



**รายงานการเฝ้าระวังติดตามสถานการณ์น้ำและความช่วยเหลือ
ศูนย์ปฏิบัติการทรัพยากรธรรมชาติและสิ่งแวดล้อม (ด้านทรัพยากรน้ำ)
กระทรวงทรัพยากรธรรมชาติและสิ่งแวดล้อม**



กองวิเคราะห์และประเมินสถานการณ์น้ำ กรมทรัพยากรน้ำ

โทรศัพท์ ๐ ๒๒๗๑ ๖๐๐๐ ต่อ ๖๔๔๕ โทรสาร ๐ ๒๒๗๘ ๖๖๒๙ www.dwr.go.th IDLine: mekhalawoc Email: mekhala@dwr.mail.go.th

รายงานฉบับที่ ๑๕๗/๒๕๖๗

เวลา ๑๕.๐๐ น.

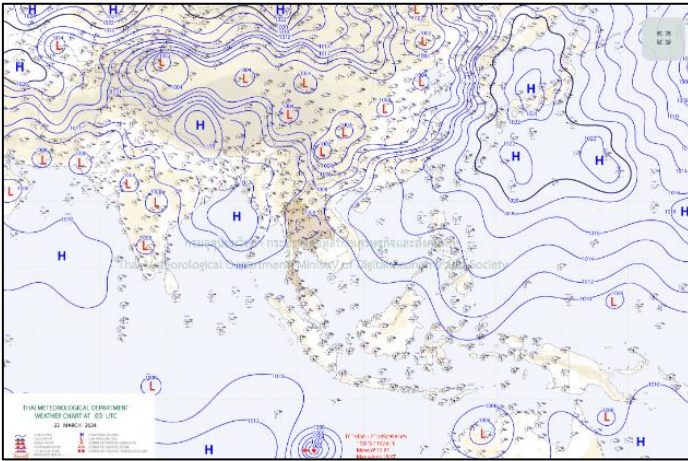
วันที่ ๒๒ มีนาคม ๒๕๖๗

เรียน รมว.ทส. เลขาธิการ รมว.ทส. ที่ปรึกษา รมว.ทส. ปกท.ทส. รอง ปกท.ทส. อทน. อทบ. และหน่วยงานที่เกี่ยวข้อง

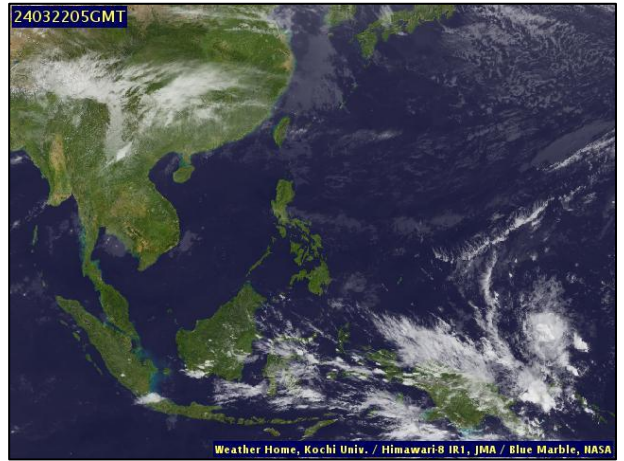
๑. สภาวะอากาศ เวลา ๑๑.๐๐ น. (กรมอุตุนิยมวิทยา)

พยากรณ์อากาศ ๒๔ ชั่วโมงข้างหน้า ความกดอากาศต่ำเนื่องจากความร้อนปกคลุมประเทศไทยตอนบน ลักษณะเช่นนี้ทำให้บริเวณดังกล่าวมีอากาศร้อนกับมีฟ้าหลัวในตอนกลางวัน ขอให้ประชาชนดูแลรักษาสุขภาพเนื่องจากสภาพอากาศที่ร้อนขึ้นไว้ด้วย ในขณะที่คลื่นกระแสลมฝ่ายตะวันตกจากประเทศเมียนมาเคลื่อนเข้าปกคลุมภาคเหนือ และประเทศลาวตอนบน ลักษณะเช่นนี้ทำให้ภาคเหนือมีพายุฝนฟ้าคะนอง กับมีลมกระโชกแรงบางแห่ง ประกอบกับมีลมใต้และลมตะวันออกเฉียงใต้พัดปกคลุมภาคตะวันออกเฉียงเหนือตอนล่าง ภาคกลางตอนล่าง และภาคตะวันออก ลักษณะเช่นนี้ทำให้บริเวณดังกล่าวมีฝนฟ้าคะนองเกิดขึ้นได้บางพื้นที่ ขอให้ประชาชนในภาคเหนือระวังอันตรายจากพายุฝนฟ้าคะนอง ลมกระโชกแรง และลูกเห็บตก ส่วนเกษตรกรควรเตรียมการป้องกันและระวังความเสียหายที่จะเกิดต่อผลผลิตทางการเกษตร

สำหรับลมตะวันออกเฉียงใต้กำลังปานกลางที่พัดปกคลุมอ่าวไทย ภาคใต้ และทะเลอันดามันเริ่มมีกำลังอ่อนลง แต่ยังคงทำให้ภาคใต้มีฝนฟ้าคะนองบางแห่ง สำหรับบริเวณอ่าวไทยและทะเลอันดามัน มีคลื่นสูงประมาณ ๑ เมตร บริเวณที่มีฝนฟ้าคะนองคลื่นสูงมากกว่า ๑ เมตร ขอให้ชาวเรือในบริเวณดังกล่าวหลีกเลี่ยงการเดินเรือในบริเวณที่มีฝนฟ้าคะนองไว้ด้วย

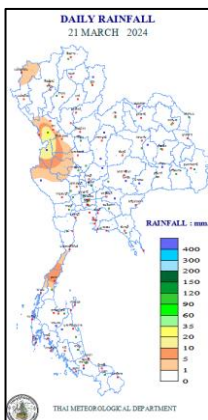


แผนที่อากาศ วันที่ ๒๒ มี.ค. ๒๕๖๗ เวลา ๐๗.๐๐ น.



ภาพถ่ายดาวเทียม วันที่ ๒๒ มี.ค. ๒๕๖๗ เวลา ๑๒.๐๐ น.

๒. ปริมาณฝนสะสม ณ เวลา ๐๗.๐๐ น.(เมื่อวาน) - ๐๗.๐๐ น.(วันนี้) (กรมอุตุนิยมวิทยา)



จุดตรวจวัด	ปริมาณฝน (มม.)
จ.เชียงใหม่ (ดอยอ่างขาง)	๔๗.๓
จ.ตาก (ดอยมูเซอร์ สกษ.)	๓๐.๖
จ.ชุมพร	๑๐.๓
จ.แม่ฮ่องสอน	๒.๒
จ.ชุมพร (สวี สกษ.)	๑.๔

๓. ปริมาณฝนสะสมของพื้นที่ลาดเชิงเขา ๑๒ ชม. ที่ผ่านมา (กรมทรัพยากรน้ำ)

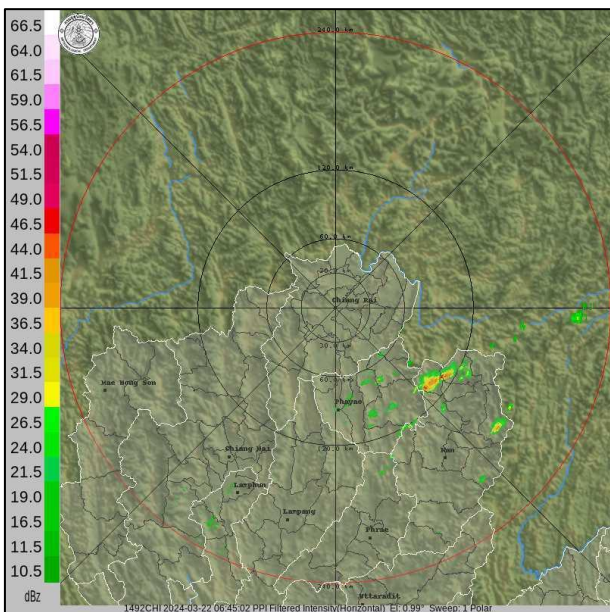
รหัสสถานี	จุดตรวจวัด	ปริมาณฝน (มม./๑๒ ชม.)
STNo๙๓๕	บ้านแม่ละนา ต.ปางมะผ้า อ.ปางมะผ้า จ.แม่ฮ่องสอน	๓๗.๕
STNo๔๓๗	บ้านห้วยพลู ต.ด่านแม่ละเมา อ.แม่สอด จ.ตาก	๒๘.๕
STNo๔๗๐	บ้านสลักเพชรเหนือ ต.เกาะช้างใต้ อ.เกาะช้าง จ.ตราด	๒๖.๕
STNo๒๙๕	บ้านร่มเกล้าสหมิตร ต.คีรีราษฎร์ อ.พบพระ จ.ตาก	๒๔.๐
STNo๖๔๓	บ้านสบป่อง ต.สบป่อง อ.ปางมะผ้า จ.แม่ฮ่องสอน	๒๒.๐
STN๑๒๐๕	บ้านน้ำพุ ต.บ้านน้ำพุ อ.คีรีมาศ จ.สุโขทัย	๒๐.๐
STN๑๔๓๖	บ้านปางอู้ง ต.แม่ศึก อ.แม่แจ่ม จ.เชียงใหม่	๑๙.๕
STN๑๘๒๒	บ้านถ้ำลอด ต.ถ้ำลอด อ.ปางมะผ้า จ.แม่ฮ่องสอน	๑๙.๐
STNo๒๙๖	บ้านลีซอ ต.แม่ท้อ อ.เมืองตาก จ.ตาก	๑๘.๕
STNo๖๓๒	บ้านทุ่งมะส้าน ต.ห้วยผา อ.เมืองแม่ฮ่องสอน จ.แม่ฮ่องสอน	๑๖.๐

๔. ค่าความชื้นในดิน (กรมทรัพยากรน้ำ/คณะกรรมการแม่น้ำโขง)

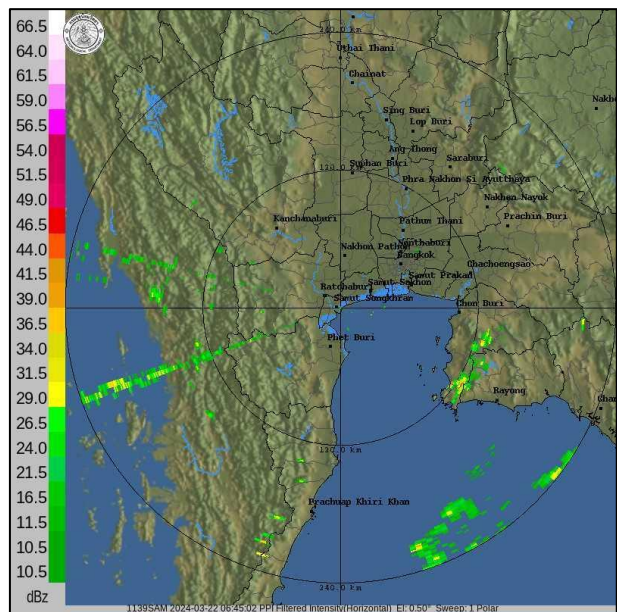
ภูมิภาค	ความชื้นในดิน [-] ๑๓ ม.ค. ๖๗	ความชื้นในดิน [-] ๑๓ ก.พ. ๖๗	แนวโน้ม
เหนือ	๐-๒๐	๐-๒๐	ทรงตัว
กลาง	๐-๒๐	๐-๒๐	ทรงตัว
ตะวันออกเฉียงเหนือ	๐-๒๐	๐-๒๐	ทรงตัว
ตะวันออก	๒๐-๔๐	๐-๒๐	ลดลง
ตะวันตก	๐-๒๐	๐-๒๐	ทรงตัว
ใต้	๔๐-๖๐	๒๐-๔๐	ลดลง

หมายเหตุ : ความชื้นในดิน ๐ หมายถึง ดินที่แห้งสนิท และ ๑๐๐ หมายถึง ดินที่อิ่มน้ำ

๕. เรดาร์ตรวจอากาศ ณ วันที่ ๒๒ มีนาคม ๒๕๖๗ (กรมอุตุนิยมวิทยา)



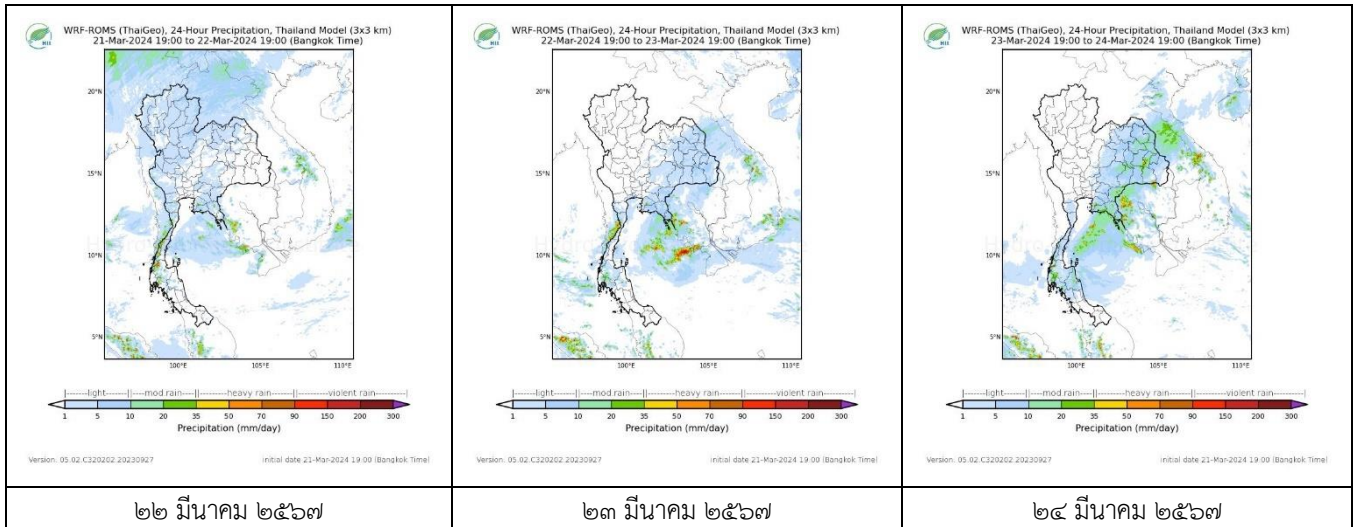
สถานีเชียงราย เวลา ๑๓.๔๕ น.



สถานีสมุทรปราการ เวลา ๑๓.๔๕ น.

จากเรดาร์ตรวจอากาศพบกลุ่มเมฆฝนบริเวณภาคเหนือ ภาคตะวันออกเฉียงเหนือ และภาคใต้ของประเทศไทย

๖. แผนภาพคาดการณ์ฝนล่วงหน้า ๓ วัน (สถาบันสารสนเทศทรัพยากรน้ำ (องค์การมหาชน))



๗. สถานการณ์น้ำในแหล่งเก็บกักน้ำ ณ วันที่ ๒๒ มีนาคม ๒๕๖๗ (กรมชลประทาน กรมทรัพยากรน้ำ และสทช.)

๗.๑ ปริมาณน้ำในอ่างฯ ๔๔,๕๔๐ ล้าน ลบ.ม. คิดเป็นร้อยละ ๖๓ (ปริมาณน้ำใช้การได้ ๒๑,๐๐๒ ล้าน ลบ.ม. คิดเป็นร้อยละ ๔๔) ปริมาณน้ำในอ่างฯ เทียบกับปี ๒๕๖๖ (๔๖,๗๑๙ ล้าน ลบ.ม. คิดเป็นร้อยละ ๖๖) น้อยกว่าปี ๒๕๖๖ จำนวน ๒,๑๗๘ ล้าน ลบ.ม. ปริมาณน้ำไหลลงอ่างฯ จำนวน ๑๕.๖๔ ล้าน ลบ.ม. ปริมาณน้ำระบายจำนวน ๑๒๗.๙๗ ล้าน ลบ.ม. สามารถรับน้ำได้อีก ๒๖,๓๘๖ ล้าน ลบ.ม.

อ่างเก็บน้ำ	ความจุที่ รณก. (ล้าน ลบ.ม.)	ปริมาณ น้ำในอ่าง		ปริมาณ น้ำใช้การได้		ปริมาณ น้ำไหลลงอ่าง		ปริมาณ น้ำระบาย		ปริมาณน้ำ รับได้อีก (ล้าน ม. ^๓) <small>(ความจุที่รับ- ปริมาณน้ำ ปัจจุบัน)</small>
		ปริมาณ (ล้าน ม. ^๓)	% น้ำ เก็บ กัก	ปริมาณ (ล้าน ม. ^๓)	% น้ำใช้ การ	วันนี้ (ล้าน ม. ^๓)	เมื่อวาน (ล้าน ม. ^๓)	วันนี้ (ล้าน ม. ^๓)	เมื่อวาน (ล้าน ม. ^๓)	
๑.ภูมิพล	๑๓,๔๖๒	๗,๗๙๙	๕๘	๓,๙๙๙	๔๑	๑.๑๗	๐.๐๐	๒๕.๐๐	๒๕.๐๐	๕,๖๖๓
๒.สิริกิติ์	๙,๕๑๐	๔,๕๓๐	๔๘	๑,๖๘๐	๒๕	๑.๔๙	๑.๖๔	๑๓.๐๔	๑๓.๒๑	๔,๙๘๐
๓.จุฬารามณ์	๑๖๔	๖๒	๓๘	๒๔	๑๙	๐.๑๖	๐.๐๐	๐.๐๐	๐.๓๑	๑๐๒
๔.อุบลรัตน์	๒,๔๓๑	๑,๓๕๐	๕๖	๗๖๘	๔๒	๑.๔๑	๐.๐๐	๘.๐๘	๘.๐๔	๑,๐๘๑
๕.ลำปาว	๑,๙๘๐	๑,๑๔๑	๕๘	๑,๐๔๑	๕๕	๐.๐๐	๑.๔๕	๙.๐๙	๙.๑๔	๘๓๙
๖.สิรินธร	๑,๙๖๖	๑,๒๔๑	๖๓	๔๑๐	๓๖	๐.๐๐	๐.๐๐	๐.๐๕	๐.๒๕	๗๒๕
๗.ป่าสักชลสิทธิ์	๙๖๐	๓๑๑	๓๒	๓๐๘	๓๒	๐.๐๐	๐.๐๐	๓.๔๖	๓.๔๖	๖๔๙
๘.ศรีนครินทร์	๑๗,๗๔๕	๑๓,๗๕๖	๗๘	๓,๔๙๑	๔๗	๓.๕๖	๐.๘๑	๑๘.๙๖	๑๖.๐๖	๓,๙๘๙
๙.วชิราลงกรณ	๘,๘๖๐	๕,๙๐๘	๖๗	๒,๘๙๖	๕๐	๑.๐๕	๐.๐๐	๑๕.๑๗	๒๐.๑๐	๒,๙๕๒
๑๐.ขุนด่านปราการชล	๒๒๔	๘๓	๓๗	๗๘	๓๖	๐.๐๐	๐.๐๐	๐.๖๐	๐.๒๙	๑๔๑
๑๑.รัชชประภา	๕,๖๓๙	๔,๐๕๔	๗๒	๒,๗๐๒	๖๓	๑.๖๓	๑.๘๕	๙.๙๑	๑๐.๑๔	๑,๕๘๕
๑๒.บางบาล	๑,๔๕๔	๑,๒๑๒	๘๓	๙๓๖	๗๙	๑.๗๗	๑.๗๕	๓.๐๗	๓.๐๕	๒๔๒

๗.๒ อ่างเก็บน้ำขนาดกลาง ๔๓๕ แห่ง มีปริมาณน้ำ ๓,๐๘๒ ล้าน ลบ.ม. (๕๗%) ปริมาณน้ำใช้การ ๒,๖๗๙ ล้าน ลบ.ม. (๕๔%)

๗.๓ แหล่งน้ำในพื้นที่นอกเขตชลประทาน ๑๐๒,๐๙๙ แห่ง มีปริมาณน้ำรวม ๖,๒๙๓ ล้าน ลบ.ม. (๗๔%)

๗.๔ แหล่งน้ำขนาดเล็กนอกเขตชลประทาน ๑๘๔ แห่ง ตรวจวัดโดยกรมทรัพยากรน้ำ เริ่มต้นฤดูแล้ง มีปริมาณน้ำ ๓๔๙.๐ ล้าน ลบ.ม. (๙๒%) ปริมาณน้ำปัจจุบัน ๒๖๗.๓ ล้าน ลบ.ม. (๗๐%)

ภูมิภาค	จำนวน (แห่ง)	ปริมาณรวม (ล้าน ลบ.ม.)	ปริมาณน้ำ (ล้าน ลบ.ม.)							
			เดือน						ปัจจุบัน	
			ส.ค. ๒๕๖๖	ก.ย. ๒๕๖๖	ต.ค. ๒๕๖๖	พ.ย. ๒๕๖๖	ธ.ค. ๒๕๖๖	ม.ค. ๒๕๖๗	๑๓ ก.พ. ๖๗	ร้อยละ
เหนือ	๑๗,๒๔๙	๙๙๒	๕๖๖	๕๗๐	๗๙๒	๙๒๗	๙๑๙	๘๗๖	๘๓๘	๘๔
ตะวันออกเฉียงเหนือ	๕๔,๕๔๗	๔,๓๘๒	๒,๘๐๘	๒,๙๙๒	๔,๑๐๓	๔,๒๖๖	๔,๐๖๐	๓,๗๓๗	๓,๔๗๒	๗๙
กลาง	๑๖,๓๖๗	๑,๕๗๔	๘๒๗	๘๓๕	๙๙๖	๑,๑๙๑	๑,๐๙๘	๙๙๑	๙๒๓	๕๘
ตะวันออกเฉียง	๗,๘๐๔	๙๙๒	๕๕๙	๕๙๒	๘๐๕	๘๗๒	๘๖๓	๗๘๘	๗๑๐	๗๑
ตะวันตก	๒,๕๐๖	๑๙๒	๕๖	๕๒	๕๘	๙๔	๑๐๓	๙๙	๙๔	๔๘
ใต้	๓,๖๒๖	๓๓๘	๒๑๗	๒๑๘	๑๙๑	๒๑๓	๒๙๐	๒๖๙	๒๖๒	๗๖
รวม	๑๐๒,๐๙๙.๐๐	๘,๔๗๐	๕,๐๓๓	๕,๒๕๙	๖,๙๔๕	๗,๕๖๓	๗,๓๓๓	๖,๗๖๐	๖,๒๙๙	๗๔

๘. สถานการณ์น้ำในประเทศ ณ วันที่ ๑๙ - ๒๒ มีนาคม ๒๕๖๗ (กรมชลประทาน)

สถานี	แม่น้ำ	อำเภอ	จังหวัด	ระดับตลิ่ง (ม.รทก.)	ระดับน้ำ (ม.รทก.)				แนวโน้ม	เปรียบเทียบระดับตลิ่ง
					อังคาร	พุธ	พฤหัสบดี	ศุกร์		
					๑๙ ก.พ.	๒๐ ก.พ.	๒๑ ก.พ.	๒๒ ก.พ.		
P.๑	ปิง	เมือง	เชียงใหม่	๓.๗๐	๑.๕๘	๑.๔๖	๑.๓๐	๑.๖๖	เพิ่มขึ้น	- ๒.๐๔
W.๑C	วัง	เมือง	ลำปาง	๕.๒๐	๐.๗๘	๑.๒๔	๑.๑๐	๑.๑๑	เพิ่มขึ้น	- ๔.๐๙
Y.๑๖	ยม	บางระกำ	พิษณุโลก	๗.๓๐	๑.๕๗	๑.๖๔	๑.๙๙	๒.๖๗	เพิ่มขึ้น	- ๔.๖๓
N.๗A	น่าน	เมือง	พิจิตร	๙.๘๗	๒.๕๒	๒.๓๘	๒.๔๐	๒.๕๑	เพิ่มขึ้น	- ๗.๓๖
C.๒	เจ้าพระยา	เมือง	นครสวรรค์	๒๕.๗๐	๑๗.๓๐	๑๗.๓๔	๑๗.๔๕	๑๗.๖๑	เพิ่มขึ้น	- ๘.๐๙
C.๑๓	เจ้าพระยา	สรรพยา	ชัยนาท	๑๖.๓๔	๕.๔๑	๕.๔๑	๕.๔๑	๕.๔๑	ทรงตัว	- ๑๐.๙๓
M.๖A	มูล	สตึก	บุรีรัมย์	๗.๙๕	-๐.๒๓	-๐.๒๒	-๐.๒๓	-๐.๒๓	ทรงตัว	- ๘.๑๘
M.๑๙๑	ลำตะคอง	เมือง	นครราชสีมา	๓.๕๐	๑.๑๙	๑.๒๗	๑.๓๗	๑.๓๑	ลดลง	- ๒.๑๙
M.๗	มูล	เมือง	อุบลราชธานี	๗.๐๐	๑.๘๗	๑.๘๖	๑.๘๖	๑.๙๐	เพิ่มขึ้น	- ๕.๑๐
M.๖๙	ลำเซบก	ตระการพืชผล	อุบลราชธานี	๙.๗๐	๖.๐๑	๕.๙๒	๕.๑๐	๔.๘๒	ลดลง	- ๔.๘๘
X.๖๔	คลองท่ามะ	ท่ามะ	ชุมพร	๑๗.๑๓	๗.๕๕	๗.๕๕	๗.๕๔	๗.๕๔	ทรงตัว	- ๙.๕๙
X.๑๔๙	คลองกลาย	นบพิตำ	นครศรีธรรมราช	๓๓.๙๖	๒๖.๙๗	๒๖.๙๖	๒๗.๓๒	๒๗.๒๙	ลดลง	- ๖.๖๗
X.๒๗๔	แม่น้ำโก-ลก	แว้ง	นราธิวาส	๒๓.๕๐	๑๘.๐๔	๑๘.๐๔	๑๘.๐๓	๑๘.๐๒	ลดลง	- ๕.๔๘
X.๓๗A	แม่น้ำตาปี	พระแสง	สุราษฎร์ธานี	๑๑.๗๐	๔.๕๔	๔.๕๐	๔.๔๘	๔.๔๙	เพิ่มขึ้น	- ๗.๒๑

*** ยังไม่ได้รับรายงาน

๙. สถานการณ์น้ำในพื้นที่ลุ่มน้ำโขง ณ วันที่ ๒๒ มีนาคม ๒๕๖๗ (คณะกรรมการจัดการแม่น้ำโขง)

สถานี	ระดับอ้างอิง (ม.รทก.)	ระดับตลิ่ง (ม.)	ระดับน้ำ (ม.)					เปรียบเทียบระดับตลิ่ง (ม.)	ผลต่างของระดับน้ำ (ม.)		แนวโน้ม
			๑๘ มี.ค.	๑๙ มี.ค.	๒๐ มี.ค.	๒๑ มี.ค.	๒๒ มี.ค.		๓ วัน ย้อนหลัง	๕ วัน ย้อนหลัง	
			อ.เชียงแสน จ.เชียงราย	๓๕๗.๑๑๐	๑๒.๘๐	๑.๔๔	๑.๔๔		๑.๔๗	๑.๔๔	
อ.เชียงคาน จ.เลย	๑๙๔.๑๑๘	๑๖.๐๐	๓.๑๐	๒.๘๖	๓.๐๓	๓.๐๗	๓.๐๐	-๑๓	-๐.๐๓	-๐.๑๐	ลดลง
อ.เมือง จ.หนองคาย	๑๕๓.๖๔๘	๑๒.๒๐	๐.๖๖	๐.๖๕	๐.๖๓	๐.๕๙	๐.๖๒	-๑๑.๕๘	-๐.๐๑	-๐.๐๔	เพิ่มขึ้น
อ.เมือง จ.นครพนม	๑๓๒.๖๘๐	๑๒.๐๐	๑.๐๑	๐.๘๔	๐.๙๐	๐.๙๓	๐.๘๖	-๑๑.๑๔	-๐.๐๔	-๐.๑๕	ลดลง
อ.เมือง จ.มุกดาหาร	๑๒๔.๒๑๙	๑๒.๕๐	๑.๕๖	๑.๔๓	๑.๓๘	๑.๓๔	๑.๔๓	-๑๑.๐๗	๐.๐๕	-๐.๑๓	เพิ่มขึ้น
อ.โขงเจียม จ.อุบลราชธานี	๘๙.๐๓๐	๑๔.๕๐	๑.๙๖	๑.๙๖	๑.๙๒	๑.๘๔	๑.๘๖	-๑๒.๖๔	-๐.๐๖	-๐.๑๐	เพิ่มขึ้น

***ไม่มีสถานการณ์

๑๐. สถานการณ์เตือนภัย Early Warning ณ วันที่ ๒๒ มีนาคม ๒๕๖๗ (กรมทรัพยากรน้ำ)

การแจ้งเตือน	สถานี	การแจ้งเตือน	ช่วงเวลา
เตือนสีแดง (อพยพ)	-	-	-
เตือนสีเหลือง (เตือนภัย)	-	-	-
เตือนสีเขียว (เฝ้าระวัง)	-	-	-

***ไม่มีสถานการณ์

๑๑. พื้นที่ติดตามและเฝ้าระวังสถานการณ์ธรณีพิบัติภัย ณ วันที่ ๒๒ มีนาคม ๒๕๖๗ (กรมทรัพยากรธรณี)

เนื่องจากในพื้นที่เสี่ยงภัยแผ่นดินถล่มมีปริมาณน้ำฝนไม่ถึงเกณฑ์การเฝ้าระวัง ประกอบกับไม่มีพื้นที่คาดการณ์ปริมาณน้ำฝน ที่อาจก่อให้เกิดแผ่นดินถล่มล่วงหน้า จึงไม่มีพื้นที่ติดตามสถานการณ์ธรณีพิบัติภัยแผ่นดินถล่มและน้ำป่าไหลหลาก

๑๒. เหตุการณ์วิกฤตน้ำปัจจุบัน ณ วันที่ ๒๒ มีนาคม ๒๕๖๗ [เวลา ๐๘.๐๐ น. - ๑๕.๐๐ น. (วันนี้)]

ไม่มีสถานการณ์

๑๓. สถานการณ์ภาวะน้ำท่วม และสถานการณ์ฝนแล้ง/ฝนทิ้งช่วง ณ วันที่ ๒๒ มีนาคม ๒๕๖๗ (ปก.)

ไม่มีสถานการณ์

๑๔. ลักษณะอากาศ ๗ วันข้างหน้า (ระหว่างวันที่ ๒๒ - ๒๘ มีนาคม ๒๕๖๗)

ในช่วงวันที่ ๒๓ - ๒๕ มี.ค. ๖๗ ความกดอากาศต่ำปกคลุมประเทศไทยตอนบน ทำให้บริเวณดังกล่าวมีอากาศร้อนกับมีฟ้าหลัวในตอนกลางวัน ในขณะที่ลมใต้และลมตะวันออกเฉียงใต้พัดปกคลุมภาคตะวันออกเฉียงเหนือตอนล่าง ภาคกลางตอนล่าง และภาคตะวันออก ทำให้บริเวณดังกล่าวมีฝนฟ้าคะนองบางแห่ง

ส่วนในวันที่ ๒๖ - ๒๘ มี.ค. ๖๗ บริเวณความกดอากาศสูงหรือมวลอากาศเย็นกำลังปานกลางจากประเทศจีนจะแผ่ลงมาปกคลุมภาคตะวันออกเฉียงเหนือและทะเลจีนใต้ ในขณะที่ประเทศไทยตอนบนมีอากาศร้อนในตอนกลางวัน ประกอบกับลมใต้และลมตะวันออกเฉียงใต้พัดปกคลุมประเทศไทยตอนบน ทำให้ประเทศไทยตอนบนมีฝนฟ้าคะนองเพิ่มขึ้น โดยมีลักษณะของฝนฟ้าคะนองและลมกระโชกแรงบางแห่ง

สำหรับลมตะวันออกเฉียงใต้ยังคงพัดปกคลุมอ่าวไทย และภาคใต้ ทำให้ภาคใต้มีฝนฟ้าคะนองบางแห่ง คลื่นลมบริเวณอ่าวไทยสูงประมาณ ๑ เมตร บริเวณที่มีฝนฟ้าคะนองคลื่นสูงมากกว่า ๑ เมตร

๑๕. ความช่วยเหลือภัยแล้งสะสมของกรมทรัพยากรน้ำ

ความช่วยเหลือในพื้นที่ประสบปัญหาภัยแล้ง ตั้งแต่วันที่ ๑ ตุลาคม ๒๕๖๖ - ๒๑ มีนาคม ๒๕๖๗

หน่วยงาน	จังหวัด	ปริมาณการ สูบน้ำ (ลบ.ม.)	ปริมาณการ แจกจ่ายน้ำ สะอาด (ลิตร)	ประโยชน์ที่ได้รับ			
				อุปโภค-บริโภค		พื้นที่เกษตร (ไร่)	
				ครัวเรือน	ประชากร	ไร่	ชนิดพืช
สท.๑	ลำปาง	-	๓๙๙,๕๓๐	๑๙,๙๗๗	๗๙,๙๐๖	-	-
	เชียงใหม่	-	๓๓,๑๕๙	๑,๖๕๘	๖,๖๓๒	-	-
	แม่ฮ่องสอน	-	๒๘,๔๐๕	๑,๔๒๐	๕,๖๘๑	-	-
	เชียงราย	๖๗๙,๐๐๐	๘๔,๒๒๕	๕,๕๖๖	๒๑,๘๔๕	-	-
	กำแพงเพชร	-	๕๐,๙๖๓	๒,๕๔๘	๑๐,๑๙๓	-	-
	ตาก	๑,๑๔๙,๐๐๐	-	-	-	๒,๐๐๐	นาข้าว
สท.๒	ลำพูน	๕๗๐,๐๐๐	-	-	-	๒,๒๐๐	นาข้าว
	นครสวรรค์ (บึงฯ)	๒,๔๐๓,๐๐๐	-	๘๓๘	-	๘๑,๑๑๘	รักษาระบบนิเวศน์
	นครสวรรค์	๗,๗๖๔,๖๖๐	๒๔,๐๐๐	๔,๘๘๖	๑๑,๖๓๖	๖,๗๐๐	นาข้าว, อ้อย, ข้าวโพด, มะม่วง, กล้าย, ผักสวนครัว
สท.๓	ปทุมธานี	๙๐๗,๒๐๐	-	๕,๓๖๔	๑๕,๑๓๓	๙,๕๐๐	ข้าว, ฝรั่ง, ทุเรียน, มังคุด, กล้าย, ปาล์ม, ข้าวโพด
	อุดรธานี	๗๕๑,๘๒๔	-	๓,๔๑๔	๑๑,๑๖๙	๑,๙๙๐	นาข้าว

	บึงกาฬ	๓๑๑,๐๔๐	-	๓๐	๑๕๐	๒๕๐	นาข้าว
สท.๔	ขอนแก่น	๑,๐๔๔,๔๐๐	-	๘๕๑	๓,๐๙๒	-	-
	กาฬสินธุ์	๕๘,๐๐๐	๙๖,๐๐๐	๙๑๘	๒,๙๕๓	-	-
	มหาสารคาม	๖๘๐,๕๐๐	-	๒,๙๕๗	๑๐,๐๐๕	-	-
สท.๕	นครราชสีมา	๙๗๘,๖๐๐	๓๖๗,๐๐๐	๖,๑๐๓	๑๙,๒๕๗	-	-
	บุรีรัมย์	๘,๘๐๐	-	๔๗๔	๒,๒๐๔	-	-
สท.๖	จันทบุรี	๖,๕๖๑,๐๐๐	-	๘๗๕	๑,๘๖๓	๙,๕๐๐	ทุเรียน,เงาะ,มังคุด,ลองกอง, ยางพารา
	ระยอง	๖๑,๖๐๐	-	๒๐๗	๕๒๗	-	-
	ตราด	๒,๔๒๙,๓๐๐	-	๔๙๔	๑,๕๑๖	๔,๙๑๒	-
สท.๗	ราชบุรี	๑๑๑,๗๘๐	-	๘๔	๓๓๖	-	-
สท.๘	นครศรีธรรมราช	๙๗๘,๔๘๐	-	๓,๐๔๐	๑๒,๓๘๕	๖๔,๖๕๐	ป่าเสม็ด,ป่ากระจุตหนู,ทุ่งหญ้า
	ยะลา	๔๒๗,๖๘๐	-	๖๕๐	๒,๕๐๐	๑,๕๐๐	-
สท.๙	อุดรดิตถ์	-	๖๐,๕๐๐	๕๕๐	๑,๗๕๐	-	-
	น่าน	-	๒๘,๙๐๐	-	๖๐	-	-
	พิษณุโลก	๔๐๑,๒๘๐	-	๑๑๕	๔๒๒	๒๐๑	คะน้า,ถั่ว,มะเขือเปาะ,พริก,กระเจี๊ยบ บวบ,น้ำเต้า,กล้วย, มะม่วงโหระพา, ผักชีลาว,ผักเชียงดา
	สุโขทัย	๑,๒๐๓,๐๐๐	-	๑,๕๗๐	๔,๖๔๐	๑๒,๒๘๐	นาข้าว,ข้าวโพด,ยาสูบ,ถั่วเหลือง
	แพร่	๑,๒๗๖,๘๖๐	-	๑,๒๒๓	๓,๗๗๕	๔,๐๙๖	ข้าวโพด,ยาสูบ,พริกขอส,แตงกวา, นาข้าว
สท.๑๐	สุราษฎร์ธานี	๙๙๐,๔๐๐	๓๙๖,๐๐๐	๑,๑๗๖	๓,๒๑๒	๓,๐๕๐	ปาล์มน้ำมัน
	ชุมพร	๑๔๕,๖๐๐	-	๓,๒๐๐	๗,๑๐๖	๒๙,๐๐๐	ทุเรียน/กาแฟ/ยางพารา/ปาล์มน้ำมัน
	กระบี่	-	๑,๕๔๐	๓๐	๑๒๐	-	-
สท.๑๑	อำนาจเจริญ	๕๐,๒๐๐	-	๖๔๙	๑,๖๕๐	-	-
	อุบลราชธานี	๗๗,๖๖๐	-	๔๓๔	๑,๘๖๑	-	-
	๓๒ จังหวัด	๓๒,๐๒๐,๘๖๔	๑,๕๗๐,๒๒๒	๗๑,๓๐๑	๒๔๓,๕๗๘	๒๓๒,๙๔๗	-

จึงเรียนมาเพื่อโปรดทราบ

นายภาดล ถาวรภักดิ์
อธิบดีกรมทรัพยากรน้ำ
 ประธานคณะทำงานศูนย์ปฏิบัติการ
 ทรัพยากรธรรมชาติและสิ่งแวดล้อม (ด้านทรัพยากรน้ำ)