



รายงานการเฝ้าระวังติดตามสถานการณ์น้ำและความช่วยเหลือ  
ศูนย์ปฏิบัติการทรัพยากรธรรมชาติและสิ่งแวดล้อม (ด้านทรัพยากรน้ำ)  
กระทรวงทรัพยากรธรรมชาติและสิ่งแวดล้อม



กองวิเคราะห์และประเมินสถานการณ์น้ำ กรมทรัพยากรน้ำ

โทรศัพท์ ๐ ๒๒๓๑ ๖๐๐๐ ต่อ ๖๔๔๕ โทรสาร ๐ ๒๒๓๘ ๖๖๒๙ www.dwr.go.th IDLine: mekhalawoc Email: mekhala@dwr.mail.go.th

รายงานฉบับที่ ๑๖๗/๒๕๖๗

เวลา ๑๕.๐๐ น.

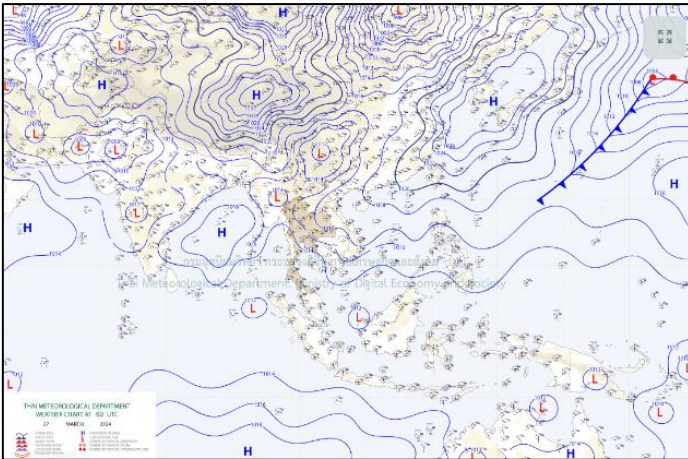
วันที่ ๒๗ มีนาคม ๒๕๖๗

เรียน รมว.ทส. เลขาธิการ รมว.ทส. ที่ปรึกษา รมว.ทส. ปกท.ทส. รอง ปกท.ทส. อทน. อทบ. และหน่วยงานที่เกี่ยวข้อง

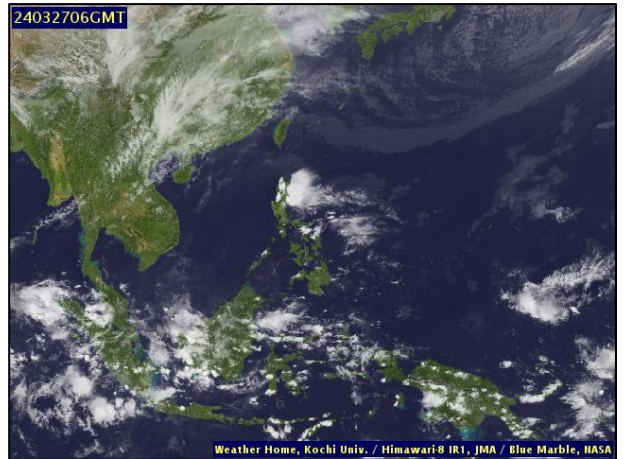
๑. สภาวะอากาศ เวลา ๑๑.๐๐ น. (กรมอุตุนิยมวิทยา)

พยากรณ์อากาศ ๒๔ ชั่วโมงข้างหน้า บริเวณความกดอากาศสูงหรือมวลอากาศเย็นที่ปกคลุมบริเวณภาคตะวันออกเฉียงเหนือและทะเลจีนใต้มีกำลังอ่อนลง ประกอบกับมีลมใต้และลมตะวันออกเฉียงใต้พัดนำความชื้นจากทะเลจีนใต้และอ่าวไทยเข้ามาปกคลุมประเทศไทยตอนบน ลักษณะเช่นนี้ทำให้บริเวณดังกล่าวยังคงมีฝนฟ้าคะนองบางแห่ง ในขณะที่ความกดอากาศต่ำเนื่องจากความร้อนปกคลุมประเทศเมียนมา และด้านตะวันตกของประเทศไทยตอนบน ลักษณะเช่นนี้ทำให้ประเทศไทยมีอากาศร้อนกับมีฟ้าหลัวในตอนกลางวัน ขอให้ประชาชนในบริเวณดังกล่าวระวังอันตรายจากฝนฟ้าคะนองรวมถึงดูแลรักษาสุขภาพเนื่องจากสภาพอากาศที่ร้อนถึงร้อนจัดในระยะนี้ไว้ด้วย

สำหรับลมตะวันออกเฉียงใต้พัดปกคลุมอ่าวไทย ภาคใต้ และทะเลอันดามัน ทำให้ภาคใต้มีฝนฟ้าคะนองบางแห่ง

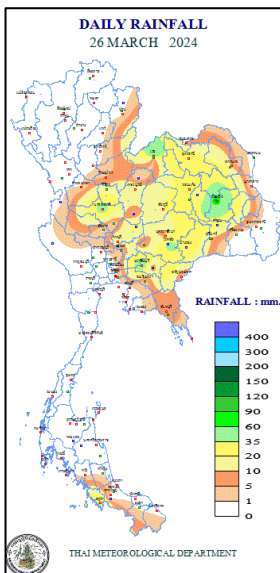


แผนที่อากาศ วันที่ ๒๗ มี.ค. ๒๕๖๗ เวลา ๐๗.๐๐ น.



ภาพถ่ายดาวเทียม วันที่ ๒๗ มี.ค. ๒๕๖๗ เวลา ๑๓.๐๐ น.

๒. ปริมาณฝนสะสม ณ เวลา ๐๗.๐๐ น.(เมื่อวาน) - ๐๗.๐๐ น.(วันนี้) (กรมอุตุนิยมวิทยา)



จุดตรวจวัด	ปริมาณฝน (มม.)
จ.บุรีรัมย์	๘๙.๕
จ.ร้อยเอ็ด (สภข.)	๖๙.๘
จ.เลย	๖๓.๑
จ.นครสวรรค์	๔๖.๗
จ.นครราชสีมา (โชคชัย)	๔๐.๔
จ.สตูล	๓๖.๗
จ.สระแก้ว	๓๔.๗

### ๓. ปริมาณฝนสะสมของพื้นที่ลาดเชิงเขา ๑๒ ชม. ที่ผ่านมา (กรมทรัพยากรน้ำ)

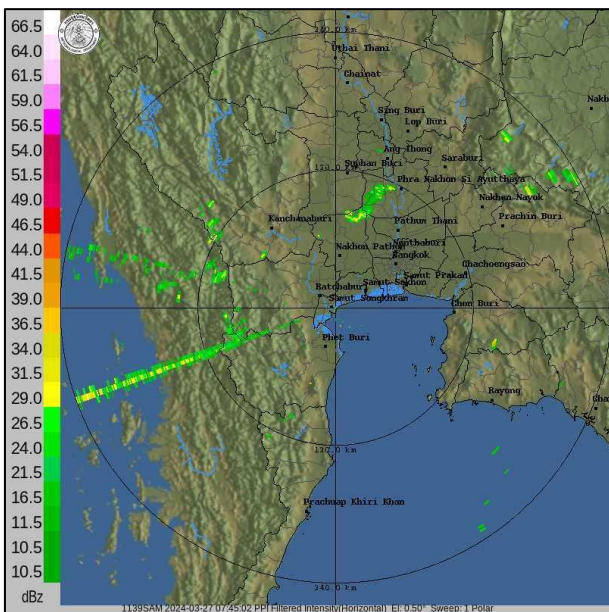
รหัสสถานี	จุดตรวจวัด	ปริมาณฝน (มม./๑๒ ชม.)
STN๐๑๗๘	บ้านวังหิน ต.บุพราหมณ์ อ.นาดี จ.ปราจีนบุรี	๙๔.๕
STN๐๙๙๙	บ้านหนองแวง ต.ไทรเดี่ยว อ.คลองหาด จ.สระแก้ว	๔๓.๐
STN๑๕๘๖	บ้านคลองมะนาว ต.ท่าเกวียน อ.วัฒนานคร จ.สระแก้ว	๓๘.๐
STN๑๐๙๕	บ้านน้ำยาง ต.บ้านกลาง อ.วังทอง จ.พิษณุโลก	๓๔.๐
STN๑๑๗๘	บ้านมุงเหนือ ต.บ้านมุง อ.เนินมะปราง จ.พิษณุโลก	๓๓.๕
STN๐๗๗๘	บ้านซับเต่า ต.อุดมทรัพย์ อ.วังน้ำเขียว จ.นครราชสีมา	๓๑.๕
STN๐๘๙๙	บ้านทุ่งนาดี ต.วังยาง อ.เนินมะปราง จ.พิษณุโลก	๓๐.๐
STN๑๐๐๑	บ้านซับแม่็ก ต.หนองน้ำใส อ.วัฒนานคร จ.สระแก้ว	๒๘.๕
STN๑๙๖๙	บ้านหนองโน ต.เวหาใหญ่ อ.กันทรวิชัย จ.มหาสารคาม	๒๘.๕
STN๑๙๗๐	บ้านแก้งพัฒนา ต.แก้ง อ.เมืองมหาสารคาม จ.มหาสารคาม	๒๕.๕

### ๔. ค่าความชื้นในดิน (กรมทรัพยากรน้ำ/คณะกรรมการแม่น้ำโขง)

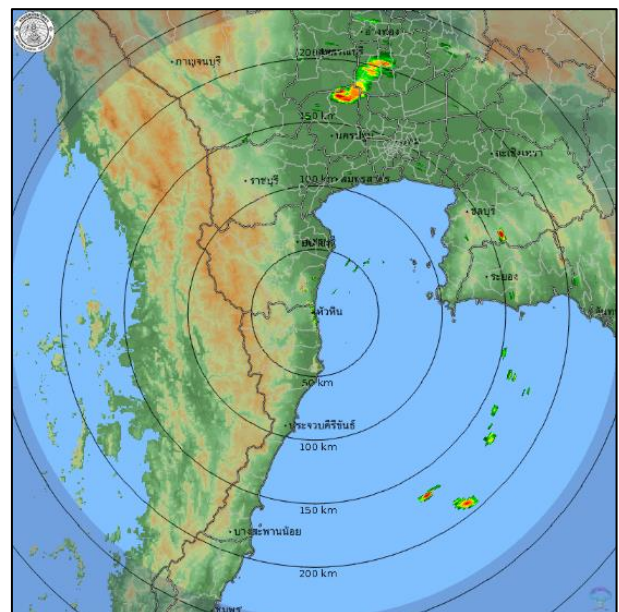
ภูมิภาค	ความชื้นในดิน [-] ๑๓ ม.ค. ๖๗	ความชื้นในดิน [-] ๑๓ ก.พ. ๖๗	แนวโน้ม
เหนือ	๐-๒๐	๐-๒๐	ทรงตัว
กลาง	๐-๒๐	๐-๒๐	ทรงตัว
ตะวันออกเฉียงเหนือ	๐-๒๐	๐-๒๐	ทรงตัว
ตะวันออก	๒๐-๔๐	๐-๒๐	ลดลง
ตะวันตก	๐-๒๐	๐-๒๐	ทรงตัว
ใต้	๔๐-๖๐	๒๐-๔๐	ลดลง

หมายเหตุ : ความชื้นในดิน ๐ หมายถึง ดินที่แห้งสนิท และ ๑๐๐ หมายถึง ดินที่อิ่มน้ำ

### ๕. เรดาร์ตรวจอากาศ ณ วันที่ ๒๗ มีนาคม ๒๕๖๗ (กรมอุตุนิยมวิทยา)



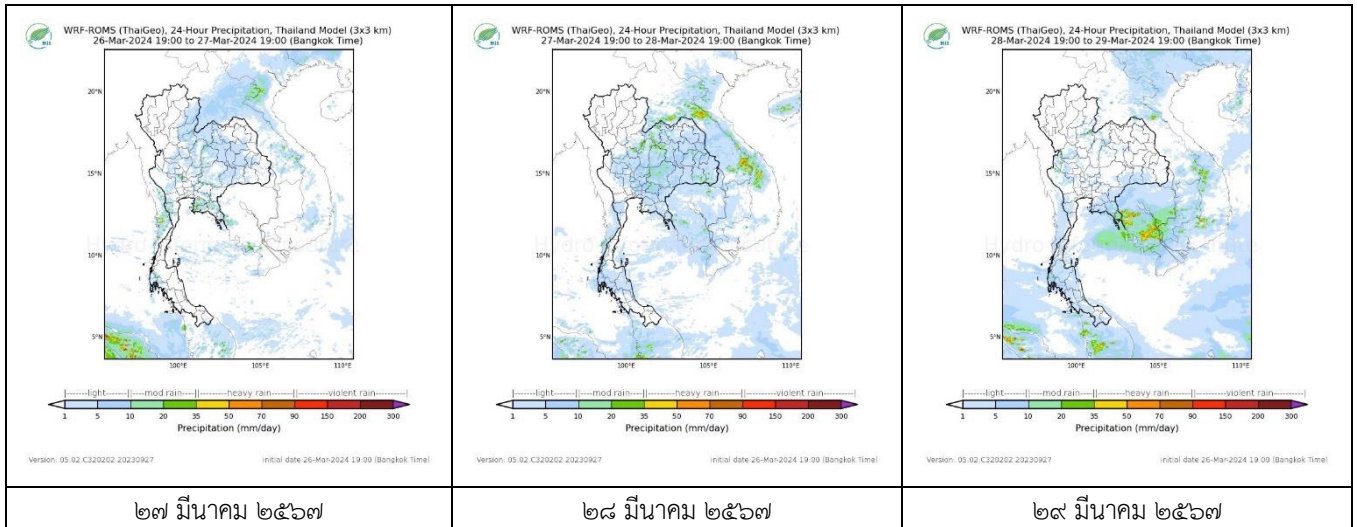
สถานีสมุทรสงคราม เวลา ๑๔.๔๕ น.



สถานีหัวหิน จ.ประจวบคีรีขันธ์ เวลา ๑๔.๔๕ น.

จากเรดาร์ตรวจอากาศพบกลุ่มเมฆฝนบริเวณภาคเหนือ ภาคตะวันออกเฉียงเหนือ และภาคใต้ของประเทศไทย

**๖. แผนภาพคาดการณ์ฝนล่วงหน้า ๓ วัน (สถาบันสารสนเทศทรัพยากรน้ำ (องค์การมหาชน))**



**๗. สถานการณ์น้ำในแหล่งเก็บกักน้ำ ณ วันที่ ๒๗ มีนาคม ๒๕๖๗ (กรมชลประทาน กรมทรัพยากรน้ำ และสทช.)**

๗.๑ ปริมาณน้ำในอ่างฯ ๔๓,๘๖๑ ล้าน ลบ.ม. คิดเป็นร้อยละ ๖๒ (ปริมาณน้ำใช้การได้ ๒๐,๓๒๒ ล้าน ลบ.ม. คิดเป็นร้อยละ ๔๓) ปริมาณน้ำในอ่างฯ เทียบกับปี ๒๕๖๖ (๔๖,๐๓๙ ล้าน ลบ.ม. คิดเป็นร้อยละ ๖๕) น้อยกว่าปี ๒๕๖๖ จำนวน ๒,๑๗๘ ล้าน ลบ.ม. ปริมาณน้ำไหลลงอ่างฯ จำนวน ๒๗.๑๕ ล้าน ลบ.ม. ปริมาณน้ำระบายจำนวน ๑๒๖.๑๖ ล้าน ลบ.ม. สามารถรับน้ำได้อีก ๒๗,๐๖๖ ล้าน ลบ.ม.

อ่างเก็บน้ำ	ความจุที่รอก. (ล้าน ลบ.ม.)	ปริมาณน้ำในอ่าง		ปริมาณน้ำใช้การได้		ปริมาณน้ำไหลลงอ่าง		ปริมาณน้ำระบาย		ปริมาณน้ำรับได้อีก (ล้าน ม.๓) <small>(ความจุที่รอก-ปริมาณน้ำปัจจุบัน)</small>
		ปริมาณ (ล้าน ม.๓)	% น้ำเก็บกัก	ปริมาณ (ล้าน ม.๓)	% น้ำใช้การ	วันนี้ (ล้าน ม.๓)	เมื่อวาน (ล้าน ม.๓)	วันนี้ (ล้าน ม.๓)	เมื่อวาน (ล้าน ม.๓)	
๑.ภูมิพล	๑๓,๔๖๒	๗,๖๔๒	๕๗	๓,๘๔๒	๔๐	๐.๐๐	๐.๐๐	๒๔.๐๐	๒๔.๐๐	๕,๘๒๐
๒.สิริกิติ์	๙,๕๑๐	๔,๔๘๓	๔๗	๑,๖๓๓	๒๕	๓.๑๐	๑.๓๗	๑๑.๐๔	๑๑.๐๙	๕,๐๒๗
๓.จุฬารามณ์	๑๖๔	๖๑	๓๗	๒๔	๑๙	๐.๐๖	๐.๑๑	๐.๐๐	๐.๐๐	๑๐๓
๔.อุบลรัตน์	๒,๔๓๑	๑,๓๐๗	๕๔	๗๒๕	๓๙	๔.๑๓	๐.๐๐	๘.๐๐	๘.๐๑	๑,๑๒๔
๕.ลำปาว	๑,๙๘๐	๑,๐๙๗	๕๕	๙๙๗	๕๓	๕.๕๗	๐.๐๐	๘.๗๘	๘.๘๓	๘๘๓
๖.สิรินธร	๑,๙๖๖	๑,๒๒๘	๖๒	๓๙๗	๓๕	๐.๐๐	๐.๐๐	๐.๐๐	๐.๐๐	๗๓๘
๗.ป่าสักชลสิทธิ์	๙๖๐	๒๙๓	๓๐	๒๙๐	๓๐	๑.๒๗	๐.๐๐	๓.๐๓	๓.๐๓	๖๖๗
๘.ศรีนครินทร์	๑๗,๗๔๕	๑๓,๖๕๒	๗๗	๓,๓๘๗	๔๖	๓.๐๗	๐.๐๕	๑๘.๑๓	๑๙.๐๓	๔,๐๙๓
๙.วชิราลงกรณ	๘,๘๖๐	๕,๘๑๐	๖๖	๒,๗๙๘	๔๘	๐.๐๐	๐.๐๐	๑๗.๐๘	๑๗.๐๔	๓,๐๕๐
๑๐.ขุนด่านปราการชล	๒๒๔	๗๗	๓๔	๗๒	๓๓	๐.๐๐	๐.๐๐	๐.๒๔	๑.๐๙	๑๔๗
๑๑.รัชชประภา	๕,๖๓๙	๔,๐๑๕	๗๑	๒,๖๖๔	๖๒	๓.๓๓	๑.๗๗	๑๐.๐๙	๑๐.๐๑	๑,๖๒๔
๑๒.บางบาล	๑,๔๕๔	๑,๑๙๘	๘๒	๙๒๑	๗๘	๐.๗๒	๑.๙๐	๕.๙๖	๖.๑๗	๒๕๖

๗.๒ อ่างเก็บน้ำขนาดกลาง ๔๓๕ แห่ง มีปริมาณน้ำ ๓,๐๑๖ ล้าน ลบ.ม. (๕๖%) ปริมาณน้ำใช้การ ๒,๖๑๔ ล้าน ลบ.ม. (๕๒%)

๗.๓ แหล่งน้ำในพื้นที่นอกเขตชลประทาน ๑๐๒,๐๙๙ แห่ง มีปริมาณน้ำรวม ๖,๒๙๓ ล้าน ลบ.ม. (๗๔%)

๗.๔ แหล่งน้ำขนาดเล็กนอกเขตชลประทาน ๑๘๔ แห่ง ตรวจวัดโดยกรมทรัพยากรน้ำ เริ่มต้นฤดูแล้ง มีปริมาณน้ำ ๓๔๙.๐ ล้าน ลบ.ม. (๙๒%) ปริมาณน้ำปัจจุบัน ๒๖๗.๓ ล้าน ลบ.ม. (๗๐%)

ภูมิภาค	จำนวน (แห่ง)	ปริมาณรวม (ล้าน ลบ.ม.)	ปริมาณน้ำ (ล้าน ลบ.ม.)							
			เดือน						ปัจจุบัน	
			ส.ค. ๒๕๖๖	ก.ย. ๒๕๖๖	ต.ค. ๒๕๖๖	พ.ย. ๒๕๖๖	ธ.ค. ๒๕๖๖	ม.ค. ๒๕๖๗	๑๓ ก.พ. ๖๗	ร้อยละ
เหนือ	๑๗,๒๔๙	๙๙๒	๕๖๖	๕๗๐	๗๙๒	๙๒๗	๙๑๙	๘๗๖	๘๓๘	๘๔
ตะวันออกเฉียงเหนือ	๕๔,๕๔๗	๔,๓๘๒	๒,๘๐๘	๒,๙๙๒	๔,๑๐๓	๔,๒๖๖	๔,๐๖๐	๓,๗๓๗	๓,๔๗๒	๗๙
กลาง	๑๖,๓๖๗	๑,๕๗๔	๘๒๗	๘๓๕	๙๙๖	๑,๑๙๑	๑,๐๙๘	๙๙๑	๙๒๓	๕๘
ตะวันออกเฉียงใต้	๗,๘๐๔	๙๙๒	๕๕๙	๕๙๒	๘๐๕	๘๗๒	๘๖๓	๗๘๘	๗๑๐	๗๑
ตะวันตก	๒,๕๐๖	๑๙๒	๕๖	๕๒	๕๘	๙๔	๑๐๓	๙๙	๙๔	๔๘
ใต้	๓,๖๒๖	๓๓๘	๒๑๗	๒๑๘	๑๙๑	๒๑๓	๒๙๐	๒๖๙	๒๖๒	๗๖
รวม	๑๐๒,๐๙๙.๐๐	๘,๔๗๐	๕,๐๓๓	๕,๒๕๙	๖,๙๔๕	๗,๕๖๓	๗,๓๓๓	๖,๗๖๐	๖,๒๙๙	๗๔

๘. สถานการณ์น้ำในประเทศ ณ วันที่ ๒๔ - ๒๗ มีนาคม ๒๕๖๗ (กรมชลประทาน)

สถานี	แม่น้ำ	อำเภอ	จังหวัด	ระดับตลิ่ง (ม.รทก.)	ระดับน้ำ (ม.รทก.)				แนวโน้ม	เปรียบเทียบระดับตลิ่ง
					อาทิตย์	จันทร์	อังคาร	พุธ		
					๒๔ ก.พ.	๒๕ ก.พ.	๒๖ ก.พ.	๒๗ ก.พ.		
P.๑	ปิง	เมือง	เชียงใหม่	๓.๗๐	๑.๕๐	๑.๕๓	๑.๖๒	๑.๕๕	ลดลง	- ๒.๑๕
W.๑C	วัง	เมือง	ลำปาง	๕.๒๐	๑.๑๒	๑.๑๒	๐.๙๑	๐.๖๙	ลดลง	- ๔.๕๑
Y.๑๖	ยม	บางระกำ	พิษณุโลก	๗.๓๐	๒.๘๑	๒.๗๘	๒.๕๖	๒.๔๑	ลดลง	- ๔.๘๙
N.๗A	น่าน	เมือง	พิจิตร	๙.๘๗	๒.๕๔	๒.๔๗	๒.๑๕	๑.๙๖	ลดลง	- ๗.๙๑
C.๒	เจ้าพระยา	เมือง	นครสวรรค์	๒๕.๗๐	๑๗.๙๙	๑๘.๑๗	๑๘.๒๕	๑๘.๒๓	ลดลง	- ๗.๔๗
C.๑๓	เจ้าพระยา	สรรพยา	ชัยนาท	๑๖.๓๔	๕.๔๑	๕.๔๑	๕.๖๘	๕.๖๘	ทรงตัว	- ๑๐.๖๖
M.๖A	มูล	สตึก	บุรีรัมย์	๗.๙๕	-๐.๒๓	-๐.๒๓	-๐.๒๓	-๐.๑๔	เพิ่มขึ้น	- ๘.๐๙
M.๑๙๑	ลำตะคอง	เมือง	นครราชสีมา	๓.๕๐	๑.๐๕	๑.๐๕	๐.๘๗	๑.๐๕	เพิ่มขึ้น	- ๒.๔๕
M.๗	มูล	เมือง	อุบลราชธานี	๗.๐๐	๑.๙๕	๑.๙๒	๑.๙๐	๑.๘๗	ลดลง	- ๕.๑๓
M.๖๙	ลำเซบก	ตระการพืชผล	อุบลราชธานี	๙.๗๐	๔.๖๐	๔.๓๖	๔.๘๑	๔.๕๗	ลดลง	- ๕.๑๓
X.๖๔	คลองท่ามะ	ท่ามะ	ชุมพร	๑๗.๑๓	๗.๕๔	๗.๕๓	๗.๕๓	๗.๕๒	ลดลง	- ๙.๖๑
X.๑๔๙	คลองกลาย	นบพิตำ	นครศรีธรรมราช	๓๓.๙๖	๒๗.๒๘	๒๗.๒๗	๒๗.๒๖	๒๗.๒๖	ทรงตัว	- ๖.๗๐
X.๒๗๔	แม่น้ำโก-ลก	แว้ง	นราธิวาส	๒๓.๕๐	๑๘.๐๐	๑๘.๐๒	๑๘.๐๑	๑๘.๐๑	ทรงตัว	- ๕.๔๙
X.๓๗A	แม่น้ำตาปี	พระแสง	สุราษฎร์ธานี	๑๑.๗๐	๔.๔๙	๔.๔๙	๔.๕๐	๔.๖๘	เพิ่มขึ้น	- ๗.๐๒

\*\*\* ยังไม่ได้รับรายงาน

๙. สถานการณ์น้ำในพื้นที่ลุ่มน้ำโขง ณ วันที่ ๒๗ มีนาคม ๒๕๖๗ (คณะกรรมการจัดการแม่น้ำโขง)

สถานี	ระดับอ้างอิง (ม.รทก.)	ระดับตลิ่ง (ม.)	ระดับน้ำ (ม.)					เปรียบเทียบระดับตลิ่ง (ม.)	ผลต่างของระดับน้ำ (ม.)		แนวโน้ม
			๒๓ มี.ค.	๒๔ มี.ค.	๒๕ มี.ค.	๒๖ มี.ค.	๒๗ มี.ค.		๓ วัน ย้อนหลัง	๕ วัน ย้อนหลัง	
			อ.เชียงแสน จ.เชียงราย	๓๕๗.๑๑๐	๑๒.๘๐	๑.๔๕	๑.๔๗		๑.๔๘	๑.๙๕	
อ.เชียงคาน จ.เลย	๑๙๔.๑๑๘	๑๖.๐๐	๒.๙๕	๒.๙๘	๓.๐๓	๒.๙๔	๒.๙๕	-๑๓.๐๕	-๐.๐๘	๐.๐๐	เพิ่มขึ้น
อ.เมือง จ.หนองคาย	๑๕๓.๖๔๘	๑๒.๒๐	๐.๖๔	๐.๕๘	๐.๕๗	๐.๕๘	๐.๖๑	-๑๑.๕๙	๐.๐๔	-๐.๐๓	เพิ่มขึ้น
อ.เมือง จ.นครพนม	๑๓๒.๖๘๐	๑๒.๐๐	๐.๙๐	๑.๐๓	๑.๐๓	๐.๙๙	๐.๙๓	-๑๑.๐๗	-๐.๑๐	๐.๐๓	ลดลง
อ.เมือง จ.มุกดาหาร	๑๒๔.๒๑๙	๑๒.๕๐	๑.๔๓	๑.๔๖	๑.๕๔	๑.๕๓	๑.๔๙	-๑๑.๐๑	-๐.๐๕	๐.๐๖	ลดลง
อ.โขงเจียม จ.อุบลราชธานี	๘๙.๐๓๐	๑๔.๕๐	๑.๘๗	๑.๘๖	๑.๘๘	๑.๙๔	๑.๙๗	-๑๒.๕๓	๐.๐๙	๐.๑๐	เพิ่มขึ้น

\*\*\*ไม่มีสถานการณ์

### ๑๐. สถานการณ์เตือนภัย Early Warning ณ วันที่ ๒๗ มีนาคม ๒๕๖๗ (กรมทรัพยากรน้ำ)

การแจ้งเตือน	สถานี	การแจ้งเตือน	ช่วงเวลา
เตือนสีแดง (อพยพ)	-	-	-
เตือนสีเหลือง (เตือนภัย)	-	-	-
เตือนสีเขียว (เฝ้าระวัง)	-	-	-

\*\*\*ไม่มีสถานการณ์

#### ๑๑. พื้นที่ติดตามและเฝ้าระวังสถานการณ์ธรณีพิบัติภัย ณ วันที่ ๒๗ มีนาคม ๒๕๖๗ (กรมทรัพยากรธรณี)

เนื่องจากในพื้นที่เสี่ยงภัยแผ่นดินถล่มมีปริมาณน้ำฝนไม่ถึงเกณฑ์การเฝ้าระวัง ประกอบกับไม่มีพื้นที่คาดการณ์ปริมาณน้ำฝน ที่อาจก่อให้เกิดแผ่นดินถล่มล่วงหน้า จึงไม่มีพื้นที่ติดตามสถานการณ์ธรณีพิบัติภัยแผ่นดินถล่มและน้ำป่าไหลหลาก

#### ๑๒. เหตุการณ์วิกฤตน้ำปัจจุบัน ณ วันที่ ๒๗ มีนาคม ๒๕๖๗ [เวลา ๐๘.๐๐ น. - ๑๕.๐๐ น. (วันนี้)]

ไม่มีสถานการณ์

#### ๑๓. สถานการณ์ภาวะน้ำท่วม และสถานการณ์ฝนแล้ง/ฝนทิ้งช่วง ณ วันที่ ๒๗ มีนาคม ๒๕๖๗ (ปก.)

ไม่มีสถานการณ์

#### ๑๔. ลักษณะอากาศ ๗ วันข้างหน้า (ระหว่างวันที่ ๒๗ มีนาคม - ๒ เมษายน ๒๕๖๗)

ในช่วงวันที่ ๒๘ - ๓๐ มี.ค. ๖๗ ความกดอากาศต่ำเนื่องจากความร้อนปกคลุมประเทศไทยตอนบน ลักษณะเช่นนี้ทำให้บริเวณดังกล่าวมีอากาศร้อนถึงร้อนจัดกับมีฟ้าหลัวในตอนกลางวัน ในขณะที่ลมใต้และลมตะวันออกเฉียงใต้พัดปกคลุมภาคตะวันออกเฉียงเหนือตอนล่าง ภาคกลางตอนล่าง และภาคตะวันออก ทำให้มีฝนฟ้าคะนองบางพื้นที่ ส่วนในช่วงวันที่ ๓๑ มี.ค. - ๒ เม.ย. ๖๗ ความกดอากาศต่ำเนื่องจากความร้อนยังคงปกคลุมประเทศไทยตอนบน ลักษณะเช่นนี้ทำให้บริเวณประเทศไทยมีอากาศร้อนถึงร้อนจัดต่อเนื่องกับมีฟ้าหลัวในตอนกลางวัน

สำหรับลมตะวันออกเฉียงและลมตะวันออกเฉียงใต้ยังคงพัดปกคลุมอ่าวไทย ภาคใต้ ตลอดช่วง ทำให้ภาคใต้มีฝนฟ้าคะนองบางแห่ง

#### ๑๕. ความช่วยเหลือภัยแล้งสะสมของกรมทรัพยากรน้ำ

ความช่วยเหลือในพื้นที่ประสบปัญหาภัยแล้ง ตั้งแต่วันที่ ๑ ตุลาคม ๒๕๖๖ - ๒๗ มีนาคม ๒๕๖๗

หน่วยงาน	จังหวัด	ปริมาณการ สูบน้ำ (ลบ.ม.)	ปริมาณการ แจกจ่ายน้ำ สะอาด (ลิตร)	ประโยชน์ที่ได้รับ			
				อุปโภค-บริโภค		พื้นที่เกษตร (ไร่)	
				ครัวเรือน	ประชากร	ไร่	ชนิดพืช
สทน.๑	ลำปาง	-	๓๙๙,๕๓๐	๑๙,๙๗๗	๗๙,๙๐๖	-	-
	เชียงใหม่	-	๓๓,๑๕๙	๑,๖๕๘	๖,๖๓๒	-	-
	แม่ฮ่องสอน	-	๒๘,๔๐๕	๑,๔๒๐	๕,๖๘๑	-	-
	เชียงราย	๖๗๙,๐๐๐	๘๔,๒๒๕	๕,๕๖๖	๒๑,๘๔๕	-	-
	กำแพงเพชร	-	๕๐,๙๖๓	๒,๕๔๘	๑๐,๑๙๓	-	-
	ตาก	๑,๑๔๙,๐๐๐	-	-	-	๒,๐๐๐	นาข้าว
สทน.๒	ลำพูน	๕๗๐,๐๐๐	-	-	-	๒,๒๐๐	นาข้าว
	นครสวรรค์ (บึงฯ)	๒,๔๐๓,๐๐๐	-	๘๓๘	-	๘๑,๑๑๘	รักษาระบบนิเวศน์
	นครสวรรค์	๗,๗๖๔,๖๖๐	๒๔,๐๐๐	๔,๘๘๖	๑๑,๖๓๖	๖,๗๐๐	นาข้าว, อ้อย, ข้าวโพด, มะม่วง, กัญชง, ผักสวนครัว
สทน.๓	ปทุมธานี	๙๐๗,๒๐๐	-	๕,๓๖๔	๑๕,๑๓๓	๙,๕๐๐	ข้าว, ฝรั่ง, ทุเรียน, มังคุด, กัญชง, ปาล์ม, ข้าวโพด
	อุดรธานี	๗๘๙,๖๒๔	-	๓,๔๑๔	๑๑,๑๖๙	๑,๙๙๐	นาข้าว
สทน.๔	บึงกาฬ	๓๓๓,๗๒๐	-	๓๐	๑๕๐	๒๕๐	นาข้าว
	ขอนแก่น	๑,๐๔๔,๔๐๐	-	๘๕๑	๓,๐๙๒	-	-

	ภาพสินธุ์	๕๘,๐๐๐	๙๖,๐๐๐	๙๑๘	๒,๙๕๓	-	
	มหาสารคาม	๖๘๐,๕๐๐	-	๒,๙๕๗	๑๐,๐๐๕	-	-
สทพ.๕	นครราชสีมา	๙๙๓,๖๐๐	๓๖๗,๐๐๐	๖,๑๐๓	๑๙,๒๕๗	-	-
	บุรีรัมย์	๔๓,๖๐๐	-	๔๗๔	๒,๒๐๔	-	
สทพ.๖	จันทบุรี	๖,๖๙๖,๐๐๐	-	๘๗๕	๑,๘๖๓	๙,๕๐๐	ทุเรียน,เงาะ,มังคุด,ลองกอง, ยางพารา
	ระยอง	๖๑,๖๐๐	-	๒๐๗	๕๒๗	-	
	ตราด	๒,๗๙๖,๕๐๐	-	๔๙๔	๑,๕๑๖	๔,๙๑๒	
สทพ.๗	ราชบุรี	๑๓๑,๒๒๐	-	๘๔	๓๓๖	-	-
สทพ.๘	นครศรีธรรมราช	๙๗๘,๔๘๐	-	๓,๐๔๐	๑๒,๓๘๕	๖๔,๖๕๐	ป่าเสม็ด,ป่ากระจุตหนู,ทุ่งหญ้า
	ยะลา	๔๒๗,๖๘๐	-	๖๕๐	๒,๕๐๐	๑,๕๐๐	
สทพ.๙	อุตรดิตถ์	-	๖๐,๕๐๐	๕๕๐	๑,๗๕๐	-	-
	น่าน	-	๒๘,๙๐๐	-	๖๐	-	-
	พิษณุโลก	๔๐๑,๒๘๐	-	๑๑๕	๔๒๒	๒๐๑	คะน้า,ถั่ว,มะเขือเปาะ,พริก,กระเจี๊ยบ บวบ,น้ำเต้า,กล้วย, มะม่วงโหลระพา, ผักชีลาว,ผักเชียงดา
	สุโขทัย	๑,๒๐๓,๐๐๐	-	๑,๕๗๐	๔,๖๔๐	๑๒,๒๘๐	นาข้าว,ข้าวโพด,ยาสูบ,ถั่วเหลือง
	แพร่	๑,๒๗๖,๘๖๐	-	๑,๒๒๓	๓,๗๗๕	๔,๐๙๖	ข้าวโพด,ยาสูบ,พริกขอส,แตงกวา, นาข้าว
สทพ.๑๐	สุราษฎร์ธานี	๑,๐๗๕,๒๐๐	๔๙๘,๐๐๐	๑,๑๗๖	๓,๒๒๒	๓,๐๕๐	ปาล์มน้ำมัน
	ชุมพร	๑๘๘,๘๐๐	-	๓,๒๐๐	๗,๑๐๖	๒๙,๐๐๐	ทุเรียน/กาแฟ/ยางพารา/ปาล์มน้ำมัน
	กระบี่	-	๑,๕๔๐	๓๐	๑๒๐	-	
สทพ.๑๑	อำนาจเจริญ	๕๙,๘๐๐	-	๖๔๙	๑,๖๕๐	-	-
	อุบลราชธานี	๗๗,๖๖๐	-	๔๓๔	๑,๘๖๑	-	
	๓๒ จังหวัด	๓๒,๗๙๐,๓๘๔	๑,๖๗๒,๒๒๒	๗๑,๓๐๑	๒๔๓,๕๗๘	๒๓๒,๙๔๗	-

.....

จึงเรียนมาเพื่อโปรดทราบ

นายภาตล ถาวรภุชรัตน์  
อธิบดีกรมทรัพยากรน้ำ  
ประธานคณะกรรมการศูนย์ปฏิบัติการ  
ทรัพยากรธรรมชาติและสิ่งแวดล้อม (ด้านทรัพยากรน้ำ)