

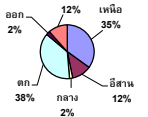
รายงานสรุปสภาพน้ำในอ่างเก็บน้ำขนาดใหญ่และขนาดกลาง

รายงานสถานการณ์ ณ วันที่ 28 มีนาคม 2567

ปริมาณน้ำในอ่างที่ใช้การได้ในลำดับที่ + มากกว่า / - น้อยกว่า ลำดับก่อน 1,447.65 ล้าน ลบ.ม.

สรุปสถานการณ์ปริมาณน้ำในอ่างเก็บน้ำที่ใช้ในทุกกิจกรรมทั้งประเทศ ย่อยกว่า ปริมาณน้ำที่ไหลเข้าอ่าง เมื่อเทียบกับปริมาณที่ผ่านมา สถานการณ์อยู่ระหว่างเก็บกัก

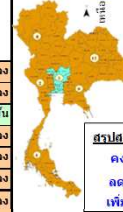
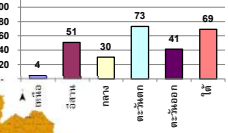
ปริมาณน้ำรวมทั่วประเทศ 71,090 ล้าน ลบ.ม. (100%)



ปริมาณน้ำรวมปริมาณน้ำในอ่างเก็บน้ำทั่วประเทศ ณ วันที่ 28 มีนาคม 2567 เท่ากับ 31,545 ล้าน ลบ.ม. หรือเท่ากับ 44%

วันที่ 29 มีนาคม 2566 เท่ากับ 46,119 ล้าน ลบ.ม. หรือเท่ากับ 65%

% ปริมาณน้ำรวมแต่ละภาคย่อย



คงที่	12	อ่าง
ลดลง	25	อ่าง
เพิ่มขึ้น	1	อ่าง

ภาค	สถานการณ์ปริมาณน้ำในอ่าง				ปริมาณน้ำเปลี่ยนแปลง (ล้าน ม.³)	สถานะ
	ลดลง (แห่ง)	คงที่ (แห่ง)	เพิ่มขึ้น (แห่ง)	รวม (แห่ง)		
ภาคเหนือ	2	5	-	7	-979.09	ปริมาณน้ำในอ่างเก็บน้ำลดลง
ภาคตะวันออกเฉียงเหนือ	9	3	-	12	-141.09	ปริมาณน้ำในอ่างเก็บน้ำลดลง
ภาคกลาง	1	2	-	3	4.98	ปริมาณน้ำในอ่างเก็บน้ำเพิ่มขึ้น
ภาคตะวันตก	2	-	-	2	-240.34	ปริมาณน้ำในอ่างเก็บน้ำลดลง
ภาคตะวันออก	8	1	1	10	-19.11	ปริมาณน้ำในอ่างเก็บน้ำลดลง
ภาคใต้	3	1	-	4	-73.00	ปริมาณน้ำในอ่างเก็บน้ำลดลง
รวมทั้งประเทศ	25	12	1	38	-1447.65	ปริมาณน้ำในอ่างเก็บน้ำลดลง

ภาค	อ่างเก็บน้ำ	ความจุที่ รบ. (ล้าน ม.³)	ปริมาณน้ำที่ใช้ในอ่างเก็บน้ำ (ล้าน ม.³)	ใช้การได้จริง (ล้าน ม.³)	ปริมาณน้ำรวม วันที่ 29 มีนาคม 2566		ปัจจุบัน วันที่ 28 มีนาคม 2567				ลำดับก่อน วันที่ 22 มีนาคม 2567				ปริมาณน้ำเปลี่ยนแปลง (ล้าน ม.³)	สถานการณ์ปริมาณน้ำในอ่าง
					ปริมาณน้ำรวม (ล้าน ม.³)	%	ปริมาณน้ำรวม		ปริมาณน้ำใช้การได้จริง		ปริมาณน้ำรวม		ปริมาณน้ำใช้การได้จริง			
							ปริมาณน้ำรวม (ล้าน ม.³)	%	ปริมาณน้ำรวม (ล้าน ม.³)	%	ปริมาณน้ำรวม (ล้าน ม.³)	%	ปริมาณน้ำรวม (ล้าน ม.³)	%		
ภาคเหนือ (8)																
1	ภูมิพล (2) ตาก	13,462	3,800	9,662	9,253	69%	-	0%	-	0%	0	0%	-	0%	-	คงที่
2	สิริคัง (2) อุตรดิตถ์	9,510	2,850	6,660	5,056	53%	-	0%	-	0%	0	0%	-	0%	-	คงที่
3	แม่เฒ่า เชียงใหม่	265	12	253	207	78%	218	82%	206	81%	228	86%	216	85%	-10.21	ลดลง
4	แม่กวัง เชียงใหม่	263	14	249	184	70%	160	61%	146	59%	163	62%	149	60%	-2.84	ลดลง
5	ก๊วยหลิง ลำปาง	106	3	103	74	70%	83	78%	80	78%	80	78%	80	78%	-	คงที่
6	ก๊วยหลิง ลำปาง	170	6	164	104	61%	103	61%	97	59%	103	61%	97	59%	-	คงที่
7	แควน้อย พิษณุโลก	939	43	896	516	55%	480	51%	437	49%	480	51%	437	49%	-	คงที่
8	แม่เฒ่า ลำปาง	110	16	94	40	36%	39	35%	23	24%	39	35%	23	24%	-0.29	ลดลง
	รวมภาคเหนือ 34.85%	24,225	6,744	18,081	15,434	62%	1,083	4%	0%	0%	1,096	4%	979	5%	-979.09	ลดลง
ภาคตะวันออกเฉียงเหนือ (12)																
8	พยอมหลวง อุดรธานี	136	7	129	75	55%	68	50%	61	48%	71	52%	64	50%	-2.82	ลดลง
9	น้ำจืด สกลนคร	520	45	475	232	45%	277	53%	232	49%	287	55%	242	51%	-10.17	ลดลง
10	น้ำพอง (2) สกลนคร	165	8	157	76	46%	81	49%	73	46%	85	51%	77	49%	-3.90	ลดลง
11	จุฬารัตน์ (2) ชัยภูมิ	164	37	127	72	44%	61	37%	24	19%	62	38%	25	19%	-0.74	ลดลง
12	อุบลรัตน์ (2) ขอนแก่น	2,431	581	1,850	1,013	42%	1,296	53%	715	39%	1,350	56%	769	42%	-53.48	ลดลง
13	ลำปาว กาฬสินธุ์	1,980	100	1,880	1,049	53%	1,086	55%	986	52%	1,141	58%	1,041	55%	-55.12	ลดลง
14	ลำตะคอง นครราชสีมา	314	22	292	244	78%	-	0%	-	0%	0	0%	-	0%	-	คงที่
15	ลำพระเพลิง นครราชสีมา	155	1	154	108	70%	92	59%	91	59%	93	60%	92	60%	-1.40	ลดลง
16	มูลขม นครราชสีมา	141	7	134	107	76%	-	0%	-	0%	0	0%	-	0%	-	คงที่
17	ลำพระนครราชสีมา	275	7	268	191	69%	-	0%	-	0%	0	0%	-	0%	-	คงที่
18	ลำางทอง ปทุมธานี	121	3	118	91	75%	66	55%	63	53%	66	55%	63	54%	-0.42	ลดลง
19	สิรินธร (2) อุบลราชธานี	1,966	831	1,135	1,209	61%	1,228	62%	397	35%	1,241	63%	410	36%	-13.04	ลดลง
	รวมภาคตะวันออกเฉียงเหนือ 11.80%	8,369	1,649	6,720	4,468	53%	4,255	51%	2,642	39%	4,396	53%	2,783	41%	-141.09	ลดลง
ภาคกลาง (3)																
20	ป่าสักชลสิทธิ์ ลพบุรี	960	3	957	382	40%	289	30%	286	30%	311	32%	308	32%	-22.20	ลดลง
21	หันตรา อุทัยธานี	160	17	143	96	60%	68	42%	51	36%	68	42%	51	36%	-	คงที่
22	กระเสียว สุพรรณบุรี	299	99	200	243	81%	72	24%	-	0%	72	24%	-	0%	-	คงที่
	รวมภาคกลาง 1.92%	1,419	119	1,300	721	51%	429	30%	337	24%	451	32%	332	26%	4.98	เพิ่มขึ้น
ภาคตะวันออก (2)																
23	ศรีนครินทร์ (2) กาญจนบุรี	17,745	10,265	7,480	14,445	81%	13,631	77%	3,366	45%	13,756	78%	3,491	47%	-124.60	ลดลง
24	ชีวาหลวงกร (2) กาญจนบุรี	8,860	3,012	5,848	4,836	55%	5,792	65%	2,780	48%	5,908	67%	2,896	50%	-115.74	ลดลง
	รวมภาคตะวันออก 37.51%	26,605	13,277	13,328	19,280	72%	19,423	73%	6,146	46%	19,664	74%	6,387	48%	-240.34	ลดลง
ภาคตะวันตก (6+4)																
25	ขุนด่าน นครนายก	224	5.00	219	87	39%	76	34%	71	33%	83	37%	78	36%	-6.55	ลดลง
26	คลองสีดอ ฉะเชิงเทรา	420	30.00	390	170	41%	52	12%	22	6%	55	13%	25	6%	-2.88	ลดลง
27	บางพระ (3) ชลบุรี	117	12.00	105	78	67%	54	46%	42	40%	56	48%	44	42%	-1.72	ลดลง
28	หนองปลาไหล (3) ระยอง	164	13.75	150	116	71%	122	75%	108	72%	122	75%	108	72%	-	คงที่
29	ประแสร์ (3) ระยอง	295	20.00	275	221	75%	171	58%	151	55%	176	60%	156	57%	-5.60	ลดลง
30	แม่ประชัน (3) ชลบุรี	17	0.72	16	12	75%	8	51%	8	48%	9	52%	7.85	49%	-0.19	เพิ่มขึ้น
31	หนองค้อ (3) ชลบุรี	21	1.00	20	18	82%	7	33%	6	30%	7	33%	6.10	30%	0.02	เพิ่มขึ้น
32	คลองกรวย (3) ระยอง	79	3.00	76	58	73%	32	40%	29	38%	32	41%	29.34	38%	-0.20	ลดลง
33	คลองใหญ่ (3) ระยอง	45	3.00	42	21	46%	21	46%	18	42%	21	46%	17.94	42%	-0.08	ลดลง
34	เขื่อนดินหรงน้ำ ปราจีนบุรี	295	19.00	276	117	40%	151	51%	132	48%	153	52%	134.01	49%	-1.92	ลดลง
	รวมภาคตะวันตก 2.37%	1,678	107	1,570	898	54%	695	41%	588	37%	714	43%	607	39%	-19.11	ลดลง
ภาคใต้ (4)																
35	แก่งกระจาน เพชรบุรี	710	65	645	395	56%	330	47%	265	41%	337	47%	272	42%	-6.58	ลดลง
36	ป่าแก่งกระจาน ประจวบคีรีขันธ์	391	18	373	181	46%	130	33%	112	30%	130	33%	112	30%	-	คงที่
37	เขื่อนลพบุรี (2) สาขาอยุธยา	5,639	1,352	4,287	3,470	62%	4,007	71%	2,655	62%	4,054	72%	2,702	63%	-47.12	ลดลง
38	บางยาง (2) ฉะลา	1,454	276	1,178	1,271	87%	1,193	82%	917	78%	1,212	83%	936	79%	-19.30	ลดลง
	รวมภาคใต้ 11.55%	8,194	1,711	6,483	5,317	65%	5,660	69%	3,949	61%	5,733	70%	4,022	62%	-73.00	ลดลง
	รวมทั้งประเทศ 100%(38)	71,090	23,607	47,482	46,119	65%	31,545	44%	13,662	29%	30,132	42%	15,109	32%	-1,447.65	ลดลง

ที่มาข้อมูล : ตารางสรุปสภาพน้ำในอ่างเก็บน้ำขนาดใหญ่ทั่วประเทศ และตารางสรุปสภาพน้ำในอ่างเก็บน้ำภาคตะวันออกเฉียงเหนือ กรมชลประทาน

หมายเหตุ :

- 1) อ่างเก็บน้ำขนาดใหญ่ หมายถึง อ่างเก็บน้ำที่มีความจุตั้งแต่ 100 ล้าน ลบ.ม. ขึ้นไป
 - 2) เป็นอ่างเก็บน้ำที่อยู่ในความรับผิดชอบของกรมชลประทาน (10) นอกนั้นอยู่ในความรับผิดชอบของกรมชลประทาน (28)
 - 3) เป็นอ่างเก็บน้ำขนาดกลางที่มีความสำคัญต่อการชลประทานและการประปา ของส่วนราชการฝั่งทะเลตะวันออก
 - 4) จังหวัดที่มีอ่างเก็บน้ำขนาดใหญ่มีจำนวน 26 จังหวัด ไม่มี 50 จังหวัด
 - 5) ที่มา : กรมชลประทาน และกราฟที่ฝ่ายผลิตแห่งประเทศไทย
- รศ. นพ. ประจักษ์ ชัยวัฒน์



ศูนย์มชช. กองวิเคราะห์และประเมินสถานการณ์น้ำ กรมชลประทาน

ลำดับของเขื่อนตามความยาว

1.ศรีนครินทร์ 2.ภูมิพล 3.สิริคัง 4.ชีวาหลวงกร 5.ห้วยพระภา

6.อุบลรัตน์ 7.สิรินธร 8.บางยาง 9.ลำปาว 10.ป่าสัก

ลำดับของเขื่อนตามปริมาณน้ำใช้การได้

1.ภูมิพล 2.ศรีนครินทร์ 3.สิริคัง 4.ชีวาหลวงกร 5.ห้วยพระภา

6.ลำปาว 7.อุบลรัตน์ 8.บางยาง 9.สิรินธร 10.ป่าสัก