



**รายงานการเฝ้าระวังติดตามสถานการณ์น้ำและความช่วยเหลือ
ศูนย์ปฏิบัติการทรัพยากรธรรมชาติและสิ่งแวดล้อม (ด้านทรัพยากรน้ำ)
กระทรวงทรัพยากรธรรมชาติและสิ่งแวดล้อม**



กองวิเคราะห์และประเมินสถานการณ์น้ำ กรมทรัพยากรน้ำ

โทรศัพท์ ๐ ๒๒๗๑ ๖๐๐๐ ต่อ ๖๔๔๕ โทรสาร ๐ ๒๒๗๘ ๖๖๒๙ www.dwr.go.th IDLine: mekhalawoc Email: mekhala@dwr.mail.go.th

รายงานฉบับที่ ๑๗๑/๒๕๖๗

เวลา ๑๕.๐๐ น.

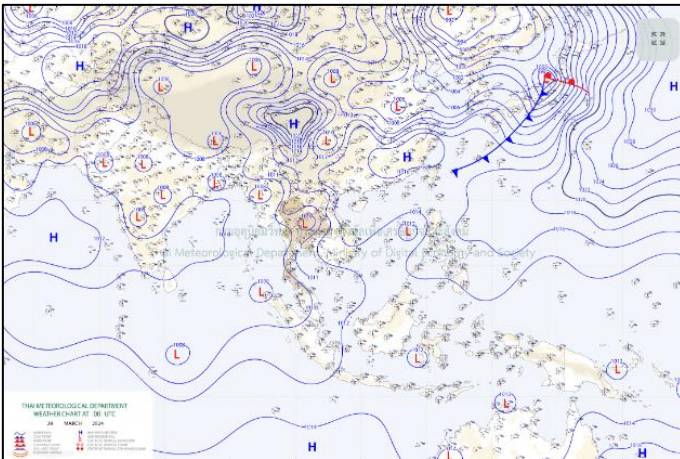
วันที่ ๒๙ มีนาคม ๒๕๖๗

เรียน รมว.ทส. เลขาธิการ รมว.ทส. ที่ปรึกษา รมว.ทส. ปกท.ทส. รอง ปกท.ทส. อทน. อทบ. และหน่วยงานที่เกี่ยวข้อง

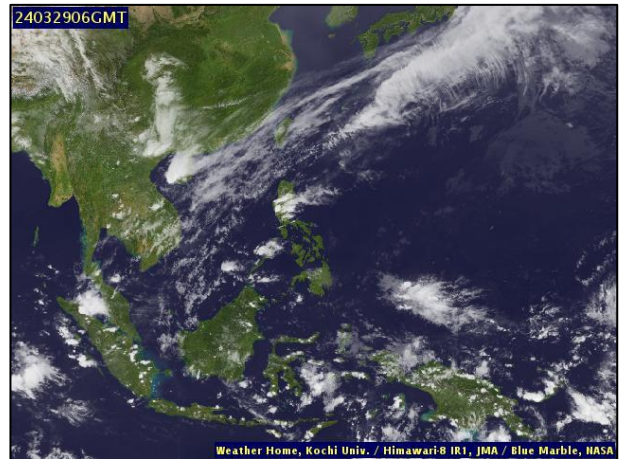
๑. สภาวะอากาศ เวลา ๑๑.๐๐ น. (กรมอุตุนิยมวิทยา)

พยากรณ์อากาศ ๒๔ ชั่วโมงข้างหน้า ความกดอากาศต่ำเนื่องจากความร้อนปกคลุมประเทศไทยตอนบน ลักษณะเช่นนี้ทำให้ประเทศไทยมีอากาศร้อนกับมีฟ้าหลัวในตอนกลางวัน โดยมีอากาศร้อนจัดบางพื้นที่ ขอให้ประชาชนดูแลรักษาสุขภาพเนื่องจากสภาพอากาศที่ร้อนถึงร้อนจัดในระยะนี้ไว้ด้วย ในขณะที่ลมใต้และลมตะวันออกเฉียงใต้พัดนำความชื้นจากอ่าวไทยและทะเลจีนใต้เข้ามาปกคลุมภาคตะวันออกเฉียงเหนือตอนล่าง ภาคกลาง และภาคตะวันออก ลักษณะเช่นนี้ทำให้บริเวณดังกล่าวมีฝนฟ้าคะนองกับมีลมกระโชกแรงบางแห่ง

สำหรับลมตะวันออกเฉียงใต้ที่พัดปกคลุมอ่าวไทย ภาคใต้ และทะเลอันดามันมีกำลังแรงขึ้น ทำให้ภาคใต้มีฝนเพิ่มขึ้นและมีฝนตกหนักบางแห่ง

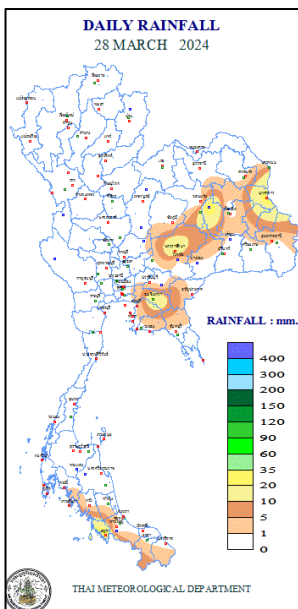


แผนที่อากาศ วันที่ ๒๙ มี.ค. ๒๕๖๗ เวลา ๐๗.๐๐ น.



ภาพถ่ายดาวเทียม วันที่ ๒๙ มี.ค. ๒๕๖๗ เวลา ๑๓.๐๐ น.

๒. ปริมาณฝนสะสม ณ เวลา ๐๗.๐๐ น.(เมื่อวาน) - ๐๗.๐๐ น.(วันนี้) (กรมอุตุนิยมวิทยา)



จุดตรวจวัด	ปริมาณฝน (มม.)
จ.มหาสารคาม	๓๓.๔
จ.สตูล	๓๑.๖
จ.มุกดาหาร	๒๕.๐
จ.นครราชสีมา	๒๐.๘
จ.ฉะเชิงเทรา	๑๘.๒
จ.นครพนม	๘.๑

๓. ปริมาณฝนสะสมของพื้นที่ลาดเชิงเขา ๑๒ ชม. ที่ผ่านมา (กรมทรัพยากรน้ำ)

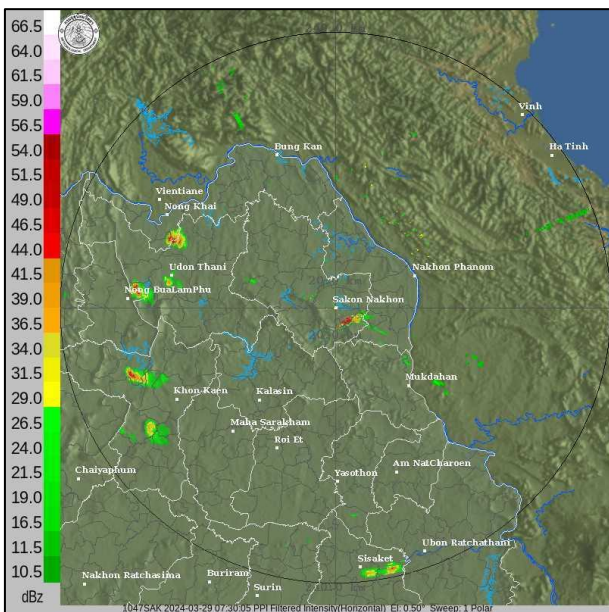
รหัสสถานี	จุดตรวจวัด	ปริมาณฝน (มม./๑๒ ชม.)
STN๑๐๘๘	บ้านนาข้าว ต.นาข้าว อ.เชียงคาน จ.เลย	๑๐๒.๐
STN๐๐๘๕	บ้านกอก ต.อวน อ.ปัว จ.น่าน	๔๙.๐
STN๑๙๖๐	บ้านนาหลัก ต.พังแดง อ.ดงหลวง จ.มุกดาหาร	๓๖.๐
STN๐๙๖๗	บ้านสงเปือย ต.ธาตุ อ.เชียงคาน จ.เลย	๒๘.๐
STN๑๐๗๐	บ้านหัวฝาย ต.ชัยพฤกษ์ อ.เมืองเลย จ.เลย	๒๓.๐
STN๑๕๐๕	บ้านคลองไทร ต.หนองย่างเสือ อ.มวกเหล็ก จ.สระบุรี	๒๐.๕
STN๑๗๐๖	บ้านราษฎร์ผดุง ต.สุศิริน อ.สุศิริน จ.นราธิวาส	๑๔.๕
STN๐๒๑๑	บ้านไร่ ต.ทุ่งหวัง อ.เมืองสงขลา จ.สงขลา	๑๓.๕
STN๑๖๑๙	บ้านนางหล่อ ต.เกาะเต่า อ.ป่าพะยอม จ.พัทลุง	๑๓.๐
STN๑๗๑๖	บ้านวังหอน ต.วังอ่าง อ.ชะอวด จ.นครศรีธรรมราช	๑๑.๐

๔. ค่าความชื้นในดิน (กรมทรัพยากรน้ำ/คณะกรรมการแม่น้ำโขง)

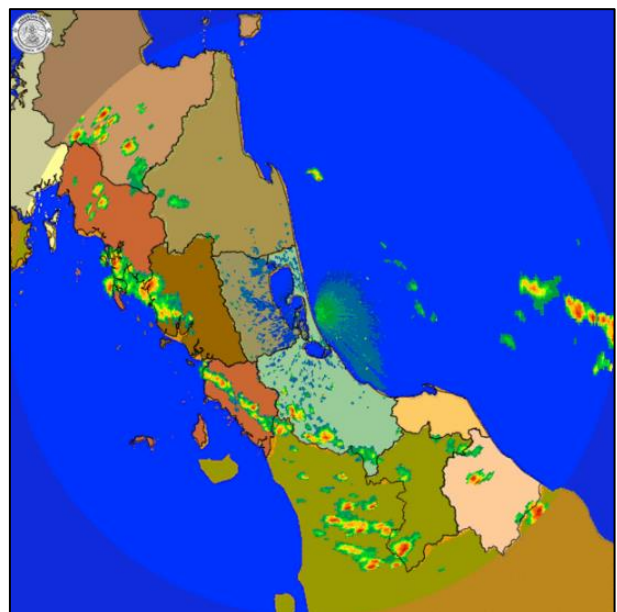
ภูมิภาค	ความชื้นในดิน [-] ๑๓ ม.ค. ๖๗	ความชื้นในดิน [-] ๑๓ ก.พ. ๖๗	แนวโน้ม
เหนือ	๐-๒๐	๐-๒๐	ทรงตัว
กลาง	๐-๒๐	๐-๒๐	ทรงตัว
ตะวันออกเฉียงเหนือ	๐-๒๐	๐-๒๐	ทรงตัว
ตะวันออก	๒๐-๔๐	๐-๒๐	ลดลง
ตะวันตก	๐-๒๐	๐-๒๐	ทรงตัว
ใต้	๔๐-๖๐	๒๐-๔๐	ลดลง

หมายเหตุ : ความชื้นในดิน ๐ หมายถึง ดินที่แห้งสนิท และ ๑๐๐ หมายถึง ดินที่อิ่มน้ำ

๕. เรดาร์ตรวจอากาศ ณ วันที่ ๒๙ มีนาคม ๒๕๖๗ (กรมอุตุนิยมวิทยา)



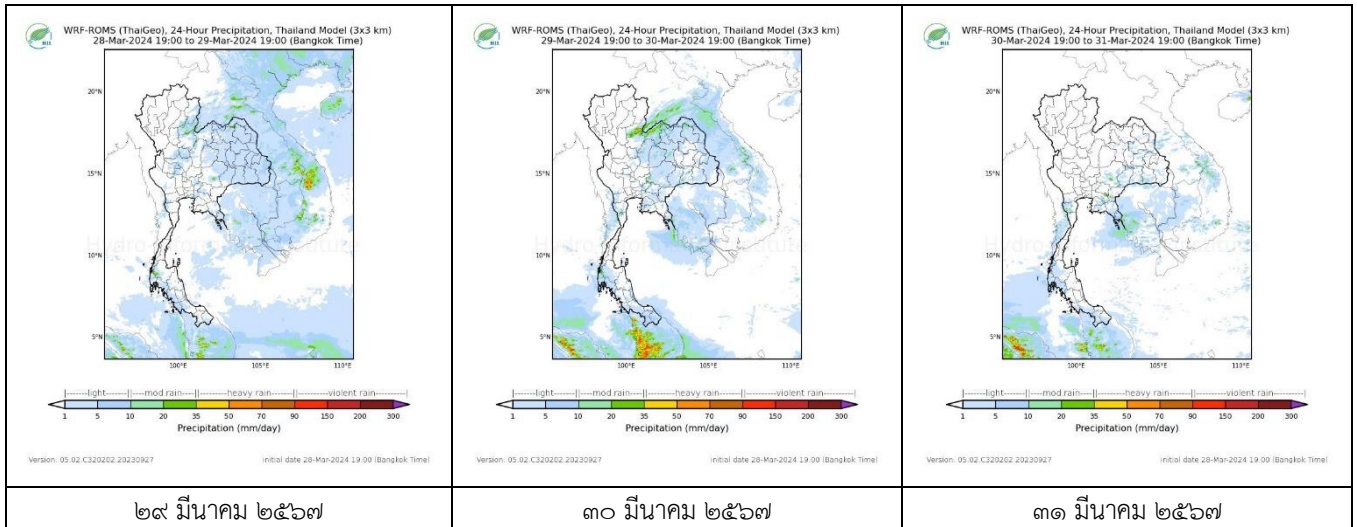
สถานีสกลนคร เวลา ๑๔.๓๐ น.



สถานีสทิงพระ จ.สงขลา เวลา ๑๔.๓๐ น.

จากเรดาร์ตรวจอากาศพบกลุ่มเมฆฝนบริเวณภาคเหนือ ภาคตะวันออกเฉียงเหนือ และภาคใต้ของประเทศไทย

๖. แผนภาพคาดการณ์ฝนล่วงหน้า ๓ วัน (สถาบันสารสนเทศทรัพยากรน้ำ (องค์การมหาชน))



๗. สถานการณ์น้ำในแหล่งเก็บกักน้ำ ณ วันที่ ๒๙ มีนาคม ๒๕๖๗ (กรมชลประทาน กรมทรัพยากรน้ำ และสทช.)

๗.๑ ปริมาณน้ำในอ่างฯ ๔๓,๖๐๕ ล้าน ลบ.ม. คิดเป็นร้อยละ ๖๑ (ปริมาณน้ำใช้การได้ ๒๐,๐๖๖ ล้าน ลบ.ม. คิดเป็นร้อยละ ๔๒) ปริมาณน้ำในอ่างฯ เทียบกับปี ๒๕๖๖ (๔๕,๗๕๔ ล้าน ลบ.ม. คิดเป็นร้อยละ ๖๕) น้อยกว่าปี ๒๕๖๖ จำนวน ๒,๑๔๙ ล้าน ลบ.ม. ปริมาณน้ำไหลลงอ่างฯ จำนวน ๑๔.๓๕๕ ล้าน ลบ.ม. ปริมาณน้ำระบายจำนวน ๑๒๒.๒๙ ล้าน ลบ.ม. สามารถรับน้ำได้อีก ๒๗,๓๒๒ ล้าน ลบ.ม.

อ่างเก็บน้ำ	ความจุที่ รณก. (ล้าน ลบ.ม.)	ปริมาณ น้ำในอ่าง		ปริมาณ น้ำใช้การได้		ปริมาณ น้ำไหลลงอ่าง		ปริมาณ น้ำระบาย		ปริมาณน้ำ รับได้อีก (ล้าน ม. ^๓) <small>(ความจุที่รับ- ปริมาณน้ำ ปัจจุบัน)</small>
		ปริมาณ (ล้าน ม. ^๓)	% น้ำ เก็บ กัก	ปริมาณ (ล้าน ม. ^๓)	% น้ำใช้ การ	วันนี้ (ล้าน ม. ^๓)	เมื่อวาน (ล้าน ม. ^๓)	วันนี้ (ล้าน ม. ^๓)	เมื่อวาน (ล้าน ม. ^๓)	
๑.ภูมิพล	๑๓,๔๖๒	๗,๕๙๙	๕๖	๓,๗๙๙	๓๙	๐.๐๐	๓.๐๑	๑๘.๐๐	๒๔.๐๐	๕,๘๖๓
๒.สิริกิติ์	๙,๕๑๐	๔,๔๖๒	๔๗	๑,๖๑๒	๒๔	๔.๘๖	๐.๐๐	๑๑.๐๒	๑๐.๙๐	๕,๐๔๘
๓.จุฬารามณ์	๑๖๔	๖๑	๓๗	๒๓	๑๘	๐.๐๗	๐.๐๒	๐.๐๐	๐.๐๐	๑๐๓
๔.อุบลรัตน์	๒,๔๓๑	๑,๒๘๘	๕๓	๗๐๖	๓๘	๑.๕๖	๐.๐๐	๘.๐๑	๘.๐๔	๑,๑๔๓
๕.ลำปาว	๑,๙๘๐	๑,๐๗๖	๕๔	๙๗๖	๕๒	๐.๐๐	๐.๐๐	๗.๗๒	๘.๗๕	๙๐๔
๖.สิรินธร	๑,๙๖๖	๑,๒๒๖	๖๒	๓๙๔	๓๕	๐.๐๐	๑.๖๒	๐.๐๐	๐.๐๐	๗๔๐
๗.ป่าสักชลสิทธิ์	๙๖๐	๒๘๗	๓๐	๒๘๔	๓๐	๑.๒๗	๐.๑๖	๓.๐๓	๓.๐๓	๖๗๓
๘.ศรีนครินทร์	๑๗,๗๔๕	๑๓,๖๑๓	๗๗	๓,๓๔๘	๔๕	๑.๘๘	๓.๘๔	๑๘.๐๑	๑๙.๐๐	๔,๑๓๒
๙.วชิราลงกรณ	๘,๘๖๐	๕,๗๗๔	๖๕	๒,๗๖๒	๔๗	๐.๑๘	๐.๐๗	๑๗.๑๒	๑๗.๐๕	๓,๐๘๖
๑๐.ขุนด่านปราการชล	๒๒๔	๗๖	๓๔	๗๑	๓๒	๐.๐๐	๐.๐๐	๐.๗๕	๐.๒๗	๑๔๘
๑๑.รัชชประภา	๕,๖๓๙	๓,๙๙๖	๗๑	๒,๖๔๕	๖๒	๐.๓๒	๑.๗๕	๙.๙๙	๙.๙๗	๑,๖๔๓
๑๒.บางบาล	๑,๔๕๔	๑,๑๘๗	๘๒	๙๑๑	๗๗	๐.๓๖	๑.๘๖	๖.๑๑	๖.๑๑	๒๖๗

๗.๒ อ่างเก็บน้ำขนาดกลาง ๔๓๕ แห่ง มีปริมาณน้ำ ๒,๙๙๒ ล้าน ลบ.ม. (๕๕%) ปริมาณน้ำใช้การ ๒,๕๘๙ ล้าน ลบ.ม. (๕๒%)

๗.๓ แหล่งน้ำในพื้นที่นอกเขตชลประทาน ๑๐๒,๐๙๙ แห่ง มีปริมาณน้ำรวม ๖,๒๙๓ ล้าน ลบ.ม. (๗๔%)

๗.๔ แหล่งน้ำขนาดเล็กนอกเขตชลประทาน ๑๘๔ แห่ง ตรวจวัดโดยกรมทรัพยากรน้ำ เริ่มต้นฤดูแล้ง มีปริมาณน้ำ ๓๔๙.๐ ล้าน ลบ.ม. (๙๒%) ปริมาณน้ำปัจจุบัน ๒๖๗.๓ ล้าน ลบ.ม. (๗๐%)

ภูมิภาค	จำนวน (แห่ง)	ปริมาณรวม (ล้าน ลบ.ม.)	ปริมาณน้ำ (ล้าน ลบ.ม.)							
			เดือน						ปัจจุบัน	
			ส.ค. ๒๕๖๖	ก.ย. ๒๕๖๖	ต.ค. ๒๕๖๖	พ.ย. ๒๕๖๖	ธ.ค. ๒๕๖๖	ม.ค. ๒๕๖๗	๑๓ ก.พ. ๖๗	ร้อยละ
เหนือ	๑๗,๒๔๙	๙๙๒	๕๖๖	๕๗๐	๗๙๒	๙๒๗	๙๑๙	๘๗๖	๘๓๘	๘๔
ตะวันออก เฉียงเหนือ	๕๔,๕๔๗	๔,๓๘๒	๒,๘๐๘	๒,๙๙๒	๔,๑๐๓	๔,๒๖๖	๔,๐๖๐	๓,๗๓๗	๓,๔๗๒	๗๙
กลาง	๑๖,๓๖๗	๑,๕๗๔	๘๒๗	๘๓๕	๙๙๖	๑,๑๙๑	๑,๐๙๘	๙๙๑	๙๒๓	๕๘
ตะวันออก	๗,๘๐๔	๙๙๒	๕๕๙	๕๙๒	๘๐๕	๘๗๒	๘๖๓	๗๘๘	๗๑๐	๗๑
ตะวันตก	๒,๕๐๖	๑๙๒	๕๖	๕๒	๕๘	๙๔	๑๐๓	๙๙	๙๔	๔๘
ใต้	๓,๖๒๖	๓๓๘	๒๑๗	๒๑๘	๑๙๑	๒๑๓	๒๙๐	๒๖๙	๒๖๒	๗๖
รวม	๑๐๒,๐๙๙.๐๐	๘,๔๗๐	๕,๐๓๓	๕,๒๕๙	๖,๙๔๕	๗,๕๖๓	๗,๓๓๓	๖,๗๖๐	๖,๒๙๙	๗๔

๘. สถานการณ์น้ำในประเทศ ณ วันที่ ๒๖ - ๒๙ มีนาคม ๒๕๖๗ (กรมชลประทาน)

สถานี	แม่น้ำ	อำเภอ	จังหวัด	ระดับตลิ่ง (ม.รทก.)	ระดับน้ำ (ม.รทก.)				แนวโน้ม	เปรียบเทียบระดับตลิ่ง
					อังคาร	พุธ	พฤหัสบดี	ศุกร์		
					๒๖ ก.พ.	๒๗ ก.พ.	๒๘ ก.พ.	๒๙ ก.พ.		
P.๑	ปิง	เมือง	เชียงใหม่	๓.๗๐	๑.๖๒	๑.๕๕	๑.๒๑	๑.๕๔	เพิ่มขึ้น	- ๒.๑๖
W.๑C	วัง	เมือง	ลำปาง	๕.๒๐	๐.๙๑	๐.๖๙	๐.๔๖	๐.๑๙	ลดลง	- ๕.๐๑
Y.๑๖	ยม	บางระกำ	พิษณุโลก	๗.๓๐	๒.๕๖	๒.๔๑	๒.๒๘	๒.๑๕	ลดลง	- ๕.๑๕
N.๗A	น่าน	เมือง	พิจิตร	๙.๘๗	๒.๑๕	๑.๙๖	๑.๘๒	๑.๗๓	ลดลง	- ๘.๑๔
C.๒	เจ้าพระยา	เมือง	นครสวรรค์	๒๕.๗๐	๑๘.๒๕	๑๘.๒๓	๑๘.๑๗	๑๘.๐๐	ลดลง	- ๗.๗๐
C.๑๓	เจ้าพระยา	สรรพยา	ชัยนาท	๑๖.๓๔	๕.๖๘	๕.๖๘	๕.๘๑	๕.๘๑	ทรงตัว	- ๑๐.๕๓
M.๖A	มูล	สตึก	บุรีรัมย์	๗.๙๕	-๐.๒๓	-๐.๑๔	-๐.๑๖	-๐.๑๗	ลดลง	- ๘.๑๒
M.๑๙๑	ลำตะคอง	เมือง	นครราชสีมา	๓.๕๐	๐.๘๗	๑.๐๕	๑.๑๒	๑.๓๐	เพิ่มขึ้น	- ๒.๒๐
M.๗	มูล	เมือง	อุบลราชธานี	๗.๐๐	๑.๙๐	๑.๘๗	๑.๘๙	๑.๙๑	เพิ่มขึ้น	- ๕.๐๙
M.๖๙	ลำเซบก	ตระการพืชผล	อุบลราชธานี	๙.๗๐	๔.๘๑	๔.๕๗	๔.๖๔	๕.๕๗	เพิ่มขึ้น	- ๔.๑๓
X.๖๔	คลองท่ามะ	ท่ามะ	ชุมพร	๑๗.๑๓	๗.๕๓	๗.๕๒	๗.๔๕	๗.๔๕	ทรงตัว	- ๙.๖๘
X.๑๔๙	คลองกลาย	นบพิตำ	นครศรีธรรมราช	๓๓.๙๖	๒๗.๒๖	๒๗.๒๖	๒๗.๒๕	๒๗.๒๕	ทรงตัว	- ๖.๗๑
X.๒๗๔	แม่น้ำโก-ลก	แว้ง	นราธิวาส	๒๓.๕๐	๑๘.๐๑	๑๘.๐๑	๑๘.๓๕	๑๘.๓๕	ทรงตัว	- ๕.๑๕
X.๓๗A	แม่น้ำตาปี	พระแสง	สุราษฎร์ธานี	๑๑.๗๐	๔.๕๐	๔.๖๘	๔.๔๙	๔.๔๖	ลดลง	- ๗.๒๔

*** ยังไม่ได้รับรายงาน

๙. สถานการณ์น้ำในพื้นที่ลุ่มน้ำโขง ณ วันที่ ๒๙ มีนาคม ๒๕๖๗ (คณะกรรมการจัดการแม่น้ำโขง)

สถานี	ระดับอ้างอิง (ม.รทก.)	ระดับตลิ่ง (ม.)	ระดับน้ำ (ม.)					เปรียบเทียบระดับตลิ่ง (ม.)	ผลต่างของระดับน้ำ (ม.)		แนวโน้ม
			๒๕ มี.ค.	๒๖ มี.ค.	๒๗ มี.ค.	๒๘ มี.ค.	๒๙ มี.ค.		๓ วัน ย้อนหลัง	๕ วัน ย้อนหลัง	
			อ.เชียงแสน จ.เชียงราย	๓๕๗.๑๑๐	๑๒.๘๐	๑.๔๘	๑.๙๕		๑.๕๐	๑.๕๑	
อ.เชียงคาน จ.เลย	๑๙๔.๑๑๘	๑๖.๐๐	๓.๐๓	๒.๙๔	๒.๙๕	๒.๙๕	๒.๖๕	-๑๓.๓๕	-๐.๓๐	-๐.๓๘	ลดลง
อ.เมือง จ.หนองคาย	๑๕๓.๖๔๘	๑๒.๒๐	๐.๕๗	๐.๕๘	๐.๖๑	๐.๕๗	๐.๕๖	-๑๑.๖๔	-๐.๐๕	-๐.๐๑	ลดลง
อ.เมือง จ.นครพนม	๑๓๒.๖๘๐	๑๒.๐๐	๑.๐๓	๐.๙๙	๐.๙๓	๐.๙๒	๐.๙๔	-๑๑.๐๖	๐.๐๑	-๐.๐๙	เพิ่มขึ้น
อ.เมือง จ.มุกดาหาร	๑๒๔.๒๑๙	๑๒.๕๐	๑.๕๔	๑.๕๓	๑.๔๙	๑.๔๖	๑.๔๙	-๑๑.๐๑	๐.๐๐	-๐.๐๕	เพิ่มขึ้น
อ.โขงเจียม จ.อุบลราชธานี	๘๙.๐๓๐	๑๔.๕๐	๑.๘๘	๑.๙๔	๑.๙๗	๑.๙๔	๑.๙๐	-๑๒.๖	-๐.๐๗	๐.๐๒	ลดลง

***ไม่มีสถานการณ์

๑๐. สถานการณ์เตือนภัย Early Warning ณ วันที่ ๒๙ มีนาคม ๒๕๖๗ (กรมทรัพยากรน้ำ)

การแจ้งเตือน	สถานี	การแจ้งเตือน	ช่วงเวลา
เตือนสีแดง (อพยพ)	-	-	-
เตือนสีเหลือง (เตือนภัย)	-	-	-
เตือนสีเขียว (เฝ้าระวัง)	-	-	-

***ไม่มีสถานการณ์

๑๑. พื้นที่ติดตามและเฝ้าระวังสถานการณ์ธรณีพิบัติภัย ณ วันที่ ๒๙ มีนาคม ๒๕๖๗ (กรมทรัพยากรธรณี)

เนื่องจากในพื้นที่เสี่ยงภัยแผ่นดินถล่มมีปริมาณน้ำฝนไม่ถึงเกณฑ์การเฝ้าระวัง ประกอบกับไม่มีพื้นที่คาดการณ์ปริมาณน้ำฝน ที่อาจก่อให้เกิดแผ่นดินถล่มล่วงหน้า จึงไม่มีพื้นที่ติดตามสถานการณ์ธรณีพิบัติภัยแผ่นดินถล่มและน้ำป่าไหลหลาก

๑๒. เหตุการณ์วิกฤตน้ำปัจจุบัน ณ วันที่ ๒๙ มีนาคม ๒๕๖๗ [เวลา ๐๘.๐๐ น. - ๑๕.๐๐ น. (วันนี้)]

ไม่มีสถานการณ์

๑๓. สถานการณ์ภาวะน้ำท่วม และสถานการณ์ฝนแล้ง/ฝนทิ้งช่วง ณ วันที่ ๒๙ มีนาคม ๒๕๖๗ (ปก.)

ไม่มีสถานการณ์

๑๔. ลักษณะอากาศ ๗ วันข้างหน้า (ระหว่างวันที่ ๒๙ มีนาคม - ๔ เมษายน ๒๕๖๗)

ในช่วงวันที่ ๒๙ - ๓๐ มี.ค. ๖๗ ความกดอากาศต่ำเนื่องจากความร้อนปกคลุมประเทศไทยตอนบน ลักษณะเช่นนี้ทำให้บริเวณดังกล่าวมีอากาศร้อนกับมีฟ้าหลัวในตอนกลางวัน โดยมีอากาศร้อนจัดบางพื้นที่ ในขณะที่ลมใต้และลมตะวันออกเฉียงใต้พัดนำความชื้นจากอ่าวไทยและทะเลจีนใต้เข้ามาปกคลุมภาคตะวันออกเฉียงเหนือตอนล่าง ภาคกลาง และภาคตะวันออก ทำให้มีฝนฟ้าคะนองกับมีลมกระโชกแรงบางแห่ง สำหรับลมตะวันออกเฉียงใต้ที่พัดปกคลุมอ่าวไทย ภาคใต้ และทะเลอันดามันมีกำลังแรงขึ้น ทำให้ภาคใต้มีฝนเพิ่มขึ้นและมีฝนตกหนักบางแห่ง

ส่วนในช่วงวันที่ ๓๑ มี.ค. - ๔ เม.ย. ๖๗ ความกดอากาศต่ำเนื่องจากความร้อนยังคงปกคลุมประเทศไทยตอนบน ลักษณะเช่นนี้ทำให้บริเวณประเทศไทยมีอากาศร้อนโดยทั่วไป กับมีอากาศร้อนจัดในหลายพื้นที่ มีฟ้าหลัวในตอนกลางวัน ส่วนลมตะวันตกและลมตะวันออกเฉียงเหนือพัดปกคลุมทะเลอันดามัน ภาคใต้ ทำให้ภาคใต้ยังคงมีฝนฟ้าคะนองบางแห่ง

๑๕. ความช่วยเหลือภัยแล้งสะสมของกรมทรัพยากรน้ำ

ความช่วยเหลือในพื้นที่ประสบปัญหาภัยแล้ง ตั้งแต่วันที่ ๑ ตุลาคม ๒๕๖๖ - ๒๙ มีนาคม ๒๕๖๗

หน่วยงาน	จังหวัด	ปริมาณการ สูบน้ำ (ลบ.ม.)	ปริมาณการ แจกจ่ายน้ำ สะอาด (ลิตร)	ประโยชน์ที่ได้รับ			
				อุปโภค-บริโภค		พื้นที่เกษตร (ไร่)	
				ครัวเรือน	ประชากร	ไร่	ชนิดพืช
สท.๑	ลำปาง	-	๔๙๕,๐๑๐	๒๓,๐๐๓	๙๑,๓๕๙	-	-
	เชียงใหม่	-	๓๕,๖๐๖	๑,๗๘๐	๗,๑๒๑	-	-
	แม่ฮ่องสอน	-	๓๑,๕๐๕	๑,๕๗๕	๖,๓๐๑	-	-
	เชียงราย	๗๖๙,๐๐๐	๙๓,๐๐๕	๖,๐๐๕	๒๓,๖๐๑	-	-
	กำแพงเพชร	-	๕๕,๙๑๐	๒,๗๙๖	๑๑,๑๘๒	-	-
	ตาก	๑,๑๘๕,๐๐๐	-	-	-	๒,๐๐๐	นาข้าว
	ลำพูน	๖๙๐,๐๐๐	-	-	-	๒,๒๐๐	นาข้าว
สท.๒	นครสวรรค์ (บึงฯ)	๒,๔๐๓,๐๐๐	-	๘๓๘	-	๘๑,๑๑๘	รักษาระบบนิเวศน์
	นครสวรรค์	๗,๗๘๔,๑๐๐	๒๔,๐๐๐	๘,๓๘๒	๑๙,๒๕๐	๖,๗๐๐	นาข้าว, อ้อย, ข้าวโพด, มะม่วง, กล้วย, ผักสวนครัว
	พทุมธานี	๙๐๗,๒๐๐	-	๕,๓๖๔	๑๕,๑๓๓	๙,๕๐๐	ข้าว, ฝรั่ง, ทุเรียน, มังคุด, กล้วย, ปาล์ม, ข้าวโพด
สท.๓	อุดรธานี	๗๘๙,๖๒๔	-	๓,๔๑๔	๑๑,๑๖๙	๑,๙๙๐	นาข้าว
	บึงกาฬ	๓๓๓,๗๒๐	-	๓๐	๑๕๐	๒๕๐	นาข้าว
สท.๔	ขอนแก่น	๑,๐๖๑,๔๐๐	-	๘๕๑	๓,๐๙๒	-	-
	กาฬสินธุ์	๖๖,๐๐๐	๙๖,๐๐๐	๙๙๙	๓,๒๓๑	-	-
	มหาสารคาม	๗๕๖,๕๐๐	-	๒,๙๕๗	๑๐,๐๐๕	-	-
สท.๕	นครราชสีมา	๑,๐๑๘,๖๐๐	๓๖๗,๐๐๐	๖,๑๐๓	๑๙,๒๕๗	-	-
	บุรีรัมย์	๙๔,๐๐๐	๖๐,๐๐๐	๖๐๔	๒,๙๗๔	-	-
สท.๖	จันทบุรี	๖,๗๖๖,๒๐๐	๗๒,๐๐๐	๑,๓๒๕	๗,๘๖๓	๙,๕๐๐	ทุเรียน, เงาะ, มังคุด, ลองกอง, ยางพารา
	ระยอง	๖๑,๖๐๐	-	๒๐๗	๕๒๗	-	-
	ตราด	๓,๐๗๑,๙๐๐	-	๔๙๔	๑,๕๑๖	๔,๙๑๒	-
สท.๗	ราชบุรี	๑๔๕,๘๐๐	-	๑๓๔	๔๗๖	๒๐๐	-
สท.๘	นครศรีธรรมราช	๙๗๘,๔๘๐	-	๓,๐๔๐	๑๒,๓๘๕	๖๔,๖๕๐	ป่าเสม็ด, ป่ากระจุตหนู, ทุ่งหญ้า
	ยะลา	๔๒๗,๖๘๐	-	๖๕๐	๒,๕๐๐	๑,๕๐๐	-
สท.๙	อุดรดิตถ์	-	๖๑,๓๐๐	๕๕๐	๑,๗๕๐	-	-
	น่าน	-	๒๙,๓๐๐	-	๖๐	-	-
	พิษณุโลก	๔๐๕,๑๒๐	-	๑๑๕	๔๒๒	๒๐๑	คะน้า, ถั่ว, มะเขือเปาะ, พริก, กระเจี๊ยบ, บวบ, น้ำเต้า, กล้วย, มะม่วงโหระพา, ผักชีลาว, ผักเชียงดา
	สุโขทัย	๑,๒๑๐,๕๐๐	-	๑,๕๗๐	๔,๖๔๐	๑๒,๒๘๐	นาข้าว, ข้าวโพด, ยาสูบ, ถั่วเหลือง
	แพร่	๑,๓๕๑,๐๒๐	-	๑,๒๒๓	๓,๗๗๕	๔,๐๙๖	ข้าวโพด, ยาสูบ, พริกขอส, แตงกวา, นาข้าว
สท.๑๐	สุราษฎร์ธานี	๑,๑๒๙,๖๐๐	๕๒๒,๐๐๐	๑,๑๗๖	๓,๒๑๒	๓,๐๕๐	ปาล์ม, น้ำมัน
	ชุมพร	๒๑๙,๒๐๐	-	๓,๒๐๐	๗,๑๐๖	๒๙,๐๐๐	ทุเรียน/กาแฟ/ยางพารา/ปาล์ม/น้ำมัน
	กระบี่	๑,๖๐๐	๑,๕๔๐	๑,๗๒๒	๔,๑๐๐	๘๐๐	-
สท.๑๑	อำนาจเจริญ	๕๙,๘๐๐	-	๖๔๙	๑,๖๕๐	-	-
	อุบลราชธานี	๗๗,๖๖๐	-	๔๓๔	๑,๘๖๑	-	-
	๓๒ จังหวัด	๓๓,๗๖๔,๓๐๔	๑,๙๔๔,๑๗๖	๘๑,๑๙๐	๒๗๗,๖๖๘	๒๓๓,๙๔๗	-

กระทรวงทรัพยากรธรรมชาติและสิ่งแวดล้อม
วันที่ ๒๙ มีนาคม ๒๕๖๗

๑. กรม ทรัพยากรน้ำ สำนักงาน สำนักงานทรัพยากรน้ำที่ ๖
๒. กิจกรรมที่ดำเนินการ ดำเนินการนำรถบรรทุกน้ำ ขนาด ๖,๐๐๐ ลิตร เข้าช่วยเหลือประชาชน เพื่อแก้ไขปัญหาการขาดแคลนน้ำอุปโภค-บริโภค พื้นที่ตำบลคลองใหญ่ อำเภอโป่งน้ำร้อน จังหวัดจันทบุรี โดยการสูบน้ำไปเติมลงถังเก็บน้ำใสของระบบประปา
๓. ประโยชน์ที่ได้รับ ๒๐๐ ไร่ ๑๘,๐๐๐ ลิตร
๔๕๐ ครัวเรือน ๖,๐๐๐ คน



ข้อมูลจาก www.dwr.go.th

จึงเรียนมาเพื่อโปรดทราบ

นายภาตล ถาวรฤชรัตน์
อธิบดีกรมทรัพยากรน้ำ
ประธานคณะทำงานศูนย์ปฏิบัติการ
ทรัพยากรธรรมชาติและสิ่งแวดล้อม (ด้านทรัพยากรน้ำ)