



รายงานการเฝ้าระวังติดตามสถานการณ์น้ำ ๒๔ ชั่วโมง

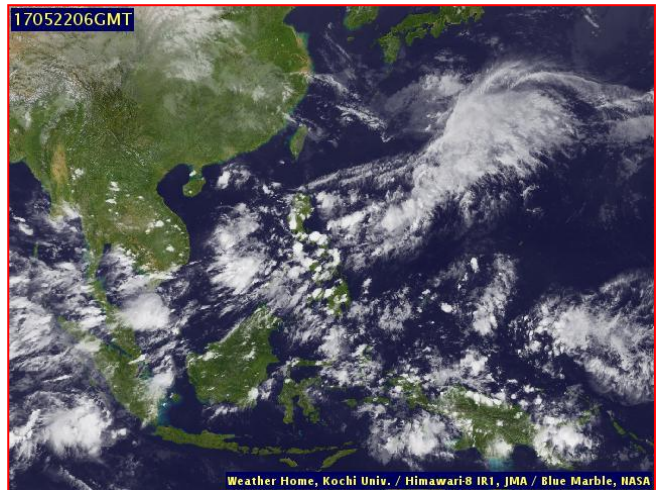
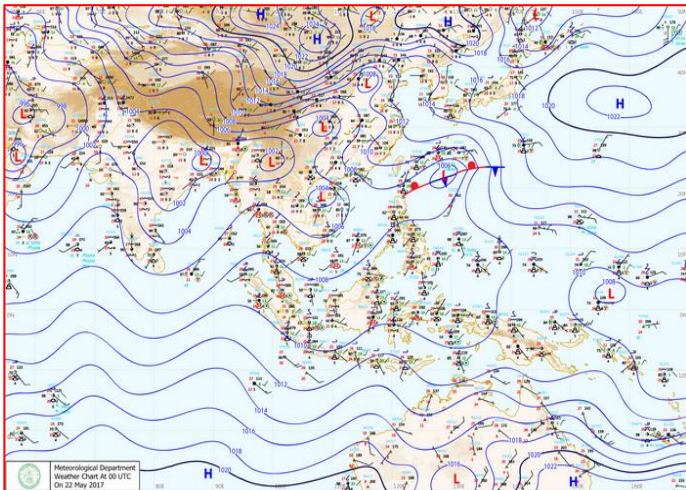
ศูนย์ป้องกันวิกฤติน้ำ กรมทรัพยากรน้ำ กระทรวงทรัพยากรธรรมชาติและสิ่งแวดล้อม
โทรศัพท์ ๐ ๒๒๕๘ ๖๖๓๑ โทรสาร ๐ ๒๒๕๘ ๖๖๒๙ <http://www.dwr.go.th>

รายงานฉบับที่ ๑๐๐๑/๒๕๖๐ เวลา ๑๕.๐๐น. วันที่ ๒๒ พฤษภาคม ๒๕๖๐
เรื่อง รายงานการเฝ้าระวังติดตามสถานการณ์น้ำ ๒๔ ชั่วโมง
เรียนร.ม.ท. เลขานุการ ร.ม.ท.ปท.ท.ส. รอง ปท.ท.ส. อท.น. รอง อท.น. และหน่วยงานที่เกี่ยวข้อง

กรมทรัพยากรน้ำขอรายงานการเฝ้าระวังและติดตามสถานการณ์น้ำ ประจำวันที่ ๒๒ พฤษภาคม ๒๕๖๐ ดังนี้

๑. สภาพอากาศ ณ เวลา ๑๒.๐๐ น. (ที่มา: กรมอุตุนิยมวิทยา)

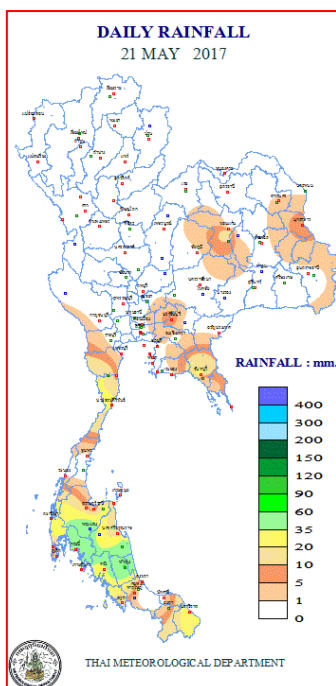
พยากรณ์อากาศ ๒๔ ชั่วโมงข้างหน้า ภาคใต้และภาคตะวันออกเฉียงใต้ยังคงมีฝนตกต่อเนื่องและมีฝนตกหนักบางแห่ง ขอให้ประชาชนบริเวณดังกล่าวระวังอันตรายจากฝนที่ตกสะสมที่จะเกิดขึ้นในระยะนี้ ส่วนภาคเหนือ ภาคกลางและภาคตะวันออกเฉียงใต้จะมีฝนตกบางแห่ง



แผนที่อากาศ วันที่ ๒๒ พ.ค.๒๕๖๐ เวลา ๐๗.๐๐ น.

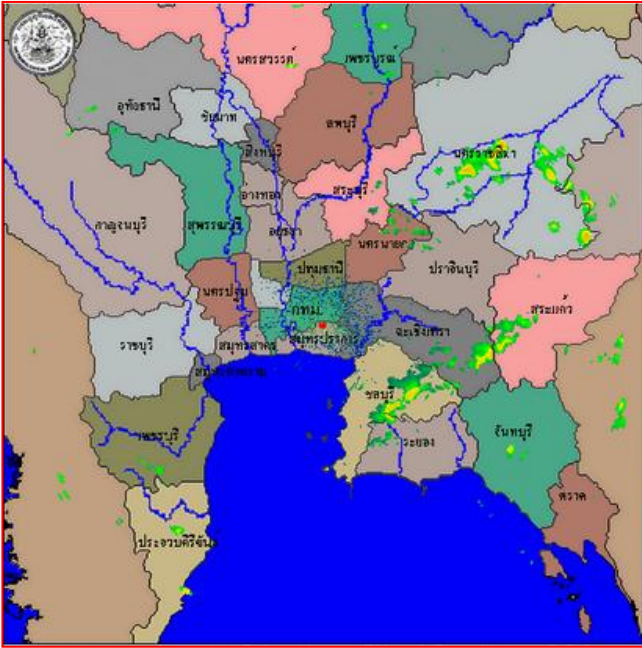
ภาพถ่ายจากดาวเทียม วันที่ ๒๒ พ.ค. ๒๕๖๐ เวลา ๑๓.๐๐น.

๒. ปริมาณฝนสะสม ณ เวลา ๐๗.๐๐น.(เมื่อวาน) - ๐๗.๐๐ น.(วันนี้) (ที่มา: กรมอุตุนิยมวิทยา)

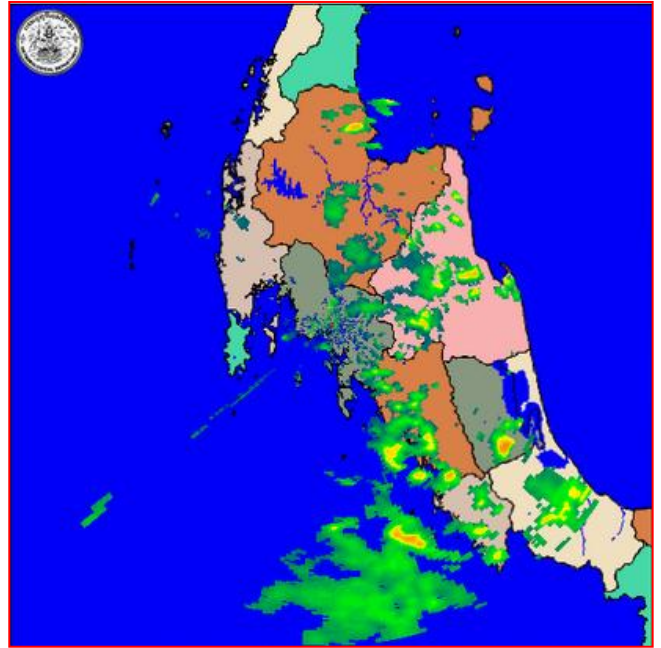


จุดตรวจวัด	ปริมาณฝน (มม.)
จ.พัทลุง (สภ.ช.)	๖๓.๐
จ.สุราษฎร์ธานี (พระแสง สอท.)	๖๒.๑
จ.กระบี่	๔๐.๕
จ.พังงา (ตะกั่วป่า)	๓๖.๓
จ.นครศรีธรรมราช (สภ.ช.)	๓๓.๕
จ.ตรัง	๓๐.๙
จ.นครศรีธรรมราช (ฉวาง)	๒๕.๒
จ.สุราษฎร์ธานี (สภ.ช.)	๒๔.๙

๓.เรดาร์ตรวจอากาศ ณ วันที่ ๒๒ พฤษภาคม ๒๕๖๐ (ที่มา: กรมอุตุนิยมวิทยา)



สถานีสุวรรณภูมิ เวลา ๑๔.๓๐ น.



สถานีกระบี่ เวลา ๑๔.๑๕ น.

จากเรดาร์ตรวจอากาศจะพบว่ามียกลุ่มเมฆฝนกระจายบริเวณภาคเหนือ ภาคตะวันออกเฉียงเหนือ ภาคตะวันออก ภาคกลาง และภาคใต้

๔.สถานการณ์น้ำในอ่างเก็บน้ำขนาดใหญ่ ณ วันที่ ๒๒ พฤษภาคม ๒๕๖๐ (ที่มา: กรมชลประทาน)

สภาพน้ำในอ่างเก็บน้ำขนาดใหญ่ ปริมาณน้ำในอ่างฯ ๓๗,๘๗๑ ล้านลบ.ม. คิดเป็นร้อยละ ๕๔ (ปริมาณน้ำใช้การได้ ๑๔,๓๔๕ ล้านลบ.ม. คิดเป็นร้อยละ ๓๐) ปริมาณน้ำในอ่างฯเทียบกับปี ๒๕๕๙ (๓๑,๓๕๒ ล้านลบ.ม. คิดเป็นร้อยละ ๔๔) มากกว่าปี ๒๕๕๙ จำนวน ๖,๕๑๙ ล้านลบ.ม. ปริมาณน้ำไหลลงอ่างฯจำนวน ๑๒๙.๕๒ ล้านลบ.ม.ปริมาณน้ำระบายจำนวน ๗๕.๑๑ ล้านลบ.ม. สามารถรับน้ำได้อีก ๓๒,๘๘๖ ล้านลบ.ม.

อ่างเก็บน้ำ	ปริมาณน้ำในอ่าง		ปริมาณน้ำใช้การได้		ปริมาณน้ำไหลลงอ่าง		ปริมาณน้ำระบาย		ปริมาณน้ำรับได้อีก (ล้าน ม. ^๓) (ความจุที่ รนส- ปริมาณน้ำ ปัจจุบัน)
	ปริมาณ (ล้าน ม. ^๓)	% น้ำเก็บกัก	ปริมาณ (ล้าน ม. ^๓)	% น้ำใช้การ	วันนี้ (ล้าน ม. ^๓)	เมื่อวาน (ล้าน ม. ^๓)	วันนี้ (ล้าน ม. ^๓)	เมื่อวาน (ล้าน ม. ^๓)	
๑.ภูมิพล	๕,๖๔๑	๔๒	๑,๘๔๑	๑๙	๓๑.๓๒	๓๗.๕๖	๔.๐๐	๖.๐๐	๗,๘๒๑
๒.สิริกิติ์	๔,๖๓๗	๔๙	๑,๗๘๗	๒๗	๑๒.๒๗	๑๐.๘๗	๕.๘๙	๖.๒๙	๖,๐๐๓
๓.จุฬารัตน์	๙๓	๕๗	๕๖	๔๔	๐.๐๒	๐.๔๕	๐.๐๐	๐.๐๙	๑๑๔
๔.อุบลรัตน์	๑,๒๐๓	๕๐	๖๒๒	๓๔	๓๖.๗๓	๓๓.๗๖	๓.๐๐	๓.๐๐	๑,๒๒๘
๕.ลำปาว	๖๐๓	๓๐	๕๐๓	๒๗	๓.๒๓	๓.๑๖	๐.๖๓	๐.๕๖	๑,๘๔๗
๖.สิรินธร	๙๕๒	๔๘	๑๒๑	๑๑	๑.๔๓	๐.๐๐	๘.๐๐	๘.๒๕	๑,๐๑๔
๗.ป่าสักชลสิทธิ์	๑๙๕	๒๐	๑๙๒	๒๐	๐.๐๘	๐.๐๘	๑.๓๐	๑.๓๑	๗๖๕
๘.ศรีนครินทร์	๑๒,๖๒๓	๗๑	๒,๓๕๘	๓๒	๒.๔๔	๑๓.๒๘	๖.๐๐	๖.๐๖	๖,๒๒๗
๙.วชิราลงกรณ์	๔,๐๖๙	๔๖	๑,๐๕๗	๑๘	๔.๐๙	๓.๘๕	๘.๑๔	๗.๙๐	๖,๙๓๑
๑๐.ขุนด่านปราการชล	๕๐	๒๒	๔๕	๒๑	๐.๐๖	๐.๒๖	๐.๔๐	๐.๔๐	๑๗๖
๑๑.รัชชประภา	๔,๒๘๖	๗๖	๒,๙๓๔	๖๘	๕.๘๓	๙.๑๗	๒๐.๗๐	๑๔.๘๔	๒,๓๓๔
๑๒.บางบาล	๑,๑๒๘	๗๘	๘๕๑	๗๒	๙.๘๔	๑๑.๔๒	๑๑.๖๐	๑๐.๗๙	๕๔๖

๕. สถานการณ์น้ำในประเทศ ณ วันที่ ๑๘ - ๒๒ พฤษภาคม ๒๕๖๐ (ที่มา: กรมชลประทาน)

สถานี	แม่น้ำ	อำเภอ	จังหวัด	ระดับตลิ่ง (ม.รทก.)	ระดับน้ำ (ม.รทก.)					แนวโน้ม
					พท.สบต.	ศุกร.	เสาร์	อาทิตย์	จันทร์	
					๑๘ พ.ค.	๑๙ พ.ค.	๒๐ พ.ค.	๒๑ พ.ค.	๒๒ พ.ค.	
P.๑	ปิง	เมือง	เชียงใหม่	๓.๗๐	๑.๗๔	๑.๗๐	๑.๕๒	๑.๓๗	๑.๒๕	ลดลง
W.๑C	วัง	เมือง	ลำปาง	๕.๒๐	๐.๔๓	๐.๔๓	๐.๓๕	๐.๒๒	๐.๑๔	ลดลง
Y.๑๖	ยม	บางระกำ	พิษณุโลก	๑.๕๔	๒.๑๕	๕.๐๔	๕.๙๘	๖.๒๐	***	***
N.๗A	น่าน	เมือง	พิจิตร	๑๐.๗๘	๔.๐๒	๖.๒๑	๗.๕๓	๗.๕๐	๖.๖๐	ลดลง
C.๑๓	เจ้าพระยา	สรรพยา	ชัยนาท	๑๖.๓๔	๑๖.๐๗	๑๖.๓๘	๒๑.๒๐	๑๖.๗๐	๑๖.๗๔	เพิ่มขึ้น
M.๖A	มูล	สตึก	บุรีรัมย์	๖.๐๐	๐.๗๕	๐.๗๒	๐.๗๑	๐.๗๕	๐.๗๗	เพิ่มขึ้น
M.๗	มูล	เมือง	อุบลราชธานี	๗.๐๐	๒.๐๐	๒.๐๔	๒.๐๒	๒.๓๐	๒.๔๓	เพิ่มขึ้น
M.๑๙๑	ลำตะคอง	เมือง	นครราชสีมา	๓.๐๐	๐.๙๙	๐.๙๙	๐.๙๖	๑.๐๐	๑.๐๐	ทรงตัว
M.๑๕๙	ลำชี	จอมพระ	สุรินทร์	๑๑.๓๐	๒.๐๙	๒.๑๖	๒.๑๔	๒.๐๓	๒.๐๐	ลดลง
M.๙๕	ลำเสียวใหญ่	สุวรรณภูมิ	ร้อยเอ็ด	๓.๒๐	๑.๔๔	๑.๔๖	๑.๔๗	๒.๗๐	๒.๗๘	เพิ่มขึ้น
X.๖๔	คลองท่าแซะ	ท่าแซะ	ชุมพร	๑๗.๑๓	๘.๐๒	๘.๐๖	๘.๕๖	๘.๘๐	๘.๐๘	ลดลง
X.๑๔๙	คลองทลาย	นบพิตำ	นครศรีธรรมราช	๓๓.๙๖	๒๙.๒๕	๒๙.๒๐	๒๙.๒๒	๒๙.๒๒	๒๙.๓๕	เพิ่มขึ้น
X.๒๗๔	แม่น้ำโก-ลก	แว้ง	นราธิวาส	๒๒.๔๐	๑๙.๔๐	๑๙.๑๕	๑๙.๖๐	๑๙.๔๐	๑๙.๘๐	เพิ่มขึ้น
X.๓๗A	แม่น้ำตาปี	พระแสง	สุราษฎร์ธานี	๑๐.๗๖	๗.๒๑	๗.๗๖	๘.๑๖	๘.๑๗	๗.๗๘	ลดลง

*** ยังไม่ได้รับรายงาน

๖. สถานการณ์น้ำในพื้นที่ลุ่มน้ำโขง ณ วันที่ ๒๒ พฤษภาคม ๒๕๖๐ (ที่มา: MRC: Mekong River Commission)

สถานี	ระดับตลิ่ง(เมตร)	ระดับน้ำ (เมตร)	ต่ำกว่าระดับตลิ่ง (เมตร)	แนวโน้ม
อ.เชียงแสน จ.เชียงราย	๑๒.๘๐	๓.๙๐	๘.๙๐	ลดลง
อ.เชียงคาน จ.เลย	๑๖.๐๐	๘.๑๖	๗.๘๔	ลดลง
อ.เมือง จ.หนองคาย	๑๒.๒๐	๕.๘๐	๖.๔๐	ลดลง
อ.เมือง จ.นครพนม	๑๒.๕๐	๔.๙๕	๗.๕๕	เพิ่มขึ้น
อ.เมือง จ.มุกดาหาร	๑๒.๐๐	๔.๓๒	๗.๖๘	เพิ่มขึ้น
อ.โขงเจียม จ.อุบลราชธานี	๑๔.๕๐	๓.๙๐	๑๐.๖๐	เพิ่มขึ้น

๖. สถานการณ์เตือนภัย Early Warning ณ วันที่ ๒๒ พฤษภาคม ๒๕๖๐ (ที่มา: สำนักวิจัย พัฒนาและอุทกวิทยา กรมทรัพยากรน้ำ)

[เวลา ๐๘.๐๐น. - ๑๕.๐๐ น. (วันนี้)]

การแจ้งเตือน	สถานี	การแจ้งเตือน
เตือนสีแดง (อพยพ)	-	-
เตือนสีเหลือง (เตือนภัย)	-	-
เตือนสีเขียว (เฝ้าระวัง)	-	-

*ได้รับข้อมูลจากทางSocial Media โดยโปรแกรม Line ศูนย์อุทกภัย ทน.

๗. สถานการณ์ธรณีพิบัติ ณ วันที่ ๒๒ พฤษภาคม ๒๕๖๐ (ที่มา : กรมทรัพยากรธรณี)

- ไม่มีสถานการณ์ธรณีพิบัติ

๘. เหตุการณ์วิกฤตน้ำปัจจุบัน ณ วันที่ ๒๒ พฤษภาคม ๒๕๖๐ [เวลา ๐๘.๐๐น. - ๑๕.๐๐ น. (วันนี้)]

- ไม่มีสถานการณ์วิกฤตน้ำ

๙.สถานการณ์อุทกภัย ภัยแล้ง ณ วันที่ ๒๑ พฤษภาคม ๒๕๖๐ (ที่มา :กรมป้องกันและบรรเทาสาธารณภัย)

เกิดฝนตกหนัก ตั้งแต่วันที่ ๑๖ พ.ค. ๖๐ - ปัจจุบัน มีทั้งสิ้น ๑๒ จ. ๔๗ อ. ๑๖๐ ต. ๙๕๐ ม. ยังคงมีสถานการณ์ ๔ จ. ๒๙ อ. ๑๓๑ ต. ๘๘๐ ม. บ้านเรือนได้รับผลกระทบ ๑,๒๘๕ หลัง เสียชีวิต ๒ ราย (จ.กำแพงเพชร จ.สุโขทัย) จังหวัดที่สถานการณ์คลี่คลายแล้ว ๘ จังหวัด (พะเยา อุบลราชธานี ลำพูน อุดรดิตถ์ ตาก กำแพงเพชร อุดรธานี เชียงใหม่)

๑๐. การเตรียมความพร้อมรับมือสถานการณ์ภัยแล้ง (กรมทรัพยากรน้ำ)

การช่วยเหลือพื้นที่ประสบปัญหาภัยแล้งโดยกรมทรัพยากรน้ำ ระหว่างวันที่ ๑ ตุลาคม ๒๕๕๙ - วันที่ ๑๙ พฤษภาคม ๒๕๖๐ โดยสูบน้ำจากแหล่งน้ำธรรมชาติไปเติมในแหล่งน้ำสำหรับอุปโภคบริโภคจำนวน ๒๙ จังหวัด ๘๑ จุด ปริมาณการสูบน้ำ ๑๙,๐๑๐,๕๕๐ ลบ.ม. และปริมาณแจกจ่ายน้ำ ๑,๖๙๐,๔๖๒ ลิตร มีประชากรได้รับประโยชน์ ๔๘,๘๕๓ครัวเรือน ๑๘๒,๙๖๓ คน

หน่วยดำเนินงาน	จังหวัด	จุดดำเนินการ (แห่ง)	ปริมาณสูบน้ำ (ลบ.ม.)	ปริมาณแจกจ่ายน้ำ	ประโยชน์ที่ได้รับ	
					ครัวเรือน	ประชากร
สทภ.๑	ลำปาง	๑	-	๒๒,๓๑๔	๓๗๐	๑,๑๓๐
	กำแพงเพชร	๑	-	๘,๗๖๕.๐๐	๔๔๐.๐๐	๑,๓๒๐.๐๐
	เชียงราย	๒	-	๑๐,๑๙๔	๔๑๓	๑,๒๓๙
	แม่ฮ่องสอน	๒	๒๙๔,๐๐๐	๑๕,๑๕๐	๓,๒๓๔	๑๒,๓๑๕
	เชียงใหม่	๑	-	๑๒,๘๕๗	๓๕๐	๑,๐๕๐
สทภ.๒	สระบุรี	๒	๔๖๙,๘๐๐	๓๓๐,๐๐๐	๓,๑๒๕	๑๐,๒๖๓
	นครสวรรค์	๓	๘,๓๖๒,๔๔๐	๑๗๔,๐๐๐	๖๐๙	๒,๑๘๕
	อุทัยธานี	๑	๓๔๕,๐๖๐	-	๑๕๐	๖๐๐
	สิงห์บุรี	๑	๑๘๙,๕๔๐	-	๗๐	๔๐๐
สทภ.๓	อุดรธานี	๕	๓๗๓,๗๐๐	-	๒,๐๒๑	๘,๖๕๐
	นครพนม	๑	๗๘,๗๕๐	-	๓๓๐	๑,๕๐๐
	สกลนคร	๑	๓๖๒,๘๘๐	-	๗๒๒	๒,๕๘๓
สทภ.๔	ขอนแก่น	๑๒	๘๒๘,๕๔๐	-	๕,๔๔๗	๑๘,๔๒๑
	ชัยภูมิ	๑	๔๕,๐๐๐	-	๑๖๓	๗๔๑
	ร้อยเอ็ด	๑	๒๕,๐๐๐	-	๑๖๕	๖๖๐
	มหาสารคาม	๑	๑๐๒,๐๖๐	-	๓๘๗	๙๗๒
	กาฬสินธุ์	๑	๖๐,๐๐๐	-	๑๔๑	๔๘๕
สทภ.๕	นครราชสีมา	๑๒	๙๑๙,๘๘๐	-	๒,๒๑๑	๘,๖๘๗
	บุรีรัมย์	๓	๔๙๒,๓๐๐	-	๑,๓๖๕	๖,๐๖๙
สทภ.๖	สระแก้ว	๙	๒,๐๘๓,๕๖๐	-	๑๕,๗๐๔	๖๐,๙๓๑
	ปราจีนบุรี	๖	๑,๓๙๒,๖๔๐	-	๓,๔๒๒	๑๐,๙๔๙
	นครนายก	๑	๘๙,๖๐๐	-	๒๑๖	๘๐๓
สทภ.๗	ราชบุรี	๖	๑,๗๘๘,๗๔๐	-	๒,๑๐๐	๕,๗๖๐
	สุพรรณบุรี	๒	๑๐๒,๐๖๐	-	๓๓๐	๑,๓๒๗
สทภ.๘	แพร่	๑	๔๑๗,๐๐๐	-	๕๘	๒๓๒
	อุดรดิตถ์	๐	-	๕๒๓,๑๘๒	๓,๔๓๖	๑๕,๗๙๙
สทภ.๑๑	อำนาจเจริญ	๑	๓๔,๐๐๐	๔๐๒,๐๐๐	๒๒๐	๑,๐๑๐
	ยโสธร	๒	๘๗,๐๐๐	-	๑,๑๒๗	๔,๖๗๔
	อุบลราชธานี	๑	๕๗,๐๐๐	๑๙๒,๐๐๐	๕๒๗	๒,๒๐๘
รวม	๒๙ จังหวัด	๘๑	๑๙,๐๑๐,๕๕๐	๑,๖๙๐,๔๖๒	๔๘,๘๕๓	๑๘๒,๙๖๓

๑๑. การคาดหมายลักษณะอากาศ ๗ วันข้างหน้า (ระหว่างวันที่ ๒๒ - ๒๘ พฤษภาคม ๒๕๖๐)

ในวันที่ ๒๒-๒๓ พ.ค. ภาคตะวันออก และภาคใต้ มีฝนตกต่อเนื่องและมีฝนตกหนักบางแห่ง สำหรับบริเวณทะเลอันดามัน และอ่าวไทยตอนบน มีคลื่นสูง ๑-๒ เมตร ส่วนประเทศไทยตอนบนมีฝนบางแห่ง

ส่วนในช่วงวันที่ ๒๔-๒๘ พ.ค. ทั่วทุกภาคของประเทศไทยจะมีฝนเพิ่มมากขึ้น และมีฝนตกหนักบางแห่ง ส่วนคลื่นลม บริเวณทะเลอันดามันจะกำลังแรงขึ้นโดยมีคลื่นสูง ๒-๓ เมตร

จึงเรียนมาเพื่อโปรดทราบ

นายวรศาสตร์ อภัยพงษ์
อธิบดีกรมทรัพยากรน้ำ