



**รายงานการเฝ้าระวังติดตามสถานการณ์น้ำและความช่วยเหลือ
ศูนย์ปฏิบัติการทรัพยากรธรรมชาติและสิ่งแวดล้อม (ด้านทรัพยากรน้ำ)
กระทรวงทรัพยากรธรรมชาติและสิ่งแวดล้อม**



กองวิเคราะห์และประเมินสถานการณ์น้ำ กรมทรัพยากรน้ำ

โทรศัพท์ ๐ ๒๒๗๑ ๖๐๐๐ ต่อ ๖๔๔๕ โทรสาร ๐ ๒๒๗๘ ๖๖๒๙ www.dwr.go.th IDLine: mekhalawoc Email: mekhala@dwr.mail.go.th

รายงานฉบับที่ ๑๘๓/๒๕๖๗

เวลา ๐๘.๐๐ น.

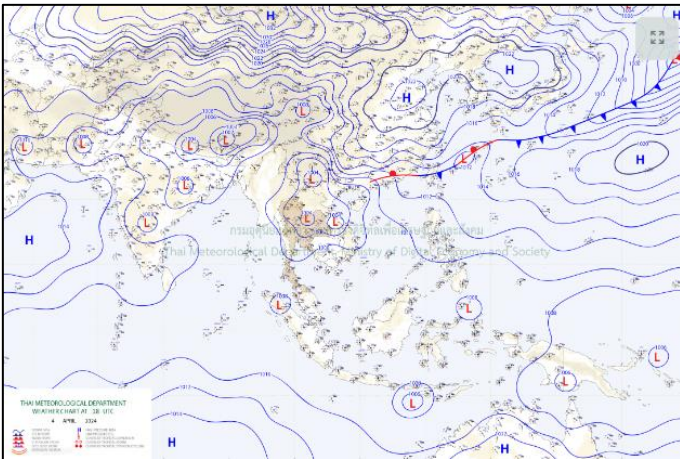
วันที่ ๕ เมษายน ๒๕๖๗

เรียน รมว.ทส. เลขาธิการ รมว.ทส. ที่ปรึกษา รมว.ทส. ปกท.ทส. รอง ปกท.ทส. อทน. อทบ. และหน่วยงานที่เกี่ยวข้อง

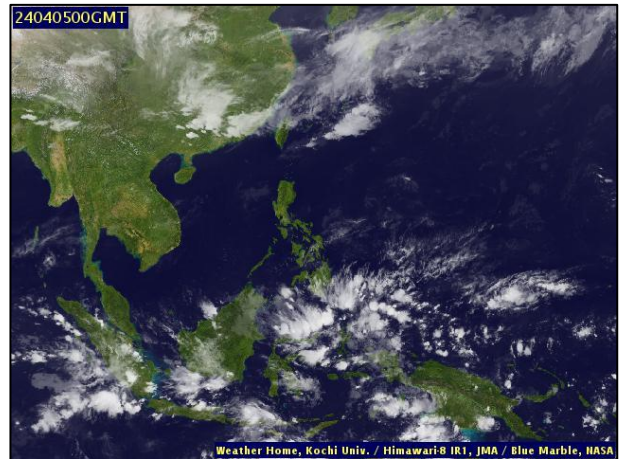
๑. สภาวะอากาศ เวลา ๐๕.๐๐ น. (กรมอุตุนิยมวิทยา)

พยากรณ์อากาศ ๒๔ ชั่วโมงข้างหน้า ความกดอากาศต่ำเนื่องจากความร้อนปกคลุมประเทศไทยตอนบน ลักษณะเช่นนี้ทำให้ประเทศไทยมีอากาศร้อนถึงร้อนจัดโดยทั่วไปกับมีฟ้าหลัวในตอนกลางวัน ขอให้ประชาชนดูแลสุขภาพเนื่องจากสภาพอากาศที่ร้อนถึงร้อนจัด โดยหลีกเลี่ยงการทำงานหรือการประกอบกิจกรรมในที่โล่งแจ้งเป็นระยะเวลานานไว้ด้วย ในขณะที่ลมใต้ยังคงพัดปกคลุมภาคตะวันออก ลักษณะเช่นนี้ทำให้บริเวณภาคตะวันออกมีฝนฟ้าคะนองบางแห่ง ขอให้ประชาชนในบริเวณดังกล่าวระวังอันตรายจากฝนฟ้าคะนองไว้ด้วย

สำหรับลมตะวันออกเฉียงใต้พัดปกคลุมอ่าวไทยและภาคใต้ ในขณะที่ลมตะวันตกเฉียงเหนือพัดปกคลุมทะเลอันดามัน ทำให้ภาคใต้มีฝนฟ้าคะนองบางแห่ง

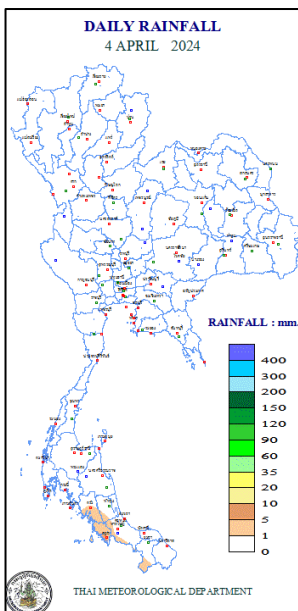


แผนที่อากาศ วันที่ ๕ เม.ย. ๒๕๖๗ เวลา ๐๑.๐๐ น.



ภาพถ่ายดาวเทียม วันที่ ๕ เม.ย. ๒๕๖๗ เวลา ๐๗.๐๐ น.

๒. ปริมาณฝนสะสม ณ เวลา ๐๗.๐๐ น.(เมื่อวาน) - ๐๗.๐๐ น.(วันนี้) (กรมอุตุนิยมวิทยา)



จุดตรวจวัด	ปริมาณฝน (มม.)
จ.สตูล	๕.๖
จ.ตรัง	๑.๒

๓. ปริมาณฝนสะสมของพื้นที่ลาดเชิงเขา ๑๒ ชม. ที่ผ่านมา (กรมทรัพยากรน้ำ)

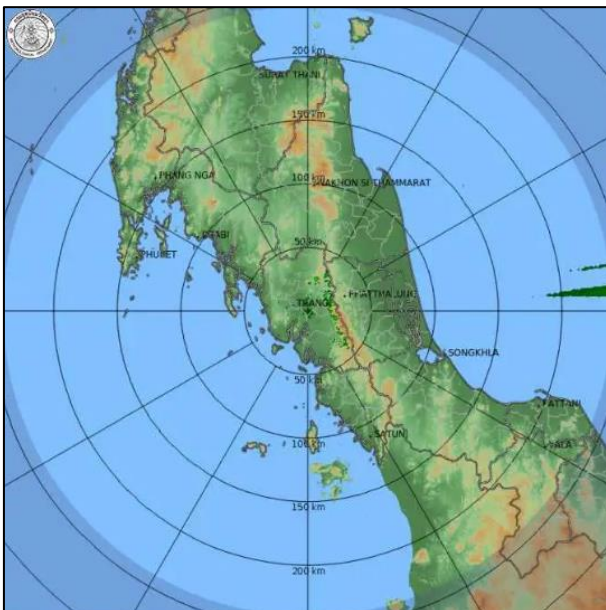
รหัสสถานี	จุดตรวจวัด	ปริมาณฝน (มม./๑๒ ชม.)
STN๑๕๗๖	บ้านเบญจา ต.พยุเื่อน อ.พนม จ.สุราษฎร์ธานี	๑๕.๐
STN๐๘๑๖	บ้านควนหินราว ต.บ้านลำนาว อ.บางขัน จ.นครศรีธรรมราช	๑๓.๕
STN๐๗๐๑	บ้านสะพานไทร ต.บางดี อ.ห้วยยอด จ.ตรัง	๑๑.๐
STN๑๗๕๔	บ้านกอตง ต.เขาหิน อ.เขาพนม จ.กระบี่	๗.๕
STN๑๕๖๔	บ้านบางบอน ต.คลองศก อ.พนม จ.สุราษฎร์ธานี	๗.๐
STN๑๗๓๗	บ้านหาดถั่ว ต.ปลายพระยา อ.ปลายพระยา จ.กระบี่	๖.๕
STN๐๑๗๗	บ้านปากกลาย ต.ป่าแดง อ.เมืองแพร่ จ.แพร่	๖.๕
STN๑๕๖๐	บ้านเขียวหมอน ต.พนม อ.พนม จ.สุราษฎร์ธานี	๓.๕
STN๒๐๗๑	บ้านบางปาน ต.ไทรทอง อ.ชัยบุรี จ.สุราษฎร์ธานี	๓.๐
STN๐๘๑๗	บ้านเคี้ยวงาม ต.บ้านลำนาว อ.บางขัน จ.นครศรีธรรมราช	๑.๕

๔. ค่าความชื้นในดิน (กรมทรัพยากรน้ำ/คณะกรรมการแม่น้ำโขง)

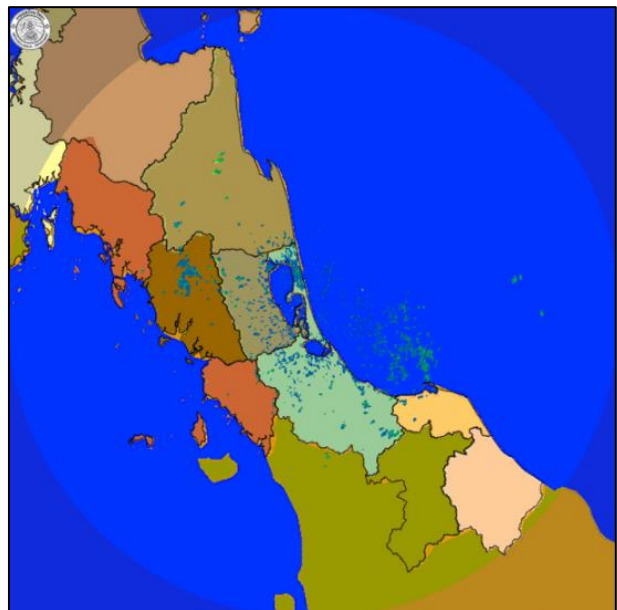
ภูมิภาค	ความชื้นในดิน [-] ๑๓ ม.ค. ๖๗	ความชื้นในดิน [-] ๑๓ ก.พ. ๖๗	แนวโน้ม
เหนือ	๐-๒๐	๐-๒๐	ทรงตัว
กลาง	๐-๒๐	๐-๒๐	ทรงตัว
ตะวันออกเฉียงเหนือ	๐-๒๐	๐-๒๐	ทรงตัว
ตะวันออก	๒๐-๔๐	๐-๒๐	ลดลง
ตะวันตก	๐-๒๐	๐-๒๐	ทรงตัว
ใต้	๔๐-๖๐	๒๐-๔๐	ลดลง

หมายเหตุ : ความชื้นในดิน ๐ หมายถึง ดินที่แห้งสนิท และ ๑๐๐ หมายถึง ดินที่อิ่มน้ำ

๕. เรดาร์ตรวจอากาศ ณ วันที่ ๕ เมษายน ๒๕๖๗ (กรมอุตุนิยมวิทยา)



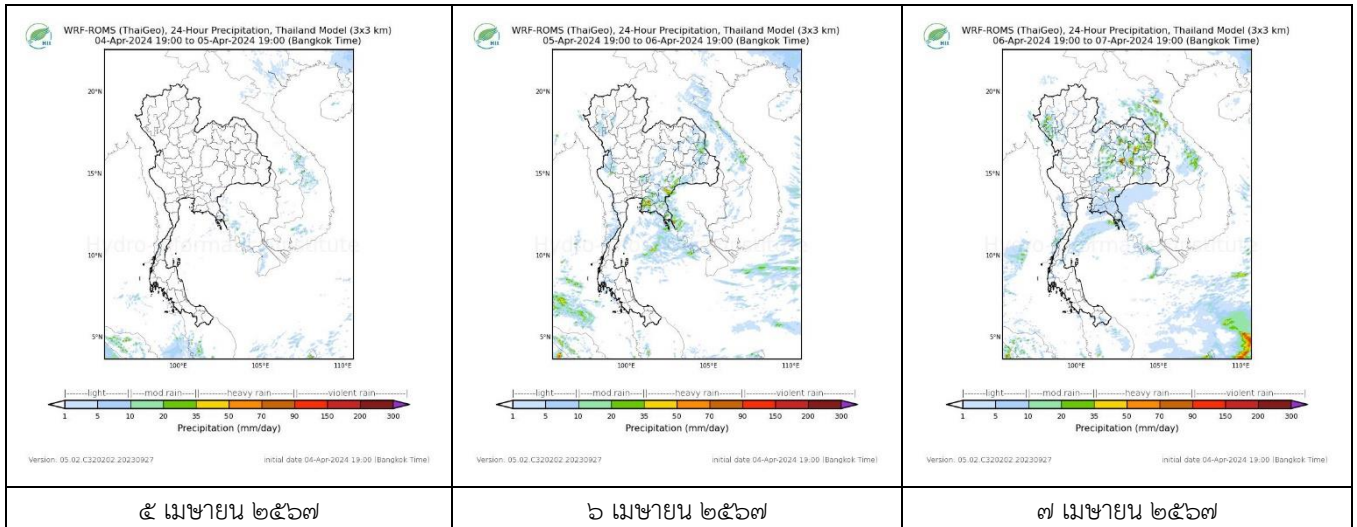
สถานีตรัง เวลา ๐๙.๐๐ น.



สถานีสทิงพระ จ.สงขลา เวลา ๐๙.๑๕ น.

จากเรดาร์ตรวจอากาศพบกลุ่มเมฆฝนบริเวณภาคเหนือ ภาคตะวันออกเฉียงเหนือ และภาคใต้ของประเทศไทย

๖. แผนภาพคาดการณ์ฝนล่วงหน้า ๓ วัน (สถาบันสารสนเทศทรัพยากรน้ำ (องค์การมหาชน))



๗. สถานการณ์น้ำในแหล่งเก็บกักน้ำ ณ วันที่ ๔ เมษายน ๒๕๖๗ (กรมชลประทาน กรมทรัพยากรน้ำ และสททช.)

๗.๑ ปริมาณน้ำในอ่างฯ ๔๒,๘๕๖ ล้าน ลบ.ม. คิดเป็นร้อยละ ๖๐ (ปริมาณน้ำใช้การได้ ๑๙,๓๑๗ ล้าน ลบ.ม. คิดเป็นร้อยละ ๔๑) ปริมาณน้ำในอ่างฯ เทียบกับปี ๒๕๖๖ (๔๔,๙๕๓ ล้าน ลบ.ม. คิดเป็นร้อยละ ๖๓) น้อยกว่าปี ๒๕๖๖ จำนวน ๒,๐๙๗ ล้าน ลบ.ม. ปริมาณน้ำไหลลงอ่างฯ จำนวน ๑๒.๐๑ ล้าน ลบ.ม. ปริมาณน้ำระบายจำนวน ๑๑๔.๕๘ ล้าน ลบ.ม. สามารถรับน้ำได้อีก ๒๘,๐๗๐ ล้าน ลบ.ม.

อ่างเก็บน้ำ	ความจุที่ รณก. (ล้าน ลบ.ม.)	ปริมาณ น้ำในอ่าง		ปริมาณ น้ำใช้การได้		ปริมาณ น้ำไหลลงอ่าง		ปริมาณ น้ำระบาย		ปริมาณน้ำ รับได้อีก (ล้าน ม. ^๓) <small>(ความจุที่ รณก. - ปริมาณน้ำ ปัจจุบัน)</small>
		ปริมาณ (ล้าน ม. ^๓)	% น้ำ เก็บ กัก	ปริมาณ (ล้าน ม. ^๓)	% น้ำใช้ การ	วันนี้ (ล้าน ม. ^๓)	เมื่อวาน (ล้าน ม. ^๓)	วันนี้ (ล้าน ม. ^๓)	เมื่อวาน (ล้าน ม. ^๓)	
๑.ภูมิพล	๑๓,๔๖๒	๗,๔๗๑	๕๕	๓,๖๗๑	๓๘	๐.๐๐	๐.๐๐	๑๘.๐๐	๑๘.๐๐	๕,๙๙๑
๒.สิริกิติ์	๙,๕๑๐	๔,๔๐๑	๔๖	๑,๕๕๑	๒๓	๑.๕๓	๑.๖๘	๑๐.๙๘	๑๑.๑๔	๕,๑๐๙
๓.จุฬารามณ์	๑๖๔	๕๙	๓๖	๒๒	๑๗	๐.๐๔	๐.๐๐	๐.๐๐	๐.๐๐	๑๐๕
๔.อุบลรัตน์	๒,๔๓๑	๑,๒๓๔	๕๑	๖๕๒	๓๕	๑.๘๒	๐.๐๐	๘.๐๒	๘.๐๒	๑,๑๙๗
๕.ลำปาว	๑,๙๘๐	๑,๐๒๒	๕๒	๙๒๒	๔๙	๐.๐๐	๐.๐๐	๖.๘๖	๖.๘๙	๙๕๘
๖.สิรินธร	๑,๙๖๖	๑,๒๑๓	๖๒	๓๘๒	๓๔	๑.๖๘	๐.๐๐	๐.๐๐	๐.๐๐	๗๕๓
๗.ป่าสักชลสิทธิ์	๙๖๐	๒๗๑	๒๘	๒๖๘	๒๘	๐.๘๘	๐.๔๐	๒.๕๙	๓.๐๓	๖๘๙
๘.ศรีนครินทร์	๑๗,๗๔๕	๑๓,๔๘๖	๗๖	๓,๒๒๑	๔๓	๐.๐๐	๑.๒๔	๑๙.๐๓	๑๘.๙๙	๔,๒๕๙
๙.วชิราลงกรณ	๘,๘๖๐	๕,๖๕๗	๖๔	๒,๖๔๕	๔๕	๐.๐๐	๐.๓๓	๑๗.๐๙	๑๗.๐๔	๓,๒๐๓
๑๐.ขุนด่านปราการชล	๒๒๔	๖๙	๓๑	๖๕	๓๐	๐.๐๐	๐.๐๐	๐.๒๓	๐.๓๑	๑๕๕
๑๑.รัชชประภา	๕,๖๓๙	๓,๙๕๗	๗๐	๒,๖๐๕	๖๑	๑.๗๘	๓.๒๑	๙.๙๔	๙.๙๒	๑,๖๘๒
๑๒.บางบาล	๑,๔๕๔	๑,๑๖๔	๘๐	๘๘๘	๗๕	๑.๓๓	๒.๒๘	๔.๙๖	๕.๐๒	๒๙๐

๗.๒ อ่างเก็บน้ำขนาดกลาง ๔๓๕ แห่ง มีปริมาณน้ำ ๒,๙๐๙ ล้าน ลบ.ม. (๕๔%) ปริมาณน้ำใช้การ ๒,๕๐๖ ล้าน ลบ.ม. (๕๐%)

๗.๓ แหล่งน้ำในพื้นที่นอกเขตชลประทาน ๑๐๒,๐๙๙ แห่ง มีปริมาณน้ำรวม ๖,๒๙๓ ล้าน ลบ.ม. (๗๔%)

๗.๔ แหล่งน้ำขนาดเล็กนอกเขตชลประทาน ๑๘๔ แห่ง ตรวจวัดโดยกรมทรัพยากรน้ำ เริ่มต้นฤดูแล้ง มีปริมาณน้ำ ๓๔๙.๐ ล้าน ลบ.ม. (๙๒%) ปริมาณน้ำปัจจุบัน ๒๖๗.๓ ล้าน ลบ.ม. (๗๐%)

ภูมิภาค	จำนวน (แห่ง)	ปริมาณรวม (ล้าน ลบ.ม.)	ปริมาณน้ำ (ล้าน ลบ.ม.)							
			เดือน						ปัจจุบัน	
			ส.ค. ๒๕๖๖	ก.ย. ๒๕๖๖	ต.ค. ๒๕๖๖	พ.ย. ๒๕๖๖	ธ.ค. ๒๕๖๖	ม.ค. ๒๕๖๗	๑๓ ก.พ. ๖๗	ร้อยละ
เหนือ	๑๗,๒๔๙	๙๙๒	๕๖๖	๕๗๐	๗๙๒	๙๒๗	๙๑๙	๘๗๖	๘๓๘	๘๔
ตะวันออก เฉียงเหนือ	๕๔,๕๔๗	๔,๓๘๒	๒,๘๐๘	๒,๙๙๒	๔,๑๐๓	๔,๒๖๖	๔,๐๖๐	๓,๗๓๗	๓,๔๗๒	๗๙
กลาง	๑๖,๓๖๗	๑,๕๗๔	๘๒๗	๘๓๕	๙๙๖	๑,๑๙๑	๑,๐๙๘	๙๙๑	๙๒๓	๕๘
ตะวันออก	๗,๘๐๔	๙๙๒	๕๕๙	๕๙๒	๘๐๕	๘๗๒	๘๖๓	๗๘๘	๗๑๐	๗๑
ตะวันตก	๒,๕๐๖	๑๙๒	๕๖	๕๒	๕๘	๙๔	๑๐๓	๙๙	๙๔	๔๘
ใต้	๓,๖๒๖	๓๓๘	๒๑๗	๒๑๘	๑๙๑	๒๑๓	๒๙๐	๒๖๙	๒๖๒	๗๖
รวม	๑๐๒,๐๙๙.๐๐	๘,๔๗๐	๕,๐๓๓	๕,๒๕๙	๖,๙๔๕	๗,๕๖๓	๗,๓๓๓	๖,๗๖๐	๖,๒๙๙	๗๔

๘. สถานการณ์น้ำในประเทศ ณ วันที่ ๒ - ๕ เมษายน ๒๕๖๗ (กรมชลประทาน)

สถานี	แม่น้ำ	อำเภอ	จังหวัด	ระดับตลิ่ง (ม.รทก.)	ระดับน้ำ (ม.รทก.)				แนวโน้ม	เปรียบเทียบระดับตลิ่ง
					อังคาร	พุธ	พฤหัสบดี	ศุกร์		
					๒ เม.ย.	๓ เม.ย.	๔ เม.ย.	๕ เม.ย.		
P.๑	ปิง	เมือง	เชียงใหม่	๓.๗๐	๑.๕๙	๑.๖๐	๑.๑๙	๑.๓๙	เพิ่มขึ้น	- ๒.๓๑
W.๑C	วัง	เมือง	ลำปาง	๕.๒๐	-๐.๒๑	-๐.๑๗	๐.๔๖	๐.๙๔	เพิ่มขึ้น	- ๔.๒๖
Y.๑๖	ยม	บางระกำ	พิษณุโลก	๗.๓๐	๑.๖๓	๑.๕๐	๑.๓๖	๑.๓๐	ลดลง	- ๖.๐๐
N.๗A	น่าน	เมือง	พิจิตร	๙.๘๗	๑.๕๓	๑.๔๕	๑.๒๘	๑.๒๗	ลดลง	- ๘.๖๐
C.๒	เจ้าพระยา	เมือง	นครสวรรค์	๒๕.๗๐	๑๗.๓๓	๑๗.๒๓	๑๗.๒๗	๑๗.๑๗	ลดลง	- ๘.๕๓
C.๑๓	เจ้าพระยา	สรรพยา	ชัยนาท	๑๖.๓๔	๕.๕๔	๕.๕๔	๕.๕๔	๕.๕๔	ทรงตัว	- ๑๐.๘๐
M.๖A	มูล	สตึก	บุรีรัมย์	๗.๙๕	-๐.๒๐	-๐.๒๑	-๐.๒๑	-๐.๒๒	ลดลง	- ๘.๑๗
M.๑๙๑	ลำตะคอง	เมือง	นครราชสีมา	๓.๕๐	๑.๐๕	๐.๘๐	๑.๐๕	๐.๗๐	ลดลง	- ๒.๘๐
M.๗	มูล	เมือง	อุบลราชธานี	๗.๐๐	๒.๑๓	๒.๑๓	๒.๐๘	๒.๐๔	ลดลง	- ๔.๙๖
M.๖๙	ลำซอบก	ตระการพืชผล	อุบลราชธานี	๙.๗๐	๘.๑๓	๕.๙๒	๕.๗๗	๕.๘๗	เพิ่มขึ้น	- ๓.๘๓
X.๖๔	คลองท่ามะ	ท่ามะ	ชุมพร	๑๗.๑๓	๗.๔๔	๗.๔๓	๗.๔๓	๗.๔๒	ลดลง	- ๙.๗๑
X.๑๔๙	คลองกลาย	นบพิตำ	นครศรีธรรมราช	๓๓.๙๖	๒๗.๔๐	๒๗.๓๐	๒๗.๓๑	๒๗.๒๖	ลดลง	- ๖.๗๐
X.๒๗๔	แม่น้ำโก-ลก	แว้ง	นราธิวาส	๒๓.๕๐	๑๘.๔๓	๑๘.๓๗	๑๘.๓๕	๑๘.๓๔	ลดลง	- ๕.๑๖
X.๓๗A	แม่น้ำตาปี	พระแสง	สุราษฎร์ธานี	๑๑.๗๐	๔.๕๙	๔.๕๗	๔.๔๕	๔.๔๑	ลดลง	- ๗.๒๙

*** ยังไม่ได้รับรายงาน

๙. สถานการณ์น้ำในพื้นที่ลุ่มน้ำโขง ณ วันที่ ๕ เมษายน ๒๕๖๗ (คณะกรรมการจัดการแม่น้ำโขง)

สถานี	ระดับอ้างอิง (ม.รทก.)	ระดับตลิ่ง (ม.)	ระดับน้ำ (ม.)					เปรียบเทียบระดับตลิ่ง (ม.)	ผลต่างของระดับน้ำ (ม.)		แนวโน้ม
			๑	๒	๓	๔	๕		๓ วัน	๕ วัน	
			เม.ย.	เม.ย.	เม.ย.	เม.ย.	เม.ย.		ย้อนหลัง	ย้อนหลัง	
อ.เชียงแสน จ.เชียงราย	๓๕๗.๑๑๐	๑๒.๘๐	๑.๕๕	๑.๕๓	๑.๙๕	๑.๗๐	๑.๔๐	-๑๑.๔	-๐.๕๕	-๐.๑๕	ลดลง
อ.เชียงคาน จ.เลย	๑๙๔.๑๑๘	๑๖.๐๐	๓.๑๒	๓.๑๒	๓.๑๔	๓.๐๘	๓.๐๒	-๑๒.๙๘	-๐.๑๒	-๐.๑๐	ลดลง
อ.เมือง จ.หนองคาย	๑๕๓.๖๔๘	๑๒.๒๐	๐.๖๑	๐.๖๕	๐.๗๒	๐.๗๔	๐.๗๒	-๑๑.๔๘	๐.๐๐	๐.๑๑	ลดลง
อ.เมือง จ.นครพนม	๑๓๒.๖๘๐	๑๒.๐๐	๐.๙๗	๐.๙๕	๑.๐๔	๑.๐๗	๑.๑๒	-๑๐.๘๘	๐.๐๘	๐.๑๕	เพิ่มขึ้น
อ.เมือง จ.มุกดาหาร	๑๒๔.๒๑๙	๑๒.๕๐	๑.๕๒	๑.๔๙	๑.๔๘	๑.๕๗	๑.๕๙	-๑๐.๙๑	๐.๑๑	๐.๐๗	เพิ่มขึ้น
อ.โขงเจียม จ.อุบลราชธานี	๘๙.๐๓๐	๑๔.๕๐	๒.๐๑	๒.๐๒	๑.๙๙	๑.๙๖	๑.๙๕	-๑๒.๕๕	-๐.๐๔	-๐.๐๖	ลดลง

***ไม่มีสถานการณ์

๑๐. สถานการณ์เตือนภัย Early Warning ณ วันที่ ๕ เมษายน ๒๕๖๗ (กรมทรัพยากรน้ำ)

การแจ้งเตือน	สถานี	การแจ้งเตือน	ช่วงเวลา
เตือนสีแดง (อพยพ)	-	-	-
เตือนสีเหลือง (เตือนภัย)	-	-	-
เตือนสีเขียว (เฝ้าระวัง)	-	-	-

***ไม่มีสถานการณ์

๑๑. พื้นที่ติดตามและเฝ้าระวังสถานการณ์ธรณีพิบัติภัย ณ วันที่ ๕ เมษายน ๒๕๖๗ (กรมทรัพยากรธรณี)

เนื่องจากในพื้นที่เสี่ยงภัยแผ่นดินถล่มมีปริมาณน้ำฝนไม่ถึงเกณฑ์การเฝ้าระวัง ประกอบกับไม่มีพื้นที่คาดการณ์ปริมาณน้ำฝน ที่อาจก่อให้เกิดแผ่นดินถล่มล่วงหน้า จึงไม่มีพื้นที่ติดตามสถานการณ์ธรณีพิบัติภัยแผ่นดินถล่มและน้ำป่าไหลหลาก

๑๒. เหตุการณ์วิกฤตน้ำปัจจุบัน ณ วันที่ ๕ เมษายน ๒๕๖๗ [เวลา ๑๕.๐๐ น. (เมื่อวาน) - ๐๘.๐๐ น. (วันนี้)]

ไม่มีสถานการณ์

๑๓. สถานการณ์ภาวะน้ำท่วม และสถานการณ์ฝนแล้ง/ฝนทิ้งช่วง ณ วันที่ ๕ เมษายน ๒๕๖๗ (ปก.)

ไม่มีสถานการณ์

๑๔. ลักษณะอากาศ ๗ วันข้างหน้า (ระหว่างวันที่ ๔ - ๑๐ เมษายน ๒๕๖๗)

ในช่วงวันที่ ๔ - ๗ เม.ย. ๖๗ ความกดอากาศต่ำเนื่องจากความร้อนปกคลุมประเทศไทยตอนบน ลักษณะเช่นนี้ทำให้บริเวณประเทศไทยมีอากาศร้อนถึงร้อนจัดโดยทั่วไปกับมีฟ้าหลัวในตอนกลางวัน ในขณะที่ในช่วงวันที่ ๖ - ๗ เม.ย. ๖๗ ลมใต้และลมตะวันออกเฉียงใต้พัดปกคลุมภาคตะวันออกเฉียงเหนือตอนล่าง ภาคกลางตอนล่าง และภาคตะวันออก ทำให้บริเวณดังกล่าวมีฝนฟ้าคะนองกับมีลมกระโชกแรงบางแห่ง สำหรับลมตะวันออกเฉียงใต้พัดปกคลุมอ่าวไทย และภาคใต้ ส่วนลมตะวันตกเฉียงเหนือพัดปกคลุมทะเลอันดามัน ทำให้ภาคใต้มีฝนฟ้าคะนองบางแห่ง

ส่วนในช่วงวันที่ ๘ - ๑๐ เม.ย. ๖๗ บริเวณความกดอากาศสูงหรือมวลอากาศเย็นจากประเทศจีนจะแผ่ลงมาปกคลุมประเทศไทยตอนบนและทะเลจีนใต้ ในขณะที่ประเทศไทยตอนบนมีอากาศร้อนถึงร้อนจัด ประกอบกับมีลมตะวันออกเฉียงใต้พัดนำความชื้นจากทะเลจีนใต้และอ่าวไทยเข้ามาปกคลุมประเทศไทยตอนบน ลักษณะเช่นนี้ทำให้ประเทศไทยตอนบนจะมีพายุฤดูร้อนเกิดขึ้นในระยะแรก โดยมีลักษณะของพายุฝนฟ้าคะนอง ลมกระโชกแรง และลูกเห็บตกบางแห่ง รวมถึงอาจมีฟ้าผ่าเกิดขึ้นได้บางพื้นที่ สำหรับลมตะวันออกเฉียงใต้พัดปกคลุมอ่าวไทย และภาคใต้ ทำให้ภาคใต้ยังคงมีฝนฟ้าคะนองบางแห่ง สำหรับบริเวณอ่าวไทยตอนล่าง ทะเลมีคลื่นสูง ๑ - ๒ เมตร บริเวณที่มีฝนฟ้าคะนองคลื่นสูงมากกว่า ๒ เมตร ส่วนอ่าวไทยตอนบนและทะเลอันดามัน ทะเลมีคลื่นสูงประมาณ ๑ เมตร บริเวณที่มีฝนฟ้าคะนองคลื่นสูงมากกว่า ๑ เมตร

๑๕. ความช่วยเหลือภัยแล้งสะสมของกรมทรัพยากรน้ำ

ความช่วยเหลือในพื้นที่ประสบปัญหาภัยแล้ง ตั้งแต่วันที่ ๑ ตุลาคม ๒๕๖๖ - ๔ เมษายน ๒๕๖๗

หน่วยงาน	จังหวัด	ปริมาณการ สูบน้ำ (ลบ.ม.)	ปริมาณการ แจกจ่ายน้ำ สะอาด (ลิตร)	ประโยชน์ที่ได้รับ			
				อุปโภค-บริโภค		พื้นที่เกษตร (ไร่)	
				ครัวเรือน	ประชากร	ไร่	ชนิดพืช
สทท.๑	ลำปาง	-	๔๙๕,๐๑๐	๒๓,๐๐๓	๙๑,๓๕๙	-	-
	เชียงใหม่	-	๓๕,๖๐๖	๑,๗๘๐	๗,๑๒๑	-	-
	แม่ฮ่องสอน	-	๓๑,๕๐๕	๑,๕๗๕	๖,๓๐๑	-	-
	เชียงราย	๗๖๙,๐๐๐	๙๓,๐๐๕	๖,๐๐๕	๒๓,๖๐๑	-	-
	กำแพงเพชร	-	๕๕,๙๑๐	๒,๗๙๖	๑๑,๑๘๒	-	-
	ตาก	๑,๑๘๕,๐๐๐	-	-	-	๒,๐๐๐	นาข้าว
	ลำพูน	๖๙๐,๐๐๐	-	-	-	๒,๒๐๐	นาข้าว
สทท.๒	นครสวรรค์ (บึงฯ)	๒,๔๐๓,๐๐๐	-	๘๓๘	-	๘๑,๑๑๘	รักษาระบบนิเวศน์

	นครสวรรค์	๗,๙๗๘,๕๐๐	๒๔,๐๐๐	๘,๓๘๒	๑๙,๒๕๐	๖,๗๐๐	นาข้าว,อ้อย,ข้าวโพด,มะม่วง,กล้วย, ผักสวนครัว
	ปทุมธานี	๙๐๗,๒๐๐	-	๕,๓๖๔	๑๕,๑๓๓	๙,๕๐๐	ข้าว,ฝรั่ง,ทุเรียน,มังคุด,กล้วย,ปาล์ม,ข้าว, ข้าวโพด
สท.๓	อุดรธานี	๘๓๒,๘๒๔	-	๓,๔๑๔	๑๑,๑๖๙	๑,๙๙๐	นาข้าว
	บึงกาฬ	๓๕๙,๖๔๐	-	๓๐	๑๕๐	๒๕๐	นาข้าว
	หนองคาย	-	๗๒,๐๐๐	๓๐๐	๑,๒๐๐	-	
สท.๔	ขอนแก่น	๑,๑๐๕,๔๐๐	-	๘๕๑	๓,๐๙๒	-	-
	กาฬสินธุ์	๗๘,๐๐๐	๙๖,๐๐๐	๙๙๙	๓,๒๓๑	-	
	มหาสารคาม	๗๕๖,๕๐๐	-	๒,๙๕๗	๑๐,๐๐๕	-	-
สท.๕	นครราชสีมา	๑,๐๑๘,๖๐๐	๓๖๗,๐๐๐	๖,๑๐๓	๑๙,๒๕๗	-	-
	บุรีรัมย์	๙๔,๐๐๐	๙๖,๐๐๐	๖๐๔	๒,๙๗๔	-	
สท.๖	จันทบุรี	๗,๐๗๙,๔๐๐	๓๓๖,๐๐๐	๑,๓๒๕	๗,๘๖๓	๙,๕๐๐	ทุเรียน,เงาะ,มังคุด,ลองกอง, ยางพารา
	ระยอง	๖๘,๔๐๐	-	๓๘๗	๑,๒๔๗	๒,๐๐๐	
	ตราด	๓,๕๙๒,๑๐๐	-	๔๙๔	๑,๕๑๖	๔,๙๑๒	
สท.๗	ราชบุรี	๑๖๕,๒๔๐	-	๑๓๔	๔๗๖	๒๐๐	-
สท.๘	นครศรีธรรมราช	๑,๖๒๙,๗๒๐	-	๓,๐๔๐	๑๒,๓๘๕	๖๔,๖๕๐	ป่าเสม็ด,ป่ากระจุตหนู,ทุ่งหญ้า
	ยะลา	๖๒๒,๐๘๐	-	๖๕๐	๒,๕๐๐	๑,๕๐๐	
สท.๙	อุตรดิตถ์	-	๖๑,๖๕๐	๕๕๐	๑,๗๕๐	-	-
	น่าน	-	๒๙,๕๐๐	-	๖๐	-	-
	พิษณุโลก	๔๐๖,๕๖๐	-	๑๑๕	๔๒๒	๒๐๑	คะน้า,ถั่ว,มะเขือเปาะ,พริก,กระเจี๊ยบ บวบ,น้ำเต้า,กล้วย, มะม่วงโหระพา, ผักชีลาว,ผักเชียงดา
	สุโขทัย	๑,๒๑๐,๕๐๐	-	๑,๕๗๐	๔,๖๔๐	๑๒,๒๘๐	นาข้าว,ข้าวโพด,ยาสูบ,ถั่วเหลือง
	แพร่	๑,๓๗๗,๗๒๐	-	๑,๒๒๓	๓,๗๗๕	๔,๐๙๖	ข้าวโพด,ยาสูบ,พริกขอส,แตงกวา, นาข้าว
สท.๑๐	สุราษฎร์ธานี	๑,๒๑๔,๔๐๐	๕๙๔,๐๐๐	๑,๑๗๖	๓,๒๑๒	๓,๐๕๐	ปาล์มน้ำมัน
	ชุมพร	๒๖๕,๖๐๐	-	๓,๒๐๐	๗,๑๐๖	๒๙,๐๐๐	ทุเรียน/กาแฟ/ยางพารา/ปาล์มน้ำมัน
	กระบี่	๑๖,๐๐๐	๑,๕๔๐	๑,๗๒๒	๔,๑๐๐	๘๐๐	
สท.๑๑	อำนาจเจริญ	๖๘,๖๐๐	-	๘๘๕	๒,๖๖๒	-	-
	อุบลราชธานี	๗๗,๖๖๐	-	๔๓๔	๑,๘๖๑	-	
	๓๓ จังหวัด	๓๕,๙๗๑,๖๔๔	๒,๓๘๘,๗๒๖	๘๑,๙๐๖	๒๘๐,๖๐๐	๒๓๕,๙๔๗	-

จึงเรียนมาเพื่อโปรดทราบ

นายภาตล ถาวรภษรัตน์
อธิบดีกรมทรัพยากรน้ำ
 ประธานคณะทำงานศูนย์ปฏิบัติการ
 ทรัพยากรธรรมชาติและสิ่งแวดล้อม (ด้านทรัพยากรน้ำ)