



รายงานสถานการณ์น้ำรายวัน

เสนอโดย

ศูนย์เมขลา

ศูนย์ป้องกันวิกฤติน้ำ

กรมทรัพยากรน้ำ

ประจำวันที่ ๒๓ พฤษภาคม ๒๕๖๐

สารบัญ

๑) สรุปสถานการณ์น้ำ

๑.๑ นัยสำคัญประจำวัน

๑.๒ พื้นที่ที่คาดว่าจะมีฝนตกฟ้าคะนอง

๑.๓ สถานการณ์การเก็บน้ำในเขื่อนขนาดใหญ่

๑.๔ พื้นที่ที่ต้องให้ความสนใจเป็นพิเศษ

๑.๕ พื้นที่น้ำท่วม น้ำท่วมขัง น้ำป่าไหลหลาก และดินโคลนถล่ม

๑.๖ รายละเอียดข้อมูลสนับสนุน

๒) ปริมาณฝนสะสมปี พ.ศ. ๒๕๕๘ และ ๒๕๕๙ เทียบค่าเฉลี่ย ๓๐ ปี

๓) สถานการณ์น้ำในอ่างเก็บน้ำขนาดใหญ่ และขนาดกลาง

๔) สถานการณ์น้ำในลำน้ำ

๕) รายงานสถานการณ์น้ำรายลุ่มน้ำ

๖) รายงานระดับน้ำจากกล้อง CCTV

สรุปสถานการณ์น้ำ





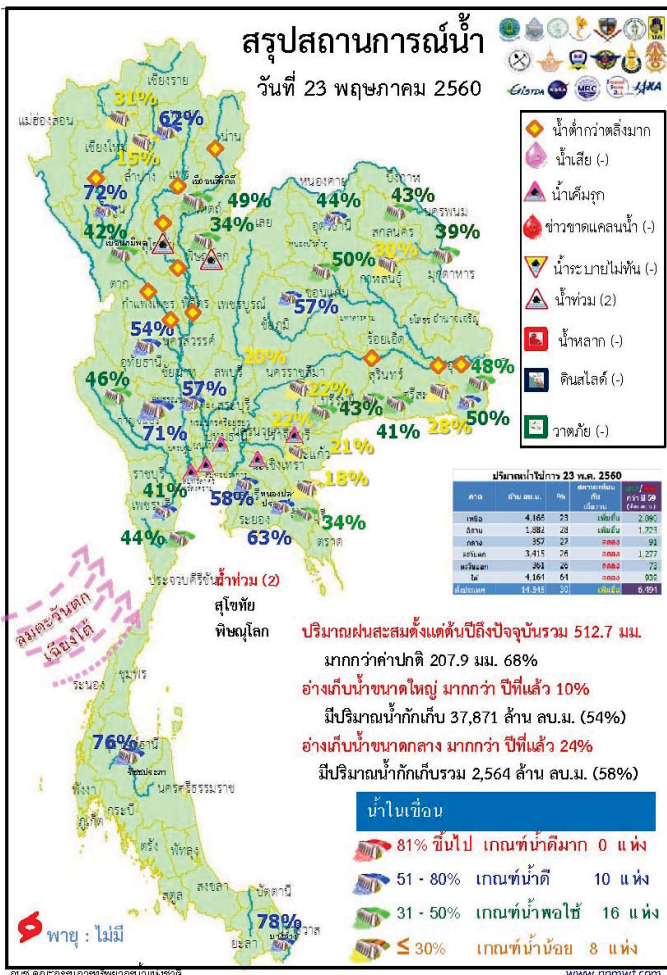
สรุปสถานการณ์น้ำ

23 พฤษภาคม 2560

สำนักงานเลขาธิการ

คณะกรรมการทรัพยากรน้ำแห่งชาติ

นัยสำคัญ: **23 พฤษภาคม 2560**



- ปริมาณฝนสะสมตั้งแต่ต้นปี 2560 ถึงวันที่ 21 พฤษภาคม 60 รวม 512.7 มม. มากกว่าค่าเฉลี่ย 207.9 มม. (68%)
- อ่างเก็บน้ำขนาดใหญ่มีปริมาณน้ำเก็บกักรวม 37,871 ล้าน ลบ.ม. (54%) มากกว่าปีที่แล้ว 10% (6,519 ล้าน ลบ.ม.)
- อ่างเก็บน้ำขนาดกลาง มีปริมาณน้ำเก็บกักรวม 2,564 ล้าน ลบ.ม. (58%) มากกว่าปีที่แล้ว 24% (1,043 ล้าน ลบ.ม.)
- พื้นที่ที่ต้องให้ความสนใจเรื่องน้ำ
 - ขาดแคลนน้ำ
 - ขาดแคลนน้ำอุปโภค-บริโภค 11 จังหวัด คือ เชียงใหม่ ตาก พิจิตร อ่างทอง บึงกาฬ นครพนม บุรีรัมย์ สุรินทร์ อุบลราชธานี สระแก้ว สตูล
 - ขาดแคลนน้ำเกษตร 12 จังหวัด คือ เชียงราย แพร่ พิจิตร บุรีรัมย์ นครสวรรค์ ลพบุรี ชัยนาท อ่างทอง ปทุมธานี สระแก้ว จันทบุรี เพชรบุรี
 - น้ำเค็มรุกถึง จังหวัด สมุทรสงคราม สมุทรสาคร นนทบุรี ฉะเชิงเทรา ปราจีนบุรี
 - คุณภาพน้ำ
 - น้ำเสียเนื่องจากสิ่งปฏิกูล 17 จังหวัด คือ เชียงใหม่ ลำพูน ปทุมธานี ฉะเชิงเทรา ปราจีนบุรี ชลบุรี ระยอง ราชบุรี ประจวบคีรีขันธ์ ชุมพร นครศรีธรรมราช พังงา กระบี่ ตรัง พัทลุง สงขลา ปัตตานี
- สถานะน้ำในแม่น้ำสำคัญหลักส่วนใหญ่อยู่ในสภาวะน้ำน้อยที่อยู่ในภาวะปกติ ได้แก่ แม่น้ำปิง ที่ จ.นครสวรรค์ แม่น้ำน่าน ที่จ.พิษณุโลก และจ.นครสวรรค์ แม่น้ำตาปี ที่จ.สุราษฎร์ธานี แม่น้ำโกลก ที่ จ.นราธิวาส

สถานการณ์การเก็บกักน้ำ

ในเขื่อนขนาดใหญ่

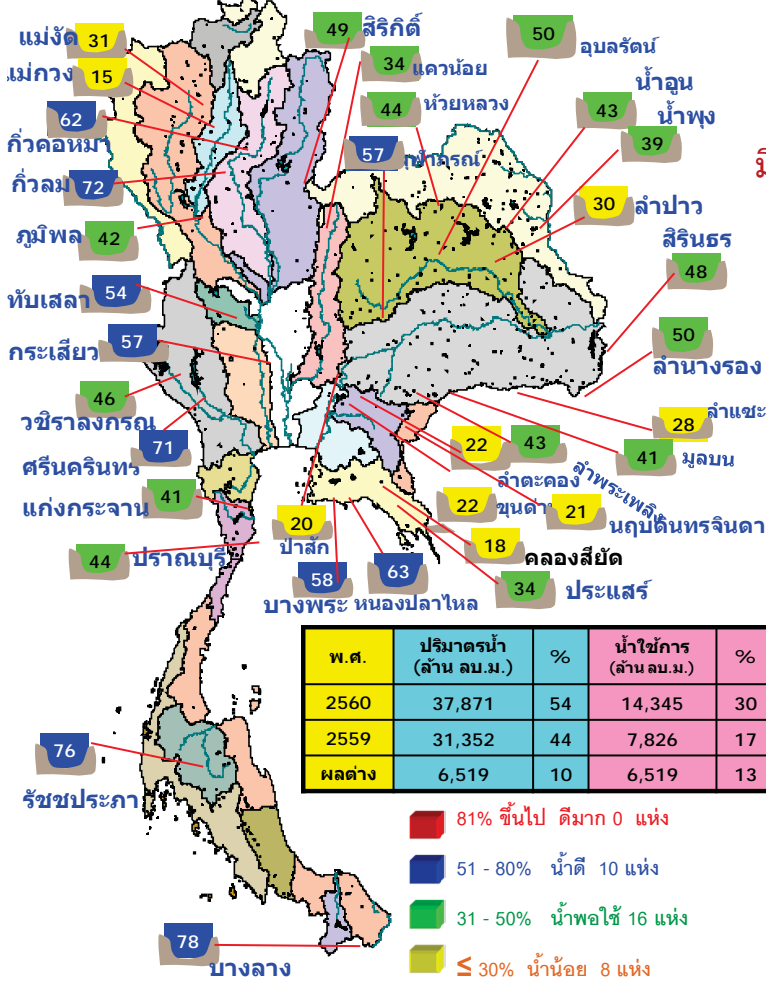
มีปริมาณน้ำต่ำกว่าเกณฑ์กักเก็บน้ำต่ำสุด 3 เขื่อน

มีปริมาณลดลงจากเมื่อวาน 1 เขื่อน

เขื่อนศรีนครินทร์	กาญจนบุรี	71%
-------------------	-----------	-----

มีปริมาณเพิ่มขึ้นจากเมื่อวาน 2 เขื่อน

แม่กวางอุดมธารา	เชียงใหม่	14%
เขื่อนภูมิพล	ตาก	42%

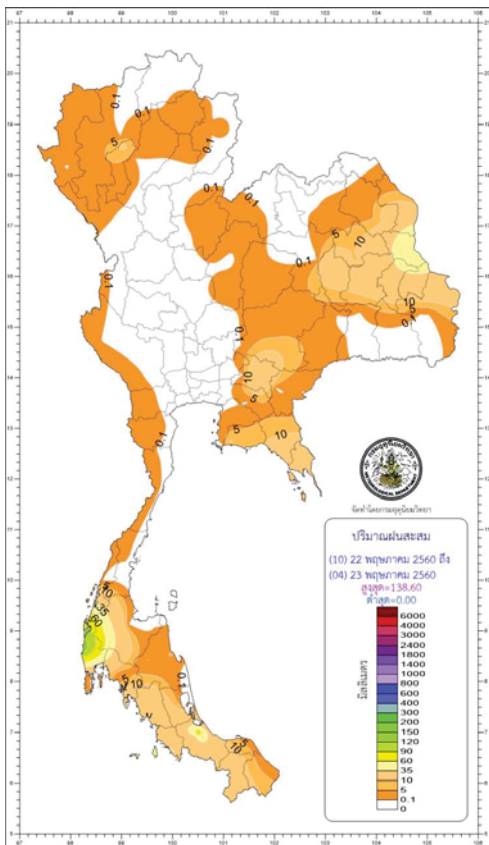


สภาพน้ำและการระบายน้ำ กฟผ
รายงาน ณ วันที่ 22 พฤษภาคม 2560

เขื่อน	ปริมาณน้ำ		ปริมาณน้ำที่สามารถใช้		ปริมาณน้ำที่สามารถใช้จากเขื่อนได้เป็น %	ระบายได้ (%)	ใช้ได้จนถึงวันที่
	รวมเขื่อน (ล้าน ลบ.ม.)	รวมเขื่อน (ล้าน ลบ.ม.)	รวมเขื่อน (ล้าน ลบ.ม.)	รวมเขื่อน (ล้าน ลบ.ม.)			
1 เขื่อนภูมิพล	31,32	8.00	5.31	1840.98	19.05	347	3 พค. 2561
2 เขื่อนศรีนครินทร์	12,27	5.50	6.79	1787.41	26.34	263	8 กพ. 2561
3 เขื่อนศรีนครินทร์	2.44	6.00	10.03	2358.20	31.53	235	11 เม.ย. 2561
4 เขื่อนศรีนครินทร์	4.89	8.00	9.14	1056.75	18.07	116	14 กย. 2560
5 เขื่อนศรีนครินทร์	5.83	5.00	21.30	2933.99	68.43	138	6 ต.ค. 2560
6 เขื่อนศรีนครินทร์	9.84	10.00	11.75	851.30	72.26	72	1 ส.ค. 2560
7 เขื่อนศรีนครินทร์	36.73	3.00	4.00	621.72	33.61	155	23 ต.ค. 2560
8 เขื่อนศรีนครินทร์	0.30	0.00	0.07	54.58	34.81	290	10 ก.ค. 2562
9 เขื่อนศรีนครินทร์	1.43	0.00	0.90	120.71	10.63	14	4 มิ.ย. 2560
10 เขื่อนศรีนครินทร์	0.02	0.00	0.02	55.78	44.08	2,289	ธ.ค. 2568
11 เขื่อนศรีนครินทร์	0.08	1.31	1.31	173.64	18.52	133	1 ต.ค. 2560
12 เขื่อนศรีนครินทร์	10.25	0.43	0.00	264.22	29.49	614	25 เม.ย. 2562
รวม	114.60	43.24	78.62	12,119			

แหล่งข้อมูล : การไฟฟ้าฝ่ายผลิตแห่งประเทศไทย

ปริมาณฝน 24 ชั่วโมง ที่ผ่านมา

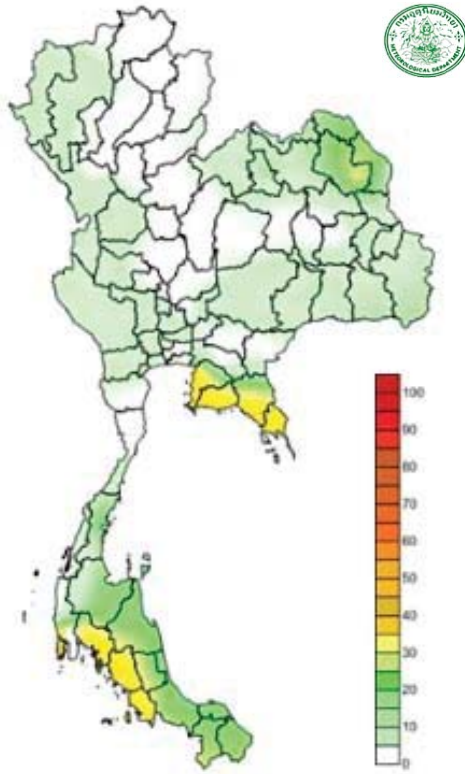


สำนักพยากรณ์อากาศ กรมอุตุนิยมวิทยา กระทรวงดิจิทัลเพื่อเศรษฐกิจและสังคม
โทร 0-2398-9830 โทรสาร 0-2399-4012-14, www.tmd.go.th Email : weathermap@tmd.go.th

สรุปเกณฑ์และปริมาณฝนในรอบ 24 ชั่วโมง
(เวลา 07.00 น.วันที่ 22 พฤษภาคม 2560 ถึงเวลา 07.00 น. วันที่ 23 พฤษภาคม 2560)

ภาค	เกณฑ์ฝน	ปริมาณมากที่สุด (มม.)	พื้นที่ที่ได้รับ
ภาคเหนือ	มีฝน 20% ของพื้นที่	12.2	ที่ อ.เมือง จ.ลำพูน
ภาคตะวันออกเฉียงเหนือ	มีฝน 60% ของพื้นที่	58.0	ที่ อ.เมือง จ.อุบลราชธานี
ภาคกลาง	มีฝน 10% ของพื้นที่	"ฝน"	ที่ อ.เมือง จ.ราชบุรี
ภาคตะวันออก	มีฝน 40% ของพื้นที่	35.0	ที่ อ.กบินทร์บุรี จ.ปราจีนบุรี
ภาคใต้ตะวันออก	มีฝน 40% ของพื้นที่	81.2	ที่ อ.ศอ.ท. จ.พัต.ใหญ่ จ.สงขลา
ภาคใต้ตะวันตก	มีฝน 70% ของพื้นที่	138.6	ที่ อ.ตะกั่วป่า จ.พังงา
กรุงเทพฯ และปริมณฑล	มีฝน 10% ของพื้นที่	16.2	ที่ อ.ท่าอากาศยานดอนเมือง เขตดอนเมือง กรุงเทพมหานคร

คาดการณ์อุณหภูมิกากาศและฝน



ภาค	ลักษณะอากาศ พื้นที่จังหวัด	% ฝน	เทียบกับเมื่อวาน
ภาคเหนือ	มีฝนฟ้าคะนอง ส่วนมากบริเวณจังหวัดแม่ฮ่องสอน เชียงใหม่ แพร่ น่าน ตาก และกำแพงเพชร อุณหภูมิ 24-38 องศาC	20	น้อยกว่าเมื่อวาน
ภาคตะวันออก และ เฉียงเหนือ	มีฝนฟ้าคะนอง ส่วนมากบริเวณจังหวัดเลย หนองคาย บึงกาฬ อุดรธานี สกลนคร นครพนม มุกดาหาร นครราชสีมา บุรีรัมย์ สุรินทร์ ศรีสะเกษ และอุบลราชธานี อุณหภูมิ 24-36 องศาC	30	เท่ากับเมื่อวาน
ภาคกลาง	มีฝนฟ้าคะนอง ส่วนมากบริเวณจังหวัดกาญจนบุรี สุพรรณบุรี และราชบุรี อุณหภูมิ 25-37 องศาC	20	น้อยกว่าเมื่อวาน
ภาคตะวันออกเฉียงเหนือ	มีฝนฟ้าคะนองและมีฝนตกหนักบางแห่ง ส่วนมากบริเวณจังหวัดชลบุรี ระยอง จันทบุรี และตราด อุณหภูมิ 25-36 องศาC ทะเลมีคลื่นสูง 1-2 ม.	40	น้อยกว่าเมื่อวาน
ภาคใต้ฝั่งตะวันออก	มีฝนฟ้าคะนอง บริเวณจังหวัดชุมพร สุราษฎร์ธานี นครศรีธรรมราช พัทลุง สงขลา ปัตตานี ยะลา และนราธิวาส อุณหภูมิ 23-36 องศาC ทะเลมีคลื่นสูงประมาณ 1 เมตร	40	น้อยกว่าเมื่อวาน
ภาคใต้ฝั่งตะวันตก	มีฝนฟ้าคะนองและมีฝนตกหนักบางแห่ง ส่วนมากบริเวณจังหวัดภูเก็ต กระบี่ ตรัง และสตูล อุณหภูมิ 22-33 องศาC ทะเลมีคลื่นสูงประมาณ 1-2 เมตรขึ้นไป	70	มากกว่าเมื่อวาน
กทม.และปริมณฑล	มีฝนฟ้าคะนอง อุณหภูมิ 27-37 องศาC	30	น้อยกว่าเมื่อวาน

คาดการณ์ฝนสะสม 24 ชม.(มิลลิเมตร)

พื้นที่ขาดแคลนน้ำ จากกรมป้องกันและบรรเทาสาธารณภัย ข้อมูลวันที่ 22 พ.ค. ปี 2557 - 2560

ปี 2557



ปี 2558



ปี 2559



ปี 2560

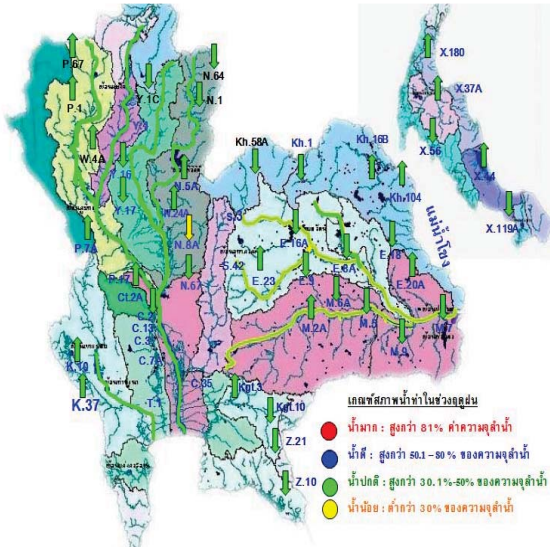


อุดรดิตต์ สุโขทัย แพร่ ตาก น่าน พะเยา พิษณุโลก นครสวรรค์ พิจิตร แม่ฮ่องสอน เชียงใหม่ ลำพูน เชียงราย อุทัยธานี บุรีรัมย์ ขอนแก่น ศรีสะเกษ ชัยภูมิ มหาสารคาม กาฬสินธุ์ หนองบัวลำภู สุรินทร์ นครราชสีมา หนองคาย อำนาจเจริญ อุดรธานี สิงห์บุรี สระบุรี ชัยนาท สุพรรณบุรี กาญจนบุรี ปทุมธานี เพชรบุรี ฉะเชิงเทรา จันทบุรี ปราจีนบุรี ตราด ชลบุรี สมุทรปราการ สระแก้ว ตรัง สตูล กระบี่ สุราษฎร์ธานี นครศรีธรรมราช ชุมพร ปัตตานี สงขลา

เชียงใหม่ นครสวรรค์ พิษณุโลก แพร่ อุดรดิตต์ ตาก พิจิตร กำแพงเพชร น่าน ลำปาง สุโขทัย นครราชสีมา ขอนแก่น ชัยภูมิ บุรีรัมย์ สกลนคร อำนาจเจริญ กาฬสินธุ์ มหาสารคาม หนองบัวลำภู สุรินทร์ สระบุรี ลพบุรี ชัยนาท ราชบุรี กาญจนบุรี เพชรบุรี ประจวบคีรีขันธ์ จันทบุรี สระแก้ว ตราด ตรัง นครศรีธรรมราช กระบี่ พังงา สตูล

น่าน พิจิตร ลำพูน ตาก สุรินทร์ ชัยนาท สระบุรี ชลบุรี ตรัง ประจวบคีรีขันธ์ พังงา เชียงใหม่ พะเยา สุโขทัย นครพนม มหาสารคาม บุรีรัมย์ กาญจนบุรี จันทบุรี อุดรดิตต์ นครสวรรค์ นครราชสีมา เพชรบุรี ตราด สตูล กระบี่ นครศรีธรรมราช หนองบัวลำภู สุพรรณบุรี สระแก้ว ขอนแก่น ปราจีนบุรี ลำปาง อุทัยธานี กำแพงเพชร

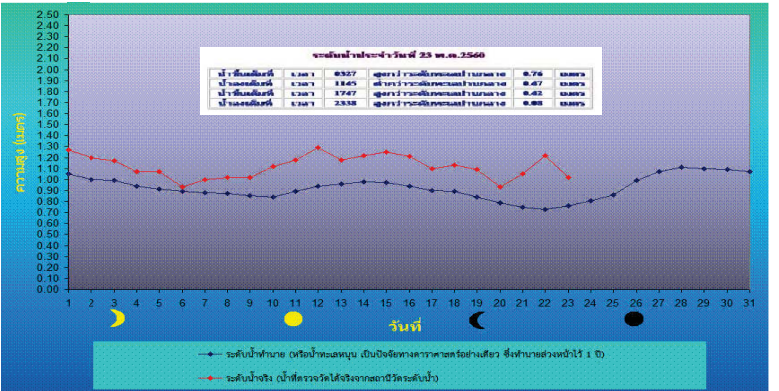
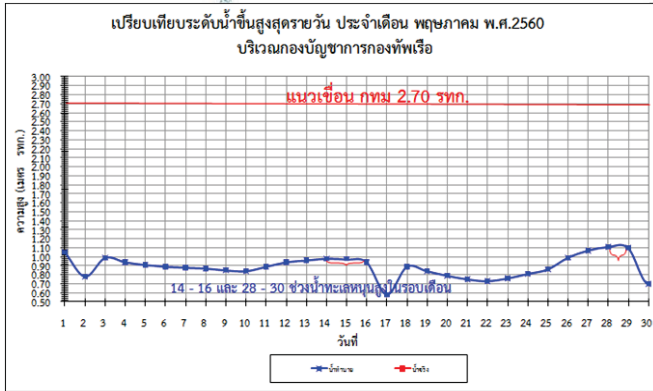
น้ำในลำน้ำและความเค็มในแม่น้ำเจ้าพระยา



โครงการระบบเฝ้าระวังคุณภาพน้ำแบบ Real Time
กรมประมง

สถานี	ระยะเวลา	วันที่	เวลา	กรด-ด่าง (pH)	ความเค็ม (g/l)	ความขุ่น (NTU)	ความนำไฟฟ้า (µS/cm)	สารละลาย (mg/l)	คลอโรฟิลล์ (µg/l)	ออกซิเจนในน้ำ (mg/l)
แม่น้ำเจ้าพระยา										
วัดบ้านแป้ง		23/05/2560	08:20	7.48	0.10	▲ 97.20	252	146	▼ 3.77	▲ 4.27
วัดโพธิ์แดงเหนือ	111	23/05/2560	08:10	6.83	0.12	▲ 50.00	296	170	▼ 2.40	▲ 3.79
วัดโพธิ์ล้อม	102	23/05/2560	08:10	▲ 6.87	0.16	▲ 18.40	▼ 388	220	-	▲ 3.05
ศาล	96	23/05/2560	08:10	▲ 6.98	0.17	▼ 12.10	▼ 407	230	▼ 3.00	▲ 1.94
วัดรมชาม	91	23/05/2560	08:20	▼ 7.24	0.18	▼ 9.60	▼ 434	250	▲ 3.70	▲ 1.79
วัดโสมมาเหนือ	64	23/05/2560	08:20	7.29	0.16	▼ 12.48	▼ 382	218	▼ 4.33	▲ 2.53
รพ. สิริราช	50	23/05/2560	08:20	-	-	-	-	-	-	-
คลองศักดิ์โพธิ์	35	23/05/2560	08:10	-	0.24	-	▼ 562	320	-	-
โรงไฟฟ้าพระนครใต้	12	23/05/2560	08:20	-	▲ 1.13	-	▲ 2499	▲ 1446	-	-
คลองประปาฝั่งตะวันตก รับน้ำจากเขื่อนแมกกลอง จ.กาญจนบุรี										
เขื่อนแมกกลอง		23/05/2560	08:20	7.65	0.08	▼ 1.40	198	120	-	▲ 6.40
ท่าม่วง	-	23/05/2560	08:10	▲ 7.37	0.09	▲	212	124	-	▼ 4.61
คลองประปา กม.54		23/05/2560	08:20	▲ 7.70	0.08	-	199	120	-	▲ 7.09
บางเลน กม.35		23/05/2560	08:20	8.08	0.08	22.00	194	110	-	7.36
คลองประปา กม.14		23/05/2560	08:20	7.92	0.08	▼ 17.80	199	110	-	6.78

ข้อมูลจากเครื่องวัดคุณภาพน้ำ เป็นข้อมูลเพื่อใช้ในการเฝ้าระวังคุณภาพน้ำดิบสำหรับการผลิตน้ำประปาของกรมประมงเขตลุ่มน้ำเจ้าพระยา : ความเค็ม < 0.25 g/l, ความนำไฟฟ้า < 500 µS/cm, ออกซิเจนในน้ำ > 2 mg/l, กรด-ด่าง ระหว่าง 5-9 เกณฑ์สะพานพระนั่งเกล้า และ รพ.ศิริราช ความเค็ม < 1.80 g/l (อ้างอิงฝ่ายคุณภาพน้ำ) เกณฑ์สะพานพระนคร : ความเค็ม < 2 g/l, ความนำไฟฟ้า < 4,000 µS/cm



ระดับน้ำในเขื่อน

วันที่ 23 พฤษภาคม 2560 รายงานสถานการณ์การเก็บกักน้ำในเขื่อนขนาดใหญ่

เขื่อนขนาดใหญ่ที่มีปริมาณน้ำต่ำกว่าเกณฑ์กักเก็บน้ำต่ำสุด จำนวน 5 เขื่อน

เขื่อน	จังหวัด	% น้ำเมื่อเทียบกับความจุเก็บกัก	เทียบข้อมูลในอดีต	เทียบกับเมื่อวาน
1.เขื่อนภูมิพล	ตาก	42	มากกว่าปี 2558	เพิ่มขึ้น
2.แม่กวางอุดมธารา	เชียงใหม่	15	มากกว่าปี 2558	เพิ่มขึ้น
3.เขื่อนน้ำพุง	สกลนคร	39	มากกว่าปี 2558	เพิ่มขึ้น
4.เขื่อนศรีนครินทร์	กาญจนบุรี	71	มากกว่าปี 2558	เท่ากับเมื่อวาน
5.เขื่อนบางลาง	ยะลา	78	น้อยกว่าปี 2558	เท่ากับเมื่อวาน

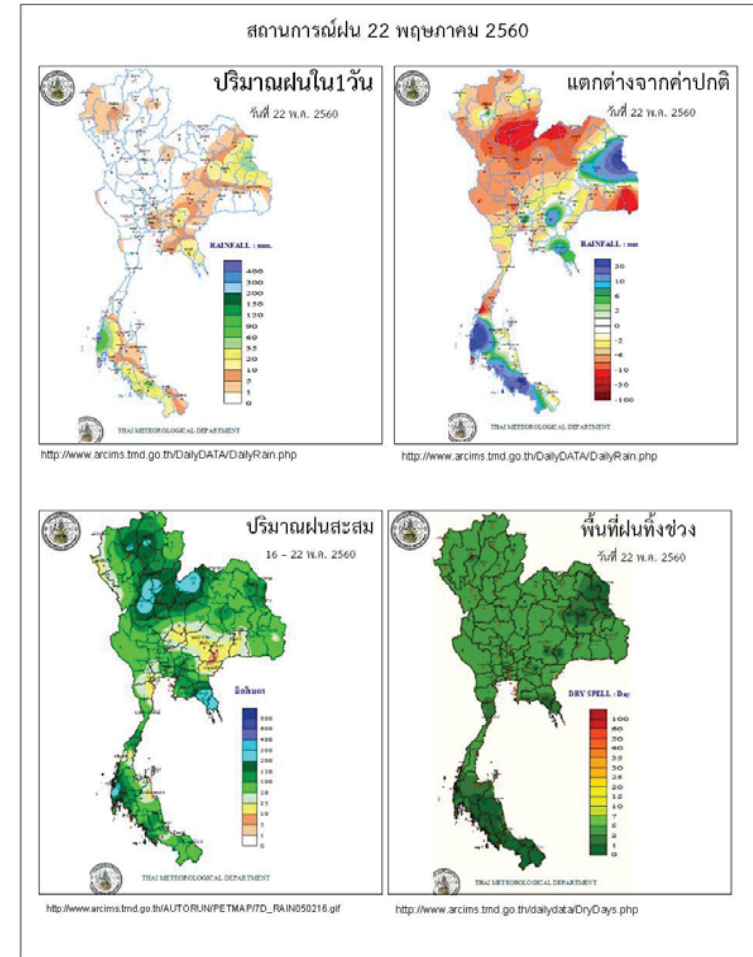
สถานการณ์น้ำในลุ่มน้ำเจ้าพระยา

มีปริมาณน้ำต้นทุนเหลือในเขื่อนทั้ง 4 แห่ง ณ วันที่ 22 พฤษภาคม 2560 รวม 4,092 ล้านลูกบาศก์เมตร

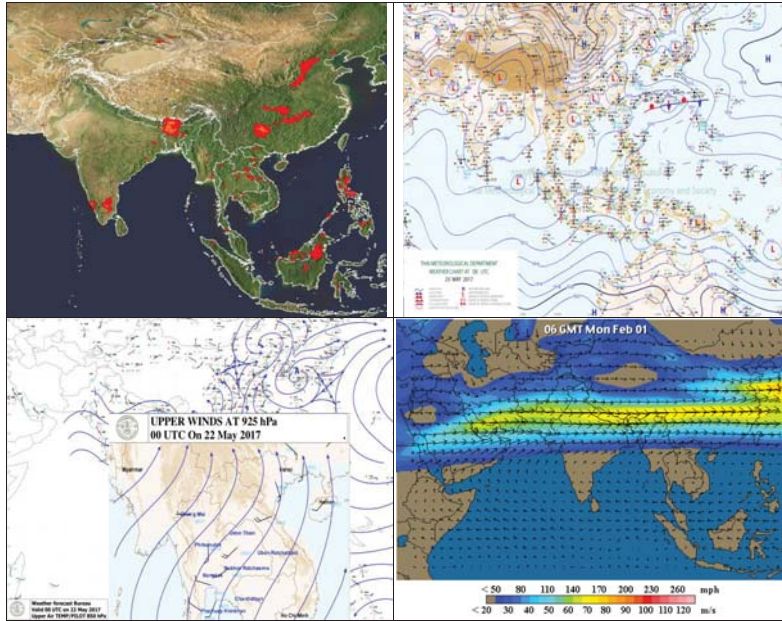
สภาพน้ำในอ่างเก็บน้ำ ภูมิพล สิริกิติ์ แควน้อยฯ และป่าสักฯ วันที่ 22 พฤษภาคม 2560

อ่างเก็บน้ำ	ปริมาณน้ำในอ่าง		ปริมาณน้ำใช้การได้		ปริมาณน้ำไหลลงอ่าง		ปริมาณน้ำระบาย		ปริมาณน้ำรับได้
	ปริมาณน้ำ	% ความจุอ่าง	ปริมาณน้ำ	% น้ำใช้การ	วันนี้	เมื่อวาน	วันนี้	เมื่อวาน	
ภูมิพล	5,641	42	1,841	19	31.32	37.56	4.00	6.00	7,821
สิริกิติ์	4,637	49	1,787	27	12.27	10.87	5.89	6.29	4,873
ภูมิพล+สิริกิติ์	10,278	45	3,628	22	43.59	48.43	9.89	12.29	12,694
แควน้อยฯ	315	34	272	30	8.53	10.25	0.43	0.43	624
ป่าสักชลสิทธิ์	195	20	192	20	0.08	0.08	1.30	1.31	765
รวมทั้งหมด	10,788	43	4,092	23	52.20	58.76	11.62	14.03	14,083

(หน่วย : ล้าน ลบ.ม.)



ข้อมูลสภาพอากาศ

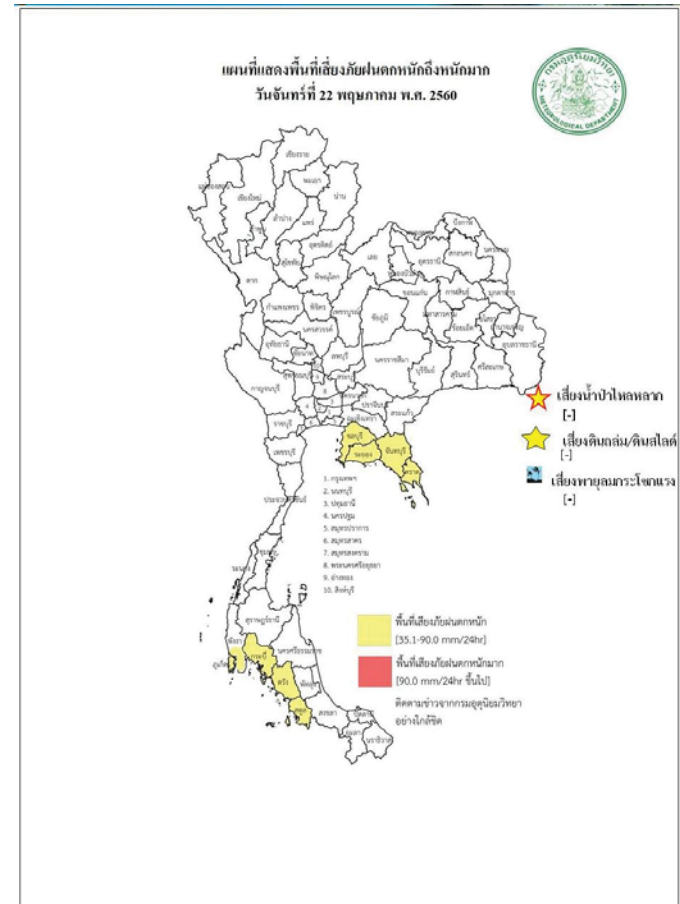


พยากรณ์อากาศ วันที่ 23 พฤษภาคม 2560

พยากรณ์อากาศ 24 ชั่วโมงข้างหน้า ภาคใต้และภาคตะวันออกเฉียงยังมีฝนตกต่อเนื่องและมีฝนตกหนักบางแห่ง ขอให้ประชาชนบริเวณดังกล่าวระวังอันตรายจากฝนที่ตกสะสมที่จะเกิดขึ้นในระยะนี้ ส่วนภาคเหนือ ภาคตะวันออกเฉียงเหนือ และภาคกลางจะมีฝนตกบางแห่ง

ภาค	ลักษณะอากาศวันนี้	คาดหมาย
เหนือ	มีเมฆเป็นส่วนมาก กับมีฝนฟ้าคะนอง ร้อยละ 30 ของพื้นที่ ส่วนมากบริเวณจังหวัดแม่ฮ่องสอน เชียงใหม่ แพร่ น่าน ตาก กำแพงเพชร และเพชรบูรณ์ อุณหภูมิตั้งแต่ 25-39 องศาเซลเซียส	วันที่ 22-23 พ.ค. มีฝนฟ้าคะนอง ร้อยละ 20-30 ของพื้นที่ วันที่ 24-28 พ.ค. มีฝนฟ้าคะนองร้อยละ 60-70 ของพื้นที่ และมีฝนตกหนักบางพื้นที่ อุณหภูมิตั้งแต่ 21-39 องศาเซลเซียส
ตะวันออกเฉียงเหนือ	มีเมฆเป็นส่วนมาก กับมีฝนฟ้าคะนอง ร้อยละ 30 ของพื้นที่ ส่วนมากบริเวณจังหวัดเลย หนองคาย บึงกาฬ อุดรธานี สกลนคร นครพนม มุกดาหาร นครราชสีมา บุรีรัมย์ สุรินทร์ ศรีสะเกษ และอุบลราชธานี อุณหภูมิตั้งแต่ 24-36 องศาเซลเซียส	วันที่ 22-23 พ.ค. มีฝนฟ้าคะนอง ร้อยละ 20-30 ของพื้นที่ วันที่ 24-28 พ.ค. มีฝนฟ้าคะนองร้อยละ 60-70 ของพื้นที่ และมีฝนตกหนักบางพื้นที่ อุณหภูมิตั้งแต่ 22-35 องศาเซลเซียส
กลาง	มีเมฆเป็นส่วนมาก กับมีฝนฟ้าคะนอง ร้อยละ 20 ของพื้นที่ ส่วนมากบริเวณจังหวัดกาญจนบุรี สุพรรณบุรี ราชบุรี และพระนครศรีอยุธยา อุณหภูมิตั้งแต่ 26-38 องศาเซลเซียส	วันที่ 22-23 พ.ค. มีฝนฟ้าคะนอง ร้อยละ 20-30 ของพื้นที่ วันที่ 24-28 พ.ค. มีฝนฟ้าคะนองร้อยละ 60-70 ของพื้นที่ และมีฝนตกหนักบางพื้นที่ อุณหภูมิตั้งแต่ 24-36 องศาเซลเซียส
ตะวันออก	มีเมฆเป็นส่วนมาก กับมีฝนฟ้าคะนอง ร้อยละ 40 ของพื้นที่ และมีฝนตกหนักบางแห่ง ส่วนมากบริเวณจังหวัดชลบุรี ระยอง จันทบุรี และตราด อุณหภูมิตั้งแต่ 25-36 องศาเซลเซียส ทะเลมีคลื่นสูง 1-2 เมตร บริเวณที่มีฝนฟ้าคะนองคลื่นสูงมากกว่า 2 เมตร	วันที่ 22-23 พ.ค. มีฝนฟ้าคะนอง ร้อยละ 30-40 ของพื้นที่ และมีฝนตกหนักบางพื้นที่ ทะเลมีคลื่นสูง 1-2 เมตร บริเวณที่มีฝนฟ้าคะนองคลื่นสูงมากกว่า 2 เมตร วันที่ 24-28 พ.ค. มีฝนฟ้าคะนองร้อยละ 60-70 ของพื้นที่ และมีฝนตกหนักบางพื้นที่ ทะเลมีคลื่นสูงประมาณ 2 เมตร บริเวณที่มีฝนฟ้าคะนองทะเลมีคลื่นสูงมากกว่า 2 เมตร อุณหภูมิตั้งแต่ 24-37 องศาเซลเซียส

<p>ใต้ (ฝั่งตะวันออก)</p>	<p>มีเมฆเป็นส่วนมาก กับมีฝนฟ้าคะนอง ร้อยละ 40 ของพื้นที่ ส่วนมากบริเวณจังหวัดชุมพร สุราษฎร์ธานี นครศรีธรรมราช พัทลุง สงขลา ปัตตานี ยะลา และนราธิวาส อุณหภูมิตั้งแต่ 23-36 องศาเซลเซียส คลื่นสูงประมาณ 1 เมตร ห่างฝั่งคลื่นสูงประมาณ 1-2 เมตร</p>	<p>มีฝนฟ้าคะนองร้อยละ 40-60 ของพื้นที่ ตลอดช่วง กับมีฝนตกหนักบางแห่ง ในวันที่ 22-24 พ.ค. ทะเลมีคลื่นสูงประมาณ 1 เมตร วันที่ 25-28 พ.ค. ทะเลมีคลื่นสูง 1-2 เมตร ห่างฝั่งคลื่นสูงประมาณ 2 เมตร อุณหภูมิตั้งแต่ 23-35 องศาเซลเซียส</p>
<p>ใต้ (ฝั่งตะวันตก)</p>	<p>มีเมฆเป็นส่วนมาก กับมีฝนฟ้าคะนอง ร้อยละ 70 ของพื้นที่ และมีฝนตกหนักบางแห่ง ส่วนมากบริเวณจังหวัดภูเก็ต กระบี่ ตรัง และสตูล อุณหภูมิตั้งแต่ 22-33 องศาเซลเซียส ทะเลมีคลื่นสูง 1-2 เมตร บริเวณที่มีฝนฟ้าคะนองคลื่นสูงมากกว่า 2 เมตร</p>	<p>มีฝนฟ้าคะนองร้อยละ 60-80 ของพื้นที่ ตลอดช่วง กับมีฝนตกหนักบางแห่ง ในวันที่ 22-23 พ.ค. ทะเลมีคลื่นสูง 1-2 เมตร บริเวณที่มีฝนฟ้าคะนองทะเลมีคลื่นสูงประมาณ 2 เมตร วันที่ 24-28 พ.ค. ทะเลมีคลื่นสูง 2-3 เมตร บริเวณที่มีฝนฟ้าคะนองทะเลมีคลื่นสูงมากกว่า 3 เมตร อุณหภูมิตั้งแต่ 21-34 องศาเซลเซียส</p>
<p>กรุงเทพมหานคร</p>	<p>มีเมฆเป็นส่วนมาก กับมีฝนฟ้าคะนอง ร้อยละ 30 ของพื้นที่ อุณหภูมิตั้งแต่ 27-37 องศาเซลเซียส</p>	<p>มีเมฆเป็นส่วนมาก กับมีฝนฟ้าคะนอง ร้อยละ 30 ของพื้นที่ อุณหภูมิตั้งแต่ 27-37 องศาเซลเซียส</p>



สถานการณ์ความเค็มของน้ำในแม่น้ำเจ้าพระยา วันที่ 23 พฤษภาคม 2560

สถานี	ค่าความเค็ม (g/l)	เทียบกับมาตรฐาน	เทียบกับเมื่อวาน	แนวโน้ม
วัดโพธิ์แดงเหนือ	0.12	อยู่ในมาตรฐานเพื่อการผลิตประปา	ต่ำกว่าเมื่อวาน	ทรงตัว
วัดไผ่ล้อม	0.15	อยู่ในมาตรฐานเพื่อการผลิตประปา	ต่ำกว่าเมื่อวาน	ทรงตัว
สถานีสูบน้ำสำแล	0.15	อยู่ในมาตรฐานเพื่อการผลิตประปา	ต่ำกว่าเมื่อวาน	ทรงตัว
คลองลัดโพธิ์	-	-	-	-
รังสิตไชฟอน	-	-	-	-
เขื่อนแม่กลอง	0.08	อยู่ในมาตรฐานเพื่อการผลิตประปา	เท่ากับเมื่อวาน	ทรงตัว
ท่าม่วง	0.09	อยู่ในมาตรฐานเพื่อการผลิตประปา	เท่ากับเมื่อวาน	ทรงตัว
คลองประปา กม.54	0.08	อยู่ในมาตรฐานเพื่อการผลิตประปา	เท่ากับเมื่อวาน	ทรงตัว
บางเลน กม.35	0.08	อยู่ในมาตรฐานเพื่อการผลิตประปา	เท่ากับเมื่อวาน	-
คลองประปา กม.14	0.08	อยู่ในมาตรฐานเพื่อการผลิตประปา	เท่ากับเมื่อวาน	ทรงตัว

ตารางแสดงระดับน้ำทะเลหนุน ปี 2560 กับ ปี 2559 (ข้อมูลวันที่ 23 พ.ค 2560)

ตารางแสดงระดับน้ำทะเลหนุน ปี 2560 กับ ปี 2559 (ข้อมูลวันที่ 23 พ.ค. 2560)										
ที่	ชื่อสถานี	สถานที่ตั้ง	น้ำขึ้นเต็มที่				น้ำลงเต็มที่			
			ปี 2560		ปี 2559		ปี 2560		ปี 2559	
			เวลา (น.)	ระดับน้ำ (ม.)	เวลา (น.)	ระดับน้ำ (ม.)	เวลา (น.)	ระดับน้ำ (ม.)	เวลา (น.)	ระดับน้ำ (ม.)
1	กองบัญชาการกองทัพเรือ	กรุงเทพฯ	03.27	0.76	06.07	2.89	11.45	0.47	20.56	3.05
2	ป้อมพระจุลจอมเกล้า	สมุทรปราการ	02.21	0.70	05.01	2.33	09.56	0.94	12.57	0.27

ตารางเปรียบเทียบสถานการณ์น้ำในแม่น้ำสายหลัก ปี 2560 กับ ปี 2559

(ข้อมูลวันที่ 23 พ.ค. 2560)

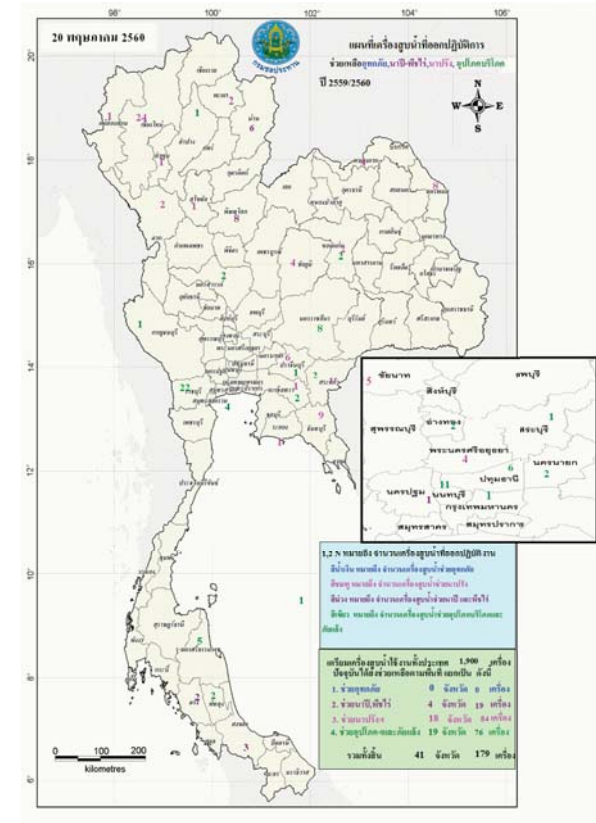
สถานี	ที่ตั้ง	ลุ่มน้ำ	ระดับตลิ่ง (ม.)	ระดับน้ำที่วัดได้ (ม.)		ระดับปี 2560 ต่างจากปี 2559 (ม.)
				ปี 2559	ปี 2560	
Y.3A	สุโขทัย-สวรรคโลก	ยม	10.5	-0.39	1.40	สูงกว่า 1.01
W.4A	ตาก - สามเงา	วัง	6.1	0.00	1.84	na
P.7A	กำแพงเพชร - เมือง	ปิง	5.87	0.28	0.65	สูงกว่า 0.37
Y.16	พิษณุโลก - บางระกำ	ยม	7	-0.39	0.00	na
Y.5	พิจิตร - โพทะเล	ยม	8.25	-0.43	5.64	ต่ำกว่า 5.7
N.2B	อุตรดิตถ์ - เมือง	น่าน	7.63	0.76	0.35	ต่ำกว่า 0.41
P.17	นครสวรรค์ - บรรพตพิสัย	ปิง	38.08	34.49	35.61	สูงกว่า 1.12
N.67	นครสวรรค์ - ชุมแสง	น่าน	28.3	18.87	25.32	สูงกว่า 6.45
C.2	นครสวรรค์ - เมือง	เจ้าพระยา	26.2	17.44	21.76	สูงกว่า 4.32
C.30	อุทัยธานี - ชุนแก้ว	เจ้าพระยา	108.3	101.60	101.50	ต่ำกว่า 0.1
C.13	ชัยนาท - สรรพยา	เจ้าพระยา	16.34	5.96	9.86	ต่ำกว่า 3.9
S.39	ลพบุรี - ชัยบาดาล	ป่าสัก	52.59	37.83	38.43	สูงกว่า 0.6
C.29A	อยุธยา - บางไทร	เจ้าพระยา	na.	0.33	1.37	สูงกว่า 1.04
แม่น้ำปราจีนบุรี	ปราจีนบุรี - อ.กบินทร์บุรี	ปราจีนบุรี	10.2	na	1.42	na.
หนองคาย อ.เมือง (โขง)	หนองคาย อ.เมือง (โขง)	โขง	12.1	3.2	3.8	na.
นครพนม อ.เมือง (โขง)	นครพนม อ.เมือง (โขง)	โขง	12.3	3.4	2.9	na.

การปฏิบัติการและการให้ความช่วยเหลือ

ปก. ด้านพืชสำรวจความเสียหายเสร็จแล้ว เกษตรกร 6,106 ราย พื้นที่เสียหายสิ้นเชิง 100,476.50 ไร่ (ข้าว) คิดเป็นวงเงินช่วยเหลือ 111.83 ล้านบาท จ่ายเงินช่วยเหลือเกษตรกรแล้ว จัดหาเครื่องสูบน้ำ จำนวน 11 เครื่อง (ชลประทาน 3 เครื่อง และทรัพยากรน้ำภาค 6 ปราจีนบุรี 8 เครื่อง) แจกจ่ายน้ำอุปโภค-บริโภค 11 คัน 127 เที่ยว 1,068,000 ลิตร

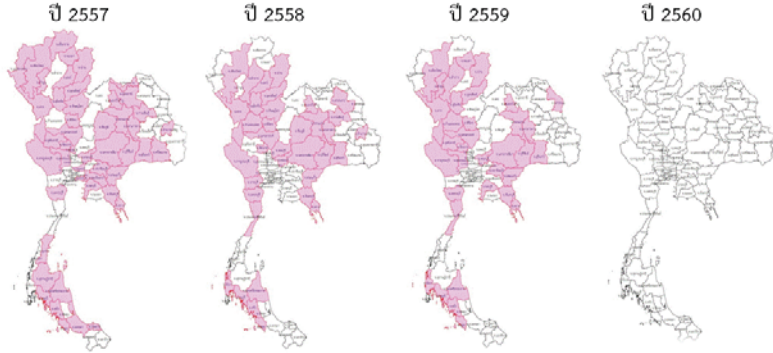
กรมทรัพยากรน้ำ

- 1.การประปาภูมิภาค อ.อรัญประเทศ จ.สระแก้ว ติดตั้งเครื่องสูบน้ำ ขนาด 12 นิ้ว จำนวน 1 เครื่อง
- 2.บ.โคกกรวด ม.7 ต.โพธิ์งาม อ.ประจันตคาม จ.ปราจีนบุรี ติดตั้งเครื่องสูบน้ำ ขนาด 10 นิ้ว จำนวน 1 เครื่อง
- 3.ม.6 (1 4 11-14) ต.หนองม่วง อ.โคกสูง จ.สระแก้ว ติดตั้งเครื่องสูบน้ำ ขนาด 30 นิ้ว จำนวน 1 เครื่อง
- 4.บ.หนองเสม็ด ม.3 ต.โคกสูง อ.โคกสูง จ.สระแก้ว ติดตั้งเครื่องสูบน้ำ ขนาด 12 นิ้ว จำนวน 1 เครื่อง
- 5.บ.หนองหญ้าแก้ว ม.9 ต.โคกสูง อ.โคกสูง จ.สระแก้ว ติดตั้งเครื่องสูบน้ำ ขนาด 12 นิ้ว จำนวน 1 เครื่อง
- 6.บ.ดอนหลุม ม.6 ต.โคกสูง อ.โคกสูง จ.สระแก้ว ติดตั้งเครื่องสูบน้ำ ขนาด 12 นิ้ว จำนวน 1 เครื่อง
- 7.บ.วัด ม.5 ต.บางยาง อ.บ้านสร้าง จ.ปราจีนบุรี ติดตั้งเครื่องสูบน้ำ ขนาด 12 นิ้ว จำนวน 1 เครื่อง
- 8.บ.กุศฝอย ม.4 ต.โนนหมากมูน อ.โคกสูง จ.สระแก้ว ติดตั้งเครื่องสูบน้ำ ขนาด 12 นิ้ว จำนวน 1 เครื่อง
- 9.บ.หนองจาม ม.3 ต.โนนหมากมูน อ.โคกสูง จ.สระแก้ว ติดตั้งเครื่องสูบน้ำ ขนาด 12 นิ้ว จำนวน 1 เครื่อง
- 10.บ.ศิลารัตนพัฒนา ม.6 ต.โนนหมากมูน อ.โคกสูง จ.สระแก้ว ติดตั้งเครื่องสูบน้ำ ขนาด 12 นิ้ว จำนวน 1 เครื่อง
- 11.บ.หนองแวง ม.1 ต.หนองแวง อ.โคกสูง จ.สระแก้ว ติดตั้งเครื่องสูบน้ำ ขนาด 12 นิ้ว จำนวน 1 เครื่อง
- 12.ม.2(คลองหาดยาง) ต.หาดยาง อ.ศรีมหาโพธิ จ.ปราจีนบุรี ติดตั้งเครื่องสูบน้ำ ขนาด 12 นิ้ว จำนวน 2 เครื่อง
- 13.ม.2(คลองสนามโพธิ์) ต.หาดยาง อ.ศรีมหาโพธิ จ.ปราจีนบุรี ติดตั้งเครื่องสูบน้ำ ขนาด 12 นิ้ว จำนวน 2 เครื่อง
- 14.พล.ร.2 รอ. ค่ายพรหมโยธี ต.บ้านพระ อ.เมือง จ.ปราจีนบุรี ติดตั้งเครื่องสูบน้ำ ขนาด 10 นิ้ว จำนวน 1 เครื่อง
- 15.บ.บางหอย ม.7 ต.บางเตย อ.บ้านสร้าง จ.ปราจีนบุรี ติดตั้งเครื่องสูบน้ำ ขนาด 12 นิ้ว จำนวน 1 เครื่อง
- 16.บ.บางนางเล็ก ม.3 ต.ทรายมูล อ.องครักษ์ จ.นครนายก ติดตั้งเครื่องสูบน้ำ ขนาด 12 นิ้ว จำนวน 1 เครื่อง



กนข
คณะกรรมการทรัพยากรน้ำแห่งชาติ วันที่ 23 พฤษภาคม 2560

จังหวัดที่ประกาศการให้ความช่วยเหลือผู้ประสบภัยพิบัติกรณีฉุกเฉิน(ภัยแล้ง) ตามระเบียบกระทรวงการคลังว่าด้วยเงินอุดหนุนราชการเพื่อช่วยเหลือผู้ประสบภัยพิบัติกรณีฉุกเฉิน พ.ศ.2556 ข้อมูลวันที่ 22 พฤษภาคม 2557-2560

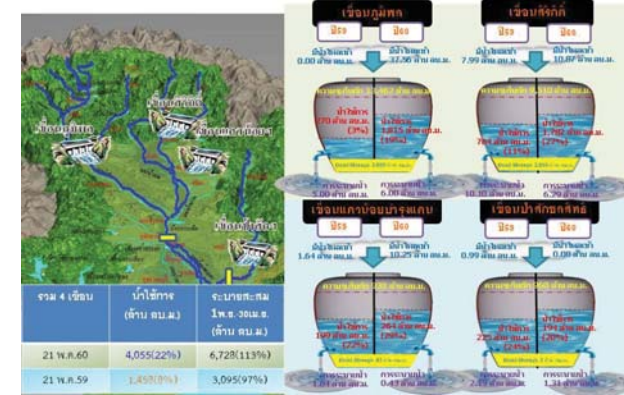


ปี 2557	ปี 2558	ปี 2559	ปี 2560
48 จังหวัด 345 อำเภอ 2,153 ตำบล 20,508 หมู่บ้าน เปรียบเทียบทั่วประเทศ 74,963 หมู่บ้าน คิดเป็น 27.36%	36 จังหวัด 249 อำเภอ 1,381 ตำบล 12,367 หมู่บ้าน เปรียบเทียบทั่วประเทศ 74,965 หมู่บ้าน คิดเป็น 16.50%	35 จังหวัด 220 อำเภอ 1,126 ตำบล 9,060 หมู่บ้าน เปรียบเทียบทั่วประเทศ 74,965 หมู่บ้าน คิดเป็น 12.09%	จังหวัดสระแก้วประกาศสิ้นสุดสถานการณ์ ภัยพิบัติ (ภัยแล้ง) ณ วันที่ 21 เมษายน 2560 ปัจจุบันไม่มีจังหวัดที่ประกาศสถานการณ์ให้ ความช่วยเหลือผู้ประสบภัยพิบัติ (ภัยแล้ง)

ที่มาข้อมูล : กรมป้องกันและบรรเทาสาธารณภัย (ปภ.)

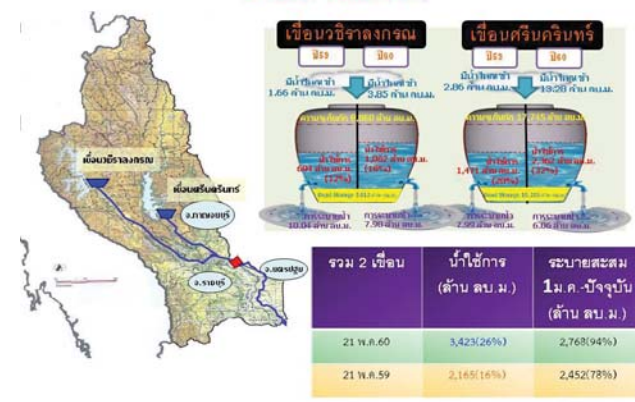
ปริมาณน้ำใช้การ 4 เขื่อนหลักในลุ่มน้ำเจ้าพระยา

ณ วันที่ 21 พฤษภาคม 2560



ปริมาณน้ำใช้การ 2 เขื่อนหลักในลุ่มน้ำแม่กลอง

ณ วันที่ 21 พฤษภาคม 2560



กนช
คณะกรรมการทรัพยากรน้ำแห่งชาติ
ข่าวเกี่ยวกับน้ำบนสื่อสิ่งพิมพ์ วันอังคารที่ 23 พฤษภาคม 2560



❖ กำแพงเพชร - สถานการณ์น้ำท่วมคลี่คลายแล้ว คงเหลือในพื้นที่ ต.เขาศรีศรี อ.พรานกระต่าย ซึ่งเป็นตำบลปลายสุดของอำเภอที่รองรับน้ำจุดสุดท้ายก่อนไหลผ่านไปยัง อ.ศรีมาศ จ.สุโขทัย ซึ่งยังมีน้ำท่วมขังกระจายตัวในบริเวณลุ่มต่ำทั้งบ้านเรือนประชาชน และ พื้นที่การเกษตร สูงประมาณ 10-15 ซม. คาดว่าหากไม่มีฝนตกลงมาเพิ่มเติม ปริมาณน้ำที่ท่วมซึ่งอยู่ที่หมดจะกลับเข้าสู่ภาวะปกติภายใน 1-2 วัน
❖ ที่มา : INNNEWS

❖ สุโขทัย - สถานการณ์น้ำท่วมดีขึ้นอย่างต่อเนื่อง ยังคงเหลือ อ.ศรีมาศ 4 ตำบล จากเดิมที่ประสบปัญหาอยู่ 10 ตำบล ประกอบด้วย ต.ทุ่งหลวง บ้านป้อม สามพวง และ ทองจิก ซึ่งล่าสุดพบว่าระดับน้ำค่อย ๆ ลดลง จากการตรวจสอบพบ ปัจจุบันยังมีน้ำท่วมขังอยู่ในพื้นที่แบ่งเป็น 3 ส่วน ส่วนแรกคือถนนที่เชื่อมระหว่าง จ.สุโขทัย กับ อ.ศรีมาศ และ อ.พรานกระต่าย จ.กำแพงเพชร ทางหลวงแผ่นดินหมายเลข 101 ล่าสุดมีน้ำท่วมขังผิวการจราจร ประมาณ 15 - 20 เซนติเมตร รถเล็กสามารถสัญจรผ่านไปมาได้แล้ว ส่วนที่สองเป็นบ้านเรือนประชาชน ภาพระดับน้ำสูง 50 - 60 เซนติเมตร ขณะที่ส่วนที่สาม เป็นพื้นที่การเกษตรของชาวบ้าน พบระดับน้ำท่วมขังสูงประมาณ 1.50 เมตร เบื้องต้น คาดว่าน้ำจะมีพื้นที่เกษตรได้รับความเสียหาย ไม่ต่ำกว่า 1,000 ไร่
❖ ที่มา : INNNEWS

❖ พิจิตร - ปริมาณน้ำฝนที่ตกสะสมต่อเนื่องมาตั้งแต่ 16 - 18 พ.ค. 60 ที่ผ่านมานั้น ส่งผลทำให้น้ำในแม่น้ำสายเก่าหรือคลองเมม เริ่มเอ่อล้นตลิ่ง เฉพาะในพื้นที่ลุ่มต่ำแล้ว โดยเฉพาะที่บ้านวังซึกเหล็ก ต.ท่าช้าง อ.พรหมพิราม ระดับน้ำในแม่น้ำสายเก่า หรือที่ชาวบ้านเรียกว่าคลองเมมนั้น ได้เริ่มเอ่อล้นตลิ่งเข้าท่วมบ้านเรือน ไร่ นา สวน ของประชาชนประมาณ 100 ไร่ เฉพาะในพื้นที่ลุ่มต่ำบ้างแล้ว ส่วนวัดวังซึกเหล็กที่มีกจะเกิดน้ำท่วมทุกๆ ปี คราวนี้ไม่มีน้ำท่วม เพราะมีการขุดลอกคลองและทำคันดินกันไว้ กรมประชาสัมพันธ์

❖ พังงา - มีฝนตกหนักอย่างต่อเนื่อง ส่งผลให้คลื่นลมในทะเลฝั่งอันดามันมีกำลังแรง โดยเฉพาะที่ชายหาดเขาหลัก บ้านบางหลาโอน หมู่ที่ 7 ต.ศีกคึก อ.ตะกั่วป่า แหล่งท่องเที่ยวชื่อดังที่มีโรงแรม รีสอร์ท ตลอดจนแนวชายหาด ทำให้คลื่นลมในทะเลตลอดแนวชายหาดสูง 2-3 เมตร ทั้งนี้ทางเจ้าหน้าที่ได้นำธงแดงมาปักพร้อมทั้งแจ้งเตือนนักท่องเที่ยวไม่ให้ลงเล่นน้ำทะเลที่อันทรายกระแตกใจจุดที่ปลอดภัย นอกจากนี้เรือประมงพื้นบ้านในพื้นที่จังหวัดพังงา กว่า 200 ลำ ก็สามารถออกทะเล เพื่อทำประมงได้ เนื่องจากคลื่นลมแรงจัด
❖ INNNEWS

■ ชาวसानเลข 4 ชาว ■ ชาวसानบล - ชาว

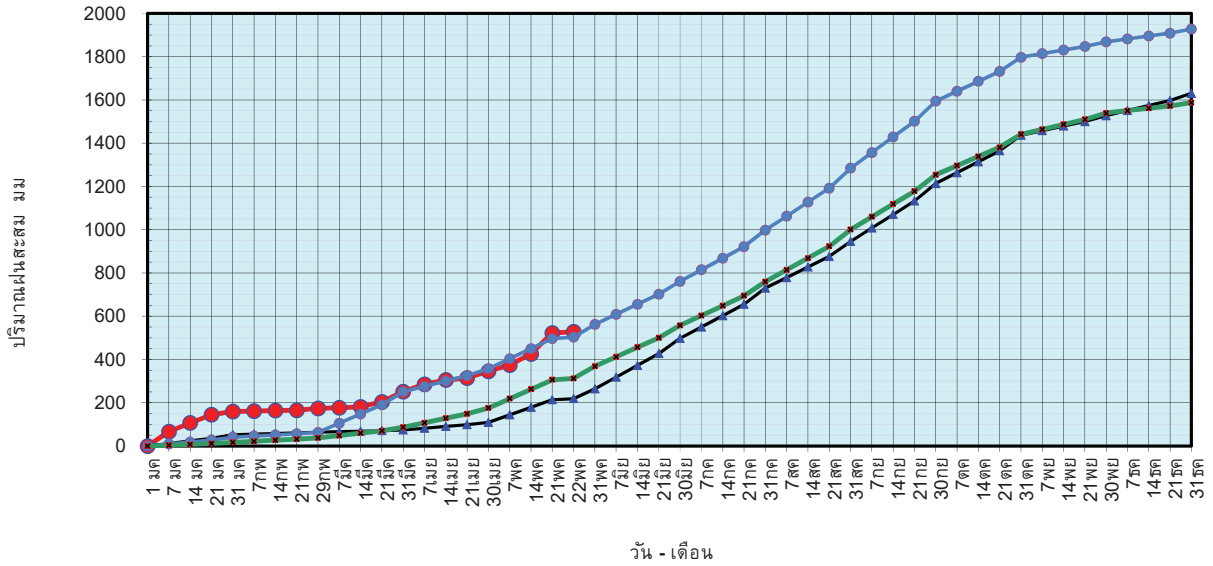
ปริมาณฝนสะสมปี

พ.ศ. ๒๕๕๙ และ ๒๕๖๐

เทียบค่าเฉลี่ย ๓๐ ปี

วันที่ 22 พฤษภาคม 2560
 ฝน30ปี = 312.64 มม. (สะสมทั้งปี = 1,587.50 มม.)
 ปี59 = 219.19 มม. (สะสมทั้งปี = 1,630.64 มม.)
 ปี60 = 528.24 มม.
 เปรียบเทียบกับ ปี 59 มีค่ามากกว่า 309.05 มม.
 เปรียบเทียบกับฝนเฉลี่ย 30 ปี มีค่ามากกว่า 215.60 มม.

ปริมาณฝนสะสมปี 2554-2559-2560 เทียบกับค่าเฉลี่ย 30 ปี



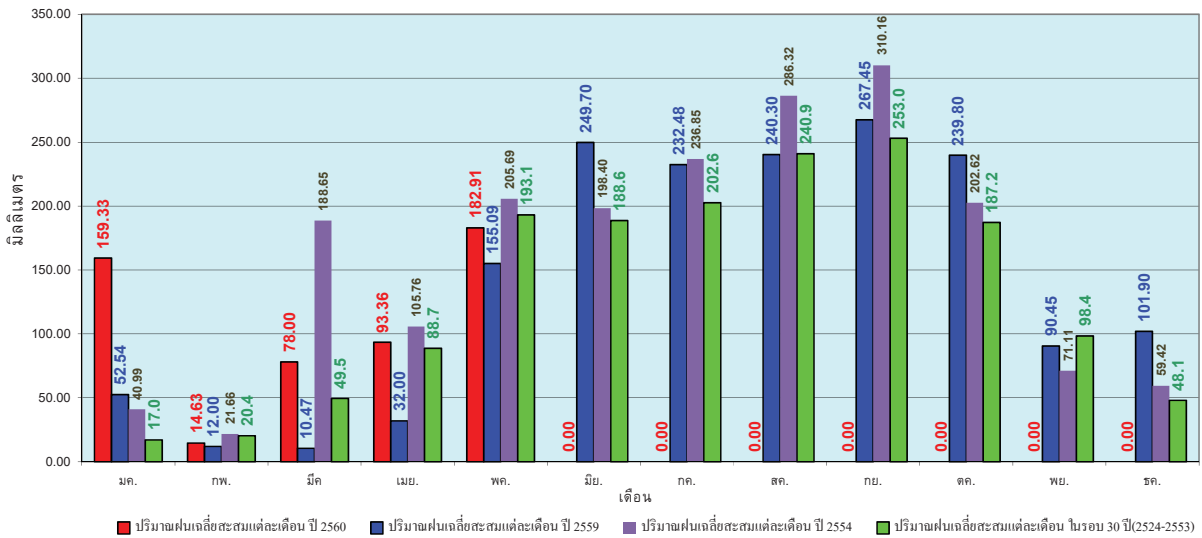
ฝนสะสมปี 2560 ฝนสะสมปี 2559 ฝนสะสมปี 2554 ฝนสะสม 30 ปี

ข้อมูลจากกรมอุตุนิยมวิทยาจำนวน 122 สถานีข้อมูลปริมาณฝนสะสมถึง วันที่ 22 พฤษภาคม 2560

ศูนย์เมฆขลา ศูนย์ป้องกันวิกฤตน้ำ กรมทรัพยากรน้ำ

วันที่ 22 พฤษภาคม 2560
 ฝน30ปี = 312.64 มม. (สะสมทั้งปี = 1,587.50 มม.)
 ปี59 = 219.19 มม. (สะสมทั้งปี = 1,630.64 มม.)
 ปี60 = 528.24 มม.
 เปรียบเทียบกับ ปี 59 มีค่ามากกว่า 309.05 มม.
 เปรียบเทียบกับฝนเฉลี่ย 30 ปี มีค่ามากกว่า 215.60 มม.

ปริมาณฝนเฉลี่ยรายเดือนของประเทศ

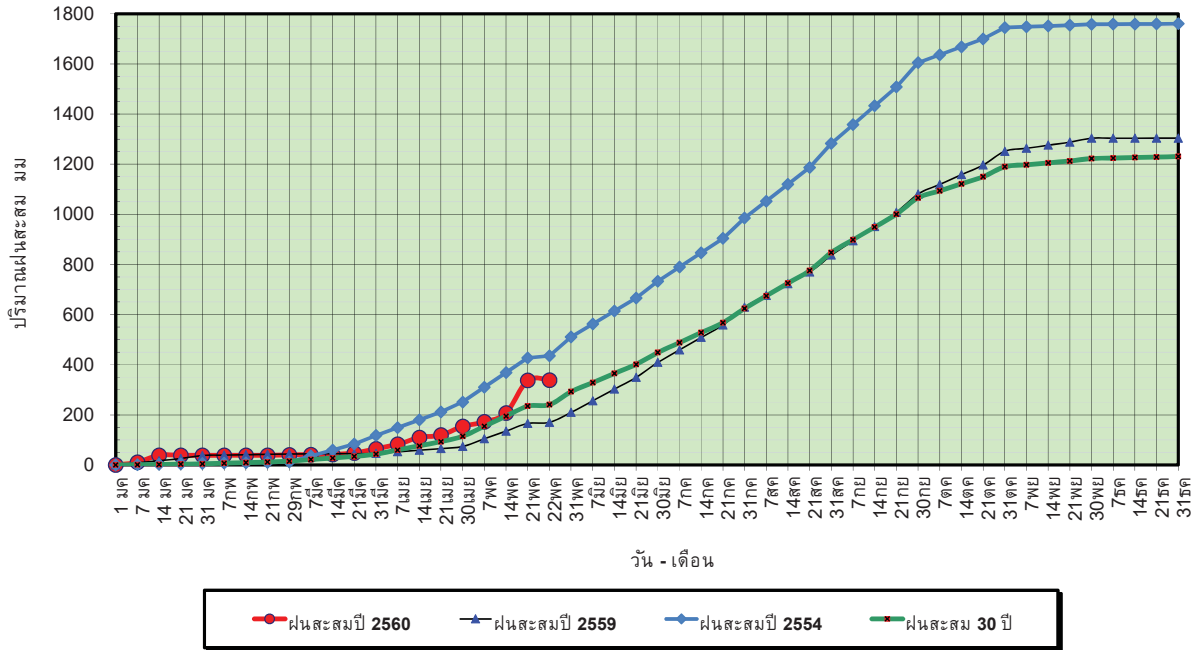


ข้อมูลจากกรมอุตุนิยมวิทยาจำนวน 122 สถานีข้อมูลปริมาณฝนสะสมถึง วันที่ 22 พฤษภาคม 2560

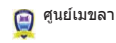
ศูนย์เมฆขลา ศูนย์ป้องกันวิกฤตน้ำ กรมทรัพยากรน้ำ

วันที่ 22 พฤษภาคม 2560
 ฝน30ปี = 240.58 มม. (สะสมทั้งปี = 1,230.90 มม.)
 ปี59 = 170.03 มม. (สะสมทั้งปี = 1,303.93 มม.)
 ปี60 = 338.34 มม.
 เปรียบเทียบกับ ปี 59 มีค่ามากกว่า 168.32 มม.
 เปรียบเทียบกับฝนเฉลี่ย 30 ปี มีค่ามากกว่า 97.76 มม.

ปริมาณฝนสะสมภาคเหนือ



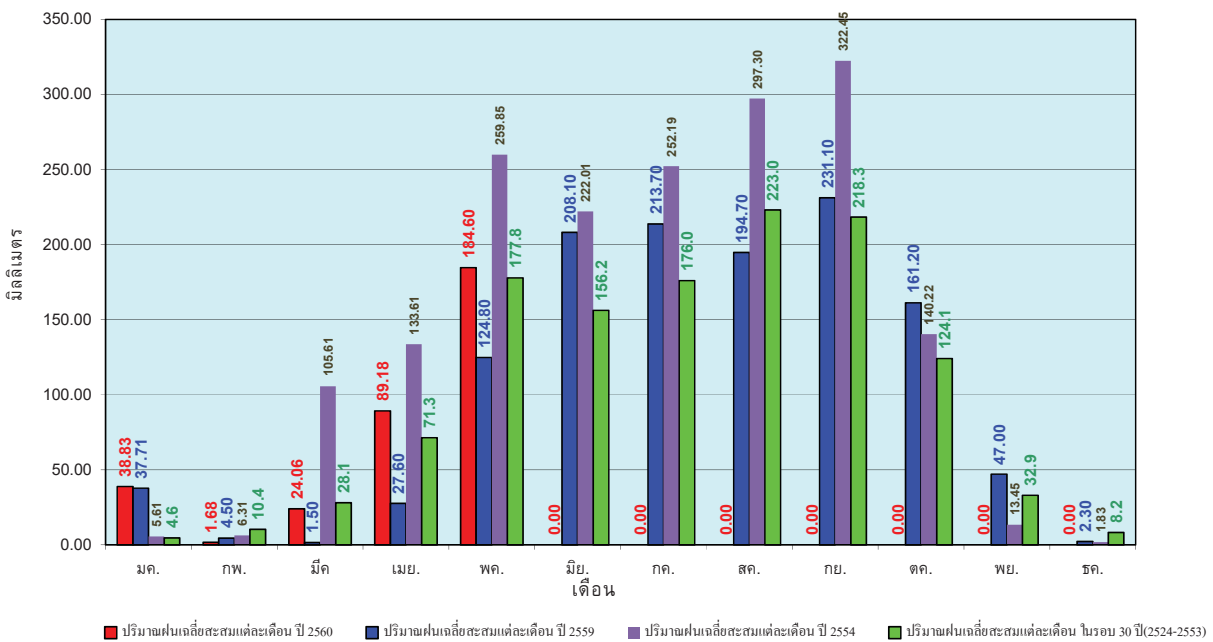
ข้อมูลจากกรมอุตุนิยมวิทยาจำนวน 32
 สถานีข้อมูลปริมาณฝนสะสมถึง วันที่
 22 พฤษภาคม 2560



ศูนย์เมฆขลา ศูนย์ป้องกันวิกฤตด้าน ทรัพยากรน้ำ

วันที่ 22 พฤษภาคม 2560
 ฝน30ปี = 240.58 มม. (สะสมทั้งปี = 1,230.90 มม.)
 ปี59 = 170.03 มม. (สะสมทั้งปี = 1,303.93 มม.)
 ปี60 = 338.34 มม.
 เปรียบเทียบกับ ปี 59 มีค่ามากกว่า 168.32 มม.
 เปรียบเทียบกับฝนเฉลี่ย 30 ปี มีค่ามากกว่า 97.76 มม.

ปริมาณฝนเฉลี่ยสะสมรายเดือน ภาคเหนือ



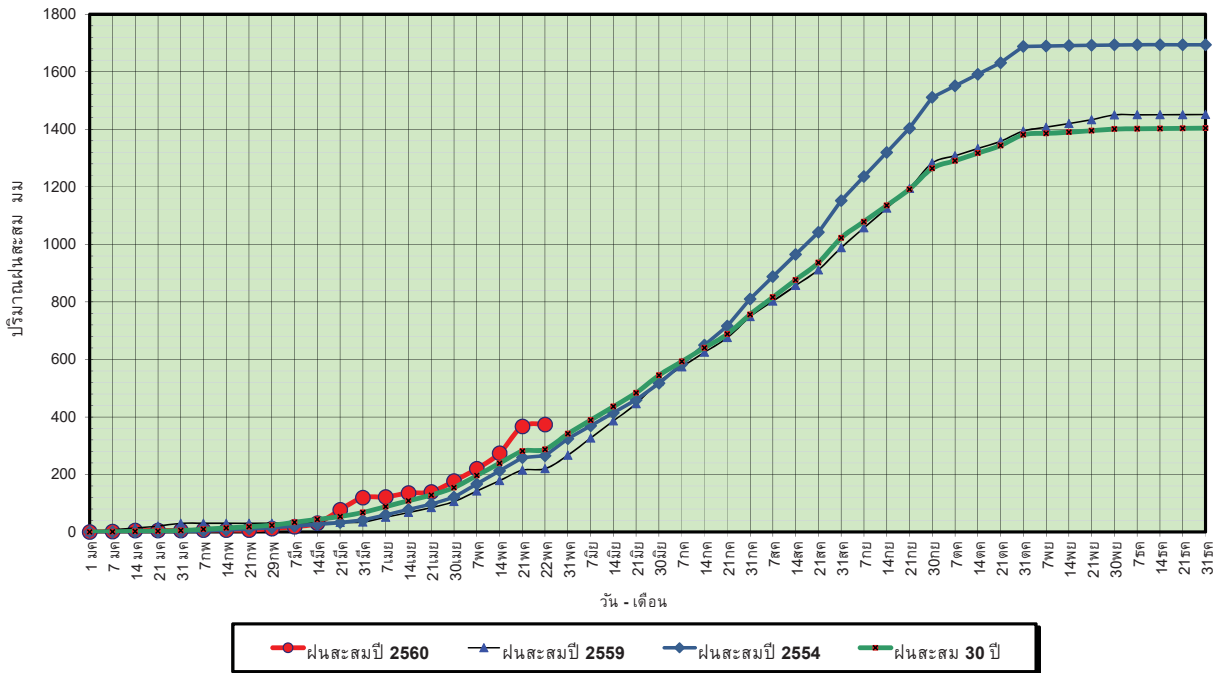
ข้อมูลจากกรมอุตุนิยมวิทยาจำนวน32
 สถานีข้อมูลปริมาณฝนสะสมถึง วันที่
 22 พฤษภาคม 2560



ศูนย์เมฆขลา ศูนย์ป้องกันวิกฤตด้าน ทรัพยากรน้ำ

วันที่ 22 พฤษภาคม 2560
 ฝน30ปี = 287.08 มม. (สะสมทั้งปี = 1,404.50 มม.)
 ปี59 = 219.85 มม. (สะสมทั้งปี = 1,451.61 มม.)
 ปี60 = 373.74 มม.
 เปรียบเทียบกับ ปี 59 มีค่ามากกว่า 153.89 มม.
 เปรียบเทียบกับฝนเฉลี่ย 30 ปี มีค่ามากกว่า 86.66 มม.

ปริมาณฝนสะสมภาคตะวันออกเฉียงเหนือ



ข้อมูลจากกรมอุตุนิยมวิทยาจำนวน 28
 สถานีข้อมูลปริมาณฝนสะสมถึง วันที่
 22 พฤษภาคม 2560



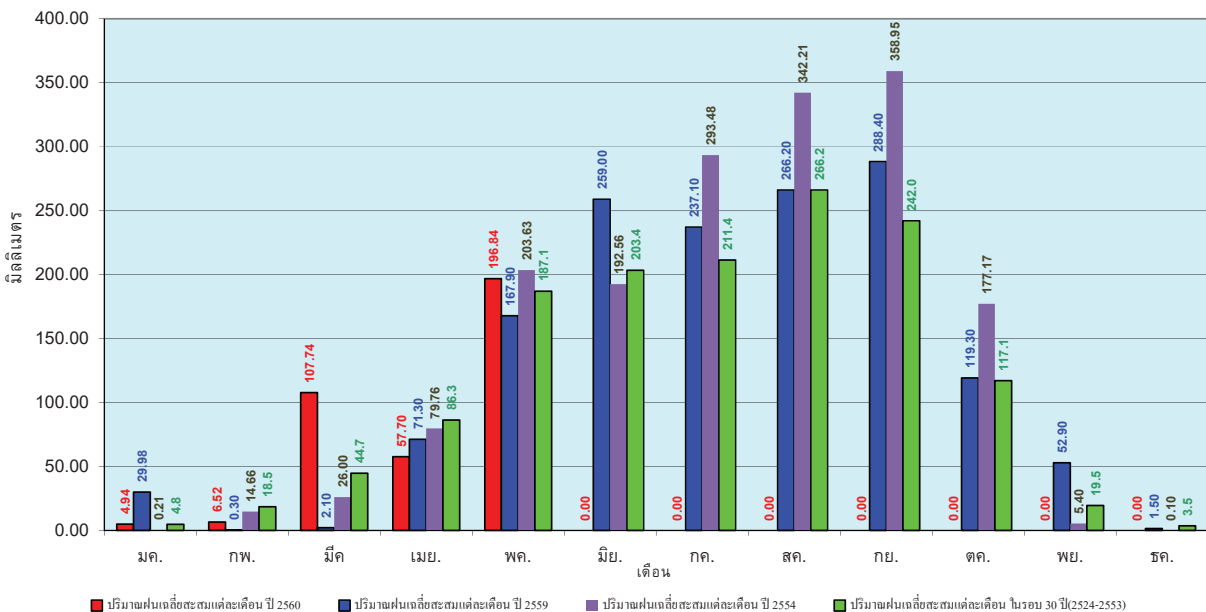
ศูนย์เมฆขลา



ศูนย์ป้องกันวิกฤตน้ำ กรมทรัพยากรน้ำ

วันที่ 22 พฤษภาคม 2560
 ฝน30ปี = 287.08 มม. (สะสมทั้งปี = 1,404.50 มม.)
 ปี59 = 219.85 มม. (สะสมทั้งปี = 1,451.61 มม.)
 ปี60 = 373.74 มม.
 เปรียบเทียบกับ ปี 59 มีค่ามากกว่า 153.89 มม.
 เปรียบเทียบกับฝนเฉลี่ย 30 ปี มีค่ามากกว่า 86.66 มม.

ปริมาณฝนเฉลี่ยสะสมรายเดือน ภาคตะวันออกเฉียงเหนือ



ข้อมูลจากกรมอุตุนิยมวิทยาจำนวน 28
 สถานีข้อมูลปริมาณฝนสะสมถึง วันที่
 22 พฤษภาคม 2560



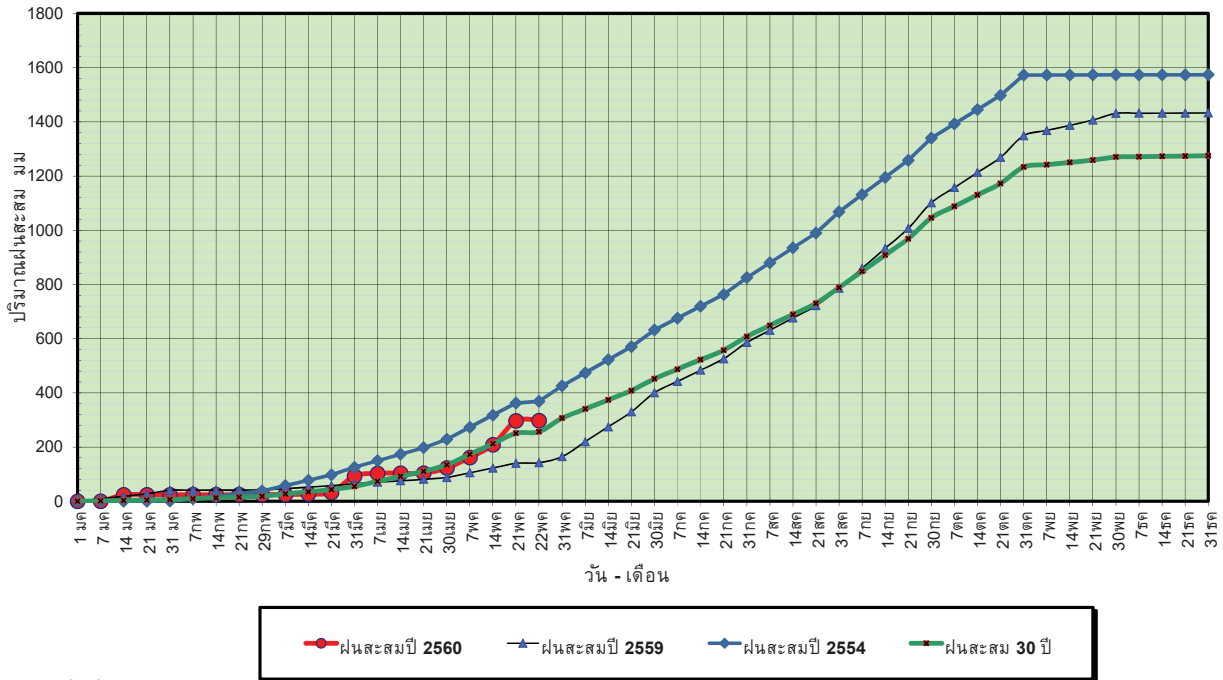
ศูนย์เมฆขลา



ศูนย์ป้องกันวิกฤตน้ำ กรมทรัพยากรน้ำ

วันที่ 22 พฤษภาคม 2560
 ฝน30ปี = 256.74 มม. (สะสมทั้งปี = 1,275.20 มม.)
 ปี59 = 142.49 มม. (สะสมทั้งปี = 1,432.69 มม.)
 ปี60 = 297.86 มม.
 เปรียบเทียบกับ ปี 59 มีค่ามากกว่า 155.37 มม.
 เปรียบเทียบกับฝนเฉลี่ย 30 ปี มีค่ามากกว่า 41.13 มม.

ปริมาณฝนสะสมภาคกลาง

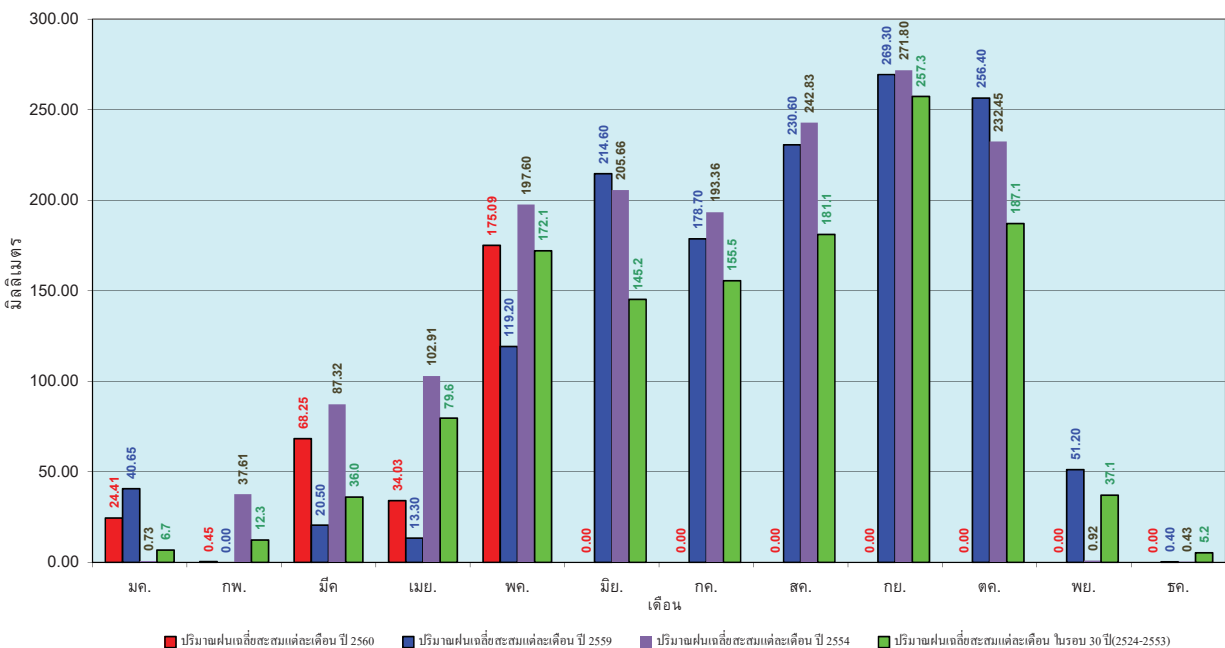


ข้อมูลจากกรมอุตุนิยมวิทยาจำนวน 13
 สถานีข้อมูลปริมาณฝนสะสมถึง วันที่
 22 พฤษภาคม 2560

ศูนย์เมขลา ศูนย์ป้องกันวิกฤตน้ำ กรมทรัพยากรน้ำ

วันที่ 22 พฤษภาคม 2560
 ฝน30ปี = 256.74 มม. (สะสมทั้งปี = 1,275.20 มม.)
 ปี59 = 142.49 มม. (สะสมทั้งปี = 1,432.69 มม.)
 ปี60 = 297.86 มม.
 เปรียบเทียบกับ ปี 59 มีค่ามากกว่า 155.37 มม.
 เปรียบเทียบกับฝนเฉลี่ย 30 ปี มีค่ามากกว่า 41.13 มม.

ปริมาณฝนเฉลี่ยสะสมรายเดือน ภาคกลาง

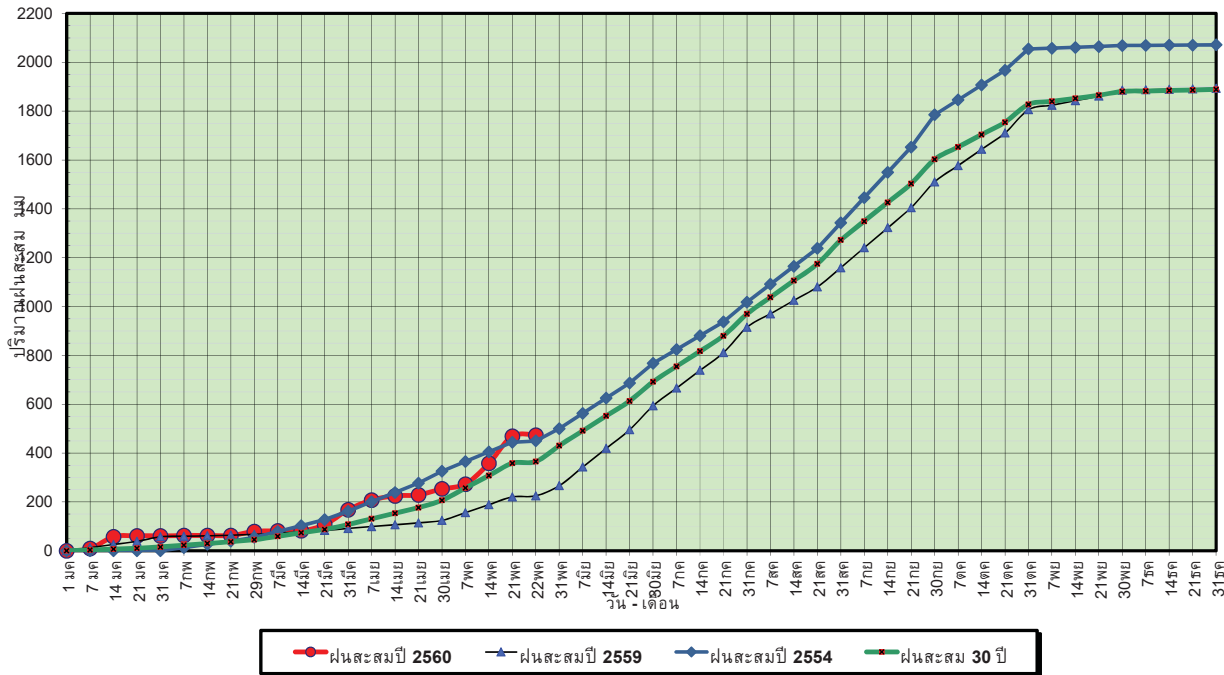


ข้อมูลจากกรมอุตุนิยมวิทยาจำนวน 13
 สถานีข้อมูลปริมาณฝนสะสมถึง วันที่
 22 พฤษภาคม 2560

ศูนย์เมขลา ศูนย์ป้องกันวิกฤตน้ำ กรมทรัพยากรน้ำ

วันที่ 22 พฤษภาคม 2560
 ฝน30ปี = 365.73 มม. (สะสมทั้งปี = 1,888.80 มม.)
 ปี59 = 225.31 มม. (สะสมทั้งปี = 1,746.74 มม.)
 ปี60 = 473.84 มม.
 เปรียบเทียบกับ ปี 59 มีค่ามากกว่า 248.53 มม.
 เปรียบเทียบกับฝนเฉลี่ย 30 ปี มีค่ามากกว่า 108.11 มม.

ปริมาณฝนสะสมภาคตะวันออกเฉียงเหนือ

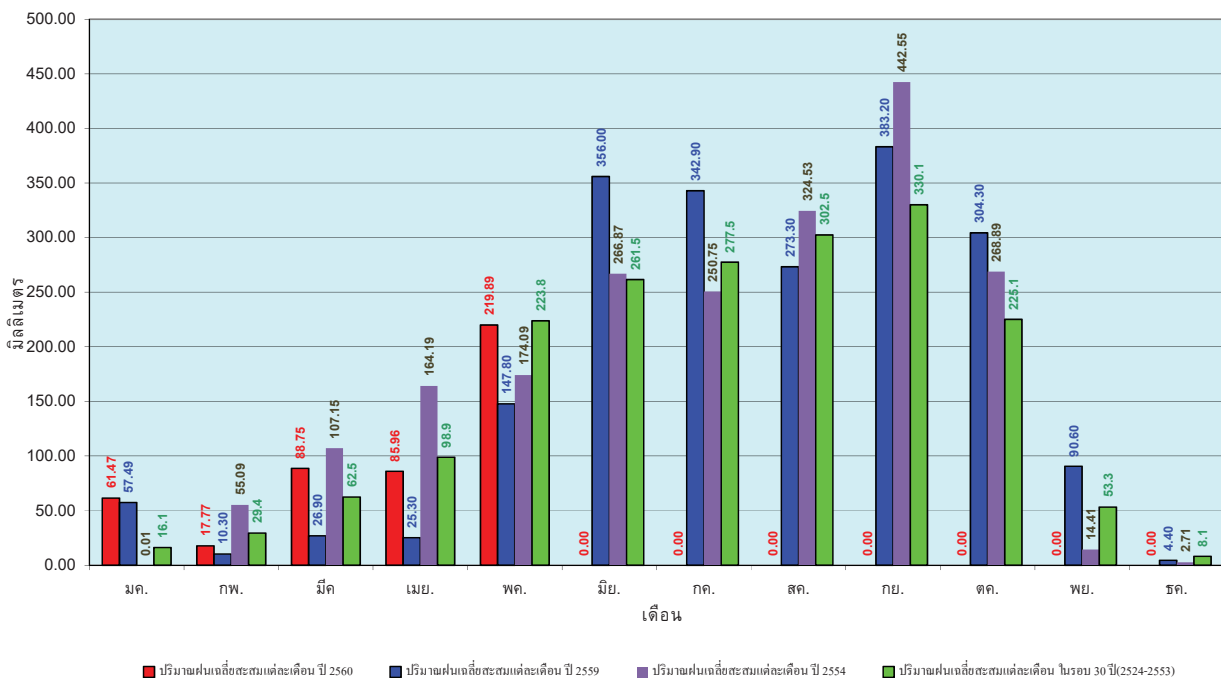


ข้อมูลจากกรมอุตุนิยมวิทยาจำนวน 15
 สถานีข้อมูลปริมาณฝนสะสมถึง วันที่
 22 พฤษภาคม 2560

ศูนย์เมขลา ศูนย์ป้องกันวิกฤตน้ำ กรมทรัพยากรน้ำ

วันที่ 22 พฤษภาคม 2560
 ฝน30ปี = 365.73 มม. (สะสมทั้งปี = 1,888.80 มม.)
 ปี59 = 225.31 มม. (สะสมทั้งปี = 1,746.74 มม.)
 ปี60 = 473.84 มม.
 เปรียบเทียบกับ ปี 59 มีค่ามากกว่า 248.53 มม.
 เปรียบเทียบกับฝนเฉลี่ย 30 ปี มีค่ามากกว่า 108.11 มม.

ปริมาณฝนเฉลี่ยสะสมรายเดือน ภาคตะวันออกเฉียงเหนือ

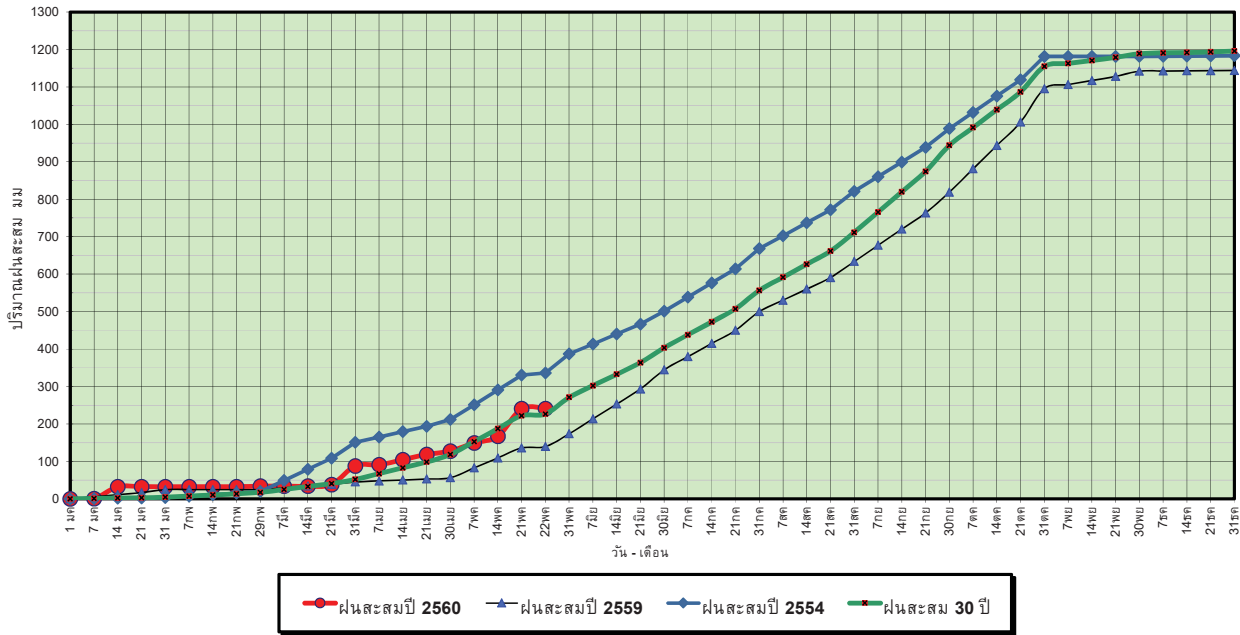


ข้อมูลจากกรมอุตุนิยมวิทยาจำนวน 15
 สถานีข้อมูลปริมาณฝนสะสมถึง วันที่
 22 พฤษภาคม 2560

ศูนย์เมขลา ศูนย์ป้องกันวิกฤตน้ำ กรมทรัพยากรน้ำ

วันที่ 22 พฤษภาคม 2560
 ฝน30ปี = 226.72 มม. (สะสมทั้งปี = 1,195.72 มม.)
 ปี59 = 139.56 มม. (สะสมทั้งปี = 1,064.92 มม.)
 ปี60 = 240.80 มม.
 เปรียบเทียบกับ ปี 59 มีค่ามากกว่า 101.24 มม.
 เปรียบเทียบกับฝนเฉลี่ย 30 ปี มีค่ามากกว่า 14.08 มม.

ปริมาณฝนสะสมภาคตะวันตก



ข้อมูลจากกรมอุตุนิยมวิทยาจำนวน 5 สถานีข้อมูลปริมาณฝนสะสมถึง วันที่ 22 พฤษภาคม 2560



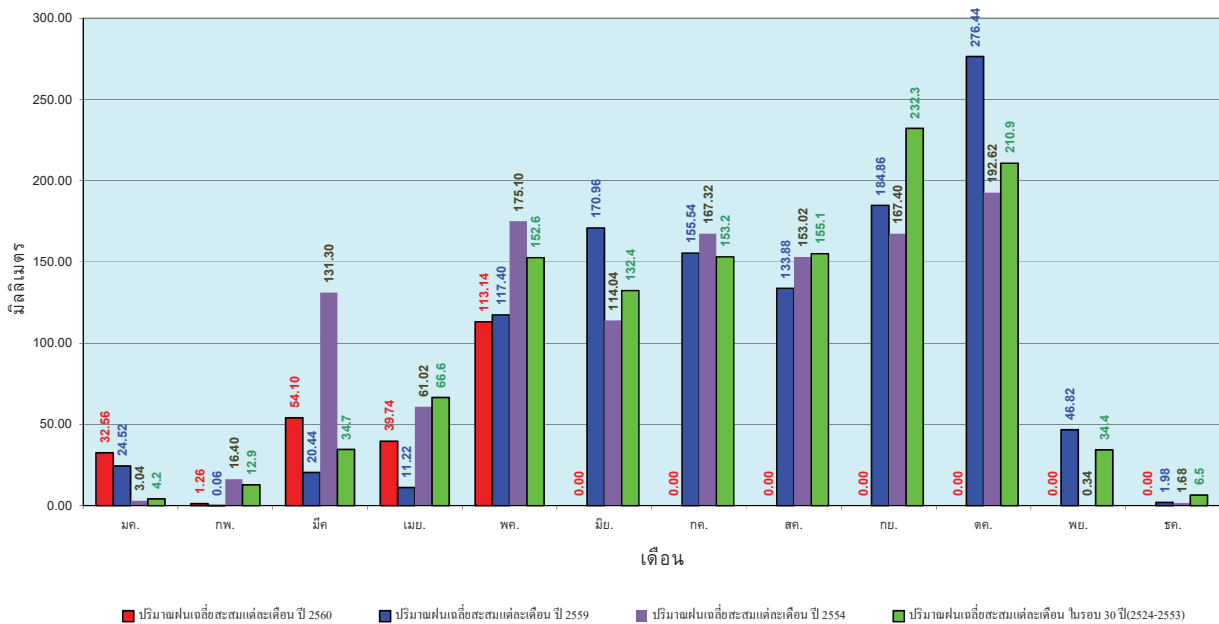
ศูนย์เมขลา



ศูนย์ป้องกันวิกฤตน้ำ กรมทรัพยากรน้ำ

วันที่ 22 พฤษภาคม 2560
 ฝน30ปี = 226.72 มม. (สะสมทั้งปี = 1,195.72 มม.)
 ปี59 = 139.56 มม. (สะสมทั้งปี = 1,064.92 มม.)
 ปี60 = 240.80 มม.
 เปรียบเทียบกับ ปี 59 มีค่ามากกว่า 101.24 มม.
 เปรียบเทียบกับฝนเฉลี่ย 30 ปี มีค่ามากกว่า 14.08 มม.

ปริมาณฝนเฉลี่ยสะสมรายเดือน ภาคตะวันตก



ข้อมูลจากกรมอุตุนิยมวิทยาจำนวน 5 สถานีข้อมูลปริมาณฝนสะสมถึง วันที่ 22 พฤษภาคม 2560



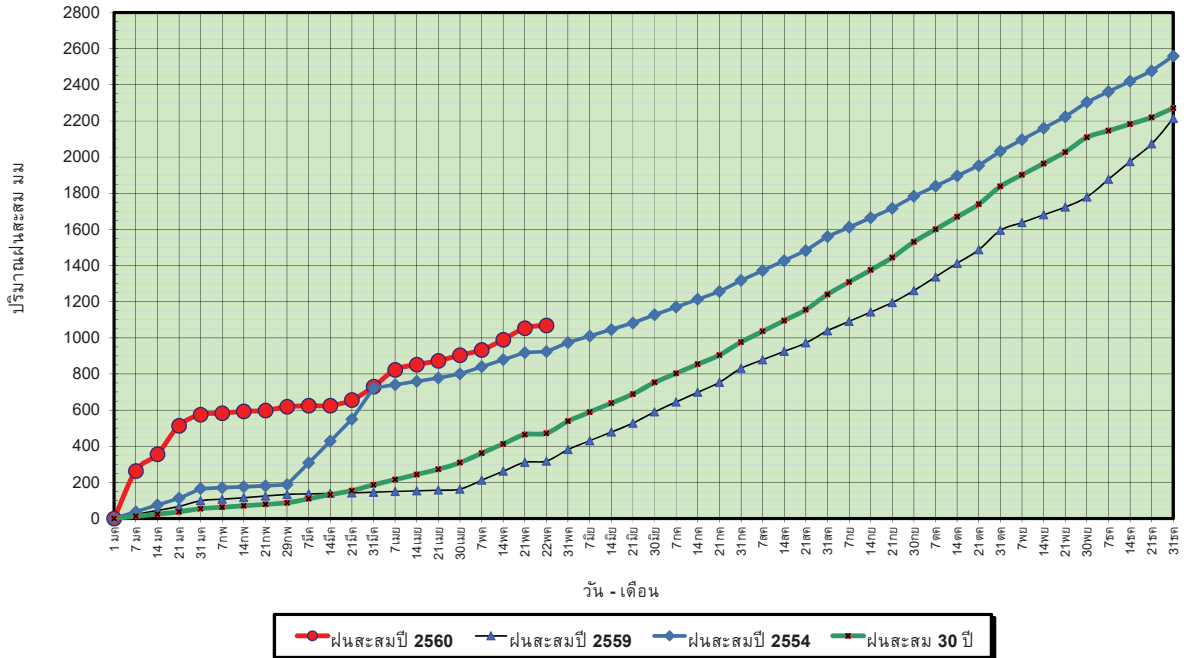
ศูนย์เมขลา



ศูนย์ป้องกันวิกฤตน้ำ กรมทรัพยากรน้ำ

วันที่ 22 พฤษภาคม 2560
 ฝน30ปี = 471.89 มม. (สะสมทั้งปี = 2,271.55 มม.)
 ปี59 = 317.76 มม. (สะสมทั้งปี = 2,058.2 มม.)
 ปี60 = 1,067.92 มม.
 เปรียบเทียบกับ ปี 59 มีค่ามากกว่า 750.17 มม.
 เปรียบเทียบกับฝนเฉลี่ย 30 ปี มีค่ามากกว่า 596.04 มม.

ปริมาณฝนสะสมภาคใต้



ข้อมูลจากกรมอุตุนิยมวิทยาจำนวน 29
 สถานีข้อมูลปริมาณฝนสะสมถึง วันที่
 22 พฤษภาคม 2560



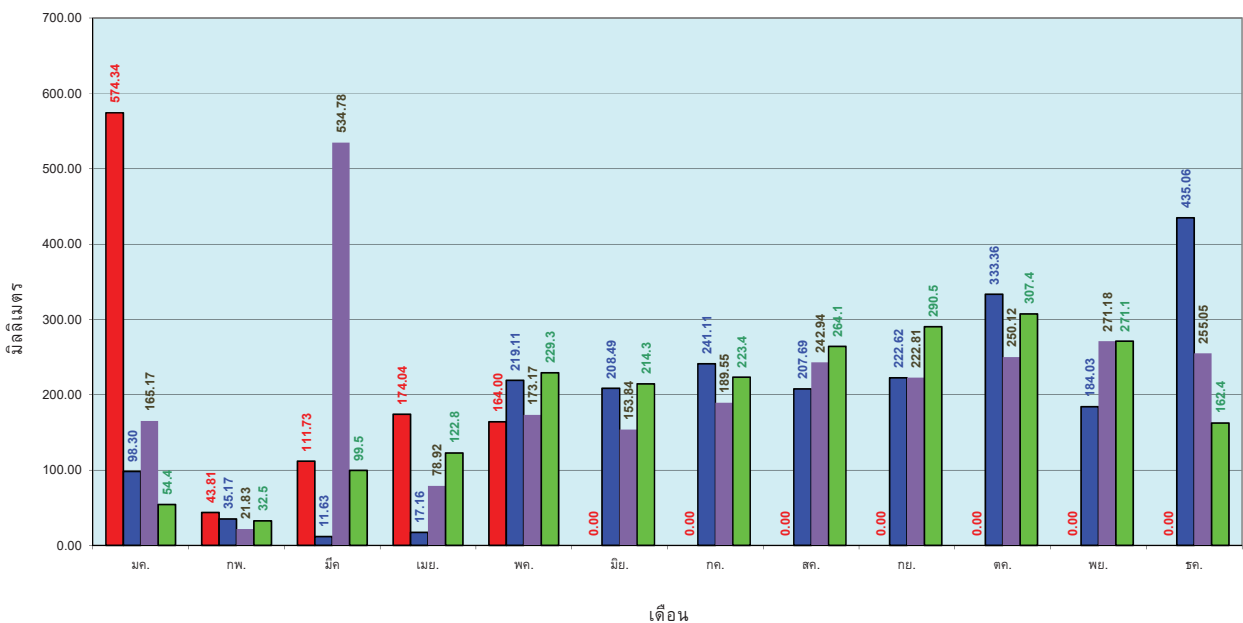
ศูนย์เมฆขลา



ศูนย์ป้องกันวิกฤตน้ำ กรมทรัพยากรน้ำ

วันที่ 22 พฤษภาคม 2560
 ฝน30ปี = 471.89 มม. (สะสมทั้งปี = 2,271.55 มม.)
 ปี59 = 317.76 มม. (สะสมทั้งปี = 2,058.2 มม.)
 ปี60 = 1,067.92 มม.
 เปรียบเทียบกับ ปี 59 มีค่ามากกว่า 750.17 มม.
 เปรียบเทียบกับฝนเฉลี่ย 30 ปี มีค่ามากกว่า 596.04 มม.

ปริมาณฝนเฉลี่ยสะสมรายเดือน ภาคใต้



ข้อมูลจากกรมอุตุนิยมวิทยาจำนวน 29
 สถานีข้อมูลปริมาณฝนสะสมถึง วันที่
 22 พฤษภาคม 2560



ศูนย์เมฆขลา



ศูนย์ป้องกันวิกฤตน้ำ กรมทรัพยากรน้ำ

สถานการณ์น้ำในอ่างเก็บน้ำ ขนาดใหญ่ และขนาดกลาง

รายงานสรุปสภาพน้ำในอ่างเก็บน้ำขนาดใหญ่และขนาดกลาง

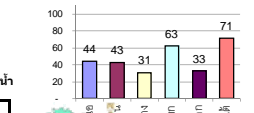
รายงานสถานการณ์ ณ. วันที่ 23 พฤษภาคม 2560

ปริมาณน้ำในอ่างที่ใช้การได้ในสัปดาห์นี้ + มากกว่า / - น้อยกว่า สัปดาห์ก่อน

514.10 ล้าน ลบ.ม.

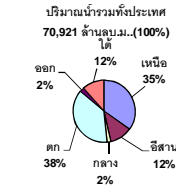
สรุปสถานการณ์ปริมาณน้ำในอ่างเก็บน้ำที่ใช้ในกิจกรรมทั่วประเทศ น้อยกว่าปริมาณน้ำไหลเข้าอ่าง เมื่อเทียบกับสัปดาห์ที่ผ่านมา สถานการณ์อยู่ระหว่างเก็บกักน้ำ

% ปริมาณน้ำรวมแต่ละภาคปัจจุบัน



สรุปสถานการณ์ปริมาณน้ำในอ่างฯ

คงที่	3	อ่าง
ลดลง	9	อ่าง
เพิ่มขึ้น	26	อ่าง



เปรียบเทียบปริมาณน้ำรวมทั่วประเทศปัจจุบัน
ปี 60 และ ปี 59

วันที่ 23 พฤษภาคม 2560 เท่ากับ 37,986 ล้าน ลบ.ม. หรือ เท่ากับ 54%

วันที่ 23 พฤษภาคม 2559 เท่ากับ 31,347 ล้าน ลบ.ม. หรือ เท่ากับ 44%

ภาค	สถานการณ์ปริมาณน้ำในอ่าง				ปริมาณน้ำเปลี่ยนแปลง (ล้าน ม.³)	สถานะ
	ลดลง (แห่ง)	คงที่ (แห่ง)	เพิ่มขึ้น (แห่ง)	รวม (แห่ง)		
ภาคเหนือ	-	-	7	7	314.00	ปริมาณน้ำในอ่างเก็บน้ำเพิ่มขึ้น
ภาคตะวันออกเฉียงเหนือ	2	1	9	12	248.00	ปริมาณน้ำในอ่างเก็บน้ำเพิ่มขึ้น
ภาคกลาง	1	-	2	3	5.00	ปริมาณน้ำในอ่างเก็บน้ำเพิ่มขึ้น
ภาคตะวันออก	1	-	1	2	-14.00	ปริมาณน้ำในอ่างเก็บน้ำลดลง
ภาคตะวันออก	3	1	6	10	12.10	ปริมาณน้ำในอ่างเก็บน้ำเพิ่มขึ้น
ภาคใต้	2	1	1	4	-51.00	ปริมาณน้ำในอ่างเก็บน้ำลดลง
รวมทั้งประเทศ	9	3	26	38	514.10	ปริมาณน้ำในอ่างเก็บน้ำเพิ่มขึ้น

ภาค	อ่างเก็บน้ำ	ความจุที่ (ล้าน ม.³)	ปริมาณน้ำที่ใช้งานไม่ได้ (ล้าน ม.³)	ใช้การได้จริง (ล้าน ม.³)	ปริมาณน้ำรวม วันที่ 23 พฤษภาคม 2559		ปัจจุบัน วันที่ 23 พฤษภาคม 2560				สัปดาห์ก่อน วันที่ 17 พฤษภาคม 2560				ปริมาณน้ำ + เพิ่มขึ้น - ลดลง (ล้าน ม.³)	สถานการณ์ในอ่าง	
					%	ปริมาณน้ำรวม (ล้าน ม.³)	%	ปริมาณน้ำรวม (ล้าน ม.³)	%	ปริมาณน้ำใช้การได้จริง (ล้าน ม.³)	%	ปริมาณน้ำรวม (ล้าน ม.³)	%	ปริมาณน้ำใช้การได้จริง (ล้าน ม.³)			%
ภาคเหนือ (7)																	
1	ภูมิพล (2)	ดาก	13,462	3,800	9,662	4,064	30%	5,661	42%	1,861	14%	5,472	41%	1,672	12%	189.00	เพิ่มขึ้น
2	สิริกิติ์ (2)	อุดรดิตถ์	9,510	2,850	6,660	3,612	31%	4,636	49%	1,786	19%	4,602	48%	1,752	18%	34.00	เพิ่มขึ้น
3	แม่จัน	เชียงใหม่	265	12	253	29	11%	82	31%	70	26%	78	29%	66	25%	4.00	เพิ่มขึ้น
4	แมกวง	เชียงใหม่	263	14	249	24	9%	38	14%	24	9%	35	13%	21	8%	3.00	เพิ่มขึ้น
5	กัวลม	ลำปาง	106	3	103	18	17%	77	73%	74	70%	61	58%	58	55%	16.00	เพิ่มขึ้น
6	กักคอง	ลำปาง	170	6	164	16	9%	106	62%	100	59%	97	57%	91	54%	9.00	เพิ่มขึ้น
7	แก่งหลวง	พิษณุโลก	939	43	896	242	26%	322	34%	279	30%	263	28%	220	23%	59.00	เพิ่มขึ้น
รวมภาคเหนือ 34.85%																	
ภาคตะวันออกเฉียงเหนือ (12)																	
8	ห้วยหลวง	อุดรธานี	136	7	129	14	10%	59	43%	52	38%	56	41%	49	36%	3.00	เพิ่มขึ้น
9	น้ำพอง	สกลนคร	520	45	475	143	28%	231	44%	186	36%	203	39%	158	30%	28.00	เพิ่มขึ้น
10	น้ำพอง (2)	สกลนคร	165	8	157	37	22%	64	39%	56	34%	59	36%	51	31%	5.00	เพิ่มขึ้น
11	จำปาศักดิ์	ชัยภูมิ	164	37	127	54	33%	93	57%	56	34%	82	50%	45	27%	11.00	เพิ่มขึ้น
12	อุบลรัตน์ (2)	ขอนแก่น	2,431	581	1,850	521	21%	1,234	51%	653	27%	1,068	44%	487	20%	166.00	เพิ่มขึ้น
13	ลำปาว	กาฬสินธุ์	1,980	100	1,880	325	16%	604	31%	504	25%	536	27%	436	22%	68.00	เพิ่มขึ้น
14	ลำคอง	นครราชสีมา	314	22	292	73	23%	69	22%	47	15%	70	22%	48	15%	-1.00	ลดลง
15	ลำพระเพลิง	นครราชสีมา	155	1	154	23	15%	67	43%	66	43%	66	43%	65	42%	1.00	เพิ่มขึ้น
16	มูลขาม	นครราชสีมา	141	7	134	33	23%	58	41%	51	36%	57	40%	50	35%	1.00	เพิ่มขึ้น
17	ลำตะของ	นครราชสีมา	275	7	268	51	19%	77	28%	70	25%	76	28%	69	25%	1.00	เพิ่มขึ้น
18	ลำน้ำมูล	บุรีรัมย์	121	3	118	57	47%	60	50%	57	47%	60	50%	57	47%	-	คงที่
19	สิรินธร (2)	อุบลราชธานี	1,966	831	1,135	918	47%	943	48%	112	6%	978	50%	147	7%	-35.00	ลดลง
รวมภาคตะวันออกเฉียงเหนือ 11.80%																	
ภาคกลาง (3)																	
20	ป่าสักชลสิทธิ์	ลพบุรี	960	3	957	225	23%	193	20%	190	20%	198	21%	195	20%	-5.00	ลดลง
21	ห้วยเสลา	อุทัยธานี	160	17	143	43	27%	87	54%	70	44%	84	53%	67	42%	3.00	เพิ่มขึ้น
22	กรมเสียว	สุพรรณบุรี	240	40	200	58	24%	136	57%	96	40%	129	54%	89	37%	7.00	เพิ่มขึ้น
รวมภาคกลาง 1.92%																	
ภาคตะวันออก (2)																	
23	ศรีนครินทร์ (2)	กาญจนบุรี	17,745	10,265	7,480	11,720	66%	12,620	71%	2,355	13%	12,613	71%	2,348	13%	7.00	เพิ่มขึ้น
24	วชิราลงกรณ (2)	กาญจนบุรี	8,860	3,012	5,848	3,695	42%	4,057	46%	1,045	12%	4,078	46%	1,066	12%	-21.00	ลดลง
รวมภาคตะวันออก 37.51%																	
ภาคตะวันออก (6+4)																	
25	ขุนด่าน	นครนายก	224	5.00	219	59	26%	49	22%	44	20%	50	22%	45	20%	-1.00	ลดลง
26	คลองสิริกิติ์	ฉะเชิงเทรา	420	30.00	390	72	17%	75	18%	45	11%	75	18%	45	11%	-	คงที่
27	บางพระ (3)	ชลบุรี	117	12.00	105	20	17%	68	58%	56	48%	67	57%	55	47%	1.00	เพิ่มขึ้น
28	หนองปลาไหล (3)	ระยอง	164	13.75	150	77	47%	104	64%	90	55%	98	60%	84	51%	6.00	เพิ่มขึ้น
29	ประแสร์ (3)	ระยอง	295	20.00	275	140	47%	102	35%	82	28%	94	32%	74	25%	8.00	เพิ่มขึ้น
30	มาบประชัน (3)	ระยอง	17	0.72	16	7	43%	9	52%	8	47%	8	49%	7.42	45%	0.41	เพิ่มขึ้น
31	หนองค้อ (3)	ระยอง	21	1.00	20	2	11%	10	47%	9	43%	11	50%	9.68	45%	-0.52	ลดลง
32	ดอกกรวย (3)	ระยอง	79	3.00	76	16	20%	51	64%	48	61%	47	60%	44.39	56%	3.73	เพิ่มขึ้น
33	คลองใหญ่ (3)	ระยอง	45	3.00	42	23	50%	26	58%	23	52%	24	53%	20.96	46%	2.48	เพิ่มขึ้น
34	นกกินเหวง	ปราจีนบุรี	295	19.00	276	-	0%	61	21%	42	14%	69	23%	50.00	17%	-8.00	ลดลง
รวมภาคตะวันออก 2.37%																	
ภาคใต้ (4)																	
35	แก่งกระจาน	เพชรบุรี	710	65	645	205	29%	289	41%	224	32%	289	41%	224	32%	-	คงที่
36	ปราณบุรี	ประจวบคีรีขันธ์	391	18	373	54	14%	172	44%	154	39%	171	44%	153	39%	1.00	เพิ่มขึ้น
37	รัชชประภา (2)	สุราษฎร์ธานี	5,639	1,352	4,287	3,991	71%	4,275	76%	2,923	52%	4,311	76%	2,959	52%	-36.00	ลดลง
38	บางยาง (2)	ยะลา	1,454	276	1,178	685	47%	1,122	77%	846	58%	1,138	78%	862	59%	-16.00	ลดลง
รวมภาคใต้ 11.55%																	
รวมทั้งประเทศ 100% (38)																	

ที่มาข้อมูล : ตารางสรุปสภาพน้ำในอ่างเก็บน้ำขนาดใหญ่ทั่วประเทศ และตารางสรุปสภาพน้ำในอ่างเก็บน้ำภาคตะวันออก กรมชลประทาน

หมายเหตุ :

- อ่างเก็บน้ำขนาดใหญ่ หมายถึง อ่างเก็บน้ำที่มีความจุตั้งแต่ 100 ล้าน ลบ.ม. ขึ้นไป
- เป็นอ่างเก็บน้ำอยู่ในความรับผิดชอบของการไฟฟ้าฝ่ายผลิตแห่งประเทศไทย (10) นอกนั้นอยู่ในความรับผิดชอบของกรมชลประทาน (28)
- เป็นอ่างเก็บน้ำขนาดกลางที่มีความสำคัญต่อการอุตสาหกรรมและการประปาฯ ของลุ่มน้ำชายฝั่งทะเลตะวันออก
- ที่มา : กรมชลประทาน และการไฟฟ้าฝ่ายผลิตแห่งประเทศไทย
- จังหวัดที่มีอ่างเก็บน้ำขนาดใหญ่มีจำนวน 26 จังหวัด ไม่มี 50 จังหวัด

รท. หมายถึง ระดับเก็บกักของอ่าง



ศูนย์เผยแพร่



ศูนย์ป้องกันกักตุนน้ำ กรมทรัพยากรน้ำ

ลำดับของเขื่อนตามความจุ

1.ศรีนครินทร์ 2.ภูมิพล 3.สิริกิติ์ 4.วชิราลงกรณ 5.รัชชประภา

6.ลุมพินี 7.สิรินธร 8.บางยาง 9.ลำปาว 10.ป่าสัก

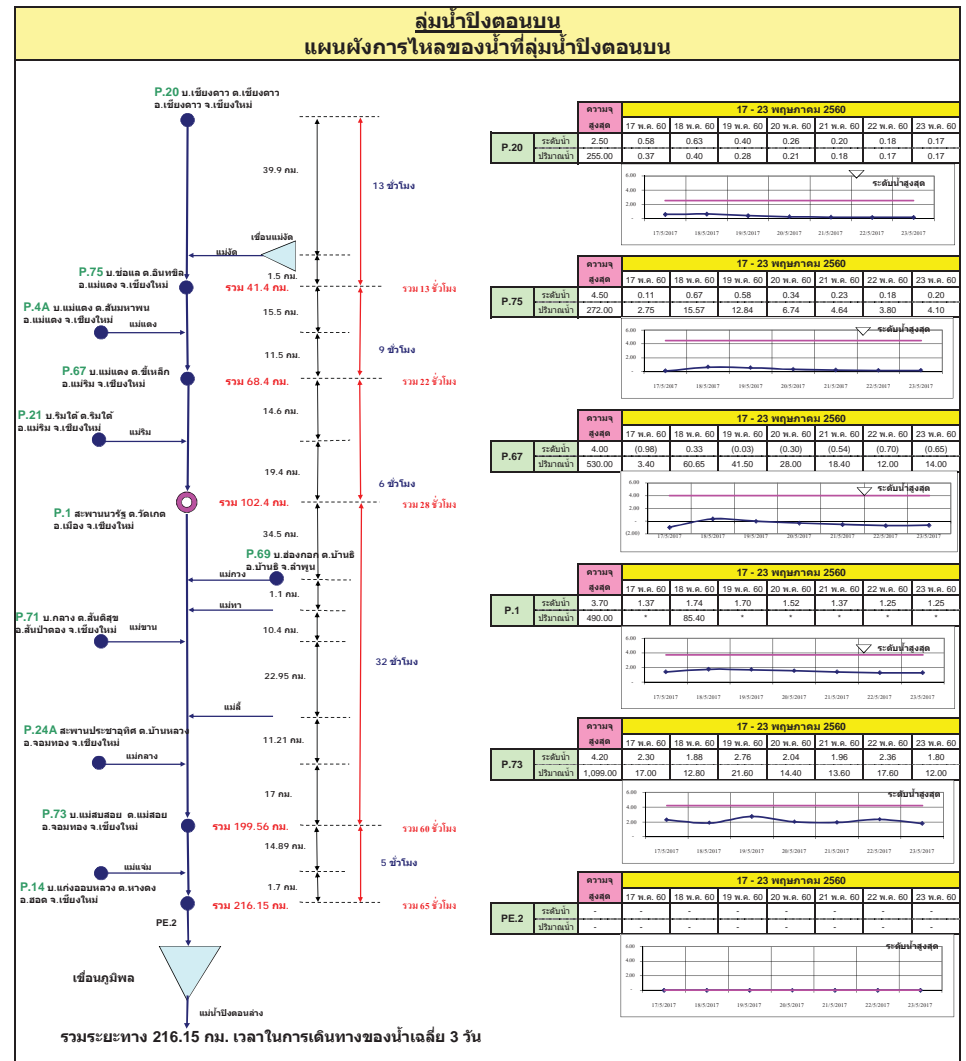
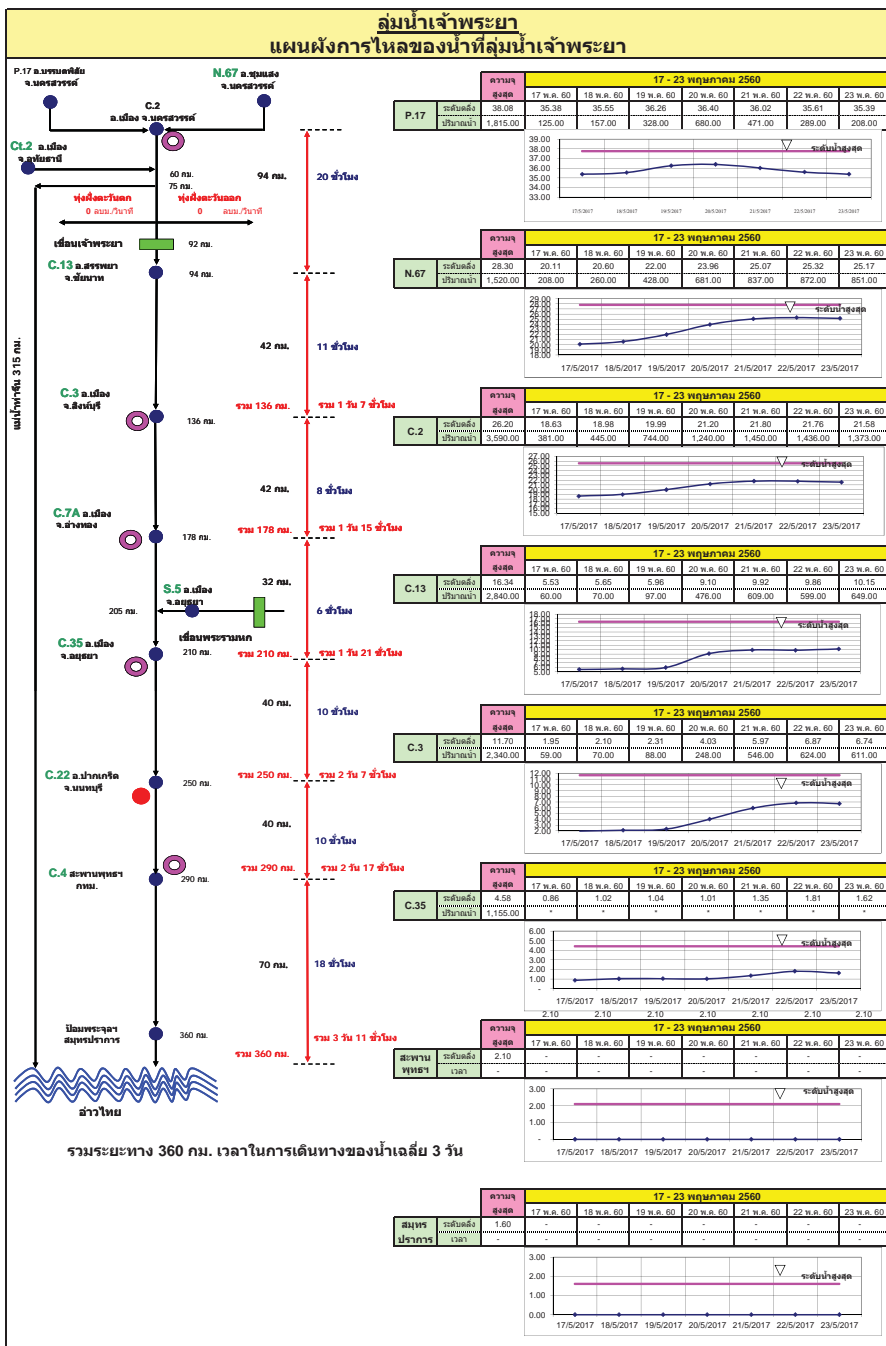
ลำดับของเขื่อนตามปริมาณน้ำใช้การได้

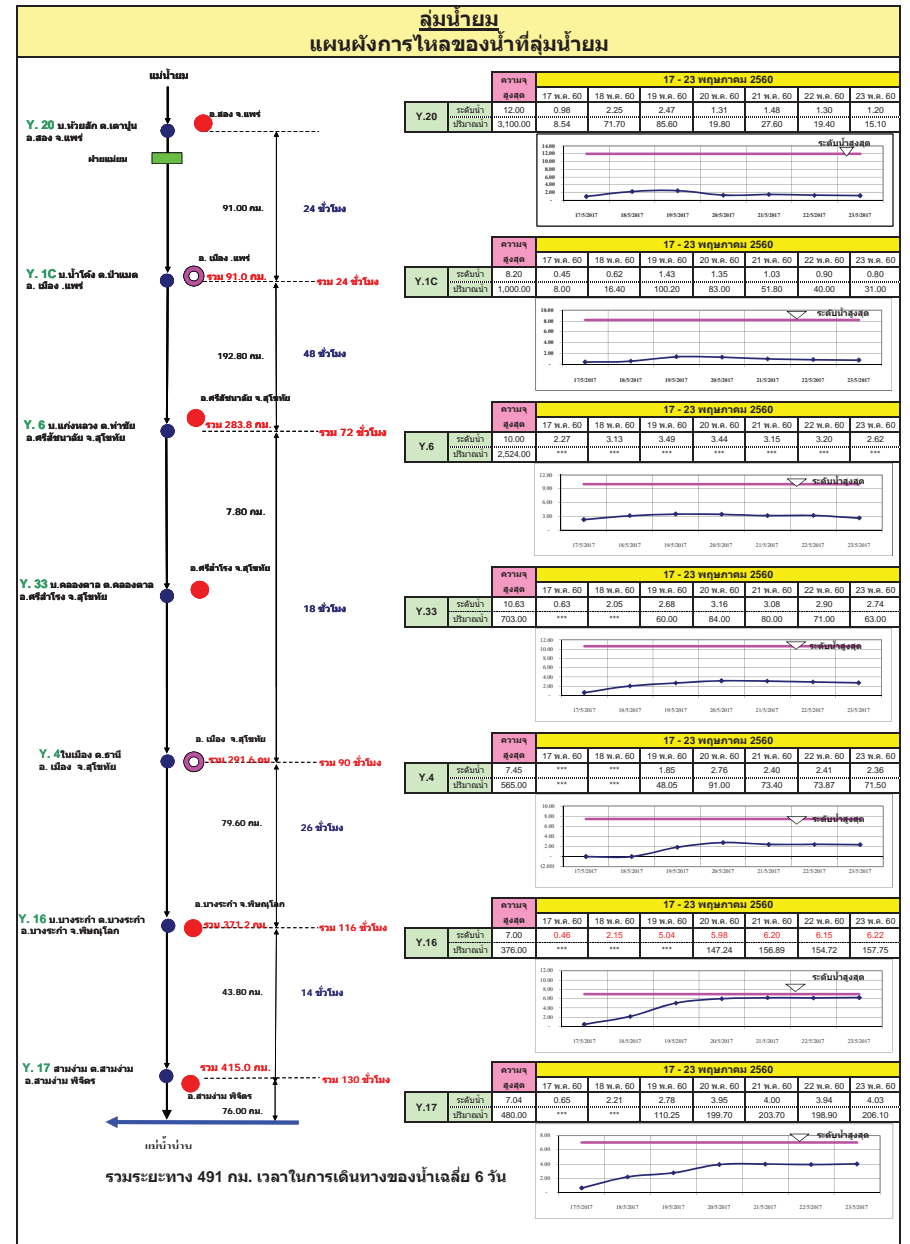
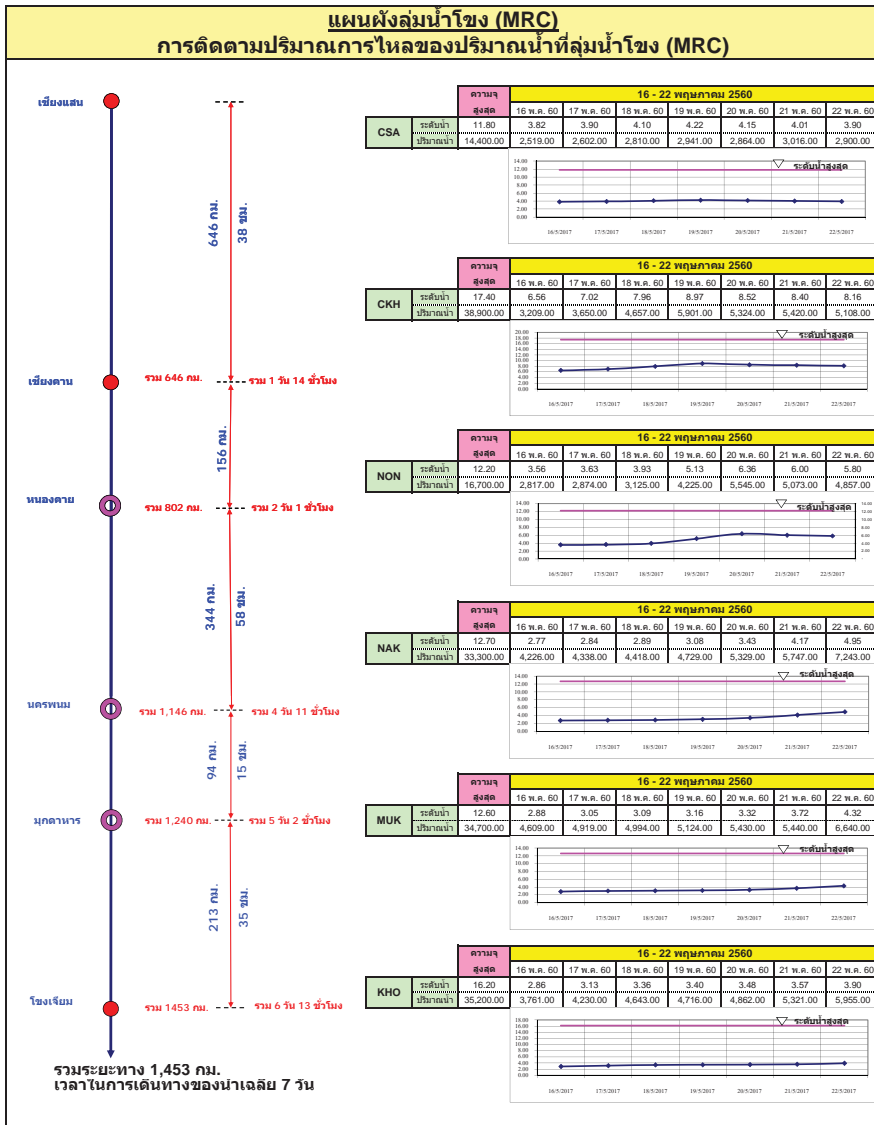
1.ภูมิพล 2.ศรีนครินทร์ 3.สิริกิติ์ 4.วชิราลงกรณ 5.รัชชประภา

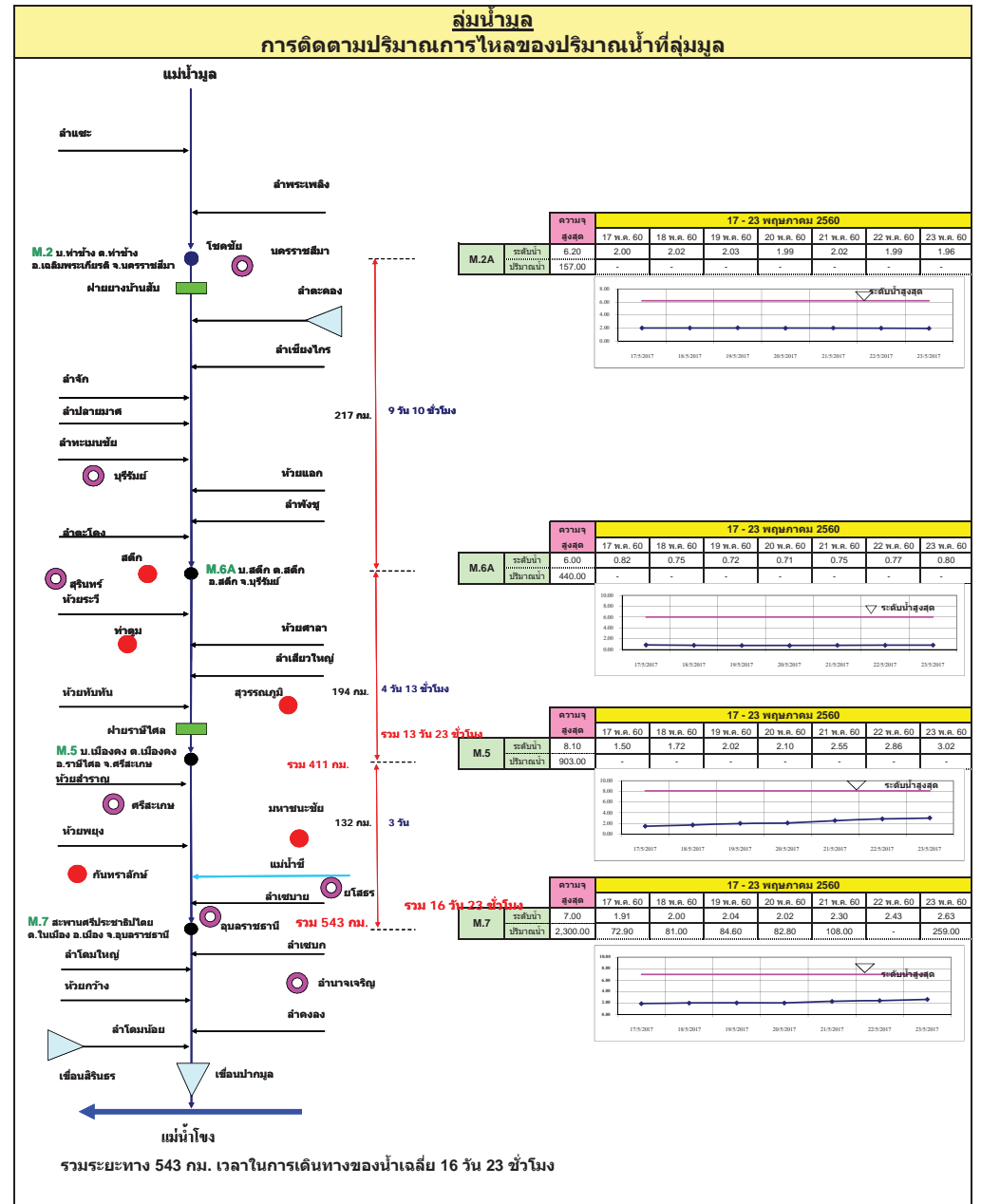
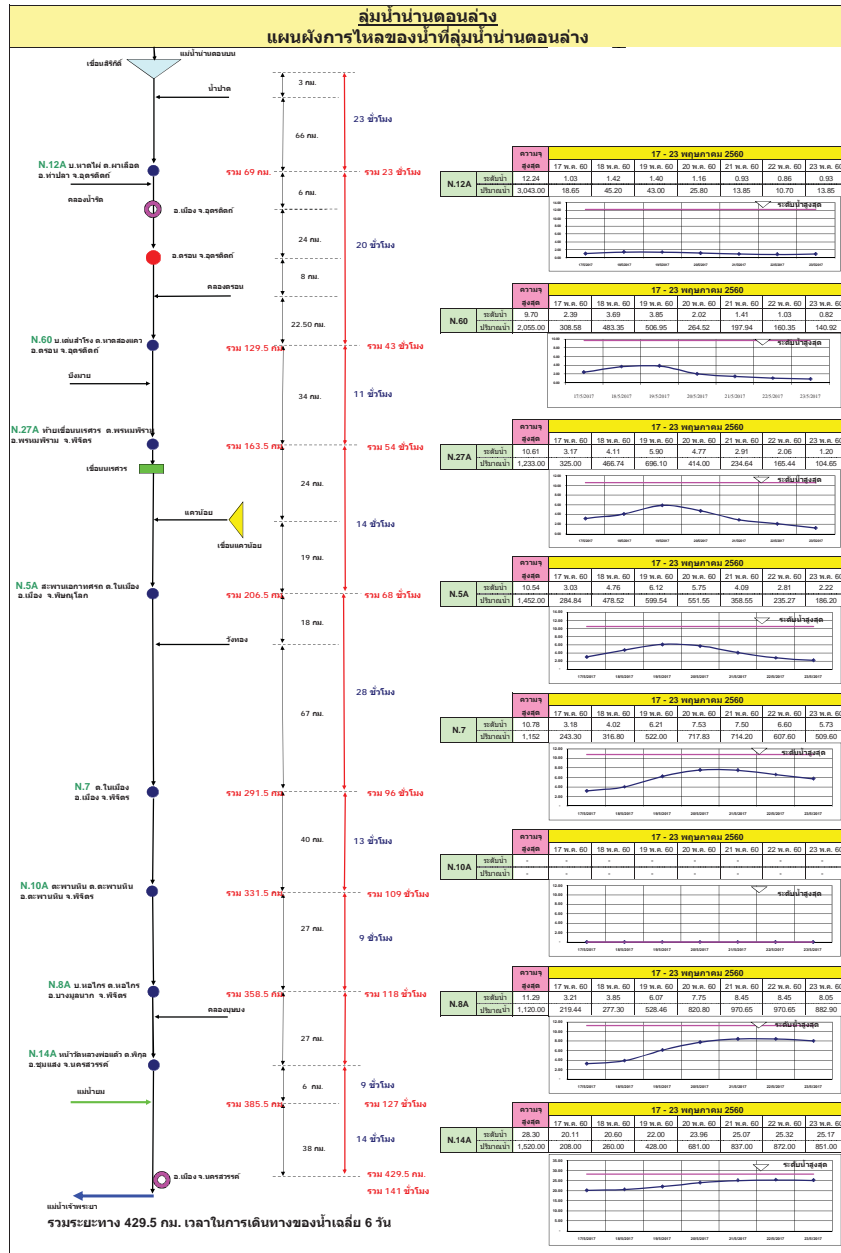
6.ลำปาว 7.อุบลรัตน์ 8.บางยาง 9.สิรินธร 10.ป่าสัก

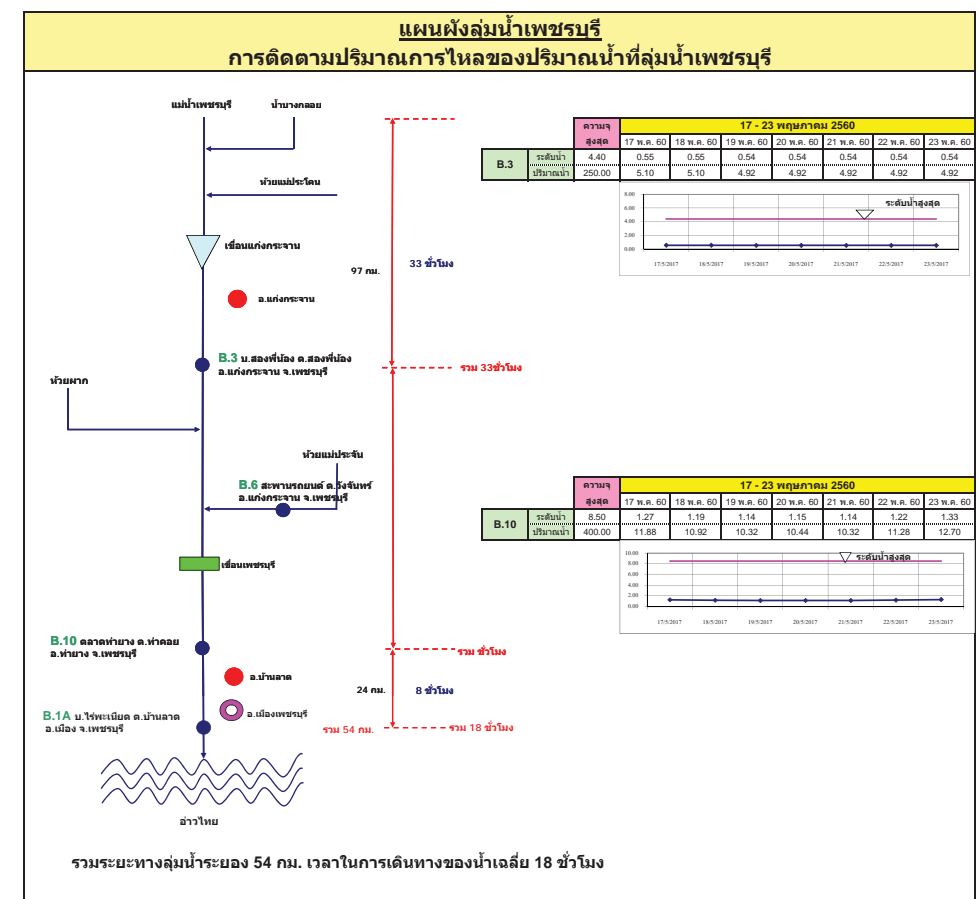
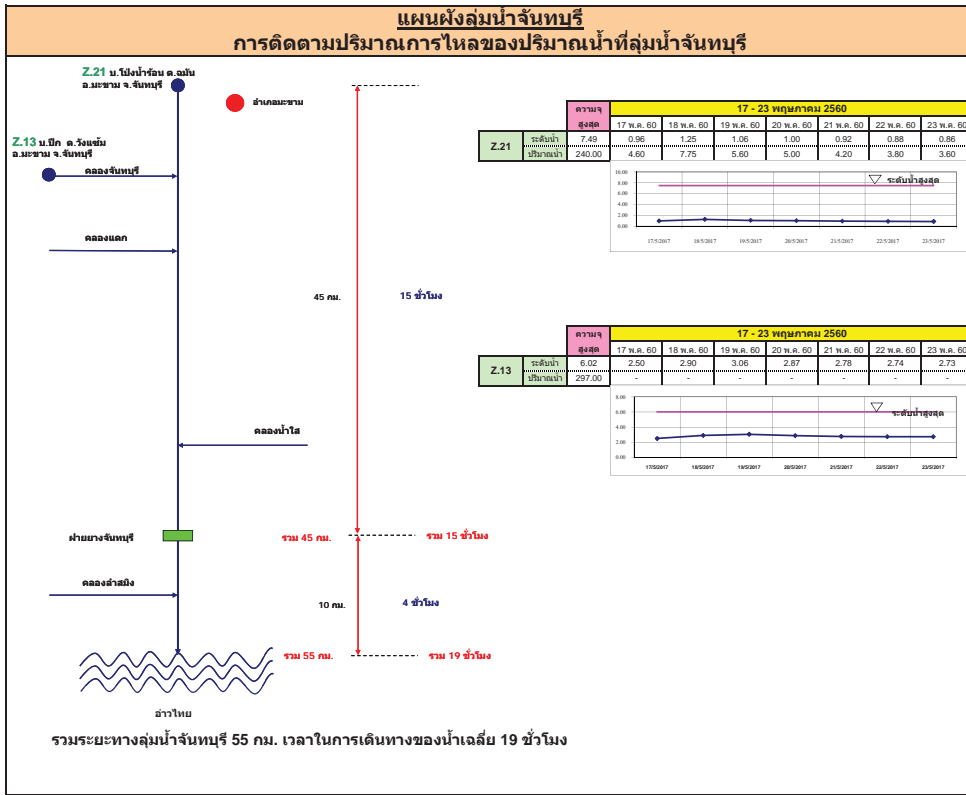
สถานการณ์น้ำในลำน้ำ

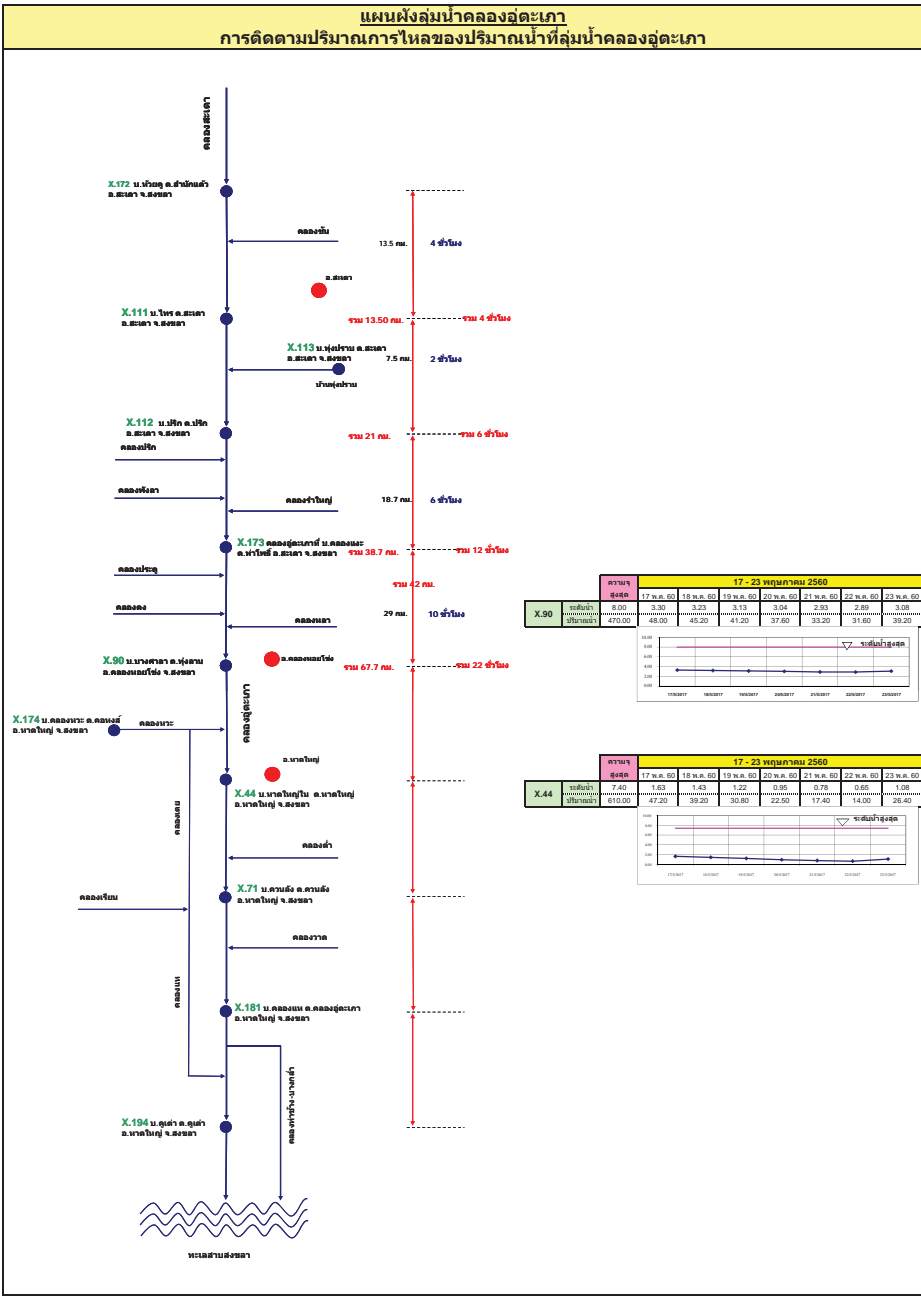
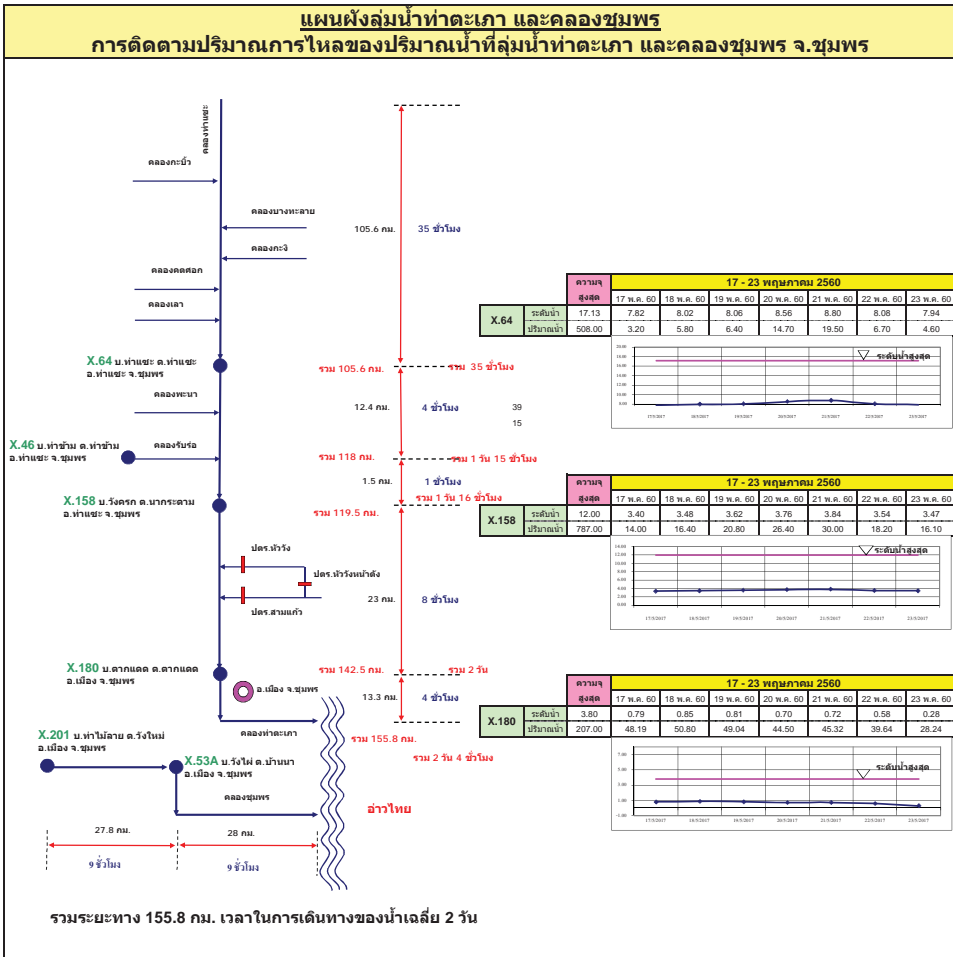












รายงานสถานการณ์น้ำ

รายลุ่มน้ำ



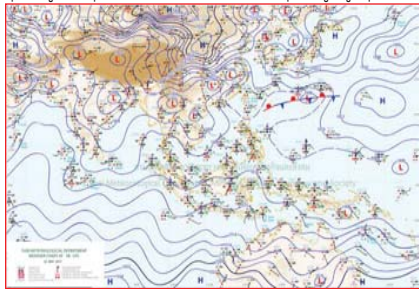
รายงานสถานการณ์น้ำลุ่มน้ำยมและน่าน วันที่ 23 พฤษภาคม 2560

1) สภาพภูมิอากาศ

ลักษณะอากาศทั่วไป (ที่มา: กรมอุตุนิยมวิทยา)

พยากรณ์อากาศ 24 ชั่วโมงข้างหน้า ภาคใต้และภาคตะวันออกเฉียงใต้ยังคงมีฝนตกต่อเนื่องและมีฝนตกหนักบางแห่ง ขอให้ประชาชนบริเวณดังกล่าวระวังอันตรายจากฝนที่ตกสะสมที่จะเกิดขึ้นในระยะนี้ ส่วนภาคเหนือ ภาคตะวันออกเฉียงเหนือ ภาคกลางและภาคตะวันออกเฉียงใต้จะมีฝนตกบางแห่ง

มีเมฆเป็นส่วนมาก กับมีฝนฟ้าคะนอง ร้อยละ 20 ของพื้นที่ ส่วนมากบริเวณจังหวัดแม่ฮ่องสอน เชียงใหม่ แพร่ น่าน ตาก และกำแพงเพชร อุณหภูมิต่ำสุด 24-28 องศาเซลเซียส อุณหภูมิสูงสุด 35-38 องศาเซลเซียส **ผลคาดการณ์ปริมาณน้ำฝนล่วงหน้า 1-7 วัน** ในช่วงวันที่ 22-23 พ.ค. มีฝนฟ้าคะนองร้อยละ 20-30 ของพื้นที่ ส่วนในช่วงวันที่ 24-28 พ.ค. มีฝนฟ้าคะนองร้อยละ 60-70 ของพื้นที่ และมีฝนตกหนักบางพื้นที่ อุณหภูมิต่ำสุด 21-28 องศาเซลเซียส อุณหภูมิสูงสุด 31-39 องศาเซลเซียส



แผนที่อากาศ วันที่ 23 พ.ค. 2560 เวลา 07.00 น.



ภาพถ่ายจากดาวเทียม วันที่ 23 พ.ค. 2560

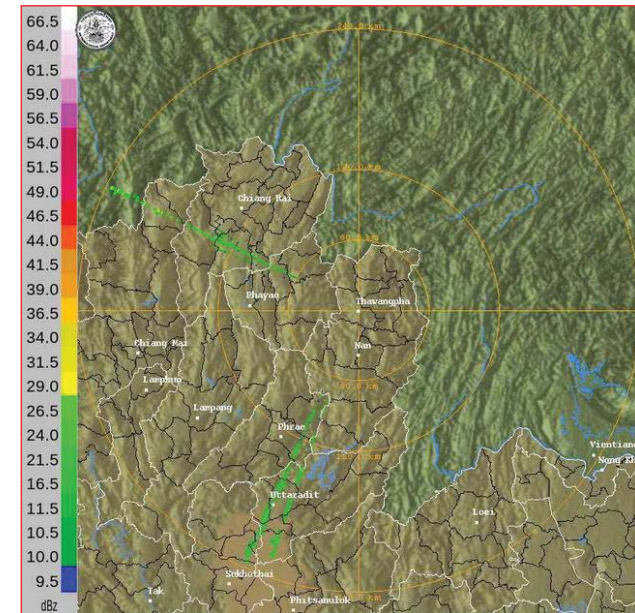
2) สถานการณ์ฝน

จากข้อมูลสถานการณ์ฝนในพื้นที่ลุ่มน้ำยมและน่านของวันที่ 23 พฤษภาคม 2560 จากกรมทรัพยากรน้ำ กรมอุตุนิยมวิทยา กรมชลประทาน และสถาบันสารสนเทศทรัพยากรน้ำและการเกษตร (องค์การมหาชน) พบว่ามีฝนตกเล็กน้อยในบริเวณพื้นที่ จ.น่าน และจ.พิษณุโลก มีปริมาณฝน 4.9 - 9.5 มม.

ข้อมูลสถานการณ์ฝนในพื้นที่ลุ่มน้ำยมและน่าน ณ วันที่ 23 พฤษภาคม 2560 เวลา 07.00 น.

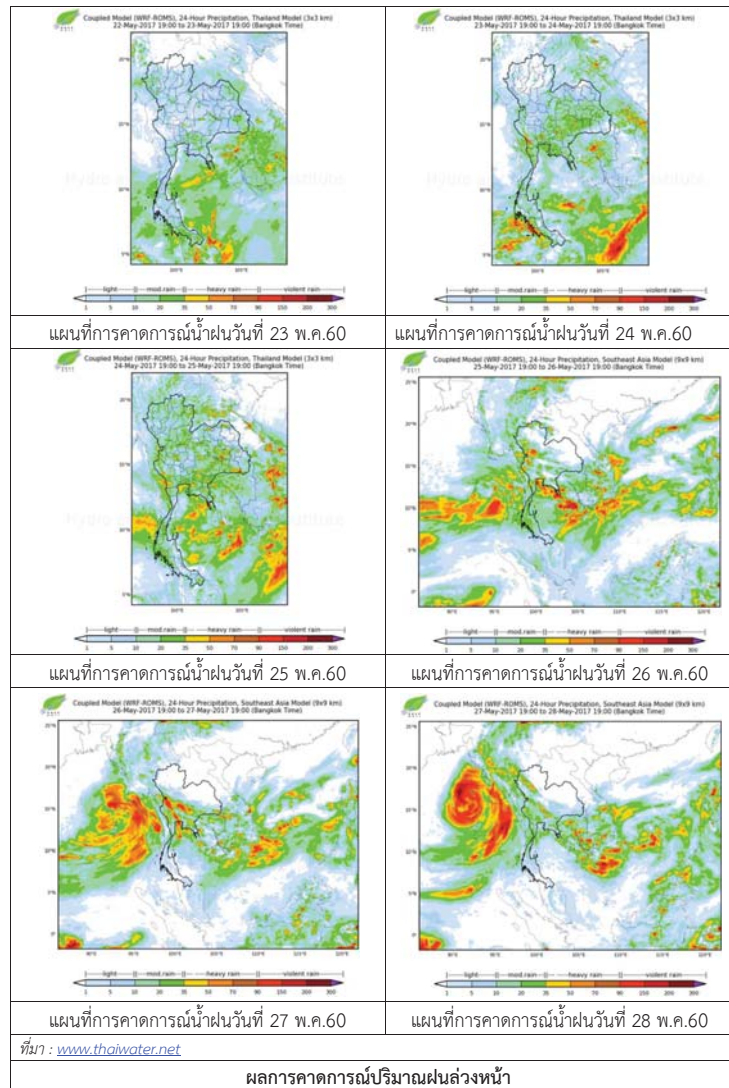
ลำดับ	สถานี	23 พ.ค. 2560
1	อนาน้อย จ.น่าน	6.5
2	อ.เมือง จ.น่าน	4.9
3	นครไทย จ.พิษณุโลก	9.5

หมายเหตุ “ฝน” คือ ฝนวัดปริมาณไม่ได้ (ต่ำกว่า 0.1 มิลลิเมตร)



ภาพเรดาร์ที่ตรวจอากาศ “น่าน” ณ วันที่ 23 พฤษภาคม 2560 (ที่มา : กรมอุตุนิยมวิทยา)

สถานการณ์น้ำฝน



3) ข้อมูลปริมาณน้ำในลำน้ำ

ลุ่มน้ำยมและน่าน ปัจจุบันสถานการณ์น้ำในลำน้ำยมและลำน้ำน่านอยู่ในภาวะปกติ (ระดับน้ำต่ำกว่าระดับตลิ่งต่ำสุด) ระดับน้ำในลำน้ำยมส่วนใหญ่มีแนวโน้มลดลง และระดับน้ำในลำน้ำน่านส่วนใหญ่มีแนวโน้มลดลง

สถานการณ์น้ำท่า (19 - 23 พ.ค. 2560 ที่มา: กรมชลประทาน)

สถานี	แม่น้ำ	อำเภอ	จังหวัด	ระดับตลิ่ง	ศุกร์	เสาร์	อาทิตย์	จันทร์	อังคาร
				ปริมาณน้ำ (ลบ.ม./วิ.)	19 พ.ค.	20 พ.ค.	21 พ.ค.	22 พ.ค.	23 พ.ค.
Y.14	ยม	ศรีสังขาลัย	สุโขทัย	12.00	3.08	2.46	2.78	2.31	1.89
				2,319	160.00	100.80	127.25	88.80	56.30
Y.16	ยม	บางระกำ	พิษณุโลก	7.00	2.80	5.98	6.20	6.15	6.22
				***	***	147.24	156.89	154.72	157.75
Y.5	ยม	โพทะเล	พิจิตร	8.25	0.20	4.78	5.22	5.64	6.00
				652	***	***	***	***	***
N.60	น่าน	ตรอน	อุดรดิตถ์	9.70	3.85	2.02	1.41	1.03	0.82
				2,055	506.95	264.52	197.94	160.35	140.92
N.22	น่าน	วัดโบสถ์	พิษณุโลก	9.17	1.75	0.45	0.30	-0.10	-0.15
				476	55.60	19.00	15.25	6.55	5.80
N.7A	น่าน	บางมูลนาก	พิจิตร	10.78	6.21	7.53	7.50	6.60	5.73
				1,152	522.0	717.83	714.20	607.60	509.60



สถานีสะพานพระเมเย์ อ.เมือง จ.สุโขทัย (ลุ่มน้ำยม)



สถานีสะพานท่าเสา อ.เมือง จ.อุดรดิตถ์ (ลุ่มน้ำน่าน)

ปริมาณน้ำในลำน้ำในพื้นที่ลุ่มน้ำยมและน่าน

4) สรุป

- สถานการณ์น้ำในลุ่มน้ำยมอยู่ในภาวะปกติ และระดับน้ำในลำน้ำส่วนใหญ่มีแนวโน้มลดลง
- สถานการณ์น้ำในลุ่มน้ำน่านอยู่ในภาวะปกติ และระดับน้ำในลำน้ำส่วนใหญ่มีแนวโน้มลดลง

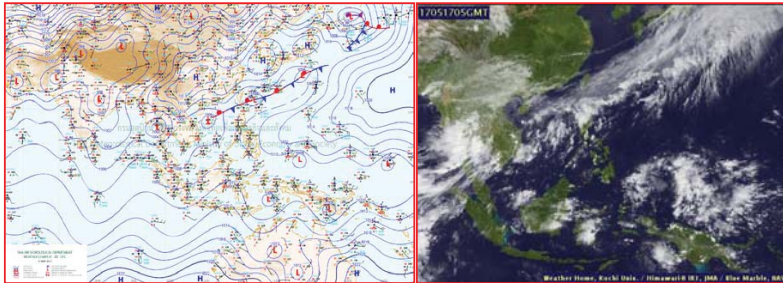
รายงานสถานการณ์น้ำลุ่มน้ำโขง ชี มูล วันที่ 17 พฤษภาคม 2560

1) สภาพภูมิอากาศ

ลักษณะอากาศทั่วไป (ที่มา: กรมอุตุนิยมวิทยา)

พยากรณ์อากาศ 24 ชั่วโมงข้างหน้า ประเทศไทยจะมีฝนตกหนักถึงหนักมากหลายพื้นที่บริเวณภาคเหนือ ภาคตะวันออกเฉียงเหนือ ภาคกลาง และภาคตะวันออก ขอให้ประชาชนบริเวณดังกล่าวระวังอันตรายจากฝนตกหนักถึงหนักมากอาจทำให้เกิดน้ำท่วมฉับพลันและน้ำป่าไหลหลากที่จะเกิดขึ้นในระยะนี้ สำหรับคลื่นลมบริเวณทะเลอันดามันมีคลื่นสูง 2-4 เมตร ชาวเรือบริเวณดังกล่าวควรเดินเรือด้วยความระมัดระวัง และเรือเล็กควรออกจากฝั่งในระยะนี้ไว้ด้วย

สภาพอากาศภาคตะวันออกเฉียงเหนือ มีเมฆมาก กับมีฝนฟ้าคะนอง ร้อยละ 70 ของพื้นที่ และมีฝนตกหนักถึงหนักมากบางแห่ง ส่วนมากบริเวณจังหวัดเลย หนองบัวลำภู อุดรธานี มหาสารคาม ขอนแก่น ชัยภูมิ และนครราชสีมา อุณหภูมิต่ำสุด 22-25 องศาเซลเซียส อุณหภูมิสูงสุด 28-32 องศาเซลเซียส ลมตะวันออกเฉียงใต้ ความเร็ว 10-30 กม./ชม.

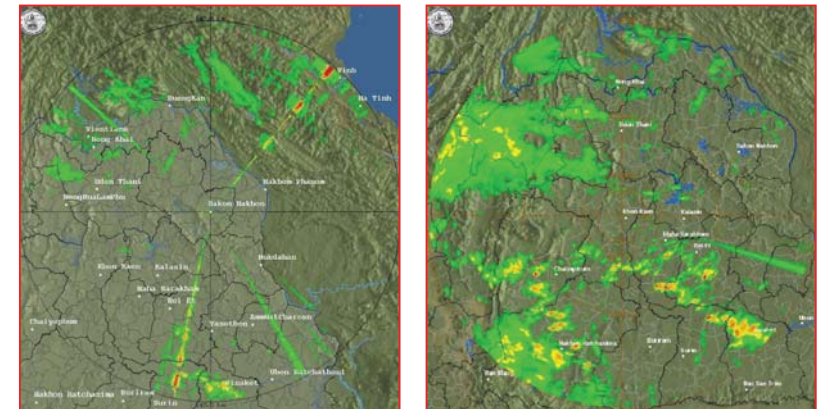


แผนที่อากาศ วันที่ 17 พ.ค. 2560 เวลา 07.00 น. ภาพถ่ายจากดาวเทียม วันที่ 17 พ.ค. 2560

2) สถานการณ์ฝน

จากข้อมูลสถานการณ์ฝนในพื้นที่ลุ่มน้ำโขง ชี มูลของวันที่ 17 พฤษภาคม 2560 จากกรมทรัพยากรน้ำ กรมอุตุนิยมวิทยา กรมชลประทาน และสถาบันสารสนเทศทรัพยากรน้ำและการเกษตร (องค์การมหาชน) พบว่ามีฝนตกกระจายทั่วทั้งภาคตะวันออกเฉียงเหนือ

ลำดับ	สถานี	ปริมาณฝน(มม.)
1	จ.เลย	89
2	จ.มหาสารคาม	85.9
3	จ.นครพนม	77.5
4	จ.หนองบัวลำภู	72.6
5	อ.ท่าพระ สกข.	67.8
6	จ.อุดรธานี	52.1
7	จ.ขอนแก่น	44.7
8	จ.ศรีสะเกษ	41
9	จ.ร้อยเอ็ด สกข.	33.7
10	จ.ชัยภูมิ	26.9

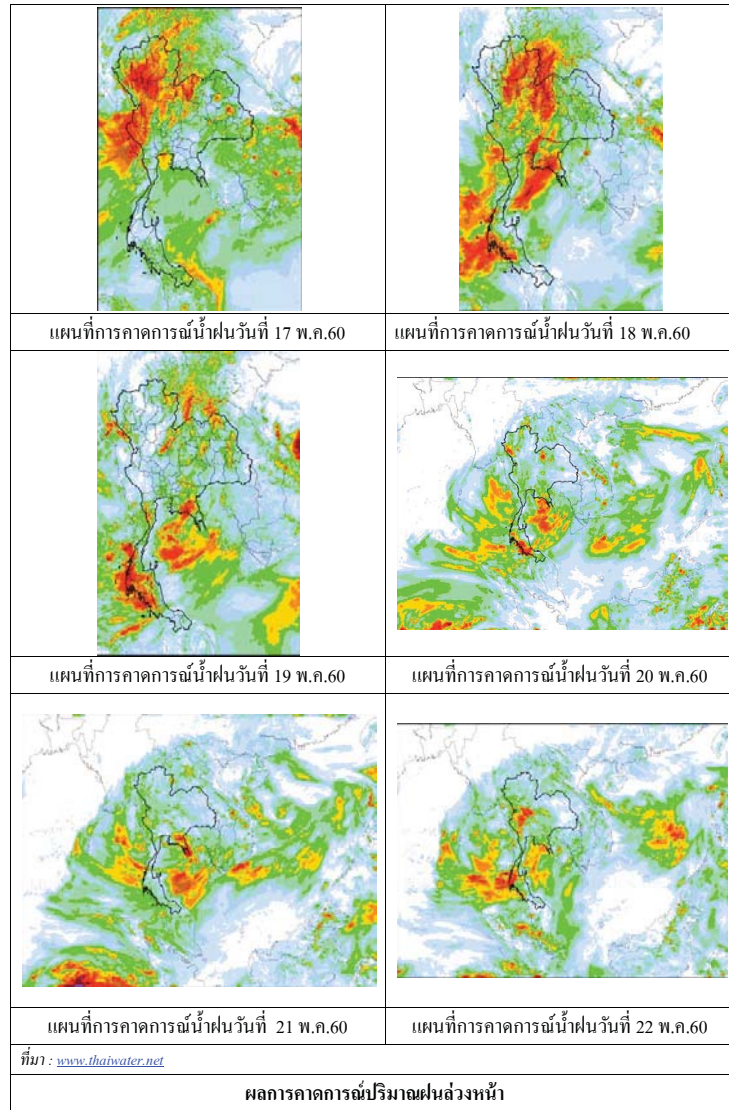


สถานีสกลนคร เวลา 13.30 น.

สถานีขอนแก่น เวลา 13.30 น.

ภาพเรดาร์ตรวจอากาศ ณ วันที่ 17 พฤษภาคม 2560 (ที่มา :กรมอุตุนิยมวิทยา)

สถานการณ์น้ำฝน



3) ข้อมูลปริมาณน้ำในลำน้ำ

ลุ่มน้ำโขง ชี มูล ปัจจุบันสถานการณ์น้ำในลำน้ำ โดยทั่วไปยังคงอยู่ในภาวะปกติ ระดับน้ำในลำน้ำส่วนใหญ่มีแนวโน้มเพิ่มขึ้น

สถานการณ์น้ำท่า (13 - 17 พ.ค. 2560 ที่มา: กรมชลประทาน)

สถานี	แม่น้ำ	อำเภอ	จังหวัด	ระดับคลัง	เสาร์	อาทิตย์	จันทร์	อังคาร	พุธ
				ปริมาณน้ำ (ลบ.ม./วิ.)	13 พ.ค.	14 พ.ค.	15 พ.ค.	16 พ.ค.	17 พ.ค.
Kh.97	โขง-บน	เขียง คาน	เดช	19.00	6.30	6.39	6.45	6.50	6.56
Kh.1	โขง-บน	เมือง	หนองคาย	-	-	-	-	-	-
Kh.100	โขง-ล่าง	เมือง	บึงกาฬ	13.00	3.50	3.52	3.58	3.68	3.76
Kh.16B	โขง-ล่าง	เมือง	นครพนม	14.00	3.85	4.20	4.27	4.33	4.45
Kh.104	โขง-ล่าง	เมือง	มุกดาหาร	13.00	2.32	2.49	2.65	2.80	2.90
E.23	ชี	เมือง	ชัยภูมิ	11.50	3.48	3.42	3.45	3.50	3.56
E.16A	ชี	เมือง	ขอนแก่น	500	-	-	-	-	-
E.8A	ชี	เมือง	มหาสารคาม	9.30	4.20	4.20	4.15	4.20	4.20
E.18	ชี	ทุ่งเขา หลวง	ร้อยเอ็ด	600	-	-	-	-	-
E.20A	ชี	มหาชัย ชนะ	ยโสธร	10.60	3.61	3.56	3.66	3.68	3.80
M.2A	มูล	เฉลิมพระ เกียรติ	นครราชสีมา	990	-	-	-	-	-
M.6A	มูล	สตึก	บุรีรัมย์	9.50	2.22	2.18	2.14	2.11	2.76
M.4	มูล	ท่าตูม	สุรินทร์	1,003	34.8	33.2	31.6	30.4	70.0
M.5	มูล	รามัญ	ศรีสะเกษ	10.0	4.13	3.76	3.93	3.96	4.05
M.7	มูล	เมือง	อุบลราชธานี	1,154	79.0	28.4	40.0	43.0	58.5
				6.20	2.08	2.05	2.00	2.00	2.00
				157	0.00	0.00	0.00	0.00	0.00
				6.00	0.66	0.79	0.85	0.85	0.82
				440	0.00	0.00	0.00	0.00	0.00
				6.30	0.60	0.78	*	*	0.80
				494	-	-	-	-	-
				8.10	1.85	1.80	1.46	1.45	1.50
				903	-	-	-	-	-
				7.00	1.75	1.80	1.80	1.80	1.91
				2,300	60.50	64.00	64.00	64.00	72.90

สถานีห้วยหลวง ต.หม่ม อ.เมือง
จ.อุดรธานี(ลุ่มน้ำโขง)



สถานีบ้านตลปักษ์น้ำ ต.ไชยบุรี อ.ท่าอุเทน
จ.นครพนม (ลุ่มน้ำโขง)



สถานีบ้านเหล่ากชุมต.คอนหัน อ.เมือง
จ.ขอนแก่น(ลุ่มน้ำชี)



สถานีสตึกต.สตึกอ.สตึก
จ.บุรีรัมย์ (ลุ่มน้ำมูล)





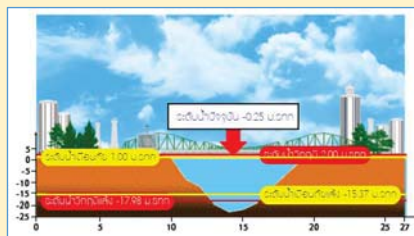
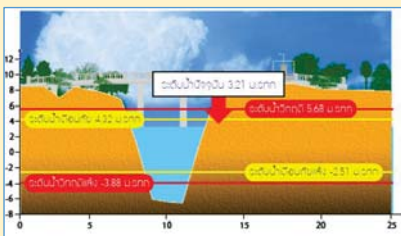
สถานการณ์น้ำ

- แม่น้ำเจ้าพระยาที่สถานีวัดระดับน้ำ C2 อ.เมือง จ.นครสวรรค์ มีปริมาณน้ำไหลผ่าน 1373 ลบ.ม./วินาที ระดับน้ำ +21.58 ม.รทก. ต่ำกว่าตลิ่ง 8.70 เมตร
- เขื่อนเจ้าพระยามีปริมาณน้ำไหลผ่าน 649 ลบ.ม./วินาที ระดับน้ำเหนือเขื่อน + 16.75 ม.รทก. ระดับน้ำท้ายเขื่อน + 10.15 ม.รทก.

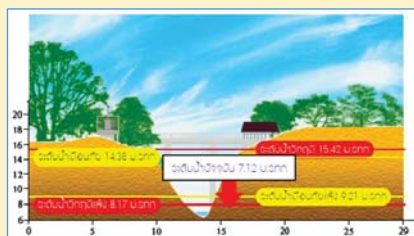
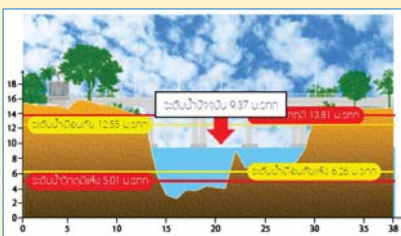


สถานีโทรมาตรในลุ่มน้ำเจ้าพระยา ได้แก่

1. สถานีอ่างทอง อ.เมือง จ.อ่างทอง (เพิ่มขึ้น)
2. สถานีสะพานพุทธยอดฟ้า อ.ธัญบุรี กทม. (เพิ่มขึ้น)



3. สถานีวัดโคกรังจันท์ อ.สรรพยา จ.ชัยนาท (ลดลง)
4. สถานีวัดทรงสวาย อ.วัดสิงห์ จ.ชัยนาท (เพิ่มขึ้น)



รวดเร็ว มีคุณภาพ โปร่งใส มีคุณธรรม

รายงานสถานการณ์น้ำลุ่มน้ำเจ้าพระยา
วันที่ 23 พฤษภาคม 2560

1) สภาพภูมิอากาศ

ลักษณะอากาศทั่วไป (ที่มา: กรมอุตุนิยมวิทยา)

พยากรณ์อากาศ 24 ชั่วโมงข้างหน้า ภาคใต้และภาคตะวันออกเฉียงมีฝนตกต่อเนื่องและมีฝนตกหนักบางแห่ง ขอให้ประชาชนบริเวณดังกล่าวระวังอันตรายจากฝนที่ตกสะสมที่จะเกิดขึ้นในระยะนี้ ส่วนภาคเหนือภาคตะวันออกเฉียงเหนือ ภาคกลางและภาคตะวันออกจะมีฝนตกบางแห่ง

สภาพอากาศภาคกลาง มีเมฆเป็นส่วนมาก กับมีฝนฟ้าคะนอง ร้อยละ 20 ของพื้นที่ ส่วนมากบริเวณจังหวัดกาญจนบุรี สุพรรณบุรี และราชบุรี อุณหภูมิต่ำสุด 26-27 องศาเซลเซียส อุณหภูมิสูงสุด 35-37 องศาเซลเซียส ลมตะวันตกเฉียงใต้ ความเร็ว 10-30 กม./ชม. ในวันที่ 22-23 พ.ค. มีฝนฟ้าคะนองร้อยละ 20-30 ของพื้นที่ ส่วนในช่วงวันที่ 24-28 พ.ค. มีฝนฟ้าคะนองร้อยละ 60-70 ของพื้นที่ และมีฝนตกหนักบางพื้นที่ อุณหภูมิต่ำสุด 24-27 องศาเซลเซียส อุณหภูมิสูงสุด 30-36 องศาเซลเซียส ลมตะวันตกเฉียงใต้ ความเร็ว 10-30 กม./ชม.



แผนที่อากาศ วันที่ 23 พ.ค. 2560 เวลา 07.00 น.

ภาพถ่ายจากดาวเทียม วันที่ 23 พ.ค. 2560

2) สถานการณ์ฝน

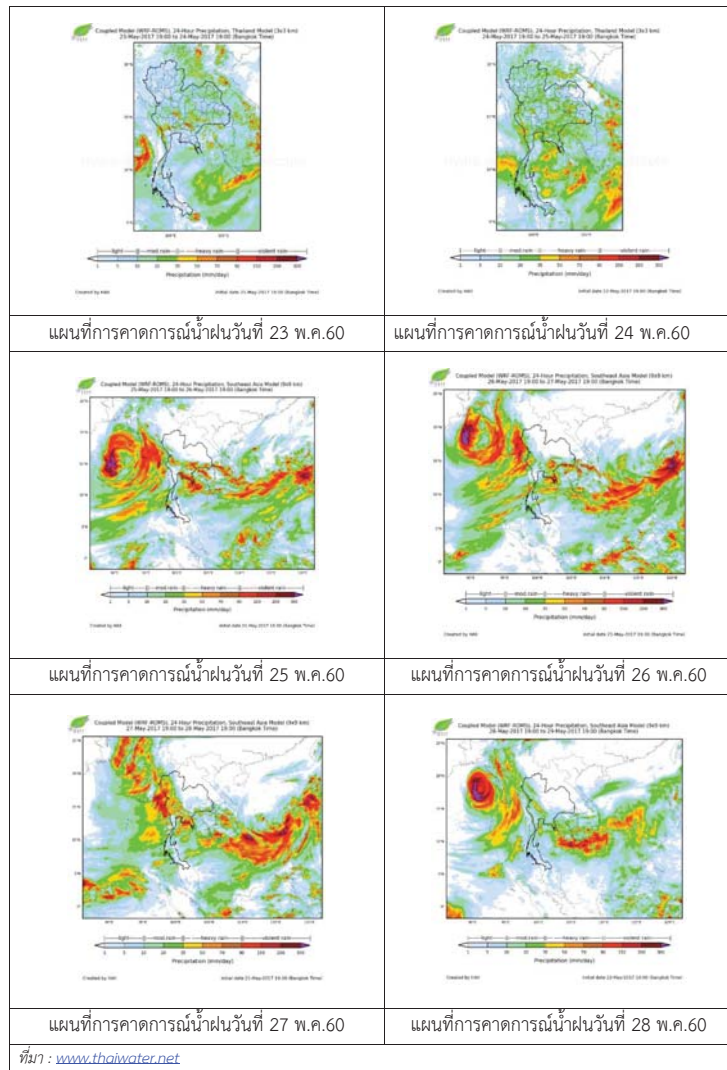
จากข้อมูลสถานการณ์ฝนในพื้นที่ลุ่มน้ำเจ้าพระยาของวันที่ 22 พฤษภาคม 2560 จากกรมทรัพยากรน้ำ กรมอุตุนิยมวิทยา กรมชลประทาน และสถาบันสารสนเทศทรัพยากรน้ำและการเกษตร (องค์การมหาชน) พบว่ามีฝนตกในพื้นที่จ. สมุทรปราการ และกรุงเทพฯ

ข้อมูลสถานการณ์ฝนในพื้นที่ลุ่มน้ำเจ้าพระยา ณ วันที่ 23 พฤษภาคม 2560 เวลา 07.00 น.

ลำดับ	สถานี	23 พ.ค. 2560
1	อ.บางพลี จ.สมุทรปราการ	24.0
2	สำนักงานเขตหนองจอก กทม.	1.5

หมายเหตุ “ฝ” คือ ฝนวัดปริมาณไม่ได้ (ต่ำกว่า 0.1 มิลลิเมตร)

สถานการณ์น้ำฝน



3) ข้อมูลปริมาณน้ำในลำน้ำ

ลุ่มน้ำเจ้าพระยา ปัจจุบันสถานการณ์น้ำในลำน้ำโดยทั่วไปยังคงอยู่ในภาวะปกติ และในบางพื้นที่มีระดับน้ำลดลงกว่าเมื่อก่อน

สถานการณ์น้ำท่า (21 - 23 พ.ค. 2560 ที่มา: กรมชลประทาน)

สถานี	แม่น้ำ	อำเภอ	จังหวัด	ระดับ	อาทิตย์	จันทร์	อังคาร
				ตลิ่ง	21	22	23
				ปริมาณน้ำ (ลบ.ม./วิ.)	พ.ค.	พ.ค.	พ.ค.
C.2	เจ้าพระยา	เมือง	นครสวรรค์	26.20	21.80	21.76	21.58
				3,590	1450	1436	1373
C.13	เขื่อนเจ้าพระยา	สรรพยา	ชัยนาท	15.77	16.70	16.74	16.75
				2,840	609	599	649
C.3	เจ้าพระยา	เมือง	สิงห์บุรี	11.70	5.97	6.87	6.74
				2,340	546	624	611
C.35	เจ้าพระยา	พระนครศรีอยุธยา	พระนครศรีอยุธยา	4.58	1.35	1.81	1.62
				1,155	*	*	*
C.36	คลองบางหลวง	บางบาล	พระนครศรีอยุธยา	4.00	1.12	1.86	2.10
				404	*	*	*
C.37	คลองบางบาน	บางบาล	พระนครศรีอยุธยา	3.80	0.94	1.45	1.63
				134	*	*	*

ข้อมูลระดับน้ำ 23 พ.ค. 2560 ที่มา: กรมทรัพยากรน้ำ

สถานี	ตำบล	อำเภอ	จังหวัด	ระดับตลิ่ง (ต่ำสุด)	อาทิตย์	จันทร์	อังคาร	แนวโน้ม
					21 พ.ค.	22 พ.ค.	23 พ.ค.	
วัดทรงสวย	หนองน้อย	วัดสิงห์	ชัยนาท	16.45	6.12	7.11	7.12	เพิ่มขึ้น
วัดโคกจันทร์	โพนางคำ	สรรพยา	ชัยนาท	14.93	4.88	9.51	9.37	ลดลง
อ่างทอง	บางแก้ว	เมือง	อ่างทอง	8.46	0.70	3.16	3.21	เพิ่มขึ้น
สะพานพุทธยอดฟ้า	วัดกัลยาณ์	ธนบุรี	กทม.	2.90	-0.54	-0.50	-0.25	เพิ่มขึ้น

สถานีสะพานพระพุทธยอดฟ้า ต.วัดกัลยาณ์ อ.ธนบุรี
จ.กรุงเทพฯ (ลุ่มน้ำเจ้าพระยา)



สถานีสะพานปรีดี-อารัง ต.หัวรอ อ.พระนครศรีอยุธยา
จ.พระนครศรีอยุธยา (ลุ่มน้ำเจ้าพระยา)



สถานีโคกจันทร์ - ต.โพธิ์นางคำ อ.สรรพยา
จ.ชัยนาท (ลุ่มน้ำเจ้าพระยา)



สถานีบ้านยางมณี ต.องครักษ์ อ.โพธิ์ทอง
จ.อ่างทอง (ลุ่มน้ำเจ้าพระยา)



9

ปริมาณน้ำในลำน้ำของคลองต่างๆ ในพื้นที่ลุ่มน้ำเจ้าพระยา

4) สรุป

สถานการณ์ในลุ่มน้ำเจ้าพระยาส่วนใหญ่เข้าสู่ภาวะปกติ และในบางพื้นที่มีระดับน้ำสูงขึ้นกว่าเมื่อวานเล็กน้อย โดยระดับน้ำเขื่อนเจ้าพระยามีปริมาณน้ำไหลผ่าน 649 ลบ.ม./วินาที ระดับน้ำเหนือเขื่อน +16.75 ม.รทก. ระดับน้ำท้ายเขื่อน +10.15 ม.รทก.

วันที่ 23 พฤษภาคม 2560

สถานการณ์น้ำ

- ลุ่มน้ำบางปะกง ปัจจุบันสถานการณ์น้ำในลำน้ำ โดยทั่วไปยังคงอยู่ในภาวะปกติ (ระดับน้ำต่ำกว่าระดับตลิ่งต่ำสุด) ระดับน้ำในลำน้ำส่วนใหญ่มีแนวโน้มลดลง

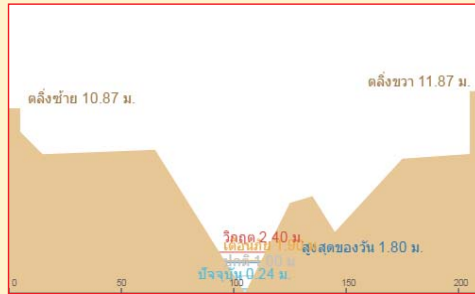
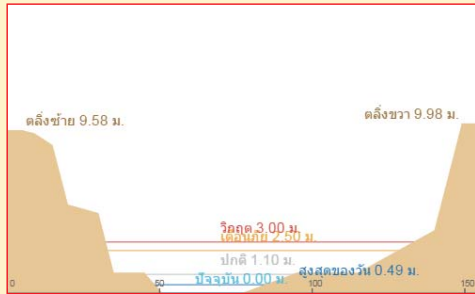
พื้นที่ประสบภัยแล้งในพื้นที่ลุ่มน้ำบางปะกง

- ไม่มีพื้นที่ประสบภัยแล้ง

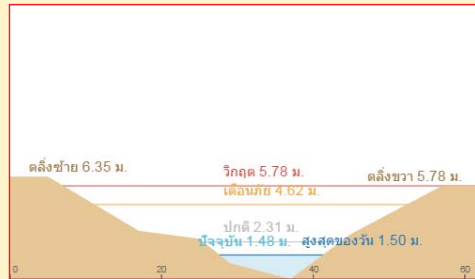
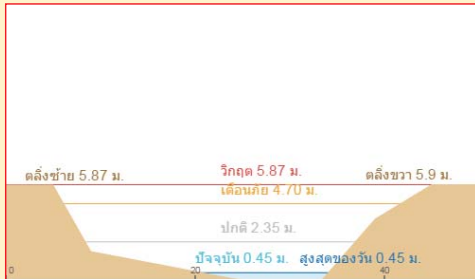


ระดับน้ำของสถานีโทรมาตรในพื้นที่

1. สถานีบ้านบางขนาก อ.บางน้ำเปรี้ยว จ.ฉะเชิงเทรา (ลดลง)
2. สถานีบ้านโยธะกา อ.บ้านสร้าง จ.ปราจีนบุรี (ลดลง)



3. สถานีป่าชะ อ.บ้านนา จ.นครนายก (ทรงตัว)
4. สถานีบ้านทุ่งยายชี อ.ท่าตะเกียบ จ.ฉะเชิงเทรา (ทรงตัว)



รายงานสถานการณ์น้ำลุ่มน้ำบางปะกง
วันที่ 23 พฤษภาคม 2560

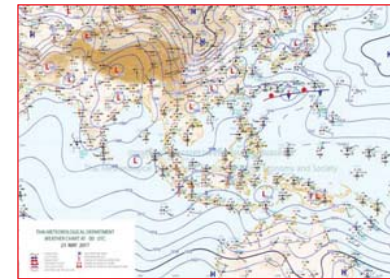
- 1) สภาพภูมิอากาศ (ที่มา: กรมอุตุนิยมวิทยา)

ลักษณะอากาศทั่วไป

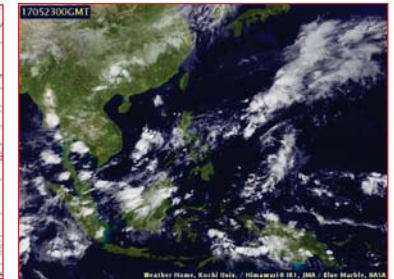
พยากรณ์อากาศ 24 ชั่วโมงข้างหน้า ภาคใต้และภาคตะวันออกเฉียงใต้ยังคงมีฝนตกต่อเนื่องและมีฝนตกหนักบางแห่ง ส่วนภาคเหนือ ภาคตะวันออกเฉียงเหนือ และภาคกลางจะมีฝนตกบางแห่ง

สภาพอากาศภาคตะวันออก

มีเมฆเป็นส่วนมาก กับมีฝนฟ้าคะนอง ร้อยละ 40 ของพื้นที่ และมีฝนตกหนักบางแห่ง ส่วนมากบริเวณจังหวัดชลบุรี ระยอง จันทบุรี และตราด อุณหภูมิต่ำสุด 25-29 องศาเซลเซียส อุณหภูมิสูงสุด 32-36 องศาเซลเซียส ลมตะวันออกเฉียงใต้ ความเร็ว 15-35 กม./ชม. ทะเลมีคลื่นสูง 1-2 เมตร บริเวณที่มีฝนฟ้าคะนองคลื่นสูงมากกว่า 2 เมตร



แผนที่อากาศ วันที่ 23 พ.ค. 2560 เวลา 07.00 น.



ภาพถ่ายจากดาวเทียม วันที่ 23 พ.ค. 2560 เวลา 07.00 น.

- 2) สถานการณ์ฝน

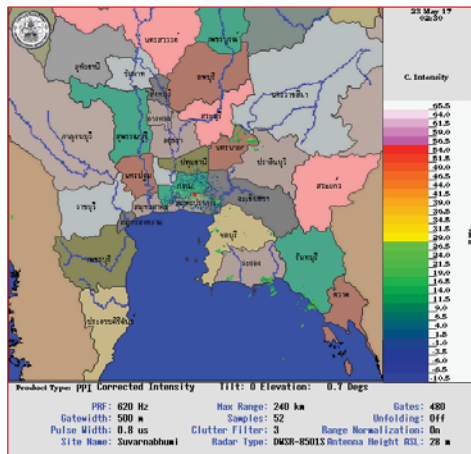
จากข้อมูลสถานการณ์ฝนในพื้นที่ลุ่มน้ำบางปะกงของวันที่ 23 พฤษภาคม จากกรมทรัพยากรน้ำ กรมอุตุนิยมวิทยา และสถาบันสารสนเทศทรัพยากรน้ำและการเกษตร (องค์การมหาชน) พบว่า มีฝนตกเล็กน้อยในบางพื้นที่ โดยบริเวณอำเภอบางน้ำเปรี้ยว ท่าตะเกียบ แปลงยาว และสนามชัยเขต จังหวัดฉะเชิงเทรา บริเวณอำเภอบ่อทอง จังหวัดชลบุรี มีปริมาณฝน 0.3 – 5.3 มม.

“ใฝ่รู้มีคุณธรรมรับผิดชอบต่อสังคม”

ข้อมูลสถานการณ์ฝนในพื้นที่ลุ่มน้ำบางปะกง ณ วันที่ 23 พฤษภาคม 2560 เวลา 07.00 น.

ลำดับ	สถานี	ปริมาณฝน (มม.)
1	บ้านท่าข้าม ต.บ้านท่าข้าม อ.บางปะกง จ.ฉะเชิงเทรา	0.0
2	บ้านโศธร ต.หน้าเมือง อ.เมือง จ.ฉะเชิงเทรา	0.0
3	บ้านบางขนาก ต.บางขนาก อ.บางน้ำเปรี้ยว จ.ฉะเชิงเทรา	2.0
4	บ้านโยธะกา ต.บางเตย อ.บ้านสร้าง จ.ปราจีนบุรี	0.0
5	บ้านใหม่ ต.ศรีนาวา อ.เมือง จ.นครนายก	*
6	บ้านทุ่งยายชี ต.ท่าตะเกียบ อ.ท่าตะเกียบ จ.ฉะเชิงเทรา	5.3
7	บ้านทุ่งกระทราย ต.เกาะจันทร์ อ.กึ่งเกาะจันทร์ จ.ชลบุรี	0.0
8	บ้านป่าชะ ต.ป่าชะ อ.บ้านนา จ.นครนายก	0.0
9	บ้านวังกะจะ ต.วังเย็น อ.แปลงยาว จ.ฉะเชิงเทรา	1.0
10	บ้านชะอม ต.ชะอม อ.แก่งคอย จ.สระบุรี	0.0
11	บ้านช่องมะเฟือง ต.หนองรี อ.เมืองชลบุรี จ.ชลบุรี	0.0
12	บ้านช่อง ต.วัดสุวรรณ อ.บ่อทอง จ.ชลบุรี	0.3
13	บ้านข้าป่างาม ต.ท่ากระดาน อ.สนามชัยเขต จ.ฉะเชิงเทรา	0.3
14	บ้านนางรอง ต.สาริกา อ.เมืองนครนายก จ.นครนายก	0.0

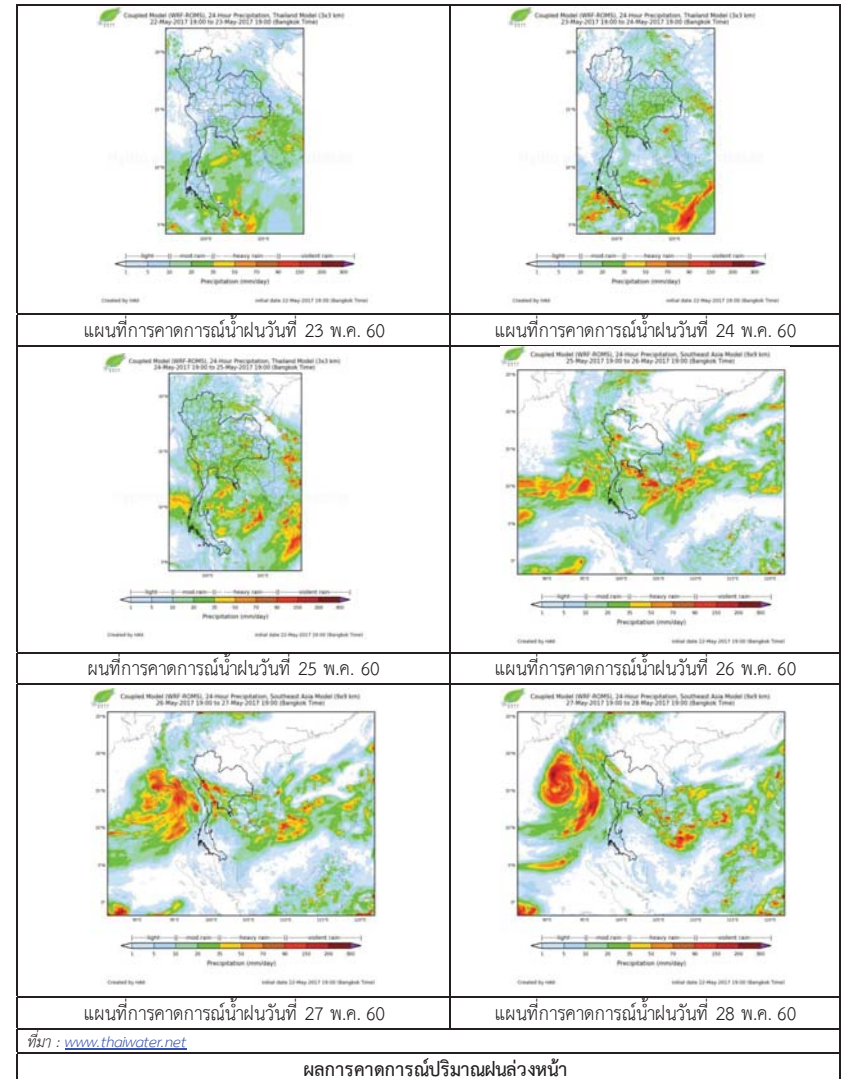
หมายเหตุ “#” คือ ฝนวัดปริมาณไม่ได้ (ต่ำกว่า 0.1 มิลลิเมตร), “*” คือ ไม่ได้รับข้อมูล



ภาพเรดาร์ตรวจอากาศ “สถานีสุวรรณภูมิ” ณ วันที่ 23 พฤษภาคม 2560 เวลา 09.30 น.

(ที่มา : กรมอุตุนิยมวิทยา)

สถานการณ์น้ำฝน



3) ข้อมูลปริมาณน้ำในลำน้ำ

ลุ่มน้ำบางปะกง ปัจจุบันสถานการณ์น้ำในลำน้ำโดยทั่วไปยังคงอยู่ในภาวะปกติ (ระดับน้ำต่ำกว่าระดับตลิ่งต่ำสุด) ระดับน้ำในลำน้ำส่วนใหญ่มีแนวโน้มลดลง

สถานการณ์น้ำท่า (19 – 23 พ.ค. 2560 ที่มา: กรมชลประทาน เวลา 06.00 น.)

สถานี	อำเภอ	จังหวัด	ระดับน้ำ (ม.)	ศุกร์	เสาร์	อาทิตย์	จันทร์	อังคาร	แนวโน้ม
			ปริมาณน้ำ (ลบ.ม./วิ.)	19 พ.ค.	20 พ.ค.	21 พ.ค.	22 พ.ค.	23 พ.ค.	
Kgt.19A	พนัสนิคม	ชลบุรี	4.8	1.66	1.70	1.68	1.67	1.67	ทรงตัว
			*	*	*	*	*	*	
Kgt.30	เทศบาลเมือง	ฉะเชิงเทรา	1.70	0.18	0.25	0.45	0.50	0.58	เพิ่มขึ้น
			น้ำหนุน	*	*	*	*	*	
Ny.1B	เมือง	นครนายก	8.81	4.42	4.23	4.07	4.14	4.06	ลดลง
			206	13.6	8.75	5.40	6.80	5.20	
Ny.3	บ้านนา	นครนายก	6.26	1.10	1.12	1.12	1.13	1.10	ลดลง
			ติดฝาย	*	*	*	*	*	
Ny.4	เมือง	ปราจีนบุรี	3.37	0.80	0.58	0.58	0.40	0.30	ลดลง
			177	*	*	*	*	*	
Ny.7	เมือง	นครนายก	5.38	3.58	3.52	3.50	3.54	3.51	ลดลง
			*	*	*	*	*	*	

หมายเหตุ * ไม่มีข้อมูล

ข้อมูลระดับน้ำจากระบบตรวจวัดสภาพทางไกลอัตโนมัติลุ่มน้ำบางปะกง-ปราจีนบุรี กรมทรัพยากรน้ำ ประจำวันที่ 23 พ.ค. 2560

ข้อมูลระดับน้ำ (21 – 23 พ.ค. 2560 ที่มา: กรมทรัพยากรน้ำ เวลา 07.00 น.)

สถานี	ตำบล	อำเภอ	จังหวัด	ระดับตลิ่ง (ต่ำสุด)	อาทิตย์	จันทร์	อังคาร	แนวโน้ม
					21 พ.ค.	22 พ.ค.	23 พ.ค.	
บ้านบางขนาก	บางขนาก	บางน้ำเปรี้ยว	ฉะเชิงเทรา	9.58	0.09	1.62	0.07	ลดลง
บ้านโยธะกา	บางเตย	บ้านสร้าง	ปราจีนบุรี	10.87	1.79	1.79	1.14	ลดลง
บ้านป่าชะ	ป่าชะ	บ้านนา	นครนายก	5.87	0.45	0.45	0.45	ทรงตัว
บ้านทุ่งยายชี	ท่าตะเกียบ	ท่าตะเกียบ	ฉะเชิงเทรา	5.78	1.48	1.48	1.48	ทรงตัว

4) สรุป

สถานการณ์น้ำในลุ่มน้ำบางปะกงประจำวันที่ 23 พฤษภาคม 2560 อยู่ในภาวะปกติ และระดับน้ำในลำน้ำส่วนใหญ่มีแนวโน้มลดลง

วันที่ 23 พฤษภาคม 2560

สถานการณ์น้ำ

- ลุ่มน้ำทะเลสาบสงขลา ปัจจุบันสถานการณ์น้ำในลำน้ำ โดยทั่วไปยังคงอยู่ในภาวะปกติ (ระดับน้ำต่ำกว่าระดับตลิ่งต่ำสุด) ระดับน้ำในลำน้ำส่วนใหญ่มีแนวโน้มเพิ่มขึ้น

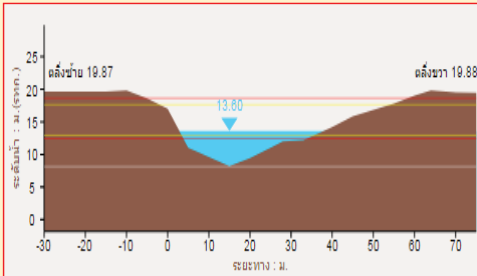
พื้นที่ประสบวิกฤติน้ำในพื้นที่ลุ่มน้ำทะเลสาบสงขลา

- ไม่มีสถานการณ์วิกฤติน้ำในพื้นที่

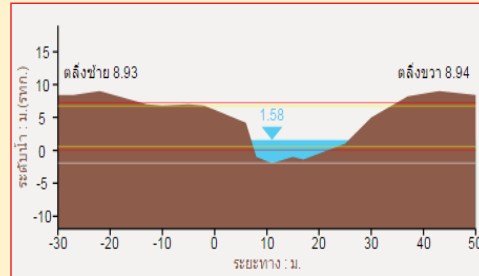


ระดับน้ำของสถานีโทรมาตรในพื้นที่

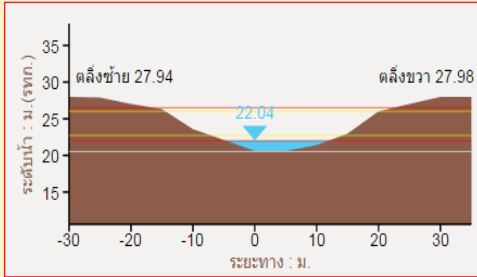
1. สถานีคลองอู่ตะเภาบน อ.สะเดา จ.สงขลา (เพิ่มขึ้น)



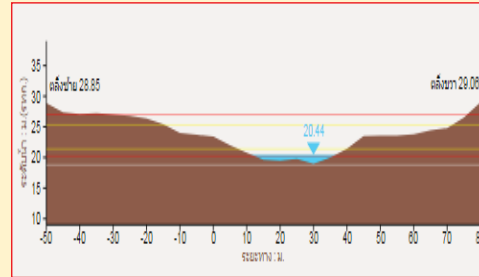
2. สถานีคลองอู่ตะเภาล่าง อ.หาดใหญ่ จ.สงขลา (เพิ่มขึ้น)



3. สถานีคลองตะโหมด(ท่าเขียด) อ.ตะโหมด จ.พัทลุง (ลดลง)



4. สถานีคลองนาท่อม อ.เมือง จ.พัทลุง (ลดลง)

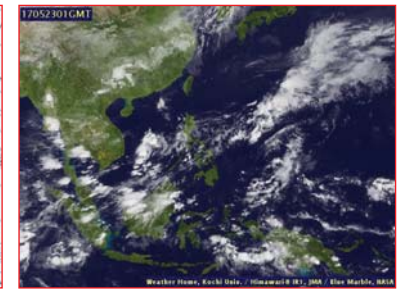


1) สภาพภูมิอากาศ

ลักษณะอากาศทั่วไป (ที่มา: กรมอุตุนิยมวิทยา)

พยากรณ์อากาศ 24 ชั่วโมงข้างหน้า ภาคใต้และภาคตะวันออกเฉียงใต้จะมีฝนตกต่อเนื่องและมีฝนตกหนักบางแห่ง ขอให้ประชาชนบริเวณดังกล่าวระวังอันตรายจากฝนที่ตกสะสมที่จะเกิดขึ้นในระยะนี้ ส่วนภาคเหนือ ภาคตะวันออกเฉียงเหนือ และภาคกลางจะมีฝนตกบางแห่ง

สภาพอากาศภาคใต้ฝั่งตะวันออก มีเมฆเป็นส่วนมาก กับมีฝนฟ้าคะนอง ร้อยละ 40 ของพื้นที่ ส่วนมากบริเวณจังหวัดชุมพร สุราษฎร์ธานี นครศรีธรรมราช พัทลุง สงขลา ปัตตานี ยะลา และนราธิวาส อุณหภูมิต่ำสุด 23-27 องศาเซลเซียส อุณหภูมิสูงสุด 34-36 องศาเซลเซียส ผลคาดการณ์ปริมาณน้ำฝนล่วงหน้า 1-7 วัน มีฝนฟ้าคะนองร้อยละ 40-60 ของพื้นที่ ตลอดช่วง กับมีฝนตกหนักบางแห่ง ในวันที่ 22-24 พ.ค. ในช่วงวันที่ 25-28 พ.ค. ลมตะวันตกเฉียงใต้ ความเร็ว 20-35 กม./ชม. ทะเลมีคลื่นสูง 1-2 เมตร ห่างฝั่งคลื่นสูงประมาณ 2 เมตร อุณหภูมิต่ำสุด 23-26 องศาเซลเซียส อุณหภูมิสูงสุด 30-35 องศาเซลเซียส



แผนที่อากาศ วันที่ 23 พ.ค. 2560 เวลา 07.00 น.

ภาพถ่ายจากดาวเทียม วันที่ 23 พ.ค. 2560

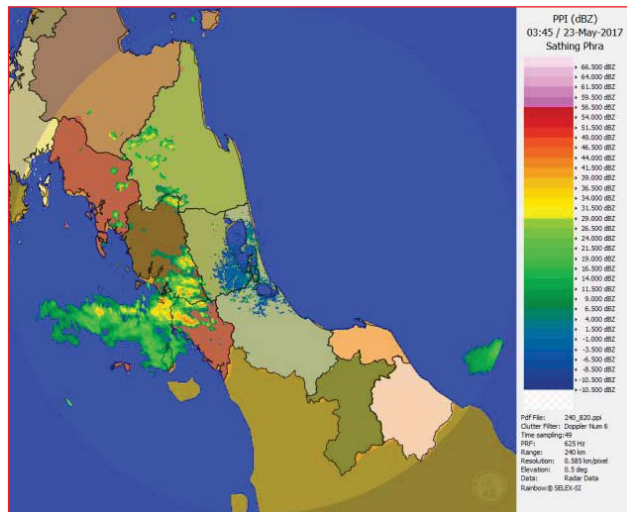
2) สถานการณ์ฝน

จากข้อมูลสถานการณ์ฝนในพื้นที่ลุ่มน้ำทะเลสาบสงขลาของวันที่ 23 พฤษภาคม 2560 จากกรมทรัพยากรน้ำ กรมอุตุนิยมวิทยา กรมชลประทาน และสถาบันสารสนเทศทรัพยากรน้ำและการเกษตร (องค์การมหาชน) พบว่า มีฝนตกในบางพื้นที่และตกหนักบางแห่ง บริเวณอำเภอปากพะยูน บางแก้ว กงหรา และอำเภอเมือง จังหวัดพัทลุง บริเวณอำเภอหาดใหญ่ นาหม่อม บางกล่ำ กระแสสินธุ์ สะเดา ความชื้นและอำเภอคลองหอยโข่ง จังหวัดสงขลา ปริมาณฝน 2.2 – 81.2 มิลลิเมตร

ข้อมูลสถานการณ์ฝนในพื้นที่ลุ่มน้ำทะเลสาบสงขลา ณ วันที่ 23 พฤษภาคม 2560 เวลา 07.00 น.

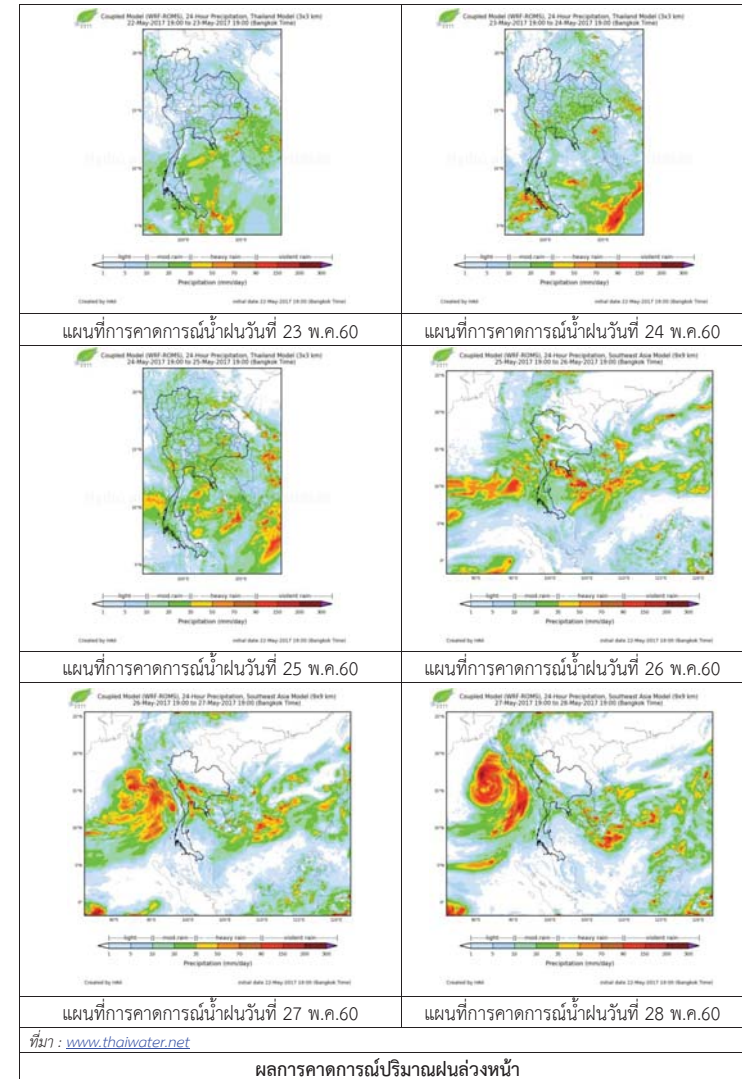
ลำดับ	สถานี	ปริมาณฝน (มม.)
1	อ.ปากพูน จ.พัทลุง	30.5
2	อ.บางแก้ว จ.พัทลุง	21.4
3	อ.งหรา จ.พัทลุง	2.8
4	พัทลุง สกข. ต.ลำปำ อ.เมือง จ.พัทลุง	2.2
5	คอหงส์ สกข. ต.คอหงส์ อ.หาดใหญ่ จ.สงขลา	81.2
6	อ.นาหม่อม จ.สงขลา	38.5
7	อ.บางกล่ำ จ.สงขลา	15.6
8	อ.กระเส็นนิจ จ.สงขลา	9.0
9	บ้านทุ่งปราบ อ.สะเตา จ.สงขลา	58.0
10	อ.ควนเนียง จ.สงขลา	20.2
11	ต.คลองหอยโข่ง อ.หาดใหญ่ จ.สงขลา	27.2
12	บ้านบางศาลา อ.คลองหอยโข่ง จ.สงขลา	28.4

หมายเหตุ “ฝน” คือ ฝนวัดปริมาณไม่ได้ (ต่ำกว่า 0.1 มิลลิเมตร)



ภาพเรดาร์ตรวจอากาศ “สทิงพระ” ณ วันที่ 23 พฤษภาคม 2560 (ที่มา : กรมอุตุนิยมวิทยา)

สถานการณ์น้ำฝน



3) ข้อมูลปริมาณน้ำในลำน้ำ

ลุ่มน้ำทะเลสาบสงขลา ปัจจุบันสถานการณ์น้ำในลำน้ำโดยทั่วไปยังคงอยู่ในภาวะปกติ (ระดับน้ำต่ำกว่าระดับตลิ่งต่ำสุด) ระดับน้ำในลำน้ำส่วนใหญ่มีแนวโน้มเพิ่มขึ้น

สถานการณ์น้ำท่า (19 – 23 พ.ค. 2560 ที่มา: กรมชลประทาน)

สถานี	แม่น้ำ	อำเภอ	จังหวัด	ระดับตลิ่ง	ศุกร์	เสาร์	อาทิตย์	จันทร์	อังคาร
				ปริมาณน้ำ(ลบ.ม./ว.)	19 พ.ค.	20 พ.ค.	21 พ.ค.	22 พ.ค.	23 พ.ค.
X.170	คลองลำ	ศรีนครินทร์	พัทลุง	25.20	20.74	20.46	20.39	20.62	20.52
				580.00	19.20	10.80	8.70	15.60	12.60
X.265	คลองน่วย	เมือง	พัทลุง	8.00	7.20	6.98	6.50	6.50	6.92
				7.00	*	*	*	*	*
X.174	คลองหวัะ	หาดใหญ่	สงขลา	8.88	4.57	4.56	4.56	4.55	4.71
				388.00	1.05	1.00	1.00	0.95	1.86
X.173A	คลองอู่ตะเภา	สะเดา	สงขลา	15.90	12.59	12.16	11.82	11.56	12.14
				258.00	42.80	34.20	27.76	23.36	33.80
X.90	คลองอู่ตะเภา	คลองหอยโข่ง	สงขลา	8.00	3.13	3.04	2.93	2.89	3.08
				580.00	41.20	37.60	33.20	31.60	39.20
X.44	คลองอู่ตะเภา	หาดใหญ่	สงขลา	7.40	1.22	0.95	0.78	0.65	1.08
				582.00	30.80	22.50	17.40	14.00	26.40

หมายเหตุ * หมายถึง ไม่มีข้อมูล

ข้อมูลระดับน้ำจากระบบตรวจวัดสภาพทางไกลอัตโนมัติลุ่มน้ำทะเลสาบสงขลา กรมทรัพยากรน้ำ ประจำวันที่ 23 พฤษภาคม 2560

ข้อมูลระดับน้ำ (21 – 23 พ.ค. 2560 ที่มา: กรมทรัพยากรน้ำ)

สถานี	ตำบล	อำเภอ	จังหวัด	ระดับตลิ่ง (ต่ำสุด)	อาทิตย์	จันทร์	อังคาร	แนวโน้ม (เพิ่ม/ลด)
					21 พ.ค.	22 พ.ค.	23 พ.ค.	
คลองอู่ตะเภาตอนบน	พังงา	สะเดา	สงขลา	19.87	13.16	13.11	13.39	เพิ่มขึ้น
คลองอู่ตะเภาตอนล่าง	หาดใหญ่	หาดใหญ่	สงขลา	8.93	0.95	0.89	1.29	เพิ่มขึ้น
คลองรัตภูมิ	กำแพงเพชร	รัตภูมิ	สงขลา	22.62	13.67	13.92	13.62	ลดลง
คลองตะโหมด(ท่าเขียด)	แม่ขรี	ตะโหมด	พัทลุง	27.94	22.12	22.11	22.10	ลดลง
คลองนาท่อม	ร่มเมือง	เมือง	พัทลุง	28.85	20.43	20.59	20.53	ลดลง

ปริมาณน้ำในลำน้ำของคลองต่างๆ ในพื้นที่ลุ่มน้ำทะเลสาบสงขลา วันที่ 23 พฤษภาคม 2560



สถานีคลองอู่ตะเภาตอนล่าง - ต.หาดใหญ่ อ.หาดใหญ่ จ.สงขลา (ลุ่มน้ำทะเลสาบสงขลา)



สถานีคลองตะโหมด (ท่าเขียด) - ต.แม่ขรี อ.ตะโหมด จ.พัทลุง (ลุ่มน้ำทะเลสาบสงขลา)



สถานีลำปำ - ต.ลำปำ อ.เมือง จ.พัทลุง (ลุ่มน้ำทะเลสาบสงขลา)

4) สรุป

สถานการณ์น้ำในลุ่มน้ำทะเลสาบสงขลาประจำวันที่ 23 พฤษภาคม 2560 อยู่ในภาวะปกติ และระดับน้ำในลำน้ำส่วนใหญ่มีแนวโน้มเพิ่มขึ้น

รายงานระดับน้ำจากกล้อง CCTV



รายงานระดับน้ำจากกล้อง CCTV

ณ. วันที่ 23 พฤษภาคม พ.ศ. 2560

เวลา 08.30 น.



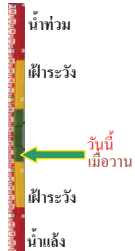
สรุปสถานการณ์น้ำในลำน้ำสายหลัก

- สะพานพระแม่ย่า - อ.เมือง จ.สุโขทัย (ลุ่มน้ำยม) สถานการณ์น้ำปกติ
- สะพานท่าเสา อ.เมือง จ.อุตรดิตถ์ (ลุ่มน้ำน่าน) สถานการณ์น้ำปกติ
- เทศบาล ต.นาแก - อ.นาแก จ.นครพนม (ห้วยน้ำก่ำ/โขงอีสาน) สถานการณ์น้ำปกติ
- บ้านเหล่านกขุม - อ.เมือง จ.ขอนแก่น (ลุ่มน้ำชี) สถานการณ์น้ำปกติ
- สตึก - อ.สตึก จ.บุรีรัมย์ (ลุ่มน้ำมูล) สถานการณ์น้ำปกติ
- เสนา อ.เสนา จ.พระนครศรีอยุธยา (ลุ่มน้ำเจ้าพระยา) สถานการณ์น้ำปกติ
- วัดพระรูป - อ.เมือง จ.สุพรรณบุรี (ลุ่มน้ำท่าจีน) สถานการณ์น้ำปกติ
- เทศบาลเมืองเพชรบุรี - อ.เมือง จ.เพชรบุรี (ลุ่มน้ำเพชรบุรี) สถานการณ์น้ำปกติ
- สถานีอุตตะกาดอนล่าง - อ.หาดใหญ่ จ.สงขลา (ลุ่มน้ำทะเลสาบสงขลา) สถานการณ์น้ำปกติ

สะพานศรีสังขาลย์ - อ.ศรีสังขาลย์ จ.สุโขทัย (ลุ่มน้ำยม)



ระดับน้ำปัจจุบัน 60.50 ม.รทก.
 ระดับตลิ่งต่ำสุด 71.78 ม.รทก.
 ระดับท้องน้ำ 58.48 ม.รทก.



สะพานพระแม่ย่า - อ.เมือง จ.สุโขทัย (ลุ่มน้ำยม)



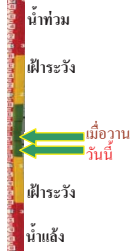
ระดับน้ำปัจจุบัน 45.60 ม.รทก.
 ระดับตลิ่งต่ำสุด 48.59 ม.รทก.
 ระดับท้องน้ำ 41.13 ม.รทก.



สะพานท่าเสา - อ.เมือง จ.อุตรดิตถ์ (ลุ่มน้ำน่าน)



ระดับน้ำปัจจุบัน 53.65 ม.รทก.
 ระดับตลิ่งต่ำสุด 56.91 ม.รทก.
 ระดับท้องน้ำ 47.80 ม.รทก.



สะพานเฉลิมพระเกียรติ ร.9 72 พรรษา อ.บางมูลนาก จ.พิจิตร (ลุ่มน้ำน่าน)



ระดับน้ำปัจจุบัน 22.75 ม.รทก.
 ระดับตลิ่งต่ำสุด 27.23 ม.รทก.
 ระดับท้องน้ำ 16.56 ม.รทก.



สะพานสุพรรณกัลยา - อ.เมือง จ.พิษณุโลก (ลุ่มน้ำน่าน)



ระดับน้ำปัจจุบัน 37.10 ม.รทก.
 ระดับตลิ่งต่ำสุด 44.52 ม.รทก.
 ระดับท้องน้ำ 32.51 ม.รทก.



เทศบาล ต.นาแก - อ.นาแก จ.นครพนม (ห้วยน้ำก่ำ/โขงอีสาน)



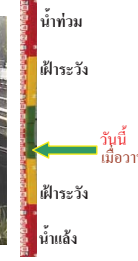
ระดับน้ำปัจจุบัน 142.38 ม.รทก.
 ระดับตลิ่งต่ำสุด 144.35 ม.รทก.
 ระดับท้องน้ำ 138.09 ม.รทก.



บ้านเหล่านกขุม - อ.เมือง จ.ขอนแก่น (ลุ่มน้ำชี)



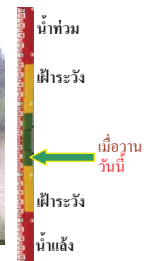
ระดับน้ำปัจจุบัน 145.40 ม.รทก.
 ระดับตลิ่งต่ำสุด 149.71 ม.รทก.
 ระดับท้องน้ำ 141.00 ม.รทก.



สตึก - อ.สตึก จ.บุรีรัมย์ (ลุ่มน้ำมูล)



ระดับน้ำปัจจุบันต่ำกว่าตลิ่ง ม.รทก.
 ระดับตลิ่งต่ำสุด 128.76 ม.รทก.
 ระดับท้องน้ำ 121.50 ม.รทก.



เสนา - อ.เสนา จ.พระนครศรีอยุธยา (ลุ่มน้ำเจ้าพระยา)



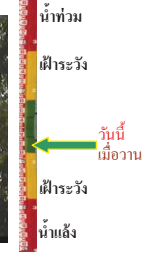
ระดับน้ำปัจจุบัน 2.00 ม.รทก.
 ระดับตลิ่งต่ำสุด - ม.รทก.
 ระดับท้องน้ำ - ม.รทก.



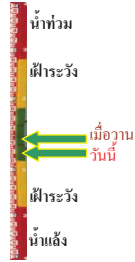
วัดโคกจันทร์ - อ.สรรพยา จ.ชัยนาท (ลุ่มน้ำเจ้าพระยา)



ระดับน้ำปัจจุบัน 6.94 ม.รทก.
 ระดับตลิ่งต่ำสุด - ม.รทก.
 ระดับท้องน้ำ - ม.รทก.

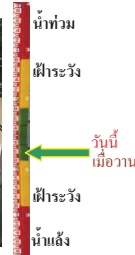


บ้านป้อม - อ.พระนครศรีอยุธยา
จ.พระนครศรีอยุธยา (ลุ่มน้ำเจ้าพระยา)



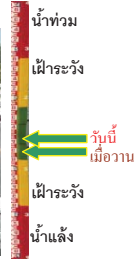
ระดับน้ำปัจจุบัน	1.25 ม.รทก.
ระดับตลิ่งต่ำสุด	- ม.รทก.
ระดับท้องน้ำ	- ม.รทก.

อุทัยใหม่ - อ.เมือง จ.อุทัยธานี
(ลุ่มน้ำสะแกกรัง)



ระดับน้ำปัจจุบัน	17.00 ม.รทก.
ระดับตลิ่งต่ำสุด	- ม.รทก.
ระดับท้องน้ำ	- ม.รทก.

สะพานวัดพระรูป อ.เมือง จ.สุพรรณบุรี
(ลุ่มน้ำท่าจีน)



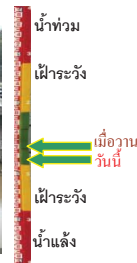
ระดับน้ำปัจจุบัน	2.70 ม.รทก.
ระดับตลิ่งต่ำสุด	3.32 ม.รทก.
ระดับท้องน้ำ	-0.56 ม.รทก.

เทศบาลเมืองเพชรบุรี - อ.เมือง จ.เพชรบุรี
(ลุ่มน้ำเพชรบุรี)



ระดับน้ำปัจจุบัน	1.40 ม.รทก.
ระดับตลิ่งต่ำสุด	4.33 ม.รทก.
ระดับท้องน้ำ	0.01 ม.รทก.

ร.ร.อนุบาลบางสะพาน - อ.บางสะพาน จ.ประจวบคีรีขันธ์
(คลองบางสะพาน/ชายฝั่งทะเลตะวันตก)



ระดับน้ำปัจจุบัน	0.30 ม.รทก.
ระดับตลิ่งต่ำสุด	4.16 ม.รทก.
ระดับท้องน้ำ	-0.14 ม.รทก.

สภ.สุราษฎร์ธานี - อ.เมือง จ.สุราษฎร์ธานี
(ลุ่มน้ำตาปี)



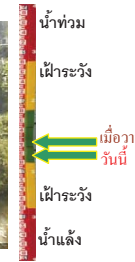
ระดับน้ำปัจจุบันอยู่ต่ำกว่าสตาฟ	ม.รทก.
ระดับตลิ่งต่ำสุด	2.60 ม.รทก.
ระดับท้องน้ำ	-8.58 ม.รทก.

สถานีอุตะภาคอนล่าง - อ.หาดใหญ่ จ.สงขลา
(ลุ่มน้ำทะเลสาบสงขลา)



ระดับน้ำปัจจุบัน	1.50 ม.รทก.
ระดับตลิ่งต่ำสุด	8.93 ม.รทก.
ระดับท้องน้ำ	-1.93 ม.รทก.

สถานีคลองตะโหมด - อ.ตะโหมด จ.พัทลุง
(ลุ่มน้ำทะเลสาบสงขลา)



ระดับน้ำปัจจุบัน	22.00 ม.รทก.
ระดับตลิ่งต่ำสุด	27.94 ม.รทก.
ระดับท้องน้ำ	20.52 ม.รทก.

สถานีลำปำ - อ.เมือง จ.พัทลุง
(ลุ่มน้ำทะเลสาบสงขลา)



ระดับน้ำปัจจุบัน	-1.60 ม.รทก.
ระดับตลิ่งต่ำสุด	1.15 ม.รทก.
ระดับท้องน้ำ	-2.86 ม.รทก.

<http://mekhala.dwr.go.th>

<http://mekhala.dwr.go.th>

จังหวัด	สถานที่ตั้งกล้อง	แม่น้ำ/ลุ่มน้ำ	วิกฤติน้ำแล้ง	วิกฤติน้ำท่วม	ระดับน้ำ (ม.รทก.)			สถานการณ์
			ระดับน้อยกว่า	ระดับมากกว่า	พ.ศ.2560			
					19 พ.ค.	20 พ.ค.	23 พ.ค.	
จ.สุโขทัย	สะพานศรีสังขาลัย อ.ศรีสังขาลัย	ยม	60.14	71.78	60.50	60.50	60.50	น้ำปกติ
จ.สุโขทัย	สะพานพระเมรุ อ.เมือง	ยม	42.48	48.59	45.25	45.60	45.60	น้ำปกติ
จ.อุตรดิตถ์	สะพานท่าเสา อ.เมือง	น่าน	49.22	56.91	55.50	54.00	53.65	น้ำปกติ
จ.พิจิตร	สะพานเฉลิมพระเกียรติ ร.9 72 พรรษา อ.บางมูลนาก	น่าน	18.19	27.23	22.75	22.75	22.75	เพิ่มขึ้น
จ.พิษณุโลก	สะพานสุพรรณภักดี อ.เมือง	น่าน	33.98	44.52	37.10	37.10	36.40	น้ำปกติ
จ.นครพนม	เทศบาล ต.นาแก อ.นาแก	ห้วยน้ำก่ำ/เชิงอีสาน	139.05	142.42	142.23	142.63	142.38	น้ำปกติ
จ.ขอนแก่น	บ้านเหล่ากุ่ม อ.เมือง	ชี	142.78	149.71	145.40	145.40	145.40	น้ำปกติ
จ.บุรีรัมย์	สตึก อ.สตึก	มูล	123.13	128.76	N/A	N/A	N/A	น้ำปกติ
จ.พระนครศรีอยุธยา	อ.เสนา	น้อย/เจ้าพระยา	2.00	5.00	1.10	1.60	2.00	น้ำปกติ
จ.พระนครศรีอยุธยา	บ้านป้อม อ.พระนครศรีอยุธยา	เจ้าพระยา	-	-	0.20	0.85	1.25	น้ำปกติ
จ.อุทัยธานี	อุทัยธานีใหม่ อ.เมือง	เจ้าพระยา	-	-	15.65	17.00	17.00	น้ำปกติ
จ.สุพรรณบุรี	สะพานวัดพระรูป อ.เมือง	ท่าจีน	-1.26	2.75	1.30	2.20	2.70	น้ำปกติ
จ.เพชรบุรี	เทศบาลเมืองเพชรบุรี อ.เมือง	เพชรบุรี	-	3.18	N/A2	N/A2	N/A2	น้ำปกติ
จ.ประจวบคีรีขันธ์	ร.ร.อนุบาลบางสะพาน อ.บางสะพาน	คลองบางสะพาน/ชายฝั่งทะเลตะวันตก	-	3.30	0.45	0.40	0.30	น้ำปกติ
จ.สงขลา	สถานีคลองคูเต่าตอนล่าง อ.หาดใหญ่	ทะเลสาบสงขลา	-	-	1.35	0.90	1.50	น้ำปกติ
จ.พัทลุง	สถานีคลองตะโหมด อ.ตะโหมด	ทะเลสาบสงขลา	-	-	22.15	22.10	22.00	น้ำปกติ
จ.พัทลุง	สถานีลำปำ อ.เมือง	ทะเลสาบสงขลา	-	-	-1.60	-1.60	-1.60	น้ำปกติ

*N/A คือ อ่านค่าระดับจากไม้วัดระดับ (Staff) ไม่ได้ / ไม้วัดระดับ (Staff) ชำรุด

**ม.รทก. คือ เมตรเทียบกับระดับน้ำทะเลปานกลาง

** ระดับน้ำทะเลปานกลาง (Mean Sea Level) หรือ ร.ทก. เป็นค่าการวัด ระดับน้ำทะเลขึ้นสูงสุด (High Tide : HT) และลงต่ำสุด (Low Tide : LT) ของแต่ละวัน ในช่วงระยะเวลาที่กำหนด แล้วนำค่ามาเฉลี่ยเป็นระดับน้ำทะเลปานกลาง สำหรับระยะเวลาที่ทำการรังวัดโดยทั่วไปจะต้องวัดเป็นเวลา ๑๘.๖ ปี ตามวัฏจักรของน้ำ ระดับน้ำทะเลปานกลางของแต่ละบริเวณทั่วโลกอาจมีความสูงไม่เท่ากัน

ในประเทศไทยใช้เวลาในการวัด ๕ ปี โดยเลือกที่ตำบลเกาะหลัก จังหวัดประจวบคีรีขันธ์ เป็นที่วัด แล้วนำมาหาค่าเฉลี่ย เพื่อใช้เป็นค่าระดับน้ำทะเลปานกลาง ให้มีค่า ๐.๐๐๐ เมตร ทำการถ่ายโยงมายังหมุด BM-A (ซึ่งถือว่าเป็นหมุดหลักฐานหมุดแรกประเทศไทย) ซึ่งมีค่าระดับน้ำทะเลปานกลาง ๑.๔๔๗๗ เมตร