



**รายงานการเฝ้าระวังติดตามสถานการณ์น้ำและความช่วยเหลือ
ศูนย์ปฏิบัติการทรัพยากรธรรมชาติและสิ่งแวดล้อม (ด้านทรัพยากรน้ำ)
กระทรวงทรัพยากรธรรมชาติและสิ่งแวดล้อม**



กองวิเคราะห์และประเมินสถานการณ์น้ำ กรมทรัพยากรน้ำ

โทรศัพท์ ๐ ๒๒๗๑ ๖๐๐๐ ต่อ ๖๔๔๕ โทรสาร ๐ ๒๒๗๘ ๖๖๒๙ www.dwr.go.th IDLine: mekhalawoc Email: mekhala@dwr.mail.go.th

รายงานฉบับที่ ๑๙๒/๒๕๖๗

เวลา ๑๕.๐๐ น.

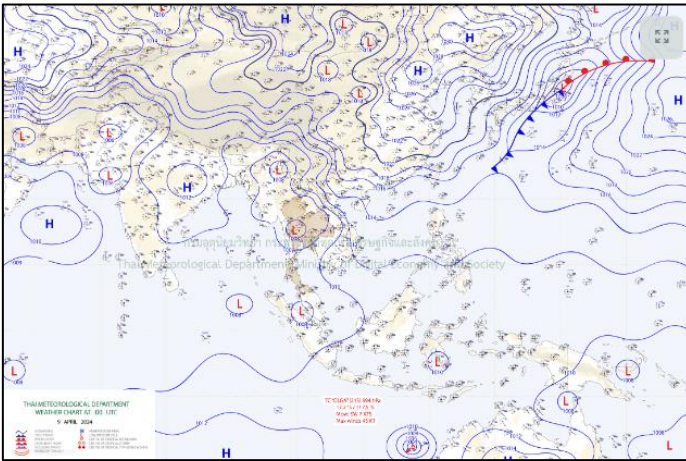
วันที่ ๙ เมษายน ๒๕๖๗

เรียน รมว.ทส. เลขาธิการ รมว.ทส. ที่ปรึกษา รมว.ทส. ปกท.ทส. รอง ปกท.ทส. อทน. อทบ. และหน่วยงานที่เกี่ยวข้อง

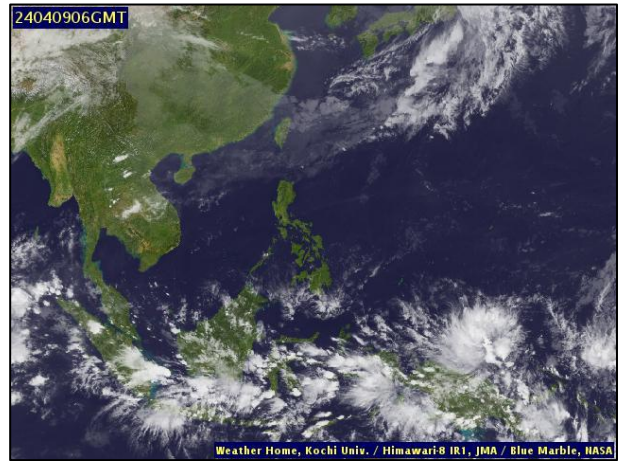
๑. สถานะอากาศ เวลา ๑๑.๐๐ น. (กรมอุตุนิยมวิทยา)

พยากรณ์อากาศ ๒๔ ชั่วโมงข้างหน้า บริเวณความกดอากาศสูงหรือมวลอากาศเย็นจากประเทศจีนได้แผ่ลงมาปกคลุมด้านตะวันออกของภาคตะวันออกเฉียงเหนือและทะเลจีนใต้แล้ว ในขณะที่ประเทศไทยมีอากาศร้อนถึงร้อนจัดโดยทั่วไป ประกอบกับลมใต้และลมตะวันออกเฉียงใต้พัดนำความชื้นจากอ่าวไทยและทะเลจีนใต้เข้ามาปกคลุมประเทศไทยตอนบน โดยในช่วงวันที่ ๙-๑๑ เม.ย. จะมีคลื่นกระแสลมฝ่ายตะวันตกเคลื่อนผ่านประเทศเมียนมาและตอนบนของภาคเหนือ ลักษณะเช่นนี้ทำให้ประเทศไทยตอนบนมีพายุฤดูร้อนเกิดขึ้น โดยมีลักษณะของพายุฝนฟ้าคะนอง ลมกระโชกแรง และลูกเห็บตกบางแห่ง รวมถึงอาจมีฟ้าผ่าเกิดขึ้นได้บางพื้นที่ โดยจะเริ่มมีผลกระทบในภาคตะวันออกเฉียงเหนือก่อน ส่วนภาคอื่นๆ จะได้รับผลกระทบในระยะต่อไป จึงขอให้ประชาชนในบริเวณดังกล่าวระวังอันตรายจากพายุฤดูร้อน โดยหลีกเลี่ยงการอยู่ในที่โล่งแจ้ง ใต้ต้นไม้ใหญ่ สิ่งปลูกสร้าง และป้ายโฆษณาที่ไม่แข็งแรง รวมถึงดูแลรักษาสุขภาพเนื่องจากสภาพอากาศที่เปลี่ยนแปลง สำหรับเกษตรกรควรเตรียมการป้องกันและระวังความเสียหายที่จะเกิดต่อผลผลิตทางการเกษตรและอันตรายต่อสัตว์เลี้ยงไว้ด้วย

สำหรับลมตะวันออกเฉียงใต้พัดปกคลุมอ่าวไทยและภาคใต้ ในขณะที่ลมตะวันตกเฉียงเหนือพัดปกคลุมทะเลอันดามัน ทำให้ภาคใต้มีฝนฟ้าคะนองบางแห่ง

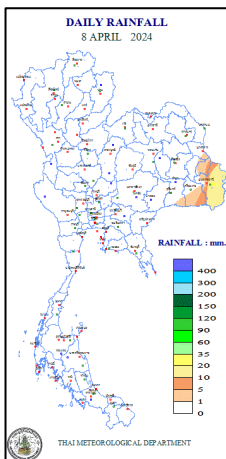


แผนที่อากาศ วันที่ ๙ เม.ย. ๒๕๖๗ เวลา ๐๗.๐๐ น.



ภาพถ่ายดาวเทียม วันที่ ๙ เม.ย. ๒๕๖๗ เวลา ๑๓.๐๐ น.

๒. ปริมาณฝนสะสม ณ เวลา ๐๗.๐๐ น.(เมื่อวาน) - ๐๗.๐๐ น.(วันนี้) (กรมอุตุนิยมวิทยา)



จุดตรวจวัด	ปริมาณฝน (มม.)
จ.อุบลราชธานี (สภช.)	๒๑.๒

๓. ปริมาณฝนสะสมของพื้นที่ลาดเชิงเขา ๑๒ ชม. ที่ผ่านมา (กรมทรัพยากรน้ำ)

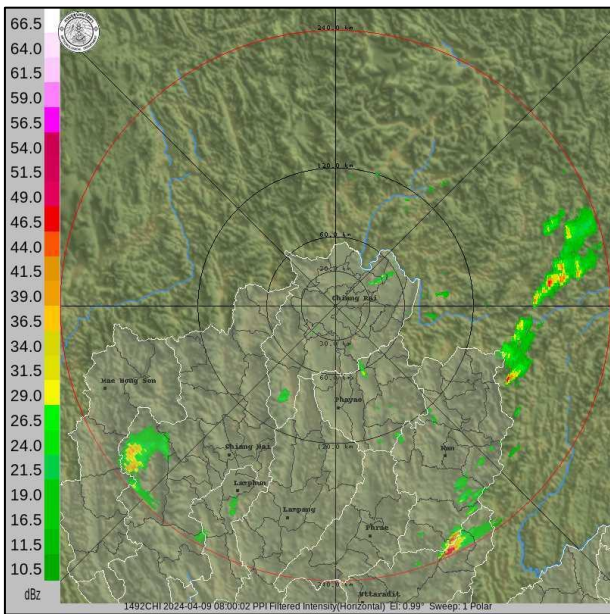
รหัสสถานี	จุดตรวจวัด	ปริมาณฝน (มม./๑๒ ชม.)
STN๑๔๘๕	บ้านเกษนาค้อ ต.ปรือใหญ่ อ.ซุขันธ์ จ.ศรีสะเกษ	๓๒.๕
STN๑๔๘๖	บ้านไพรพัฒนา ต.ไพรพัฒนา อ.ภูสิงห์ จ.ศรีสะเกษ	๒๗.๐
STN๐๑๗๗	บ้านปากกลาย ต.ป่าแดง อ.เมืองแพร่ จ.แพร่	๗.๕
STN๑๗๒๘	บ้านบางทอง ต.บางทอง อ.ท้ายเหมือง จ.พังงา	๕.๐
STN๒๑๓๕	บ้านวาริอุตม ต.ท่าโพธิ์ศรี อ.เดชอุดม จ.อุบลราชธานี	๒.๕
STN๒๑๓๖	บ้านกุดเชียงมุน ต.โดมประดิษฐ์ อ.น้ำยืน จ.อุบลราชธานี	๑.๕
STN๒๑๓๔	บ้านท่าศาลา ต.ชีทวน อ.เขื่องใน จ.อุบลราชธานี	๑.๕
STN๑๓๖๒	บ้านนาข่า ต.ปากหมัน อ.ด่านซ้าย จ.เลย	๑.๕
STN๑๗๕๗	บ้านคลองทรายขาว ต.คลองยา อ.อ่าวลึก จ.กระบี่	๑.๐
STN๑๒๐๔	บ้านน้ำตัน ต.ภูคา อ.ปัว จ.น่าน	๑.๐

๔. ค่าความชื้นในดิน (กรมทรัพยากรน้ำ/คณะกรรมการนิคมน้ำโขง)

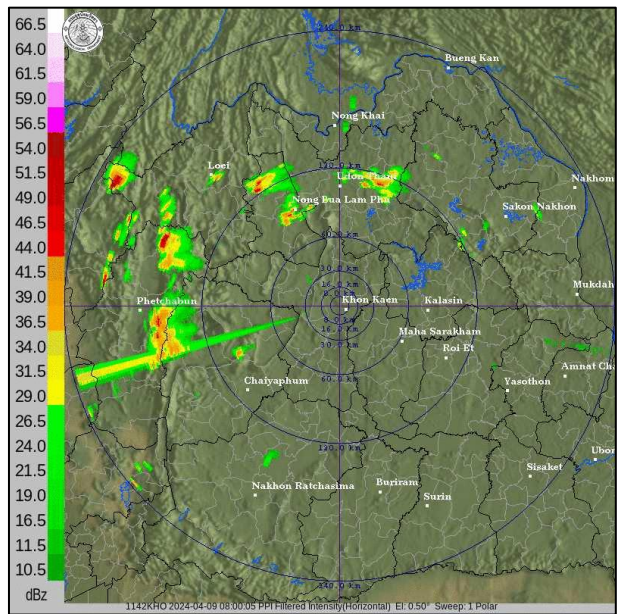
ภูมิภาค	ความชื้นในดิน [-] ๒๘ ก.พ. ๖๗	ความชื้นในดิน [-] ๒๘ มี.ค. ๖๗	แนวโน้ม
เหนือ	๐-๒๐	๒๐-๔๐	เพิ่มขึ้น
กลาง	๐-๒๐	๒๐-๔๐	เพิ่มขึ้น
ตะวันออกเฉียงเหนือ	๐-๒๐	๒๐-๔๐	เพิ่มขึ้น
ตะวันออก	๐-๒๐	๒๐-๔๐	เพิ่มขึ้น
ตะวันตก	๐-๒๐	๒๐-๔๐	เพิ่มขึ้น
ใต้	๔๐-๖๐	๒๐-๔๐	ลดลง

หมายเหตุ : ความชื้นในดิน ๐ หมายถึง ดินที่แห้งสนิท และ ๑๐๐ หมายถึง ดินที่อิ่มน้ำ

๕. เรดาร์ตรวจอากาศ ณ วันที่ ๙ เมษายน ๒๕๖๗ (กรมอุตุนิยมวิทยา)



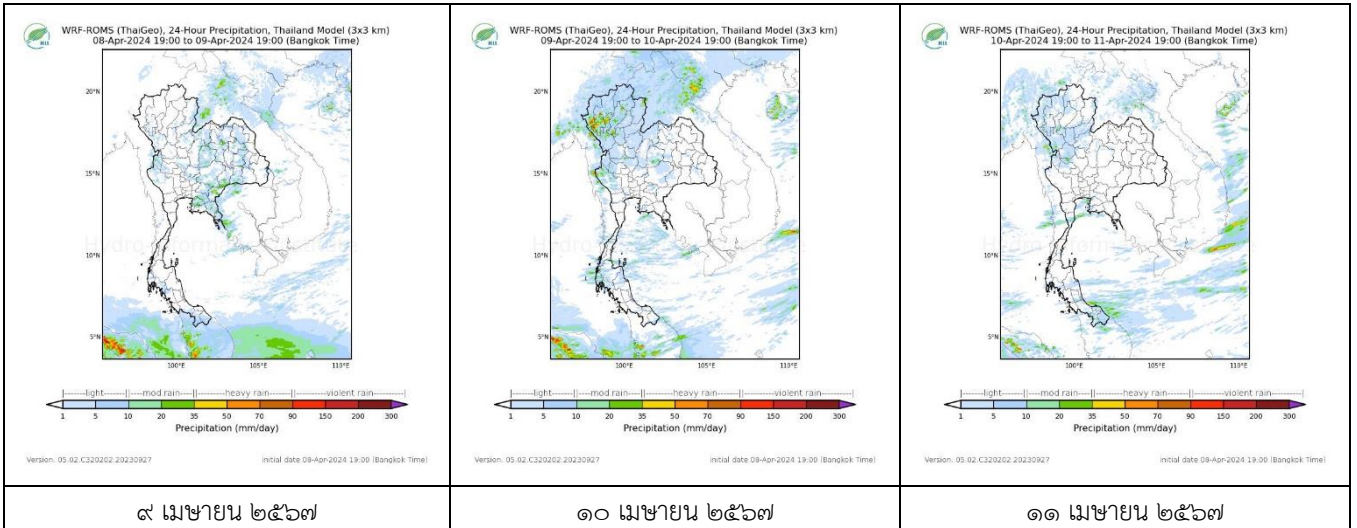
สถานีเชียงราย เวลา ๑๕.๐๐ น.



สถานีขอนแก่น เวลา ๑๕.๐๐ น.

จากเรดาร์ตรวจอากาศไม่พบกลุ่มเมฆฝนบริเวณประเทศไทย

๖. แผนภาพคาดการณ์ฝนล่วงหน้า ๓ วัน (สถาบันสารสนเทศทรัพยากรน้ำ (องค์การมหาชน))



๗. สถานการณ์น้ำในแหล่งเก็บกักน้ำ ณ วันที่ ๘ เมษายน ๒๕๖๗ (กรมชลประทาน กรมทรัพยากรน้ำ และสททช.)

๗.๑ ปริมาณน้ำในอ่างฯ ๔๒,๑๙๓ ล้าน ลบ.ม. คิดเป็นร้อยละ ๕๙ (ปริมาณน้ำใช้การได้ ๑๘,๖๕๕ ล้าน ลบ.ม. คิดเป็นร้อยละ ๓๙) ปริมาณน้ำในอ่างฯ เทียบกับปี ๒๕๖๖ (๔๔,๒๘๙ ล้าน ลบ.ม. คิดเป็นร้อยละ ๖๒) น้อยกว่าปี ๒๕๖๖ จำนวน ๒,๐๙๖ ล้าน ลบ.ม. ปริมาณน้ำไหลลงอ่างฯ จำนวน ๖.๕๔ ล้าน ลบ.ม. ปริมาณน้ำระบายจำนวน ๑๒๐.๗๗ ล้าน ลบ.ม. สามารถรับน้ำได้อีก ๒๘,๗๓๓ ล้าน ลบ.ม.

อ่างเก็บน้ำ	ความจุที่ รณก. (ล้าน ลบ.ม.)	ปริมาณ น้ำในอ่าง		ปริมาณ น้ำใช้การได้		ปริมาณ น้ำไหลลงอ่าง		ปริมาณ น้ำระบาย		ปริมาณน้ำ รับได้อีก (ล้าน ม. ^๓) (ความจุที่ สก- ปริมาณน้ำ ปัจจุบัน)
		ปริมาตร (ล้าน ม. ^๓)	% น้ำ เก็บ กัก	ปริมาตร (ล้าน ม. ^๓)	% น้ำ ใช้ การ	วันนี้ (ล้าน ม. ^๓)	เมื่อวาน (ล้าน ม. ^๓)	วันนี้ (ล้าน ม. ^๓)	เมื่อวาน (ล้าน ม. ^๓)	
๑.ภูมิพล	๑๓,๔๖๒	๗,๓๔๐	๕๕	๓,๕๔๐	๓๗	๐.๐๐	๐.๐๐	๒๓.๐๐	๒๓.๐๐	๖,๑๒๒
๒.สิริกิติ์	๙,๕๑๐	๔,๓๔๙	๔๖	๑,๔๙๙	๒๓	๑.๖๖	๑.๖๑	๑๑.๐๓	๑๐.๙๙	๕,๑๖๑
๓.จุฬารัตน์	๑๖๔	๕๘	๓๖	๒๑	๑๗	๐.๐๕	๐.๐๘	๐.๒๑	๐.๒๐	๑๐๖
๔.อุบลรัตน์	๒,๔๓๑	๑,๑๘๖	๔๙	๖๐๔	๓๓	๐.๐๐	๐.๐๐	๘.๐๓	๘.๐๘	๑,๒๔๕
๕.ลำปาว	๑,๙๘๐	๙๗๒	๔๙	๘๗๒	๔๖	๐.๐๐	๐.๐๐	๖.๖๘	๖.๗๑	๑,๐๐๘
๖.สิรินธร	๑,๙๖๖	๑,๒๐๒	๖๑	๓๗๑	๓๓	๐.๔๗	๐.๔๘	๑.๕๑	๑.๕๒	๗๖๔
๗.ป่าสักชลสิทธิ์	๙๖๐	๒๕๖	๒๗	๒๕๓	๒๖	๐.๐๐	๐.๐๐	๒.๖๐	๒.๕๙	๗๐๔
๘.ศรีนครินทร์	๑๗,๗๔๕	๑๓,๓๘๐	๗๕	๓,๑๑๕	๔๒	๐.๐๐	๒.๑๖	๑๖.๐๓	๑๘.๙๕	๔,๓๖๕
๙.วชิราลงกรณ	๘,๘๖๐	๕,๕๕๖	๖๓	๒,๕๔๔	๔๔	๐.๐๐	๐.๔๙	๒๐.๐๗	๑๗.๐๒	๓,๓๐๔
๑๐.ขุนด่านปราการชล	๒๒๔	๖๓	๒๘	๕๙	๒๗	๐.๐๐	๐.๐๐	๐.๘๕	๑.๕๐	๑๖๑
๑๑.รัชชประภา	๕,๖๓๙	๓,๙๑๙	๗๐	๒,๕๖๘	๖๐	๑.๘๖	๑.๗๕	๙.๙๘	๕.๕๒	๑,๗๒๐
๑๒.บางยาง	๑,๔๕๔	๑,๑๔๓	๗๙	๘๖๗	๗๔	๐.๔๘	๐.๙๗	๕.๑๒	๕.๑๕	๓๑๑

๗.๒ อ่างเก็บน้ำขนาดกลาง ๔๓๕ แห่ง มีปริมาณน้ำ ๒,๘๓๒ ล้าน ลบ.ม. (๕๒%) ปริมาณน้ำใช้การ ๒,๔๓๐ ล้าน ลบ.ม. (๔๙%)

๗.๓ แหล่งน้ำในพื้นที่นอกเขตชลประทาน ๑๐๒,๐๙๙ แห่ง มีปริมาณน้ำรวม ๖,๒๙๓ ล้าน ลบ.ม. (๗๔%)

๗.๔ แหล่งน้ำขนาดเล็กนอกเขตชลประทาน ๑๘๔ แห่ง ตรวจวัดโดยกรมทรัพยากรน้ำ เริ่มต้นฤดูแล้ง มีปริมาณน้ำ ๓๔๙.๐ ล้าน ลบ.ม. (๙๒%) ปริมาณน้ำปัจจุบัน ๒๖๗.๓ ล้าน ลบ.ม. (๗๐%)

ภูมิภาค	จำนวน (แห่ง)	ปริมาณรวม (ล้าน ลบ.ม.)	ปริมาณน้ำ (ล้าน ลบ.ม.)							
			เดือน						ปัจจุบัน	
			ต.ค. ๒๕๖๖	พ.ย. ๒๕๖๖	ธ.ค. ๒๕๖๖	ม.ค. ๒๕๖๗	ก.พ. ๒๕๖๗	มี.ค. ๒๕๖๗	๑ เม.ย. ๖๗	ร้อยละ
เหนือ	๑๗,๒๔๙	๙๙๒	๗๙๒	๙๒๗	๙๑๙	๘๗๖	๘๖๘	๘๕๑	๘๕๑	๘๕
ตะวันออกเฉียงเหนือ	๕๔,๕๔๗	๔,๓๘๒	๔,๑๐๓	๔,๒๖๖	๔,๐๖๐	๓,๗๓๗	๓,๖๐๙	๓,๖๐๙	๓,๖๐๙	๘๒
กลาง	๑๖,๓๖๗	๑,๕๗๔	๙๙๖	๑,๑๙๑	๑,๐๙๘	๙๙๑	๘๕๕	๗๘๘	๗๘๘	๕๐
ตะวันออกเฉียง	๗,๘๐๔	๙๙๒	๘๐๕	๘๗๒	๘๖๓	๗๘๘	๘๙๐	๘๙๐	๘๙๐	๘๙
ตะวันตก	๒,๕๐๖	๑๙๒	๕๘	๙๔	๑๐๓	๙๙	๙๙	๙๙	๙๙	๕๑
ใต้	๓,๖๒๖	๓๓๘	๑๙๑	๒๑๓	๒๙๐	๒๖๙	๒๘๕	๒๗๕	๒๗๕	๘๑
รวม	๑๐๒,๐๙๙.๐๐	๘,๔๗๐	๖,๙๔๕	๗,๕๖๓	๗,๓๓๓	๖,๗๖๐	๖,๖๐๖	๖,๕๑๒	๖,๕๑๒	๗๖

๘. สถานการณ์น้ำในประเทศ ณ วันที่ ๖ - ๙ เมษายน ๒๕๖๗ (กรมชลประทาน)

สถานี	แม่น้ำ	อำเภอ	จังหวัด	ระดับตลิ่ง (ม.รทก.)	ระดับน้ำ (ม.รทก.)				แนวโน้ม	เปรียบเทียบระดับตลิ่ง
					เสาร์	อาทิตย์	จันทร์	อังคาร		
					๖ เม.ย.	๗ เม.ย.	๘ เม.ย.	๙ เม.ย.		
P.๑	ปิง	เมือง	เชียงใหม่	๓.๗๐	๑.๔๑	๑.๔๘	๑.๕๔	๑.๕๖	ลดลง	- ๒.๒๔
W.๑C	วัง	เมือง	ลำปาง	๕.๒๐	๑.๐๔	๑.๐๓	๑.๐๓	๑.๐๓	ทรงตัว	- ๔.๑๗
Y.๑๖	ยม	บางระกำ	พิษณุโลก	๗.๓๐	๑.๓๖	๑.๔๓	๑.๔๘	๑.๕๑	เพิ่มขึ้น	- ๕.๗๙
N.๗A	น่าน	เมือง	พิจิตร	๙.๘๗	๑.๓๕	๑.๒๘	๑.๓๒	๑.๓๕	เพิ่มขึ้น	- ๘.๕๒
C.๒	เจ้าพระยา	เมือง	นครสวรรค์	๒๕.๗๐	๑๗.๐๙	๑๗.๒๑	๑๗.๑๙	๑๗.๑๗	ลดลง	- ๘.๕๓
C.๑๓	เจ้าพระยา	สรรพยา	ชัยนาท	๑๖.๓๔	๕.๔๑	๕.๔๑	๕.๔๑	๕.๔๑	ทรงตัว	-๑๐.๙๓
M.๖A	มูล	สตึก	บุรีรัมย์	๗.๙๕	-๐.๒๒	-๐.๒๓	-๐.๒๓	-๐.๒๓	ทรงตัว	- ๘.๑๘
M.๑๙๑	ลำตะคอง	เมือง	นครราชสีมา	๓.๕๐	๐.๖๘	๐.๖๕	๑.๐๓	๑.๑๕	เพิ่มขึ้น	- ๒.๓๕
M.๗	มูล	เมือง	อุบลราชธานี	๗.๐๐	๒.๐๓	๒.๐๓	๒.๐๓	๒.๐๓	ทรงตัว	- ๔.๙๗
M.๖๙	ลำซุง	ตระการพืชผล	อุบลราชธานี	๙.๗๐	๕.๙๔	๔.๖๑	๔.๔๐	๔.๕๒	เพิ่มขึ้น	- ๕.๑๘
X.๖๔	คลองท่ามะ	ท่ามะ	ชุมพร	๑๗.๑๓	๗.๔๒	๗.๔๑	๗.๔๒	๗.๔๒	ทรงตัว	- ๙.๗๑
X.๑๔๙	คลองกลาย	นบพิตำ	นครศรีธรรมราช	๓๓.๙๖	๒๗.๒๔	๒๗.๒๒	๒๗.๒๐	๒๗.๑๙	ลดลง	- ๖.๗๗
X.๒๗๔	แม่น้ำโก-ลก	แว้ง	นราธิวาส	๒๓.๕๐	๑๘.๓๔	๑๘.๓๓	๑๘.๓๓	๑๘.๓๕	เพิ่มขึ้น	- ๕.๑๕
X.๓๗A	แม่น้ำตาปี	พระแสง	สุราษฎร์ธานี	๑๑.๗๐	๔.๔๑	๔.๔๐	๔.๓๘	๔.๓๗	ลดลง	- ๗.๓๓

*** ยังไม่ได้รับรายงาน

๙. สถานการณ์น้ำในพื้นที่ลุ่มน้ำโขง ณ วันที่ ๙ เมษายน ๒๕๖๗ (คณะกรรมการแม่น้ำโขง)

สถานี	ระดับอ้างอิง (ม.รทก.)	ระดับตลิ่ง (ม.)	ระดับน้ำ (ม.)					เปรียบเทียบระดับตลิ่ง (ม.)	ผลต่างของระดับน้ำ (ม.)		แนวโน้ม
			๕ เม.ย.	๖ เม.ย.	๗ เม.ย.	๘ เม.ย.	๙ เม.ย.		๓ วันย้อนหลัง	๕ วันย้อนหลัง	
อ.เชียงแสน จ.เชียงราย	๓๕๗.๑๑๐	๑๒.๘๐	๑.๔๐	๑.๔๗	๑.๕๗	๑.๕๕	๑.๕๔	-๑๑.๒๖	-๐.๐๓	๐.๑๔	ลดลง
อ.เชียงคาน จ.เลย	๑๙๔.๑๑๘	๑๖.๐๐	๓.๐๒	๓.๑๒	๓.๒๕	๓.๒๖	๓.๑๒	-๑๒.๘๘	-๐.๑๓	๐.๑๐	ลดลง
อ.เมือง จ.หนองคาย	๑๕๓.๖๔๘	๑๒.๒๐	๐.๗๒	๐.๖๕	๐.๖๖	๐.๗๖	๐.๘๐	-๑๑.๔๐	๐.๑๔	๐.๐๘	เพิ่มขึ้น
อ.เมือง จ.นครพนม	๑๓๒.๖๘๐	๑๒.๐๐	๑.๑๒	๑.๒๑	๑.๒๑	๑.๑๙	๑.๑๔	-๑๐.๘๖	-๐.๐๗	๐.๐๒	ลดลง
อ.เมือง จ.มุกดาหาร	๑๒๔.๒๑๙	๑๒.๕๐	๑.๕๙	๑.๖๔	๑.๖๘	๑.๖๘	๑.๖๔	-๑๐.๘๖	-๐.๐๔	๐.๐๕	ลดลง
อ.โขงเจียม จ.อุบลราชธานี	๘๙.๐๓๐	๑๔.๕๐	๑.๙๕	๒.๐๔	๒.๐๙	๒.๑๔	๒.๑๗	-๑๒.๓๓	๐.๐๘	๐.๒๒	เพิ่มขึ้น

***ไม่มีสถานการณ์

๑๐. สถานการณ์เตือนภัย Early Warning ณ วันที่ ๙ เมษายน ๒๕๖๗ (กรมทรัพยากรน้ำ)

การแจ้งเตือน	สถานี	การแจ้งเตือน	ช่วงเวลา
เตือนสีแดง (อพยพ)	-	-	-
เตือนสีเหลือง (เตือนภัย)	-	-	-
เตือนสีเขียว (เฝ้าระวัง)	-	-	-

***ไม่มีสถานการณ์

๑๑. พื้นที่ติดตามและเฝ้าระวังสถานการณ์ธรณีพิบัติภัย ณ วันที่ ๙ เมษายน ๒๕๖๗ (กรมทรัพยากรธรณี)

เนื่องจากในพื้นที่เสี่ยงภัยแผ่นดินถล่มมีปริมาณน้ำฝนไม่ถึงเกณฑ์การเฝ้าระวัง ประกอบกับไม่มีพื้นที่คาดการณ์ปริมาณน้ำฝน ที่อาจก่อให้เกิดแผ่นดินถล่มล่วงหน้า จึงไม่มีพื้นที่ติดตามสถานการณ์ธรณีพิบัติภัยแผ่นดินถล่มและน้ำป่าไหลหลาก

๑๒. เหตุการณ์วิกฤตน้ำปัจจุบัน ณ วันที่ ๙ เมษายน ๒๕๖๗ [เวลา ๐๘.๐๐ น. - ๑๕.๐๐ น. (วันนี้)]

ไม่มีสถานการณ์

๑๓. สถานการณ์ภาวะน้ำท่วม และสถานการณ์ฝนแล้ง/ฝนทิ้งช่วง ณ วันที่ ๙ เมษายน ๒๕๖๗ (ปภ.)

ไม่มีสถานการณ์

๑๔. ลักษณะอากาศ ๗ วันข้างหน้า (ระหว่างวันที่ ๙ - ๑๕ เมษายน ๒๕๖๗)

คาดการณ์ลักษณะอากาศ ในช่วงวันที่ ๙ - ๑๑ เม.ย. ๖๗ บริเวณความกดอากาศสูงหรือมวลอากาศเย็นจากประเทศจีนแผ่ลงมาปกคลุมประเทศไทยตอนบนและทะเลจีนใต้ ประกอบกับมีลมใต้และลมตะวันออกเฉียงใต้พัดนำความชื้นจากทะเลจีนใต้และอ่าวไทยเข้ามาปกคลุมประเทศไทยตอนบน โดยมีคลื่นกระแสลมฝ่ายตะวันตกเคลื่อนผ่านประเทศเมียนมาและผ่านภาคเหนือตอนบน ในขณะที่ประเทศไทยตอนบนมีอากาศร้อนถึงร้อนจัดโดยทั่วไป ลักษณะเช่นนี้ทำให้ประเทศไทยตอนบนมีพายุฤดูร้อนเกิดขึ้นในระยะแรก โดยมีลักษณะของพายุฝนฟ้าคะนอง ลมกระโชกแรง และลูกเห็บตกบางแห่ง รวมถึงอาจมีฟ้าผ่าเกิดขึ้นได้บางพื้นที่ โดยจะเริ่มมีผลกระทบในภาคตะวันออกเฉียงเหนือก่อน ส่วนภาคอื่นๆ จะได้รับผลกระทบในระยะต่อไป

ส่วนในช่วงวันที่ ๑๒ - ๑๕ เม.ย. ๖๗ ความกดอากาศต่ำเนื่องจากความร้อนปกคลุมประเทศไทยตอนบน ลักษณะเช่นนี้ทำให้บริเวณประเทศไทยมีอากาศร้อนถึงร้อนจัดโดยทั่วไปกับมีฟ้าหลัวในตอนกลางวัน ในขณะที่ลมใต้และลมตะวันออกเฉียงใต้พัดปกคลุมภาคตะวันออกเฉียงเหนือตอนล่าง ภาคกลางตอนล่าง และภาคตะวันออก ทำให้บริเวณดังกล่าวมีฝนฟ้าคะนองบางแห่ง

สำหรับภาคใต้ในช่วงวันที่ ๑๐ - ๑๒ เม.ย. ๖๗ ลมตะวันออกเฉียงใต้พัดปกคลุมอ่าวไทย และภาคใต้มีกำลังแรงขึ้น ทำให้ภาคใต้มีฝนฟ้าคะนองบางแห่ง สำหรับบริเวณอ่าวไทยตอนล่าง ทะเลมีคลื่นสูง ๑ - ๒ เมตร บริเวณที่มีฝนฟ้าคะนองคลื่นสูงมากกว่า ๒ เมตร ส่วนอ่าวไทยตอนบนและทะเลอันดามัน ทะเลมีคลื่นสูงประมาณ ๑ เมตร บริเวณที่มีฝนฟ้าคะนองคลื่นสูงมากกว่า ๑ เมตร ส่วนในช่วงวันที่ ๑๓ - ๑๕ เม.ย. ๖๗ ลมตะวันออกเฉียงใต้พัดปกคลุมอ่าวไทย ภาคใต้ และทะเลอันดามันเริ่มมีกำลังอ่อนลง แต่ยังคงทำให้ภาคใต้มีฝนฟ้าคะนองบางแห่ง ส่วนคลื่นลมบริเวณอ่าวไทยและทะเลอันดามันมีกำลังอ่อนลง โดยอ่าวไทยตอนล่างมีคลื่นสูงประมาณ ๑ เมตร ส่วนอ่าวไทยตอนบนและทะเลอันดามันมีคลื่นต่ำกว่า ๑ เมตร บริเวณที่มีฝนฟ้าคะนองคลื่นสูงมากกว่า ๑ เมตร

๑๕. ความช่วยเหลือภัยแล้งสะสมของกรมทรัพยากรน้ำ

ความช่วยเหลือในพื้นที่ประสบปัญหาภัยแล้ง ตั้งแต่วันที่ ๑ ตุลาคม ๒๕๖๖ - ๙ เมษายน ๒๕๖๗

หน่วยงาน	จังหวัด	ปริมาณการ สูบน้ำ (ลบ.ม.)	ปริมาณการ แจกจ่ายน้ำ สะอาด (ลิตร)	ประโยชน์ที่ได้รับ			
				อุปโภค-บริโภค		พื้นที่เกษตร (ไร่)	
				ครัวเรือน	ประชากร	ไร่	ชนิดพืช
สท.๑	ลำปาง	-	๔๙๕,๐๑๐	๒๓,๐๐๓	๙๑,๓๕๙	-	-
	เชียงใหม่	-	๓๕,๖๐๖	๑,๗๘๐	๗,๑๒๑	-	-
	แม่ฮ่องสอน	-	๓๑,๕๐๕	๑,๕๗๕	๖,๓๐๑	-	-
	เชียงราย	๗๖๙,๐๐๐	๙๓,๐๐๕	๖,๐๐๕	๒๓,๖๐๑	-	-
	กำแพงเพชร	-	๕๕,๙๑๐	๒,๗๙๖	๑๑,๑๘๒	-	-
	ตาก	๑,๑๘๕,๐๐๐	-	-	-	๒,๐๐๐	นาข้าว
	ลำพูน	๖๙๐,๐๐๐	-	-	-	๒,๒๐๐	นาข้าว
สท.๒	นครสวรรค์ (บึงฯ)	๒,๔๐๓,๐๐๐	-	๘๓๘	-	๘๑,๑๑๘	รักษาระบบนิเวศน์
	นครสวรรค์	๗,๙๗๘,๕๐๐	๒๔,๐๐๐	๘,๓๘๒	๑๙,๒๕๐	๖,๗๐๐	นาข้าว, อ้อย, ข้าวโพด, มะม่วง, กล้วย, ผักสวนครัว
	พทุมธานี	๙๐๗,๒๐๐	-	๕,๓๖๔	๑๕,๑๓๓	๙,๕๐๐	ข้าว, ฝรั่ง, ทุเรียน, มังคุด, กล้วย, ปาล์ม, ข้าวโพด
สท.๓	อุดรธานี	๘๓๒,๘๒๔	-	๓,๔๑๔	๑๑,๑๖๙	๑,๙๙๐	นาข้าว
	บึงกาฬ	๓๕๙,๖๔๐	-	๓๐	๑๕๐	๒๕๐	นาข้าว
	หนองคาย	-	๗๒,๐๐๐	๓๐๐	๑,๒๐๐	-	-
สท.๔	ขอนแก่น	๑,๑๐๕,๔๐๐	-	๘๕๑	๓,๐๙๒	-	-
	กาฬสินธุ์	๘๘,๐๐๐	๙๖,๐๐๐	๙๙๙	๓,๒๓๑	-	-
	มหาสารคาม	๗๕๖,๕๐๐	-	๒,๙๕๗	๑๐,๐๐๕	-	-
สท.๕	นครราชสีมา	๑,๐๕๖,๒๐๐	๓๖๗,๐๐๐	๖,๕๗๘	๒๑,๑๘๓	-	-
	บุรีรัมย์	๙๔,๐๐๐	๙๖,๐๐๐	๖๐๔	๒,๙๗๔	-	-
สท.๖	จันทบุรี	๗,๔๓๐,๔๐๐	๔๒๐,๐๐๐	๑,๓๒๕	๗,๘๖๓	๙,๕๐๐	ทุเรียน, เงาะ, มังคุด, ลองกอง, ยางพารา
	ระยอง	๗๕,๒๐๐	-	๓๘๗	๑,๒๔๗	๒,๐๐๐	-
	ตราด	๔,๐๗๑,๕๐๐	-	๔๙๔	๑,๕๑๖	๔,๙๑๒	-
สท.๗	ราชบุรี	๑๘๗,๙๒๐	-	๑๓๔	๔๗๖	๒๐๐	-
สท.๘	นครศรีธรรมราช	๑,๖๒๙,๗๒๐	-	๓,๐๔๐	๑๒,๓๘๕	๖๔,๖๕๐	ป่าเสม็ด, ป่ากระจุตหนู, ทุ่งหญ้า
	ยะลา	๖๒๒,๐๘๐	-	๖๕๐	๒,๕๐๐	๑,๕๐๐	-
สท.๙	อุตรดิตถ์	-	๖๒,๓๕๐	๕๕๐	๑,๗๕๐	-	-
	น่าน	-	๒๙,๗๐๐	-	๖๐	-	-
	พิษณุโลก	๔๐๙,๒๐๐	-	๑๑๕	๔๒๒	๒๐๑	คะน้า, ถั่ว, มะเขือเปาะ, พริก, กระจับ, บวบ, น้ำเต้า, กล้วย, มะม่วงโหระพา, ผักชีลาว, ผักเชียงดา
	สุโขทัย	๑,๒๑๐,๕๐๐	-	๑,๕๗๐	๔,๖๔๐	๑๒,๒๘๐	นาข้าว, ข้าวโพด, ยาสูบ, ถั่วเหลือง
	แพร่	๑,๔๒๑,๒๒๐	-	๑,๒๒๓	๓,๗๗๕	๔,๐๙๖	ข้าวโพด, ยาสูบ, พริกขอส, แดงกวาง, นาข้าว
สท.๑๐	สุราษฎร์ธานี	๑,๓๓๒,๘๐๐	๖๑๘,๐๐๐	๒,๖๐๗	๘,๐๙๘	๑๕,๔๐๐	ปาล์ม, น้ำมัน
	ชุมพร	๒๙๑,๒๐๐	-	๓,๒๐๐	๗,๑๐๖	๒๙,๐๐๐	ทุเรียน/กาแฟ/ยางพารา/ปาล์ม, น้ำมัน
	กระบี่	๓๐,๔๐๐	๑,๕๔๐	๑,๗๒๒	๔,๑๐๐	๘๐๐	-
สท.๑๑	อำนาจเจริญ	๖๘,๖๐๐	-	๘๘๕	๒,๖๖๒	-	-
	อุบลราชธานี	๗๗,๖๖๐	-	๔๓๔	๑,๘๖๑	-	-
	๓๓ จังหวัด	๓๗,๐๘๓,๖๖๔	๒,๔๙๗,๖๒๖	๘๓,๘๑๒	๒๘๗,๔๑๒	๒๔๘,๒๙๗	-

กระทรวงทรัพยากรธรรมชาติและสิ่งแวดล้อม วันที่ ๙ เมษายน ๒๕๖๗

๑. กรม ทรัพยากรน้ำ สำนักงาน สำนักงานทรัพยากรน้ำที่ ๗
๒. กิจกรรมที่ดำเนินการ สนับสนุนเครื่องสูบน้ำ ขนาด ๑๒ นิ้ว จำนวน ๑ เครื่อง เพื่อเติมน้ำแหล่งน้ำฟาร์มตัวอย่างในสมเด็จพระนางเจ้าสิริกิติ์ พระบรมราชินีนาถ พระบรมราชชนนีพันปีหลวง บ้านบ่อหวี ตำบลตะนาวศรี อำเภอสวนผึ้ง จังหวัดราชบุรี ตั้งแต่วันที่ ๒๗ มีนาคม ๒๕๖๗ ถึงวันที่ ๖ เมษายน ๒๕๖๗ ในการแก้ไขปัญหาการขาดแคลนน้ำ การเกษตร ปริมาณการสูบน้ำรวม ๕๖,๗๐๐ ลบ.ม.
๓. ประโยชน์ที่ได้รับ ๒๐๐ ไร่ - ลิตร
๕๐ คน ๑๔๐ คน



ข้อมูลจาก www.dwr.go.th

จึงเรียนมาเพื่อโปรดทราบ

นายภาต ถาวรฤชรัตน์
อธิบดีกรมทรัพยากรน้ำ
ประธานคณะกรรมการศูนย์ปฏิบัติการ
ทรัพยากรธรรมชาติและสิ่งแวดล้อม (ด้านทรัพยากรน้ำ)