



**รายงานการเฝ้าระวังติดตามสถานการณ์น้ำและความช่วยเหลือ  
ศูนย์ปฏิบัติการทรัพยากรธรรมชาติและสิ่งแวดล้อม (ด้านทรัพยากรน้ำ)  
กระทรวงทรัพยากรธรรมชาติและสิ่งแวดล้อม**



กองวิเคราะห์และประเมินสถานการณ์น้ำ กรมทรัพยากรน้ำ

โทรศัพท์ ๐ ๒๒๗๑ ๖๐๐๐ ต่อ ๖๔๔๕ โทรสาร ๐ ๒๒๗๘ ๖๖๒๙ www.dwr.go.th IDLine: mekhalawoc Email: mekhala@dwr.mail.go.th

รายงานฉบับที่ ๑๙๘/๒๕๖๗

เวลา ๑๕.๐๐ น.

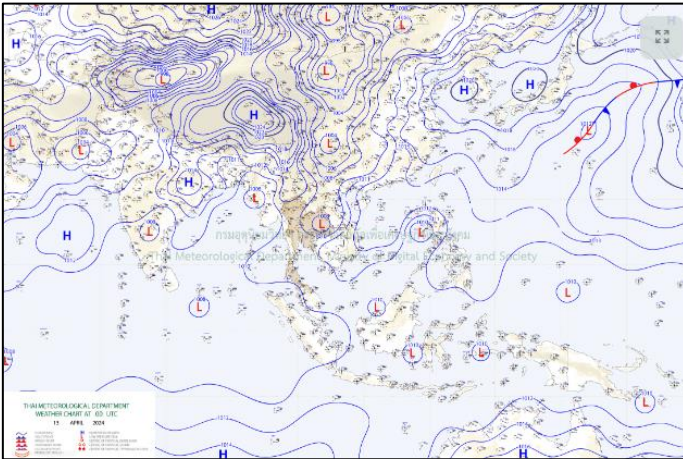
วันที่ ๑๓ เมษายน ๒๕๖๗

เรียน รมว.ทส. เลขาธิการ รมว.ทส. ที่ปรึกษา รมว.ทส. ปกท.ทส. รอง ปกท.ทส. อทน. อทบ. และหน่วยงานที่เกี่ยวข้อง

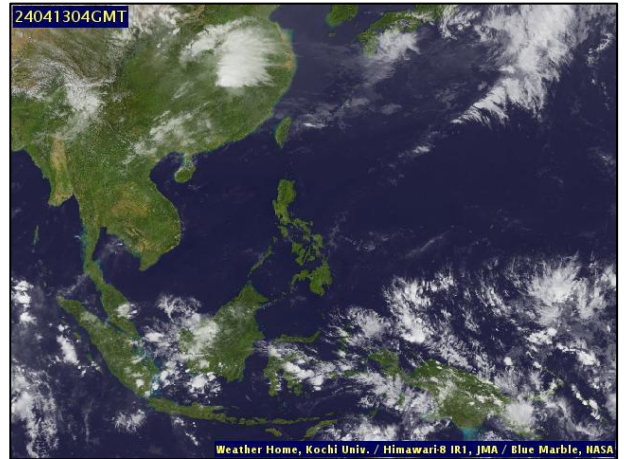
**๑. สถานะอากาศ เวลา ๑๑.๐๐ น. (กรมอุตุนิยมวิทยา)**

พยากรณ์อากาศ ๒๔ ชั่วโมงข้างหน้า ความกดอากาศต่ำเนื่องจากความร้อนปกคลุมประเทศไทยตอนบน ลักษณะเช่นนี้ทำให้ประเทศไทยมีอากาศร้อนถึงร้อนจัดกับมีฟ้าหลัวในตอนกลางวัน ในขณะที่ลมใต้และลมตะวันออกเฉียงใต้พัดนำความชื้นจากอ่าวไทยและทะเลจีนใต้เข้ามาปกคลุมภาคตะวันออกเฉียงเหนือตอนล่าง ภาคกลางตอนล่าง และภาคตะวันออก ลักษณะเช่นนี้ทำให้ประเทศไทยตอนบนมีฝนฟ้าคะนองกับมีลมกระโชกแรงเกิดขึ้นได้บางพื้นที่ ขอให้ประชาชนดูแลรักษาสุขภาพเนื่องจากสภาพอากาศที่ร้อนถึงร้อนจัดในระยะนี้ไว้ด้วย

สำหรับลมตะวันออกเฉียงใต้พัดปกคลุมอ่าวไทย ภาคใต้ และทะเลอันดามัน ทำให้ภาคใต้มีฝนฟ้าคะนองบางแห่ง บริเวณอ่าวไทยตอนล่าง ทะเลมีคลื่นสูงประมาณ ๑ เมตร บริเวณที่มีฝนฟ้าคะนองคลื่นสูงมากกว่า ๑ เมตร ขอให้ชาวเรือในบริเวณดังกล่าวเดินเรือด้วยความระมัดระวังและหลีกเลี่ยงการเดินเรือในบริเวณที่มีฝนฟ้าคะนองไว้ด้วย

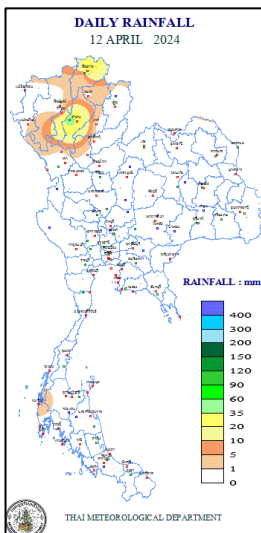


แผนที่อากาศ วันที่ ๑๓ เม.ย. ๒๕๖๗ เวลา ๐๗.๐๐ น.



ภาพถ่ายดาวเทียม วันที่ ๑๓ เม.ย. ๒๕๖๗ เวลา ๑๑.๐๐ น.

**๒. ปริมาณฝนสะสม ณ เวลา ๐๗.๐๐ น.(เมื่อวาน) - ๐๗.๐๐ น.(วันนี้) (กรมอุตุนิยมวิทยา)**



จุดตรวจวัด	ปริมาณฝน (มม.)
จ.ลำปาง (สภช.)	๔๕.๙
จ.เชียงราย	๒๘.๔
จ.เชียงใหม่ (ดอยอ่างขาง)	๖.๐
จ.นครนายก	๓.๖
จ.พังงา (ตะกั่วป่า)	๒.๔
จ.ลำปาง (เถิน), จ.ปทุมธานี (สภช.)	๐.๗

๓. ปริมาณฝนสะสมของพื้นที่ลาดเชิงเขา ๑๒ ชม. ที่ผ่านมา (กรมทรัพยากรน้ำ)

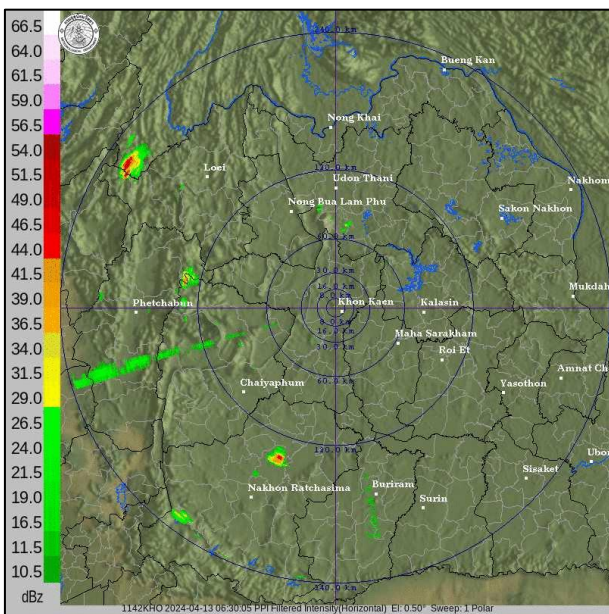
รหัสสถานี	จุดตรวจวัด	ปริมาณฝน (มม./๑๒ ชม.)
STN๐๕๑๙	บ้านทุ่งมะฝาง ต.ป่าหุ้ง อ.พาน จ.เชียงราย	๔๔.๕
STN๑๒๔๐	บ้านหนองหล่ม ต.หนองหล่ม อ.ห้างฉัตร จ.ลำปาง	๔๒.๕
STN๐๖๒๓	บ้านเวียงสา ต.สันกลาง อ.พาน จ.เชียงราย	๓๗.๕
STN๐๙๑๗	บ้านแม่สรวย ต.แม่สรวย อ.แม่สรวย จ.เชียงราย	๒๙.๕
STN๑๓๓๔	บ้านจำฝักกูด ต.แม่ฮ้อ อ.พาน จ.เชียงราย	๒๙.๕
STN๑๔๕๙	บ้านดอยฮางใน ต.ดอยฮาง อ.เมืองเชียงราย จ.เชียงราย	๒๖.๐
STN๐๔๒๘	บ้านแม่ฮ้อ ต.แม่ยวมน้อย อ.ขุนยวม จ.แม่ฮ่องสอน	๒๕.๕
STN๑๑๑๙	บ้านทาป่าเปา ต.ทาปลาตุก อ.แม่ทา จ.ลำพูน	๒๔.๕
STN๐๒๔๖	บ้านปางปง-ปางทราย ต.เวียงตาล อ.ห้างฉัตร จ.ลำปาง	๒๔.๐
STN๐๑๐๔	บ้านน้ำกุ่ม ต.น้ำกุ่ม อ.นครไทย จ.พิษณุโลก	๒๒.๕

๔. ค่าความชื้นในดิน (กรมทรัพยากรน้ำ/คณะกรรมการน้ำโขง)

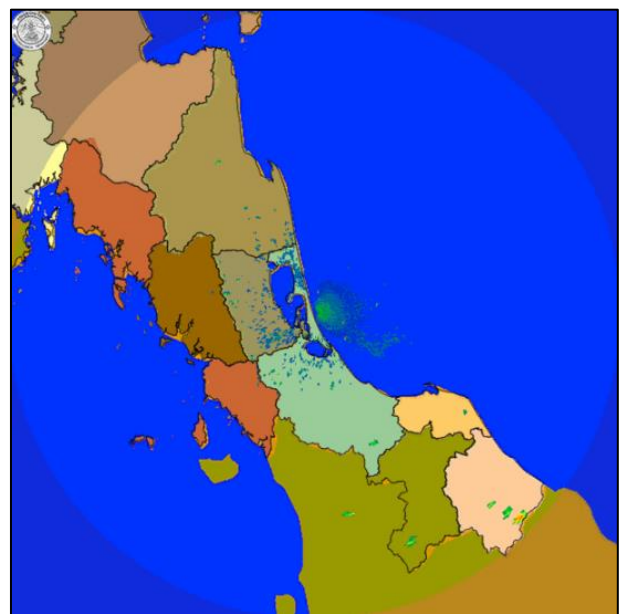
ภูมิภาค	ความชื้นในดิน [-] ๒๘ ก.พ. ๖๗	ความชื้นในดิน [-] ๒๘ มี.ค. ๖๗	แนวโน้ม
เหนือ	๐-๒๐	๒๐-๔๐	เพิ่มขึ้น
กลาง	๐-๒๐	๒๐-๔๐	เพิ่มขึ้น
ตะวันออกเฉียงเหนือ	๐-๒๐	๒๐-๔๐	เพิ่มขึ้น
ตะวันออก	๐-๒๐	๒๐-๔๐	เพิ่มขึ้น
ตะวันตก	๐-๒๐	๒๐-๔๐	เพิ่มขึ้น
ใต้	๔๐-๖๐	๒๐-๔๐	ลดลง

หมายเหตุ : ความชื้นในดิน ๐ หมายถึง ดินที่แห้งสนิท และ ๑๐๐ หมายถึง ดินที่อิ่มน้ำ

๕. เรดาร์ตรวจอากาศ ณ วันที่ ๑๓ เมษายน ๒๕๖๗ (กรมอุตุนิยมวิทยา)



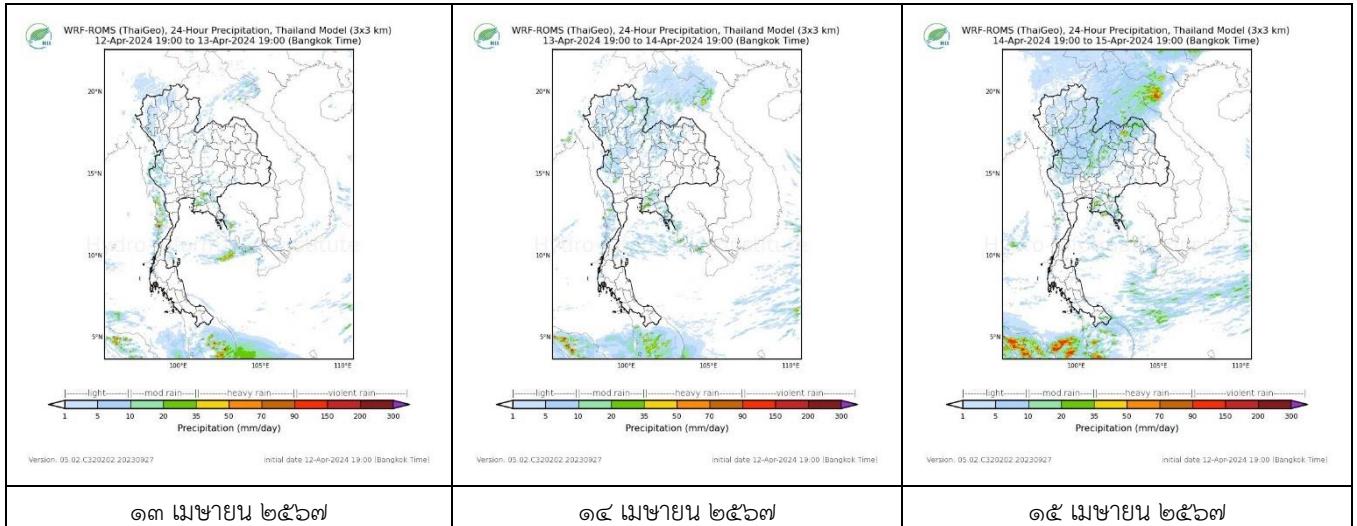
สถานีขอนแก่น เวลา ๑๓.๓๐ น.



สถานีสีทองพระ จ.สงขลา เวลา ๑๓.๓๐ น.

จากเรดาร์ตรวจอากาศพบกลุ่มเมฆฝนบริเวณใต้ประเทศไทย

**๖. แผนภาพคาดการณ์ฝนล่วงหน้า ๓ วัน (สถาบันสารสนเทศทรัพยากรน้ำ (องค์การมหาชน))**



**๗. สถานการณ์น้ำในแหล่งเก็บกักน้ำ ณ วันที่ ๑๓ เมษายน ๒๕๖๗ (กรมชลประทาน กรมทรัพยากรน้ำ และสทช.)**

๗.๑ ปริมาณน้ำในอ่างฯ ๔๑,๖๗๖ ล้าน ลบ.ม. คิดเป็นร้อยละ ๕๙ (ปริมาณน้ำใช้การได้ ๑๘,๑๓๗ ล้าน ลบ.ม. คิดเป็นร้อยละ ๓๘) ปริมาณน้ำในอ่างฯ เทียบกับปี ๒๕๖๖ (๔๓,๗๑๑ ล้าน ลบ.ม. คิดเป็นร้อยละ ๖๒) น้อยกว่าปี ๒๕๖๖ จำนวน ๒,๐๓๕ ล้าน ลบ.ม. ปริมาณน้ำไหลลงอ่างฯ จำนวน ๑๓.๒๕ ล้าน ลบ.ม. ปริมาณน้ำระบายจำนวน ๑๓๐.๑๘ ล้าน ลบ.ม. สามารถรับน้ำได้อีก ๒๙,๒๕๐ ล้าน ลบ.ม.

อ่างเก็บน้ำ	ความจุที่ รณก. (ล้าน ลบ.ม.)	ปริมาณ น้ำในอ่าง		ปริมาณ น้ำใช้การได้		ปริมาณ น้ำไหลลงอ่าง		ปริมาณ น้ำระบาย		ปริมาณน้ำ รับได้อีก (ล้าน ม. <sup>๓</sup> ) (ความจุที่ สก- ปริมาณน้ำ ปัจจุบัน)
		ปริมาณ (ล้าน ม. <sup>๓</sup> )	% น้ำ เก็บ กัก	ปริมาณ (ล้าน ม. <sup>๓</sup> )	% น้ำใช้ การ	วันนี้ (ล้าน ม. <sup>๓</sup> )	เมื่อวาน (ล้าน ม. <sup>๓</sup> )	วันนี้ (ล้าน ม. <sup>๓</sup> )	เมื่อวาน (ล้าน ม. <sup>๓</sup> )	
๑.ภูมิพล	๑๓,๔๖๒	๗,๒๓๖	๕๔	๓,๔๓๖	๓๖	๐.๐๐	๐.๐๐	๒๓.๐๐	๒๓.๐๐	๖,๒๒๖
๒.สิริกิติ์	๙,๕๑๐	๔,๓๐๘	๔๕	๑,๔๕๘	๒๒	๑.๖๖	๑.๗๓	๑๐.๙๗	๑๑.๐๕	๕,๒๐๒
๓.จุฬารัตน์	๑๖๔	๕๖	๓๔	๑๘	๑๕	๐.๐๐	๐.๐๐	๐.๗๐	๐.๗๐	๑๐๘
๔.อุบลรัตน์	๒,๔๓๑	๑,๑๔๗	๔๗	๕๖๕	๓๑	๐.๐๐	๐.๐๐	๗.๑๓	๘.๐๐	๑,๒๘๔
๕.ลำปาว	๑,๙๘๐	๙๔๕	๔๘	๘๔๕	๔๕	๐.๐๐	๐.๐๐	๖.๖๐	๖.๖๓	๑,๐๓๕
๖.สิรินธร	๑,๙๖๖	๑,๑๘๗	๖๐	๓๕๖	๓๑	๑.๐๖	๐.๐๐	๓.๖๔	๒.๓๙	๗๗๙
๗.ป่าสักชลสิทธิ์	๙๖๐	๒๔๔	๒๕	๒๔๑	๒๕	๑.๑๓	๐.๓๘	๔.๗๖	๓.๐๓	๗๑๖
๘.ศรีนครินทร์	๑๗,๗๔๕	๑๓,๓๐๓	๗๕	๓,๐๓๘	๔๑	๒.๑๕	๐.๐๙	๑๖.๐๐	๑๕.๙๙	๔,๔๔๒
๙.วชิราลงกรณ	๘,๘๖๐	๕,๔๗๑	๖๒	๒,๔๕๙	๔๒	๐.๐๐	๐.๗๕	๒๐.๐๖	๒๐.๐๕	๓,๓๘๙
๑๐.ขุนด่านปราการชล	๒๒๔	๖๑	๒๗	๕๖	๒๖	๐.๐๐	๐.๐๐	๑.๔๔	๐.๖๘	๑๖๓
๑๑.รัชชประภา	๕,๖๓๙	๓,๘๘๕	๖๙	๒,๕๓๓	๕๙	๑.๘๖	๒.๖๓	๑๑.๓๗	๙.๒๘	๑,๗๕๔
๑๒.บางยาง	๑,๔๕๔	๑,๑๒๙	๗๘	๘๕๓	๗๒	๑.๙๖	๑.๓๗	๕.๑๓	๕.๐๓	๓๒๕

๗.๒ อ่างเก็บน้ำขนาดกลาง ๔๓๕ แห่ง มีปริมาณน้ำ ๒,๗๘๖ ล้าน ลบ.ม. (๕๑%) ปริมาณน้ำใช้การ ๒,๓๘๓ ล้าน ลบ.ม. (๔๘%)

๗.๓ แหล่งน้ำในพื้นที่นอกเขตชลประทาน ๑๐๒,๐๙๙ แห่ง มีปริมาณน้ำรวม ๖,๔๘๘ ล้าน ลบ.ม. (๗๖%)

๗.๔ แหล่งน้ำขนาดเล็กนอกเขตชลประทาน ๑๘๔ แห่ง ตรวจวัดโดยกรมทรัพยากรน้ำ เริ่มต้นฤดูแล้ง มีปริมาณน้ำ ๓๔๙.๐ ล้าน ลบ.ม. (๙๒%) ปริมาณน้ำปัจจุบัน ๒๓๒.๖ ล้าน ลบ.ม. (๖๑%)

ภูมิภาค	จำนวน (แห่ง)	ปริมาณรวม (ล้าน ลบ.ม.)	ปริมาณน้ำ (ล้าน ลบ.ม.)							
			เดือน						ปัจจุบัน	
			ต.ค. ๒๕๖๖	พ.ย. ๒๕๖๖	ธ.ค. ๒๕๖๖	ม.ค. ๒๕๖๗	ก.พ. ๒๕๖๗	มี.ค. ๒๕๖๗	๑ เม.ย. ๖๗	ร้อยละ
เหนือ	๑๗,๒๔๙	๙๙๒	๗๙๒	๙๒๗	๙๑๙	๘๗๖	๘๖๘	๘๕๑	๘๕๑	๘๕
ตะวันออกเฉียงเหนือ	๕๔,๕๔๗	๔,๓๘๒	๔,๑๐๓	๔,๒๖๖	๔,๐๖๐	๓,๗๓๗	๓,๖๐๙	๓,๖๐๙	๓,๖๐๙	๘๒
กลาง	๑๖,๓๖๗	๑,๕๗๔	๙๙๖	๑,๑๙๑	๑,๐๙๘	๙๙๑	๘๕๕	๗๘๘	๗๘๘	๕๐
ตะวันออกเฉียงใต้	๗,๘๐๔	๙๙๒	๘๐๕	๘๗๒	๘๖๓	๗๘๘	๘๙๐	๘๙๐	๘๙๐	๘๙
ตะวันตก	๒,๕๐๖	๑๙๒	๕๘	๙๔	๑๐๓	๙๙	๙๙	๙๙	๙๙	๕๑
ใต้	๓,๖๒๖	๓๓๘	๑๙๑	๒๑๓	๒๙๐	๒๖๙	๒๘๕	๒๗๕	๒๗๕	๘๑
รวม	๑๐๒,๐๙๙.๐๐	๘,๔๗๐	๖,๙๔๕	๗,๕๖๓	๗,๓๓๓	๖,๗๖๐	๖,๖๐๖	๖,๕๑๒	๖,๕๑๒	๗๖

๘. สถานการณ์น้ำในประเทศ ณ วันที่ ๑๐ - ๑๓ เมษายน ๒๕๖๗ (กรมชลประทาน)

สถานี	แม่น้ำ	อำเภอ	จังหวัด	ระดับตลิ่ง (ม.รทก.)	ระดับน้ำ (ม.รทก.)				แนวโน้ม	เปรียบเทียบระดับตลิ่ง
					พุด	พุดหัดสบัติ	ศุกร์	เสาร์		
					๑๐ เม.ย.	๑๑ เม.ย.	๑๒ เม.ย.	๑๓ เม.ย.		
P.๑	ปิง	เมือง	เชียงใหม่	๓.๗๐	๑.๔๘	๑.๕๑	๑.๕๒	๑.๕๗	เพิ่มขึ้น	- ๒.๑๓
W.๑C	วัง	เมือง	ลำปาง	๕.๒๐	๐.๘๖	๐.๗๓	๐.๔๗	๐.๔๙	เพิ่มขึ้น	- ๔.๗๑
Y.๑๖	ยม	บางระกำ	พิษณุโลก	๗.๓๐	๑.๕๙	๑.๗๑	๑.๗๖	๑.๘๑	เพิ่มขึ้น	- ๕.๔๙
N.๗A	น่าน	เมือง	พิจิตร	๙.๘๗	๑.๓๖	๑.๓๗	๑.๑๖	๑.๒๑	เพิ่มขึ้น	- ๘.๖๖
C.๒	เจ้าพระยา	เมือง	นครสวรรค์	๒๕.๗๐	๑๗.๒๒	๑๗.๓๐	๑๗.๓๐	๑๗.๓๐	ทรงตัว	- ๘.๔๐
C.๑๓	เจ้าพระยา	สรรพยา	ชัยนาท	๑๖.๓๔	๕.๔๑	๕.๔๑	๕.๔๑	๕.๔๑	ทรงตัว	- ๑๐.๙๓
M.๖A	มูล	สตึก	บุรีรัมย์	๗.๙๕	-๐.๒๓	-๐.๒๓	-๐.๒๓	-๐.๒๓	ทรงตัว	- ๘.๑๘
M.๑๙๑	ลำตะคอง	เมือง	นครราชสีมา	๓.๕๐	๑.๑๕	๑.๒๔	๑.๒๖	๑.๒๓	ลดลง	- ๒.๒๗
M.๗	มูล	เมือง	อุบลราชธานี	๗.๐๐	๒.๐๐	๑.๙๕	๑.๘๘	๑.๘๐	ลดลง	- ๕.๒๐
M.๖๙	ลำเซบก	ตระการพืชผล	อุบลราชธานี	๙.๗๐	๔.๙๓	๔.๙๗	๕.๐๙	๔.๙๗	ลดลง	- ๔.๗๓
X.๖๔	คลองท่ามะ	ท่ามะ	ชุมพร	๑๗.๑๓	๗.๔๑	๗.๔๑	๗.๔๑	๗.๔๐	ลดลง	- ๙.๗๓
X.๑๔๙	คลองกลาย	นบพิตำ	นครศรีธรรมราช	๓๓.๙๖	๒๗.๑๘	๒๗.๑๗	๒๗.๑๗	๒๗.๑๖	ลดลง	- ๖.๘๐
X.๒๗๔	แม่น้ำโก-ลก	แว้ง	นราธิวาส	๒๓.๕๐	๑๘.๓๒	๑๘.๓๕	๑๘.๓๓	๑๘.๓๒	ลดลง	- ๕.๑๘
X.๓๗A	แม่น้ำตาปี	พระแสง	สุราษฎร์ธานี	๑๑.๗๐	๔.๓๖	๔.๓๕	๔.๓๒	๔.๓๑	ลดลง	- ๗.๓๙

\*\*\* ยังไม่ได้รับรายงาน

๙. สถานการณ์น้ำในพื้นที่ลุ่มน้ำโขง ณ วันที่ ๑๓ เมษายน ๒๕๖๗ (คณะกรรมการจัดการแม่น้ำโขง)

สถานี	ระดับอ้างอิง (ม.รทก.)	ระดับตลิ่ง (ม.)	ระดับน้ำ (ม.)					เปรียบเทียบระดับตลิ่ง (ม.)	ผลต่างของระดับน้ำ (ม.)		แนวโน้ม
			๙ เม.ย.	๑๐ เม.ย.	๑๑ เม.ย.	๑๒ เม.ย.	๑๓ เม.ย.		๓ วันย้อนหลัง	๕ วันย้อนหลัง	
อ.เชียงแสน จ.เชียงราย	๓๕๗.๑๑๐	๑๒.๘๐	๑.๕๔	๑.๗๖	๑.๘๒	๑.๘๔	๑.๘๒	-๑๐.๙๘	๐.๐๐	๐.๒๘	ลดลง
อ.เชียงคาน จ.เลย	๑๙๔.๑๑๘	๑๖.๐๐	๓.๑๒	๓.๑๐	๓.๐๕	๓.๐๒	๓.๑๐	-๑๒.๙	๐.๐๕	-๐.๐๒	เพิ่มขึ้น
อ.เมือง จ.หนองคาย	๑๕๓.๖๔๘	๑๒.๒๐	๐.๘๐	๐.๘๔	๐.๗๕	๐.๖๗	๐.๖๕	-๑๑.๕๕	-๐.๑๐	-๐.๑๕	ลดลง
อ.เมือง จ.นครพนม	๑๓๒.๖๘๐	๑๒.๐๐	๑.๑๔	๑.๑๕	๑.๑๙	๑.๓๒	๑.๓๘	-๑๐.๖๒	๐.๑๙	๐.๒๔	เพิ่มขึ้น
อ.เมือง จ.มุกดาหาร	๑๒๔.๒๑๙	๑๒.๕๐	๑.๖๔	๑.๕๘	๑.๕๘	๑.๖๓	๑.๗๖	-๑๐.๗๔	๐.๑๘	๐.๑๒	เพิ่มขึ้น
อ.โขงเจียม จ.อุบลราชธานี	๘๙.๐๓๐	๑๔.๕๐	๒.๑๗	๒.๑๖	๒.๑๒	๒.๐๘	๒.๐๘	-๑๒.๔๒	-๐.๐๔	-๐.๐๙	ทรงตัว

\*\*\*ไม่มีสถานการณ์

### ๑๐. สถานการณ์เตือนภัย Early Warning ณ วันที่ ๑๓ เมษายน ๒๕๖๗ (กรมทรัพยากรน้ำ)

การแจ้งเตือน	สถานี	การแจ้งเตือน	ช่วงเวลา
เตือนสีแดง (อพยพ)	-	-	-
เตือนสีเหลือง (เตือนภัย)	-	-	-
เตือนสีเขียว (เฝ้าระวัง)	-	-	-

\*\*\*ไม่มีสถานการณ์

### ๑๑. พื้นที่ติดตามและเฝ้าระวังสถานการณ์ธรณีพิบัติภัย ณ วันที่ ๑๓ เมษายน ๒๕๖๗ (กรมทรัพยากรธรณี)

เนื่องจากในพื้นที่เสี่ยงภัยแผ่นดินถล่มมีปริมาณน้ำฝนไม่ถึงเกณฑ์การเฝ้าระวัง ประกอบกับไม่มีพื้นที่คาดการณ์ปริมาณน้ำฝน ที่อาจก่อให้เกิดแผ่นดินถล่มล่วงหน้า จึงไม่มีพื้นที่ติดตามสถานการณ์ธรณีพิบัติภัยแผ่นดินถล่มและน้ำป่าไหลหลาก

### ๑๒. เหตุการณ์วิกฤตน้ำปัจจุบัน ณ วันที่ ๑๓ เมษายน ๒๕๖๗ [เวลา ๐๘.๐๐ น. - ๑๕.๐๐ น. (วันนี้)]

ไม่มีสถานการณ์

### ๑๓. สถานการณ์ภาวะน้ำท่วม และสถานการณ์ฝนแล้ง/ฝนทิ้งช่วง ณ วันที่ ๑๓ เมษายน ๒๕๖๗ (ปก.)

ไม่มีสถานการณ์

### ๑๔. ลักษณะอากาศ ๗ วันข้างหน้า (ระหว่างวันที่ ๑๓ - ๑๙ เมษายน ๒๕๖๗)

ความกดอากาศต่ำเนื่องจากความร้อนปกคลุมประเทศไทยตอนบนตลอดช่วง ลักษณะเช่นนี้ทำให้ประเทศไทยมีอากาศร้อนถึงร้อนจัดโดยทั่วไปกับมีฟ้าหลัวในตอนกลางวัน ในขณะที่ลมใต้และลมตะวันออกเฉียงใต้พัดปกคลุมภาคตะวันออกเฉียงเหนือตอนล่าง ภาคกลางตอนล่าง และภาคตะวันออก

ประกอบกับในช่วงวันที่ ๑๔ - ๑๗ เม.ย. ๖๗ จะมีแนวพัดสอบของลมตะวันออกเฉียงใต้และลมใต้พัดปกคลุมภาคเหนือ ภาคตะวันออกเฉียงเหนือ และภาคกลางตอนบน ทำให้บริเวณดังกล่าวมีฝนฟ้าคะนองกับมีลมกระโชกแรงบางแห่ง สำหรับลมตะวันออกเฉียงใต้พัดปกคลุมอ่าวไทย ภาคใต้ และทะเลอันดามันมีกำลังอ่อนลง แต่ยังคงทำให้ภาคใต้มีฝนฟ้าคะนองบางแห่ง บริเวณอ่าวไทยตอนล่างมีคลื่นสูงประมาณ ๑ เมตร ส่วนอ่าวไทยตอนบนและทะเลอันดามันมีคลื่นต่ำกว่า ๑ เมตร บริเวณที่มีฝนฟ้าคะนองคลื่นสูงมากกว่า ๑ เมตร

### ๑๕. ความช่วยเหลือภัยแล้งสะสมของกรมทรัพยากรน้ำ

ความช่วยเหลือในพื้นที่ประสบปัญหาภัยแล้ง ตั้งแต่วันที่ ๑ ตุลาคม ๒๕๖๖ - ๑๑ เมษายน ๒๕๖๗

หน่วยงาน	จังหวัด	ปริมาณการ สูบน้ำ (ลบ.ม.)	ปริมาณการ แจกจ่ายน้ำ สะอาด (ลิตร)	ประโยชน์ที่ได้รับ			
				อุปโภค-บริโภค		พื้นที่เกษตร (ไร่)	
				ครัวเรือน	ประชากร	ไร่	ชนิดพืช
สทน.๑	ลำปาง	-	๔๙๕,๐๑๐	๒๓,๐๐๓	๙๑,๓๕๙	-	-
	เชียงใหม่	-	๓๕,๖๐๖	๑,๗๘๐	๗,๑๒๑	-	-
	แม่ฮ่องสอน	-	๓๑,๕๐๕	๑,๕๗๕	๖,๓๐๑	-	-
	เชียงราย	๗๖๙,๐๐๐	๙๓,๐๐๕	๖,๐๐๕	๒๓,๖๐๑	-	-
	กำแพงเพชร	-	๕๕,๙๑๐	๒,๗๙๖	๑๑,๑๘๒	-	-
	ตาก	๑,๑๘๕,๐๐๐	-	-	-	๒,๐๐๐	นาข้าว
	ลำพูน	๖๙๐,๐๐๐	-	-	-	๒,๒๐๐	นาข้าว
สทน.๒	นครสวรรค์ (บึงฯ)	๒,๔๐๓,๐๐๐	-	๘๓๘	-	๘๑,๑๑๘	รักษาระบบนิเวศน์
	นครสวรรค์	๗,๙๗๘,๕๐๐	๒๔,๐๐๐	๘,๓๘๒	๑๙,๒๕๐	๖,๗๐๐	นาข้าว, อ้อย, ข้าวโพด, มะม่วง, กล้วย, ผักสวนครัว
	ปทุมธานี	๙๐๗,๒๐๐	-	๕,๓๖๔	๑๕,๑๓๓	๙,๕๐๐	ข้าว, ฝรั่ง, ทุเรียน, มังคุด, กล้วย, ปาล์ม, ข้าวโพด
สทน.๓	อุดรธานี	๙๐๕,๖๘๘	-	๕,๙๔๖	๑๙,๒๘๙	๑,๙๙๐	นาข้าว
	บึงกาฬ	๓๘๕,๕๖๐	-	๓๐	๑๕๐	๒๕๐	นาข้าว

	หนองคาย	-	๑๐๒,๐๐๐	๔๕๐	๑,๘๐๐	-	
สท.๔	ขอนแก่น	๑,๑๒๖,๔๐๐	-	๘๕๑	๓,๐๙๒	-	-
	กาฬสินธุ์	๙๓,๐๐๐	๙๖,๐๐๐	๙๙๙	๓,๒๓๑	-	
	มหาสารคาม	๗๕๖,๕๐๐	-	๒,๙๕๗	๑๐,๐๐๕	-	-
สท.๕	นครราชสีมา	๑,๑๙๙,๖๐๐	๓๖๗,๐๐๐	๖,๕๗๘	๒๑,๑๘๓	-	-
	บุรีรัมย์	๙๔,๐๐๐	๙๖,๐๐๐	๖๐๔	๒,๙๗๔	-	
สท.๖	จันทบุรี	๗,๕๙๒,๑๐๐	๔๒๐,๐๐๐	๑,๓๒๕	๗,๘๖๓	๙,๕๐๐	ทุเรียน,เงาะ,มังคุด,ลองกอง, ยางพารา
	ระยอง	๘๘,๘๐๐	-	๓๘๗	๑,๒๔๗	๒,๐๐๐	ทุเรียน,เงาะ,มังคุด
	ตราด	๔,๒๖๕,๓๐๐	-	๔๙๔	๑,๕๑๖	๔,๙๑๒	ทุเรียน,เงาะ
สท.๗	ราชบุรี	๑๙๑,๙๗๐	-	๕๙๕	๑,๙๗๗	๔๐๐	นาข้าว,ถั่ว,ถั่วเขียว,ถั่วดำ, ฝรั่ง,ชมพู่,มะพร้าว
สท.๘	นครศรีธรรมราช	๑,๖๒๙,๗๒๐	-	๓,๐๔๐	๑๒,๓๘๕	๖๔,๖๕๐	ป่าเสม็ด,ป่ากระจุกหนู,ทุ่งหญ้า
	ยะลา	๖๒๒,๐๘๐	-	๖๕๐	๒,๕๐๐	๑,๕๐๐	นาข้าว
สท.๙	อุดรดิตถ์	-	๑๕๘,๙๐๐	๙๒๐	๒,๘๓๐	-	-
	น่าน	-	๒๙,๙๐๐	-	๖๐	-	-
	พิษณุโลก	๔๑๐,๘๘๐	-	๑๑๕	๔๒๒	๒๐๑	คะน้า,ถั่ว,มะเขือเปาะ,พริก,กระเจี๊ยบ บวบ,น้ำเต้า,กล้วย, มะม่วงโหระพา, ผักชีลาว,ผักเชียงดา
	สุโขทัย	๑,๒๑๐,๕๐๐	-	๑,๕๗๐	๔,๖๔๐	๑๒,๒๘๐	นาข้าว,ข้าวโพด,ยาสูบ,ถั่วเหลือง
	แพร่	๑,๔๕๗,๘๒๐	-	๑,๒๒๓	๓,๗๗๕	๔,๐๙๖	ข้าวโพด,ยาสูบ,พริกขอส,แตงกวา, นาข้าว
สท.๑๐	สุราษฎร์ธานี	๑,๔๔๔,๘๐๐	๖๖๖,๐๐๐	๒,๖๐๗	๘,๐๙๘	๑๕,๔๐๐	ปาล์มน้ำมัน
	ชุมพร	๓๑๐,๔๐๐	-	๓,๒๐๐	๗,๑๐๖	๒๙,๐๐๐	ทุเรียน/กาแฟ/ยางพารา/ปาล์มน้ำมัน
	กระบี่	๓๖,๘๐๐	๑,๕๔๐	๑,๗๒๒	๔,๑๐๐	๘๐๐	ปาล์มน้ำมัน
สท.๑๑	อำนาจเจริญ	๑๑๑,๘๐๐	-	๘๘๕	๒,๖๖๒	-	-
	อุบลราชธานี	๗๗,๖๖๐	-	๔๓๔	๑,๘๖๑	-	-
	๓๓ จังหวัด	๓๗,๙๔๔,๐๗๘	๒,๖๗๒,๓๗๖	๘๗,๓๒๕	๒๙๘,๗๑๓	๒๔๘,๔๙๗	-

กระทรวงทรัพยากรธรรมชาติและสิ่งแวดล้อม  
วันที่ ๑๒ เมษายน ๒๕๖๗

๑. กรม ทรัพยากรน้ำ สำนักงาน สำนักงานทรัพยากรน้ำที่ ๙
๒. กิจกรรมที่ดำเนินการ สนับสนุนรถบรรทุกน้ำ ขนาด ๖,๐๐๐ ลิตร จำนวน ๑ คัน ให้กับองค์การบริหารส่วนตำบลขุนฝาง ในการแจกจ่ายน้ำสะอาดเพื่ออุปโภค บริโภค ให้กับประชาชนที่ประสบปัญหาภัยแล้ง ในพื้นที่ตำบลขุนฝาง อำเภอเมือง จังหวัดอุดรดิตถ์ โดยรับน้ำจากประปา หมู่ที่ ๑ บ้านเหล่าป่าสา และส่งน้ำแจกจ่ายให้ประชาชน หมู่ที่ ๒ บ้านห้วยพูนก
๓. ประโยชน์ที่ได้รับ \_\_\_\_\_ - \_\_\_\_\_ ไร่ \_\_\_\_\_ - \_\_\_\_\_ ลิตร  
\_\_\_\_\_ ๒๑๐ \_\_\_\_\_ คราวเรือน \_\_\_\_\_ ๕๙๓ \_\_\_\_\_ คน



ข้อมูลจาก [www.dwr.go.th](http://www.dwr.go.th)

