



รายงานการเฝ้าระวังติดตามสถานการณ์น้ำและความช่วยเหลือ  
ศูนย์ปฏิบัติการทรัพยากรธรรมชาติและสิ่งแวดล้อม (ด้านทรัพยากรน้ำ)  
กระทรวงทรัพยากรธรรมชาติและสิ่งแวดล้อม



กองวิเคราะห์และประเมินสถานการณ์น้ำ กรมทรัพยากรน้ำ

โทรศัพท์ ๐ ๒๒๗๑ ๖๐๐๐ ต่อ ๖๔๔๕ โทรสาร ๐ ๒๒๗๘ ๖๖๒๙ www.dwr.go.th IDLine: mekhalawoc Email: mekhala@dwr.mail.go.th

รายงานฉบับที่ ๒๐๒/๒๕๖๗

เวลา ๑๕.๐๐ น.

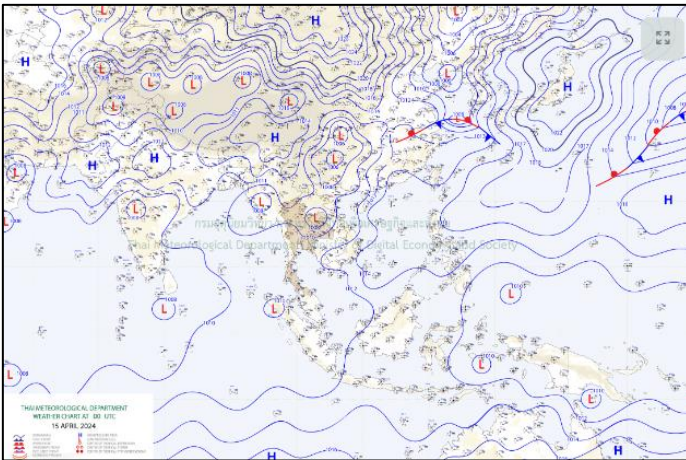
วันที่ ๑๕ เมษายน ๒๕๖๗

เรียน รมว.ทส. เลขาธิการ รมว.ทส. ที่ปรึกษา รมว.ทส. ปกท.ทส. รอง ปกท.ทส. อทน. อทบ. และหน่วยงานที่เกี่ยวข้อง

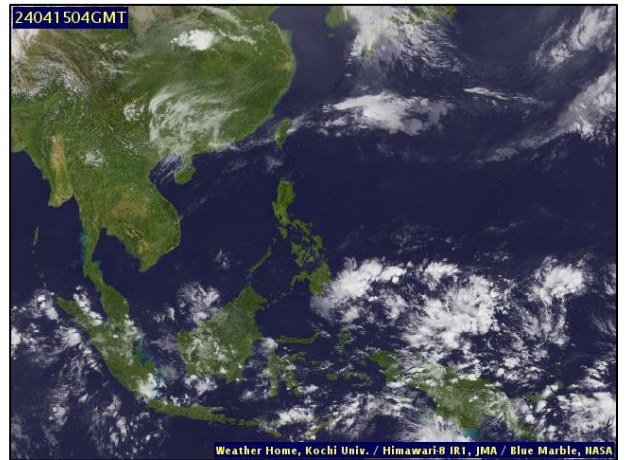
๑. **สภาวะอากาศ เวลา ๑๑.๐๐ น.** (กรมอุตุนิยมวิทยา)

พยากรณ์อากาศ ๒๔ ชั่วโมงข้างหน้า ความกดอากาศต่ำเนื่องจากความร้อนปกคลุมประเทศไทยตอนบน ลักษณะเช่นนี้ทำให้ประเทศไทยมีอากาศร้อนถึงร้อนจัดกับมีฟ้าหลัวในตอนกลางวัน ขอให้ประชาชนดูแลรักษาสุขภาพเนื่องจากสภาพอากาศที่ร้อนถึงร้อนจัด โดยหลีกเลี่ยงการทำงานหรือการประกอบกิจกรรมในที่โล่งแจ้งเป็นระยะเวลานานไว้ด้วย ในขณะที่ลมใต้และลมตะวันออกเฉียงใต้พัดนำความชื้นจากอ่าวไทยและทะเลจีนใต้ เข้ามาปกคลุมภาคตะวันออกเฉียงเหนือตอนล่าง ภาคกลางตอนล่าง และภาคตะวันออก ประกอบกับมีแนวพัดสอบของลมตะวันตกเฉียงใต้และลมใต้พัดปกคลุมภาคเหนือ ภาคตะวันออกเฉียงเหนือตอนบน และภาคกลางตอนบน ลักษณะเช่นนี้ทำให้ประเทศไทยตอนบนมีฝนฟ้าคะนอง กับมีลมกระโชกแรง และมีลูกเห็บตกเกิดขึ้นได้บางพื้นที่ ขอให้ประชาชนในบริเวณดังกล่าว ระวังอันตรายจากฝนฟ้าคะนอง ลมกระโชกแรง และลูกเห็บตกในระยะนี้ไว้ด้วย

สำหรับลมตะวันออกเฉียงใต้พัดปกคลุมอ่าวไทย ภาคใต้ และทะเลอันดามัน ทำให้ภาคใต้มีฝนฟ้าคะนองบางแห่ง

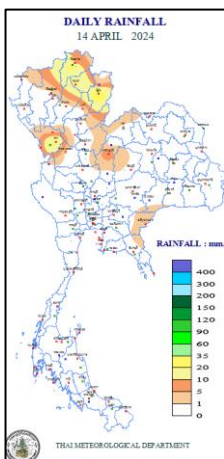


แผนที่อากาศ วันที่ ๑๕ เม.ย. ๒๕๖๗ เวลา ๐๗.๐๐ น.



ภาพถ่ายดาวเทียม วันที่ ๑๕ เม.ย. ๒๕๖๗ เวลา ๑๑.๐๐ น.

๒. **ปริมาณฝนสะสม ณ เวลา ๐๗.๐๐ น.(เมื่อวาน) - ๐๗.๐๐ น.(วันนี้)** (กรมอุตุนิยมวิทยา)



จุดตรวจวัด	ปริมาณฝน (มม.)
จ.น่าน	๓๑.๒
จ.เชียงราย สกษ.	๒๒.๘
จ.ตาก (ดอยมูเซอร์ สกษ.)	๒๐.๗
จ.พะเยา	๑๘.๒
จ.เพชรบูรณ์	๘.๔
จ.สระแก้ว (อรัญประเทศ)	๕.๒

๓. ปริมาณฝนสะสมของพื้นที่ลาดเชิงเขา ๑๒ ชม. ที่ผ่านมา (กรมทรัพยากรน้ำ)

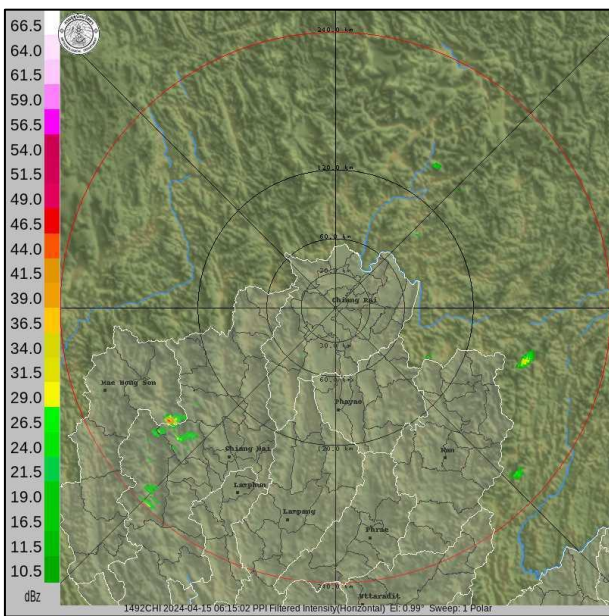
รหัสสถานี	จุดตรวจวัด	ปริมาณฝน (มม./๑๒ ชม.)
STN๐๔๒๔	บ้านดอยหล่อ ต.แม่ทะลบ อ.ไชยปราการ จ.เชียงใหม่	๖๐.๕
STN๐๕๑๖	บ้านดอยชมพู ต.โป่งแพ้ว อ.แม่ลาว จ.เชียงราย	๕๔.๕
STN๑๑๕๙	บ้านผางาม ต.ผางาม อ.เวียงชัย จ.เชียงราย	๔๔.๕
STN๑๓๕๓	บ้านหัวดอย ต.ท่าสาย อ.เมืองเชียงราย จ.เชียงราย	๔๔.๕
STN๑๒๗๐	บ้านห้วยเลา ต.เชียงของ อ.น่าน้อย จ.น่าน	๔๔.๕
STN๐๐๑๒	บ้านดอยช้าง ต.วาวี อ.แม่สรวย จ.เชียงราย	๔๑.๕
STN๐๓๙๔	บ้านห้วยน้ำอุ่น ต.วาวี อ.แม่สรวย จ.เชียงราย	๔๐.๕
STN๑๔๕๖	บ้านไคร้ ต.ต๊อบเต่า อ.เทิง จ.เชียงราย	๓๗.๕
STN๐๒๔๒	บ้านฮวก ต.ภูซาง อ.ภูซาง จ.พะเยา	๓๗.๐
STN๑๑๕๐	บ้านดงเจริญ ต.ป่าอ้อดอนชัย อ.เมืองเชียงราย จ.เชียงราย	๓๕.๕

๔. ค่าความชื้นในดิน (กรมทรัพยากรน้ำ/คณะกรรมการแม่น้ำโขง)

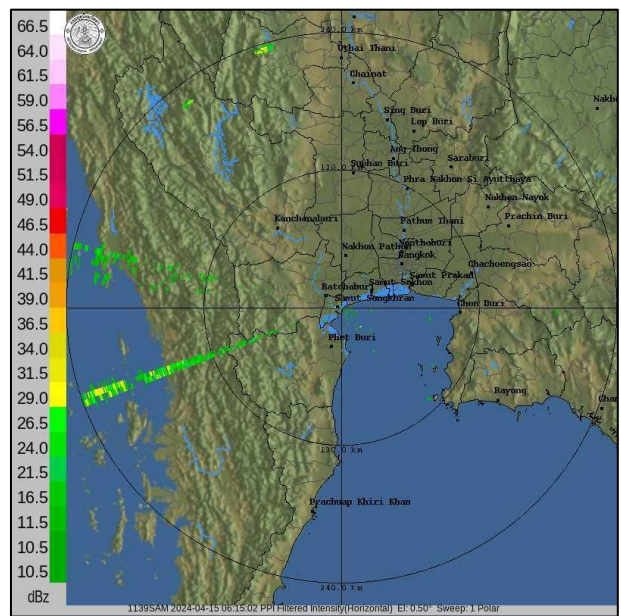
ภูมิภาค	ความชื้นในดิน [-] ๒๘ ก.พ. ๖๗	ความชื้นในดิน [-] ๒๘ มี.ค. ๖๗	แนวโน้ม
เหนือ	๐-๒๐	๒๐-๔๐	เพิ่มขึ้น
กลาง	๐-๒๐	๒๐-๔๐	เพิ่มขึ้น
ตะวันออกเฉียงเหนือ	๐-๒๐	๒๐-๔๐	เพิ่มขึ้น
ตะวันออก	๐-๒๐	๒๐-๔๐	เพิ่มขึ้น
ตะวันตก	๐-๒๐	๒๐-๔๐	เพิ่มขึ้น
ใต้	๔๐-๖๐	๒๐-๔๐	ลดลง

หมายเหตุ : ความชื้นในดิน ๐ หมายถึง ดินที่แห้งสนิท และ ๑๐๐ หมายถึง ดินที่อิ่มน้ำ

๕. เรดาร์ตรวจอากาศ ณ วันที่ ๑๕ เมษายน ๒๕๖๗ (กรมอุตุนิยมวิทยา)



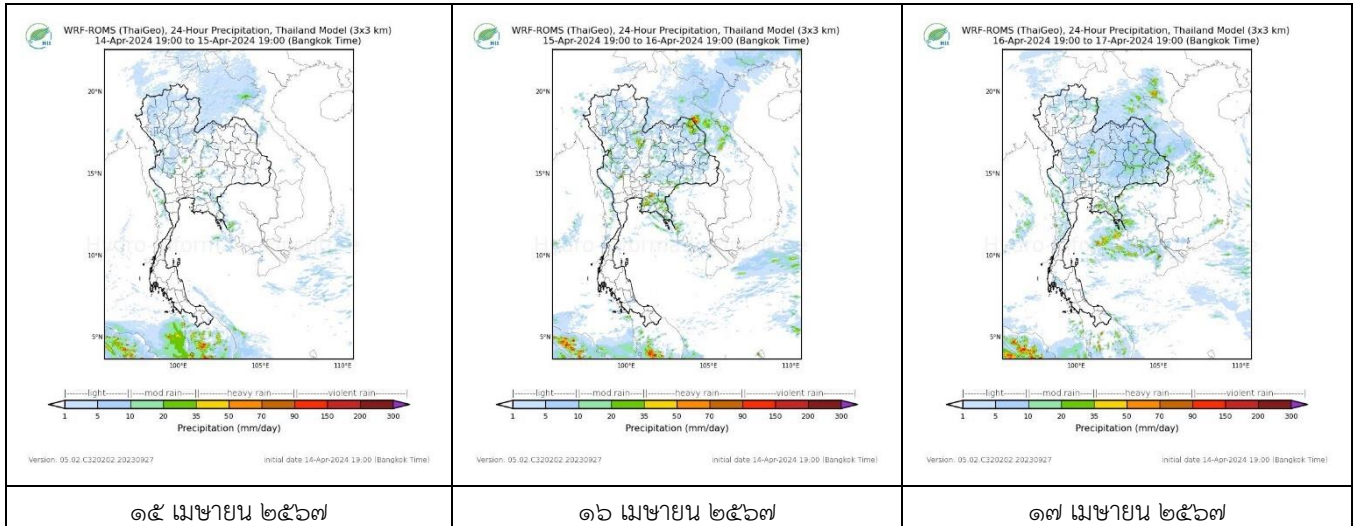
สถานีเชียงใหม่ เวลา ๑๓.๑๕ น.



สถานีสมุทรปราการ เวลา ๑๓.๑๕ น.

จากเรดาร์ตรวจอากาศพบกลุ่มเมฆฝนบริเวณใต้ประเทศไทย

**๖. แผนภาพคาดการณ์ฝนล่วงหน้า ๓ วัน (สถาบันสารสนเทศทรัพยากรน้ำ (องค์การมหาชน))**



**๗. สถานการณ์น้ำในแหล่งเก็บกักน้ำ ณ วันที่ ๑๕ เมษายน ๒๕๖๗ (กรมชลประทาน กรมทรัพยากรน้ำ และสทช.)**

๗.๑ ปริมาณน้ำในอ่างฯ ๔๑,๔๑๖ ล้าน ลบ.ม. คิดเป็นร้อยละ ๕๘ (ปริมาณน้ำใช้การได้ ๑๗,๘๗๗ ล้าน ลบ.ม. คิดเป็นร้อยละ ๓๘) ปริมาณน้ำในอ่างฯ เทียบกับปี ๒๕๖๖ (๔๓,๔๓๐ ล้าน ลบ.ม. คิดเป็นร้อยละ ๖๑) น้อยกว่าปี ๒๕๖๖ จำนวน ๒,๐๑๔ ล้าน ลบ.ม. ปริมาณน้ำไหลลงอ่างฯ จำนวน ๑๓.๒๑ ล้าน ลบ.ม. ปริมาณน้ำระบายจำนวน ๑๒๓.๕๐ ล้าน ลบ.ม. สามารถรับน้ำได้อีก ๒๙,๕๑๑ ล้าน ลบ.ม.

อ่างเก็บน้ำ	ความจุที่ รณก. (ล้าน ลบ.ม.)	ปริมาณ น้ำในอ่าง		ปริมาณ น้ำใช้การได้		ปริมาณ น้ำไหลลงอ่าง		ปริมาณ น้ำระบาย		ปริมาณน้ำ รับได้อีก (ล้าน ม. <sup>๓</sup> ) <small>(ความจุที่ลบ- ปริมาณน้ำ ปัจจุบัน)</small>
		ปริมาณ (ล้าน ม. <sup>๓</sup> )	% น้ำ เก็บ กัก	ปริมาณ (ล้าน ม. <sup>๓</sup> )	% น้ำใช้ การ	วันนี้ (ล้าน ม. <sup>๓</sup> )	เมื่อวาน (ล้าน ม. <sup>๓</sup> )	วันนี้ (ล้าน ม. <sup>๓</sup> )	เมื่อวาน (ล้าน ม. <sup>๓</sup> )	
๑.ภูมิพล	๑๓,๔๖๒	๗,๑๘๕	๕๓	๓,๓๘๕	๓๕	๐.๐๐	๐.๐๐	๒๓.๐๐	๒๓.๐๐	๖,๒๗๗
๒.สิริกิติ์	๙,๕๑๐	๔,๒๘๗	๔๕	๑,๔๓๗	๒๒	๑.๖๗	๑.๗๒	๑๐.๙๔	๑๑.๐๑	๕,๒๒๓
๓.จุฬารัตน์	๑๖๔	๕๕	๓๓	๑๗	๑๔	๐.๐๐	๐.๒๑	๐.๐๐	๐.๗๐	๑๐๙
๔.อุบลรัตน์	๒,๔๓๑	๑,๑๓๐	๔๖	๕๔๘	๓๐	๑.๑๘	๐.๐๐	๗.๐๑	๗.๐๐	๑,๓๐๑
๕.ลำปาว	๑,๙๘๐	๙๒๗	๔๗	๘๒๗	๔๔	๐.๐๐	๐.๐๐	๖.๕๒	๖.๕๗	๑,๐๕๓
๖.สิรินธร	๑,๙๖๖	๑,๑๗๙	๖๐	๓๔๗	๓๑	๐.๒๕	๐.๔๒	๓.๔๗	๓.๖๔	๗๘๗
๗.ป่าสักชลสิทธิ์	๙๖๐	๒๓๒	๒๔	๒๒๙	๒๔	๐.๐๐	๐.๐๐	๔.๗๕	๔.๗๖	๗๒๘
๘.ศรีนครินทร์	๑๗,๗๔๕	๑๓,๒๖๙	๗๕	๓,๐๐๔	๔๐	๑.๐๓	๑.๙๒	๑๕.๙๐	๑๖.๐๒	๔,๔๗๖
๙.วชิราลงกรณ	๘,๘๖๐	๕,๔๓๖	๖๑	๒,๔๒๔	๔๑	๓.๗๓	๓.๗๖	๑๙.๙๙	๒๐.๐๖	๓,๔๒๔
๑๐.ขุนด่านปราการชล	๒๒๒๔	๕๘	๒๖	๕๓	๒๔	๐.๐๐	๐.๐๐	๑.๖๔	๑.๓๔	๑๖๖
๑๑.รัชชประภา	๕,๖๓๙	๓,๘๗๓	๖๙	๒,๕๒๒	๕๙	๑.๖๑	๑.๘๕	๖.๗๙	๗.๐๔	๑,๗๖๖
๑๒.บางบาล	๑,๔๕๔	๑,๑๑๙	๗๗	๘๔๓	๗๒	๐.๔๔	๐.๔๒	๕.๐๓	๕.๐๑	๓๓๕

๗.๒ อ่างเก็บน้ำขนาดกลาง ๔๓๕ แห่ง มีปริมาณน้ำ ๒,๗๖๒ ล้าน ลบ.ม. (๕๑%) ปริมาณน้ำใช้การ ๒,๓๕๙ ล้าน ลบ.ม. (๔๗%)

๗.๓ แหล่งน้ำในพื้นที่นอกเขตชลประทาน ๑๐๒,๐๙๙ แห่ง มีปริมาณน้ำรวม ๖,๔๘๘ ล้าน ลบ.ม. (๗๖%)

๗.๔ แหล่งน้ำขนาดเล็กนอกเขตชลประทาน ๑๘๔ แห่ง ตรวจวัดโดยกรมทรัพยากรน้ำ เริ่มต้นฤดูแล้ง มีปริมาณน้ำ ๓๔๙.๐ ล้าน ลบ.ม. (๙๒%) ปริมาณน้ำปัจจุบัน ๒๓๒.๖ ล้าน ลบ.ม. (๖๑%)

ภูมิภาค	จำนวน (แห่ง)	ปริมาณรวม (ล้าน ลบ.ม.)	ปริมาณน้ำ (ล้าน ลบ.ม.)							
			เดือน						ปัจจุบัน	
			ต.ค. ๒๕๖๖	พ.ย. ๒๕๖๖	ธ.ค. ๒๕๖๖	ม.ค. ๒๕๖๗	ก.พ. ๒๕๖๗	มี.ค. ๒๕๖๗	๑ เม.ย. ๖๗	ร้อยละ
เหนือ	๑๗,๒๔๙	๙๙๒	๗๙๒	๙๒๗	๙๑๙	๘๗๖	๘๖๘	๘๕๑	๘๕๑	๘๕
ตะวันออกเฉียงเหนือ	๕๔,๕๔๗	๔,๓๘๒	๔,๑๐๓	๔,๒๖๖	๔,๐๖๐	๓,๗๓๗	๓,๖๐๙	๓,๖๐๙	๓,๖๐๙	๘๒
กลาง	๑๖,๓๖๗	๑,๕๗๔	๙๙๖	๑,๑๙๑	๑,๐๙๘	๙๙๑	๘๕๕	๗๘๘	๗๘๘	๕๐
ตะวันออกเฉียง	๗,๘๐๔	๙๙๒	๘๐๕	๘๗๒	๘๖๓	๗๘๘	๘๙๐	๘๙๐	๘๙๐	๘๙
ตะวันตก	๒,๕๐๖	๑๙๒	๕๘	๙๔	๑๐๓	๙๙	๙๙	๙๙	๙๙	๕๑
ใต้	๓,๖๒๖	๓๓๘	๑๙๑	๒๑๓	๒๙๐	๒๖๙	๒๘๕	๒๗๕	๒๗๕	๘๑
รวม	๑๐๒,๐๙๙.๐๐	๘,๔๗๐	๖,๙๔๕	๗,๕๖๓	๗,๓๓๓	๖,๗๖๐	๖,๖๐๖	๖,๕๑๒	๖,๕๑๒	๗๖

๘. สถานการณ์น้ำในประเทศ ณ วันที่ ๑๒ - ๑๕ เมษายน ๒๕๖๗ (กรมชลประทาน)

สถานี	แม่น้ำ	อำเภอ	จังหวัด	ระดับตลิ่ง (ม.รทก.)	ระดับน้ำ (ม.รทก.)				แนวโน้ม	เปรียบเทียบระดับตลิ่ง
					ศุกร์	เสาร์	อาทิตย์	จันทร์		
					๑๒ เม.ย.	๑๓ เม.ย.	๑๔ เม.ย.	๑๕ เม.ย.		
P.๑	ปิง	เมือง	เชียงใหม่	๓.๗๐	๑.๕๒	๑.๕๗	๑.๕๑	๑.๕๘	เพิ่มขึ้น	- ๒.๑๒
W.๑C	วัง	เมือง	ลำปาง	๕.๒๐	๐.๔๗	๐.๔๙	๐.๔๔	๐.๔๑	ลดลง	- ๔.๗๙
Y.๑๖	ยม	บางระกำ	พิษณุโลก	๗.๓๐	๑.๗๖	๑.๘๑	๑.๘๘	๑.๙๔	เพิ่มขึ้น	- ๕.๓๖
N.๗A	น่าน	เมือง	พิจิตร	๙.๘๗	๑.๑๖	๑.๒๑	๑.๑๘	๑.๓๔	เพิ่มขึ้น	- ๘.๕๓
C.๒	เจ้าพระยา	เมือง	นครสวรรค์	๒๕.๗๐	๑๗.๓๐	๑๗.๓๐	๑๗.๒๙	๑๗.๒๘	ลดลง	- ๘.๔๒
C.๑๓	เจ้าพระยา	สรรพยา	ชัยนาท	๑๖.๓๔	๕.๔๑	๕.๔๑	๕.๔๑	๕.๔๑	ทรงตัว	- ๑๐.๙๓
M.๖A	มูล	สตึก	บุรีรัมย์	๗.๙๕	-๐.๒๓	-๐.๒๓	-๐.๒๓	-๐.๒๔	ลดลง	- ๘.๑๙
M.๑๙๑	ลำตะคอง	เมือง	นครราชสีมา	๓.๕๐	๑.๒๖	๑.๒๓	๑.๒๓	๑.๒๒	ลดลง	- ๒.๒๘
M.๗	มูล	เมือง	อุบลราชธานี	๗.๐๐	๑.๘๘	๑.๘๐	๑.๗๗	๑.๗๘	เพิ่มขึ้น	- ๕.๒๒
M.๖๙	ลำซุง	ตระการพืชผล	อุบลราชธานี	๙.๗๐	๕.๐๙	๔.๙๗	๔.๘๖	๔.๙๗	เพิ่มขึ้น	- ๔.๗๓
X.๖๔	คลองท่ามะ	ท่ามะ	ชุมพร	๑๗.๑๓	๗.๔๑	๗.๔๐	๗.๔๐	๗.๔๑	เพิ่มขึ้น	- ๙.๗๒
X.๑๔๙	คลองกลาย	นบพิตำ	นครศรีธรรมราช	๓๓.๙๖	๒๗.๑๗	๒๗.๑๖	๒๗.๑๖	๒๗.๑๕	ลดลง	- ๖.๘๑
X.๒๗๔	แม่น้ำโก-ลก	แว้ง	นราธิวาส	๒๓.๕๐	๑๘.๓๓	๑๘.๓๒	๑๘.๓๒	๑๘.๓๑	ลดลง	- ๕.๑๙
X.๓๗A	แม่น้ำตาปี	พระแสง	สุราษฎร์ธานี	๑๑.๗๐	๔.๓๒	๔.๓๑	๔.๓๑	๔.๓๑	ทรงตัว	- ๗.๓๙

\*\*\* ยังไม่ได้รับรายงาน

๙. สถานการณ์น้ำในพื้นที่ลุ่มน้ำโขง ณ วันที่ ๑๕ เมษายน ๒๕๖๗ (คณะกรรมการจัดการแม่น้ำโขง)

สถานี	ระดับอ้างอิง (ม.รทก.)	ระดับตลิ่ง (ม.)	ระดับน้ำ (ม.)					เปรียบเทียบระดับตลิ่ง (ม.)	ผลต่างของระดับน้ำ (ม.)		แนวโน้ม
			๑๑ เม.ย.	๑๒ เม.ย.	๑๓ เม.ย.	๑๔ เม.ย.	๑๕ เม.ย.		๓ วันย้อนหลัง	๕ วันย้อนหลัง	
			อ.เชียงแสน จ.เชียงราย	๓๕๗.๑๑๐	๑๒.๘๐	๑.๘๒	๑.๘๔		๑.๘๒	๑.๘๒	
อ.เชียงคาน จ.เลย	๑๙๔.๑๑๘	๑๖.๐๐	๓.๐๕	๓.๐๒	๓.๑๐	๓.๒๐	***	***	***	***	เพิ่มขึ้น
อ.เมือง จ.หนองคาย	๑๕๓.๖๔๘	๑๒.๒๐	๐.๗๕	๐.๖๗	๐.๖๕	๐.๖๗	๐.๗๕	-๑๑.๔๕	๐.๑๐	๐.๐๐	เพิ่มขึ้น
อ.เมือง จ.นครพนม	๑๓๒.๖๘๐	๑๒.๐๐	๑.๑๙	๑.๓๒	๑.๓๘	๑.๓๘	๑.๓๖	-๑๐.๖๔	-๐.๐๒	๐.๑๗	ลดลง
อ.เมือง จ.มุกดาหาร	๑๒๔.๒๑๙	๑๒.๕๐	๑.๕๘	๑.๖๓	๑.๗๖	๑.๘๓	๑.๘๓	-๑๐.๖๗	๐.๐๗	๐.๒๕	ทรงตัว
อ.โขงเจียม จ.อุบลราชธานี	๘๙.๐๓๐	๑๔.๕๐	๒.๑๒	๒.๐๘	๒.๐๘	๒.๑๕	๒.๒๒	-๑๒.๒๘	๐.๑๔	๐.๑๐	เพิ่มขึ้น

\*\*\*ไม่มีสถานการณ์

### ๑๐. สถานการณ์เตือนภัย Early Warning ณ วันที่ ๑๕ เมษายน ๒๕๖๗ (กรมทรัพยากรน้ำ)

การแจ้งเตือน	สถานี	การแจ้งเตือน	ช่วงเวลา
เตือนสีแดง (อพยพ)	-	-	-
เตือนสีเหลือง (เตือนภัย)	-	-	-
เตือนสีเขียว (เฝ้าระวัง)	-	-	-

\*\*\*ไม่มีสถานการณ์

#### ๑๑. พื้นที่ติดตามและเฝ้าระวังสถานการณ์ธรณีพิบัติภัย ณ วันที่ ๑๕ เมษายน ๒๕๖๗ (กรมทรัพยากรธรณี)

เนื่องจากในพื้นที่เสี่ยงภัยแผ่นดินถล่มมีปริมาณน้ำฝนไม่ถึงเกณฑ์การเฝ้าระวัง ประกอบกับไม่มีพื้นที่คาดการณ์ปริมาณน้ำฝน ที่อาจก่อให้เกิดแผ่นดินถล่มล่วงหน้า จึงไม่มีพื้นที่ติดตามสถานการณ์ธรณีพิบัติภัยแผ่นดินถล่มและน้ำป่าไหลหลาก

#### ๑๒. เหตุการณ์วิกฤตน้ำปัจจุบัน ณ วันที่ ๑๕ เมษายน ๒๕๖๗ [เวลา ๐๘.๐๐ น. - ๑๕.๐๐ น. (วันนี้)]

ไม่มีสถานการณ์

#### ๑๓. สถานการณ์ภาวะน้ำท่วม และสถานการณ์ฝนแล้ง/ฝนทิ้งช่วง ณ วันที่ ๑๕ เมษายน ๒๕๖๗ (ปก.)

ไม่มีสถานการณ์

#### ๑๔. ลักษณะอากาศ ๗ วันข้างหน้า (ระหว่างวันที่ ๑๕ - ๒๑ เมษายน ๒๕๖๗)

ความกดอากาศต่ำเนื่องจากความร้อนปกคลุมประเทศไทยตอนบนตลอดช่วง ลักษณะเช่นนี้ทำให้ประเทศไทยมีอากาศร้อนถึงร้อนจัดโดยทั่วไปกับมีฟ้าหลัวในตอนกลางวัน ในขณะที่ลมใต้และลมตะวันออกเฉียงใต้พัดปกคลุมภาคตะวันออกเฉียงเหนือตอนล่าง ภาคกลางตอนล่าง และภาคตะวันออก ประกอบกับในช่วงวันที่ ๑๕ - ๑๗ เม.ย. ๖๗ มีแนวพัดสอบของลมตะวันออกเฉียงใต้และลมใต้พัดปกคลุมภาคเหนือ ภาคตะวันออกเฉียงเหนือ และภาคกลางตอนบน ทำให้บริเวณดังกล่าวมีฝนฟ้าคะนอง กับมีลมกระโชกแรง และลูกเห็บตกบางแห่ง

สำหรับภาคใต้ในช่วงวันที่ ๑๕ - ๑๘ เม.ย. ๖๗ ลมตะวันออกเฉียงเหนือและลมตะวันออกเฉียงใต้พัดปกคลุมอ่าวไทย ภาคใต้ และทะเลอันดามัน ทำให้ภาคใต้มีฝนฟ้าคะนองบางแห่ง ส่วนในช่วงวันที่ ๑๙ - ๒๑ เม.ย. ๖๗ ลมตะวันตกและลมตะวันตกเฉียงเหนือพัดปกคลุมอ่าวไทยตอนบน ภาคใต้ตอนบน และทะเลอันดามัน ประกอบกับมีลมตะวันออกเฉียงใต้พัดปกคลุมอ่าวไทยตอนล่าง และภาคใต้ตอนล่าง ทำให้ภาคใต้ตอนล่างมีฝนเพิ่มขึ้น และมีฝนตกหนักบางแห่งบริเวณตอนล่างของภาค

#### ๑๕. ความช่วยเหลือภัยแล้งสะสมของกรมทรัพยากรน้ำ

ความช่วยเหลือในพื้นที่ประสบปัญหาภัยแล้ง ตั้งแต่วันที่ ๑ ตุลาคม ๒๕๖๖ - ๑๑ เมษายน ๒๕๖๗

หน่วยงาน	จังหวัด	ปริมาณการ สูบน้ำ (ลบ.ม.)	ปริมาณการ แจกจ่ายน้ำ สะอาด (ลิตร)	ประโยชน์ที่ได้รับ			
				อุปโภค-บริโภค		พื้นที่เกษตร (ไร่)	
				ครัวเรือน	ประชากร	ไร่	ชนิดพืช
สท.๑	ลำปาง	-	๔๙๕,๐๑๐	๒๓,๐๐๓	๙๑,๓๕๙	-	-
	เชียงใหม่	-	๓๕,๖๐๖	๑,๗๘๐	๗,๑๒๑	-	-
	แม่ฮ่องสอน	-	๓๑,๕๐๕	๑,๕๗๕	๖,๓๐๑	-	-
	เชียงราย	๗๖๙,๐๐๐	๙๓,๐๐๕	๖,๐๐๕	๒๓,๖๐๑	-	-
	กำแพงเพชร	-	๕๕,๙๑๐	๒,๗๙๖	๑๑,๑๘๒	-	-
	ตาก	๑,๑๘๕,๐๐๐	-	-	-	๒,๐๐๐	นาข้าว
สท.๒	ลำพูน	๖๙๐,๐๐๐	-	-	-	๒,๒๐๐	นาข้าว
	นครสวรรค์ (บึงฯ)	๒,๔๐๓,๐๐๐	-	๘๓๘	-	๘๑,๑๑๘	รักษาระบบนิเวศน์
	นครสวรรค์	๗,๙๗๘,๕๐๐	๒๔,๐๐๐	๘,๓๘๒	๑๙,๒๕๐	๖,๗๐๐	นาข้าว, อ้อย, ข้าวโพด, มะม่วง, กล้วย, ผักสวนครัว
สท.๓	ปทุมธานี	๙๐๗,๒๐๐	-	๕,๓๖๔	๑๕,๑๓๓	๙,๕๐๐	ข้าวฝรั่ง, ทุเรียน, มังคุด, กล้วย, ปาล์ม, ข้าวโพด
	อุดรธานี	๙๐๕,๖๘๘	-	๕,๙๔๖	๑๙,๒๘๙	๑,๙๙๐	นาข้าว

	บึงกาฬ	๓๘๕,๕๖๐	-	๓๐	๑๕๐	๒๕๐	นาข้าว
	หนองคาย	-	๑๐๒,๐๐๐	๔๕๐	๑,๘๐๐	-	
สท.๔	ขอนแก่น	๑,๑๒๖,๔๐๐	-	๘๕๑	๓,๐๙๒	-	-
	กาฬสินธุ์	๙๓,๐๐๐	๙๖,๐๐๐	๙๙๙	๓,๒๓๑	-	
	มหาสารคาม	๗๕๖,๕๐๐	-	๒,๙๕๗	๑๐,๐๐๕	-	-
สท.๕	นครราชสีมา	๑,๑๙๙,๖๐๐	๓๖๗,๐๐๐	๖,๕๗๘	๒๑,๑๘๓	-	-
	บุรีรัมย์	๙๔,๐๐๐	๙๖,๐๐๐	๖๐๔	๒,๙๗๔	-	
สท.๖	จันทบุรี	๗,๕๙๒,๑๐๐	๔๒๐,๐๐๐	๑,๓๒๕	๗,๘๖๓	๙,๕๐๐	ทุเรียน,เงาะ,มังคุด,ลองกอง, ยางพารา
	ระยอง	๘๘,๘๐๐	-	๓๘๗	๑,๒๔๗	๒,๐๐๐	ทุเรียน,เงาะ,มังคุด
	ตราด	๔,๒๖๕,๓๐๐	-	๔๙๔	๑,๕๑๖	๔,๙๑๒	ทุเรียน,เงาะ
สท.๗	ราชบุรี	๑๙๑,๙๗๐	-	๕๙๕	๑,๙๗๗	๔๐๐	นาข้าว,กวาดุ้ง,คะน้า,ข้าวโพด, ฝรั่ง,ชมพู่,มะพร้าว
สท.๘	นครศรีธรรมราช	๑,๖๒๙,๗๒๐	-	๓,๐๔๐	๑๒,๓๘๕	๖๔,๖๕๐	ป่าเสม็ด,ป่ากระจุตหนู,ทุ่งหญ้า
	ยะลา	๖๒๒,๐๘๐	-	๖๕๐	๒,๕๐๐	๑,๕๐๐	นาข้าว
สท.๙	อุตรดิตถ์	-	๑๕๘,๙๐๐	๙๒๐	๒,๘๓๐	-	-
	น่าน	-	๒๙,๙๐๐	-	๖๐	-	-
	พิษณุโลก	๔๑๐,๘๘๐	-	๑๑๕	๔๒๒	๒๐๑	คะน้า,ถั่ว,มะเขือเปาะ,พริก,กระเจี๊ยบ บวบ,น้ำเต้า,กล้วย, มะม่วงโหระพา, ผักชีลาว,ผักเชียงดา
	สุโขทัย	๑,๒๑๐,๕๐๐	-	๑,๕๗๐	๔,๖๔๐	๑๒,๒๘๐	นาข้าว,ข้าวโพด,ยาสูบ,ถั่วเหลือง
	แพร่	๑,๔๕๗,๘๒๐	-	๑,๒๒๓	๓,๗๗๕	๔,๐๙๖	ข้าวโพด,ยาสูบ,พริกขอส,แตงกวา, นาข้าว
สท.๑๐	สุราษฎร์ธานี	๑,๔๔๔,๘๐๐	๖๖๖,๐๐๐	๒,๖๐๗	๘,๐๙๘	๑๕,๔๐๐	ปาล์มน้ำมัน
	ชุมพร	๓๑๐,๔๐๐	-	๓,๒๐๐	๗,๑๐๖	๒๙,๐๐๐	ทุเรียน/กาแฟ/ยางพารา/ปาล์มน้ำมัน
	กระบี่	๓๖,๘๐๐	๑,๕๔๐	๑,๗๒๒	๔,๑๐๐	๘๐๐	ปาล์มน้ำมัน
สท.๑๑	อำนาจเจริญ	๑๑๑,๘๐๐	-	๘๘๕	๒,๖๖๒	-	-
	อุบลราชธานี	๗๗,๖๖๐	-	๔๓๔	๑,๘๖๑	-	-
	๓๓ จังหวัด	๓๗,๙๔๔,๐๗๘	๒,๖๗๒,๓๗๖	๘๗,๓๒๕	๒๙๘,๗๑๓	๒๔๘,๔๙๗	-

.....

จึงเรียนมาเพื่อโปรดทราบ

**นายภาตล ถาวรภุชรัตน์**  
**อธิบดีกรมทรัพยากรน้ำ**  
 ประธานคณะกรรมการ  
 ทรัพยากรธรรมชาติและสิ่งแวดล้อม (ด้านทรัพยากรน้ำ)