



วันที่ 24 พฤษภาคม 2560

สถานการณ์น้ำ

- ลุ่มน้ำบางปะกง ปัจจุบันสถานการณ์น้ำในลำน้ำ โดยทั่วไปยังคงอยู่ในภาวะปกติ (ระดับน้ำต่ำกว่าระดับตลิ่งต่ำสุด) ระดับน้ำในลำน้ำส่วนใหญ่มีแนวโน้มเพิ่มขึ้น

พื้นที่ประสบภัยแล้งในพื้นที่ลุ่มน้ำบางปะกง

- ไม่มีพื้นที่ประสบภัยแล้ง

พื้นที่ประสบภัยแล้ง



สถานการณ์ภาพรวมทั้งประเทศ

- ไม่มีสถานการณ์น้ำแล้ง

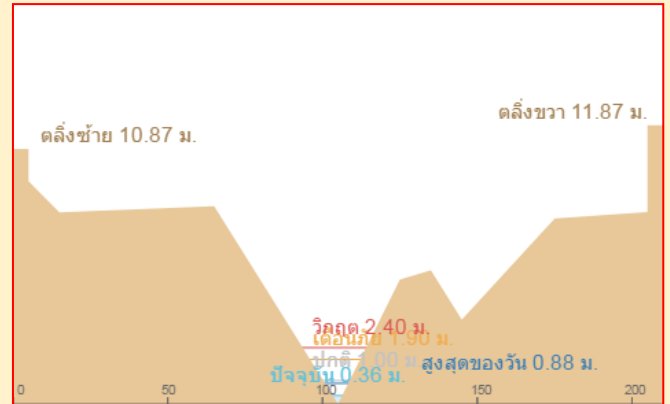
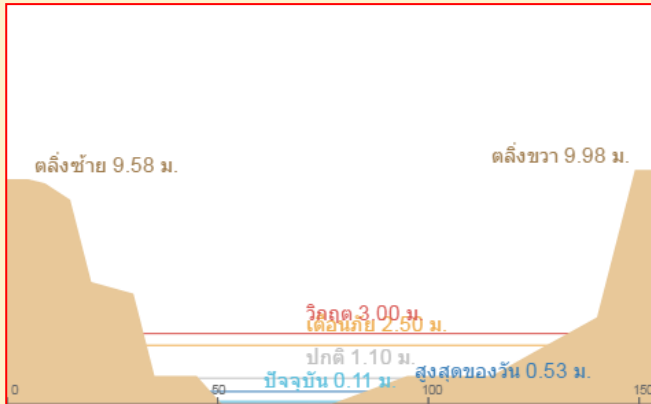
สถานการณ์ในพื้นที่ลุ่มน้ำบางปะกง

- ไม่มีสถานการณ์น้ำแล้ง

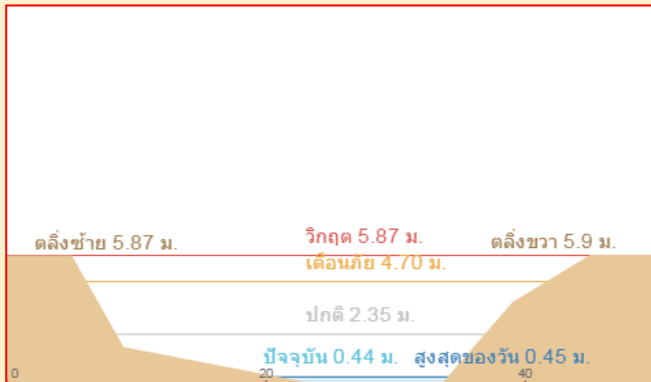
ที่มา : คณะกรรมการทรัพยากรน้ำแห่งชาติ

ระดับน้ำของสถานีโทรมาตรในพื้นที่

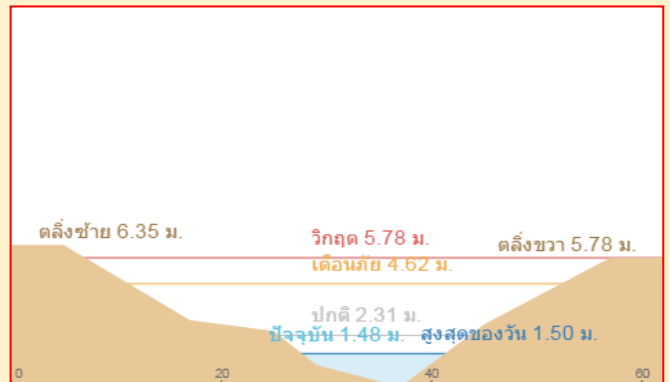
1. สถานีบ้านบางขนาก อ.บางน้ำเปรี้ยว จ.ฉะเชิงเทรา (เพิ่มขึ้น)
2. สถานีบ้านโยธะกา อ.บ้านสร้าง จ.ปราจีนบุรี (ลดลง)



3. สถานีป่าชะ อ.บ้านนา จ.นครนายก (ทรงตัว)



4. สถานีบ้านทุ่งยายชี อ.ท่าตะเกียบ จ.ฉะเชิงเทรา (เพิ่มขึ้น)



“ไม่รู้มีคุณธรรมรับผิดชอบต่อสังคม”

รายงานสถานการณ์น้ำลุ่มน้ำบางปะกง

วันที่ 24 พฤษภาคม 2560

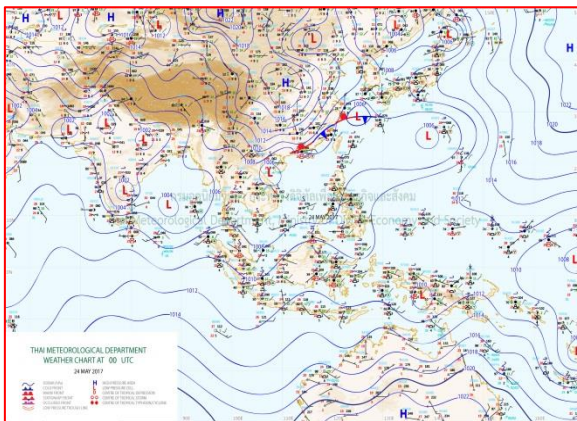
1) สภาพภูมิอากาศ (ที่มา: กรมอุตุนิยมวิทยา)

ลักษณะอากาศทั่วไป

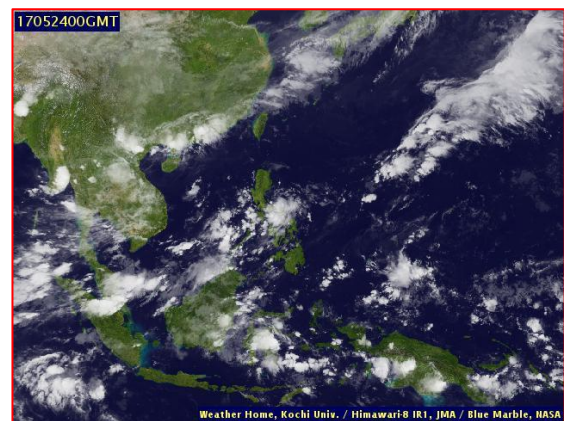
พยากรณ์อากาศ 24 ชั่วโมงข้างหน้า ประเทศไทยมีฝนเพิ่มมากขึ้นและมีฝนตกหนักบางแห่งในภาคเหนือ ภาคตะวันออกเฉียงเหนือ ภาคตะวันออก และภาคใต้

สภาพอากาศภาคตะวันออก

มีเมฆเป็นส่วนมาก กับมีฝนฟ้าคะนอง ร้อยละ 60 ของพื้นที่ และมีฝนตกหนักบางแห่ง ส่วนมากบริเวณจังหวัดปราจีนบุรี ฉะเชิงเทรา ชลบุรี ระยอง จันทบุรี และตราด อุณหภูมิต่ำสุด 25-29 องศาเซลเซียส อุณหภูมิสูงสุด 31-36 องศาเซลเซียส ลมตะวันตกเฉียงใต้ ความเร็ว 15-35 กม./ชม. ทะเลมีคลื่นสูง 1-2 เมตร บริเวณที่มีฝนฟ้าคะนองคลื่นสูงมากกว่า 2 เมตร



แผนที่อากาศ วันที่ 24 พ.ค. 2560 เวลา 07.00 น.



ภาพถ่ายจากดาวเทียม วันที่ 24 พ.ค. 2560 เวลา 07.00 น.

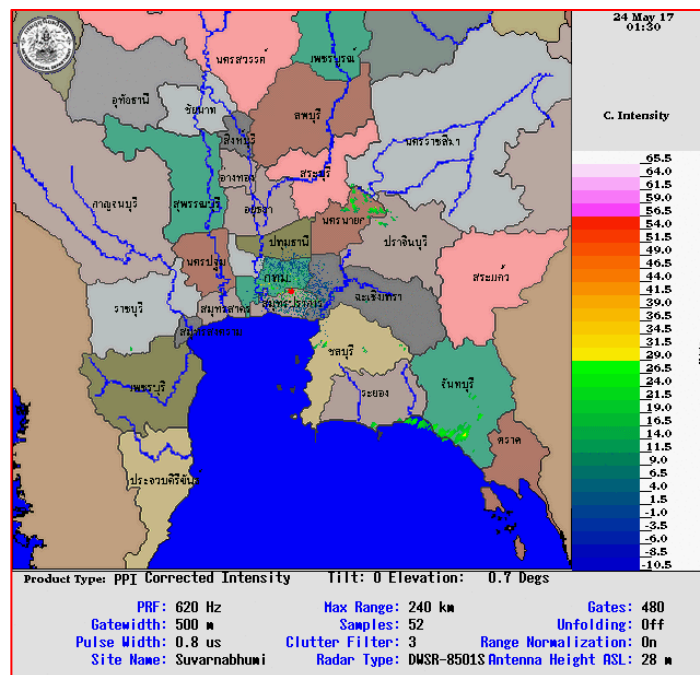
2) สถานการณ์ฝน

จากข้อมูลสถานการณ์ฝนในพื้นที่ลุ่มน้ำบางปะกงของวันที่ 24 พฤษภาคม จากกรมทรัพยากรน้ำ กรมอุตุนิยมวิทยา และสถาบันสารสนเทศทรัพยากรน้ำและการเกษตร (องค์การมหาชน) พบว่า มีฝนตกเล็กน้อยถึงฝนตกหนักในบางพื้นที่ โดยบริเวณอำเภอเมือง บางน้ำเปรี้ยว ท่าตะเกียบ แปลงยาว และสนามชัยเขต จังหวัดฉะเชิงเทรา บริเวณอำเภอกิ่งเกาะจันทร์ เมืองชลบุรี และบ่อทอง จังหวัดชลบุรี บริเวณอำเภอบ้านนา และเมืองนครนายก จังหวัดนครนายก บริเวณอำเภอแก่งคอย จังหวัดสระบุรี มีปริมาณฝน 0.3 – 62.8 มม.

ข้อมูลสถานการณ์ฝนในพื้นที่ลุ่มน้ำบางปะกง ณ วันที่ 24 พฤษภาคม 2560 เวลา 07.00 น.

| ลำดับ | สถานี | ปริมาณฝน (มม.) |
|-------|---|----------------|
| 1 | บ้านท่าข้าม ต.บ้านท่าข้าม อ.บางปะกง จ.ฉะเชิงเทรา | 0.0 |
| 2 | บ้านโสรธ ต.หน้าเมือง อ.เมือง จ.ฉะเชิงเทรา | 0.3 |
| 3 | บ้านบางขนาก ต.บางขนาก อ.บางน้ำเปรี้ยว จ.ฉะเชิงเทรา | 0.3 |
| 4 | บ้านโยธะกา ต.บางเตย อ.บ้านสร้าง จ.ปราจีนบุรี | 0.0 |
| 5 | บ้านใหม่ ต.ศรีนาวา อ.เมือง จ.นครนายก | * |
| 6 | บ้านทุ่งยายชี ต.ท่าตะเกียบ อ.ท่าตะเกียบ จ.ฉะเชิงเทรา | 6.5 |
| 7 | บ้านทุ่งกระทาย ต.เกาะจันทร์ อ.กึ่งเกาะจันทร์ จ.ชลบุรี | 40.0 |
| 8 | บ้านป่าชะ ต.ป่าชะ อ.บ้านนา จ.นครนายก | 1.0 |
| 9 | บ้านวังกะจะ ต.วังเย็น อ.แปลงยาว จ.ฉะเชิงเทรา | 1.3 |
| 10 | บ้านชะอม ต.ชะอม อ.แก่งคอย จ.สระบุรี | 2.0 |
| 11 | บ้านช่องมะเฟือง ต.หนองรี อ.เมืองชลบุรี จ.ชลบุรี | 0.8 |
| 12 | บ้านช่อง ต.วัดสุวรรณ อ.บ่อทอง จ.ชลบุรี | 0.3 |
| 13 | บ้านชำปางาม ต.ท่ากระดาน อ.สนามชัยเขต จ.ฉะเชิงเทรา | 62.8 |
| 14 | บ้านนางรอง ต.สาริกา อ.เมืองนครนายก จ.นครนายก | 5.5 |

หมายเหตุ “ฝน” คือ ฝนวัดปริมาณไม่ได้ (ต่ำกว่า 0.1 มิลลิเมตร), “*” คือ ไม่ได้รับข้อมูล



ภาพเรดาร์ตรวจอากาศ “สถานีสุวรรณภูมิ” ณ วันที่ 24 พฤษภาคม 2560 เวลา 08.30 น.
(ที่มา : กรมอุตุนิยมวิทยา)

สถานการณ์น้ำฝน

| | |
|---|---|
| <p>Coupled Model (WRF-ROMS), 24-Hour Precipitation, Thailand Model (3x3 km) 23-May-2017 19:00 to 24-May-2017 19:00 (Bangkok Time)</p> <p>Hydrological Institute</p> <p>Created by HAI initial date 23-May-2017 19:00 (Bangkok Time)</p> | <p>Coupled Model (WRF-ROMS), 24-Hour Precipitation, Thailand Model (3x3 km) 24-May-2017 19:00 to 25-May-2017 19:00 (Bangkok Time)</p> <p>Hydrological Institute</p> <p>Created by HAI initial date 23-May-2017 19:00 (Bangkok Time)</p> |
| <p>แผนที่การคาดการณ์น้ำฝนวันที่ 24 พ.ค. 60</p> | <p>แผนที่การคาดการณ์น้ำฝนวันที่ 25 พ.ค. 60</p> |
| <p>Coupled Model (WRF-ROMS), 24-Hour Precipitation, Thailand Model (3x3 km) 25-May-2017 19:00 to 26-May-2017 19:00 (Bangkok Time)</p> <p>Hydrological Institute</p> <p>Created by HAI initial date 23-May-2017 19:00 (Bangkok Time)</p> | <p>Coupled Model (WRF-ROMS), 24-Hour Precipitation, Southeast Asia Model (9x9 km) 23-May-2017 19:00 to 27-May-2017 19:00 (Bangkok Time)</p> <p>Hydrological Institute</p> <p>Created by HAI initial date 23-May-2017 19:00 (Bangkok Time)</p> |
| <p>แผนที่การคาดการณ์น้ำฝนวันที่ 26 พ.ค. 60</p> | <p>แผนที่การคาดการณ์น้ำฝนวันที่ 27 พ.ค. 60</p> |
| <p>Coupled Model (WRF-ROMS), 24-Hour Precipitation, Southeast Asia Model (9x9 km) 27-May-2017 19:00 to 28-May-2017 19:00 (Bangkok Time)</p> <p>Hydrological Institute</p> <p>Created by HAI initial date 23-May-2017 19:00 (Bangkok Time)</p> | <p>Coupled Model (WRF-ROMS), 24-Hour Precipitation, Southeast Asia Model (9x9 km) 28-May-2017 19:00 to 29-May-2017 19:00 (Bangkok Time)</p> <p>Hydrological Institute</p> <p>Created by HAI initial date 23-May-2017 19:00 (Bangkok Time)</p> |
| <p>แผนที่การคาดการณ์น้ำฝนวันที่ 28 พ.ค. 60</p> | <p>แผนที่การคาดการณ์น้ำฝนวันที่ 29 พ.ค. 60</p> |
| <p>ที่มา : www.thaiwater.net</p> | |
| <p>ผลการคาดการณ์ปริมาณฝนล่วงหน้า</p> | |

3) ข้อมูลปริมาณน้ำในลำน้ำ

ลุ่มน้ำบางปะกง ปัจจุบันสถานการณ์น้ำในลำน้ำโดยทั่วไปยังคงอยู่ในภาวะปกติ (ระดับน้ำต่ำกว่าระดับตลิ่งต่ำสุด) ระดับน้ำในลำน้ำส่วนใหญ่มีแนวโน้มเพิ่มขึ้น

สถานการณ์น้ำท่า (20 – 24 พ.ค. 2560 ที่มา: กรมชลประทาน เวลา 06.00 น.)

| สถานี | อำเภอ | จังหวัด | ระดับน้ำ (ม.) | เสาร์ | อาทิตย์ | จันทร์ | อังคาร | พุธ | แนวโน้ม |
|---------|-------------|------------|----------------------|---------|---------|---------|---------|---------|------------|
| | | | ปริมาณน้ำ(ลบ.ม./วิ.) | 20 พ.ค. | 21 พ.ค. | 22 พ.ค. | 23 พ.ค. | 24 พ.ค. | (เพิ่ม/ลด) |
| Kgt.19A | พนัสนิคม | ชลบุรี | 4.8 | 1.70 | 1.68 | 1.67 | 1.67 | 1.84 | เพิ่มขึ้น |
| | | | * | * | * | * | * | * | |
| Kgt.30 | เทศบาลเมือง | ฉะเชิงเทรา | 1.70 | 0.25 | 0.45 | 0.50 | 0.58 | 0.89 | เพิ่มขึ้น |
| | | | น้ำหนุน | * | * | * | * | * | |
| Ny.1B | เมือง | นครนายก | 8.81 | 4.23 | 4.07 | 4.14 | 4.06 | 3.94 | ลดลง |
| | | | 206 | 8.75 | 5.40 | 6.80 | 5.20 | 2.80 | |
| Ny.3 | บ้านนา | นครนายก | 6.26 | 1.12 | 1.12 | 1.13 | 1.10 | 1.05 | ลดลง |
| | | | ติดฝาย | * | * | * | * | * | |
| Ny.4 | เมือง | ปราจีนบุรี | 3.37 | 0.58 | 0.58 | 0.40 | 0.30 | 0.60 | เพิ่มขึ้น |
| | | | 177 | * | * | * | * | * | |
| Ny.7 | เมือง | นครนายก | 5.38 | 3.52 | 3.50 | 3.54 | 3.51 | 3.55 | เพิ่มขึ้น |
| | | | * | * | * | * | * | * | |

หมายเหตุ * ไม่มีข้อมูล

ข้อมูลระดับน้ำจากระบบตรวจวัดสภาพทางไกลอัตโนมัติลุ่มน้ำบางปะกง-ปราจีนบุรี กรมทรัพยากรน้ำ ประจำวันที่ 24 พ.ค. 2560

ข้อมูลระดับน้ำ (22 – 24 พ.ค. 2560 ที่มา: กรมทรัพยากรน้ำ เวลา 07.00 น.)

| สถานี | ตำบล | อำเภอ | จังหวัด | ระดับตลิ่ง (ต่ำสุด) | จันทร์ | อังคาร | พุธ | แนวโน้ม |
|---------------|------------|---------------|------------|---------------------|---------|---------|---------|------------|
| | | | | | 22 พ.ค. | 23 พ.ค. | 24 พ.ค. | (เพิ่ม/ลด) |
| บ้านบางขนาก | บางขนาก | บางน้ำเปรี้ยว | ฉะเชิงเทรา | 9.58 | 1.62 | 0.07 | 0.12 | เพิ่มขึ้น |
| บ้านโยธะกา | บางเตย | บ้านสร้าง | ปราจีนบุรี | 10.87 | 1.79 | 1.14 | 0.56 | ลดลง |
| บ้านป่าชะ | ป่าชะ | บ้านนา | นครนายก | 5.87 | 0.45 | 0.45 | 0.45 | ทรงตัว |
| บ้านทุ่งยายชี | ท่าตะเกียบ | ท่าตะเกียบ | ฉะเชิงเทรา | 5.78 | 1.48 | 1.48 | 1.49 | เพิ่มขึ้น |

4) สรุป

สถานการณ์น้ำในลุ่มน้ำบางปะกงประจำวันที่ 24 พฤษภาคม 2560 อยู่ในภาวะปกติ และระดับน้ำในลำน้ำส่วนใหญ่มีแนวโน้มเพิ่มขึ้น