



รายงานการเฝ้าระวังติดตามสถานการณ์น้ำและความช่วยเหลือ
ศูนย์ปฏิบัติการทรัพยากรธรรมชาติและสิ่งแวดล้อม (ด้านทรัพยากรน้ำ)
กระทรวงทรัพยากรธรรมชาติและสิ่งแวดล้อม



กองวิเคราะห์และประเมินสถานการณ์น้ำ กรมทรัพยากรน้ำ

โทรศัพท์ ๐ ๒๒๗๑ ๖๐๐๐ ต่อ ๖๔๔๕ โทรสาร ๐ ๒๒๗๘ ๖๖๒๙ www.dwr.go.th IDLine: mekhalawoc Email: mekhala@dwr.mail.go.th

รายงานฉบับที่ ๒๑๐/๒๕๖๗

เวลา ๑๕.๐๐ น.

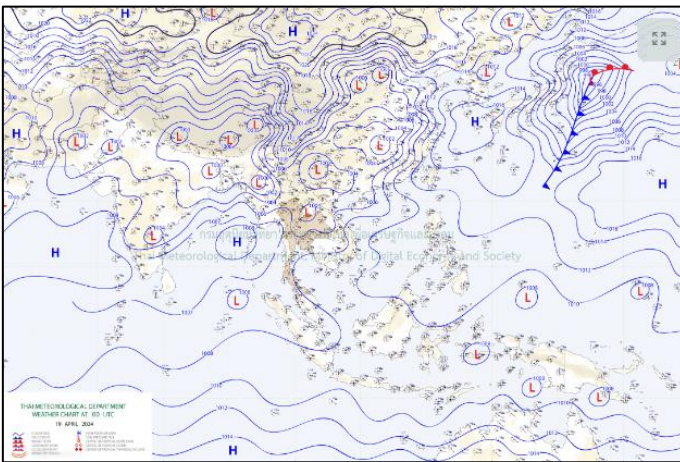
วันที่ ๑๙ เมษายน ๒๕๖๗

เรียน รมว.ทส. เลขานุการ รมว.ทส. ที่ปรึกษา รมว.ทส. ปกท.ทส. รอง ปกท.ทส. อทน. อทบ. และหน่วยงานที่เกี่ยวข้อง

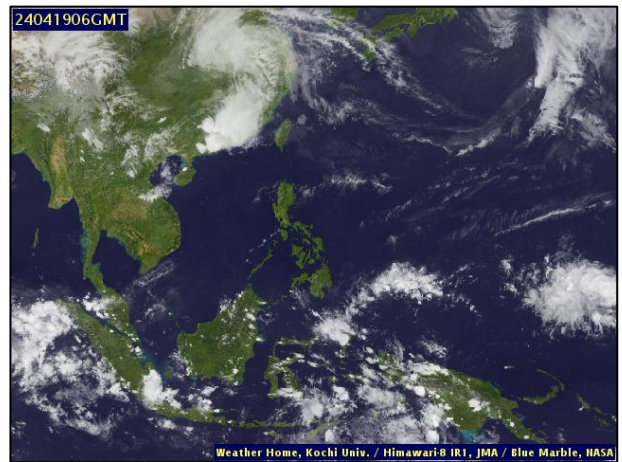
๑. **สภาวะอากาศ เวลา ๑๑.๐๐ น.** (กรมอุตุนิยมวิทยา)

พยากรณ์อากาศ ๒๔ ชั่วโมงข้างหน้า ความกดอากาศต่ำเนื่องจากความร้อนปกคลุมประเทศไทยตอนบน ลักษณะเช่นนี้ทำให้ประเทศไทยมีอากาศร้อนถึงร้อนจัดโดยทั่วไปกับมีฟ้าหลัวในตอนกลางวัน ขอให้ประชาชนดูแลสุขภาพเนื่องจากสภาพอากาศที่ร้อนถึงร้อนจัด โดยหลีกเลี่ยงการทำงานหรือการประกอบกิจกรรมในที่โล่งแจ้งเป็นระยะเวลานานไว้ด้วย ในขณะที่ลมใต้และลมตะวันออกเฉียงใต้ยังคงพัดนำความชื้นจากอ่าวไทยและทะเลจีนใต้ เข้ามาปกคลุมภาคตะวันออกเฉียงเหนือตอนล่าง ภาคกลางตอนล่าง และภาคตะวันออก ประกอบกับมีลมตะวันตกเฉียงใต้พัดปกคลุมประเทศไทยตอนบน ลักษณะเช่นนี้ทำให้ประเทศไทยตอนบนมีฝนฟ้าคะนอง กับมีลมกระโชกแรงเกิดขึ้นได้บางพื้นที่ ขอให้ประชาชนในบริเวณดังกล่าวระวังอันตรายจากฝนฟ้าคะนองและลมกระโชกแรงในระยะนี้ไว้ด้วย

สำหรับลมตะวันตกและลมตะวันออกเฉียงเหนือพัดปกคลุมทะเลอันดามันและภาคใต้ ทำให้ภาคใต้ตอนล่างมีฝนเพิ่มขึ้น และมีฝนฟ้าคะนองบางแห่ง

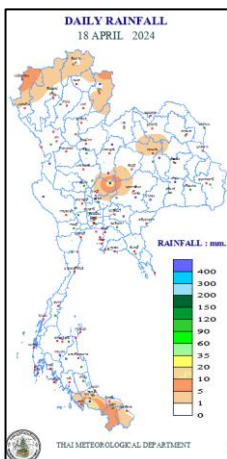


แผนที่อากาศ วันที่ ๑๙ เม.ย. ๒๕๖๗ เวลา ๐๗.๐๐ น.



ภาพถ่ายดาวเทียม วันที่ ๑๙ เม.ย. ๒๕๖๗ เวลา ๑๓.๐๐ น.

๒. **ปริมาณฝนสะสม ณ เวลา ๐๗.๐๐ น.(เมื่อวาน) - ๐๗.๐๐ น.(วันนี้)** (กรมอุตุนิยมวิทยา)



จุดตรวจวัด	ปริมาณฝน (มม.)
จ.สงขลา (สะเดา)	๒๒.๔
จ.ลพบุรี (บัวชุม)	๑๔.๔
จ.แม่ฮ่องสอน	๙.๒
จ.ยะลา (สภข.)	๘.๐
จ.น่าน (ทุ่งช้าง)	๗.๔
จ.สตูล	๒.๖

๓. ปริมาณฝนสะสมของพื้นที่ลาดเชิงเขา ๑๒ ชม. ที่ผ่านมา (กรมทรัพยากรน้ำ)

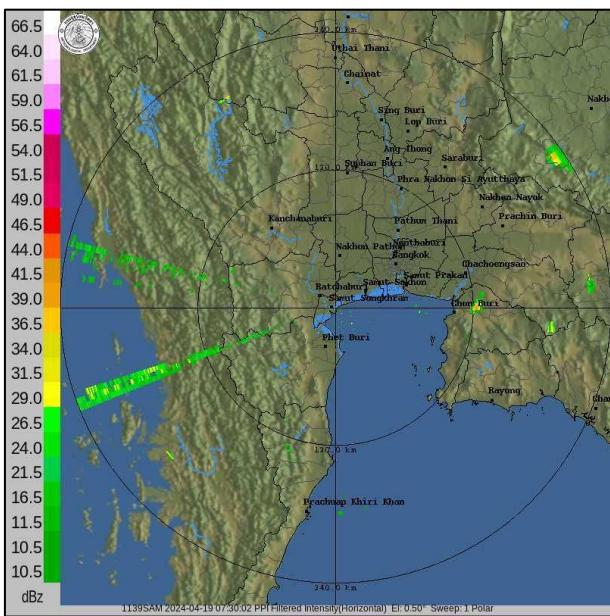
รหัสสถานี	จุดตรวจวัด	ปริมาณฝน (มม./๑๒ ชม.)
STN๑๓๘๒	บ้านป่าแดงใหม่ ต.ยางหอม อ.ขุนตาล จ.เชียงราย	๓๖.๐
STN๐๒๒๗	บ้านคลองแก้ว ต.เขาพระ อ.รัตนภูมิ จ.สงขลา	๒๗.๐
STN๒๐๙๘	บ้านวังหิน ต.ทุ่งสัง อ.ทุ่งใหญ่ จ.นครศรีธรรมราช	๒๕.๐
STN๑๘๔๑	บ้านจู้จู้ ต.วาวี อ.แม่สรวย จ.เชียงราย	๒๐.๕
STN๑๓๖๘	บ้านขวากใต้ ต.ท่าข้าม อ.เวียงแก่น จ.เชียงราย	๑๙.๐
STN๑๔๒๕	บ้านต้นปล้อง ต.บุญเรือง อ.เชียงของ จ.เชียงราย	๑๔.๕
STN๐๓๙๑	บ้านจอมกิตติ ต.เวียง อ.เชียงแสน จ.เชียงราย	๑๔.๕
STN๐๘๖๒	บ้านหลู้ ต.ม่วงยาย อ.เวียงแก่น จ.เชียงราย	๑๔.๕
STN๐๐๘๔	บ้านหลวงเมืองคอง ต.เมืองคอง อ.เชียงดาว จ.เชียงใหม่	๑๔.๐
STN๐๑๙๕	บ้านสันติคีรี ต.แม่สลอนนอก อ.แม่ฟ้าหลวง จ.เชียงราย	๑๓.๕

๔. ค่าความชื้นในดิน (กรมทรัพยากรน้ำ/คณะกรรมการน้ำโขง)

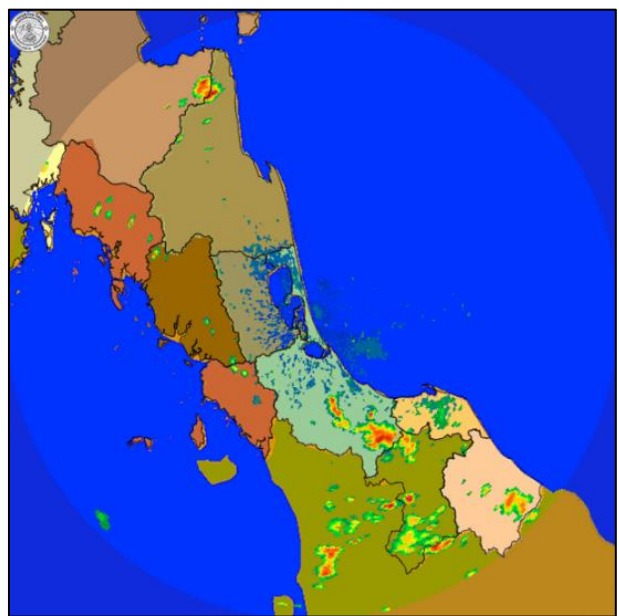
ภูมิภาค	ความชื้นในดิน [-] ๒๘ ก.พ. ๖๗	ความชื้นในดิน [-] ๒๘ มี.ค. ๖๗	แนวโน้ม
เหนือ	๐-๒๐	๒๐-๔๐	เพิ่มขึ้น
กลาง	๐-๒๐	๒๐-๔๐	เพิ่มขึ้น
ตะวันออกเฉียงเหนือ	๐-๒๐	๒๐-๔๐	เพิ่มขึ้น
ตะวันออก	๐-๒๐	๒๐-๔๐	เพิ่มขึ้น
ตะวันตก	๐-๒๐	๒๐-๔๐	เพิ่มขึ้น
ใต้	๔๐-๖๐	๒๐-๔๐	ลดลง

หมายเหตุ : ความชื้นในดิน ๐ หมายถึง ดินที่แห้งสนิท และ ๑๐๐ หมายถึง ดินที่อิ่มน้ำ

๕. เรดาร์ตรวจอากาศ ณ วันที่ ๑๙ เมษายน ๒๕๖๗ (กรมอุตุนิยมวิทยา)



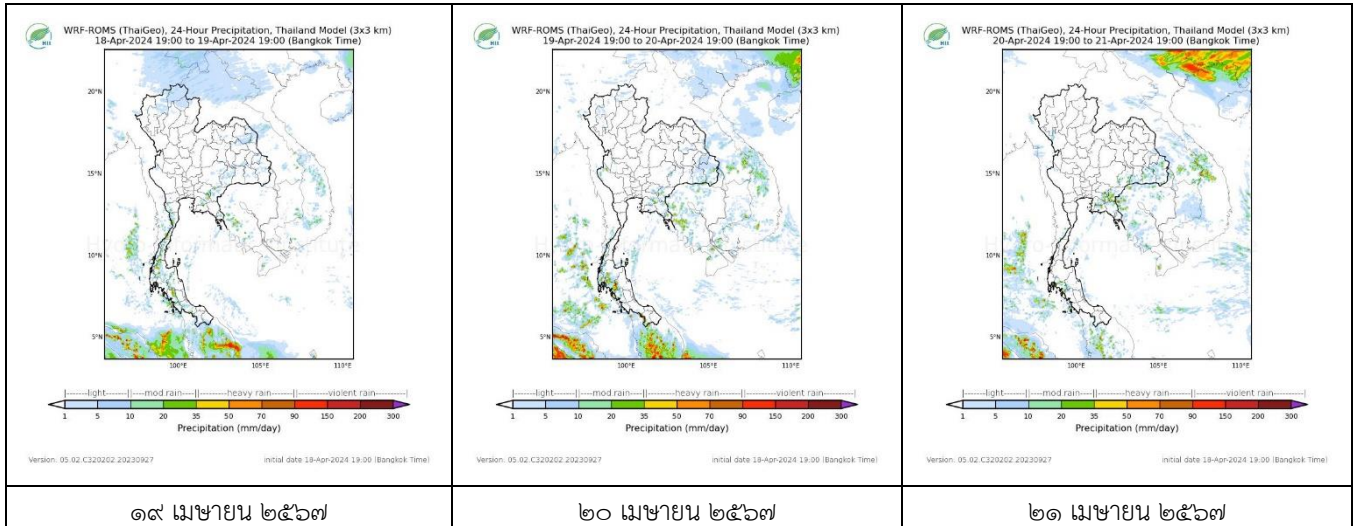
สถานีสมุทรปราการ เวลา ๑๔.๓๐ น.



สถานีสีติงพระ จ.สงขลา เวลา ๑๔.๓๐ น.

จากเรดาร์ตรวจอากาศพบกลุ่มเมฆฝนบริเวณภาคเหนือ ภาคตะวันออกเฉียงเหนือ และภาคตะวันออกของประเทศไทย

๖. แผนภาพคาดการณ์ฝนล่วงหน้า ๓ วัน (สถาบันสารสนเทศทรัพยากรน้ำ (องค์การมหาชน))



๗. สถานการณ์น้ำในแหล่งเก็บกักน้ำ ณ วันที่ ๑๙ เมษายน ๒๕๖๗ (กรมชลประทาน กรมทรัพยากรน้ำ และสททช.)

๗.๑ ปริมาณน้ำในอ่างฯ ๔๐,๘๘๖ ล้าน ลบ.ม. คิดเป็นร้อยละ ๕๘ (ปริมาณน้ำใช้การได้ ๑๗,๓๔๘ ล้าน ลบ.ม. คิดเป็นร้อยละ ๓๗) ปริมาณน้ำในอ่างฯ เทียบกับปี ๒๕๖๖ (๔๒,๘๘๒ ล้าน ลบ.ม. คิดเป็นร้อยละ ๖๐) น้อยกว่าปี ๒๕๖๖ จำนวน ๑,๙๙๖ ล้าน ลบ.ม. ปริมาณน้ำไหลลงอ่างฯ จำนวน ๑๓.๒๘ ล้าน ลบ.ม. ปริมาณน้ำระบายจำนวน ๑๒๗.๑๖ ล้าน ลบ.ม. สามารถรับน้ำได้อีก ๓๐,๐๔๐ ล้าน ลบ.ม.

อ่างเก็บน้ำ	ความจุที่ รณก. (ล้าน ลบ.ม.)	ปริมาณ น้ำในอ่าง		ปริมาณ น้ำใช้การได้		ปริมาณ น้ำไหลลงอ่าง		ปริมาณ น้ำระบาย		ปริมาณน้ำ รับได้อีก (ล้าน ม. ^๓) (ความจุที่ สก- ปริมาณน้ำ ปัจจุบัน)
		ปริมาตร (ล้าน ม. ^๓)	% น้ำ เก็บ กัก	ปริมาตร (ล้าน ม. ^๓)	% น้ำใช้ การ	วันนี้ (ล้าน ม. ^๓)	เมื่อวาน (ล้าน ม. ^๓)	วันนี้ (ล้าน ม. ^๓)	เมื่อวาน (ล้าน ม. ^๓)	
๑.ภูมิพล	๑๓,๔๖๒	๗,๐๖๗	๕๒	๓,๒๖๗	๓๔	๐.๐๐	๑.๖๗	๒๘.๐๐	๒๘.๐๐	๖,๓๙๕
๒.สิริกิติ์	๙,๕๑๐	๔,๒๔๕	๔๕	๑,๓๙๕	๒๑	๒.๐๐	๐.๐๕	๑๑.๒๑	๑๐.๙๗	๕,๒๖๕
๓.จุฬารัตน์	๑๖๔	๕๕	๓๔	๑๘	๑๔	๐.๐๖	๐.๐๒	๐.๐๐	๐.๐๐	๑๐๙
๔.อุบลรัตน์	๒,๔๓๑	๑,๐๙๔	๔๕	๕๑๒	๒๘	๐.๐๐	๐.๐๐	๗.๐๔	๗.๐๔	๑,๓๓๗
๕.ลำปาว	๑,๙๘๐	๘๙๔	๔๕	๗๙๔	๔๒	๐.๐๙	๐.๐๐	๖.๗๐	๖.๗๓	๑,๐๘๖
๖.สิรินธร	๑,๙๖๖	๑,๑๕๘	๕๙	๓๒๖	๒๙	๐.๕๐	๐.๕๓	๓.๖๘	๓.๗๑	๘๐๘
๗.ป่าสักชลสิทธิ์	๙๖๐	๒๑๔	๒๒	๒๑๑	๒๒	๐.๐๐	๐.๐๐	๓.๐๓	๓.๐๓	๗๔๖
๘.ศรีนครินทร์	๑๗,๗๔๕	๑๓,๑๙๕	๗๔	๒,๙๓๐	๓๙	๒.๗๖	๒.๖๓	๑๙.๐๕	๑๘.๙๑	๔,๕๕๐
๙.วชิราลงกรณ	๘,๘๖๐	๕,๓๕๘	๖๐	๒,๓๔๖	๔๐	๐.๐๐	๐.๐๐	๑๗.๐๐	๑๗.๐๖	๓,๕๐๒
๑๐.ขุนด่านปราการชล	๒๒๔	๕๕	๒๕	๕๑	๒๓	๐.๐๐	๐.๐๐	๐.๖๗	๐.๒๓	๑๖๙
๑๑.รัชชประภา	๕,๖๓๙	๓,๘๔๔	๖๘	๒,๔๙๓	๕๘	๑.๙๖	๒.๐๕	๙.๙๙	๑๐.๐๘	๑,๗๙๕
๑๒.บางยาง	๑,๔๕๔	๑,๑๐๗	๗๖	๘๓๑	๗๑	๒.๙๑	๓.๔๒	๕.๑๐	๕.๑๓	๓๔๗

๗.๒ อ่างเก็บน้ำขนาดกลาง ๔๓๕ แห่ง มีปริมาณน้ำ ๒,๖๙๕ ล้าน ลบ.ม. (๕๐%) ปริมาณน้ำใช้การ ๒,๒๙๔ ล้าน ลบ.ม. (๔๖%)

๗.๓ แหล่งน้ำในพื้นที่นอกเขตชลประทาน ๑๐๒,๐๙๙ แห่ง มีปริมาณน้ำรวม ๖,๔๘๘ ล้าน ลบ.ม. (๗๖%)

๗.๔ แหล่งน้ำขนาดเล็กนอกเขตชลประทาน ๑๘๔ แห่ง ตรวจวัดโดยกรมทรัพยากรน้ำ เริ่มต้นฤดูแล้ง มีปริมาณน้ำ ๓๔๙.๐ ล้าน ลบ.ม. (๙๒%) ปริมาณน้ำปัจจุบัน ๒๓๒.๖ ล้าน ลบ.ม. (๖๑%)

ภูมิภาค	จำนวน (แห่ง)	ปริมาณรวม (ล้าน ลบ.ม.)	ปริมาณน้ำ (ล้าน ลบ.ม.)							
			เดือน						ปัจจุบัน	
			ต.ค. ๒๕๖๖	พ.ย. ๒๕๖๖	ธ.ค. ๒๕๖๖	ม.ค. ๒๕๖๗	ก.พ. ๒๕๖๗	มี.ค. ๒๕๖๗	๑ เม.ย. ๖๗	ร้อยละ
เหนือ	๑๗,๒๔๙	๙๙๒	๗๙๒	๙๒๗	๙๑๙	๘๗๖	๘๖๘	๘๕๑	๘๕๑	๘๕
ตะวันออกเฉียงเหนือ	๕๔,๕๔๗	๔,๓๘๒	๔,๑๐๓	๔,๒๖๖	๔,๐๖๐	๓,๗๓๗	๓,๖๐๙	๓,๖๐๙	๓,๖๐๙	๘๒
กลาง	๑๖,๓๖๗	๑,๕๗๔	๙๙๖	๑,๑๙๑	๑,๐๙๘	๙๙๑	๘๕๕	๗๘๘	๗๘๘	๕๐
ตะวันออกเฉียงใต้	๗,๘๐๔	๙๙๒	๘๐๕	๘๗๒	๘๖๓	๗๘๘	๘๙๐	๘๙๐	๘๙๐	๘๙
ตะวันตก	๒,๕๐๖	๑๙๒	๕๘	๙๔	๑๐๓	๙๙	๙๙	๙๙	๙๙	๕๑
ใต้	๓,๖๒๖	๓๓๘	๑๙๑	๒๑๓	๒๙๐	๒๖๙	๒๘๕	๒๗๕	๒๗๕	๘๑
รวม	๑๐๒,๐๙๙.๐๐	๘,๔๗๐	๖,๙๔๕	๗,๕๖๓	๗,๓๓๓	๖,๗๖๐	๖,๖๐๖	๖,๕๑๒	๖,๕๑๒	๗๖

๘. สถานการณ์น้ำในประเทศ ณ วันที่ ๑๖ - ๑๙ เมษายน ๒๕๖๗ (กรมชลประทาน)

สถานี	แม่น้ำ	อำเภอ	จังหวัด	ระดับตลิ่ง (ม.รทก.)	ระดับน้ำ (ม.รทก.)				แนวโน้ม	เปรียบเทียบระดับตลิ่ง
					อังคาร ๑๖ เม.ย.	พุธ ๑๗ เม.ย.	พฤหัสบดี ๑๘ เม.ย.	ศุกร์ ๑๙ เม.ย.		
					P.๑	ปัง	เมือง	เชียงใหม่		
W.๑C	วัง	เมือง	ลำปาง	๕.๒๐	๐.๓๙	๐.๓๘	๐.๐๕	-๐.๒๔	ลดลง	- ๕.๔๔
Y.๑๖	ยม	บางระกำ	พิษณุโลก	๗.๓๐	๒.๐๐	๒.๐๕	๒.๐๙	๒.๑๒	เพิ่มขึ้น	- ๕.๑๘
N.๗A	น่าน	เมือง	พิจิตร	๙.๘๗	๑.๔๙	๑.๔๒	๑.๒๙	๑.๓๒	เพิ่มขึ้น	- ๘.๕๕
C.๒	เจ้าพระยา	เมือง	นครสวรรค์	๒๕.๗๐	๑๗.๒๓	๑๗.๒๐	๑๗.๒๗	๑๗.๓๓	เพิ่มขึ้น	- ๘.๓๗
C.๑๓	เจ้าพระยา	สรรพยา	ชัยนาท	๑๖.๓๔	๕.๔๑	๕.๔๑	๕.๕๔	๕.๕๔	ทรงตัว	- ๑๐.๘๐
M.๖A	มูล	สตึก	บุรีรัมย์	๗.๙๕	-๐.๒๔	-๐.๒๕	-๐.๒๕	-๐.๒๕	ทรงตัว	- ๘.๒๐
M.๑๙๑	ลำตะคอง	เมือง	นครราชสีมา	๓.๕๐	๑.๑๙	๑.๑๘	๐.๙๘	๐.๙๘	ทรงตัว	- ๒.๕๒
M.๗	มูล	เมือง	อุบลราชธานี	๗.๐๐	๑.๘๒	๑.๙๐	๑.๙๔	๑.๙๖	เพิ่มขึ้น	- ๕.๐๔
M.๖๙	ลำเซบก	ตระการทิพผล	อุบลราชธานี	๙.๗๐	๕.๒๔	๕.๒๒	๕.๓๕	๕.๔๔	เพิ่มขึ้น	- ๔.๒๖
X.๖๔	คลองท่ามะ	ท่ามะ	ชุมพร	๑๗.๑๓	๗.๔๐	๗.๕๓	๗.๕๒	๗.๕๒	ทรงตัว	- ๙.๖๑
X.๑๔๙	คลองกลาย	นบพิตำ	นครศรีธรรมราช	๓๓.๙๖	๒๗.๑๔	๒๗.๑๔	๒๗.๑๓	๒๗.๑๒	ลดลง	- ๖.๘๔
X.๒๗๔	แม่น้ำโก-ลก	แว้ง	นราธิวาส	๒๓.๕๐	๑๘.๓๐	๑๘.๓๔	๑๘.๓๐	๑๘.๗๙	เพิ่มขึ้น	- ๔.๗๑
X.๓๗A	แม่น้ำตาปี	พระแสง	สุราษฎร์ธานี	๑๑.๗๐	๔.๓๐	๔.๒๙	๔.๒๘	๔.๒๙	เพิ่มขึ้น	- ๗.๔๑

*** ยังไม่ได้รับรายงาน

๙. สถานการณ์น้ำในพื้นที่ลุ่มน้ำโขง ณ วันที่ ๑๙ เมษายน ๒๕๖๗ (คณะกรรมการจัดการแม่น้ำโขง)

สถานี	ระดับอ้างอิง (ม.รทก.)	ระดับตลิ่ง (ม.)	ระดับน้ำ (ม.)					เปรียบเทียบระดับตลิ่ง (ม.)	ผลต่างของระดับน้ำ (ม.)		แนวโน้ม
			๑๕ เม.ย.	๑๖ เม.ย.	๑๗ เม.ย.	๑๘ เม.ย.	๑๙ เม.ย.		๓ วันย้อนหลัง	๕ วันย้อนหลัง	
อ.เชียงแสน จ.เชียงราย	๓๕๗.๑๑๐	๑๒.๘๐	๑.๘๐	๑.๗๙	๑.๘๑	๑.๘๑	๑.๕๘	-๑๑.๒๒	-๐.๒๓	-๐.๒๒	ลดลง
อ.เชียงคาน จ.เลย	๑๙๔.๑๑๘	๑๖.๐๐	***	๓.๓๕	๓.๓๐	๓.๒๐	๓.๒๔	-๑๒.๗๖	-๐.๐๖	***	เพิ่มขึ้น
อ.เมือง จ.หนองคาย	๑๕๓.๖๔๘	๑๒.๒๐	๐.๗๕	๐.๘๔	๐.๘๘	๐.๙๐	๐.๘๓	-๑๑.๓๗	-๐.๐๕	๐.๐๘	ลดลง
อ.เมือง จ.นครพนม	๑๓๒.๖๘๐	๑๒.๐๐	๑.๓๖	๑.๓๓	๑.๓๑	๑.๓๑	๑.๓๖	-๑๐.๖๔	๐.๐๕	๐.๐๐	เพิ่มขึ้น
อ.เมือง จ.มุกดาหาร	๑๒๔.๒๑๙	๑๒.๕๐	๑.๘๓	๑.๘๔	๑.๘๐	๑.๗๗	๑.๗๗	-๑๐.๗๓	-๐.๐๓	-๐.๐๖	ทรงตัว
อ.โขงเจียม จ.อุบลราชธานี	๘๙.๐๓๐	๑๔.๕๐	๒.๒๒	๒.๒๑	๒.๒๔	๒.๒๖	๒.๒๔	-๑๒.๒๖	๐.๐๐	๐.๐๒	ลดลง

***ไม่มีสถานการณ์

๑๐. สถานการณ์เตือนภัย Early Warning ณ วันที่ ๑๙ เมษายน ๒๕๖๗ (กรมทรัพยากรน้ำ)

การแจ้งเตือน	สถานี	การแจ้งเตือน	ช่วงเวลา
เตือนสีแดง (อพยพ)	-	-	-
เตือนสีเหลือง (เตือนภัย)	-	-	-
เตือนสีเขียว (เฝ้าระวัง)	-	-	-

***ไม่มีสถานการณ์

๑๑. พื้นที่ติดตามและเฝ้าระวังสถานการณ์ธรณีพิบัติภัย ณ วันที่ ๑๙ เมษายน ๒๕๖๗ (กรมทรัพยากรธรณี)

เนื่องจากในพื้นที่เสี่ยงภัยแผ่นดินถล่มมีปริมาณน้ำฝนไม่ถึงเกณฑ์การเฝ้าระวัง ประกอบกับไม่มีพื้นที่คาดการณ์ปริมาณน้ำฝน ที่อาจก่อให้เกิดแผ่นดินถล่มล่วงหน้า จึงไม่มีพื้นที่ติดตามสถานการณ์ธรณีพิบัติภัยแผ่นดินถล่มและน้ำป่าไหลหลาก

๑๒. เหตุการณ์วิกฤตน้ำปัจจุบัน ณ วันที่ ๑๙ เมษายน ๒๕๖๗ [เวลา ๐๘.๐๐ น. - ๑๕.๐๐ น. (วันนี้)]

ไม่มีสถานการณ์

๑๓. สถานการณ์ภาวะน้ำท่วม และสถานการณ์ฝนแล้ง/ฝนทิ้งช่วง ณ วันที่ ๑๙ เมษายน ๒๕๖๗ (ปก.)

ไม่มีสถานการณ์

๑๔. ลักษณะอากาศ ๗ วันข้างหน้า (ระหว่างวันที่ ๑๙ - ๒๕ เมษายน ๒๕๖๗)

ความกดอากาศต่ำเนื่องจากความร้อนปกคลุมประเทศไทยตอนบน ลักษณะเช่นนี้ทำให้ประเทศไทยมีอากาศร้อนถึงร้อนจัดโดยทั่วไปกับมีฟ้าหลัวในตอนกลางวัน ในขณะที่ลมใต้และลมตะวันออกเฉียงใต้ยังคงพัดนำความชื้นจากอ่าวไทยและทะเลจีนใต้ เข้ามาปกคลุมภาคตะวันออกเฉียงเหนือตอนล่าง ภาคกลางตอนล่าง และภาคตะวันออก ประกอบกับมีลมตะวันตกเฉียงใต้พัดปกคลุมประเทศไทยตอนบน ทำให้บริเวณดังกล่าวมีฝนฟ้าคะนอง กับมีลมกระโชกแรงเกิดขึ้นได้บางพื้นที่ตลอดช่วงสำหรับภาคใต้ ในช่วงวันที่ ๑๙ - ๒๑ เม.ย. ๖๗ ลมตะวันตกและลมตะวันออกเฉียงเหนือพัดปกคลุมทะเลอันดามันและภาคใต้ ลมตะวันออกเฉียงใต้พัดปกคลุมอ่าวไทย และภาคใต้ ทำให้ภาคใต้ตอนล่างมีฝนเพิ่มขึ้น และมีฝนฟ้าคะนองบางแห่ง ส่วนในช่วงวันที่ ๒๒ - ๒๕ เม.ย. ๖๗ ลมตะวันออกเฉียงใต้พัดปกคลุมอ่าวไทย ภาคใต้ และทะเลอันดามัน ทำให้ภาคใต้มีฝนฟ้าคะนองบางแห่ง

๑๕. ความช่วยเหลือภัยแล้งสะสมของกรมทรัพยากรน้ำ

ความช่วยเหลือในพื้นที่ประสบปัญหาภัยแล้ง ตั้งแต่วันที่ ๑ ตุลาคม ๒๕๖๖ - ๑๙ เมษายน ๒๕๖๗

หน่วยงาน	จังหวัด	ปริมาณการ สูบน้ำ (ลบ.ม.)	ปริมาณการ แจกจ่ายน้ำ สะอาด (ลิตร)	ประโยชน์ที่ได้รับ			
				อุปโภค-บริโภค		พื้นที่เกษตร (ไร่)	
				ครัวเรือน	ประชากร	ไร่	ชนิดพืช
สทน.๑	ลำปาง	-	๔๙๕,๐๑๐	๒๓,๐๐๓	๙๑,๓๕๙	-	-
	เชียงใหม่	-	๓๕,๖๐๖	๑,๗๘๐	๗,๑๒๑	-	-
	แม่ฮ่องสอน	-	๓๑,๕๐๕	๑,๕๗๕	๖,๓๐๑	-	-
	เชียงราย	๗๖๙,๐๐๐	๙๓,๐๐๕	๖,๐๐๕	๒๓,๖๐๑	-	-
	กำแพงเพชร	-	๕๕,๙๑๐	๒,๗๙๖	๑๑,๑๘๒	-	-
	ตาก	๑,๑๘๕,๐๐๐	-	-	-	๒,๐๐๐	นาข้าว
	ลำพูน	๖๙๐,๐๐๐	-	-	-	๒,๒๐๐	นาข้าว
สทน.๒	นครสวรรค์ (บึงฯ)	๕,๑๖๗,๘๐๐	-	๘๓๘	-	๘๑,๑๑๘	รักษาระบบนิเวศน์
	นครสวรรค์	๘,๙๓๕,๓๘๐	๒๔,๐๐๐	๙,๕๕๓	๒๑,๗๔๔	๖,๗๐๐	นาข้าว, อ้อย, ข้าวโพด, มะม่วง, กล้วย, ผักสวนครัว
	ปทุมธานี	๑,๑๗๗,๒๐๐	-	๖,๒๔๔	๑๖,๒๖๓	๑๓,๕๐๐	ข้าวฝรั่ง, ทุเรียน, มังคุด, กล้วย, ปาล์ม, ข้าวโพด
สทน.๓	อุดรธานี	๑,๑๐๒,๕๓๖	-	๕,๙๔๖	๑๙,๒๘๙	๑,๙๙๐	นาข้าว
	บึงกาฬ	๔๐๘,๒๔๐	-	๓๐	๑๕๐	๒๕๐	นาข้าว

	หนองคาย	-	๑๐๒,๐๐๐	๔๕๐	๑,๘๐๐	-	
สท.๔	ขอนแก่น	๑,๑๔๐,๔๐๐	-	๘๕๑	๓,๐๙๒	-	-
	กาฬสินธุ์	๙๓,๐๐๐	๙๖,๐๐๐	๙๙๙	๓,๒๓๑	-	
	มหาสารคาม	๗๕๖,๕๐๐	-	๒,๙๕๗	๑๐,๐๐๕	-	-
สท.๕	นครราชสีมา	๑,๒๒๔,๖๐๐	๓๖๗,๐๐๐	๖,๕๗๘	๒๑,๑๘๓	-	-
	บุรีรัมย์	๙๔,๐๐๐	๙๖,๐๐๐	๖๐๔	๒,๙๗๔	-	
สท.๖	จันทบุรี	๘,๐๖๑,๙๐๐	๔๒๐,๐๐๐	๑,๓๒๕	๗,๘๖๓	๙,๕๐๐	ทุเรียน,เงาะ,มังคุด,ลองกอง, ยางพารา
	ระยอง	๘๘,๘๐๐	-	๓๘๗	๑,๒๔๗	๒,๐๐๐	ทุเรียน,เงาะ,มังคุด
	ตราด	๔,๙๔๓,๓๐๐	-	๔๙๔	๑,๕๑๖	๔,๙๑๒	ทุเรียน,เงาะ
สท.๗	ราชบุรี	๒๔๘,๖๗๐	-	๕๙๕	๑,๙๗๗	๔๐๐	นาข้าว,ถั่ว,ถั่วเขียว,ถั่วดำ, ฝรั่ง,ชมพู่,มะพร้าว
	กาญจนบุรี	๓,๘๔๐	-	๒๕๘	๑,๕๐๐	-	
สท.๘	นครศรีธรรมราช	๑,๖๒๙,๗๒๐	-	๓,๐๔๐	๑๒,๓๘๕	๖๔,๖๕๐	ป่าเสม็ด,ป่ากระจุตหนู,ทุ่งหญ้า
	ยะลา	๖๒๒,๐๘๐	-	๖๕๐	๒,๕๐๐	๑,๕๐๐	นาข้าว
สท.๙	อุตรดิตถ์	-	๓๔๕,๖๐๐	๑,๔๑๙	๔,๒๗๗	-	-
	น่าน	-	๓๐,๑๕๐	-	๖๐	-	-
	พิษณุโลก	๔๑๔,๗๒๐	-	๑๑๕	๔๒๒	๒๐๑	คะน้า,ถั่ว,มะเขือเปาะ,พริก,กระเจี๊ยบ บวบ,น้ำเต้า,กล้วย, มะม่วงโหลระพา, ผักชีลาว,ผักเชียงดา
	สุโขทัย	๑,๒๑๐,๕๐๐	-	๑,๕๗๐	๔,๖๔๐	๑๒,๒๘๐	นาข้าว,ข้าวโพด,ยาสูบ,ถั่วเหลือง
	แพร่	๑,๔๘๔,๔๖๐	-	๑,๒๒๓	๓,๗๗๕	๔,๐๙๖	ข้าวโพด,ยาสูบ,พริกขอส,แตงกวา, นาข้าว
สท.๑๐	สุราษฎร์ธานี	๑,๘๔๓,๒๐๐	๗๑๔,๐๐๐	๒,๖๐๗	๘,๐๙๘	๑๕,๔๐๐	ปาล์มน้ำมัน
	ชุมพร	๔๐๑,๖๐๐	-	๙,๒๑๑	๑๗,๓๗๐	๗๗,๕๐๐	ทุเรียน/กาแฟ/ยางพารา/ปาล์มน้ำมัน
	กระบี่	๑๑๕,๒๐๐	๑,๕๔๐	๑,๗๒๒	๔,๑๐๐	๘๐๐	ปาล์มน้ำมัน
สท.๑๑	อำนาจเจริญ	๑๑๑,๘๐๐	-	๘๘๕	๒,๖๖๒	-	-
	อุบลราชธานี	๗๗,๖๖๐	-	๔๓๔	๑,๘๖๑	-	-
	๓๔ จังหวัด	๔๔,๐๐๑,๑๐๖	๒,๙๐๗,๓๒๖	๙๖,๑๔๔	๓๑๕,๕๔๘	๓๐๐,๙๙๗	-

กระทรวงทรัพยากรธรรมชาติและสิ่งแวดล้อม
วันที่ ๑๙ เมษายน ๒๕๖๗

๑. กรม ทรัพยากรน้ำ สำนักงาน สำนักงานทรัพยากรน้ำที่ ๙
๒. กิจกรรมที่ดำเนินการ สนับสนุนรถบรรทุกน้ำ ขนาด ๖,๐๐๐ ลิตร จำนวน ๑ คัน ให้กับองค์การบริหารส่วนตำบลขุนฝาง ในการแจกจ่ายน้ำสะอาดเพื่ออุปโภค บริโภคให้กับประชาชนที่ประสบปัญหาภัยแล้ง ในพื้นที่ตำบลขุนฝาง อำเภอเมือง จังหวัดอุดรดิตถ์ โดยรับน้ำจากประปา หมู่ที่ ๑ บ้านเหล่าป่าสา และส่งน้ำแจกจ่ายให้ประชาชน หมู่ที่ ๖ บ้านขุนฝาง
๓. ประโยชน์ที่ได้รับ _____ - _____ ไร่ _____ - _____ ลิตร
_____ ๒๐๙ _____ ครัวเรือน _____ ๕๙๑ _____ คน



ข้อมูลจาก www.dwr.go.th

กระทรวงทรัพยากรธรรมชาติและสิ่งแวดล้อม
วันที่ ๑๙ เมษายน ๒๕๖๗

๑. กรม ทรัพยากรน้ำ สำนักงาน สำนักงานทรัพยากรน้ำที่ ๙
๒. กิจกรรมที่ดำเนินการ สนับสนุนรถบรรทุกน้ำ ขนาด ๖,๐๐๐ ลิตร จำนวน ๑ คัน ให้กับองค์การบริหารส่วนตำบลแสนตอ ในการแจกจ่ายน้ำสะอาดเพื่ออุปโภค บริโภค ให้กับประชาชนที่ประสบปัญหาภัยแล้ง ในพื้นที่ตำบลแสนตอ อำเภอป่าปอ จังหวัดอุดรธานี โดยสูบน้ำจากบ่อน้ำตื้นนาฮีน หมู่ที่ ๔ และเขื่อนสิริกิติ์ เพื่อเติมเข้าถังเก็บน้ำดิบโดยนำไปผลิตประปา และเติมตามจุดจ่ายน้ำ ในหมู่ที่ ๓,๔ และหมู่ที่ ๖
๓. ประโยชน์ที่ได้รับ _____ - _____ ไร่ _____ - _____ ลิตร
_____ ๘๙ _____ ครัวเรือน _____ ๒๖๓ _____ คน



ข้อมูลจาก www.dwr.go.th

กระทรวงทรัพยากรธรรมชาติและสิ่งแวดล้อม
วันที่ ๑๙ เมษายน ๒๕๖๗

๑. กรม ทรัพยากรน้ำ สำนักงาน สำนักงานทรัพยากรน้ำที่ ๗
๒. กิจกรรมที่ดำเนินการ สนับสนุนเครื่องสูบน้ำ ขนาด ๘ นิ้ว จำนวน ๑ เครื่อง บ้านดอน หมู่ที่ ๑๖ ตำบลห้วยกระเจา อำเภอห้วยกระเจา จังหวัดกาญจนบุรี เพื่อเติมน้ำแหล่งน้ำดิบสระเก็บน้ำหนองหญ้ากาด สำรองน้ำไว้ใช้ในการขาดแคลนน้ำอุปโภคบริโภค
๓. ประโยชน์ที่ได้รับ - ไร่ - ลิตร
 ๒๕๘ ครัวเรือน ๑,๕๐๐ คน



ข้อมูลจาก www.dwr.go.th

จึงเรียนมาเพื่อโปรดทราบ

นายภาตล ถาวรฤชรัตน์
อธิบดีกรมทรัพยากรน้ำ
ประธานคณะทำงานศูนย์ปฏิบัติการ
ทรัพยากรธรรมชาติและสิ่งแวดล้อม (ด้านทรัพยากรน้ำ)