



รายงานการเฝ้าระวังติดตามสถานการณ์น้ำ ๒๔ ชั่วโมง

ศูนย์ป้องกันวิกฤติน้ำ กรมทรัพยากรน้ำ กระทรวงทรัพยากรธรรมชาติและสิ่งแวดล้อม
โทรศัพท์ ๐ ๒๒๕๘ ๖๖๓๑ โทรสาร ๐ ๒๒๕๘ ๖๖๒๙ <http://www.dwr.go.th>

รายงานฉบับที่ ๑๒๒๔/๒๕๖๐

เวลา ๑๕.๐๐ น.

วันที่ ๑๑ กันยายน ๒๕๖๐

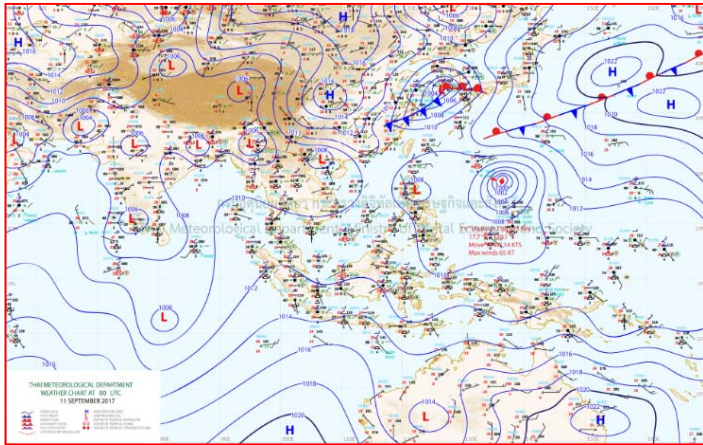
เรื่อง รายงานการเฝ้าระวังติดตามสถานการณ์น้ำ ๒๔ ชั่วโมง

เรียน รว.ทส. เลขานุการ รว.ทส.ปท.ทส. รอง ปท.ทส. อทน. รอง อทน. และหน่วยงานที่เกี่ยวข้อง

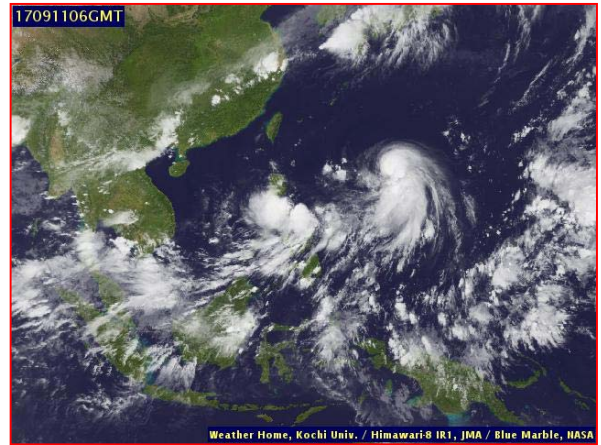
กรมทรัพยากรน้ำขอรายงานการเฝ้าระวังและติดตามสถานการณ์น้ำ ประจำวันที่ ๑๑ กันยายน ๒๕๖๐ ดังนี้

๑. สภาวะอากาศ ณ เวลา ๑๒.๐๐ น. (ที่มา: กรมอุตุนิยมวิทยา)

พยากรณ์อากาศ ๒๔ ชั่วโมงข้างหน้า ประเทศไทยมีฝนใกล้เคียงกับเมื่อวาน โดยมีฝนตกหนักบางแห่งในบริเวณภาคใต้ ขอให้ประชาชนบริเวณดังกล่าวระวังอันตรายจากฝนตกหนักและฝนที่ตกสะสมไว้ด้วย

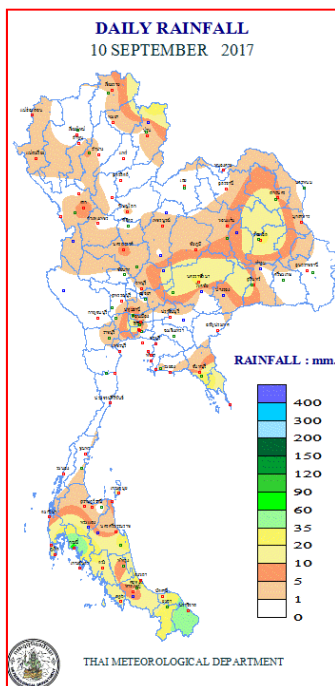


แผนที่อากาศ วันที่ ๑๑ ก.ย. ๒๕๖๐ เวลา ๐๗.๐๐ น.



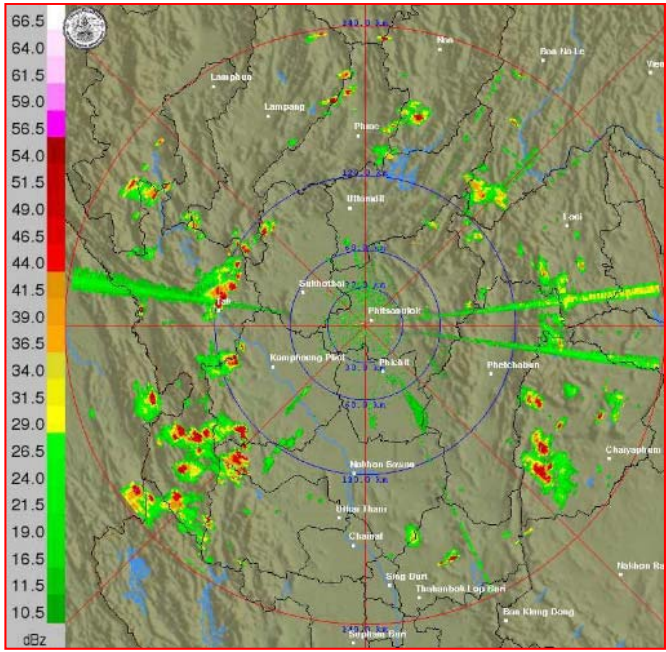
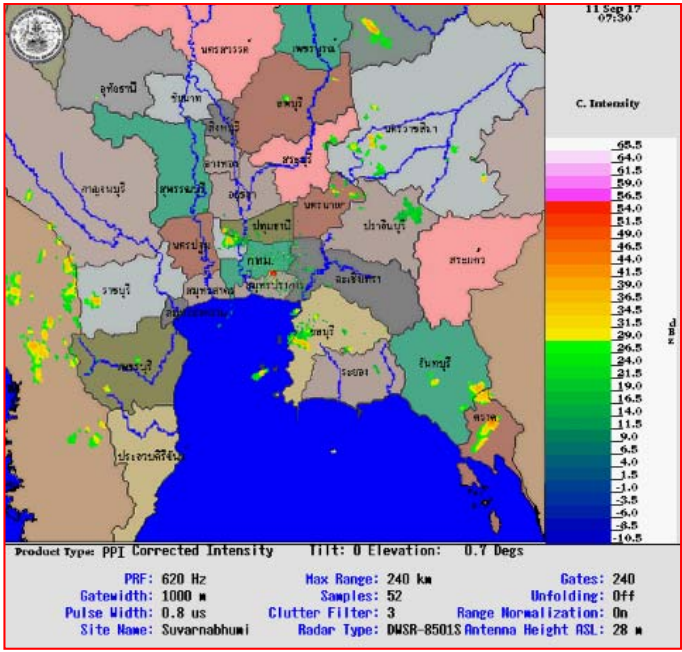
ภาพถ่ายจากดาวเทียม วันที่ ๑๑ ก.ย. ๒๕๖๐ เวลา ๑๓.๐๐ น.

๒. ปริมาณฝนสะสม ณ เวลา ๐๗.๐๐ น. (เมื่อวาน) - ๐๗.๐๐ น. (วันนี้) (ที่มา: กรมอุตุนิยมวิทยา)



จุดตรวจวัด	ปริมาณฝน (มม.)
จ.กระบี่	๖๙.๐
จ.สงขลา	๔๐.๘
จ.น่าน (ทุ่งช้าง)	๒๘.๔
จ.นครศรีธรรมราช (สภข.)	๒๖.๙
จ.ร้อยเอ็ด	๒๔.๗
จ.นครราชสีมา	๒๔.๐
จ.ยะลา (สภข.)	๒๓.๙

๓.เรดาร์ตรวจอากาศ ณ วันที่ ๑๑ กันยายน ๒๕๖๐ (ที่มา: กรมอุตุนิยมวิทยา)



สถานีสุวรรณภูมิ เวลา ๑๔.๓๐ น.

สถานีพิษณุโลก เวลา ๑๔.๓๐ น.

จากเรดาร์ตรวจอากาศจะพบว่ามีกลุ่มเมฆฝนกระจายบริเวณภาคเหนือ ภาคกลาง ภาคตะวันออก ภาคตะวันออกเฉียงเหนือ และภาคใต้

๔.สถานการณ์น้ำในอ่างเก็บน้ำขนาดใหญ่ ณ วันที่ ๑๑ กันยายน ๒๕๖๐ (ที่มา: กรมชลประทาน)

สภาพน้ำในอ่างเก็บน้ำขนาดใหญ่ ปริมาณน้ำในอ่างฯ ๔๙,๖๑๔ ล้านลบ.ม. คิดเป็นร้อยละ ๗๐ (ปริมาณน้ำใช้การได้ ๒๖,๐๘๘ ล้านลบ.ม. คิดเป็นร้อยละ ๕๕) ปริมาณน้ำในอ่างฯ เทียบกับปี ๒๕๕๙ (๓๗,๙๔๖ ล้านลบ.ม. คิดเป็นร้อยละ ๕๔) มากกว่าปี ๒๕๕๙ จำนวน ๑๑,๖๖๘ ล้านลบ.ม. ปริมาณน้ำไหลลงอ่างฯ จำนวน ๒๗๖.๕๘ ล้านลบ.ม.ปริมาณน้ำระบาย จำนวน ๑๕๒.๗๐ ล้านลบ.ม. สามารถรับน้ำได้อีก ๒๑,๑๔๓ ล้านลบ.ม.

อ่างเก็บน้ำ	ปริมาณน้ำในอ่าง		ปริมาณน้ำใช้การได้		ปริมาณน้ำไหลลงอ่าง		ปริมาณน้ำระบาย		ปริมาณน้ำรับได้อีก (ล้าน ม. ^๓) (ความจุที่ รนส- ปริมาณน้ำ ปัจจุบัน)
	ปริมาณ (ล้าน ม. ^๓)	% น้ำเก็บกัก	ปริมาณ (ล้าน ม. ^๓)	% น้ำใช้การ	วันนี้ (ล้าน ม. ^๓)	เมื่อวาน (ล้าน ม. ^๓)	วันนี้ (ล้าน ม. ^๓)	เมื่อวาน (ล้าน ม. ^๓)	
๑.ภูมิพล	๗,๔๙๕	๕๖	๓,๖๙๕	๓๘	๓๘.๑๒	๔๑.๘๖	๑.๕๐	๑.๕๐	๕,๙๖๗
๒.สิริกิติ์	๖,๙๘๘	๗๓	๔,๑๓๘	๖๒	๔๐.๑๕	๕๑.๔๒	๓.๗๐	๓.๙๔	๓,๖๕๒
๓.จุฬารัตน์	๑๑๐	๖๗	๗๓	๕๘	๐.๖๘	๐.๗๕	๑.๐๗	๑.๐๕	๙๗
๔.อุบลรัตน์	๑,๘๓๖	๗๖	๑,๒๕๕	๖๘	๒๖.๓๓	๓๕.๘๔	๒๕.๐๑	๒๑.๕๒	๕๙๕
๕.ลำปาง	๑,๖๐๓	๘๑	๑,๕๐๓	๘๐	๑๑.๓๘	๑๖.๙๐	๑๙.๔๘	๑๘.๒๓	๘๔๗
๖.สิรินธร	๑,๔๒๘	๗๓	๕๙๗	๕๓	๘.๕๘	๓.๓๐	๗.๘๗	๗.๓๖	๕๓๘
๗.ป่าสักชลสิทธิ์	๓๗๐	๓๙	๓๖๗	๓๘	๒๓.๙๓	๒๓.๙๓	๑๔.๗๓	๑๔.๗๔	๕๙๐
๘.ศรีนครินทร์	๑๓,๙๑๓	๗๘	๓,๖๘๘	๔๙	๑๔.๑๔	๓๐.๑๖	๕.๐๓	๕.๐๐	๔,๙๓๗
๙.วชิราลงกรณ	๖,๓๘๘	๗๒	๓,๓๗๖	๕๘	๑๙.๖๗	๒๒.๖๙	๙.๒๓	๙.๐๕	๔,๖๑๒
๑๐.ขุนด่านปราการชล	๑๓๙	๖๒	๑๓๕	๖๑	๐.๗๖	๐.๘๖	๐.๕๘	๐.๕๘	๘๗
๑๑.รัชชประภา	๔,๒๙๒	๗๖	๒,๙๔๑	๖๙	๑๒.๔๓	๕.๙๘	๑๙.๗๒	๑๐.๒๑	๒,๓๒๘
๑๒.บางบาล	๘๙๙	๖๒	๖๒๓	๕๓	๑๗.๖๑	๘.๔๙	๑๒.๑๐	๑๒.๑๐	๗๗๕

๕. สถานการณ์น้ำในประเทศ ณ วันที่ ๘ - ๑๑ กันยายน ๒๕๖๐ (ที่มา: กรมชลประทาน)

สถานี	แม่น้ำ	อำเภอ	จังหวัด	ระดับตลิ่ง (ม.รทก.)	ระดับน้ำ (ม.รทก.)				แนวโน้ม	เปรียบเทียบระดับตลิ่ง
					ศุกร์	เสาร์	อาทิตย์	จันทร์		
					๘ ก.ย.	๙ ก.ย.	๑๐ ก.ย.	๑๑ ก.ย.		
P.๑	ปิง	เมือง	เชียงใหม่	๓.๗๐	๑.๘๙	๑.๘๓	๑.๗๕	๑.๖๗	ลดลง	-๒.๐๓
W.๑C	วัง	เมือง	ลำปาง	๕.๒๐	๑.๔๓	๐.๖๖	-๐.๑๒	-๐.๓๒	ลดลง	-๕.๕๒
Y.๑๖	ยม	บางระกำ	พิษณุโลก	๗.๒๘	๗.๔๐	๗.๕๕	๗.๙๔	๗.๙๑	ลดลง	๐.๖๓
N.๗A	น่าน	เมือง	พิจิตร	๑๑.๑๘	๖.๘๗	๗.๑๙	๗.๖๒	๘.๒๐	เพิ่มขึ้น	-๒.๙๘
C.๑๓	เจ้าพระยา	สรรพยา	ชัยนาท	๑๖.๓๔	๑๓.๔๒	๑๓.๔๒	๑๓.๔๒	๑๓.๔๒	ทรงตัว	-๒.๙๒
M.๖A	มูล	สตึก	บุรีรัมย์	๖.๐๐	๕.๗๙	๕.๘๒	๕.๘๙	๕.๙๐	เพิ่มขึ้น	-๐.๑
M.๗	มูล	เมือง	อุบลราชธานี	๗.๐๐	๗.๗๕	๗.๗๑	๗.๖๖	๗.๖๑	ล้นตลิ่ง	๐.๖๑
M.๑๙๑	ลำตะคอง	เมือง	นครราชสีมา	๓.๐๐	๐.๘๗	๑.๑๕	๑.๓๑	๑.๒๔	ลดลง	-๑.๗๖
M.๑๕๙	ลำชี	จอมพระ	สุรินทร์	๘.๒๐	๖.๑๔	๕.๗๐	๕.๕๐	***	***	***
M.๙๕	ลำเสียวใหญ่	สุวรรณภูมิ	ร้อยเอ็ด	๓.๒๐	๓.๖๖	๓.๖๗	๓.๖๗	๓.๖๖	ล้นตลิ่ง	๐.๔๖
X.๖๔	คลองท่าแซะ	ท่าแซะ	ชุมพร	๑๗.๑๓	๗.๘๐	๗.๖๕	๗.๖๓	๗.๗๒	เพิ่มขึ้น	-๙.๔๑
X.๑๔๙	คลองกลาย	นบพิตำ	นครศรีธรรมราช	๓๓.๙๖	๒๘.๙๘	๒๘.๙๖	๒๘.๙๘	๒๘.๑๘	เพิ่มขึ้น	-๔.๗๘
X.๒๗๔	แม่น้ำโก-ลก	แว้ง	นราธิวาส	๒๔.๑๘	๑๙.๕๐	๑๘.๘๕	๑๘.๗๘	๑๙.๖๗	เพิ่มขึ้น	-๔.๕๑
X.๓๗A	แม่น้ำตาปี	พระแสง	สุราษฎร์ธานี	๑๐.๗๖	๗.๙๐	๘.๓๔	๘.๔๘	๘.๔๐	ลดลง	-๒.๓๖

*** ยังไม่ได้รับรายงาน

๖. สถานการณ์น้ำในพื้นที่ลุ่มน้ำโขง ณ วันที่ ๑๑ กันยายน ๒๕๖๐ (ที่มา: MRC: Mekong River Commission)

สถานี	ปริมาณฝน ๒๔ ชม. (มม)	ระดับอ้างอิง (ม.รทก.)	ระดับตลิ่ง (ม.)	ระดับน้ำ (ม.) ๑๑ ก.ย.	เปรียบเทียบระดับตลิ่ง	ระดับน้ำคาดการณ์ (ม.)			แนวโน้ม
						๑๒ ก.ย.	๑๓ ก.ย.	๑๔ ก.ย.	
อ.เชียงแสน จ.เชียงราย	๙.๑	๓๕๗.๑๑๐	๑๒.๘๐	๖.๐๐	-๖.๘	๖.๐๙	๕.๘๕	๕.๖๔	ลดลง
อ.เชียงคาน จ.เลย	๐.๐	๑๙๔.๑๑๘	๑๖.๐๐	๑๐.๖๐	-๕.๔	๑๐.๕๗	๑๐.๘๒	๑๑.๐๓	เพิ่มขึ้น
อ.เมือง จ.หนองคาย	๐.๐	๑๕๓.๖๔๘	๑๒.๒๐	๘.๓๔	-๓.๘๖	๘.๒๗	๘.๒๙	๘.๓๕	เพิ่มขึ้น
อ.เมือง จ.นครพนม	๐.๐	๑๓๐.๙๖๑	๑๒.๐๐	๘.๕๗	-๓.๔๓	๘.๔๔	๘.๔๒	๘.๕๔	ลดลง
อ.เมือง จ.มุกดาหาร	๔.๐	๑๒๔.๒๑๙	๑๒.๕๐	๘.๒๕	-๔.๒๕	๘.๐๐	๗.๙๑	๘.๐๑	ลดลง
อ.โขงเจียม จ.อุบลราชธานี	๐.๐	๘๙.๐๓๐	๑๔.๕๐	๑๐.๑๕	-๔.๓๕	๙.๘๒	๙.๖๕	๙.๕๕	ลดลง

๖. สถานการณ์เตือนภัย Early Warning ณ วันที่ ๑๑ กันยายน ๒๕๖๐ (ที่มา: สำนักวิจัย พัฒนาและอุทกวิทยา กรมทรัพยากรน้ำ)

[เวลา ๐๘.๐๐ น. - ๑๕.๐๐ น. (วันนี้)]

การแจ้งเตือน	สถานี	การแจ้งเตือน
เตือนสีแดง (อพยพ)	-	-
เตือนสีเหลือง (เตือนภัย)	-	-
เตือนสีเขียว (เฝ้าระวัง)	-	-

*ได้รับข้อมูลจากทาง Social Media โดยโปรแกรม Line ศูนย์อุทกภัย ทน.

๗. สถานการณ์ธรณีพิบัติ ณ วันที่ ๑๑ กันยายน ๒๕๖๐ (ที่มา : กรมทรัพยากรธรณี)

ไม่มีสถานการณ์ธรณีพิบัติ

๘. เหตุการณ์วิกฤตน้ำปัจจุบัน ณ วันที่ ๑๑ กันยายน ๒๕๖๐ [เวลา ๐๘.๐๐ น. - ๑๕.๐๐ น. (วันนี้)]

จ.กาฬสินธุ์ สถานการณ์น้ำท่วมในพื้นที่ ๕ อำเภอ เริ่มกลับสู่สภาวะปกติแล้ว เหลือเพียงน้ำท่วมขังพื้นที่นาข้าวของเกษตรกรที่ยังท่วมขังเสียหาย และในช่วงนี้ยังมีฝนตกลงมาในพื้นที่ จึงต้องมีการเตือนเฝ้าระวังสถานการณ์น้ำท่วมอย่างต่อเนื่อง โดยเฉพาะในพื้นที่ติดลำนํ้าชี อ.ฆ้องชัย อ.กมลาไสย และ อ.ร่องคำ เนื่องจากทางเขื่อนอุบลรัตน์ระบายน้ำวันละ ๒๑ ล้านลูกบาศก์เมตร และมีฝนตกลงมาอย่างหนัก ทำให้ระดับน้ำชียังอยู่ในจุดที่ต้องเฝ้าระวังเป็นพิเศษ อาจจะมีเสี่ยงน้ำท่วมขังได้

๙. สถานการณ์อุทกภัย ณ วันที่ ๑๑ กันยายน ๒๕๖๐ (ที่มา : กรมป้องกันและบรรเทาสาธารณภัย)

อุทกภัย น้ำไหลหลาก และน้ำเอ่อล้นตลิ่ง จากอิทธิพลของลมมรสุมตะวันตกเฉียงใต้ หย่อมความกดอากาศต่ำ พายุโซนร้อน “ตาลัส” และพายุโซนร้อน “เซินกา” หัวที่ ๒ ตั้งแต่วันที่ ๕ ก.ค. - ๑๕ ส.ค. ๖๐ ในพื้นที่ ๔๔ จังหวัด (นครสวรรค์ ชัยนาท จันทบุรี เพชรบูรณ์ น่าน พระนครศรีอยุธยา อุทัยธานี กำแพงเพชร เชียงราย เชียงใหม่ อ่างทอง ตราด ระนอง ชัยภูมิ พิจิตร อุดรดิตถ์ พะเยา นนทบุรี พิษณุโลก สระบุรี เลย อุบลราชธานี ขอนแก่น มหาสารคาม แพร่ แม่ฮ่องสอน ประจวบคีรีขันธ์ ศรีสะเกษ นครราชสีมา ลพบุรี ลำปาง กาฬสินธุ์ บุรีรัมย์ สกลนคร สุโขทัย มุกดาหาร ชุมพร อำนาจเจริญ ร้อยเอ็ด อุดรธานี ยโสธร หนองคาย นครพนม และสุรินทร์) ๓๐๒ อำเภอ ๑,๗๒๔ ตำบล ๑๔,๑๐๕ หมู่บ้าน ๔๓ ชุมชน ประชาชนได้รับผลกระทบ ๖๐๙,๔๒๕ ครัวเรือน ๑,๘๙๘,๓๒๒ คน มีผู้เสียชีวิต ๔๔ ราย สถานการณ์คลี่คลายแล้ว ๓๙ จังหวัด ยังคงมีสถานการณ์ ๕ จังหวัด (กาฬสินธุ์ ร้อยเอ็ด ยโสธร อุบลราชธานี และพระนครศรีอยุธยา) ๒๐ อำเภอ ๑๑๐ ตำบล ๕๑๗ หมู่บ้าน ประชาชนได้รับผลกระทบ ๗๖๐ ครัวเรือน ๒,๙๑๐ คน

๑๐. การคาดหมายลักษณะอากาศ ๗ วันข้างหน้า (ระหว่างวันที่ ๑๑ - ๑๗ กันยายน ๒๕๖๐)

ในช่วงวันที่ ๑๑ - ๑๓ ก.ย. ประเทศไทยยังคงมีฝนตกเนื่อง และมีฝนตกหนักบางแห่งในบริเวณภาคใต้ ส่วนในช่วงวันที่ ๑๔ - ๑๗ ก.ย. ประเทศไทยมีฝนเพิ่มขึ้น และมีฝนตกหนักบางพื้นที่บริเวณภาคเหนือ ภาคตะวันออกเฉียงเหนือ ภาคตะวันออก ภาคกลาง และภาคใต้

ลักษณะสำคัญทางอุตุนิยมวิทยา ในช่วงวันที่ ๑๑ - ๑๓ ก.ย. ร่องมรสุมพาดผ่านประเทศเมียนมา ลาว และเวียดนามตอนบน สำหรับมรสุมตะวันตกเฉียงใต้ที่พัดปกคลุมทะเลอันดามันและประเทศไทยมีกำลังอ่อน ลักษณะเช่นนี้ทำให้ประเทศไทยตอนบนยังคงมีฝนตกเนื่อง และมีฝนตกหนักบางแห่งในบริเวณภาคใต้ ส่วนในช่วงวันที่ ๑๔ - ๑๗ ก.ย. ร่องมรสุมจะเลื่อนลงมาพาดผ่านภาคเหนือ กลาง และภาคตะวันออกเฉียงเหนือ ประกอบกับมรสุมตะวันตกเฉียงใต้ที่พัดปกคลุมทะเลอันดามันและประเทศไทยจะมีกำลังแรงขึ้น ลักษณะเช่นนี้ทำให้ประเทศไทยมีฝนเพิ่มขึ้น และมีฝนตกหนักบางพื้นที่

ข้อควรระวัง ในช่วงวันที่ ๑๔ - ๑๗ ก.ย. ขอให้ประชาชนบริเวณภาคเหนือ ภาคตะวันออกเฉียงเหนือ ภาคกลาง และภาคตะวันออก ระวังอันตรายจาก ฝนตกหนักและฝนที่ตกสะสม ซึ่งอาจทำให้เกิดน้ำท่วมฉับพลัน และน้ำป่าไหลหลากไว้ด้วย

๑๑. การเตรียมความพร้อมรับมือสถานการณ์อุทกภัย (กรมทรัพยากรน้ำ)

สรุปการสูบน้ำ และบริการน้ำดื่ม เพื่อช่วยเหลือสถานการณ์อุทกภัยตั้งแต่ ๑ พฤษภาคม – ๑๑ กันยายน พ.ศ. ๒๕๖๐

หน่วยงาน	จังหวัด	ปริมาณสูบน้ำ (ลบ.ม.)	ปริมาณแจกจ่ายน้ำ (ลิตร)	ประโยชน์ที่ได้รับ		
				อุปโภค-บริโภค		
				ครัวเรือน	ประชากร	พื้นที่
ภาค ๑	ลำปาง	-	๔๐,๐๐๐	-	-	-
	กำแพงเพชร	๙๖,๐๐๐	๒๑,๙๙๖	๓,๕๘๗	๙,๐๖๐	-
	เชียงราย	-	๒๔,๐๕๒	-	-	-
	แม่ฮ่องสอน	-	๒๕,๘๒๘	-	-	-
	เชียงใหม่	-	๑๘,๙๔๓	-	-	-
ภาค ๒	นครสวรรค์	๒,๙๖๒,๖๔๐	-	๔,๔๗๔	๑๑,๖๔๐	๑๙,๐๐๐
	อุทัยธานี	๑,๑๗๙,๓๖๐	-	๓๕๐	๑,๔๐๐	๓,๒๐๐
	สมุทรปราการ	๒,๗๖๕,๔๐๐	-	-	-	-
	สระบุรี	๑,๕๑๗,๔๐๐	-	๓,๕๕๙	-	๓,๐๐๐
	พระนครศรีอยุธยา	๒๗๘,๖๔๐	-	-	-	๒๕
ภาค ๓	อุดรธานี	๑,๑๑๙,๔๔๐	-	๓,๘๘๓	๑๒,๑๒๖	-
ภาค ๔	กาฬสินธุ์	๑๓๒,๐๐๐	-	๑,๒๐๔	๖,๐๒๐	-
	ขอนแก่น	๑,๗๖๙,๒๒๐	-	๒,๒๒๙	๘,๗๔๒	-
	มหาสารคาม	๗๕๒,๔๐๐	-	๙๓๙	๓,๙๘๘	-
ภาค ๕	นครราชสีมา	๖๙๔,๐๐๐	-	๒,๓๕๖	๙,๒๒๔	-
ภาค ๖	สระแก้ว	๑,๒๘๔,๘๐๐	-	๑๒,๐๐๐	๔๘,๐๐๐	-
	ปราจีนบุรี	๑,๓๒๔,๖๐๐	-	๑,๐๐๙	๓,๑๓๙	๑๐,๗๘๗
ภาค ๗	สุพรรณบุรี	๒,๓๑๘,๒๒๐	-	๑,๘๐๐	๖,๐๒๐	๒๐,๗๐๐
	ประจวบคีรีขันธ์	๑๙,๔๔๐	-	๑๐๐	๓๐๐	-
ภาค ๘	สุโขทัย	๑๕๓,๐๐๐	-	-	-	๑,๒๐๐
	อุตรดิตถ์	-	๖๗๑,๕๘๕	๓,๗๔๗	๑๔,๘๘๐	-
	พิษณุโลก	๔๒,๐๐๐	๑๖๒,๐๐๐	-	-	๑,๐๐๐
		๑๘,๒๐๙,๐๔๐	๙๖๔,๔๐๔	๔๑,๒๓๗	๑๓๔,๕๓๙	๕๘,๙๑๒

จึงเรียนมาเพื่อโปรดทราบ

นายวรศาสน์ อภัยพงษ์
อธิบดีกรมทรัพยากรน้ำ