



รายงานการเฝ้าระวังติดตามสถานการณ์น้ำ ๒๔ ชั่วโมง

ศูนย์ป้องกันวิกฤติน้ำ กรมทรัพยากรน้ำ กระทรวงทรัพยากรธรรมชาติและสิ่งแวดล้อม
โทรศัพท์ ๐ ๒๒๘๘ ๖๖๓๑ โทรสาร ๐ ๒๒๘๘ ๖๖๒๙ <http://www.dwr.go.th>

รายงานฉบับที่ ๑๐๐๖/๒๕๖๐

เวลา ๐๘.๐๐น.

วันที่ ๒๕ พฤษภาคม ๒๕๖๐

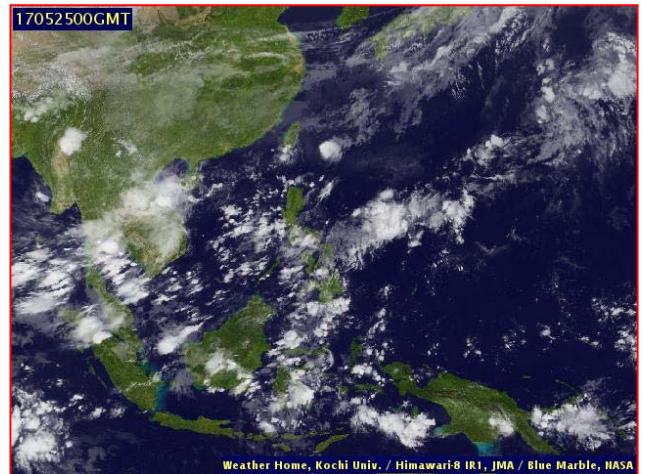
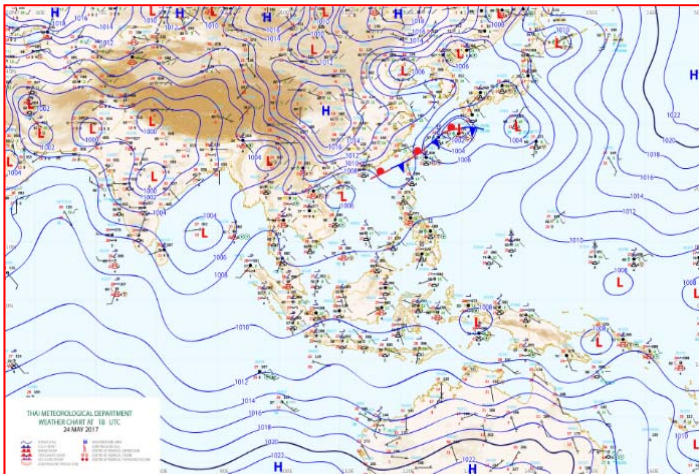
เรื่อง รายงานการเฝ้าระวังติดตามสถานการณ์น้ำ ๒๔ ชั่วโมง

เรียนร.ม.ท.ส. เลขานุการ ร.ม.ท.ส.ปท.ท.ส. รอง ปท.ท.ส. อท.น. รอง อท.น. และหน่วยงานที่เกี่ยวข้อง

กรมทรัพยากรน้ำขอรายงานการเฝ้าระวังและติดตามสถานการณ์น้ำ ประจำวันที่ ๒๕ พฤษภาคม ๒๕๖๐ ดังนี้

๑. สภาวะอากาศ ณ เวลา ๐๖.๐๐ น. (ที่มา: กรมอุตุนิยมวิทยา)

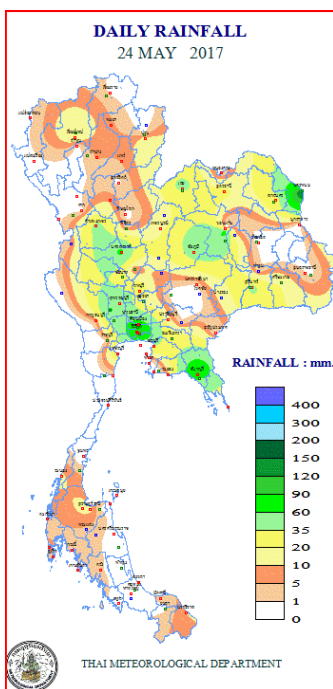
พยากรณ์อากาศ ๒๔ ชั่วโมงข้างหน้า ประเทศไทยตอนบนมีฝนเพิ่มมากขึ้นและมีฝนตกหนักบางแห่งในภาคเหนือ ภาคตะวันออกเฉียงเหนือ ภาคตะวันออก และภาคใต้ ขอให้ประชาชนบริเวณที่ลาดเชิงเขาระวังอันตรายจากฝนที่ตกสะสมที่จะเกิดขึ้นในระยะนี้



แผนที่อากาศ วันที่ ๒๕ พ.ค.๒๕๖๐ เวลา ๐๑.๐๐ น.

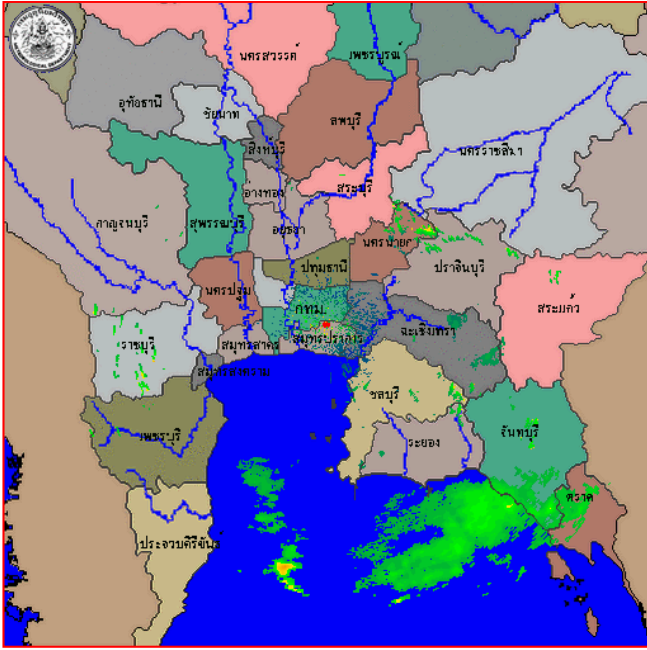
ภาพถ่ายจากดาวเทียม วันที่ ๒๕ พ.ค. ๒๕๖๐ เวลา ๐๗.๐๐น.

๒. ปริมาณฝนสะสม ณ เวลา ๐๗.๐๐น.(เมื่อวาน) - ๐๗.๐๐ น.(วันนี้) (ที่มา: กรมอุตุนิยมวิทยา)

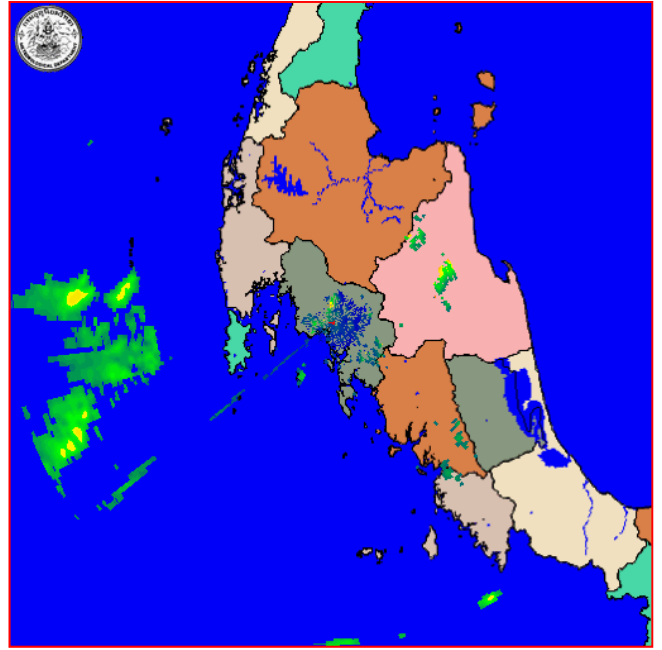


จุดตรวจวัด	ปริมาณฝน (มม.)
จ.นครพนม	๑๖๕.๔
กรุงเทพฯ บางนา สกษ.	๑๑๙.๐
จ.จันทบุรี	๙๘.๙
สนามบินดอนเมือง	๖๙.๘
จ.ขอนแก่น (ท่าพระ สกษ.)	๖๘.๙
จ.นครสวรรค์	๖๖.๒
จ.เลย	๔๕.๔
จ.กำแพงเพชร	๔๑.๔

๓.เรดาร์ตรวจอากาศ ณ วันที่ ๒๕ พฤษภาคม ๒๕๖๐ (ที่มา: กรมอุตุนิยมวิทยา)



สถานีสุวรรณภูมิ เวลา ๐๘.๓๐ น.



สถานีกระบี่ เวลา ๐๘.๔๕ น.

จากเรดาร์ตรวจอากาศจะพบว่ามีกลุ่มเมฆฝนกระจายบริเวณภาคเหนือ ภาคตะวันออกเฉียงเหนือ ภาคตะวันออก ภาคกลาง และภาคใต้

๔.สถานการณ์น้ำในอ่างเก็บน้ำขนาดใหญ่ ณ วันที่ ๒๕ พฤษภาคม ๒๕๖๐ (ที่มา: กรมชลประทาน)

สภาพน้ำในอ่างเก็บน้ำขนาดใหญ่ ปริมาณน้ำในอ่างฯ ๓๗,๙๑๐ ล้านลบ.ม. คิดเป็นร้อยละ ๕๔ (ปริมาณน้ำใช้การได้ ๑๔,๓๘๔ ล้านลบ.ม. คิดเป็นร้อยละ ๓๐) ปริมาณน้ำในอ่างฯเทียบกับปี ๒๕๕๙ (๓๑,๒๘๕ ล้านลบ.ม. คิดเป็นร้อยละ ๔๔) มากกว่าปี ๒๕๕๙ จำนวน ๖,๖๒๕ ล้านลบ.ม. ปริมาณน้ำไหลลงอ่างฯจำนวน ๙๗.๕๗ ล้านลบ.ม.ปริมาณน้ำระบายจำนวน ๗๔.๖๘ ล้านลบ.ม. สามารถรับน้ำได้อีก ๓๒,๘๔๗ ล้านลบ.ม.

อ่างเก็บน้ำ	ปริมาณน้ำในอ่าง		ปริมาณน้ำใช้การได้		ปริมาณน้ำไหลลงอ่าง		ปริมาณน้ำระบาย		ปริมาณน้ำรับได้อีก (ล้าน ม. ^๓) (ความจุที่ รนส.- ปริมาณน้ำ ปัจจุบัน)
	ปริมาณ (ล้าน ม. ^๓)	% น้ำเก็บกัก	ปริมาณ (ล้าน ม. ^๓)	% น้ำใช้การ	วันนี้ (ล้าน ม. ^๓)	เมื่อวาน (ล้าน ม. ^๓)	วันนี้ (ล้าน ม. ^๓)	เมื่อวาน (ล้าน ม. ^๓)	
๑.ภูมิพล	๕,๖๗๓	๔๒	๑,๘๗๓	๑๙	๑๗.๒๘	๒๕.๐๓	๔.๐๐	๔.๐๐	๗,๗๘๙
๒.สิริกิติ์	๔,๖๓๖	๔๙	๑,๗๘๖	๒๗	๖.๕๒	๔.๘๔	๕.๕๒	๕.๖๔	๖,๐๐๔
๓.จุฬารัตน์	๙๓	๕๗	๕๖	๔๔	๐.๐๙	๐.๐๒	๐.๐๐	๐.๐๐	๑๑๔
๔.อุบลรัตน์	๑,๒๕๒	๕๑	๖๗๑	๓๖	๒๔.๓๙	๓๖.๘๑	๕.๐๑	๕.๐๖	๑,๑๗๙
๕.ลำปาว	๖๑๔	๓๑	๕๑๔	๒๗	๑๑.๐๘	๑.๙๗	๐.๗๔	๐.๗๓	๑,๘๓๖
๖.สิรินธร	๙๓๘	๔๘	๑๐๖	๙	๓.๖๓	๐.๐๙	๘.๓๑	๘.๔๕	๑,๐๒๘
๗.ป่าสักชลสิทธิ์	๑๙๒	๒๐	๑๘๙	๒๐	๐.๘๔	๐.๐๖	๑.๓๑	๑.๓๐	๗๖๘
๘.ศรีนครินทร์	๑๒,๖๒๐	๗๑	๒,๓๕๕	๓๑	๓.๐๖	๓.๙๗	๖.๑๑	๘.๐๘	๖,๒๓๐
๙.วชิราลงกรณ์	๔,๐๔๙	๔๖	๑,๐๓๗	๑๘	๑.๗๐	๐.๐๐	๘.๑๗	๙.๖๘	๖,๙๕๑
๑๐.ขุนด่านปราการชล	๔๙	๒๒	๔๕	๒๐	๐.๑๐	๐.๑๖	๐.๑๐	๐.๔๐	๑๗๗
๑๑.รัชชประภา	๔,๒๖๖	๗๖	๒,๙๑๕	๖๘	๕.๗๒	๕.๒๖	๑๔.๔๒	๑๕.๕๐	๒,๓๕๔
๑๒.บางบาล	๑,๑๑๖	๗๗	๘๓๙	๗๑	๗.๒๒	๘.๔๔	๑๓.๗๔	๑๓.๕๔	๕๕๘

๕. สถานการณ์น้ำในประเทศ ณ วันที่ ๒๑ - ๒๕ พฤษภาคม ๒๕๖๐ (ที่มา: กรมชลประทาน)

สถานี	แม่น้ำ	อำเภอ	จังหวัด	ระดับตลิ่ง (ม.รทก.)	ระดับน้ำ (ม.รทก.)					แนวโน้ม
					อาทิตย์	จันทร์	อังคาร	พุธ	พฤหัสบดี	
					๒๑ พ.ค.	๒๒ พ.ค.	๒๓ พ.ค.	๒๔ พ.ค.	๒๕ พ.ค.	
P.๑	ปิง	เมือง	เชียงใหม่	๓.๗๐	๑.๓๗	๑.๒๕	๑.๒๕	๑.๒๗	๑.๒๕	ลดลง
W.๑C	วัง	เมือง	ลำปาง	๕.๒๐	๐.๒๒	๐.๑๔	๐.๑๑	๐.๐๗	๐.๐๕	ลดลง
Y.๑๖	ยม	บางระกำ	พิษณุโลก	๑.๕๔	๖.๒๐	๖.๑๕	๖.๒๒	๖.๒๔	๖.๓๐	เพิ่มขึ้น
N.๗A	น่าน	เมือง	พิจิตร	๑๐.๗๘	๗.๕๐	๖.๖๐	๕.๗๓	๔.๘๑	๔.๑๖	ลดลง
C.๑๓	เจ้าพระยา	สรรพยา	ชัยนาท	๑๖.๓๔	๑๖.๗๐	๑๖.๗๔	๑๖.๗๕	๑๖.๕๘	๑๖.๒๙	ลดลง
M.๖A	มูล	สตึก	บุรีรัมย์	๖.๐๐	๐.๗๕	๐.๗๗	๐.๘๐	๐.๘๙	๐.๙๖	เพิ่มขึ้น
M.๗	มูล	เมือง	อุบลราชธานี	๗.๐๐	๒.๓๐	๒.๔๓	๒.๖๓	๒.๘๓	๒.๙๐	เพิ่มขึ้น
M.๑๙๑	ลำตะคอง	เมือง	นครราชสีมา	๓.๐๐	๑.๐๐	๑.๐๐	๐.๙๓	๑.๑๐	๑.๐๔	ลดลง
M.๑๕๙	ลำชี	จอมพระ	สุรินทร์	๑๑.๓๐	๒.๐๓	๒.๐๐	๒.๐๒	๑.๙๕	๑.๙๓	ลดลง
M.๙๕	ลำเสียวใหญ่	สุวรรณภูมิ	ร้อยเอ็ด	๓.๒๐	๒.๗๐	๒.๗๘	๒.๗๐	๒.๖๗	๒.๕๙	ลดลง
X.๖๔	คลองท่าแซะ	ท่าแซะ	ชุมพร	๑๗.๑๓	๘.๘๐	๘.๐๘	๗.๙๔	๗.๙๓	๗.๙๒	ลดลง
X.๑๔๙	คลองกลาย	นบพิตำ	นครศรีธรรมราช	๓๓.๙๖	๒๙.๒๒	๒๙.๓๕	๒๙.๒๐	๒๙.๒๐	๒๙.๒๐	ทรงตัว
X.๒๗๔	แม่น้ำโก-ลก	แว้ง	นราธิวาส	๒๒.๔๐	๑๙.๔๐	๑๙.๘๐	๑๙.๑๖	๒๐.๒๔	๒๐.๒๔	ทรงตัว
X.๓๗A	แม่น้ำตาปี	พระแสง	สุราษฎร์ธานี	๑๐.๗๖	๘.๑๗	๗.๗๘	๘.๑๑	๘.๔๒	๘.๕๑	เพิ่มขึ้น

*** ยังไม่ได้รับรายงาน

๖. สถานการณ์น้ำในพื้นที่ลุ่มน้ำโขง ณ วันที่ ๒๒ พฤษภาคม ๒๕๖๐ (ที่มา: MRC: Mekong River Commission)

สถานี	ระดับตลิ่ง(เมตร)	ระดับน้ำ (เมตร)	ต่ำกว่าระดับตลิ่ง (เมตร)	แนวโน้ม
อ.เชียงแสน จ.เชียงราย	๑๒.๘๐	๓.๙๐	๘.๙๐	ลดลง
อ.เชียงคาน จ.เลย	๑๖.๐๐	๘.๑๖	๗.๘๔	ลดลง
อ.เมือง จ.หนองคาย	๑๒.๒๐	๕.๘๐	๖.๔๐	ลดลง
อ.เมือง จ.นครพนม	๑๒.๕๐	๔.๙๕	๗.๕๕	เพิ่มขึ้น
อ.เมือง จ.มุกดาหาร	๑๒.๐๐	๔.๓๒	๗.๖๘	เพิ่มขึ้น
อ.โขงเจียม จ.อุบลราชธานี	๑๔.๕๐	๓.๙๐	๑๐.๖๐	เพิ่มขึ้น

๖. สถานการณ์เตือนภัย Early Warning ณ วันที่ ๒๕ พฤษภาคม ๒๕๖๐ (ที่มา: สำนักวิจัย พัฒนาและอุทกวิทยา กรมทรัพยากรน้ำ)

[เวลา ๑๕.๐๐ น.(เมื่อวาน) - ๐๘.๐๐ น. (วันนี้)]

การแจ้งเตือน	สถานี	การแจ้งเตือน
เตือนสีแดง (อพยพ)	-	-
เตือนสีเหลือง (เตือนภัย)	-	-
เตือนสีเขียว (เฝ้าระวัง)	บ้านนาฝ้า ต.จอมพระ อ.ท่าวังผา จ.น่าน บ้านกุดตอเรือ ต.ทรายขาว อ.วังสะพุง จ.เลย บ้านเกษนาค้อ ต.ปรือใหญ่ อ.ซุซัน จ.ศรีสะเกษ	ระดับน้ำ ๒.๓๕ เมตร ระดับวิกฤต ๓.๕๐ เมตร ระดับน้ำ ๒.๓๑ เมตร ระดับวิกฤต ๙.๐๐ เมตร ปริมาณฝนสะสม ๑๒ ชั่วโมง ๙๒.๕ มิลลิเมตร

*ได้รับข้อมูลจากทางSocial Media โดยโปรแกรม Line ศูนย์อุทกภัย ทน.

๗. สถานการณ์ธรณีพิบัติ ณ วันที่ ๒๕ พฤษภาคม ๒๕๖๐ (ที่มา : กรมทรัพยากรธรณี)

ไม่มีสถานการณ์ธรณีพิบัติ

๘. เหตุการณ์วิกฤตน้ำปัจจุบัน ณ วันที่ ๒๕ พฤษภาคม ๒๕๖๐ [เวลา ๑๕.๐๐น.(เมื่อวาน) - ๐๘.๐๐ น. (วันนี้)]

จ.นครพนม - ฝนตกหนักสุทธอบ ๑๐ ปี ตกมาราอนนาน ๔ ชม.จนเข้าวันนี้ยังไม่หยุดตก เผยระดับน้ำท่วมขังในเขตเทศบาลนครพนมบางจุดสูงถึง ๕๐ เซนติเมตร ด้านเจ้าหน้าที่เทศบาลฯ ระดมกำลังเร่งระบายน้ำลงสู่ลำน้ำโขง

๙.สถานการณ์อุทกภัย ณ วันที่ ๒๓ พฤษภาคม ๒๕๖๐ (ที่มา :กรมป้องกันและบรรเทาสาธารณภัย)

สถานการณ์น้ำไหลหลาก ตั้งแต่วันที่ ๑๖ พ.ค. ๖๐ – ปัจจุบัน มีสถานการณ์ทั้งสิ้น ๑๔ จังหวัด ๔๙ อำเภอ ๑๖๘ ตำบล ๙๖๓ หมู่บ้าน ราษฎรได้รับผลกระทบ ๒๐,๖๓๖ครัวเรือน เสียชีวิต ๕ ราย (จ.กำแพงเพชร ๑ ราย จ.สุโขทัย ๓ ราย จ.สุราษฎร์ธานี ๑ ราย) จังหวัดที่สถานการณ์คลี่คลายแล้ว ๑๑ จังหวัด (พะเยา อุบลราชธานี ลำพูน อุตรดิตถ์ ตาก กำแพงเพชร อุดรธานี เชียงใหม่ เพชรบูรณ์ พิษณุโลก สุราษฎร์ธานี) **ปัจจุบันยังคงมีสถานการณ์ ๓ จังหวัด ๒๐ อำเภอ ๑๐๑ ตำบล ๗๘๖ หมู่บ้าน (จ.สุโขทัย จ.เลย จ.พิจิตร)**

๑๐. การเตรียมความพร้อมรับมือสถานการณ์ภัยแล้ง (กรมทรัพยากรน้ำ)

การช่วยเหลือพื้นที่ประสบปัญหาภัยแล้งโดยกรมทรัพยากรน้ำ ระหว่างวันที่ ๑ ตุลาคม ๒๕๕๙ - วันที่ ๑๙ พฤษภาคม ๒๕๖๐ โดยสูบน้ำจากแหล่งน้ำธรรมชาติไปเติมในแหล่งน้ำสำหรับอุปโภคบริโภคจำนวน ๒๙ จังหวัด ๘๑ จุด ปริมาณการสูบน้ำ ๑๙,๐๑๐,๕๕๐ ลบ.ม. และปริมาณแจกจ่ายน้ำ ๑,๖๙๐,๔๖๒ ลิตร มีประชากรได้รับประโยชน์ ๔๘,๘๕๓ ครัวเรือน ๑๘๒,๙๖๓ คน

หน่วยดำเนินงาน	จังหวัด	จุดดำเนินการ (แห่ง)	ปริมาณสูบน้ำ (ลบ.ม.)	ปริมาณแจกจ่ายน้ำ	ประโยชน์ที่ได้รับ	
					ครัวเรือน	ประชากร
สทภ.๑	ลำปาง	๑	-	๒๒,๓๑๔	๓๗๐	๑,๑๓๐
	กำแพงเพชร	๑	-	๘,๗๖๕.๐๐	๔๔๐.๐๐	๑,๓๒๐.๐๐
	เชียงราย	๒	-	๑๐,๑๙๔	๔๑๓	๑,๒๓๙
	แม่ฮ่องสอน	๒	๒๙๔,๐๐๐	๑๕,๑๕๐	๓,๒๓๔	๑๒,๓๑๕
	เชียงใหม่	๑	-	๑๒,๘๕๗	๓๕๐	๑,๐๕๐
สทภ.๒	สระบุรี	๒	๔๖๙,๘๐๐	๓๓๐,๐๐๐	๓,๑๒๕	๑๐,๒๖๓
	นครสวรรค์	๓	๘,๓๖๒,๔๔๐	๑๗๔,๐๐๐	๖๐๙	๒,๑๘๕
	อุทัยธานี	๑	๓๔๕,๐๖๐	-	๑๕๐	๖๐๐
	สิงห์บุรี	๑	๑๘๙,๕๔๐	-	๗๐	๔๐๐
สทภ.๓	อุดรธานี	๕	๓๗๓,๗๐๐	-	๒,๐๒๑	๘,๖๕๐
	นครพนม	๑	๗๘,๗๕๐	-	๓๓๐	๑,๕๐๐
	สกลนคร	๑	๓๖๒,๘๘๐	-	๗๒๒	๒,๕๘๓
สทภ.๔	ขอนแก่น	๑๒	๘๒๘,๕๔๐	-	๕,๔๔๗	๑๘,๔๒๑
	ชัยภูมิ	๑	๔๕,๐๐๐	-	๑๖๓	๗๔๑
	ร้อยเอ็ด	๑	๒๕,๐๐๐	-	๑๖๕	๖๖๐
	มหาสารคาม	๑	๑๐๒,๐๖๐	-	๓๘๗	๙๗๒
	กาฬสินธุ์	๑	๖๐,๐๐๐	-	๑๔๑	๔๘๕
สทภ.๕	นครราชสีมา	๑๒	๙๑๙,๘๘๐	-	๒,๒๑๑	๘,๖๘๗
	บุรีรัมย์	๓	๔๙๒,๓๐๐	-	๑,๓๖๕	๖,๐๖๙
สทภ.๖	สระแก้ว	๙	๒,๐๘๓,๕๖๐	-	๑๕,๗๐๔	๖๐,๙๓๑
	ปราจีนบุรี	๖	๑,๓๙๒,๖๔๐	-	๓,๔๒๒	๑๐,๙๔๙
	นครนายก	๑	๘๙,๖๐๐	-	๒๑๖	๘๐๓
สทภ.๗	ราชบุรี	๖	๑,๗๙๘,๗๔๐	-	๒,๑๐๐	๕,๗๖๐
	สุพรรณบุรี	๒	๑๐๒,๐๖๐	-	๓๓๐	๑,๓๒๗
สทภ.๘	แพร่	๑	๔๑๗,๐๐๐	-	๕๘	๒๓๒
	อุตรดิตถ์	๐	-	๕๒๓,๑๘๒	๓,๔๓๖	๑๕,๗๙๙
สทภ.๑๑	อำนาจเจริญ	๑	๓๔,๐๐๐	๔๐๒,๐๐๐	๒๒๐	๑,๐๑๐
	ยโสธร	๒	๘๗,๐๐๐	-	๑,๑๒๗	๔,๖๗๔
	อุบลราชธานี	๑	๕๗,๐๐๐	๑๙๒,๐๐๐	๕๒๗	๒,๒๐๘
รวม	๒๙ จังหวัด	๘๑	๑๙,๐๑๐,๕๕๐	๑,๖๙๐,๔๖๒	๔๘,๘๕๓	๑๘๒,๙๖๓

๑๑. การคาดหมายลักษณะอากาศ ๗ วันข้างหน้า (ระหว่างวันที่ ๒๕ - ๓๐ พฤษภาคม ๒๕๖๐)

ในช่วงวันที่ ๒๕-๓๐ พ.ค. ทั่วทุกภาคของประเทศไทยจะมีฝนเพิ่มมากขึ้น และมีฝนตกหนักถึงหนักมากบางแห่ง ส่วนคลื่นลมบริเวณทะเลอันดามันตอนบนจะกำลังแรงขึ้นโดยมีคลื่นสูง ๒-๓ เมตร

ในช่วงวันที่ ๒๖-๒๘ พ.ค. ภาคเหนือ ภาคตะวันออกเฉียงเหนือ และภาคกลาง จะมีฝนตกหนักลดลง

จึงเรียนมาเพื่อโปรดทราบ

นายวรศาสตร์ อภัยพงษ์
อธิบดีกรมทรัพยากรน้ำ