



**รายงานการเฝ้าระวังติดตามสถานการณ์น้ำและความช่วยเหลือ
ศูนย์ปฏิบัติการทรัพยากรธรรมชาติและสิ่งแวดล้อม (ด้านทรัพยากรน้ำ)
กระทรวงทรัพยากรธรรมชาติและสิ่งแวดล้อม**



กองวิเคราะห์และประเมินสถานการณ์น้ำ กรมทรัพยากรน้ำ

โทรศัพท์ ๐ ๒๒๗๑ ๖๐๐๐ ต่อ ๖๔๕๕ โทรสาร ๐ ๒๒๗๘ ๖๖๒๙ www.dwr.go.th IDLine: mekhalawoc Email: mekhala@dwr.mail.go.th

รายงานฉบับที่ ๒๒๒/๒๕๖๗

เวลา ๐๘.๐๐ น.

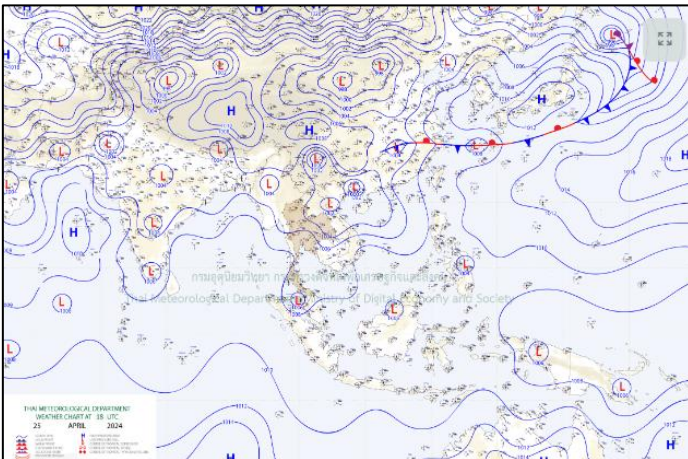
วันที่ ๒๖ เมษายน ๒๕๖๗

เรียน รมว.ทส. เลขาธิการ รมว.ทส. ที่ปรึกษา รมว.ทส. ปกท.ทส. รอง ปกท.ทส. อทน. อทบ. และหน่วยงานที่เกี่ยวข้อง

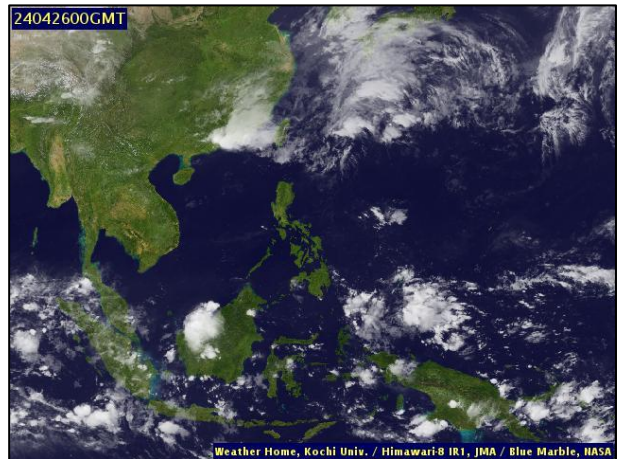
๑. สถานะอากาศ เวลา ๐๕.๐๐ น. (กรมอุตุนิยมวิทยา)

พยากรณ์อากาศ ๒๔ ชั่วโมงข้างหน้า ความกดอากาศต่ำเนื่องจากความร้อนปกคลุมประเทศไทยตอนบน ลักษณะเช่นนี้ทำให้ประเทศไทยมีอากาศร้อนถึงร้อนจัดโดยทั่วไปกับมีฟ้าหลัวในตอนกลางวัน ขอให้ประชาชนดูแลรักษาสุขภาพเนื่องจากสภาพอากาศที่ร้อนถึงร้อนจัด โดยหลีกเลี่ยงการทำงานหรือการประกอบกิจกรรมในที่โล่งแจ้งเป็นระยะเวลานานไว้ด้วย

ในขณะที่มีลมใต้และลมตะวันออกเฉียงใต้พัดปกคลุมประเทศไทย อ่าวไทย และทะเลอันดามัน ทำให้บริเวณดังกล่าวมียังคงมีฝนฟ้าคะนองและลมกระโชกแรงบางแห่ง ขอให้ประชาชนในบริเวณดังกล่าวระวังอันตรายฝนฟ้าคะนองและลมกระโชกแรงที่จะเกิดขึ้น โดยหลีกเลี่ยงการอยู่ในที่โล่งแจ้ง ใต้ต้นไม้ใหญ่ สิ่งปลูกสร้าง และป้ายโฆษณาที่ไม่แข็งแรง รวมทั้งเพิ่มความระมัดระวังในการสัญจรผ่านบริเวณที่มีฝนฟ้าคะนอง สำหรับเกษตรกรควรเตรียมการป้องกันและระวังความเสียหายที่จะเกิดต่อผลผลิตทางการเกษตรและอันตรายต่อสัตว์เลี้ยงในระยะนี้ไว้ด้วย

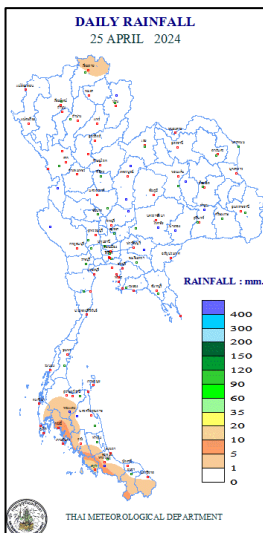


แผนที่อากาศ วันที่ ๒๖ เม.ย. ๒๕๖๗ เวลา ๐๑.๐๐ น.



ภาพถ่ายดาวเทียม วันที่ ๒๖ เม.ย. ๒๕๖๗ เวลา ๐๗.๐๐ น.

๒. ปริมาณฝนสะสม ณ เวลา ๐๗.๐๐ น.(เมื่อวาน) - ๐๗.๐๐ น.(วันนี้) (กรมอุตุนิยมวิทยา)



จุดตรวจวัด	ปริมาณฝน (มม.)
จ.สตูล	๑๘.๓
จ.กระบี่	๗.๒
จ.สงขลา (สะเดา)	๔.๔
จ.สุราษฎร์ธานี (พระแสง สอท.)	๔.๑
จ.เชียงราย	๒.๑

๓. ปริมาณฝนสะสมของพื้นที่ลาดเชิงเขา ๑๒ ชม. ที่ผ่านมา (กรมทรัพยากรน้ำ)

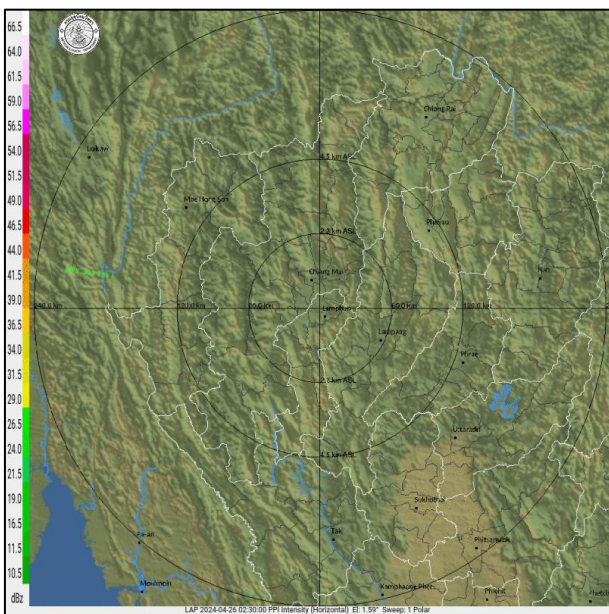
รหัสสถานี	จุดตรวจวัด	ปริมาณฝน (มม./๑๒ ชม.)
STN๑๗๒๒	บ้านหนองจิก ต.เขาคราม อ.เมืองกระบี่ จ.กระบี่	๖๔.๕
STN๑๗๘๓	บ้านท่าคลอง ต.ทับปริก อ.เมืองกระบี่ จ.กระบี่	๔๑.๕
STN๑๗๕๙	บ้านกอตง ต.เขาหิน อ.เขาพนม จ.กระบี่	๒๗.๕
STN๐๘๑๗	บ้านเคี่ยมงาม ต.บ้านลำนาว อ.บางขัน จ.นครศรีธรรมราช	๑๕.๕
STN๑๗๒๘	บ้านบางทอง ต.บางทอง อ.ท้ายเหมือง จ.พังงา	๑๐.๕
STN๑๗๒๐	บ้านบางเหลียว ต.คีรีวง อ.ปลายพระยา จ.กระบี่	๘.๕
STN๑๗๖๑	บ้านบางเหรียงใต้ ต.บางเหรียง อ.ทับปุด จ.พังงา	๗.๕
STN๑๗๗๑	บ้านไร่ตะลุง ต.ศาลาด่าน อ.เกาะลันตา จ.กระบี่	๗.๐
STN๐๗๓๖	บ้านห้วยเหรียง ต.กระบี่น้อย อ.เมืองกระบี่ จ.กระบี่	๖.๐
STN๒๑๑๐	บ้านท่าคลอง ต.ทับปริก อ.เมืองกระบี่ จ.กระบี่	๕.๕

๔. ค่าความชื้นในดิน (กรมทรัพยากรน้ำ/คณะกรรมการนิคมน้ำโขง)

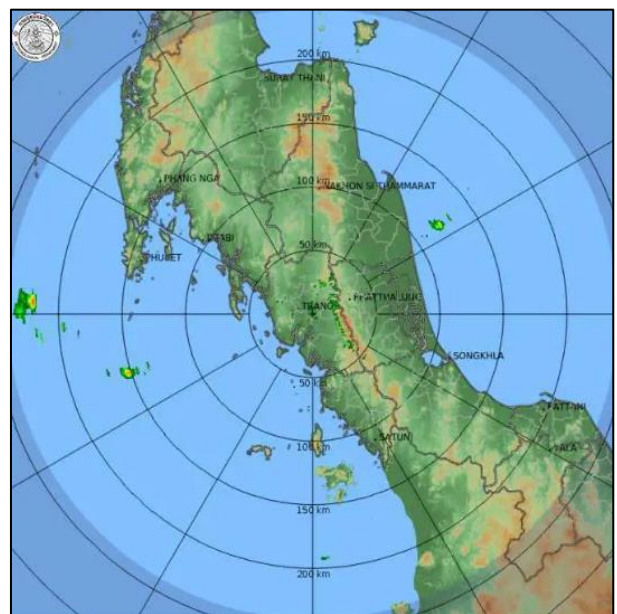
ภูมิภาค	ความชื้นในดิน [-] ๒๘ ก.พ. ๖๗	ความชื้นในดิน [-] ๒๘ มี.ค. ๖๗	แนวโน้ม
เหนือ	๐-๒๐	๒๐-๔๐	เพิ่มขึ้น
กลาง	๐-๒๐	๒๐-๔๐	เพิ่มขึ้น
ตะวันออกเฉียงเหนือ	๐-๒๐	๒๐-๔๐	เพิ่มขึ้น
ตะวันออก	๐-๒๐	๒๐-๔๐	เพิ่มขึ้น
ตะวันตก	๐-๒๐	๒๐-๔๐	เพิ่มขึ้น
ใต้	๔๐-๖๐	๒๐-๔๐	ลดลง

หมายเหตุ : ความชื้นในดิน ๐ หมายถึง ดินที่แห้งสนิท และ ๑๐๐ หมายถึง ดินที่อิ่มน้ำ

๕. เรดาร์ตรวจอากาศ ณ วันที่ ๒๖ เมษายน ๒๕๖๗ (กรมอุตุนิยมวิทยา)



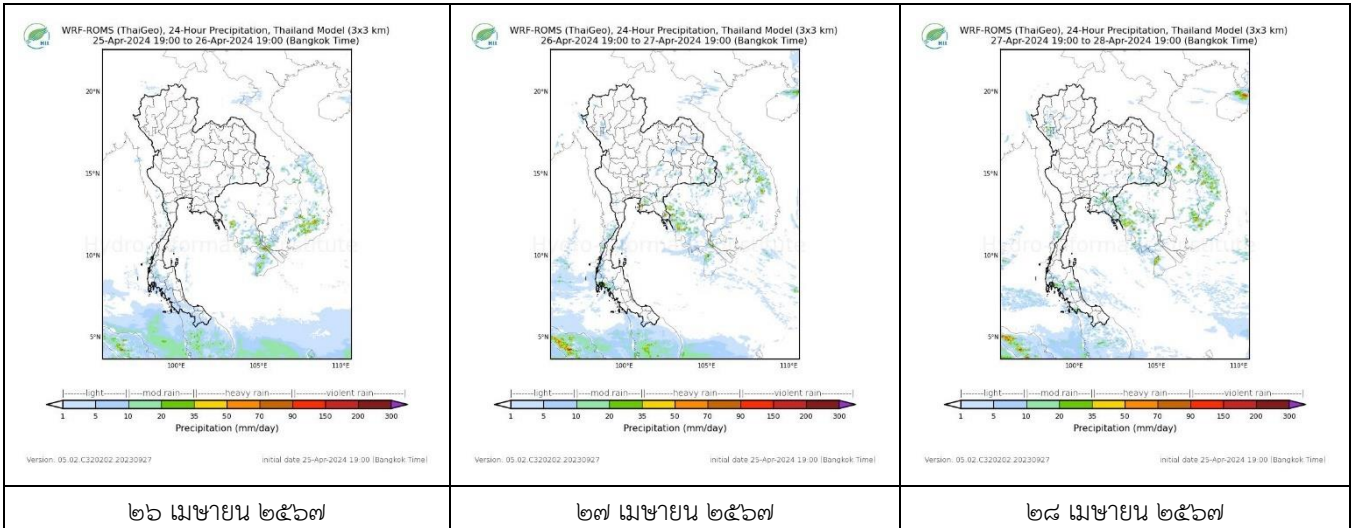
สถานีลำพูน เวลา ๐๙.๓๐ น.



สถานีตรัง เวลา ๐๙.๓๐ น.

จากเรดาร์ตรวจอากาศพบกลุ่มเมฆฝนบริเวณภาคเหนือ และภาคใต้ของประเทศไทย

๖. แผนภาพคาดการณ์ฝนล่วงหน้า ๓ วัน (สถาบันสารสนเทศทรัพยากรน้ำ (องค์การมหาชน))



๗. สถานการณ์น้ำในแหล่งเก็บกักน้ำ ณ วันที่ ๒๕ เมษายน ๒๕๖๗ (กรมชลประทาน กรมทรัพยากรน้ำ และสททช.)

๗.๑ ปริมาณน้ำในอ่างฯ ๔๐,๐๕๖ ล้าน ลบ.ม. คิดเป็นร้อยละ ๕๖ (ปริมาณน้ำใช้การได้ ๑๖,๕๒๘ ล้าน ลบ.ม. คิดเป็นร้อยละ ๓๕) ปริมาณน้ำในอ่างฯ เทียบกับปี ๒๕๖๖ (๔๒,๐๘๙ ล้าน ลบ.ม. คิดเป็นร้อยละ ๕๙) น้อยกว่าปี ๒๕๖๖ จำนวน ๒,๐๓๓ ล้าน ลบ.ม. ปริมาณน้ำไหลลงอ่างฯ จำนวน ๙.๑๕ ล้าน ลบ.ม. ปริมาณน้ำระบายจำนวน ๑๒๓.๖๙ ล้าน ลบ.ม. สามารถรับน้ำได้อีก ๓๐,๘๗๐ ล้าน ลบ.ม.

อ่างเก็บน้ำ	ความจุที่ รณ. (ล้าน ลบ.ม.)	ปริมาณ น้ำในอ่าง		ปริมาณ น้ำใช้การได้		ปริมาณ น้ำไหลลงอ่าง		ปริมาณ น้ำระบาย		ปริมาณน้ำ รับได้อีก (ล้าน ม. ^๓) <small>(ความจุที่ สก- ปริมาณน้ำ ปัจจุบัน)</small>
		ปริมาณ (ล้าน ม. ^๓)	% น้ำ เก็บ กัก	ปริมาณ (ล้าน ม. ^๓)	% น้ำใช้ การ	วันนี้ (ล้าน ม. ^๓)	เมื่อวาน (ล้าน ม. ^๓)	วันนี้ (ล้าน ม. ^๓)	เมื่อวาน (ล้าน ม. ^๓)	
๑.ภูมิพล	๑๓,๔๖๒	๖,๘๗๖	๕๑	๓,๐๗๖	๓๒	๐.๐๐	๐.๐๐	๒๘.๐๐	๒๘.๐๐	๖,๕๘๖
๒.สิริกิติ์	๙,๕๑๐	๔,๑๘๔	๔๔	๑,๓๓๔	๒๐	๑.๘๙	๑.๘๙	๑๑.๐๑	๑๑.๐๒	๕,๓๒๖
๓.จุฬารัตน์	๑๖๔	๕๔	๓๓	๑๗	๑๓	๐.๐๐	๐.๒๒	๐.๐๐	๐.๕๘	๑๑๐
๔.อุบลรัตน์	๒,๔๓๑	๑,๐๓๖	๔๓	๔๕๔	๒๕	๐.๐๐	๐.๐๐	๗.๑๘	๗.๐๐	๑,๓๙๕
๕.ลำปาว	๑,๙๘๐	๘๔๒	๔๓	๗๔๒	๓๙	๐.๐๐	๐.๐๐	๕.๖๙	๖.๓๑	๑,๑๓๘
๖.สิรินธร	๑,๙๖๖	๑,๑๒๓	๕๗	๒๙๑	๒๖	๐.๕๙	๐.๐๐	๓.๗๑	๓.๕๔	๘๔๓
๗.ป่าสักชลสิทธิ์	๙๖๐	๑๘๖	๑๙	๑๘๓	๑๙	๐.๐๐	๐.๐๐	๓.๐๒	๓.๐๒	๗๗๔
๘.ศรีนครินทร์	๑๗,๗๔๕	๑๓,๐๗๑	๗๔	๒,๘๐๖	๓๘	๑.๖๔	๐.๐๐	๑๘.๙๕	๑๘.๙๗	๔,๖๗๔
๙.วชิราลงกรณ	๘,๘๖๐	๕,๒๔๓	๕๙	๒,๒๓๑	๓๘	๐.๐๐	๐.๐๐	๑๗.๐๗	๑๗.๐๕	๓,๖๑๗
๑๐.ขุนด่านปราการชล	๒๒๔	๔๙	๒๒	๔๕	๒๐	๐.๐๐	๐.๐๐	๐.๒๒	๐.๑๗	๑๗๕
๑๑.รัชชประภา	๕,๖๓๙	๓,๘๐๒	๖๗	๒,๔๕๐	๕๗	๑.๓๗	๓.๕๔	๙.๓๔	๑๐.๐๙	๑,๘๓๗
๑๒.บางยาง	๑,๔๕๔	๑,๐๙๐	๗๕	๘๑๓	๖๙	๒.๕๑	๒.๘๓	๕.๑๕	๕.๐๑	๓๖๔

๗.๒ อ่างเก็บน้ำขนาดกลาง ๔๓๕ แห่ง มีปริมาณน้ำ ๒,๖๓๑ ล้าน ลบ.ม. (๔๙%) ปริมาณน้ำใช้การ ๒,๒๒๙ ล้าน ลบ.ม. (๔๕%)

๗.๓ แหล่งน้ำในพื้นที่นอกเขตชลประทาน ๑๐๒,๐๙๙ แห่ง มีปริมาณน้ำรวม ๔,๔๖๔ ล้าน ลบ.ม. (๕๒%)

๗.๔ แหล่งน้ำขนาดเล็กนอกเขตชลประทาน ๑๘๔ แห่ง ตรวจวัดโดยกรมทรัพยากรน้ำ เริ่มต้นฤดูแล้ง มีปริมาณน้ำ ๓๔๙.๐ ล้าน ลบ.ม. (๙๒%) ปริมาณน้ำปัจจุบัน ๒๒๔.๖ ล้าน ลบ.ม. (๕๙%)

ภูมิภาค	จำนวน (แห่ง)	ปริมาณรวม (ล้าน ลบ.ม.)	ปริมาณน้ำ (ล้าน ลบ.ม.)							
			เดือน						ปัจจุบัน	
			ต.ค. ๒๕๖๖	พ.ย. ๒๕๖๖	ธ.ค. ๒๕๖๖	ม.ค. ๒๕๖๗	ก.พ. ๒๕๖๗	มี.ค. ๒๕๖๗	๑ เม.ย. ๖๗	ร้อยละ
เหนือ	๑๗,๒๔๙	๙๙๒	๗๙๒	๙๒๗	๙๑๙	๘๗๖	๘๖๘	๘๕๑	๘๕๑	๘๕
ตะวันออกเฉียงเหนือ	๕๔,๕๔๗	๔,๓๘๒	๔,๑๐๓	๔,๒๖๖	๔,๐๖๐	๓,๗๓๗	๓,๖๐๙	๓,๖๐๙	๓,๖๐๙	๘๒
กลาง	๑๖,๓๖๗	๑,๕๗๔	๙๙๖	๑,๑๙๑	๑,๐๙๘	๙๙๑	๘๕๕	๗๘๘	๗๘๘	๕๐
ตะวันออกเฉียง	๗,๘๐๔	๙๙๒	๘๐๕	๘๗๒	๘๖๓	๗๘๘	๘๙๐	๘๙๐	๘๙๐	๘๙
ตะวันตก	๒,๕๐๖	๑๙๒	๕๘	๙๔	๑๐๓	๙๙	๙๙	๙๙	๙๙	๕๑
ใต้	๓,๖๒๖	๓๓๘	๑๙๑	๒๑๓	๒๙๐	๒๖๙	๒๘๕	๒๗๕	๒๗๕	๘๑
รวม	๑๐๒,๐๙๙.๐๐	๘,๔๗๐	๖,๙๔๕	๗,๕๖๓	๗,๓๓๓	๖,๗๖๐	๖,๖๐๖	๖,๕๑๒	๖,๕๑๒	๗๖

๘. สถานการณ์น้ำในประเทศ ณ วันที่ ๒๒ - ๒๕ เมษายน ๒๕๖๗ (กรมชลประทาน)

สถานี	แม่น้ำ	อำเภอ	จังหวัด	ระดับตลิ่ง (ม.รทก.)	ระดับน้ำ (ม.รทก.)				แนวโน้ม	เปรียบเทียบระดับตลิ่ง
					จันทร์ ๒๒ เม.ย.	อังคาร ๒๓ เม.ย.	พุธ ๒๔ เม.ย.	พฤหัสบดี ๒๕ เม.ย.		
					P.๑	ปิง	เมือง	เชียงใหม่		
W.๑C	วัง	เมือง	ลำปาง	๕.๒๐	-๐.๕๐	๐.๑๗	๐.๑๔	-๐.๑๗	ลดลง	- ๕.๓๗
Y.๑๖	ยม	บางระกำ	พิษณุโลก	๗.๓๐	๒.๒๑	๒.๒๕	๒.๒๖	๒.๒๖	ทรงตัว	- ๕.๐๔
N.๗A	น่าน	เมือง	พิจิตร	๙.๘๗	๑.๔๗	๑.๕๐	๑.๔๕	๑.๓๙	ลดลง	- ๘.๔๘
C.๒	เจ้าพระยา	เมือง	นครสวรรค์	๒๕.๗๐	๑๗.๓๗	๑๗.๓๗	๑๗.๓๕	๑๗.๓๘	เพิ่มขึ้น	- ๘.๓๒
C.๑๓	เจ้าพระยา	สรรพยา	ชัยนาท	๑๖.๓๔	๕.๔๑	๕.๔๑	๕.๔๑	๕.๔๑	ทรงตัว	-๑๐.๙๓
M.๖A	มูล	สตึก	บุรีรัมย์	๗.๙๕	-๐.๒๖	-๐.๒๖	-๐.๒๙	-๐.๓๐	ลดลง	- ๘.๒๕
M.๑๙๑	ลำตะคอง	เมือง	นครราชสีมา	๓.๕๐	๐.๘๗	๐.๘๘	๐.๘๕	๐.๘๕	ทรงตัว	- ๒.๖๕
M.๗	มูล	เมือง	อุบลราชธานี	๗.๐๐	๑.๘๘	๑.๘๓	๑.๘๑	๑.๗๙	ลดลง	- ๕.๒๑
M.๖๙	ลำเซบก	ตระการพืชผล	อุบลราชธานี	๙.๗๐	๖.๑๐	๕.๔๕	๕.๑๘	๕.๐๓	ลดลง	- ๔.๖๗
X.๖๔	คลองท่ามะ	ท่ามะ	ชุมพร	๑๗.๑๓	๗.๔๗	๗.๔๗	๗.๔๗	๗.๔๗	ทรงตัว	- ๙.๖๖
X.๑๔๙	คลองกลาย	นบพิตำ	นครศรีธรรมราช	๓๓.๙๖	๒๗.๒๘	๒๗.๒๕	๒๗.๑๙	๒๗.๑๖	ลดลง	- ๖.๘๐
X.๒๗๔	แม่น้ำโก-ลก	แว้ง	นราธิวาส	๒๓.๕๐	๑๘.๓๕	๑๘.๓๕	๑๘.๓๓	๑๘.๓๔	เพิ่มขึ้น	- ๕.๑๖
X.๓๗A	แม่น้ำตาปี	พระแสง	สุราษฎร์ธานี	๑๑.๗๐	๔.๖๙	๔.๘๐	๔.๘๖	๔.๖๒	ลดลง	- ๗.๐๘

*** ยังไม่ได้รับรายงาน

๙. สถานการณ์น้ำในพื้นที่ลุ่มน้ำโขง ณ วันที่ ๒๖ เมษายน ๒๕๖๗ (คณะกรรมการแม่น้ำโขง)

สถานี	ระดับอ้างอิง (ม.รทก.)	ระดับตลิ่ง (ม.)	ระดับน้ำ (ม.)					เปรียบเทียบระดับตลิ่ง (ม.)	ผลต่างของระดับน้ำ (ม.)		แนวโน้ม
			๒๒ เม.ย.	๒๓ เม.ย.	๒๔ เม.ย.	๒๕ เม.ย.	๒๖ เม.ย.		๓ วันย้อนหลัง	๕ วันย้อนหลัง	
อ.เชียงแสน จ.เชียงราย	๓๕๗.๑๑๐	๑๒.๘๐	๑.๔๑	๑.๔๒	***	๒.๑๙	๒.๒๘	-๑๐.๕๒	***	๐.๘๗	เพิ่มขึ้น
อ.เชียงคาน จ.เลย	๑๙๔.๑๑๘	๑๖.๐๐	๓.๔๗	๓.๓๖	๓.๒๒	๓.๒๐	๓.๑๐	-๑๒.๙	-๐.๑๒	-๐.๓๗	ลดลง
อ.เมือง จ.หนองคาย	๑๕๓.๖๔๘	๑๒.๒๐	๐.๘๘	๐.๙๓	๐.๙๖	๐.๘๖	๐.๘๐	-๑๑.๔	-๐.๑๖	-๐.๐๘	ลดลง
อ.เมือง จ.นครพนม	๑๓๒.๖๘๐	๑๒.๐๐	๑.๔๗	๑.๔๘	๑.๔๘	๑.๕๒	๑.๕๕	-๑๐.๔๕	๐.๐๗	๐.๐๘	เพิ่มขึ้น
อ.เมือง จ.มุกดาหาร	๑๒๔.๒๑๙	๑๒.๕๐	๑.๙๐	๑.๘๗	๑.๘๖	๑.๘๘	๑.๙๑	-๑๐.๕๙	๐.๐๕	๐.๐๑	เพิ่มขึ้น
อ.โงเจียม จ.อุบลราชธานี	๘๙.๐๓๐	๑๔.๕๐	๒.๒๔	๒.๒๘	๒.๒๖	๒.๒๖	๒.๒๕	-๑๒.๒๕	-๐.๐๑	๐.๐๑	ลดลง

***ไม่มีสถานการณ์

๑๐. สถานการณ์เตือนภัย Early Warning ณ วันที่ ๒๖ เมษายน ๒๕๖๗ (กรมทรัพยากรน้ำ)

การแจ้งเตือน	สถานี	การแจ้งเตือน	ช่วงเวลา
เตือนสีแดง (อพยพ)	-	-	-
เตือนสีเหลือง (เตือนภัย)	-	-	-
เตือนสีเขียว (เฝ้าระวัง)	-	-	-

***ไม่มีสถานการณ์

๑๑. พื้นที่ติดตามและเฝ้าระวังสถานการณ์ธรณีพิบัติภัย ณ วันที่ ๒๖ เมษายน ๒๕๖๗ (กรมทรัพยากรธรณี)

เนื่องจากในพื้นที่เสี่ยงภัยแผ่นดินถล่มมีปริมาณน้ำฝนไม่ถึงเกณฑ์การเฝ้าระวัง ประกอบกับไม่มีพื้นที่คาดการณ์ปริมาณน้ำฝน ที่อาจก่อให้เกิดแผ่นดินถล่มล่วงหน้า จึงไม่มีพื้นที่ติดตามสถานการณ์ธรณีพิบัติภัยแผ่นดินถล่มและน้ำป่าไหลหลาก

๑๒. เหตุการณ์วิกฤตน้ำปัจจุบัน ณ วันที่ ๒๖ เมษายน ๒๕๖๗ [เวลา ๑๕.๐๐ น. (เมื่อวาน) – ๐๘.๐๐ น. (วันนี้)]

ไม่มีสถานการณ์

๑๓. สถานการณ์ภาวะน้ำท่วม และสถานการณ์ฝนแล้ง/ฝนทิ้งช่วง ณ วันที่ ๒๖ เมษายน ๒๕๖๗ (ปก.)

ไม่มีสถานการณ์

๑๔. ลักษณะอากาศ ๗ วันข้างหน้า (ระหว่างวันที่ ๒๕ เมษายน – ๑ พฤษภาคม ๒๕๖๗)

ความกดอากาศต่ำเนื่องจากความร้อนปกคลุมประเทศไทยตอนบน ลักษณะเช่นนี้ทำให้ประเทศไทยมีอากาศร้อนถึงร้อนจัดโดยทั่วไป กับมีฟ้าหลัวในตอนกลางวัน ตลอดช่วง

โดยในช่วงวันที่ ๒๕ เม.ย. ๖๗ มีแนวสอของลมตะวันตกเฉียงใต้และลมตะวันออกเฉียงใต้พัดปกคลุมบริเวณภาคเหนือและภาคตะวันออกเฉียงเหนือ ทำให้บริเวณดังกล่าวมีพายุฤดูร้อนเกิดขึ้นได้บางพื้นที่ โดยมีลักษณะของพายุฝนฟ้าคะนอง ลมกระโชกแรง และลูกเห็บตกบางแห่ง รวมถึงอาจมีฟ้าผ่าเกิดขึ้นได้บางพื้นที่

ส่วนในช่วงวันที่ ๒๖ เม.ย. – ๑ พ.ค. ๖๗ ลมตะวันออกเฉียงใต้และลมใต้พัดปกคลุมอ่าวไทย ประเทศไทย และทะเลอันดามัน ทำให้บริเวณดังกล่าวยังคงมีฝนฟ้าคะนอง กับลมกระโชกแรงเกิดขึ้นได้บางพื้นที่

๑๕. ความช่วยเหลือภัยแล้งสะสมของกรมทรัพยากรน้ำ

ความช่วยเหลือในพื้นที่ประสบปัญหาภัยแล้ง ตั้งแต่วันที่ ๑ ตุลาคม ๒๕๖๖ – ๒๕ เมษายน ๒๕๖๗

หน่วยงาน	จังหวัด	ปริมาณการ สูบน้ำ (ลบ.ม.)	ปริมาณการ แจกจ่ายน้ำ สะอาด (ลิตร)	ประโยชน์ที่ได้รับ			
				อุปโภค-บริโภค		พื้นที่เกษตร (ไร่)	
				ครัวเรือน	ประชากร	ไร่	ชนิดพืช
สท.๑	ลำปาง	-	๕๖๓,๒๓๐	๒๖,๐๗๗	๑๐๓,๒๙๖	-	-
	เชียงใหม่	-	๓๘,๕๙๖	๑,๙๓๐	๗,๗๑๙	-	-
	แม่ฮ่องสอน	-	๓๔,๕๗๕	๑,๗๒๙	๖,๙๑๕	-	-
	เชียงราย	๘๒๙,๐๐๐	๑๐๔,๒๗๕	๖,๕๖๙	๒๕,๘๕๕	-	-
	กำแพงเพชร	-	๖๑,๗๑๐	๓,๐๘๖	๑๒,๓๔๒	-	-
	ตาก	๑,๑๘๕,๐๐๐	-	-	-	๒,๐๐๐	นาข้าว
	ลำพูน	๗๖๒,๐๐๐	-	-	-	๒,๒๐๐	นาข้าว
สท.๒	นครสวรรค์ (บึงฯ)	๘,๒๗๘,๒๐๐	-	๘๓๘	-	๘๑,๑๑๘	รักษาระบบนิเวศน์
	นครสวรรค์	๘,๙๓๕,๓๘๐	๓๐,๐๐๐	๙,๕๕๓	๒๑,๘๙๔	๖,๗๐๐	นาข้าว, อ้อย, ข้าวโพด, มะม่วง, กล้วย, ผักสวนครัว
	ปทุมธานี	๑,๑๗๗,๒๐๐	-	๖,๒๔๔	๑๖,๒๖๓	๑๓,๕๐๐	ข้าวฝรั่ง, ทุเรียน, มังคุด, กล้วย, ปาล์ม, ข้าว, ข้าวโพด
สท.๓	อุดรธานี	๑,๑๐๒,๕๓๖	-	๕,๙๔๖	๑๙,๒๘๙	๑,๙๙๐	นาข้าว
	บึงกาฬ	๔๐๘,๒๔๐	-	๓๐	๑๕๐	๒๕๐	นาข้าว
	หนองคาย	-	๑๐๒,๐๐๐	๔๕๐	๑,๘๐๐	-	-

สทพ.๔	ขอนแก่น	๑,๑๔๖,๔๐๐	-	๑,๐๐๘	๓,๕๘๗	-	-
	กาฬสินธุ์	๙๓,๐๐๐	๙๖,๐๐๐	๙๙๙	๓,๒๓๑	-	-
	มหาสารคาม	๗๕๖,๕๐๐	-	๒,๙๕๗	๑๐,๐๐๕	-	-
สทพ.๕	นครราชสีมา	๑,๒๒๔,๖๐๐	๓๖๗,๐๐๐	๖,๕๗๘	๒๑,๑๘๓	-	-
	บุรีรัมย์	๙๔,๐๐๐	๙๖,๐๐๐	๖๐๔	๒,๙๗๔	-	-
สทพ.๖	จันทบุรี	๘,๓๙๒,๐๐๐	๔๒๐,๐๐๐	๑,๓๒๕	๗,๘๖๓	๙,๕๐๐	ทุเรียน,เงาะ,มังคุด,ลองกอง, ยางพารา
	ระยอง	๑๑๒,๖๐๐	๒๑๖,๐๐๐	๑,๑๑๘	๒,๔๖๖	๒,๒๐๐	ทุเรียน,เงาะ,มังคุด
	ตราด	๕,๙๐๑,๘๐๐	-	๑,๑๙๐	๓,๗๔๑	๑๐,๑๑๒	ทุเรียน,เงาะ
สทพ.๗	ราชบุรี	๒๗๗,๐๒๐	-	๕๙๕	๑,๙๗๗	๔๐๐	นาข้าว,กวางตุ้ง,คะน้า,ข้าวโพด, ฝรั่ง,ชมพู่มะพร้าว
	กาญจนบุรี	๔๔,๖๔๐	-	๒๕๘	๑,๕๐๐	-	-
สทพ.๘	นครศรีธรรมราช	๓,๒๐๒,๙๘๓	-	๔,๗๘๐	๒๑,๓๘๕	๑๑๔,๒๕๐	ป่าเสม็ด,ป่ากระจุตหนู,ทุ่งหญ้า
	ยะลา	๖๒๒,๐๘๐	-	๖๕๐	๒,๕๐๐	๑,๕๐๐	นาข้าว
สทพ.๙	อุดรดิตถ์	-	๔๒๓,๙๗๐	๑,๕๗๑	๔,๖๙๕	-	-
	น่าน	-	๓๐,๒๕๐	-	๖๐	-	-
	พิษณุโลก	๔๑๘,๘๐๐	-	๑๑๕	๔๒๒	๒๐๑	คะน้า,ถั่ว,มะเขือเปาะ,พริก,กระเจี๊ยบ บวบ,น้ำเต้า,กล้วย, มะม่วงโหระพา, ผักชีลาว,ผักเชียงดา
	สุโขทัย	๑,๒๑๐,๕๐๐	-	๑,๕๗๐	๔,๖๔๐	๑๒,๒๘๐	นาข้าว,ข้าวโพด,ยาสูบ,ถั่วเหลือง
	แพร่	๑,๕๓๔,๐๘๐	-	๑,๒๒๓	๓,๗๗๕	๔,๐๙๖	ข้าวโพด,ยาสูบ,พริกขอส,แตงกวา, นาข้าว
สทพ.๑๐	สุราษฎร์ธานี	๒,๑๕๖,๘๐๐	๗๑๔,๐๐๐	๒,๖๐๗	๘,๐๙๘	๑๕,๔๐๐	ปาล์มน้ำมัน
	ชุมพร	๔๗๖,๘๐๐	-	๙,๒๑๑	๑๗,๓๗๐	๗๗,๕๐๐	ทุเรียน/กาแฟ/ยางพารา/ปาล์มน้ำมัน
	กระบี่	๒๑๑,๒๐๐	๑,๕๔๐	๑,๗๒๒	๔,๑๐๐	๘๐๐	ปาล์มน้ำมัน
สทพ.๑๑	อำนาจเจริญ	๑๒๑,๗๐๐	-	๑,๘๘๐	๖,๐๓๙	-	-
	อุบลราชธานี	๗๗,๖๖๐	-	๔๓๔	๑,๘๖๑	-	-
	๓๔ จังหวัด	๕๐,๗๕๒,๗๑๙	๓,๒๙๙,๑๔๖	๑๐๔,๘๔๕	๓๔๘,๙๙๕	๓๕๕,๙๙๗	-

กระทรวงทรัพยากรธรรมชาติและสิ่งแวดล้อม
วันที่ ๒๓ เมษายน ๒๕๖๗

๑. กรม ทรัพยากรน้ำ สำนักงาน สำนักงานทรัพยากรน้ำที่ ๔
๒. กิจกรรมที่ดำเนินการ ติดตั้งเครื่องสูบน้ำ ขนาด ๑๒ นิ้ว โดยสูบน้ำจากหนองกุดเป่งเข้ากักเก็บน้ำที่หนองบัว
เพื่อแก้ไขปัญหาขาดแคลนน้ำอุปโภค-บริโภคของประชาชนในพื้นที่บ้านท่านางแนว หมู่ที่ ๘ ตำบลท่านางแนว
อำเภอเวียงน้อย จังหวัดขอนแก่น
๓. ประโยชน์ที่ได้รับ - ไร่ - ลิตร
 ๑๕๗ ครัวเรือน ๔๙๕ คน



ข้อมูลจาก www.dwr.go.th

จึงเรียนมาเพื่อโปรดทราบ

นายภาตล ถาวรฤชรัตน์
อธิบดีกรมทรัพยากรน้ำ
ประธานคณะทำงานศูนย์ปฏิบัติการ
ทรัพยากรธรรมชาติและสิ่งแวดล้อม (ด้านทรัพยากรน้ำ)