



รายงานสถานการณ์น้ำ ศูนย์ป้องกันวิกฤติน้ำ กรมทรัพยากรน้ำ วันศุกร์ที่ ๒๖ พฤษภาคม ๒๕๖๐

สภาวะอากาศ

ประเทศไทยตอนบนมีฝนเพิ่มมากขึ้นและมีฝนตกหนักบางแห่งในภาคเหนือ ภาคตะวันออกเฉียงเหนือ ภาคตะวันออก และภาคใต้ ขอให้ประชาชนบริเวณที่ลาดเชิงเขาระวังอันตรายจากฝนที่ตกสะสมที่จะเกิดขึ้นในระยะนี้



สถานการณ์น้ำ

กรมอุตุฯ เผยทั่วไทยมีฝนเพิ่ม-ตกหนักบางแห่ง กทม.ฟ้าคะนอง ๗๐%
จ.สุโขทัย ผู้ว่าฯสุโขทัยสั่งให้เร่งระบายน้ำออกจาก อ.คีรีมาศ
จ.เลย ผู้ว่าฯเลยสั่งเฝ้าระวังฝนตกหนัก ๒๔-๒๕ พ.ค.นี้ ห่วงน้ำป่าท่วมเมืองซ้ำ
จ.นครพนม ฝนถล่มทำท่วมหลายจุดสูงสุด ๕๐ ซม.
จ.ปทุมธานี ฝนถล่มทั้งคืนน้ำท่วมหลายจุด
กรุงเทพมหานคร พิชฝนกระหน่ำกรุงน้ำท่วมซัง ๖ โรงเรียนสั่งปิด ๑ วัน
จ.จันทบุรี ฝนตกหนักเมืองจันทบุรี ทำให้น้ำระบายไม่ทัน ท่วมถนนหลายสาย
จ.สตูล ฝนตกหนักท่วมถนน-บ้านพื้นที่ราบลุ่มต่ำ ๒ อ.

สถานการณ์น้ำต่างประเทศ

การช่วยเหลือ

สถานการณ์น้ำ

ระดับน้ำในแม่น้ำโขง : สรุปสถานการณ์น้ำประจำวัน : ศูนย์ประมวลวิเคราะห์สถานการณ์น้ำ กรมชลประทานระดับน้ำแม่น้ำโขง ณ วันที่ ๒๒ พฤษภาคม ๒๕๖๐ ที่สถานีเชียงแสน เชียงคาน หนองคาย นครพนม มุกดาหาร และโขงเจียม วัดได้.๓.๙๐ ๗.๕๔ ๕.๘๐ ๔.๙๕ ๔.๓๒ และ๓.๙๐ เมตร ตามลำดับ เปรียบเทียบกับตลิ่ง มีค่าเท่ากับ-๘.๙๐ -๘.๔๖ -๖.๔๐ -๗.๕๕ -๗.๖๘ และ-๑๐.๖๐ เมตร ตามลำดับ **แนวโน้มระดับน้ำท่า** สถานีเชียงแสน สถานีเชียงคาน สถานีหนองคาย สถานีมุกดาหาร สถานีนครพนม สถานีอุบลราชธานี **มีแนวโน้มระดับน้ำลดลง**

ระดับน้ำและคุณภาพน้ำของกลุ่มน้ำสงขลา กลุ่มน้ำทะเลสาบสงขลา ปัจจุบันสถานการณ์น้ำในลำน้ำโดยทั่วไปยังคงอยู่ในภาวะปกติ (ระดับน้ำต่ำกว่าระดับตลิ่งต่ำสุด) ระดับน้ำในลำน้ำส่วนใหญ่มีแนวโน้มลดลง (๒๑ พ.ค.- ๒๕ พ.ค.๒๕๖๐) ที่มา กรมชลประทาน) สถานีคลองลำ อ.ศรีนครินทร์ จ.พัทลุง สถานีคลองนุ้ย อ.เมือง จ.พัทลุง สถานีคลองหระ อ.หาดใหญ่ จ.สงขลา สถานีคลองอู่ตะเภา อ.หาดใหญ่ จ.สงขลา สถานีคลองอู่ตะเภา อ.คลองหอยโข่ง จ.สงขลา สถานีคลองอู่ตะเภา อ.สะเดา จ.สงขลา วัดปริมาณน้ำได้ ๘.๗๐ * ๑.๕๐ ๓๐.๒๘ ๓๒.๘๐ และ ๒๘.๘๐ ลบม/วินาที

สถานีตรวจวัดระดับน้ำ (CCTV) ณ วันที่ ๒๓ พฤษภาคม ๒๕๖๐ การตรวจวัดระดับน้ำจากกล้อง (CCTV) ระดับน้ำส่วนใหญ่อยู่ในเกณฑ์ปกติ

จังหวัด	สถานที่ตั้งกล้อง	แม่น้ำ/ลำน้ำ	วิกฤติ	วิกฤติ	ระดับน้ำ (ม.รทก.)			สถานการณ์	หมายเหตุ
			น้ำแล้ง	น้ำท่วม	พ.ศ.2560	พ.ศ.2560	พ.ศ.2560		
			ระดับน้อยกว่า	ระดับมากกว่า	19 พ.ค.	20 พ.ค.	23 พ.ค.		
จ.สุโขทัย	สะพานศรีสังขมาลัย อ.ศรีสังขมาลัย	ยม	60.14	71.78	60.50	60.50	60.50	น้ำปกติ	↔
จ.สุโขทัย	สะพานพระแม่ย่า อ.เมือง	ยม	42.48	48.59	45.25	45.60	45.60	น้ำปกติ	↔
จ.อุตรดิตถ์	สะพานท่าเสา อ.เมือง	น่าน	49.22	56.91	55.50	54.00	53.65	น้ำปกติ	↓
จ.พิจิตร	สะพานเฉลิมพระเกียรติ ร.9 72 พรรษา อ.บางมูลนาก	น่าน	18.19	27.23	22.75	22.75	22.75	เพิ่มขึ้น	↔
จ.พิษณุโลก	สะพานสุพรรณกัลยา อ.เมือง	น่าน	33.98	44.52	37.10	37.10	36.40	น้ำปกติ	↓
จ.นครพนม	เทศบาล ต.นาแก อ.นาแก	ห้วยน้ำแก้ว/ใจฮีสาน	139.05	142.42	142.23	142.63	142.38	น้ำปกติ	↓
จ.ขอนแก่น	บ้านเหล่านกขุม อ.เมือง	ชี	142.78	149.71	145.40	145.40	145.40	น้ำปกติ	↔
จ.บุรีรัมย์	สตึก อ.สตึก	มูล	123.13	128.76	N/A	N/A	N/A	น้ำปกติ	↔
จ.พระนครศรีอยุธยา	อ.เสนา	น้อย/เจ้าพระยา	2.00	5.00	1.10	1.60	2.00	น้ำปกติ	↑
จ.พระนครศรีอยุธยา	บ้านข้อม อ.พระนครศรีอยุธยา	เจ้าพระยา	-	-	0.20	0.85	1.25	น้ำปกติ	↑
จ.อุทัยธานี	อุทัยธานีใหม่ อ.เมือง	เจ้าพระยา	-	-	15.65	17.00	17.00	น้ำปกติ	↔
จ.สุพรรณบุรี	สะพานวัดพระรูป อ.เมือง	ท่าจีน	-1.26	2.75	1.30	2.20	2.70	น้ำปกติ	↑
จ.เพชรบุรี	เทศบาลเมืองเพชรบุรี อ.เมือง	เพชรบุรี	-	3.18	N/A2	N/A2	N/A2	น้ำปกติ	↔
จ.ประจวบคีรีขันธ์	ร.ร.อนุบาลบางสะพาน อ.บางสะพาน	คลองบางสะพาน/ชายฝั่งทะเลตะวันตก	-	3.30	0.45	0.40	0.30	น้ำปกติ	↓
จ.สงขลา	สถานีคลองอู่ตะเภาตอนล่าง อ.หาดใหญ่	ทะเลสาบสงขลา	-	-	1.35	0.90	1.50	น้ำปกติ	↑
จ.พัทลุง	สถานีคลองตะโหมด อ.ตะโหมด	ทะเลสาบสงขลา	-	-	22.15	22.10	22.00	น้ำปกติ	↓
จ.พัทลุง	สถานีลำปำ อ.เมือง	ทะเลสาบสงขลา	-	-	-1.60	-1.60	-1.60	น้ำปกติ	↔

*N/A คือ อ่านค่าระดับจากไม้วัดระดับ (staff) ไม่ได้ / ไม้วัดระดับ (staff) ชำรุด

**ม.รทก. คือ เมตรเทียบกับระดับน้ำทะเลปานกลาง

*** ระดับน้ำทะเลปานกลาง (Mean Sea Level) หรือ ร.ท.ก. เป็นค่าการวัด ระดับน้ำทะเลขึ้นสูงสุด (High Tide : HT) และลงต่ำสุด (Low Tide : LT) ของแต่ละวัน ในช่วงระยะเวลาที่กำหนด แล้วนำค่ามาเฉลี่ยเป็นระดับน้ำทะเลปานกลาง สำหรับระยะเวลาที่ทำการรังวัดโดยทั่วไปจะต้องวัดเป็นเวลา ๑๘.๖ ปี ตามวิธีจักรของน้ำ ระดับน้ำทะเลปานกลางของแต่ละบริเวณทั่วโลกอาจมีความสูงไม่เท่ากัน

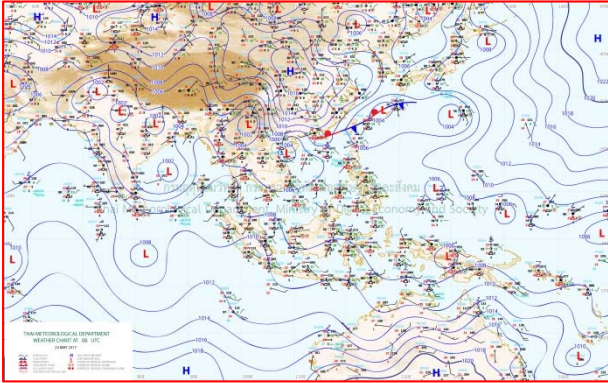
ในประเทศไทยใช้เวลาในการวัด ๕ ปี โดยเลือกที่ตำบลเกาะหลัก จังหวัดประจวบคีรีขันธ์ เป็นที่วัด แล้วนำมาหาค่าเฉลี่ย เพื่อใช้เป็นค่าระดับน้ำทะเลปานกลาง ให้มีค่า ๐.๐๐๐ เมตร ทำการถ่ายโยงมายังหมุด BM-A (ซึ่งถือว่าเป็นหมุดหลักฐานหมุดแรกของประเทศไทย) ซึ่งมีค่าระดับน้ำทะเลปานกลาง ๑.๔๔๗๗๗ เมตร

ปริมาณน้ำฝนสูงสุด (มม.)

จังหวัด	๑๘ พ.ค.๖๐	๑๙ พ.ค.๖๐	๒๐ พ.ค.๖๐	๒๑ พ.ค.๖๐	๒๒ พ.ค.๖๐
จ.แม่ฮ่องสอน.	๑๙.๕	-	-	-	๒.๔
จ.เชียงราย	๓.๒	-	๓๓.๒	-	-
จ.เชียงใหม่	๑๒๔.๘	-	๑๒.๑	๒๐.๓	-
จ.พะเยา	๓๐.๐	-	๐.๗	-	๐.๒
จ.น่าน	๑๖.๐	-	๑๑.๕	๓.๕	๖.๕
จ.ลำพูน	๓๘.๐	-	-	-	๑๒.๐
จ.ลำปาง	๓๔.๕	-	-	-	-
จ.แพร่	๐.๙	-	-	-	-
จ.อุตรดิตถ์	๑๑.๐	-	-	-	-
จ.สุโขทัย	๐.๔	-	-	-	-
จ.ตาก	๑๑.๑	-	๒.๒	-	-
จ.พิษณุโลก	๑๑.๐	-	-	-	๙.๕
จ.เพชรบูรณ์	๕.๒	-	-	-	๒.๓
จ.กำแพงเพชร	-	-	๑๕.๑	-	-
จ.พิจิตร	๐.๑	-	-	-	-
จ.หนองคาย	๑๑๓.๐	-	-	๗๓.๐	๓๐.๐
จ.เลย	๔๑.๐	-	๑๒.๐	๐.๑	-
จ.อุดรธานี	๖๗.๐	-	๑.๗	๑๙.๐	๑๑.๐
จ.หนองบัวลำภู	๔๐.๐	-	-	๐.๒	-
จ.นครพนม	๙๗.๔	-	๒๐.๒	๑๑.๘	๓๒.๓
จ.สกลนคร	๙๘.๕	-	๓๙.๕	๐.๘	๙๑.๓
จ.มุกดาหาร	๒๐.๐	-	๗๖.๙	๖๐.๖	๕๘.๐
จ.ขอนแก่น	๕๐.๘	-	-	๓๕.๔	๔๕.๖
จ.มหาสารคาม	๑๙.๘	-	-	๐.๓	๒๓.๒
จ.กาฬสินธุ์	๗๐.๐	-	๑๖.๐	๘.๗	๙.๐
จ.ร้อยเอ็ด	๓๑.๖	-	-	-	๒๑.๐
จ.ชัยภูมิ	๒๓.๕	-	-	๕.๐	๒๐.๐
จ.อุบลราชธานี	๒๕.๗	-	-	๑๘.๖	-
จ.อำนาจเจริญ	๑๗.๓	-	๓๖.๐	-	-
จ.ยโสธร	๑๐.๐	-	-	-	๒.๐
จ.สุรินทร์	๗.๐	-	-	-	๐.๓
จ.นครราชสีมา	๗.๓	-	-	-	๒๖.๐
จ.บุรีรัมย์	๒๓.๖	-	๐.๘	-	๓.๗
จ.ศรีสะเกษ	๒.๗	-	๒๐.๔	-	-

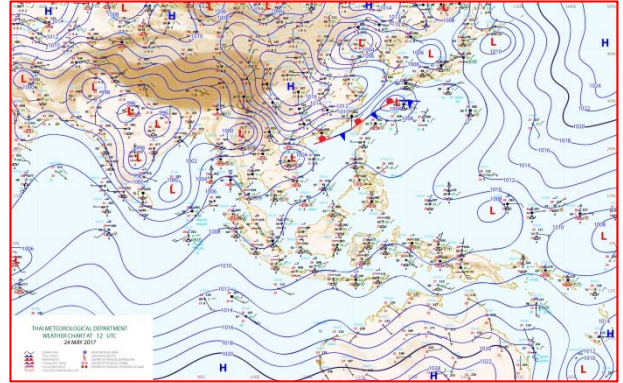


แผนที่อากาศ



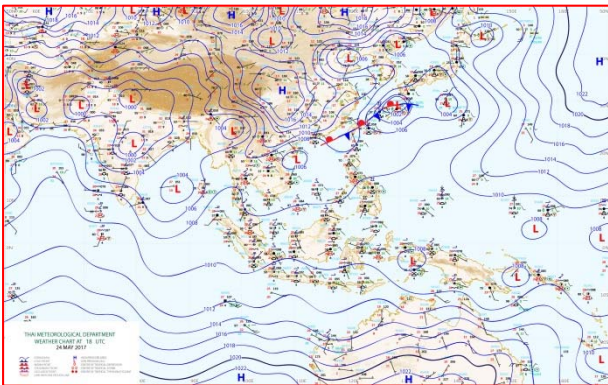
๒๔ พ.ค.๖๐ เวลา ๐๓:๐๐ น.

๑



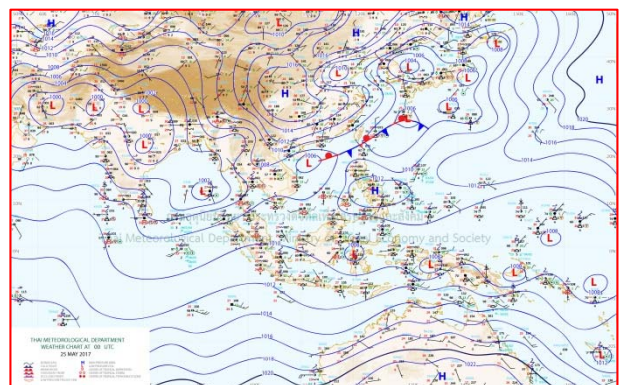
๒๔ พ.ค.๖๐ เวลา ๑๕:๐๐ น.

๒



๒๕ พ.ค.๖๑ เวลา ๐๑:๐๐ น.

๓



๒๕ พ.ค.๖๐ เวลา ๗:๐๐ น.

๔

รายงานปริมาณน้ำฝนจากกรมอุตุนิยมวิทยา

วันที่ 25 พฤษภาคม 2560

รายงานฝน เวลา 07.00 น.ของวันที่ 24 พฤษภาคม 2560

สถานีอุตุนิยมวิทยา					ปริมาณน้ำฝน24 ชม.(mm)	ปริมาณน้ำฝนสะสม(mm.)								
ภาคเหนือ					สูงสุด ของประเทศ	165.4	2,479.9	ภาคใต้ฝั่งตะวันออก						
สถานีอุตุนิยมวิทยา	ปริมาณน้ำฝน24 ชม.(mm)	ปริมาณน้ำฝนสะสม(mm.)	ปริมาณฝน พ.ล. (mm.)	สถานะฝนสะสม ปัจจุบันเทียบกับค่าเฉลี่ย 30 ปี	สูงสุด ของภาคเหนือ	41.4	662.9	สถานีอุตุนิยมวิทยา	ปริมาณน้ำฝน24 ชม.(mm)	ปริมาณน้ำฝนสะสม(mm.)	ปริมาณฝน พ.ล. (mm.)	สถานะฝนสะสม ปัจจุบันเทียบกับค่าเฉลี่ย 30 ปี		
					สูงสุด ของภาคกลาง	119.0	539.1						สูงสุด ของภาคตะวันออกเฉียงเหนือ	165.4
แม่ฮ่องสอน	ไม่มีฝน	121.3	174.5	ต่ำกว่า	สูงสุด ของภาคตะวันออก	98.9	874.1	เพชรบุรี	31.3	443.0	99.5	สูงกว่า		
ดอยอ่างขาง	ไม่มีฝน	354.7	***	***	สูงสุด ของภาคใต้ฝั่งตะวันออก	31.3	2,479.9	หนองพลับ สกษ.	ไม่มีฝน	414.4	153.2	สูงกว่า		
เชียงใหม่	ไม่มีฝน	411.1	213.4	สูงกว่า	สูงสุด ของภาคใต้ฝั่งตะวันตก	11.6	1,129.3	หัวหิน	ไม่มีฝน	463.1	108.9	สูงกว่า		
เชียงใหม่ สกษ.	3.0	420.2	214.3	สูงกว่า	ภาคตะวันออกเฉียงเหนือ			ประจวบคีรีขันธ์	-	801.9	126.9	สูงกว่า		
ทุ่งช้าง	ไม่มีฝน	400.4	220.1	สูงกว่า	สถานีอุตุนิยมวิทยา	ปริมาณน้ำฝน24 ชม.(mm)	ปริมาณน้ำฝนสะสม(mm.)	ปริมาณฝน พ.ล. (mm.)	สถานะฝนสะสม ปัจจุบันเทียบกับค่าเฉลี่ย 30 ปี	ชุมพร	-	1,112.1	190.8	สูงกว่า
พะเยา	6.0	405.3	179.7	สูงกว่า						สวี สกษ.	ไม่มีฝน	1,037.6	210.4	สูงกว่า
ห้วยฝาง	ไม่มีฝน	292.6	183.0	ต่ำกว่า	เลย สกษ.	30.4	473.4	202.7	สูงกว่า	สุราษฎร์ธานี	12.8	546.1	178.0	ต่ำกว่า
เด่น	ไม่มีฝน	367.1	158.7	สูงกว่า	หนองคาย	-	391.7	224.9	สูงกว่า	นครศรีธรรมราช	ไม่มีฝน	2,226.7	173.8	สูงกว่า
แม่สะเรียง	ไม่มีฝน	157.2	162.3	ต่ำกว่า	เลย	45.4	546.6	199.3	สูงกว่า	นครศรีธรรมราช สกษ.	ไม่มีฝน	2,479.9	210.7	สูงกว่า
แม่ใจ สกษ.	-	-	163.8	ต่ำกว่า	อุดรธานี	25.1	403.8	198.5	สูงกว่า	สุราษฎร์ธานี สกษ.	0.9	1,353.1	157.5	สูงกว่า
เชียงใหม่	21.2	370.4	162.0	สูงกว่า	สกลนคร สกษ.	-	534.8	217.3	สูงกว่า	พระแสง สอท.	4.1	855.0	161.6	สูงกว่า
ลำปาง	-	510.9	160.4	สูงกว่า	สกลนคร	26.0	572.9	227.6	สูงกว่า	ฉวาง	1.9	974.9	206.2	สูงกว่า
ลำปาง สกษ.	ไม่มีฝน	343.9	154.8	สูงกว่า	นครพนม	165.4	649.3	257.1	สูงกว่า	พิบูลย์ สกษ.	-	1,640.3	132.3	สูงกว่า
แพร่	5.2	366.3	178.1	สูงกว่า	นครพนม สกษ.	65.9	443.8	180.2	สูงกว่า	สงขลา	ไม่มีฝน	1,083.1	119.6	สูงกว่า
น่าน	14.8	283.4	177.3	ต่ำกว่า	หนองบัวลำภู	25.2	446.3	***	***	หาดใหญ่	ไม่มีฝน	1,039.2	147.7	สูงกว่า
น่าน สกษ.	0.5	269.0	181.0	ต่ำกว่า	ขอนแก่น	0.4	259.4	168.7	ต่ำกว่า	คอนขันธ์ สกษ.	ไม่มีฝน	1,076.0	174.1	สูงกว่า
ลำปาง สกษ.	2.2	459.7	174.6	สูงกว่า	มหาสารคาม	13.6	445.3	161.5	สูงกว่า	สะเดา	ไม่มีฝน	768.5	114.0	สูงกว่า
อุดรดิตถ์	ฝนเล็กน้อย	466.5	230.0	สูงกว่า	มุกดาหาร	ฝนเล็กน้อย	412.1	199.5	สูงกว่า	ปัตตานี	1.7	1,085.8	137.5	สูงกว่า
สุโขทัย	16.9	399.7	158.3	สูงกว่า	นครราชสีมา	68.9	446.9	157.1	สูงกว่า	ยะลา สกษ.	0.2	1,546.7	***	***
ศรีสะเกษ	-	446.4	184.5	สูงกว่า	กาฬสินธุ์	0.9	441.8	190.1	สูงกว่า	นราธิวาส	10.2	1,952.7	142.1	สูงกว่า
นลัมสิก	13.7	318.8	150.8	สูงกว่า	ชัยภูมิ	-	276.5	140.2	สูงกว่า	ภาคใต้ฝั่งตะวันตก				
แม่สอด	ไม่มีฝน	110.7	174.2	ต่ำกว่า	ร้อยเอ็ด สกษ.	0.4	338.1	178.9	สูงกว่า	สถานีอุตุนิยมวิทยา	ปริมาณน้ำฝน24 ชม.(mm)	ปริมาณน้ำฝนสะสม(mm.)	ปริมาณฝน พ.ล. (mm.)	สถานะฝนสะสม ปัจจุบันเทียบกับค่าเฉลี่ย 30 ปี
ตาก	ไม่มีฝน	229.3	174.9	สูงกว่า	ร้อยเอ็ด	ไม่มีฝน	355.7	186.1	สูงกว่า					
เขื่อนภูมิพล	ไม่มีฝน	299.0	197.6	สูงกว่า	อุบลราชธานี (ศูนย์ฯ)	1.2	372.1	208.6	สูงกว่า	ตะกั่วป่า	2.7	1,129.30	527.40	สูงกว่า
พิษณุโลก	ไม่มีฝน	392.5	170.9	สูงกว่า	อุบลราชธานี สกษ.	0.1	322.6	188.6	สูงกว่า	กระบี่	0.6	860.50	171.60	สูงกว่า
เพชรบูรณ์	-	409.7	162.8	สูงกว่า	ศรีสะเกษ	18.5	286.2	208.0	ต่ำกว่า	ภูเก็ต	4.0	706.20	259.50	สูงกว่า
กำแพงเพชร	41.4	662.9	195.5	สูงกว่า	ท่าตูม	-	315.9	172.3	สูงกว่า	ภูเก็ต (ศูนย์ฯ)	6.5	765.20	281.50	สูงกว่า
อุ้มผาง	4.4	349.8	195.0	สูงกว่า	นครราชสีมา	0.7	492.6	154.1	สูงกว่า	เกาะลันตา	8.4	763.70	244.80	สูงกว่า
พิจิตร สกษ.	3.3	363.1	162.6	สูงกว่า	สุรินทร์	41.7	354.0	179.8	สูงกว่า	ตรัง	1.4	1,104.30	217.50	สูงกว่า
ดอนเมฆเซอร์ สกษ.	ไม่มีฝน	214.6	202.6	ต่ำกว่า	สุรินทร์ สกษ.	-	305.9	171.7	สูงกว่า	สตูล	ไม่มีฝน	946.70	233.30	สูงกว่า
วิเชียรบุรี	21.1	231.2	158.1	ต่ำกว่า	ไซคชัย	ฝนเล็กน้อย	327.7	149.0	สูงกว่า	สรุปปริมาณฝนมาก สถานีอุตุนิยมวิทยา				
ภาคกลาง					ปากช่อง สกษ.	ไม่มีฝน	437.9	136.1	สูงกว่า	1	นครพนม	165.4	649.3	
สถานีอุตุนิยมวิทยา	ปริมาณน้ำฝน24 ชม.(mm)	ปริมาณน้ำฝนสะสม(mm.)	ปริมาณฝน พ.ล. (mm.)	สถานะฝนสะสม ปัจจุบันเทียบกับค่าเฉลี่ย 30 ปี	นางรอง	12.8	306.3	166.6	สูงกว่า	2	กรุงเทพฯ บางนา สกษ.	119.0	539.1	
					บุรีรัมย์	38.2	396.0	179.7	สูงกว่า	3	จันทบุรี	98.9	862.1	
นครสวรรค์	66.2	388.8	150.7	สูงกว่า	ภาคตะวันออก				4	กรุงเทพฯ ท่าเรือคลองเตย	98.7	452.0		
ตากฟ้า สกษ.	3.2	296.8	149.4	สูงกว่า	สถานีอุตุนิยมวิทยา	ปริมาณน้ำฝน24 ชม.(mm)	ปริมาณน้ำฝนสะสม(mm.)	ปริมาณฝน พ.ล. (mm.)	สถานะฝนสะสม ปัจจุบันเทียบกับค่าเฉลี่ย 30 ปี	5	กรุงเทพฯ ทานนคร	88.9	535.7	
ชัยนาท สกษ.	24.7	149.7	135.8	ต่ำกว่า						นครนายก	2.3	468.5	***	***
อุทัยธานี	31.6	194.3	208.0	ต่ำกว่า	ปราจีนบุรี	13.2	310.2	231.0	ต่ำกว่า	ฝนสะสมสูงสุด	นครศรีธรรมราช สกษ.	ไม่มีฝน	2,479.9	
พระนครศรีอยุธยา	15.5	240.4	***	***	กบินทร์บุรี	1.7	286.1	192.3	ต่ำกว่า	ศูนย์ป้องกันวิกฤตการณ์พายุกรรณ				
บัวชุม	7.6	194.1	136.2	ต่ำกว่า	สระแก้ว	15.0	292.7	179.3	สูงกว่า	ศูนย์เมขลา				
ปทุมธานี สกษ.	52.5	530.8	171.9	สูงกว่า	ฉะเชิงเทรา	26.3	586.1	147.7	สูงกว่า					
สมุทรปราการ สกษ.	59.6	358.9	***	***	ชลบุรี	37.6	451.1	175.3	สูงกว่า					
ทองผาภูมิ	ไม่มีฝน	313.4	227.5	ต่ำกว่า	เกาะสีชัง	-	263.2	134.4	สูงกว่า					
สุพรรณบุรี	46.9	290.8	114.3	สูงกว่า	ทัพป่า	ไม่มีฝน	352.1	148.3	สูงกว่า					
ลพบุรี	36.0	260.8	147.1	สูงกว่า	ลจัญประเทศ	0.5	527.1	168.3	สูงกว่า					
อุทธร สกษ.	63.0	253.3	112.0	สูงกว่า	แหลมฉบัง	-	311.3	137.2	สูงกว่า					
สนามบินสุวรรณภูมิ	54.1	244.4	155.0	สูงกว่า	สัตหีบ	ไม่มีฝน	541.8	171.9	สูงกว่า					
สมุทรสงคราม	3.3	316.4	***	***	ระยอง	7.8	601.0	198.6	สูงกว่า					
กาญจนบุรี	-	232.4	145.3	ต่ำกว่า	หัวหิน	ฝนเล็กน้อย	487.6	204.9	สูงกว่า					
นครปฐม	48.4	317.1	116.2	สูงกว่า	จันทบุรี	98.9	862.1	392.5	สูงกว่า					
กรุงเทพฯ บางนา สกษ.	119.0	539.1	199.8	สูงกว่า	พัลว สกษ.	60.5	874.1	356.9	สูงกว่า					
กรุงเทพฯ ท่าเรือคลองเตย	98.7	452.0	245.5	สูงกว่า	ตราด	-	785.0	426.7	สูงกว่า					
กรุงเทพฯ ทานนคร	88.9	535.7	247.7	สูงกว่า										
สนามบินดอนเมือง	69.8	-	207.6	ต่ำกว่า										
ปาร์อง	13.3	-	140.9	ต่ำกว่า										
ราชบุรี	1.6	226.8	147.7	ต่ำกว่า										

สัญลักษณ์ ***ไม่มีข้อมูล - ยังไม่ได้รับรายงาน/ไม่มีข้อมูล/ไม่มีฝน

หมายเหตุ ใ้รับรายงานเพิ่มเติมโดยการบันทึกของเจ้าหน้าที่เป็นรายวัน ณ เวลา 07:00 น.

ปริมาณฝนสูงสุดเท่ากับ 185.7 มม. ที่ อ.บางพลี จ.สมุทรปราการ

รายงานสรุปสภาพน้ำในอ่างเก็บน้ำขนาดใหญ่และขนาดกลาง

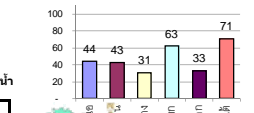
รายงานสถานการณ์ ณ. วันที่ 25 พฤษภาคม 2560

ปริมาณน้ำในอ่างที่ใช้การได้ในสัปดาห์นี้ + มากกว่า / - น้อยกว่า สัปดาห์ก่อน

301.75 ล้าน ลบ.ม.

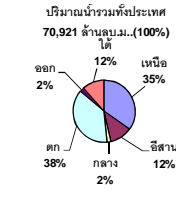
สรุปสถานการณ์ปริมาณน้ำในอ่างเก็บน้ำที่ใช้ในกิจกรรมเก็บประปา หรือนำปริมาณน้ำไหลเข้าอ่าง เมื่อเทียบกับสัปดาห์ที่ผ่านมา สถานการณ์อยู่ระหว่างเก็บกักน้ำ

% ปริมาณน้ำรวมแต่ละภาคปัจจุบัน



สรุปสถานการณ์ปริมาณน้ำในอ่างฯ

คงที่	2	อ่าง
ลดลง	11	อ่าง
เพิ่มขึ้น	25	อ่าง



เปรียบเทียบปริมาณน้ำรวมทั่วประเทศ ปัจจุบัน กับ ปี 60 และ ปี 59

วันที่ 25 พฤษภาคม 2560 เท่ากับ 38,022 ล้าน ลบ.ม. หรือ เท่ากับ 54%

วันที่ 25 พฤษภาคม 2559 เท่ากับ 31,317 ล้าน ลบ.ม. หรือ เท่ากับ 44%

ภาค	สถานการณ์ปริมาณน้ำในอ่าง				ปริมาณน้ำเปลี่ยนแปลง (ล้าน ม.³)	สถานะ
	ลดลง (แห่ง)	คงที่ (แห่ง)	เพิ่มขึ้น (แห่ง)	รวม (แห่ง)		
ภาคเหนือ	1	-	6	7	213.00	ปริมาณน้ำในอ่างเก็บน้ำเพิ่มขึ้น
ภาคตะวันออกเฉียงเหนือ	3	-	9	12	183.00	ปริมาณน้ำในอ่างเก็บน้ำเพิ่มขึ้น
ภาคกลาง	-	1	2	3	5.00	ปริมาณน้ำในอ่างเก็บน้ำเพิ่มขึ้น
ภาคตะวันออก	2	-	-	2	-48.00	ปริมาณน้ำในอ่างเก็บน้ำลดลง
ภาคตะวันออก	3	1	6	10	6.75	ปริมาณน้ำในอ่างเก็บน้ำเพิ่มขึ้น
ภาคใต้	2	-	2	4	-58.00	ปริมาณน้ำในอ่างเก็บน้ำลดลง
รวมทั้งประเทศ	11	2	25	38	301.75	ปริมาณน้ำในอ่างเก็บน้ำเพิ่มขึ้น

ภาค	อ่างเก็บน้ำ	ความจุที่ (ล้าน ม.³)	ปริมาณน้ำที่ใช้งานไม่ได้จริง (ล้าน ม.³)	ปริมาณน้ำรวม วันที่ 25 พฤษภาคม 2559 (ล้าน ม.³)	%	ปัจจุบัน วันที่ 25 พฤษภาคม 2560				สัปดาห์ก่อน วันที่ 19 พฤษภาคม 2560				ปริมาณน้ำ + เพิ่มขึ้น - ลดลง (ล้าน ม.³)	สถานการณ์ในอ่าง		
						ปริมาณน้ำรวม		ปริมาณน้ำใช้การได้จริง		ปริมาณน้ำรวม		ปริมาณน้ำใช้การได้จริง					
						ปริมาณน้ำรวม (ล้าน ม.³)	%	ปริมาณน้ำใช้การได้จริง (ล้าน ม.³)	%	ปริมาณน้ำรวม (ล้าน ม.³)	%	ปริมาณน้ำใช้การได้จริง (ล้าน ม.³)	%				
ภาคเหนือ (7)																	
1	ภูมิพล (2)	ดาก	13,462	3,800	9,662	4,052	30%	5,681	42%	1,881	14%	5,535	41%	1,735	13%	146.00	เพิ่มขึ้น
2	สิริกิติ์ (2)	อุดรดิตถ์	9,510	2,850	6,660	3,617	38%	4,636	49%	1,786	19%	4,621	49%	1,771	19%	15.00	เพิ่มขึ้น
3	แม่จัน	เชียงใหม่	265	12	253	29	11%	82	31%	70	26%	90	34%	78	29%	-8.00	ลดลง
4	แม่กวง	เชียงใหม่	263	14	249	24	9%	39	15%	25	10%	37	14%	23	9%	2.00	เพิ่มขึ้น
5	กัวลม	ลำปาง	106	3	103	18	17%	79	75%	76	72%	69	65%	66	62%	10.00	เพิ่มขึ้น
6	กัวลอม	ลำปาง	170	6	164	17	10%	108	64%	102	60%	103	61%	97	57%	5.00	เพิ่มขึ้น
7	ผดุง	พิษณุโลก	939	43	896	242	26%	329	35%	286	30%	286	30%	243	26%	43.00	เพิ่มขึ้น
รวมภาคเหนือ 34.85%																	
ภาคตะวันออกเฉียงเหนือ (12)																	
8	ห้วยหลวง	อุดรธานี	136	7	129	14	10%	59	43%	52	38%	58	43%	51	38%	1.00	เพิ่มขึ้น
9	น้ำพอง	สกลนคร	520	45	475	143	28%	236	45%	191	37%	215	41%	170	33%	21.00	เพิ่มขึ้น
10	น้ำพอง (2)	สกลนคร	165	8	157	37	22%	64	39%	56	34%	61	37%	53	32%	3.00	เพิ่มขึ้น
11	จำปาศักดิ์	ชัยภูมิ	164	37	127	54	33%	93	57%	56	34%	92	56%	55	34%	1.00	เพิ่มขึ้น
12	อุบลรัตน์ (2)	ขอนแก่น	2,431	581	1,850	520	21%	1,267	52%	686	28%	1,110	46%	529	22%	157.00	เพิ่มขึ้น
13	ลำปาว	กาฬสินธุ์	1,980	100	1,880	325	16%	625	32%	525	27%	582	29%	482	24%	43.00	เพิ่มขึ้น
14	ลำคอง	นครราชสีมา	314	22	292	73	23%	68	22%	46	15%	69	22%	47	15%	-1.00	ลดลง
15	ลำพระเพลิง	นครราชสีมา	155	1	154	22	14%	68	44%	67	43%	65	42%	64	41%	3.00	เพิ่มขึ้น
16	มูลขาม	นครราชสีมา	141	7	134	34	24%	57	40%	50	35%	58	41%	51	36%	-1.00	ลดลง
17	ลำตะของ	นครราชสีมา	275	7	268	51	19%	78	28%	71	26%	77	28%	70	25%	1.00	เพิ่มขึ้น
18	ลำน้ำมูล	บุรีรัมย์	121	3	118	57	47%	61	50%	58	48%	60	50%	57	47%	1.00	เพิ่มขึ้น
19	สิรินธร (2)	อุบลราชธานี	1,966	831	1,135	918	47%	930	47%	99	5%	976	50%	145	7%	-46.00	ลดลง
รวมภาคตะวันออกเฉียงเหนือ 11.80%																	
ภาคกลาง (3)																	
20	ป่าสักชลสิทธิ์	ลพบุรี	960	3	957	222	23%	198	21%	195	20%	198	21%	195	20%	-	คงที่
21	ห้วยเสลา	อุทัยธานี	160	17	143	43	27%	87	54%	70	44%	85	53%	68	43%	2.00	เพิ่มขึ้น
22	กระเสียว	สุพรรณบุรี	240	40	200	58	24%	136	57%	96	40%	133	55%	93	39%	3.00	เพิ่มขึ้น
รวมภาคกลาง 1.92%																	
ภาคตะวันออก (2)																	
23	ศรีนครินทร์ (2)	กาญจนบุรี	17,745	10,265	7,480	11,707	66%	12,613	71%	2,348	13%	12,620	71%	2,355	13%	-7.00	ลดลง
24	วชิราลงกรณ (2)	กาญจนบุรี	8,860	3,012	5,848	3,697	42%	4,042	46%	1,030	12%	4,083	46%	1,071	12%	-41.00	ลดลง
รวมภาคตะวันออก 37.51%																	
ภาคใต้ (6+4)																	
25	ขุนด่าน	นครนายก	224	5.00	219	59	26%	49	22%	44	20%	50	22%	45	20%	-1.00	ลดลง
26	คลองสียัด	ฉะเชิงเทรา	420	30.00	390	72	17%	75	18%	45	11%	75	18%	45	11%	-	คงที่
27	บางพระ (3)	ชลบุรี	117	12.00	105	20	17%	69	59%	57	49%	68	58%	56	48%	1.00	เพิ่มขึ้น
28	หนองปลาไหล (3)	ระยอง	164	13.75	150	75	46%	107	65%	93	57%	101	62%	87	53%	6.00	เพิ่มขึ้น
29	ประแสร์ (3)	ระยอง	295	20.00	275	139	47%	103	35%	83	28%	98	33%	78	26%	5.00	เพิ่มขึ้น
30	มาบประชัน (3)	ระยอง	17	0.72	16	8	47%	9	52%	8	48%	8	51%	7.69	46%	0.25	เพิ่มขึ้น
31	หนองค้อ (3)	ระยอง	21	1.00	20	2	11%	10	47%	9	43%	11	50%	9.59	45%	-0.43	ลดลง
32	ดอกกรวย (3)	ระยอง	79	3.00	76	16	20%	51	65%	48	61%	50	62%	46.53	59%	1.94	เพิ่มขึ้น
33	คลองใหญ่ (3)	ระยอง	45	3.00	42	22	49%	27	59%	24	53%	25	55%	22.06	49%	1.99	เพิ่มขึ้น
34	นกกินหินหรงดา	ปราจีนบุรี	295	19.00	276	-	0%	58	20%	39	13%	66	22%	47.00	16%	-8.00	ลดลง
รวมภาคใต้ 2.37%																	
ภาคใต้ (4)																	
35	แก่งกระจาน	เพชรบุรี	710	65	645	204	29%	290	41%	225	32%	289	41%	224	32%	1.00	เพิ่มขึ้น
36	ปราณบุรี	ประจวบคีรีขันธ์	391	18	373	54	14%	172	44%	154	39%	171	44%	153	39%	1.00	เพิ่มขึ้น
37	รัชชประภา (2)	สุราษฎร์ธานี	5,639	1,352	4,287	3,995	71%	4,255	75%	2,903	51%	4,298	76%	2,946	52%	-43.00	ลดลง
38	บางลาง (2)	ยะลา	1,454	276	1,178	676	46%	1,112	76%	836	57%	1,129	78%	853	59%	-17.00	ลดลง
รวมภาคใต้ 11.55%																	
รวมทั้งประเทศ 100% (38)																	

ที่มาข้อมูล : ตารางสรุปสภาพน้ำในอ่างเก็บน้ำขนาดใหญ่ทั่วประเทศ และตารางสรุปสภาพน้ำในอ่างเก็บน้ำภาคตะวันออก กรมชลประทาน

หมายเหตุ :

- อ่างเก็บน้ำขนาดใหญ่ หมายถึง อ่างเก็บน้ำที่มีความจุตั้งแต่ 100 ล้าน ลบ.ม. ขึ้นไป
- เป็นอ่างเก็บน้ำอยู่ในความรับผิดชอบของการไฟฟ้าฝ่ายผลิตแห่งประเทศไทย (10) นอกนั้นอยู่ในความรับผิดชอบของกรมชลประทาน (28)
- เป็นอ่างเก็บน้ำขนาดกลางที่มีความสำคัญต่อการอุตสาหกรรมและการประปาฯ ของลุ่มน้ำชายฝั่งทะเลตะวันออก
- ที่มา : กรมชลประทาน และการไฟฟ้าฝ่ายผลิตแห่งประเทศไทย
- จังหวัดที่มีอ่างเก็บน้ำขนาดใหญ่มีจำนวน 26 จังหวัด ไม่มี 50 จังหวัด

รท. หมายถึง ระดับเก็บกักของอ่าง



ศูนย์เผยแพร่



ศูนย์ป้องกันกักตุนน้ำ กรมทรัพยากรน้ำ

ลำดับของเขื่อนตามความจุ

1.ศรีนครินทร์ 2.ภูมิพล 3.สิริกิติ์ 4.วชิราลงกรณ 5.รัชชประภา

6.ลุมพินี 7.สิรินธร 8.บางลาง 9.ลำปาว 10.ป่าสัก

ลำดับของเขื่อนตามปริมาณน้ำใช้การได้

1.ภูมิพล 2.ศรีนครินทร์ 3.สิริกิติ์ 4.วชิราลงกรณ 5.รัชชประภา

6.ลำปาว 7.ลุมพินี 8.บางลาง 9.สิรินธร 10.ป่าสัก

ทั่วไทยมีฝนเพิ่ม-ตกหนักบางแห่ง กทม.ฟ้าคะนอง๗๐%

กรมอุตุนิยมวิทยา รายงานลักษณะอากาศทั่วไป พยากรณ์อากาศ ๒๔ ชั่วโมงข้างหน้า ประเทศไทยตอนบนมีฝนเพิ่มมากขึ้น และมีฝนตกหนักบางแห่งในภาคเหนือ ภาคตะวันออกเฉียงเหนือ ภาคตะวันออก และภาคใต้ ขอให้ประชาชนบริเวณที่ลาดเชิงเขาระวังอันตรายจากฝนที่ตกสะสมที่จะเกิดขึ้นในระยะนี้

พยากรณ์อากาศสำหรับประเทศไทยตั้งแต่เวลา ๐๖:๐๐ วันนี้ ถึง ๐๖:๐๐ วันพรุ่งนี้.

ภาคเหนือ มีฝนฟ้าคะนอง ร้อยละ ๖๐ ของพื้นที่ และมีฝนตกหนักบางแห่ง ส่วนมากบริเวณจังหวัดเชียงใหม่ เชียงราย ลำพูน ลำปาง พะเยา แพร่ น่าน อุตรดิตถ์ สุโขทัย พิษณุโลก พิจิตร เพชรบูรณ์ และ กำแพงเพชร อุณหภูมิต่ำสุด ๒๓-๒๘ องศาเซลเซียส อุณหภูมิสูงสุด ๓๑-๓๔ องศาเซลเซียส ลมตะวันตกเฉียงใต้ ความเร็ว ๑๐-๒๕ กม./ชม.

ภาคตะวันออกเฉียงเหนือ มีฝนฟ้าคะนอง ร้อยละ ๗๐ ของพื้นที่ และมีฝนตกหนักถึงหนักมากบางแห่ง ส่วนมากบริเวณจังหวัดเลย หนองบัวลำภู อุดรธานี ขอนแก่น มหาสารคาม กาฬสินธุ์ ร้อยเอ็ด ยโสธร อำนาจเจริญ อุบลราชธานี ศรีสะเกษ สุรินทร์ บุรีรัมย์ นครราชสีมา และชัยภูมิ อุณหภูมิต่ำสุด ๒๔-๒๖ องศาเซลเซียส อุณหภูมิสูงสุด ๓๒-๓๕ องศาเซลเซียส ลมตะวันตกเฉียงใต้ ความเร็ว ๑๐-๓๐ กม./ชม.

ภาคกลาง มีฝนฟ้าคะนอง ร้อยละ ๗๐ ของพื้นที่ และมีฝนตกหนักบางแห่ง ส่วนมากบริเวณจังหวัดราชบุรี กาญจนบุรี สุพรรณบุรี อุทัยธานี ชัยนาท นครสวรรค์ ลพบุรี สระบุรี และพระนครศรีอยุธยา อุณหภูมิต่ำสุด ๒๓-๒๗ องศาเซลเซียส อุณหภูมิสูงสุด ๓๕-๓๘ องศาเซลเซียส ลมตะวันตกเฉียงใต้ ความเร็ว ๑๕-๓๐ กม./ชม.

ภาคตะวันออก มีฝนฟ้าคะนอง ร้อยละ ๗๐ ของพื้นที่ และมีฝนตกหนักบางแห่ง ส่วนมากบริเวณจังหวัดนครนายก ปราจีนบุรี สระแก้ว ฉะเชิงเทรา ชลบุรี ระยอง จันทบุรี และตราด อุณหภูมิต่ำสุด ๒๕-๒๘ องศาเซลเซียส อุณหภูมิสูงสุด ๓๐-๓๖ องศาเซลเซียส ลมตะวันตกเฉียงใต้ ความเร็ว ๑๕-๓๕ กม./ชม. ทะเลมีคลื่นสูง ๑-๒ เมตร ส่วนบริเวณที่มีฝนฟ้าคะนองคลื่นสูงมากกว่า ๒ เมตร

ภาคใต้ (ฝั่งตะวันออก) มีฝนฟ้าคะนอง ร้อยละ ๖๐ ของพื้นที่ ส่วนมากบริเวณจังหวัดเพชรบุรี ประจวบคีรีขันธ์ ชุมพร สุราษฎร์ธานี นครศรีธรรมราช พัทลุง สงขลา ปัตตานี ยะลา และนราธิวาส อุณหภูมิต่ำสุด ๒๔-๒๘ องศาเซลเซียส อุณหภูมิสูงสุด ๓๓-๓๖ องศาเซลเซียส ลมตะวันตกเฉียงใต้ ความเร็ว ๑๕-๓๐ กม./ชม. ทะเลมีคลื่นสูงประมาณ ๑ เมตร ห่างฝั่งคลื่นสูง ๑-๒ เมตร

ภาคใต้ (ฝั่งตะวันตก) มีฝนฟ้าคะนอง ร้อยละ ๘๐ ของพื้นที่ และมีฝนตกหนักบางแห่ง ส่วนมากบริเวณจังหวัดระนอง พังงา ภูเก็ต กระบี่ ตรัง และสตูล อุณหภูมิต่ำสุด ๒๓-๒๖ องศาเซลเซียส อุณหภูมิสูงสุด ๓๑-๓๔ องศาเซลเซียส ลมตะวันตกเฉียงใต้ ความเร็ว ๒๐-๔๐ กม./ชม. ทะเลมีคลื่นสูงประมาณ ๒-๓ เมตร ส่วนบริเวณที่มีฝนฟ้าคะนองคลื่นสูงมากกว่า ๓ เมตร

กรุงเทพมหานครและปริมณฑล มีฝนฟ้าคะนอง ร้อยละ ๗๐ ของพื้นที่ และมีฝนตกหนักบางแห่ง อุณหภูมิต่ำสุด ๒๖-๒๘ องศาเซลเซียส อุณหภูมิสูงสุด ๓๕-๓๗ องศาเซลเซียส ลมตะวันตกเฉียงใต้ ความเร็ว ๑๕-๓๐ กม./ชม.

ผู้ว่าสุโขทัยสั่งให้เร่งระบายน้ำออกจาก อ.คีรีมาศ

ผู้ว่าสุโขทัยสั่งให้เร่งระบายน้ำออกจาก อ.คีรีมาศ ระดับน้ำท่วมสูงถึง ๑ เมตร ถึง ๑.๕๐ เมตร คาด ๑ สัปดาห์ ระบายหมด และที่สำคัญ ขณะนี้ยังคงต้องระวังปริมาณน้ำฝนที่อาจจะตกลงมาตามประกาศของอุตุนิยมวิทยาอีกด้วย

นายปิติ แก้วสลับสี ผู้ว่าราชการจังหวัดสุโขทัย ขึ้นเฮลิคอปเตอร์สำรวจพื้นที่น้ำท่วมที่อำเภอคีรีมาศ สำรวจเส้นทางตั้งแต่ประตูระบายน้ำบ้านหาดสะพานจันทร์ อ.สวรรคโลก ลงไปถึงตอนใต้ของแม่น้ำยมที่อำเภอกงไกรลาศ พบว่าทุกจุดมีปริมาณน้ำเต็มทั้งในแม่น้ำยม รวมถึงน้ำที่แก้มลิงทะเลหลวง เต็มความจุแล้ว ที่ ๓๐ ล้านลูกบาศก์เมตร ส่วนที่อำเภอคีรีมาศ ถึงแม้ระดับน้ำในเขตชุมชนเริ่มจะลดลงอย่างต่อเนื่องในบางจุด แต่ยังคงมีน้ำท่วมขังบริเวณรอบนอก เนื่องจากการระบายน้ำเป็นไปได้ช้า ทำให้พื้นที่ทางการเกษตรยังคงได้รับผลกระทบมีระดับน้ำท่วมสูงถึง ๑ เมตร ถึง ๑.๕๐ เมตร และจากการสำรวจสภาพน้ำทางเฮลิคอปเตอร์ครั้งนี้ ผู้ว่าราชการจังหวัดสุโขทัย ได้สั่งการให้ทำลายสิ่งกีดขวางทางน้ำ ทั้งคันดินกั้นน้ำ และสวะที่ขวางอยู่ เพื่อให้พื้นที่น้ำท่วมขังในเขต อ.คีรีมาศ ได้ไหลสะดวกขึ้น และระบายน้ำลงทางใต้ของแม่น้ำยมที่ ต.ปากพระ อ.เมืองสุโขทัย ขณะนี้สามารถระบายน้ำออกจาก อำเภอคีรีมาศ ผ่าน ต.ปากพระ อ.เมืองสุโขทัย จำนวนถึง ๑๒ ลบ.เมตร / วินาที แต่ถึงอย่างไรก็ตาม ด้วยสภาพพื้นที่ของ อ.คีรีมาศ เป็นที่ลุ่มต่ำ ทำให้ปริมาณน้ำจำนวนมากนี้เป็นน้ำนอง คาดว่าน่าจะใช้ระยะเวลาประมาณ ๑ สัปดาห์ กว่าจะระบายหมด และที่สำคัญ ขณะนี้ยังคงต้องระวังปริมาณน้ำฝนที่อาจจะตกลงมาตามประกาศของอุตุนิยมวิทยาอีกด้วย (ไอ เอ็น เอ็น)

ผู้ว่าฯ เลยสั่งเฝ้าระวังฝนตกหนัก ๒๔-๒๕ พ.ค.นี้ ห่วงน้ำป่าท่วมเมืองซ้ำ

ฝนตกหนักแฉะ ๒๔-๒๕ พ.ค.นี้ ผู้ว่าฯ เลยห่วงน้ำท่วมฉับพลัน น้ำป่าไหลหลาก และดินถล่ม ประสาน ปภ.จ.เฝ้าระวังพร้อมแจ้งเตือนประชาชน และเตรียมการอพยพประชาชนไปยังที่ปลอดภัย ด้านประชาชนยังผวากับเหตุการณ์น้ำท่วมสัปดาห์ที่ผ่านมา เหตุเกิดจากน้ำป่าที่ท่วมเมืองอย่างรวดเร็ว

หลังจากสัปดาห์ที่ผ่านมาเกิดฝนตกหนักติดต่อกัน ๔ วันในพื้นที่จังหวัดเลย ทำให้น้ำป่าจากแม่น้ำเลย อ.ภูหลวง, อ.วังสะพุง ไหลป่าหลากเข้าท่วมในเขตเทศบาลเมืองเลย, เทศบาลวังสะพุง, เทศบาลบ้านธาตุ อ.เชียงคาน จ.เลย เกิดความเสียหายแก่พื้นที่ชุมชนเป็นบริเวณกว้าง หลายภาคส่วนเป็นห่วงสถานการณ์และประชาชนเกิดความไม่แน่ใจเกรงว่าน้ำจะท่วมอีก ซึ่งในวันนี้เริ่มมีฝนตกหนักเกิดขึ้นใน จ.เลยอีกครั้ง

นายคุณพล บรรเทาทุกข์ ผู้ว่าราชการจังหวัดเลย เรียกประชุมกับหน่วยงานที่เกี่ยวข้อง กองอำนวยการป้องกันและบรรเทาสาธารณภัยกลาง (กอปภ.ก.) และชลประทานจังหวัดเลย ติดตามสถานการณ์ร่วมกับกรมอุตุนิยมวิทยา จากประกาศกรมอุตุนิยมวิทยา ฉบับที่ ๑ วันที่ ๒๓ พฤษภาคม ๒๕๖๐ เวลา ๑๑.๐๐ น. เนื่องจากหย่อมความกดอากาศต่ำปกคลุมประเทศเวียดนามและอ่าวตังเกี๋ย ประกอบกับลมมรสุมตะวันตกเฉียงใต้ที่พัดปกคลุมทะเลอันดามันและประเทศไทยมีกำลังแรงขึ้น

ทำให้ประเทศไทยจะมีฝนตกเพิ่มมากขึ้น และมีฝนตกหนักถึงหนักมากหลายพื้นที่ คลื่นลมบริเวณทะเลอันดามันมีกำลังแรงขึ้นช่วงวันที่ ๒๔-๒๕ พฤษภาคมนี้ ซึ่งระหว่างวันที่ ๒๔-๒๕ พฤษภาคมนี้จะมีผลกระทบบริเวณภาคเหนือ ภาคตะวันออกเฉียงเหนือ

ดังนั้น ทางจังหวัดเลย โดยผู้ว่าราชการจังหวัดเลยได้สั่งการให้สำนักงานป้องกันและบรรเทาสาธารณภัยจังหวัดเลย เตรียมพร้อมรับสถานการณ์ฝนตกหนัก อาจทำให้เกิดน้ำท่วมฉับพลัน น้ำป่าไหลหลาก และดินโคลนถล่มระหว่างวันที่ ๒๔-๒๕ พฤษภาคม ๒๕๖๐ และขอความร่วมมืออำเภอกำชับเจ้าหน้าที่ที่เกี่ยวข้องด้านการป้องกันและบรรเทาสาธารณภัย ให้ประสานหน่วยงานและเครือข่ายอาสาสมัครทุกภาคส่วนให้จัดชุดเฝ้าระวังติดตามสถานการณ์ ข้อมูลจากทางราชการอย่างใกล้ชิด ให้เตรียมสถานที่ปลอดภัย/จุดอพยพ/จุดพักพิง โดยแจ้งให้ประชาชนทราบล่วงหน้า และให้ความช่วยเหลือได้ตลอด ๒๔ ชั่วโมง

ด้านนายธีรวิจน์ สำราญรื่นการณีย์ พนักงานจ้างเทศบาลเมืองเลย กล่าวว่า ยังรู้สึกกลัวและผวากับเหตุน้ำท่วมในจังหวัดเลย เพราะเป็นน้ำป่าที่ท่วมที่ไหลป่าเข้ามา จึงเตรียมตัวไม่ทัน และระดับน้ำท่วมสูง หลังจากนั้นต้องตื่นตัวตลอดเวลา เพราะเมื่อเกิดฝนตกหนักเกรงว่าน้ำป่าจะไหลท่วมบ้านอีก ทั้งเป็นช่วงเดือนพฤษภาคมซึ่งต้นฤดูฝน จะต้องเตรียมการรองรับอีกตั้ง ๔ เดือนไม่รู้ว่าจะท่วมอีกกี่ครั้ง (ผู้จัดการ)

ฝนถล่มนครพนมทำท่วมหลายจุดสูงสุด ๕๐ ซม.

พายุฝนถล่มเมืองนครพนม ติดต่อกันเกือบ ๕ ชั่วโมง จนกระทั่งถึงเช้ายังไม่หยุด ทำให้เกิดน้ำท่วมขังหลายจุด สูงสุด ๕๐ ซม. เทศบาลเร่งระบายลงโขง

ที่ จ.นครพนม เกิดฝนตกลงมาอย่างหนัก ตั้งแต่ช่วงเวลา ๐๑.๐๐ น. ที่ผ่านมา รวมระยะเวลาติดต่อกันเกือบ ๕ ชั่วโมง จนกระทั่งถึงเช้ายังไม่หยุด ทำให้เกิดน้ำท่วมขังตามถนนสายต่างๆ และชุมชนในเขตเทศบาลเมืองนครพนม โดยเฉพาะถนนอภิบาลบัญชา มีระดับน้ำท่วมขังสูงมาก บางจุดเกือบ ๔๐ - ๕๐ เซนติเมตร เนื่องจากน้ำไหลระบายลงสู่น้ำโขงไม่ทัน สร้างความเดือดร้อนให้กับชาวบ้านในพื้นที่ น้ำทะเลก็เข้าท่วมร้านค้า รวมถึงพื้นที่ตลาดสด ในเขตเทศบาลเมืองนครพนม และมีรถยนต์ถูกน้ำท่วมได้รับความเสียหาย ไปจนถึงธุรกิจผู้ประกอบการร้านค้า ต่างๆ ถูกน้ำทะเลท่วม สิ่งของเสียหาย โดยจากการตรวจวัดปริมาณน้ำฝนของสถานีอุตุนิยมวิทยานครพนม พบว่า มีปริมาณน้ำฝนสูงสุด รอบ ๑๐ ปี มากถึง ๑๕๐ มิลลิเมตร ถือเป็นความเปลี่ยนแปลงทางธรรมชาติที่ต้องเฝ้าระวัง อาจเกิดปัญหาน้ำท่วมขังบ่อยครั้ง เบื้องต้นทางเทศบาลเมืองได้ระดมติดตั้งเครื่องสูบน้ำ นำมาติดตั้งตามจุดต่างๆ เพื่อเร่งระบายน้ำลงสู่น้ำโขง ซึ่งล่าสุดในส่วนของน้ำโขงอยู่ที่ระดับประมาณ ๗ เมตร ห่างจากจุดวิกฤติ ประมาณ ๖ เมตร คือที่ระดับ ๑๓ เมตร ทำให้ยังสามารถระบายน้ำจากเขตเทศบาลเมืองนครพนม ลงน้ำโขงได้เร็ว ล่าสุดระดับน้ำได้เริ่มลดลง แต่ยังมีบางจุดยังมีน้ำท่วมขัง ประมาณ ๒๐ - ๓๐ เซนติเมตร ซึ่งทางเทศบาลเมืองนครพนม ได้เร่งระบายน้ำลงสู่น้ำโขงให้เร็วที่สุด ป้องกันฝนตกลงมาซ้ำเกิดน้ำท่วมขังอีก พร้อมติดตั้งเครื่องสูบน้ำระบายลงสู่น้ำโขงตามจุดต่างๆ ป้องกันไม่ให้เกิดน้ำท่วมขังอีก (ไอ เอ็น เอ็น)

ฝนถล่มทั้งคืนปทุมธานีน้ำท่วมหลายจุด

พายุฝนถล่มมาตลอดทั้งคืน ทำน้ำท่วมปทุมธานี หลายจุด บางแห่งสูง ๒๐-๓๐ เซนติเมตร ชาวบ้านพ้อปัญหาซ้ำซาก - ระบายไม่ทันเหตุขยะอุดตันท่อ

หลังจากที่มีพายุฝนตกลงมาตลอดทั้งคืน ทำให้ถนนพหลโยธินขาออกช่องทางคู่ขนาน ตั้งแต่หน้าชุมชนสมบูรณ์พัฒนา ม.๑๖ ต.คูคต อ.ลำลูกกา จ.ปทุมธานี หน้าตลาดสี่มุมเมือง ทางเข้าหมู่บ้านสีวลี มีน้ำท่วมขังบนพื้นผิวถนนเป็นจำนวนมาก บางแห่งสูง ๒๐-๓๐ เซนติเมตร เพราะน้ำบริเวณดังกล่าวระบายไม่ทัน

จากการสอบถามประชาชนที่อยู่ใกล้เคียงที่เกิดเหตุบอกว่า ปัญหา น้ำท่วมถนนทางเข้าตลาดสี่มุมเมืองเป็นมาตั้งนานแล้ว และยังหาวิธีแก้ไขไม่ได้ ส่วนมากปัญหาจะเกิดจากท่อระบายน้ำอุดตันเพราะมีขยะเป็นจำนวนมาก ประกอบกับในหมู่บ้านได้สูบน้ำ ออกมาบนถนนทำให้ถนนมีน้ำท่วมแต่คืนนี้ฝนตกลงมาเรื่อยๆ น้ำบนถนนยังไม่สูงมาก แต่ถ้าฝนตกลงมาแรงติดต่อกันหลายชั่วโมง บริเวณดังกล่าวรถจักรยานยนต์ไม่สามารถที่จะผ่านไปได้ จึงอยากฝากให้หน่วยงานเข้ามาช่วยแก้ไขความเดือดร้อนของประชาชน (ไอ เอ็น เอ็น)

พิษฝนกระหน่ำกรุงน้ำท่วมขัง ๖ โรงเรียนสั่งปิด๑วัน

พิษจากฝนกระหน่ำกรุงเทพมหานคร และจังหวัดรอยต่อ ส่งผลให้โรงเรียนหลายแห่งถูกน้ำท่วมขัง ต้องสั่งปิดการเรียนการสอนแล้ว ๖ แห่ง ด้าน ม.รามคำแหง ประกาศเลื่อนเวลาสอบไปเป็น ๑๐.๐๐ น.

จากกรณีมีฝนตกลงมาอย่างหนักตลอดทั้งคืน ในเขตพื้นที่กรุงเทพมหานครและจังหวัดรอยต่อ อาทิ นนทบุรี และ สมุทรปราการ ส่งผลให้ถนนหลายสายมีน้ำท่วมขังรอการระบาย ล่าสุดมีรายงานว่า ขณะนี้มีโรงเรียน ๖ แห่งได้ประกาศหยุดการเรียนการสอนเป็นเวลา ๑ วัน ประกอบด้วย ๑.โรงเรียนราชวินิตบางแก้ว ๒.โรงเรียนสตรีวิทยา๒ ๓.โรงเรียนบดินทรเดชา (สิงห์ สิงหเสนี) ๔.โรงเรียนพิบูลอุปถัมภ์ ๕.โรงเรียนสาธิตมหาวิทยาลัยรามคำแหง และ ๖.โรงเรียนอมาตยกุล นอกจากนี้ ยังมีรายงานด้วยว่ามหาวิทยาลัยรามคำแหง ซึ่งจะมีการสอบกันในวันนี้ ได้ประกาศเลื่อนเวลาสอบไปเป็น ๑๐.๐๐ น. เนื่องจากมีน้ำท่วมขังและการจราจรติดขัด (เดลินิวส์)

ฝนตกหนักเมืองจันทบุรี ทำให้น้ำระบายไม่ทัน ท่วมถนนหลายสาย

ฝนตกหนักในเขตเทศบาลเมืองจันทบุรี ตลอดทั้งคืน ทำให้น้ำระบายไม่ทัน ท่วมถนนหลายสาย หลังฝนหยุดตกภายใน ๓๐ นาที เข้าสู่ภาวะปกติ

โดยเมื่อคืน และเช้าวันนี้ในพื้นที่จังหวัดจันทบุรี ได้เกิดฝนตกติดต่อกันหลายชั่วโมง ทำให้เกิดน้ำท่วมขังผิวจราจรหลายสาย เช่น ถนนสายเลียบริน ถนนสายท่าฉลอม ถนนสายรัษฎกต์ชุมพล รวมทั้งเกิดน้ำท่วมขังภายในตลาดสดเทศบาลเมืองจันทบุรี

โดยส่งผลกระทบต่อผู้ใช้รถใช้ถนนต้องขับช้าลง และส่งผลกระทบต่อพ่อค้าแม่ค้าที่มาตั้งร้านขายของต้องยกของไว้ในที่สูง บางร้านตั้งร้านขายกลางน้ำ ล่าสุด ฝนยังตกลงมาอย่างต่อเนื่อง ทำให้น้ำระบายไม่ทัน ทั้งนี้ สาเหตุหลักมาจากท่อน้ำมีขยะอุดตัน

ด้าน นางดาหวัน บุญการี อายุ ๔๐ ปี แม่ค้าร้านขายของชำในตลาดสวนมะม่วง กล่าวว่า ถ้าฝนตกหนักน้ำจะระบายไม่ทันทุกครั้ง สาเหตุน่าจะเกิดจากมีขยะอุดตันบริเวณปากท่อทำให้น้ำไหลลงช้าจึงอยากให้ทางเทศบาลเมืองจันทบุรี ได้เข้ามาแก้ไขปัญห เพราะปัญหาเช่นนี้มักจะเกิดขึ้นประจำเมื่อมีฝนตกหนักติดต่อกัน

ล่าสุด ฝนที่ตกเบาบางลงทำให้น้ำที่ท่วมขังถนน และตลาดสดเริ่มไหลลงท่อระบายน้ำ ทำให้อัตระดับน้ำค่อยๆ ลดลงอย่างต่อเนื่อง และคาดว่าจะกลับเข้าสู่ภาวะปกติอีกภายในเวลา ๓๐ นาทีนี้ (ผู้จัดการ)

สตูลฝนตกหนักท่วมถนน-บ้านพื้นที่ราบลุ่มต่ำ๒อ.

จ.สตูล ฝนตกหนักสะสมหลายวัน น้ำล้นตลิ่งท่วมถนนและบ้านเรือนพื้นที่ราบลุ่มต่ำใน ๒ อำเภอแล้ว ชาวบ้านต่างกังวล เร่งรีบเก็บสิ่งของที่จำเป็นขึ้นที่สูงแล้ว

ในพื้นที่หมู่ที่ ๒ บ้านย่านซื่อ ตำบลย่านซื่อ อำเภอควนโดน จ.สตูล และในพื้นที่หมู่ ๔,๕,๖,๗ ของตำบลฉลุง อำเภอเมืองเกิดน้ำท่วมฉับพลันจากสาเหตุน้ำได้ไหลล้นตลิ่งจากคลองคูสนและคลองฉลุงไหลเข้าท่วม เนื่องจากในพื้นที่จังหวัดสตูลมีฝนตกหนัก

ติดต่อกันหลายวัน ทำให้น้ำฝนสะสมในลำคลองเพิ่มปริมาณอย่างรวดเร็วโดยขณะนี้ชาวบ้านต่างกังวลเร่งรีบเก็บสิ่งของที่จำเป็น
ขึ้นที่สูงแล้ว รวมทั้งสภาพอากาศมีดีครึ้มฝนจะตกลงมาอีกครั้ง

ด้านนายชนะ ยากะจิ นายก อบต.ฉลุง ส่งทุกฝ่ายที่เกี่ยวข้องพร้อมทั้งเจ้าหน้าที่งานป้องกันของ อบต.ลงสำรวจพื้นที่
ผลกระทบและปักธงแดงเตือนภัยทันที และทำหนังสือแจ้งไปยังทางจังหวัดสตูลเพื่อเตรียมพร้อมรับมืออุทกภัยทันทีหากฝนตกหนัก
ลงมาอีกในวันนี้

ทั้งนี้สำนักงานป้องกันและบรรเทาสาธารณภัยจังหวัดสตูล เตรียมพร้อมรับมือปัญหาน้ำท่วมในขณะนี้และยืนยันว่า
หากฝนไม่ตกลงมาเพิ่มและน้ำทะเลไม่หนุน จะทำให้มวลน้ำหลากลดลงได้อย่างรวดเร็วเพราะทิศทางน้ำในพื้นที่ของจังหวัด
ไหลจากที่สูงลงทะเลในขณะบางที่จุดราบลุ่มต่ำโดยเฉพาะถนนทางเข้าตัวเมืองเส้นทางซ้ายมีน้ำไหลเข้าท่วมจึงต้องใช้ป้ายสีแดง
เตือนน้ำท่วม (ไอ เอ็น เอ็น)