



**รายงานการเฝ้าระวังติดตามสถานการณ์น้ำและความช่วยเหลือ  
ศูนย์ปฏิบัติการทรัพยากรธรรมชาติและสิ่งแวดล้อม (ด้านทรัพยากรน้ำ)  
กระทรวงทรัพยากรธรรมชาติและสิ่งแวดล้อม**



กองวิเคราะห์และประเมินสถานการณ์น้ำ กรมทรัพยากรน้ำ

โทรศัพท์ ๐ ๒๒๗๑ ๖๐๐๐ ต่อ ๖๔๔๕ โทรสาร ๐ ๒๒๗๘ ๖๖๒๙ www.dwr.go.th IDLine: mekhalawoc Email: mekhala@dwr.mail.go.th

รายงานฉบับที่ ๒๓๗/๒๕๖๗

เวลา ๐๘.๐๐ น.

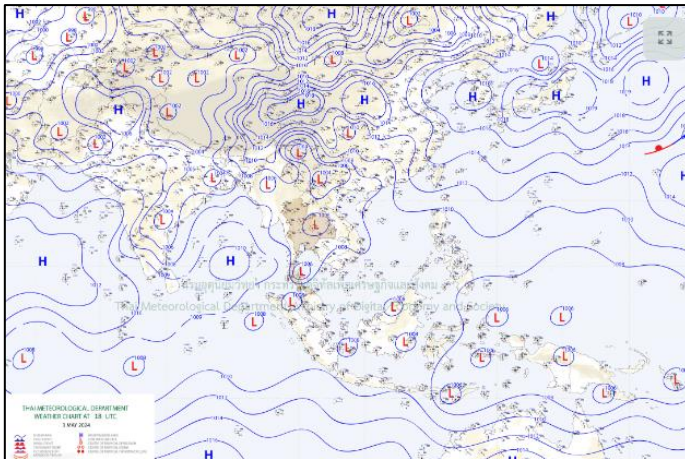
วันที่ ๔ พฤษภาคม ๒๕๖๗

เรียน รมว.ทส. เลขานุการ รมว.ทส. ที่ปรึกษา รมว.ทส. ปกท.ทส. รอง ปกท.ทส. อทน. อทบ. และหน่วยงานที่เกี่ยวข้อง

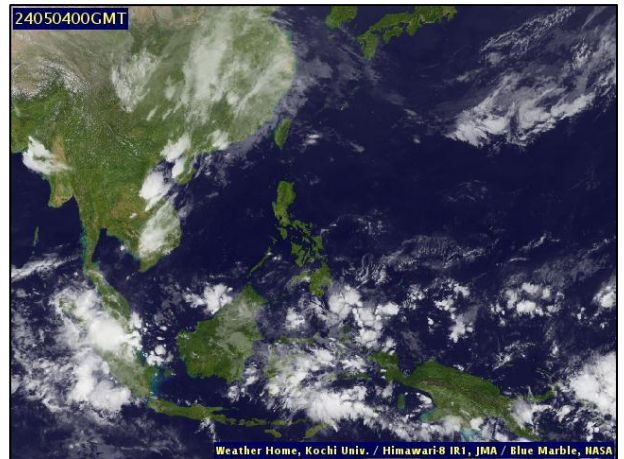
**๑. สถานะอากาศ เวลา ๐๕.๐๐ น. (กรมอุตุนิยมวิทยา)**

พยากรณ์อากาศ ๒๔ ชั่วโมงข้างหน้า ความกดอากาศต่ำเนื่องจากความร้อนปกคลุมประเทศไทยตอนบน ลักษณะเช่นนี้ทำให้ประเทศไทยมีอากาศร้อนถึงร้อนจัดโดยทั่วไป กับมีฟ้าหลัวในตอนกลางวัน ขอให้ประชาชนดูแลสุขภาพเนื่องจากสภาพอากาศที่ร้อนถึงร้อนจัด โดยหลีกเลี่ยงการทำงานหรือการประกอบกิจกรรมในที่โล่งแจ้งเป็นระยะเวลานานไว้ด้วย สำหรับคลื่นกระแสลมฝ่ายตะวันตกจากประเทศเมียนมาเคลื่อนผ่านปกคลุมภาคเหนือตอนบน และภาคตะวันออกเฉียงเหนือตอนบน ประกอบกับมีลมตะวันตกเฉียงใต้และลมใต้พัดปกคลุมประเทศไทยตอนบน ลักษณะเช่นนี้จะทำให้บริเวณดังกล่าวมีพายุฤดูร้อนเกิดขึ้น โดยมีลักษณะของพายุฝนฟ้าคะนอง ลมกระโชกแรง และลูกเห็บตก รวมถึงอาจมีฟ้าผ่าเกิดขึ้นได้ ขอให้ประชาชนระวังอันตรายจากพายุฝนฟ้าคะนอง ลมกระโชกแรง และลูกเห็บตก รวมถึงอันตรายจากฟ้าผ่าที่อาจเกิดขึ้นได้ โดยหลีกเลี่ยงการอยู่ในที่โล่งแจ้ง ใต้ต้นไม้ใหญ่ สิ่งปลูกสร้างและป้ายโฆษณาที่ไม่แข็งแรง สำหรับเกษตรกรควรเตรียมการป้องกันและระวังความเสียหายที่จะเกิดต่อผลผลิตทางการเกษตรไว้ด้วย

สำหรับลมตะวันตกเฉียงเหนือพัดปกคลุมทะเลอันดามัน โดยมีลมตะวันออกเฉียงใต้พัดปกคลุมอ่าวไทยและภาคใต้ ทำให้ภาคใต้ยังคงมีฝนฟ้าคะนองบางแห่ง ชาวเรือควรหลีกเลี่ยงการเดินทางในบริเวณที่มีฝนฟ้าคะนองไว้ด้วย

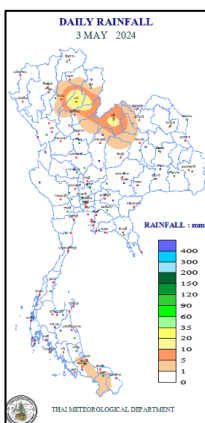


แผนที่อากาศ วันที่ ๔ พ.ค. ๒๕๖๗ เวลา ๐๑.๐๐ น.



ภาพถ่ายดาวเทียม วันที่ ๔ พ.ค. ๒๕๖๗ เวลา ๐๗.๐๐ น.

**๒. ปริมาณฝนสะสม ณ เวลา ๐๗.๐๐ น.(เมื่อวาน) - ๐๗.๐๐ น.(วันนี้) (กรมอุตุนิยมวิทยา)**



จุดตรวจวัด	ปริมาณฝน (มม.)
จ.สงขลา (สะเดา)	๔๗.๘
จ.อุตรดิตถ์	๔๖.๓
จ.นครพนม (สภข.)	๓๘.๘
จ.ขอนแก่น (ท่าพระ สภข.)	๒๘.๕
จ.เลย (สภข.)	๑๘.๕
จ.น่าน (สภข.)	๑๓.๐

๓. ปริมาณฝนสะสมของพื้นที่ลาดเชิงเขา ๑๒ ชม. ที่ผ่านมา (กรมทรัพยากรน้ำ)

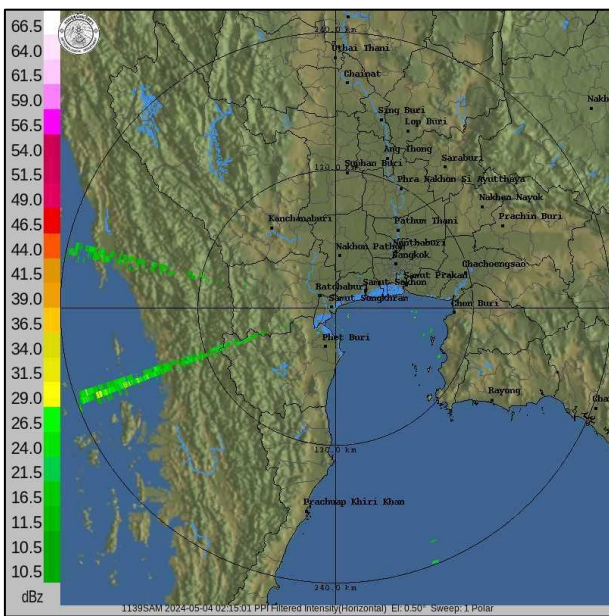
รหัสสถานี	จุดตรวจวัด	ปริมาณฝน (มม./๑๒ ชม.)
STN๐๓๔๘	บ้านบ่อหลวง ต.บ่อเกลือใต้ อ.บ่อเกลือ จ.น่าน	๕๒.๕
STN๐๔๖๘	บ้านสะไทย ต.วังสรรพรส อ.ขลุง จ.จันทบุรี	๔๕.๕
STN๑๓๐๖	บ้านแสะ ต.ควร อ.ปง จ.พะเยา	๔๔.๕
STN๑๒๕๐	บ้านแหน๒ ต.ผาตอ อ.ท่าวังผา จ.น่าน	๓๕.๐
STN๑๔๙๙	บ้านตีนตก ต.ศิลาแลง อ.ปัว จ.น่าน	๓๒.๐
STN๒๐๙๘	บ้านวังหิน ต.ทุ่งสัง อ.ทุ่งใหญ่ จ.นครศรีธรรมราช	๒๗.๕
STN๑๓๑๕	บ้านแม่ทะลาย ต.พระธาตุขิงแกง อ.จุน จ.พะเยา	๒๗.๐
STN๑๙๓๖	บ้านสบซุ่น ต.ป่าคา อ.ท่าวังผา จ.น่าน	๒๖.๕
STN๐๑๗๖	บ้านนาตอง ต.ช่อแฮ อ.เมืองแพร่ จ.แพร่	๒๕.๕
STN๐๗๑๗	บ้านหนองใหม่ ต.พงษ์ อ.สันติสุข จ.น่าน	๒๐.๐

๔. ค่าความชื้นในดิน (กรมทรัพยากรน้ำ/คณะกรรมการนิคมน้ำโขง)

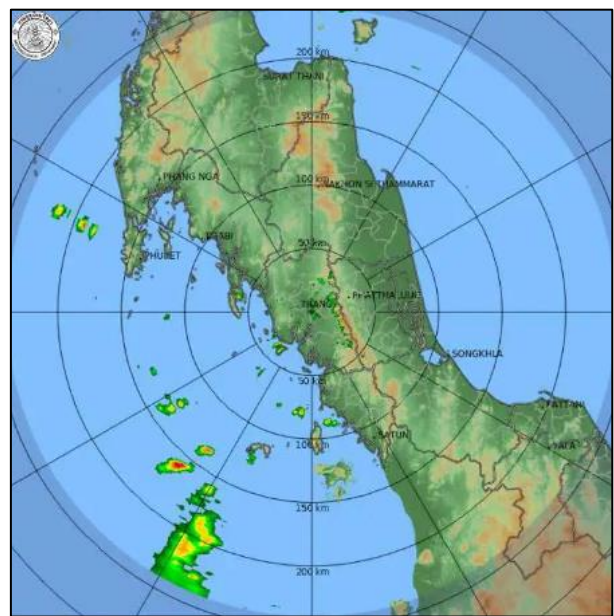
ภูมิภาค	ความชื้นในดิน [-] ๒๘ ก.พ. ๖๗	ความชื้นในดิน [-] ๒๘ มี.ค. ๖๗	แนวโน้ม
เหนือ	๐-๒๐	๒๐-๔๐	เพิ่มขึ้น
กลาง	๐-๒๐	๒๐-๔๐	เพิ่มขึ้น
ตะวันออกเฉียงเหนือ	๐-๒๐	๒๐-๔๐	เพิ่มขึ้น
ตะวันออก	๐-๒๐	๒๐-๔๐	เพิ่มขึ้น
ตะวันตก	๐-๒๐	๒๐-๔๐	เพิ่มขึ้น
ใต้	๔๐-๖๐	๒๐-๔๐	ลดลง

หมายเหตุ : ความชื้นในดิน ๐ หมายถึง ดินที่แห้งสนิท และ ๑๐๐ หมายถึง ดินที่อิ่มน้ำ

๕. เรดาร์ตรวจอากาศ ณ วันที่ ๔ พฤษภาคม ๒๕๖๗ (กรมอุตุนิยมวิทยา)



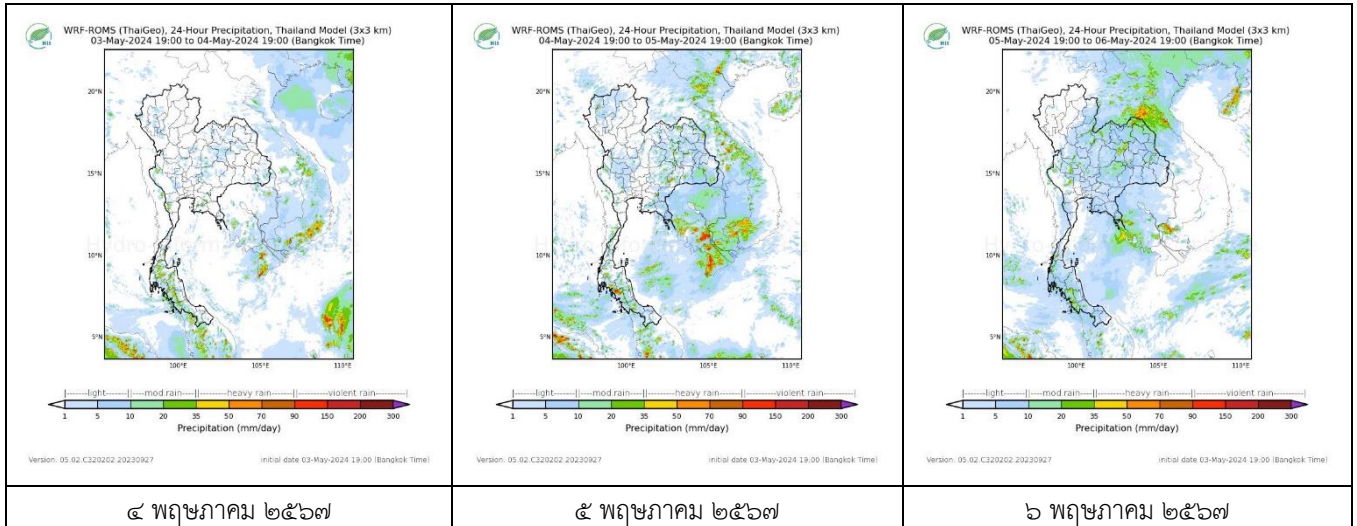
สถานีเชียงราย เวลา ๐๙.๑๕ น.



สถานีตรัง เวลา ๐๙.๑๕ น.

จากเรดาร์ตรวจอากาศพบกลุ่มเมฆฝนบริเวณภาคตะวันออก และภาคใต้ของประเทศไทย

**๖. แผนภาพคาดการณ์ฝนล่วงหน้า ๓ วัน (สถาบันสารสนเทศทรัพยากรน้ำ (องค์การมหาชน))**



**๗. สถานการณ์น้ำในแหล่งเก็บกักน้ำ ณ วันที่ ๓ พฤษภาคม ๒๕๖๗ (กรมชลประทาน กรมทรัพยากรน้ำ และสททช.)**

๗.๑ ปริมาณน้ำในอ่างฯ ๓๘,๙๖๕ ล้าน ลบ.ม. คิดเป็นร้อยละ ๕๕ (ปริมาณน้ำใช้การได้ ๑๕,๔๒๖ ล้าน ลบ.ม. คิดเป็นร้อยละ ๓๙) ปริมาณน้ำในอ่างฯ เทียบกับปี ๒๕๖๖ (๔๑,๐๘๐ ล้าน ลบ.ม. คิดเป็นร้อยละ ๕๘) น้อยกว่าปี ๒๕๖๖ จำนวน ๒,๑๑๖ ล้าน ลบ.ม. ปริมาณน้ำไหลลงอ่างฯ จำนวน ๑๐.๑๔ ล้าน ลบ.ม. ปริมาณน้ำระบายจำนวน ๑๒๕.๘๔ ล้าน ลบ.ม. สามารถรับน้ำได้อีก ๓๑,๙๖๒ ล้าน ลบ.ม.

อ่างเก็บน้ำ	ความจุที่ รณ. (ล้าน ลบ.ม.)	ปริมาณ น้ำในอ่าง		ปริมาณ น้ำใช้การได้		ปริมาณ น้ำไหลลงอ่าง		ปริมาณ น้ำระบาย		ปริมาณน้ำ รับได้อีก (ล้าน ม. <sup>๓</sup> ) (ความจุที่ รณ- ปริมาณน้ำ ปัจจุบัน)
		ปริมาณ (ล้าน ม. <sup>๓</sup> )	% น้ำ เก็บ กัก	ปริมาณ (ล้าน ม. <sup>๓</sup> )	% น้ำใช้ การ	วันนี้ (ล้าน ม. <sup>๓</sup> )	เมื่อวาน (ล้าน ม. <sup>๓</sup> )	วันนี้ (ล้าน ม. <sup>๓</sup> )	เมื่อวาน (ล้าน ม. <sup>๓</sup> )	
๑.ภูมิพล	๑๓,๔๖๒	๖,๖๑๓	๔๙	๒,๘๑๓	๒๙	๐.๐๐	๐.๐๐	๓๐.๐๐	๓๐.๐๐	๖,๘๔๙
๒.สิริกิติ์	๙,๕๑๐	๔,๐๙๘	๔๓	๑,๒๔๘	๑๙	๑.๐๗	๒.๘๒	๑๕.๐๑	๑๕.๑๕	๕,๔๑๒
๓.จุฬารามณ์	๑๖๔	๕๔	๓๓	๑๗	๑๓	๐.๑๖	๐.๐๐	๐.๖๘	๐.๐๐	๑๑๐
๔.อุบลรัตน์	๒,๔๓๑	๙๗๘	๔๐	๓๙๖	๒๑	๐.๐๐	๐.๐๐	๕.๐๖	๔.๐๑	๑,๔๕๓
๕.ลำปาว	๑,๙๘๐	๗๗๑	๓๙	๖๗๑	๓๖	๐.๐๐	๐.๐๐	๕.๕๙	๖.๐๘	๑,๒๐๙
๖.สิรินธร	๑,๙๖๖	๑,๐๘๒	๕๕	๒๕๑	๒๒	๐.๐๐	๐.๐๐	๓.๖๑	๓.๗๐	๘๘๔
๗.ป่าสักชลสิทธิ์	๙๖๐	๑๔๘	๑๕	๑๔๕	๑๕	๐.๐๐	๐.๐๐	๓.๔๖	๓.๔๖	๘๑๒
๘.ศรีนครินทร์	๑๗,๗๔๕	๑๒,๙๐๖	๗๓	๒,๖๔๑	๓๕	๒.๑๓	๐.๖๔	๑๗.๙๖	๑๗.๙๕	๔,๘๓๙
๙.วชิราลงกรณ	๘,๘๖๐	๕,๐๘๕	๕๗	๒,๐๗๓	๓๕	๐.๐๐	๐.๐๐	๑๗.๐๙	๑๗.๑๕	๓,๗๗๕
๑๐.ขุนด่านปราการชล	๒๒๔	๔๒	๑๙	๓๘	๑๗	๐.๐๐	๐.๐๐	๐.๑๒	๐.๕๓	๑๘๒
๑๑.รัชชประภา	๕,๖๓๙	๓,๗๔๕	๖๖	๒,๓๙๔	๕๖	๓.๓๘	๑.๙๕	๙.๙๙	๗.๑๖	๑,๘๙๔
๑๒.บางบาล	๑,๔๕๔	๑,๐๖๑	๗๓	๗๘๔	๖๗	๒.๐๓	๓.๓๙	๖.๐๕	๖.๐๓	๓๙๓

๗.๒ อ่างเก็บน้ำขนาดกลาง ๔๓๕ แห่ง มีปริมาณน้ำ ๒,๔๙๓ ล้าน ลบ.ม. (๔๖%) ปริมาณน้ำใช้การ ๒,๐๙๐ ล้าน ลบ.ม. (๔๒%)

๗.๓ แหล่งน้ำในพื้นที่นอกเขตชลประทาน ๑๐๒,๐๙๙ แห่ง มีปริมาณน้ำรวม ๔,๒๘๐ ล้าน ลบ.ม. (๕๐%)

๗.๔ แหล่งน้ำขนาดเล็กนอกเขตชลประทาน ๑๘๔ แห่ง ตรวจวัดโดยกรมทรัพยากรน้ำ เริ่มต้นฤดูแล้ง มีปริมาณน้ำ ๓๔๙.๐ ล้าน ลบ.ม. (๙๒%) ปริมาณน้ำปัจจุบัน ๒๑๙.๔ ล้าน ลบ.ม. (๕๘%)

ภูมิภาค	จำนวน (แห่ง)	ปริมาณรวม (ล้าน ลบ.ม.)	ปริมาณน้ำ (ล้าน ลบ.ม.)							
			เดือน						ปัจจุบัน	
			ต.ค. ๒๕๖๖	พ.ย. ๒๕๖๖	ธ.ค. ๒๕๖๖	ม.ค. ๒๕๖๗	ก.พ. ๒๕๖๗	มี.ค. ๒๕๖๗	๑ เม.ย. ๖๗	ร้อยละ
เหนือ	๑๗,๒๔๙	๙๙๒	๗๙๒	๙๒๗	๙๑๙	๘๗๖	๘๖๘	๘๕๑	๘๕๑	๘๕
ตะวันออกเฉียงเหนือ	๕๔,๕๔๗	๔,๓๘๒	๔,๑๐๓	๔,๒๖๖	๔,๐๖๐	๓,๗๓๗	๓,๖๐๙	๓,๖๐๙	๓,๖๐๙	๘๒
กลาง	๑๖,๓๖๗	๑,๕๗๔	๙๙๖	๑,๑๙๑	๑,๐๙๘	๙๙๑	๘๕๕	๗๘๘	๗๘๘	๕๐
ตะวันออกเฉียง	๗,๘๐๔	๙๙๒	๘๐๕	๘๗๒	๘๖๓	๗๘๘	๘๙๐	๘๙๐	๘๙๐	๘๙
ตะวันตก	๒,๕๐๖	๑๙๒	๕๘	๙๔	๑๐๓	๙๙	๙๙	๙๙	๙๙	๕๑
ใต้	๓,๖๒๖	๓๓๘	๑๙๑	๒๑๓	๒๙๐	๒๖๙	๒๘๕	๒๗๕	๒๗๕	๘๑
รวม	๑๐๒,๐๙๙.๐๐	๘,๔๗๐	๖,๙๔๕	๗,๕๖๓	๗,๓๓๓	๖,๗๖๐	๖,๖๐๖	๖,๕๑๒	๖,๕๑๒	๗๖

๘. สถานการณ์น้ำในประเทศ ณ วันที่ ๑ - ๔ พฤษภาคม ๒๕๖๗ (กรมชลประทาน)

สถานี	แม่น้ำ	อำเภอ	จังหวัด	ระดับตลิ่ง (ม.รทก.)	ระดับน้ำ (ม.รทก.)				แนวโน้ม	เปรียบเทียบระดับตลิ่ง
					พุด	พุดห้สดี	ศุกร์	เสาร์		
					๑ พ.ค.	๒ พ.ค.	๓ พ.ค.	๔ พ.ค.		
P.๑	ปิง	เมือง	เชียงใหม่	๓.๗๐	๑.๓๓	๑.๑๑	๐.๙๔	๑.๑๗	เพิ่มขึ้น	- ๒.๕๓
W.๑C	วัง	เมือง	ลำปาง	๕.๒๐	-๐.๘๒	-๐.๕๒	-๐.๒๖	-๐.๑๐	เพิ่มขึ้น	- ๕.๓๐
Y.๑๖	ยม	บางระกำ	พิษณุโลก	๗.๓๐	๒.๑๙	๑.๙๙	๑.๘๐	๑.๕๖	ลดลง	- ๕.๗๔
N.๗A	น่าน	เมือง	พิจิตร	๙.๘๗	๑.๕๘	๑.๔๙	๑.๓๖	๑.๓๐	ลดลง	- ๘.๕๗
C.๒	เจ้าพระยา	เมือง	นครสวรรค์	๒๕.๗๐	๑๗.๓๐	๑๗.๓๔	๑๗.๔๑	๑๗.๔๔	เพิ่มขึ้น	- ๘.๒๖
C.๑๓	เจ้าพระยา	สรรพยา	ชัยนาท	๑๖.๓๔	๕.๖๑	๕.๗๕	๕.๗๕	๕.๗๕	ทรงตัว	-๑๐.๕๙
M.๖A	มูล	สตึก	บุรีรัมย์	๗.๙๕	-๐.๓๕	-๐.๓๔	-๐.๓๓	-๐.๓๓	ทรงตัว	- ๘.๒๘
M.๑๙๑	ลำตะคอง	เมือง	นครราชสีมา	๓.๕๐	๐.๔๗	๐.๑๕	๐.๗๐	๐.๔๕	ลดลง	- ๓.๐๕
M.๗	มูล	เมือง	อุบลราชธานี	๗.๐๐	๑.๘๐	๑.๗๙	๑.๘๒	๑.๘๕	เพิ่มขึ้น	- ๕.๑๕
M.๖๙	ลำเซบก	ตระการพืชผล	อุบลราชธานี	๙.๗๐	๔.๒๔	๔.๔๑	๔.๔๘	๔.๕๑	เพิ่มขึ้น	- ๕.๑๙
X.๖๔	คลองท่ามะ	ท่ามะ	ชุมพร	๑๗.๑๓	๗.๕๔	๗.๕๔	๗.๕๔	๗.๕๔	ทรงตัว	- ๙.๕๙
X.๑๔๙	คลองกลาย	นบพิตำ	นครศรีธรรมราช	๓๓.๙๖	๒๗.๑๑	๒๗.๑๑	๒๗.๑๕	๒๗.๑๒	ลดลง	- ๖.๘๔
X.๒๗๔	แม่น้ำโก-ลก	แว้ง	นราธิวาส	๒๓.๕๐	๑๘.๑๙	๑๘.๑๘	๑๘.๑๗	๑๘.๑๘	เพิ่มขึ้น	- ๕.๓๒
X.๓๗A	แม่น้ำตาปี	พระแสง	สุราษฎร์ธานี	๑๑.๗๐	๔.๓๗	๔.๓๔	๔.๓๖	๔.๓๑	ลดลง	- ๗.๓๙

\*\*\* ยังไม่ได้รับรายงาน

๙. สถานการณ์น้ำในพื้นที่ลุ่มน้ำโขง ณ วันที่ ๔ พฤษภาคม ๒๕๖๗ (คณะกรรมการลุ่มน้ำโขง)

สถานี	ระดับอ้างอิง (ม.รทก.)	ระดับตลิ่ง (ม.)	ระดับน้ำ (ม.)					เปรียบเทียบระดับตลิ่ง (ม.)	ผลต่างของระดับน้ำ (ม.)		แนวโน้ม
			๓๐ เม.ย.	๑ พ.ค.	๒ พ.ค.	๓ พ.ค.	๔ พ.ค.		๓ วันย้อนหลัง	๕ วันย้อนหลัง	
อ.เชียงแสน จ.เชียงราย	๓๕๗.๑๑๐	๑๒.๘๐	๑.๔๙	๑.๓๙	๑.๓๖	๑.๔๘	๑.๔๓	-๑๑.๓๗	๐.๐๗	-๐.๐๖	ลดลง
อ.เชียงคาน จ.เลย	๑๙๔.๑๑๘	๑๖.๐๐	๓.๗๒	๔.๐๘	๓.๘๒	๓.๔๗	๓.๓๐	-๑๒.๗	-๐.๕๒	-๐.๔๒	ลดลง
อ.เมือง จ.หนองคาย	๑๕๓.๖๔๘	๑๒.๒๐	๐.๗๘	๐.๙๕	๑.๑๖	๑.๒๖	๑.๑๓	-๑๑.๐๗	-๐.๐๓	๐.๓๕	ลดลง
อ.เมือง จ.นครพนม	๑๓๒.๖๘๐	๑๒.๐๐	๑.๔๒	๑.๓๘	๑.๓๓	๑.๒๕	๑.๓๙	-๑๐.๖๑	๐.๐๖	-๐.๐๓	เพิ่มขึ้น
อ.เมือง จ.มุกดาหาร	๑๒๔.๒๑๙	๑๒.๕๐	๑.๘๖	๑.๘๑	๑.๘๘	๑.๗๙	๑.๗๕	-๑๐.๗๕	-๐.๑๓	-๐.๑๑	ลดลง
อ.โพนพิสัย จ.อุบลราชธานี	๘๙.๐๓๐	๑๔.๕๐	๒.๓๓	๒.๒๘	๒.๓๐	๒.๒๑	๒.๑๗	-๑๒.๓๓	-๐.๑๓	-๐.๑๖	ลดลง

\*\*\*ไม่มีสถานการณ์

### ๑๐. สถานการณ์เตือนภัย Early Warning ณ วันที่ ๔ พฤษภาคม ๒๕๖๗ (กรมทรัพยากรน้ำ)

การแจ้งเตือน	สถานี	การแจ้งเตือน	ช่วงเวลา
เตือนสีแดง (อพยพ)	-	-	-
เตือนสีเหลือง (เตือนภัย)	-	-	-
เตือนสีเขียว (เฝ้าระวัง)	-	-	-

\*\*\*ไม่มีสถานการณ์

#### ๑๑. พื้นที่ติดตามและเฝ้าระวังสถานการณ์ธรณีพิบัติภัย ณ วันที่ ๔ พฤษภาคม ๒๕๖๗ (กรมทรัพยากรธรณี)

เนื่องจากในพื้นที่เสี่ยงภัยแผ่นดินถล่มมีปริมาณน้ำฝนไม่ถึงเกณฑ์การเฝ้าระวัง ประกอบกับไม่มีพื้นที่คาดการณ์ปริมาณน้ำฝน ที่อาจก่อให้เกิดแผ่นดินถล่มล่วงหน้า จึงไม่มีพื้นที่ติดตามสถานการณ์ธรณีพิบัติภัยแผ่นดินถล่มและน้ำป่าไหลหลาก

#### ๑๒. เหตุการณ์วิกฤตน้ำปัจจุบัน ณ วันที่ ๔ พฤษภาคม ๒๕๖๗ [เวลา ๑๕.๐๐ น. (เมื่อวาน) - ๐๘.๐๐ น. (วันนี้)]

ไม่มีสถานการณ์

#### ๑๓. สถานการณ์ภาวะน้ำท่วม และสถานการณ์ฝนแล้ง/ฝนทิ้งช่วง ณ วันที่ ๔ พฤษภาคม ๒๕๖๗ (ปก.)

ไม่มีสถานการณ์

#### ๑๔. ลักษณะอากาศ ๗ วันข้างหน้า (ระหว่างวันที่ ๓ - ๙ พฤษภาคม ๒๕๖๗)

ในช่วงวันที่ ๓ - ๕ พ.ค. ๖๗ ความกดอากาศต่ำเนื่องจากความร้อนปกคลุมประเทศไทยตอนบน ลักษณะเช่นนี้ทำให้ประเทศไทยมีอากาศร้อนถึงร้อนจัดโดยทั่วไป กับมีฟ้าหลัวในตอนกลางวัน ในขณะที่ลมตะวันตกเฉียงใต้และลมใต้พัดปกคลุมประเทศไทยตอนบน ประกอบกับมีคลื่นกระแสลมฝ่ายตะวันตกพัดปกคลุมภาคเหนือตอนบนและภาคตะวันออกเฉียงเหนือตอนบน และส่วนในช่วงวันที่ ๖ - ๗ พ.ค. ๖๗ จะมีแนวพัดสอบของลมตะวันตกเฉียงใต้และลมใต้พัดปกคลุมบริเวณภาคตะวันออกเฉียงเหนือ ภาคตะวันออก ภาคกลาง และภาคเหนือตอนล่าง ในขณะที่ประเทศไทยตอนบนยังคงมีอากาศร้อนถึงร้อนจัด ทำให้บริเวณดังกล่าวมีพายุฤดูร้อนเกิดขึ้นหลายพื้นที่ โดยมีลักษณะของพายุฝนฟ้าคะนอง ลมกระโชกแรง ฟ้าผ่า และมีลูกเห็บตกบางพื้นที่ หลังจากนั้นในช่วงวันที่ ๘ - ๙ พ.ค. ๖๗ แนวพัดสอบของลมตะวันตกเฉียงใต้และลมใต้ยังคงพัดปกคลุมประเทศไทยตอนบน ทำให้บริเวณดังกล่าวยังคงมีฝนฟ้าคะนอง กับมีลมกระโชกแรงบางแห่ง รวมทั้งมีฝนตกหนักบางพื้นที่

สำหรับภาคใต้ ในช่วงวันที่ ๓ - ๕ พ.ค. ๖๗ สำหรับลมตะวันตกเฉียงเหนือและลมตะวันตกยังคงพัดปกคลุมทะเลอันดามัน ภาคใต้ และอ่าวไทย ทำให้บริเวณดังกล่าวยังคงมีฝนฟ้าคะนอง ส่วนในช่วงวันที่ ๖ - ๙ พ.ค. ๖๗ ลมตะวันออกเฉียงใต้พัดปกคลุมอ่าวไทย ภาคใต้ และทะเลอันดามัน ทำให้ภาคใต้มีฝนเพิ่มขึ้นและมีฝนตกหนักบางแห่ง

#### ๑๕. ความช่วยเหลือภัยแล้งสะสมของกรมทรัพยากรน้ำ

ความช่วยเหลือในพื้นที่ประสบปัญหาภัยแล้ง ตั้งแต่วันที่ ๑ ตุลาคม ๒๕๖๖ - ๓ พฤษภาคม ๒๕๖๗

หน่วยงาน	จังหวัด	ปริมาณการ สูบน้ำ (ลบ.ม.)	ปริมาณการ แจกจ่ายน้ำ สะอาด (ลิตร)	ประโยชน์ที่ได้รับ			
				อุปโภค-บริโภค		พื้นที่เกษตร (ไร่)	
				ครัวเรือน	ประชากร	ไร่	ชนิดพืช
สทน.๑	ลำปาง	-	๕๖๓,๒๓๐	๒๖,๐๗๗	๑๐๓,๒๙๖	-	-
	เชียงใหม่	-	๓๘,๕๙๖	๑,๙๓๐	๗,๗๑๙	-	-
	แม่ฮ่องสอน	-	๓๔,๕๗๕	๑,๗๒๙	๖,๙๑๕	-	-
	เชียงราย	๘๒๙,๐๐๐	๑๐๔,๒๗๕	๖,๕๖๙	๒๕,๘๕๕	-	-
	กำแพงเพชร	-	๖๑,๗๑๐	๓,๐๘๖	๑๒,๓๔๒	-	-
	ตาก	๑,๑๘๕,๐๐๐	-	-	-	๒,๐๐๐	นาข้าว
	ลำพูน	๗๖๒,๐๐๐	-	-	-	๒,๒๐๐	นาข้าว
สทน.๒	นครสวรรค์ (บึงฯ)	๙,๓๑๕,๐๐๐	-	๘๓๘	-	๘๑,๑๑๘	รักษาระบบนิเวศน์

	นครสวรรค์	๙,๔๓๖,๕๐๐	๓๐,๐๐๐	๙,๕๙๖	๒๒,๐๖๖	๗,๖๙๕	นาข้าว,อ้อย,ข้าวโพด,มะม่วง,กล้วย, ผักสวนครัว
	ปทุมธานี	๑,๗๗๑,๒๐๐	-	๖,๒๔๔	๑๖,๒๖๓	๑๓,๕๐๐	ข้าว,ฝรั่ง,ทุเรียน,มังคุด,กล้วย,ปาล์ม, ข้าว,ข้าวโพด
สท.๓	อุดรธานี	๑,๙๖๑,๙๒๘	๑๐๘,๐๐๐	๖,๒๙๖	๒๐,๘๘๙	๑,๙๙๐	นาข้าว
	บึงกาฬ	๔๖๐,๐๘๐	-	๓๐	๑๕๐	๒๕๐	นาข้าว
	หนองคาย	-	๑๐๒,๐๐๐	๔๕๐	๑,๘๐๐	-	
สท.๔	ขอนแก่น	๑,๒๕๐,๔๐๐	-	๑,๑๑๐	๓,๙๗๐	-	-
	กาฬสินธุ์	๙๓,๐๐๐	๙๖,๐๐๐	๙๙๙	๓,๒๓๑	-	
	มหาสารคาม	๗๕๖,๕๐๐	-	๒,๙๕๗	๑๐,๐๐๕	-	-
สท.๕	นครราชสีมา	๑,๒๒๔,๖๐๐	๓๖๗,๐๐๐	๖,๕๗๘	๒๑,๑๘๓	-	-
	บุรีรัมย์	๙๔,๐๐๐	๓๗๒,๐๐๐	๑,๗๐๘	๗,๕๑๔	-	
สท.๖	จันทบุรี	๘,๘๕๖,๐๐๐	๕๕๒,๐๐๐	๑,๓๒๕	๗,๘๖๓	๙,๕๐๐	ทุเรียน,เงาะ,มังคุด,ลองกอง, ยางพารา
	ระยอง	๓๑๕,๖๐๐	๗๖๒,๐๐๐	๑,๑๑๘	๒,๔๖๖	๒,๒๐๐	ทุเรียน,เงาะ,มังคุด
	ตราด	๗,๗๖๘,๔๐๐	-	๑,๔๑๕	๔,๔๘๑	๑๕,๔๒๗	ทุเรียน,เงาะ
สท.๗	ราชบุรี	๓๒๖,๔๓๐	๒๔,๐๐๐	๖๘๕	๒,๓๓๔	๔๐๐	นาข้าว,กวางตุ้ง,คะน้า,ข้าวโพด, ฝรั่ง,ชมพู่,มะพร้าว
	กาญจนบุรี	๑๐๐,๘๐๐	-	๒๕๘	๑,๕๐๐	-	
สท.๘	นครศรีธรรมราช	๓,๒๐๒,๙๘๓	-	๔,๗๘๐	๒๑,๓๘๕	๑๑๔,๒๕๐	ป่าเสม็ด,ป่ากระจุตหนู,ทุ่งหญ้า
	ยะลา	๖๒๒,๐๘๐	-	๖๕๐	๒,๕๐๐	๑,๕๐๐	นาข้าว
สท.๙	อุดรดิตถ์	-	๕๔๔,๗๘๐	๑,๘๖๑	๕,๔๐๗	-	-
	น่าน	-	๓๐,๖๐๐	-	๖๐	-	-
	พิษณุโลก	๔๒๘,๘๘๐	-	๑๑๕	๔๒๒	๒๐๑	คะน้า,ถั่ว,มะเขือเปาะ,พริก,กระเทียม บวบ,น้ำเต้า,กล้วย, มะม่วงโหระพา, ผักชีลาว,ผักเชียงดา
	สุโขทัย	๑,๒๑๐,๕๐๐	-	๑,๕๗๐	๔,๖๔๐	๑๒,๒๘๐	นาข้าว,ข้าวโพด,ยาสูบ,ถั่วเหลือง
	แพร่	๑,๕๙๖,๔๘๐	-	๑,๒๒๓	๓,๗๗๕	๔,๐๙๖	ข้าวโพด,ยาสูบ,พริกขอส,แตงกวา, นาข้าว
สท.๑๐	สุราษฎร์ธานี	๒,๖๖๕,๖๐๐	๗๑๔,๐๐๐	๖,๔๐๒	๑๖,๔๗๖	๑๒๕,๔๐๐	ปาล์ม,น้ำมัน
	ชุมพร	๕๗๒,๘๐๐	-	๙,๒๑๑	๑๗,๓๗๐	๗๗,๕๐๐	ทุเรียน/กาแฟ/ยางพารา/ปาล์ม/น้ำมัน
	กระบี่	๓๘๗,๒๐๐	๑,๕๔๐	๑,๗๒๒	๔,๑๐๐	๘๐๐	ปาล์ม,น้ำมัน
สท.๑๑	อำนาจเจริญ	๑๓๙,๕๐๐	-	๑,๘๘๐	๖,๐๓๙	-	-
	อุบลราชธานี	๗๗,๖๖๐	-	๔๓๔	๑,๘๖๑	-	-
	๓๔ จังหวัด	๕๗,๔๑๐,๑๒๑	๔,๕๐๖,๓๐๖	๑๑๐,๘๔๔	๓๖๕,๘๗๗	๔๗๒,๓๐๗	-

จึงเรียนมาเพื่อโปรดทราบ

นายภาคล ถาวรฤชรัตน์  
อธิบดีกรมทรัพยากรน้ำ  
ประธานคณะกรรมการศูนย์ปฏิบัติการ  
ทรัพยากรธรรมชาติและสิ่งแวดล้อม (ด้านทรัพยากรน้ำ)