

สรุปสถานการณ์น้ำของประเทศ วันที่ ๒๖ พฤษภาคม ๒๕๖๐

๑. ฝน การคาดการณ์ปริมาณฝน (มิลลิเมตร) เดือน พฤษภาคม มิถุนายน และกรกฎาคม ๒๕๖๐ เปรียบเทียบกับค่าปกติ (ค่าปกติ = ค่าเฉลี่ยฝนในคาบ ๓๐ ปี (๒๕๒๔ - ๒๕๕๓)) มีรายละเอียดตามตาราง/

ภาค/เดือน (ปริมาณฝนคาดการณ์)	พฤษภาคม		มิถุนายน		กรกฎาคม	
	ค่าประมาณ (มม.)	ความหมาย	ค่าประมาณ (มม.)	ความหมาย	ค่าประมาณ (มม.)	ความหมาย
เหนือ	๑๖๐ - ๒๐๐ มม.	ใกล้เคียงค่าปกติ	๑๕๐ - ๑๘๐ มม.	สูงกว่าค่าปกติเล็กน้อย	๑๖๐ - ๒๐๐ มม.	ใกล้เคียงค่าปกติ
ตะวันออกเฉียงเหนือ	๑๗๐ - ๒๑๐ มม.	ใกล้เคียงค่าปกติ	๑๘๐ - ๒๓๐ มม.	ใกล้เคียงค่าปกติ	๑๙๐ - ๒๓๐ มม.	ใกล้เคียงค่าปกติ
กลาง	๑๗๐ - ๒๑๐ มม.	สูงกว่าค่าปกติเล็กน้อย	๑๓๐ - ๑๗๐ มม.	ใกล้เคียงค่าปกติ	๑๕๐ - ๑๘๐ มม.	ใกล้เคียงค่าปกติ
ตะวันออกเฉียงใต้	๒๒๐ - ๒๗๐ มม.	สูงกว่าค่าปกติเล็กน้อย	๒๔๐ - ๒๙๐ มม.	ใกล้เคียงค่าปกติ	๒๕๐ - ๓๐๐ มม.	ใกล้เคียงค่าปกติ
ภาคใต้ฝั่งตะวันออก	๑๒๐ - ๑๖๐ มม.	สูงกว่าค่าปกติเล็กน้อย	๙๐ - ๑๓๐ มม.	ใกล้เคียงค่าปกติ	๑๐๐ - ๑๕๐ มม.	ใกล้เคียงค่าปกติ
ภาคใต้ฝั่งตะวันตก	๓๐๐ - ๔๐๐ มม.	สูงกว่าค่าปกติเล็กน้อย	๒๗๐ - ๓๕๐ มม.	ใกล้เคียงค่าปกติ	๓๑๐ - ๔๑๐ มม.	ใกล้เคียงค่าปกติ
กรุงเทพฯ และปริมณฑล	๒๒๐ - ๒๗๐ มม.	ใกล้เคียงค่าปกติ	๑๕๐ - ๑๘๐ มม.	ใกล้เคียงค่าปกติ	๑๖๐ - ๒๐๐ มม.	สูงกว่าค่าปกติเล็กน้อย

ที่มาข้อมูล : กรมอุตุนิยมวิทยา พยากรณ์อากาศ ๓ เดือน (http://www.tmd.go.th/month_forecast.php)

ปริมาณฝน ณ วันที่ ๒๕ พฤษภาคม ๒๕๖๐	หน่วย	เหนือ	กลาง	ตอนเฉียงเหนือ	ตะวันออก	ตะวันตก	ใต้	ทั้งประเทศ
ฝนสูงสุด ๒๔ ชม.	มม.	๔๑.๔	๑๑๙.๐	๑๖๕.๔	๙๘.๙	๖๓.๐	๓๓.๓	๑๖๕.๔
สถานีอุตุนิยมวิทยา		กำแพงเพชร	กรุงเทพฯ บางนา สกษ.	นครพนม	จันทบุรี	อุ้มผาง สกษ.	เพชรบุรี	นครพนม
ฝนสะสมปี ๕๙	มม.	๓๗๘.๘	๑๔๗.๕	๒๓๐.๒	๒๓๔.๕	๑๔๗.๑	๓๓๑.๙	๒๕๙.๒
		+๑๕๘.๐	+๑๑๑.๕	+๑๗๕.๔	+๒๖๕.๕	+๑๑๖.๒	+๗๕๙.๐	+๓๐๖.๒
ฝนสะสมปี ๖๐	มม.	๓๓๖.๘	๒๘๘.๙	๔๐๕.๖	๕๐๐.๐	๒๖๓.๓	๑๐๘๙.๙	๕๓๕.๔
		+๔๗.๖	+๑๔๑.๔	+๑๗๕.๔	+๕๓๖.๕	+๑๑๖.๒	+๗๕๙.๐	+๒๗๖.๒
ฝนสะสม ๓๐ ปี	มม.	๒๕๒.๑	๒๒๗.๘	๒๙๙.๒	๓๘๐.๒	๒๓๖.๖	๔๘๖.๗	๓๒๕.๑

ที่มาข้อมูล : กรมอุตุนิยมวิทยา สรุปลักษณะอากาศรายวัน (<http://www.tmd.go.th/climate/climate.php>)

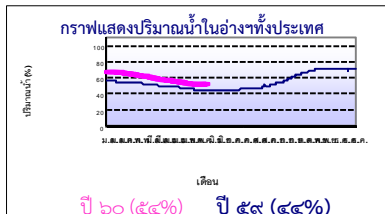
ปริมาณฝนสูงสุด ๒๔ ชม.เพิ่มเติม กรมอุตุนิยมวิทยาได้รายงานเพิ่มเติมโดยการบันทึกของเจ้าหน้าที่เป็นรายวัน ณ เวลา ๐๗.๐๐ น.ของวันนี้ ปริมาณฝนสูงสุดเท่ากับ ๑๘๕.๗ มม. ที่ อ.บางพลี จ.สมุทรปราการ

๒. น้ำในอ่างเก็บน้ำขนาดใหญ่



ปริมาณน้ำในอ่าง	หน่วย	เหนือ	กลาง	ตอนเฉียงเหนือ	ตะวันออก	ตะวันตก	ใต้	ทั้งประเทศ
น้ำในอ่างปี ๕๙	ล้าน(ลบ.ม) %	๗,๙๙๙ ๓๒%	๓๒๓ ๒๔%	๒,๒๔๘ ๒๗%	๓๖๕ ๒๔%	๑๕,๔๐๔ ๕๘%	๔,๙๒๙ ๖๐%	๓๑,๓๐๗ ๔๔%
น้ำในอ่างปี ๖๐	ล้าน(ลบ.ม) %	๑๐,๙๕๔ ๔๔%	๔๒๑ ๓๑%	๓,๖๐๖ ๔๓%	๔๖๑ ๓๐%	๑๖,๖๕๕ ๖๓%	๕,๘๒๙ ๗๑%	๓๘,๐๒๒ ๕๕%
๒๕ พ.ค. ๖๐		+๒๖%	+๗%	+๑๖%	+๖%	+๕%	+๑๑%	+๑๐%
น้ำในอ่างปี ๕๙	ล้าน(ลบ.ม) %	๑๓,๖๖๐ ๕๘%	๔๗๗ ๓๕%	๓,๓๐๕ ๔๓%	๕๓๖ ๕๐%	๑๙,๑๒๘ ๗๒%	๖,๓๐๗ ๗๗%	๔๓,๔๑๔ ๖๓%
๒๕ พ.ค. ๕๙		-๑๔%	-๔%	+๐%	-๒๐%	-๙%	-๖%	-๙%

ที่มาข้อมูล : กรมชลประทาน ตารางสรุปข้อมูลอ่างขนาดใหญ่ทั่วประเทศ (http://water.rid.go.th/flood/flood/res_table.htm)



หมายเหตุ ๑. อ่างที่มีปริมาณน้ำต่ำกว่า ๕๐% ของความจุมี ๒๒ อ่าง คือ ๑.แม่กวาง (๑๕%) ๒.คลองสี่อีด (๑๘%) ๓.นฤปดินทรจินดา (๒๐%) ๔.ป่าสัก (๒๑%) ๕.ลำตะคอง (๒๒%) ๖.ขุนด่านฯ (๒๒%) ๗.ลำแจะ (๒๘%) ๘.แม่จัด (๓๐%) ๙.ลำปาว (๓๒%) ๑๐.ประแสร์ (๓๕%) ๑๑.แควน้อย (๓๕%) ๑๒.น้ำพุง (๓๙%) ๑๓.มูลบน (๔๐%) ๑๔.แก่งกระจาน (๔๑%) ๑๕.ภูมิพล (๔๒%) ๑๖.ห้วยหลวง (๔๓%) ๑๗.ลำพระเพลิง (๔๔%) ๑๘.ปราณบุรี (๔๔%) ๑๙.น้ำอูน (๕๕%) ๒๐.วีรราชกรณ (๕๖%) ๒๑.สิรินธร (๕๗%) และ ๒๒.สิริกิติ์ (๕๙%)

๒. อ่างที่มีปริมาณน้ำเก็บกักตั้งแต่ ๘๐% ของความจุ - ไม่มี -

๓. สรุปสถานการณ์น้ำในแม่น้ำและลุ่มน้ำสำคัญ

กรมชลประทาน : (<http://www.rid.go.th/๒๐๑๙/>)

- สรุปสถานการณ์น้ำทั่วประเทศ (ศูนย์ประมวลวิเคราะห์สถานการณ์น้ำ: สรุปสถานการณ์น้ำประจำวัน) (๒๕ พ.ค.๖๐) : สถานีน้ำท่าที่อยู่ในเกณฑ์น้ำน้อย ได้แก่ สถานี P.๑ เชียงใหม่ สถานี P.๑A จ.กำแพงเพชร, สถานี P.๑๗ จ.นครสวรรค์, สถานี W.๔A จ.ตาก, สถานี Y.๑ C จ.แพร่, สถานี N.๑ จ.น่าน, สถานี N.๕A จ.พิษณุโลก, สถานี Kgt.๑๐ จ.สระแก้ว, สถานี M.๙ จ.ศรีสะเกษ, สถานี M.๖A จ.บุรีรัมย์, สถานี Kgt.๓ จ.ปราจีนบุรี และสถานี X.๑๕๘ จ.ชุมพร สถานีน้ำท่าที่อยู่ในเกณฑ์ปกติ ได้แก่ สถานี Y.๑๖ จ.พิษณุโลก, สถานี N.๖๗ จ.นครสวรรค์, สถานี M.๗ จ.อุบลราชธานี และสถานี X.๓๗A จ.สุราษฎร์ธานี สถานีน้ำท่าที่อยู่ในเกณฑ์น้ำมาก ได้แก่ สถานี X.๑๑๙A จ.นราธิวาส แนวโน้มระดับน้ำ แม่น้ำปิง แม่น้ำวัง แม่น้ำยม แม่น้ำพระสุทัย แม่น้ำบางปะกง และแม่น้ำท่าเสา มีแนวโน้มระดับน้ำลดลง แม่น้ำมูล มีแนวโน้มระดับน้ำทรงตัว แม่น้ำน่าน แม่น้ำตาปี และแม่น้ำโก-ลก มีแนวโน้มระดับน้ำเพิ่มขึ้น

กรมทรัพยากรน้ำ : (<http://www.dwr.go.th/home>)

สำนักวิจัย พัฒนา และอุทกวิทยา (<http://division.dwr.go.th/brdh/>)

- ระบบปฏิบัติการเฝ้าระวัง และเตือนภัยล่วงหน้า น้ำหลาก - ดินถล่ม (Early Warning) ณ วันที่ ๒๕ พ.ค. ๖๐ : สถานีที่อยู่ในเกณฑ์เฝ้าระวัง ได้แก่ จ.ศรีสะเกษ ที่บ้านเขานาคือ ต.ปรีอใหญ่ อ.อุษันต์ เดือนด้วยน้ำฝน ฝนสะสม ๑๒ ชม.ณ เวลา ๐๐.๑๖ น. เท่ากับ ๙๒.๕ มม.

- สถานการณ์น้ำในแม่น้ำโขง (MRC: Mekong River Commission) ณ วันที่ ๒๒ พ.ค. ๖๐ ที่สถานีเชียงแสน เชียงคาน หนองคาย นครพนม มุกดาหาร และโขงเจียม วัดระดับน้ำได้ ๓.๙๐, ๘.๑๖, ๕.๘๐, ๔.๙๕, ๕.๓๒ และ ๓.๙๐ เมตร ตามลำดับ เปรียบเทียบกับตลิ่ง มีค่าเท่ากับ -๘.๙๐, -๗.๘๘, -๖.๔๐, -๗.๕๕, -๗.๖๘ และ -๑๐.๖๐ เมตร ตามลำดับ แนวโน้มระดับน้ำท่า สถานีเชียงแสน เชียงคาน และหนองคาย มีแนวโน้มระดับน้ำลดลง สถานีนครพนม มุกดาหาร และโขงเจียม มีแนวโน้มระดับน้ำเพิ่มขึ้น

ศูนย์ป้องกันวิกฤติน้ำ (<http://mekhala.dwr.go.th/main/>) และ line:รายงานสถานการณ์น้ำ : ระบบติดตามและเฝ้าระวังสถานการณ์น้ำ ประกอบด้วย

- โครงการสำรวจติดตั้งระบบตรวจวัดสถานภาพน้ำทางไกลอัตโนมัติ (ในลุ่มน้ำ) ได้แก่

- สถานการณ์น้ำของสถานีโทรมาตรลุ่มน้ำเจ้าพระยา (ณ วันที่ ๒๕ พ.ค.๖๐) ลุ่มน้ำเจ้าพระยา ปัจจุบันสถานการณ์น้ำในลำน้ำโดยทั่วไปยังคงอยู่ในภาวะปกติ (ระดับน้ำต่ำกว่าระดับตลิ่งต่ำสุด) แต่มีบางพื้นที่มีระดับน้ำลดลงกว่าเมื่อวาน

- สถานการณ์น้ำของสถานีโทรมาตรลุ่มน้ำยม-น่าน (ณ วันที่ ๒๕ พ.ค.๖๐) ลุ่มน้ำยม-น่าน ปัจจุบันสถานการณ์น้ำ อยู่ในภาวะปกติ (ระดับน้ำต่ำกว่าระดับตลิ่งต่ำสุด) ระดับน้ำในลำน้ำยม และระดับน้ำลำน้ำน่าน ส่วนใหญ่มีแนวโน้ม**ทรงตัว**
- สถานการณ์น้ำของสถานีโทรมาตรลุ่มน้ำบางปะกง-ปราจีนบุรี (ณ วันที่ ๒๕ พ.ค.๖๐) ลุ่มน้ำบางปะกง ปัจจุบันสถานการณ์น้ำในลำน้ำโดยทั่วไปยังคงอยู่ในภาวะ**ปกติ** (ระดับน้ำต่ำกว่าระดับตลิ่งต่ำสุด) ระดับน้ำในลำน้ำส่วนใหญ่มีแนวโน้ม**ลดลง**
- สถานการณ์น้ำของสถานีโทรมาตรลุ่มน้ำโขง ชี มูล (ณ วันที่ ๒๒ พ.ค.๖๐) ลุ่มน้ำโขง ชี มูล ปัจจุบันสถานการณ์น้ำในลำน้ำโดยทั่วไปยังคงอยู่ในภาวะ**ปกติ** (ระดับน้ำต่ำกว่าระดับตลิ่งต่ำสุด) ระดับน้ำในลำน้ำส่วนใหญ่มีแนวโน้ม**เพิ่มขึ้น**
- สถานการณ์น้ำของสถานีโทรมาตรลุ่มน้ำทะเลสาบสงขลา (ณ วันที่ ๒๕ พ.ค.๖๐) ลุ่มน้ำทะเลสาบสงขลา ปัจจุบันสถานการณ์น้ำในลำน้ำโดยทั่วไปยังคงอยู่ในภาวะ**ปกติ** (ระดับน้ำต่ำกว่าระดับตลิ่งต่ำสุด) ระดับน้ำในลำน้ำส่วนใหญ่มีแนวโน้ม**ลดลง**
- โครงการจัดตั้งศูนย์ปฏิบัติการและข้อมูลเพื่อการบริหารจัดการทรัพยากรน้ำ ได้แก่
- สถานการณ์น้ำจากการเชื่อมโยงสัญญาณภาพจากกล้อง CCTV ณ วันที่ ๒๕ พ.ค.๖๐ : สถานการณ์น้ำทั่วไปอยู่ในเกณฑ์**ปกติ** โดยมีสถานีที่อยู่ในเกณฑ์**เพิ่มขึ้น** คือ ที่สถานีสะพานเฉลิมพระเกียรติ ร.๙ ๗๒ พรรษา อ.บางมูลนาก จ.พิจิตร

๔. พายุหมุน (อุตุนิยมวิทยา) – ไม่มี -

๕. สถานการณ์น้ำ กรมชลประทาน (๒๕ พ.ค.) สถานการณ์น้ำท่วม ได้แก่ **จ.พิษณุโลก** : เกิดเมื่อวันที่ ๑๕-๑๘ พ.ค.ระดับน้ำลดลงบางส่วน ไหลลงคลองธรรมชาติและแม่น้ำยมสายเก่า ซึ่งรับน้ำมาจากสุโขทัย ทำให้ลำน้ำยมสายเก่าทำให้ลำน้ำยมสายเก่า มีปริมาณน้ำเพิ่มขึ้นเอ่อท่วมบ้านเรือนราษฎรในพื้นที่ต.ท่าช้าง วังวน ทองแถม อ.พรมพิราม, ต.ชุมแสงสงคราม อ.บางระกำ ปัจจุบันระดับน้ำทรงตัว บางพื้นที่ระดับน้ำได้มีการลดลงแล้ว หากไม่มีฝนตกในพื้นที่เพิ่มเติมสถานการณ์จะกลับเข้าสู่ภาวะปกติภายใน ๕ - ๗ วัน **จ.สุโขทัย** : เกิดเมื่อวันที่ ๑๖-๑๗ พ.ค. เนื่องจากน้ำจากพื้นที่ตอนบน พุ่งทะเลหลงและอ.พรมพิรามทำให้อ.พรมพิรามมีพื้นที่น้ำท่วมที่ อ.ศรีมดเป็นบริเวณกว้าง โดยบริเวณน้ำท่วมเป็นพื้นที่ลุ่มต่ำนอกเขตชลประทาน น้ำส่วนนี้จะไหลลงแม่น้ำยม น้ำในแม่น้ำยม ระบายได้ช้าเนื่องจากในฤดูแล้งเกษตรกรได้ไปสร้างทำนบดินปิดกั้นลำน้ำยมตอนล่างเพื่อเก็บน้ำไว้ใช้ ปัจจุบันระดับน้ำมีแนวโน้มลดลง หากไม่มีฝนตกในพื้นที่เพิ่มเติมสถานการณ์จะเข้าสู่ภาวะปกติภายใน ๔-๕ วัน **จ.นครสวรรค์** เกิดเมื่อวันที่ ๑๖-๑๘ พ.ค. และปัจจุบันมี น้ำหลากจากเทือกเขาเพชรบูรณ์ ทำให้เกิดน้ำท่วมในพื้นที่เพาะปลูกของเกษตรกรในเขต อ.ชุมแสง ได้แก่ ต.หนองกระเจา ,มะมิ่ง ,และพิบูล ซึ่งเป็นที่ลุ่มต่ำแอ่งกระทะ ได้แก่ พื้นที่การเกษตร ต.บางเคียน และพิบูล อ.ชุมแสง ระดับน้ำท่วมสูงประมาณ ๑-๒ เมตร ระดับน้ำท่วมในพื้นที่มีแนวโน้มลดลง หากไม่มีฝนตกในพื้นที่เพิ่มเติมสถานการณ์จะกลับเข้าสู่ภาวะ ปกติภายใน ๓ - ๕ วัน **จ.สกลนคร** เกิดเมื่อ ๒๒-๒๓ พ.ค. สภาพน้ำเอ่อล้นตลิ่งลำน้ำยมเข้าท่วมพื้นที่การเกษตรริมลำน้ำยมในเขต ต.ทรายมูล และพันนา อ.สว่างแดนดิน ระดับน้ำในพื้นที่มีแนวโน้มลดลง หากไม่มีฝนตกในพื้นที่เพิ่มเติมสถานการณ์จะเข้าสู่ภาวะปกติภายใน ๑-๒ วัน **สถานการณ์วิกฤติน้ำ** (ข่าวปัจจุบัน) **กรุงเทพฯ** ผู้ว่าฯ ลงพื้นที่ติดตามการแก้ไขปัญหาน้ำเน่ารั่วระบาย บริเวณซอยอินทรภรณ์ เขตวังทองหลาง พร้อมกับ เปิดเผยว่า การแก้ไขปัญหาน้ำและน้ำเน่าระบาย บริเวณซอยอินทรภรณ์ เขตหลักสี่ และบริเวณซอยอินทรภรณ์ เขตวังทองหลาง ซึ่งบริเวณซอยอินทรภรณ์นี้ไม่ได้แห้งเป็นปกติ ส่วนบริเวณซอยอินทรภรณ์ขณะนี้ได้เร่งระบายน้ำลงสู่คลองเจ้าคุณสิงห์ เหตุที่น้ำระบายช้าๆ เนื่องจากเมื่อคืนระดับน้ำในคลองสูง ประกอบกับฝนตกหนักต่อเนื่อง ๖-๗ ชั่วโมง ปริมาณฝนที่วัดได้ ๑๖๕ มม. จึงทำให้การระบายน้ำเป็นไปได้ช้า อย่างไรก็ตาม ได้ใช้เครื่องผลักดันน้ำเพื่อเร่งระบายน้ำบนพื้นที่ผิวจราจร ขณะนี้เหลืออยู่ประมาณ ๑๐ ซม. รถยนต์สามารถวิ่งได้แล้ว คาดว่าไม่เกิน ๑ ชั่วโมง ระดับน้ำบนพื้นผิวจราจรจะแห้งเป็นปกติ ขณะที่บริเวณถนนรัชดาภิเษก หน้าศาลอาญาปริมาณน้ำลดลงแล้ว ซึ่งทางเจ้าหน้าที่จาก กทม.ได้ทำการระบายออกจากผิวถนน จะเหลือเพียงฝั่งถนนรัชดาที่น้ำเข้าและขาออกที่ยังคงมี ท่วมสูงประมาณ ๑๕ ซม. ทุกช่องจราจร ส่งผลให้การจราจรติดขัดและมีท้ายแถวสะสมยาวเนื่องจากรถเคลื่อนตัวได้ช้า **จ.นนทบุรี** หลังจากสายฝนได้ตกไปปรายลงมาถึงดิน ส่งผลให้ถนนสายหลักของ จ.นนทบุรี เช่น ถนนติวานนท์ รามวงค์วาน รัตนธิเบศร์ และนครอินทร์ มีการจราจรติดขัด เพราะมีน้ำท่วมขังที่รอการระบาย โดยเฉพาะถนนรามวงค์วาน ช่วงตั้งแต่สี่แยกแครายมุ่งหน้าแยกพงษ์เพชรเข้าสู่กรุงเทพมหานคร มีปริมาณรถมาก และบวกกับน้ำท่วมขัง ทำให้การจราจรติดขัดเคลื่อนตัวช้า นอกจากนั้น ตามซอยและชุมชนต่างๆ ในบริเวณใกล้เคียง น้ำได้ท่วมถนนทางเดินสร้างปัญหาให้ประชาชนที่ใช้เป็นเส้นทางสัญจรเข้าออกอีก **จ.ปทุมธานี** พายุฝนตกลงมาตลอดทั้งคืน ทำให้น้ำไหลบ่ามาจากจ.พิจิตร เข้าท่วมมาข้าว ๑,๕๐๐ ไร่ ที่ อ.ชุมแสง เบื้องต้น นายอำเภอชุมแสง จึงได้ประสานขอเครื่องสูบน้ำจากทางชลประทานจ.นครสวรรค์และ มณฑลทหารบกที่ ๓๑ พร้อมกันนี้ผู้อำนวยการโครงการชลประทานนครสวรรค์ ก็ได้สั่งการให้เจ้าหน้าที่ชลประทานนครสวรรค์ นำเครื่องสูบน้ำจำนวน ๓ เครื่อง ไปติดตั้งช่วยเหลือเกษตรกร ที่หมู่ ๑๓,๑๔ ต.บางเคียน อ.ชุมแสง อีกด้วย **จ.จันทบุรี** ได้เกิดฝนตกติดต่อกันนานหลายชั่วโมง ทำให้เกิดน้ำท่วมขังผิวการจราจรหลายสาย เช่น ถนนสายเสียบเนิน ถนนสายท่าแฉลบ ถนนสายรักษาศักดิ์ศรีชุม รวมทั้งเกิดน้ำท่วมขังภายในตลาดสดเทศบาลเมืองจันทบุรี ส่งผลกระทบต่อผู้ใช้รถใช้ถนนต้องขับซิวรถช้าลง และส่งผลกระทบต่อร้านค้าที่แม่ค้าที่มั่งคั่งร้านขายของต้องยกของไว้ในที่สูง บางร้านตั้งต้องร้านขายกลางน้ำ ล่าสุดฝนยังตกลงมาอย่างต่อเนื่อง ทั้งนี้ สาเหตุหลักมาจากท่อน้ำมีขยะอุดตันทำให้ระบายไม่ทัน **จ.นครพนม** เกิดฝนตกลงมาอย่างหนัก ตั้งแต่ช่วงเวลา ๐๑.๐๐ น. ที่ผ่านมา ระยะเวลาติดต่อกันเกือบ ๕ ชั่วโมง จนกระทั่งถึงเช้ายังไม่หยุด ทำให้เกิดน้ำท่วมขังตามถนนสายต่างๆ และชุมชนในเขตเทศบาลเมืองนครพนม โดยเฉพาะถนนอภิบาลบัญชา มีระดับน้ำท่วมขังสูงมาก บางจุดเกือบ ๔๐ - ๕๐ ซม. เนื่องจากน้ำไหลระบายลงสู่น้ำโขงไม่ทันสร้างความเดือดร้อนให้กับชาวบ้านในพื้นที่ น้ำทะเลก็เข้าท่วมร้านค้า รวมถึงพื้นที่ตลาดสด ในเขตเทศบาลเมืองนครพนม และมีรถยนต์ถูกน้ำท่วมได้รับความเสียหาย ไปจนถึงธุรกิจผู้ประกอบการร้านค้า ต่างๆ ถูกน้ำทะเลท่วมถึง สิ่งของเสียหาย เบื้องต้นทางเทศบาลเมืองได้ระดมติดตั้งเครื่องสูบน้ำ นำมาติดตั้งตามจุดต่างๆ เพื่อเร่งระบายน้ำลงสู่แม่น้ำโขง ล่าสุดระดับน้ำได้เริ่มลดลง แต่ยังมีบางจุดยังมีน้ำท่วมขัง ประมาณ ๒๐ -๓๐ ซม. ซึ่งทางเทศบาลเมืองนครพนม ได้เร่งระบายน้ำลงสู่แม่น้ำโขงให้เร็วที่สุด ป้องกันฝนตกลงมาซ้ำเกิดน้ำท่วมซ้ำอีก พร้อมติดตั้งเครื่องสูบน้ำระบายลงสู่แม่น้ำโขงตามจุดต่างๆ ป้องกันไม่ให้เกิดน้ำท่วมซ้ำอีก **จ.ขอนแก่น** ผู้ว่าฯ กล่าวว่า จากพายุฝนที่ตกลงมาอย่างหนักอย่างต่อเนื่อง ตลอดทั้งสัปดาห์ที่ผ่านมา ส่งผลต่อปริมาณน้ำที่ไหลลงความจุอ่างของเขื่อนอุบลรัตน์อย่าง

๖. คาดการณ์สภาพอากาศ ๗ วัน (กรมอุตุนิยมวิทยา) ในช่วงวันที่ ๒๕-๓๑ พ.ค. ทั่วทุกภาคของประเทศไทยจะมีฝนเพิ่มมากขึ้น และมีฝนตกหนักถึงหนักมากบางแห่ง ส่วนคลื่นลมบริเวณทะเลอันดามันตอนบนจะกำลังแรงขึ้น โดยมีคลื่นสูง ๒-๓ เมตร เว้นแต่ในช่วงวันที่ ๒๗-๒๘ พ.ค. ภาคเหนือ ภาคตะวันออกเฉียงเหนือ และภาคกลาง จะมีฝนตกหนักลดลง

๗. พื้นที่ที่ควรเฝ้าระวังเดือนกุมภาพันธ์ถึงกุมภาพันธ์ (น้ำท่วม ภัยแล้ง) NASA (๒๔ ชั่วโมง): รายงานพื้นที่ที่อาจเกิดน้ำท่วม (๒๕ พ.ค.) ได้แก่ ภาคเหนือ คือ จ.เชียงใหม่ ลำปาง พะเยา สุโขทัย พิษณุโลก ตาก กำแพงเพชร และเพชรบูรณ์ **ภาคกลาง** คือ จ.นครสวรรค์ อุทัยธานี ชัยนาท ลพบุรี สระบุรี สิงห์บุรี อ่างทอง นครนายก พระนครศรีอยุธยา ปทุมธานี นนทบุรี นครปฐม สุพรรณบุรี กรุงเทพฯ สมุทรปราการ สมุทรสงคราม สมุทรสาคร กาญจนบุรี และราชบุรี **ภาคตะวันออกเฉียงเหนือ** คือ จ.เลย อุดรธานี บึงกาฬ สกลนคร นครพนม ชัยภูมิ นครราชสีมา บุรีรัมย์ สุรินทร์ ศรีสะเกษ และอุบลราชธานี **ภาคตะวันออก** คือ จ.ปราจีนบุรี ฉะเชิงเทรา สระแก้ว ระยอง ชลบุรี จันทบุรี และตราด **ภาคใต้** คือ จ.เพชรบุรี **กรมอุตุนิยมวิทยา** ได้มีประกาศ “ฝนตกหนักถึงหนักมากบริเวณประเทศไทยตอนบน และคลื่นลมแรงบริเวณทะเลอันดามัน (มีผลกระทบถึงวันที่ ๒๕ พ.ค.๖๐) ฉบับที่ ๘ ลว. ๒๕ พ.ค.๖๐ เวลา ๑๑.๐๐ น. โดยสรุปว่า ในช่วงวันที่ ๒๕-๒๘ พ.ค. ประเทศไทยจะมีฝนตกชุกหนาแน่นกับมีฝนตกหนักถึงหนักมากบางพื้นที่ โดยจะได้รับผลกระทบ ดังนี้: **วันที่ ๒๕ พ.ค.:** ภาคตะวันออกเฉียงเหนือ ได้แก่ จ.เลย หนองบัวลำภู อุดรธานี นครพนม สกลนคร ขอนแก่น มหาสารคาม กาฬสินธุ์ ยโสธร ร้อยเอ็ด อุบลราชธานี ศรีสะเกษ สุรินทร์ บุรีรัมย์ นครราชสีมา และชัยภูมิ, **ภาคเหนือ** ได้แก่ จ.เชียงใหม่ เชียงราย ลำพูน ลำปาง พะเยา แพร่ น่าน อุดรดีดล สุโขทัย พิษณุโลก พิจิตร เพชรบูรณ์ และกำแพงเพชร, **ภาคกลาง** ได้แก่ จ.ราชบุรี สุพรรณบุรี กาญจนบุรี อุทัยธานี ชัยนาท นครสวรรค์ ลพบุรี สระบุรี และพระนครศรีอยุธยา รวมทั้งกรุงเทพมหานครและปริมณฑล **วันที่ ๒๖-๒๘ พ.ค.:** ภาคตะวันออกเฉียงเหนือ ได้แก่ จ.ชัยภูมิ นครราชสีมา บุรีรัมย์ สุรินทร์ ศรีสะเกษ และอุบลราชธานี, **ภาคเหนือ** ได้แก่ จ.แม่ฮ่องสอน เชียงใหม่ เชียงราย ลำพูน ลำปาง สุโขทัย พิษณุโลก พิจิตร กำแพงเพชร และตาก, **ภาคกลาง** ได้แก่ จ.อุทัยธานี ชัยนาท สุพรรณบุรี กาญจนบุรี ราชบุรี สมุทรสงคราม สมุทรสาคร รวมทั้งกรุงเทพมหานครและปริมณฑล, **สำหรับภาคตะวันออกและภาคใต้** จะมีฝนตกต่อเนื่องตลอดช่วง โดยมีฝนตกหนักถึงหนักมากบางพื้นที่ ในจ.นครนายก ปราจีนบุรี สระแก้ว ฉะเชิงเทรา ชลบุรี ระยอง จันทบุรี ตราด ระนอง พังงา ภูเก็ต กระบี่ ตรัง และสตูล ขอให้ประชาชนบริเวณดังกล่าวระวังอันตรายจากฝนตกหนักถึงหนักมากที่อาจทำให้มีน้ำท่วมฉับพลันและน้ำป่าไหลหลากที่จะเกิดขึ้นไว้ด้วย

รายงานสรุปสภาพน้ำในอ่างเก็บน้ำขนาดใหญ่และขนาดกลาง

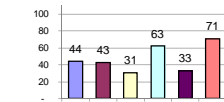
รายงานสถานการณ์ ณ. วันที่ 25 พฤษภาคม 2560

ปริมาณน้ำในอ่างที่ใช้การได้ในสัปดาห์นี้ + มากกว่า / - น้อยกว่า สัปดาห์ก่อน

301.75 ล้าน ลบ.ม.

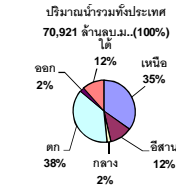
สรุปสถานการณ์ปริมาณน้ำในอ่างเก็บน้ำที่ใช้ในกิจกรรมทั่วประเทศ น้อยกว่าปริมาณน้ำไหลเข้าอ่าง เมื่อเทียบกับสัปดาห์ที่ผ่านมา สถานการณ์อยู่ระหว่างเก็บกักน้ำ

% ปริมาณน้ำรวมแต่ละภาคปัจจุบัน



สรุปสถานการณ์ปริมาณน้ำในอ่างฯ

คงที่	2	อ่าง
ลดลง	11	อ่าง
เพิ่มขึ้น	25	อ่าง



ปริมาณน้ำรวมทั้งหมด
ทั่วประเทศปัจจุบัน
ใน ปี 60 และ ปี 59

วันที่ 25 พฤษภาคม 2560 เท่ากับ
38,022 ล้าน ลบ.ม. หรือ เท่ากับ
54%

วันที่ 25 พฤษภาคม 2559 เท่ากับ
31,317 ล้าน ลบ.ม. หรือ เท่ากับ
44%

ภาค	สถานการณ์ปริมาณน้ำในอ่าง				ปริมาณน้ำ เปลี่ยนแปลง (ล้าน ม.³)	สถานะ
	ลดลง (แห่ง)	คงที่ (แห่ง)	เพิ่มขึ้น (แห่ง)	รวม (แห่ง)		
ภาคเหนือ	1	-	6	7	213.00	ปริมาณน้ำในอ่างเก็บน้ำเพิ่มขึ้น
ภาคตะวันออกเฉียงเหนือ	3	-	9	12	183.00	ปริมาณน้ำในอ่างเก็บน้ำเพิ่มขึ้น
ภาคกลาง	-	1	2	3	5.00	ปริมาณน้ำในอ่างเก็บน้ำเพิ่มขึ้น
ภาคตะวันออก	2	-	-	2	-48.00	ปริมาณน้ำในอ่างเก็บน้ำลดลง
ภาคตะวันออก	3	1	6	10	6.75	ปริมาณน้ำในอ่างเก็บน้ำเพิ่มขึ้น
ภาคใต้	2	-	2	4	-58.00	ปริมาณน้ำในอ่างเก็บน้ำลดลง
รวมทั้งประเทศ	11	2	25	38	301.75	ปริมาณน้ำในอ่างเก็บน้ำเพิ่มขึ้น

ภาค อ่างเก็บน้ำ เชื้อน	ความจุ ที่ รวม. (ล้าน ม.³)	ปริมาณน้ำ ที่ใช้งาน ไม่ได้ (ล้าน ม.³)	ใช้การ ได้จริง (ล้าน ม.³)	ปริมาณน้ำรวม		ปัจจุบัน วันที่ 25 พฤษภาคม 2560				สัปดาห์ก่อน วันที่ 19 พฤษภาคม 2560				ปริมาณน้ำ + เพิ่มขึ้น - ลดลง (ล้าน ม.³)	สถานการณ์ ในอ่าง			
				วันที่ 25 พฤษภาคม 2559	%	ปริมาณน้ำรวม		ปริมาณน้ำใช้การได้จริง		ปริมาณน้ำรวม		ปริมาณน้ำใช้การได้จริง						
						ปริมาณน้ำรวม (ล้าน ม.³)	%	ปริมาณน้ำรวม (ล้าน ม.³)	%	ปริมาณน้ำรวม (ล้าน ม.³)	%	ปริมาณน้ำรวม (ล้าน ม.³)	%					
ภาคเหนือ (7)																		
1	ภูมิพล (2)	ดาก	13,462	3,800	9,662	4,052	30%	5,681	42%	1,881	14%	5,535	41%	1,735	13%	146.00	เพิ่มขึ้น	
2	สิริกิติ์ (2)	อุดรดิตถ์	9,510	2,850	6,660	3,617	38%	4,636	49%	1,786	19%	4,621	49%	1,771	19%	15.00	เพิ่มขึ้น	
3	แม่จัน	เชียงใหม่	265	12	253	29	11%	82	31%	70	26%	90	34%	78	29%	-8.00	ลดลง	
4	แม่กวง	เชียงใหม่	263	14	249	24	9%	39	15%	25	10%	37	14%	23	9%	2.00	เพิ่มขึ้น	
5	กัวลม	ลำปาง	106	3	103	18	17%	79	75%	76	72%	69	65%	66	62%	10.00	เพิ่มขึ้น	
6	กัวลอม	ลำปาง	170	6	164	17	10%	108	64%	102	60%	103	61%	97	57%	5.00	เพิ่มขึ้น	
7	ผดุง	พิษณุโลก	939	43	896	242	26%	329	35%	286	30%	286	30%	243	26%	43.00	เพิ่มขึ้น	
	รวมภาคเหนือ		34,85%	24,715	6,728	17,987	7,999	32%	10,954	44%	4,226	17%	10,741	43%	4,013	16%	213.00	เพิ่มขึ้น
ภาคตะวันออกเฉียงเหนือ (12)																		
8	ห้วยหลวง	อุดรธานี	136	7	129	14	10%	59	43%	52	38%	58	43%	51	38%	1.00	เพิ่มขึ้น	
9	น้ำพอง	สกลนคร	520	45	475	143	28%	236	45%	191	37%	215	41%	170	33%	21.00	เพิ่มขึ้น	
10	น้ำพอง (2)	สกลนคร	165	8	157	37	22%	64	39%	56	34%	61	37%	53	32%	3.00	เพิ่มขึ้น	
11	จำปาศักดิ์	ชัยภูมิ	164	37	127	54	33%	93	57%	56	34%	92	56%	55	34%	1.00	เพิ่มขึ้น	
12	อุบลรัตน์ (2)	ขอนแก่น	2,431	581	1,850	520	21%	1,267	52%	686	28%	1,110	46%	529	22%	157.00	เพิ่มขึ้น	
13	ลำปาว	กาฬสินธุ์	1,980	100	1,880	325	16%	625	32%	525	27%	582	29%	482	24%	43.00	เพิ่มขึ้น	
14	ลำคอง	นครราชสีมา	314	22	292	73	23%	68	22%	46	15%	69	22%	47	15%	-1.00	ลดลง	
15	ลำพระเพลิง	นครราชสีมา	155	1	154	22	14%	68	44%	67	43%	65	42%	64	41%	3.00	เพิ่มขึ้น	
16	มูลขาม	นครราชสีมา	141	7	134	34	24%	57	40%	50	35%	58	41%	51	36%	-1.00	ลดลง	
17	ลำตะของ	นครราชสีมา	275	7	268	51	19%	78	28%	71	26%	77	28%	70	25%	1.00	เพิ่มขึ้น	
18	ลำน้ำมูล	บุรีรัมย์	121	3	118	57	47%	61	50%	58	48%	60	50%	57	47%	1.00	เพิ่มขึ้น	
19	สิรินธร (2)	อุบลราชธานี	1,966	831	1,135	918	47%	930	47%	99	5%	976	50%	145	7%	-46.00	ลดลง	
	รวมภาคตะวันออกเฉียงเหนือ		11.80%	8,369	1,649	6,720	2,248	27%	3,606	43%	1,957	23%	3,424	41%	1,774	21%	183.00	เพิ่มขึ้น
ภาคกลาง (3)																		
20	ป่าสักชลสิทธิ์	ลพบุรี	960	3	957	222	23%	198	21%	195	20%	198	21%	195	20%	-	คงที่	
21	ห้วยเสลา	อุทัยธานี	160	17	143	43	27%	87	54%	70	44%	85	53%	68	43%	2.00	เพิ่มขึ้น	
22	กระเสียว	สุพรรณบุรี	240	40	200	58	24%	136	57%	96	40%	133	55%	93	39%	3.00	เพิ่มขึ้น	
	รวมภาคกลาง		1.92%	1,360	60	1,300	323	24%	421	31%	361	27%	416	31%	356	26%	5.00	เพิ่มขึ้น
ภาคตะวันออก (2)																		
23	ศรีนครินทร์ (2)	กาญจนบุรี	17,745	10,265	7,480	11,707	66%	12,613	71%	2,348	13%	12,620	71%	2,355	13%	-7.00	ลดลง	
24	วชิราลงกรณ (2)	กาญจนบุรี	8,860	3,012	5,848	3,697	42%	4,042	46%	1,030	12%	4,083	46%	1,071	12%	-41.00	ลดลง	
	รวมภาคตะวันออก		37.51%	26,605	13,277	13,328	15,404	58%	16,655	63%	3,378	13%	16,703	63%	3,426	13%	-48.00	ลดลง
ภาคใต้ (4)																		
25	ขุนด่าน	นครนายก	224	5.00	219	59	26%	49	22%	44	20%	50	22%	45	20%	-1.00	ลดลง	
26	คลองสิชล	ฉะเชิงเทรา	420	30.00	390	72	17%	75	18%	45	11%	75	18%	45	11%	-	คงที่	
27	บางพระ (3)	ชลบุรี	117	12.00	105	20	17%	69	59%	57	49%	68	58%	56	48%	1.00	เพิ่มขึ้น	
28	หนองปลาไหล (3)	ระยอง	164	13.75	150	75	46%	107	65%	93	57%	101	62%	87	53%	6.00	เพิ่มขึ้น	
29	ประแสร์ (3)	ระยอง	295	20.00	275	139	47%	103	35%	83	28%	98	33%	78	26%	5.00	เพิ่มขึ้น	
30	มาบประชัน (3)	ระยอง	17	0.72	16	8	47%	9	52%	8	48%	8	51%	7.69	46%	0.25	เพิ่มขึ้น	
31	หนองค้อ (3)	ระยอง	21	1.00	20	2	11%	10	47%	9	43%	11	50%	9.59	45%	-0.43	ลดลง	
32	ดอกกรวย (3)	ระยอง	79	3.00	76	16	20%	51	65%	48	61%	50	62%	46.53	59%	1.94	เพิ่มขึ้น	
33	คลองใหญ่ (3)	ระยอง	45	3.00	42	22	49%	27	59%	24	53%	25	55%	22.06	49%	1.99	เพิ่มขึ้น	
34	นกกินหินจันทรา	ปราจีนบุรี	295	19.00	276	-	0%	58	20%	39	13%	66	22%	47.00	16%	-8.00	ลดลง	
	รวมภาคใต้		2.37%	1,678	107	1,570	414	25%	558	33%	451	27%	552	33%	444	26%	6.75	เพิ่มขึ้น
ภาคใต้ (4)																		
35	แก่งกระจาน	เพชรบุรี	710	65	645	204	29%	290	41%	225	32%	289	41%	224	32%	1.00	เพิ่มขึ้น	
36	ปราณบุรี	ประจวบคีรีขันธ์	391	18	373	54	14%	172	44%	154	39%	171	44%	153	39%	1.00	เพิ่มขึ้น	
37	รัชชประภา (2)	สุราษฎร์ธานี	5,639	1,352	4,287	3,995	71%	4,255	75%	2,903	51%	4,298	76%	2,946	52%	-43.00	ลดลง	
38	บางยาง (2)	ยะลา	1,454	276	1,178	676	46%	1,112	76%	836	57%	1,129	78%	853	59%	-17.00	ลดลง	
	รวมภาคใต้		11.55%	8,194	1,711	6,483	4,929	60%	5,829	71%	4,118	50%	5,887	72%	4,176	51%	-58.00	ลดลง
	รวมทั้งประเทศ		100%(38)	70,921	23,532	47,388	31,317	44%	38,022	54%	14,491	20%	37,722	53%	14,189	20%	301.75	เพิ่มขึ้น

ที่มาข้อมูล : ตารางสรุปสภาพน้ำในอ่างเก็บน้ำขนาดใหญ่ทั่วประเทศ และตารางสรุปสภาพน้ำในอ่างเก็บน้ำภาคตะวันออก กรมชลประทาน

หมายเหตุ :

- อ่างเก็บน้ำขนาดใหญ่ หมายถึง อ่างเก็บน้ำที่มีความจุตั้งแต่ 100 ล้าน ลบ.ม. ขึ้นไป
- เป็นอ่างเก็บน้ำอยู่ในความรับผิดชอบของการไฟฟ้าฝ่ายผลิตแห่งประเทศไทย (10) นอกนั้นอยู่ในความรับผิดชอบของกรมชลประทาน (28)
- เป็นอ่างเก็บน้ำขนาดกลางที่มีความสำคัญต่อการอุตสาหกรรมและการประปาฯ ของลุ่มน้ำชายฝั่งทะเลตะวันออก
- ที่มา : กรมชลประทาน และการไฟฟ้าฝ่ายผลิตแห่งประเทศไทย
- จังหวัดที่มีอ่างเก็บน้ำขนาดใหญ่มีจำนวน 26 จังหวัด ไม่มี 50 จังหวัด

รท. หมายถึง ระดับเก็บกักของอ่าง



ศูนย์เผยแพร่



ศูนย์ป้องกันกักตุนน้ำ กรมทรัพยากรน้ำ

ลำดับของเขื่อนตามความจุ

1.ศรีนครินทร์ 2.ภูมิพล 3.สิริกิติ์ 4.วชิราลงกรณ 5.รัชชประภา

6.ลุมพินี 7.สิรินธร 8.บางยาง 9.ลำปาว 10.ป่าสัก

ลำดับของเขื่อนตามปริมาณน้ำใช้การได้

1.ภูมิพล 2.ศรีนครินทร์ 3.สิริกิติ์ 4.วชิราลงกรณ 5.รัชชประภา

6.ลำปาว 7.ลุมพินี 8.บางยาง 9.สิรินธร 10.ป่าสัก