



รายงานการเฝ้าระวังติดตามสถานการณ์น้ำและความช่วยเหลือ
ศูนย์ปฏิบัติการทรัพยากรธรรมชาติและสิ่งแวดล้อม (ด้านทรัพยากรน้ำ)
กระทรวงทรัพยากรธรรมชาติและสิ่งแวดล้อม



กองวิเคราะห์และประเมินสถานการณ์น้ำ กรมทรัพยากรน้ำ

โทรศัพท์ ๐ ๒๒๗๑ ๖๐๐๐ ต่อ ๖๔๔๕ โทรสาร ๐ ๒๒๗๘ ๖๖๒๙ www.dwr.go.th IDLine: mekhalawoc Email: mekhala@dwr.mail.go.th

รายงานฉบับที่ ๒๔๕/๒๕๖๗

เวลา ๑๕.๐๐ น.

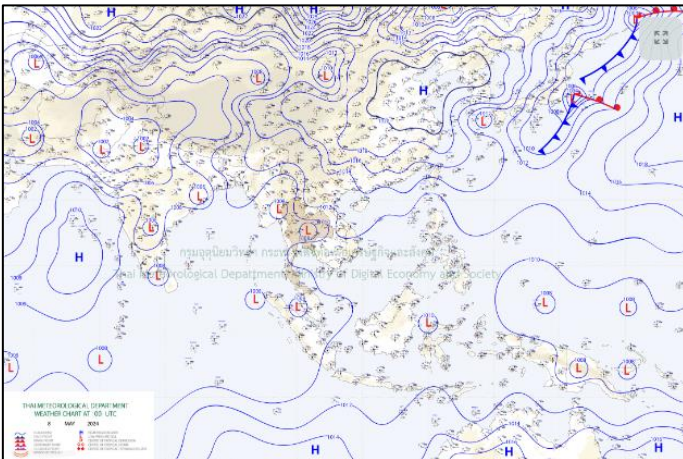
วันที่ ๘ พฤษภาคม ๒๕๖๗

เรียน รมว.ทส. เลขาธิการ รมว.ทส. ที่ปรึกษา รมว.ทส. ปกท.ทส. รอง ปกท.ทส. อทน. อทบ. และหน่วยงานที่เกี่ยวข้อง

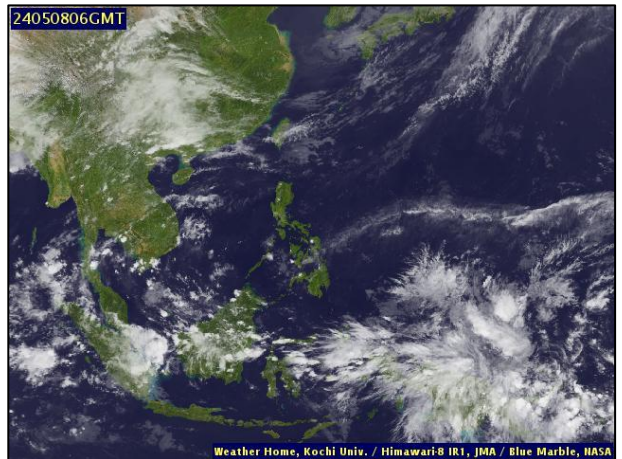
๑. สภาวะอากาศ เวลา ๑๑.๐๐ น. (กรมอุตุนิยมวิทยา)

พยากรณ์อากาศ ๒๔ ชั่วโมงข้างหน้า แนวพัดสอบของลมตะวันออกเฉียงใต้และลมใต้พัดปกคลุมภาคเหนือ และภาคกลางตอนบน ลักษณะเช่นนี้ทำให้บริเวณดังกล่าวมีฝนฟ้าคะนอง ลมกระโชกแรง และมีฝนตกหนักบางแห่ง ขอให้ประชาชนบริเวณภาคเหนือระวังอันตรายจากฝนฟ้าคะนอง ลมกระโชกแรง โดยหลีกเลี่ยงการอยู่ในที่โล่งแจ้ง ใต้ต้นไม้ใหญ่ สิ่งปลูกสร้าง และป้ายโฆษณาที่ไม่แข็งแรง สำหรับเกษตรกรควรเตรียมการป้องกันและระวังความเสียหายที่จะเกิดต่อผลผลิตทางการเกษตรและอันตรายต่อสัตว์เลี้ยงไว้ด้วย รวมทั้งระวังอันตรายจากฝนตกหนักและฝนที่ตกสะสมซึ่งอาจทำให้เกิดน้ำท่วมฉับพลัน และเพิ่มความระมัดระวังในการสัญจรผ่านบริเวณที่มีฝนฟ้าคะนองไว้ด้วย

สำหรับลมตะวันออกเฉียงใต้พัดปกคลุมทะเลอันดามัน ภาคใต้ และอ่าวไทย ทำให้ภาคใต้มีฝนฟ้าคะนองบางแห่ง ส่วนชาวเรือควรหลีกเลี่ยงการเดินทางในบริเวณที่มีฝนฟ้าคะนองไว้ด้วย

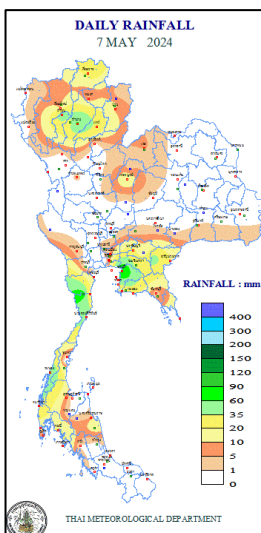


แผนที่อากาศ วันที่ ๘ พ.ค. ๒๕๖๗ เวลา ๐๗.๐๐ น.



ภาพถ่ายดาวเทียม วันที่ ๘ พ.ค. ๒๕๖๗ เวลา ๑๓.๐๐ น.

๒. ปริมาณฝนสะสม ณ เวลา ๐๗.๐๐ น.(เมื่อวาน) - ๐๗.๐๐ น.(วันนี้) (กรมอุตุนิยมวิทยา)



จุดตรวจวัด	ปริมาณฝน (มม.)
จ.ชลบุรี	๙๘.๘
จ.จันทบุรี (หนองพลับ สกษ.)	๗๔.๑
จ.ระนอง	๖๔.๘
จ.ลำปาง	๖๔.๒
จ.ลำพูน	๔๙.๙
จ.สระแก้ว	๔๓.๕

๓. ปริมาณฝนสะสมของพื้นที่ลาดเชิงเขา ๑๒ ชม. ที่ผ่านมา (กรมทรัพยากรน้ำ)

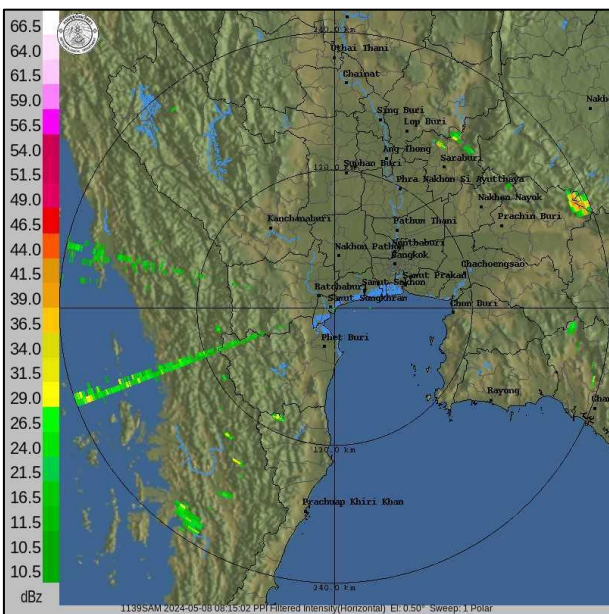
รหัสสถานี	จุดตรวจวัด	ปริมาณฝน (มม./๑๒ ชม.)
STN๑๓๖๙	บ้านแม่พริก ต.หนองหล่ม อ.ดอกคำใต้ จ.พะเยา	๙๓.๐
STN๑๒๓๔	บ้านสมัยเหนือ ต.สมัย อ.สบปราบ จ.ลำปาง	๖๑.๕
STN๐๐๓๒	บ้านหัวตะกร้า ต.บ้านปิน อ.ลอง จ.แพร่	๕๗.๕
STN๑๔๙๕	บ้านหาดไร่ ต.วังชิ้น อ.วังชิ้น จ.แพร่	๕๔.๕
STN๑๔๙๔	บ้านป่าคา ต.แม่พุง อ.วังชิ้น จ.แพร่	๕๓.๐
STN๑๔๓๐	บ้านท่าทุ่งหลวง ต.ท่าทุ่งหลวง อ.แม่ทา จ.ลำพูน	๔๗.๕
STN๑๕๙๙	บ้านราวปลา ต.ทุ่งห้วย อ.ทุ่งห้วย จ.สตูล	๔๒.๐
STN๑๔๕๔	บ้านแม่กาห้วยเคียน ต.แม่กา อ.เมืองพะเยา จ.พะเยา	๓๔.๕
STN๑๓๗๑	บ้านถ้ำจอมคีรี ต.บ้านถ้ำ อ.ดอกคำใต้ จ.พะเยา	๓๒.๕
STN๑๕๐๘	บ้านดงสุระ ต.แม่จ๊ะ อ.เด่นชัย จ.แพร่	๓๑.๐

๔. ค่าความชื้นในดิน (กรมทรัพยากรน้ำ/คณะกรรมการนิคมน้ำโขง)

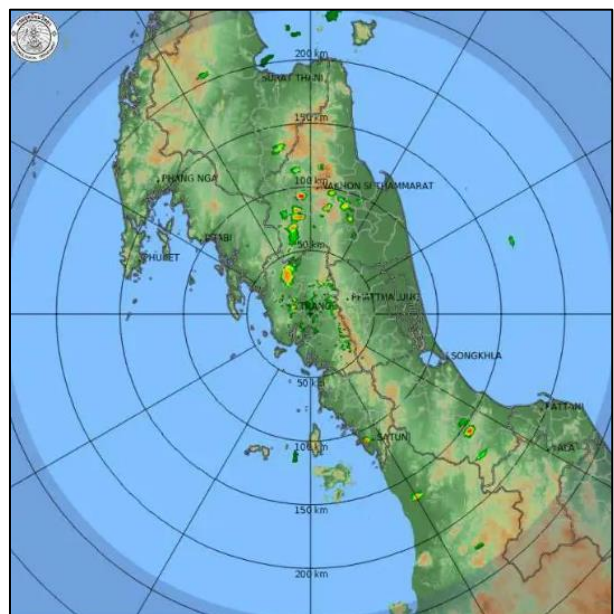
ภูมิภาค	ความชื้นในดิน [-] ๓ เม.ย. ๖๗	ความชื้นในดิน [-] ๓ พ.ค. ๖๗	แนวโน้ม
เหนือ	๐-๒๐	๐-๒๐	ลดลง
กลาง	๒๐-๔๐	๐-๒๐	ลดลง
ตะวันออกเฉียงเหนือ	๒๐-๔๐	๐-๒๐	ลดลง
ตะวันออก	๒๐-๔๐	๐-๒๐	ลดลง
ตะวันตก	๒๐-๔๐	๐-๒๐	ลดลง
ใต้	๒๐-๔๐	๐-๒๐	ลดลง

หมายเหตุ : ความชื้นในดิน ๐ หมายถึง ดินที่แห้งสนิท และ ๑๐๐ หมายถึง ดินที่อิ่มน้ำ

๕. เรดาร์ตรวจอากาศ ณ วันที่ ๘ พฤษภาคม ๒๕๖๗ (กรมอุตุนิยมวิทยา)



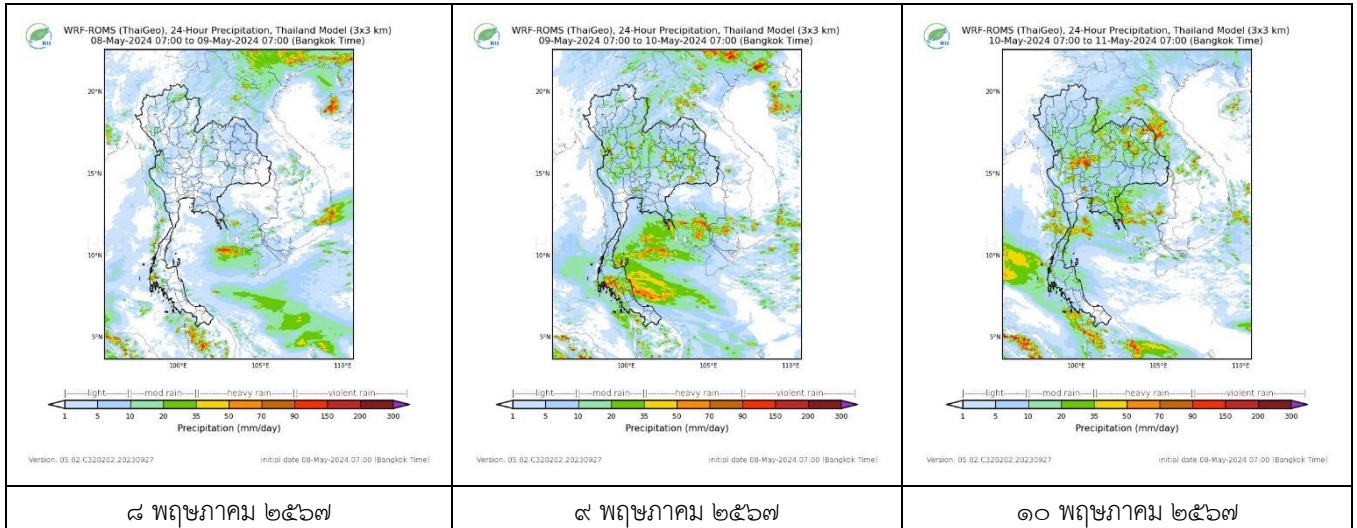
สถานีสมุทรสงคราม เวลา ๑๕.๐๐ น.



สถานีตรัง เวลา ๑๕.๐๐ น.

จากเรดาร์ตรวจอากาศพบกลุ่มเมฆฝนบริเวณภาคตะวันออกเฉียงเหนือ ภาคตะวันออก และภาคใต้ของประเทศไทย

๖. แผนภาพคาดการณ์ฝนล่วงหน้า ๓ วัน (สถาบันสารสนเทศทรัพยากรน้ำ (องค์การมหาชน))



๗. สถานการณ์น้ำในแหล่งเก็บกักน้ำ ณ วันที่ ๗ พฤษภาคม ๒๕๖๗ (กรมชลประทาน กรมทรัพยากรน้ำ และสททช.)

๗.๑ ปริมาณน้ำในอ่างฯ ๓๘,๔๒๘ ล้าน ลบ.ม. คิดเป็นร้อยละ ๕๔ (ปริมาณน้ำใช้การได้ ๑๔,๘๘๙ ล้าน ลบ.ม. คิดเป็นร้อยละ ๓๑) ปริมาณน้ำในอ่างฯ เทียบกับปี ๒๕๖๖ (๔๐,๖๒๖ ล้าน ลบ.ม. คิดเป็นร้อยละ ๕๗) น้อยกว่าปี ๒๕๖๖ จำนวน ๒,๑๙๘ ล้าน ลบ.ม. ปริมาณน้ำไหลลงอ่างฯ จำนวน ๒๑.๐๒ ล้าน ลบ.ม. ปริมาณน้ำระบายจำนวน ๑๒๓.๕๔ ล้าน ลบ.ม. สามารถรับน้ำได้อีก ๓๒,๕๓๙ ล้าน ลบ.ม.

อ่างเก็บน้ำ	ความจุที่ รณก. (ล้าน ลบ.ม.)	ปริมาณ น้ำในอ่าง		ปริมาณ น้ำใช้การได้		ปริมาณ น้ำไหลลงอ่าง		ปริมาณ น้ำระบาย		ปริมาณน้ำ รับได้อีก (ล้าน ม. ^๓) (ความจุที่ สก- ปริมาณน้ำ ปัจจุบัน)
		ปริมาณ (ล้าน ม. ^๓)	% น้ำ เก็บ กัก	ปริมาณ (ล้าน ม. ^๓)	% น้ำใช้ การ	วันนี้ (ล้าน ม. ^๓)	เมื่อวาน (ล้าน ม. ^๓)	วันนี้ (ล้าน ม. ^๓)	เมื่อวาน (ล้าน ม. ^๓)	
๑.ภูมิพล	๑๓,๔๖๒	๖,๔๗๗	๔๘	๒,๖๗๗	๒๘	๐.๐๐	๐.๐๐	๓๐.๐๐	๓๐.๐๐	๖,๙๘๕
๒.สิริกิติ์	๙,๕๑๐	๔,๐๔๓	๔๓	๑,๑๙๓	๑๘	๒.๘๕	๔.๕๑	๑๕.๐๑	๑๕.๐๖	๕,๔๖๗
๓.จุฬารัตน์	๑๖๔	๕๓	๓๒	๑๖	๑๒	๐.๑๗	๐.๓๐	๐.๐๐	๐.๓๗	๑๑๑
๔.อุบลรัตน์	๒,๔๓๑	๙๔๘	๓๙	๓๖๖	๒๐	๐.๐๐	๐.๐๐	๕.๐๖	๕.๐๕	๑,๔๘๓
๕.ลำปาว	๑,๙๘๐	๗๔๗	๓๘	๖๔๗	๓๔	๒.๗๕	๐.๐๐	๕.๓๔	๕.๔๐	๑,๒๓๓
๖.สิรินธร	๑,๙๖๖	๑,๐๖๖	๕๔	๒๓๕	๒๑	๐.๑๐	๐.๙๖	๓.๒๒	๔.๐๘	๙๐๐
๗.ป่าสักชลสิทธิ์	๙๖๐	๑๓๐	๑๔	๑๒๗	๑๓	๑.๑๑	๐.๐๐	๑.๗๓	๑.๗๓	๘๓๐
๘.ศรีนครินทร์	๑๗,๗๔๕	๑๒,๘๑๗	๗๒	๒,๕๕๒	๓๔	๐.๐๐	๑.๐๕	๑๙.๙๙	๒๐.๐๓	๔,๙๒๘
๙.วชิราลงกรณ	๘,๘๖๐	๕,๐๐๕	๕๖	๑,๙๙๓	๓๔	๐.๐๐	๐.๐๐	๑๗.๐๖	๑๗.๐๖	๓,๘๕๕
๑๐.ขุนด่านปราการชล	๒๒๔	๔๑	๑๘	๓๖	๑๖	๐.๐๐	๐.๐๐	๐.๔๑	๐.๔๑	๑๘๓
๑๑.รัชชประภา	๕,๖๓๙	๓,๗๒๔	๖๖	๒,๓๗๓	๕๕	๗.๐๔	๒.๐๖	๘.๐๒	๗.๒๔	๑,๙๑๕
๑๒.บางบาล	๑,๔๕๔	๑,๐๔๕	๗๒	๗๖๘	๖๕	๒.๑๓	๒.๐๘	๖.๐๙	๖.๐๖	๔๐๙

๗.๒ อ่างเก็บน้ำขนาดกลาง ๔๓๕ แห่ง มีปริมาณน้ำ ๒,๔๔๔ ล้าน ลบ.ม. (๔๕%) ปริมาณน้ำใช้การ ๒,๐๔๓ ล้าน ลบ.ม. (๔๑%)

๗.๓ แหล่งน้ำในพื้นที่นอกเขตชลประทาน ๑๐๒,๐๙๙ แห่ง มีปริมาณน้ำรวม ๔,๐๖๕ ล้าน ลบ.ม. (๔๘%)

๗.๔ แหล่งน้ำขนาดเล็กนอกเขตชลประทาน ๑๘๔ แห่ง ตรวจวัดโดยกรมทรัพยากรน้ำ เริ่มต้นฤดูแล้ง มีปริมาณน้ำ ๓๔๙.๐ ล้าน ลบ.ม. (๙๒%) ปริมาณน้ำปัจจุบัน ๒๑๓.๐ ล้าน ลบ.ม. (๕๖%)

ภูมิภาค	จำนวน (แห่ง)	ปริมาณรวม (ล้าน ลบ.ม.)	ปริมาณน้ำ (ล้าน ลบ.ม.)							
			เดือน						ปัจจุบัน	
			ต.ค. ๒๕๖๖	พ.ย. ๒๕๖๖	ธ.ค. ๒๕๖๖	ม.ค. ๒๕๖๗	ก.พ. ๒๕๖๗	มี.ค. ๒๕๖๗	๑ เม.ย. ๖๗	ร้อยละ
เหนือ	๑๗,๒๔๙	๙๙๒	๗๙๒	๙๒๗	๙๑๙	๘๗๖	๘๖๘	๘๕๑	๘๕๑	๘๕
ตะวันออกเฉียงเหนือ	๕๔,๕๔๗	๔,๓๘๒	๔,๑๐๓	๔,๒๖๖	๔,๐๖๐	๓,๗๓๗	๓,๖๐๙	๓,๖๐๙	๓,๖๐๙	๘๒
กลาง	๑๖,๓๖๗	๑,๕๗๔	๙๙๖	๑,๑๙๑	๑,๐๙๘	๙๙๑	๘๕๕	๗๘๘	๗๘๘	๕๐
ตะวันออกเฉียงใต้	๗,๘๐๔	๙๙๒	๘๐๕	๘๗๒	๘๖๓	๗๘๘	๘๙๐	๘๙๐	๘๙๐	๘๙
ตะวันตก	๒,๕๐๖	๑๙๒	๕๘	๙๔	๑๐๓	๙๙	๙๙	๙๙	๙๙	๕๑
ใต้	๓,๖๒๖	๓๓๘	๑๙๑	๒๑๓	๒๙๐	๒๖๙	๒๘๕	๒๗๕	๒๗๕	๘๑
รวม	๑๐๒,๐๙๙.๐๐	๘,๔๗๐	๖,๙๔๕	๗,๕๖๓	๗,๓๓๓	๖,๗๖๐	๖,๖๐๖	๖,๕๑๒	๖,๕๑๒	๗๖

๘. สถานการณ์น้ำในประเทศ ณ วันที่ ๕ - ๘ พฤษภาคม ๒๕๖๗ (กรมชลประทาน)

สถานี	แม่น้ำ	อำเภอ	จังหวัด	ระดับตลิ่ง (ม.รทก.)	ระดับน้ำ (ม.รทก.)				แนวโน้ม	เปรียบเทียบระดับตลิ่ง
					อาทิตย์	จันทร์	อังคาร	พุธ		
					๕ พ.ค.	๖ พ.ค.	๗ พ.ค.	๘ พ.ค.		
P.๑	ปิง	เมือง	เชียงใหม่	๓.๗๐	๑.๔๙	๑.๕๗	๑.๔๗	๑.๓๘	ลดลง	- ๒.๓๒
W.๑C	วัง	เมือง	ลำปาง	๕.๒๐	-๐.๑๒	-๐.๑๒	-๐.๑๒	-๐.๓๙	ลดลง	- ๕.๕๙
Y.๑๖	ยม	บางระกำ	พิษณุโลก	๗.๓๐	๑.๓๗	๑.๒๒	๑.๐๕	๐.๙๖	ลดลง	- ๖.๓๔
N.๗A	น่าน	เมือง	พิจิตร	๙.๘๗	๑.๔๗	๑.๖๘	๑.๖๖	๑.๕๓	ลดลง	- ๘.๓๔
C.๒	เจ้าพระยา	เมือง	นครสวรรค์	๒๕.๗๐	๑๗.๓๐	๑๗.๓๕	๑๗.๓๘	๑๗.๓๙	เพิ่มขึ้น	- ๘.๓๑
C.๑๓	เจ้าพระยา	สรรพยา	ชัยนาท	๑๖.๓๔	๕.๗๕	๕.๔๑	๕.๔๑	๕.๔๑	ทรงตัว	- ๑๐.๙๓
M.๖A	มูล	สตึก	บุรีรัมย์	๗.๙๕	-๐.๓๑	-๐.๓๑	-๐.๒๙	-๐.๒๘	เพิ่มขึ้น	- ๘.๒๓
M.๑๙๑	ลำตะคอง	เมือง	นครราชสีมา	๓.๕๐	๐.๘๐	๐.๘๐	๐.๖๕	๐.๕๕	ลดลง	- ๒.๙๕
M.๗	มูล	เมือง	อุบลราชธานี	๗.๐๐	๑.๘๖	๑.๙๐	๒.๐๐	๑.๙๑	ลดลง	- ๕.๐๙
M.๖๙	ลำซุง	ตระการพืชผล	อุบลราชธานี	๙.๗๐	๔.๕๘	๔.๙๕	๕.๐๑	๕.๑๐	เพิ่มขึ้น	- ๔.๖๐
X.๖๔	คลองท่ามะ	ท่ามะ	ชุมพร	๑๗.๑๓	๗.๕๔	๗.๕๔	๗.๕๕	๗.๕๕	ทรงตัว	- ๙.๖๘
X.๑๔๙	คลองกลาย	นบพิตำ	นครศรีธรรมราช	๓๓.๙๖	๒๗.๓๐	๒๗.๕๐	๒๗.๒๗	๒๗.๒๖	ลดลง	- ๖.๗๐
X.๒๗๔	แม่น้ำโก-ลก	แว้ง	นราธิวาส	๒๓.๕๐	๑๘.๑๗	๑๘.๑๖	๑๘.๑๖	๑๘.๑๕	ลดลง	- ๕.๓๕
X.๓๗A	แม่น้ำตาปี	พระแสง	สุราษฎร์ธานี	๑๑.๗๐	๔.๓๑	๔.๒๘	๔.๓๐	๔.๒๗	ลดลง	- ๗.๔๓

*** ยังไม่ได้รับรายงาน

๙. สถานการณ์น้ำในพื้นที่ลุ่มน้ำโขง ณ วันที่ ๘ พฤษภาคม ๒๕๖๗ (คณะกรรมการจัดการแม่น้ำโขง)

สถานี	ระดับอ้างอิง (ม.รทก.)	ระดับตลิ่ง (ม.)	ระดับน้ำ (ม.)					เปรียบเทียบระดับตลิ่ง (ม.)	ผลต่างของระดับน้ำ (ม.)		แนวโน้ม
			๔ พ.ค.	๕ พ.ค.	๖ พ.ค.	๗ พ.ค.	๘ พ.ค.		๓ วันย้อนหลัง	๕ วันย้อนหลัง	
			อ.เชียงแสน จ.เชียงราย	๓๕๗.๑๑๐	๑๒.๘๐	๑.๔๓	๑.๔๗		๑.๕๔	๑.๕๔	
อ.เชียงคาน จ.เลย	๑๙๔.๑๑๘	๑๖.๐๐	๓.๓๐	๓.๑๐	๒.๘๙	๒.๘๒	๒.๙๐	-๑๓.๑	๐.๐๑	-๐.๔๐	เพิ่มขึ้น
อ.เมือง จ.หนองคาย	๑๕๓.๖๔๘	๑๒.๒๐	๑.๑๓	๐.๙๕	๐.๘๓	๐.๖๖	๐.๕๒	-๑๑.๖๘	-๐.๓๑	-๐.๖๑	ลดลง
อ.เมือง จ.นครพนม	๑๓๒.๖๘๐	๑๒.๐๐	๑.๓๙	๑.๔๘	๑.๕๐	๑.๔๕	๑.๔๓	-๑๐.๕๗	-๐.๐๗	๐.๐๔	ลดลง
อ.เมือง จ.มุกดาหาร	๑๒๔.๒๑๙	๑๒.๕๐	๑.๗๕	๑.๘๕	๑.๘๗	๑.๘๙	๑.๘๖	-๑๐.๖๔	-๐.๐๑	๐.๑๑	ลดลง
อ.โขงเจียม จ.อุบลราชธานี	๘๙.๐๓๐	๑๔.๕๐	๒.๑๗	๒.๑๘	๒.๒๐	๒.๓๓	๒.๓๐	-๑๒.๒	๐.๑๐	๐.๑๓	ลดลง

***ไม่มีสถานการณ์

๑๐. สถานการณ์เตือนภัย Early Warning ณ วันที่ ๘ พฤษภาคม ๒๕๖๗ (กรมทรัพยากรน้ำ)

การแจ้งเตือน	สถานี	การแจ้งเตือน	ช่วงเวลา
เตือนสีแดง (อพยพ)	-	-	-
เตือนสีเหลือง (เตือนภัย)	-	-	-
เตือนสีเขียว (เฝ้าระวัง)	-	-	-

***ไม่มีสถานการณ์

๑๑. พื้นที่ติดตามและเฝ้าระวังสถานการณ์ธรณีพิบัติภัย ณ วันที่ ๘ พฤษภาคม ๒๕๖๗ (กรมทรัพยากรธรณี)

เนื่องจากในพื้นที่เสี่ยงภัยแผ่นดินถล่มมีปริมาณน้ำฝนไม่ถึงเกณฑ์การเฝ้าระวัง ประกอบกับไม่มีพื้นที่คาดการณ์ปริมาณน้ำฝน ที่อาจก่อให้เกิดแผ่นดินถล่มล่วงหน้า จึงไม่มีพื้นที่ติดตามสถานการณ์ธรณีพิบัติภัยแผ่นดินถล่มและน้ำป่าไหลหลาก

๑๒. เหตุการณ์วิกฤตน้ำปัจจุบัน ณ วันที่ ๘ พฤษภาคม ๒๕๖๗ [เวลา ๑๕.๐๐ น. (เมื่อวาน) - ๐๘.๐๐ น. (วันนี้)]

ไม่มีสถานการณ์

๑๓. สถานการณ์ภาวะน้ำท่วม และสถานการณ์ฝนแล้ง/ฝนทิ้งช่วง ณ วันที่ ๘ พฤษภาคม ๒๕๖๗ (ปก.)

ไม่มีสถานการณ์

๑๔. ลักษณะอากาศ ๗ วันข้างหน้า (ระหว่างวันที่ ๘ - ๑๔ พฤษภาคม ๒๕๖๗)

ในช่วงวันที่ ๘ - ๑๔ พ.ค. ๖๗ ลมตะวันออกเฉียงใต้และลมใต้พัดปกคลุมประเทศไทยตอนบน ในขณะที่ประเทศไทยตอนบนมีอากาศร้อน ทำให้บริเวณดังกล่าวยังคงมีฝนฟ้าคะนองเกิดขึ้นได้ กับมีลมกระโชกแรงบางแห่ง รวมทั้งมีฝนตกหนักบางพื้นที่

สำหรับภาคใต้ ในช่วงวันที่ ๘ - ๑๑ พ.ค. ๖๗ ลมตะวันออกเฉียงใต้ที่พัดปกคลุมอ่าวไทย ภาคใต้ และทะเลอันดามันจะมีกำลังแรงขึ้น ทำให้ภาคใต้มีฝนเพิ่มขึ้นและมีฝนตกหนักบางแห่ง ส่วนในช่วงวันที่ ๑๒ - ๑๔ พ.ค. ๖๗ ลมตะวันออกเฉียงใต้ที่พัดปกคลุมอ่าวไทย ภาคใต้ และทะเลอันดามัน เริ่มมีกำลังอ่อนลง ทำให้ภาคใต้มีฝนลดลง แต่ยังคงมีฝนตกหนักบริเวณภาคใต้ฝั่งตะวันออก

๑๕. ความช่วยเหลือภัยแล้งสะสมของกรมทรัพยากรน้ำ

ความช่วยเหลือในพื้นที่ประสบปัญหาภัยแล้ง ตั้งแต่วันที่ ๑ ตุลาคม ๒๕๖๖ - ๘ พฤษภาคม ๒๕๖๗

หน่วยงาน	จังหวัด	ปริมาณการ สูบน้ำ (ลบ.ม.)	ปริมาณการ แจกจ่ายน้ำ สะอาด (ลิตร)	ประโยชน์ที่ได้รับ			
				อุปโภค-บริโภค		พื้นที่เกษตร (ไร่)	
				ครัวเรือน	ประชากร	ไร่	ชนิดพืช
สทพ.๑	ลำปาง	-	๖๒๒,๗๐๐	๒๙,๐๕๐	๑๑๕,๑๙๐	-	-
	เชียงใหม่	-	๔๑,๗๒๓	๒,๐๘๖	๘,๓๔๕	-	-
	แม่ฮ่องสอน	-	๓๘,๐๐๙	๑,๙๐๐	๗,๖๐๒	-	-
	เชียงใหม่	๘๘๙,๐๐๐	๑๑๕,๔๖๓	๗,๑๒๘	๒๘,๐๙๓	-	-
	กำแพงเพชร	-	๖๗,๖๙๘	๓,๓๘๕	๑๓,๕๔๐	-	-
	ตาก	๑,๑๘๕,๐๐๐	-	-	-	๒,๐๐๐	นาข้าว
	ลำพูน	๘๕๒,๐๐๐	-	-	-	๒,๒๐๐	นาข้าว
สทพ.๒	นครสวรรค์ (บึงฯ)	๑๑,๙๐๗,๐๐๐	-	๘๓๘	-	๘๑,๑๑๘	รักษาระบบนิเวศน์
	นครสวรรค์	๙,๗๕๙,๔๒๐	๔๘,๐๐๐	๙,๕๙๖	๒๒,๒๑๖	๗,๖๙๕	นาข้าว, อ้อย, ข้าวโพด, มะม่วง, กล้วย, ผักสวนครัว
	ปทุมธานี	๒,๓๕๔,๔๐๐	-	๖,๒๔๔	๑๖,๒๖๓	๑๓,๕๐๐	ข้าวฝรั่ง, ทุเรียน, มังคุด, กล้วย, ปาล์ม, ข้าว, ข้าวโพด
สทพ.๓	อุดรธานี	๑,๙๖๑,๙๒๘	๒๑๖,๐๐๐	๖,๒๙๖	๒๐,๘๘๙	๑,๙๙๐	นาข้าว
	บึงกาฬ	๔๖๐,๐๘๐	-	๓๐	๑๕๐	๒๕๐	นาข้าว
	หนองคาย	-	๑๐๒,๐๐๐	๔๕๐	๑,๘๐๐	-	-

สทพ.๔	ขอนแก่น	๑,๒๕๐,๔๐๐	-	๑,๑๑๐	๓,๔๗๐	-	-
	กาฬสินธุ์	๙๓,๐๐๐	๙๖,๐๐๐	๙๙๙	๓,๒๓๑	-	-
	มหาสารคาม	๗๕๖,๕๐๐	-	๒,๙๕๗	๑๐,๐๐๕	-	-
สทพ.๕	นครราชสีมา	๑,๒๒๔,๖๐๐	๓๖๗,๐๐๐	๖,๕๗๘	๒๑,๑๘๓	-	-
	บุรีรัมย์	๙๔,๐๐๐	๕๔๐,๐๐๐	๒,๑๔๗	๙,๑๕๘	-	-
สทพ.๖	จันทบุรี	๙,๒๙๓,๔๐๐	๖๑๘,๐๐๐	๑,๓๒๕	๗,๘๖๓	๙,๕๐๐	ทุเรียน,เงาะ,มังคุด,ลองกอง, ยางพารา
	ระยอง	๔๔๓,๑๐๐	๘๓๔,๐๐๐	๑,๑๑๘	๒,๔๖๖	๒,๒๐๐	ทุเรียน,เงาะ,มังคุด
	ตราด	๘,๗๓๒,๖๐๐	-	๑,๔๑๕	๔,๔๘๑	๑๕,๔๒๗	ทุเรียน,เงาะ
สทพ.๗	ราชบุรี	๓๕๓,๙๗๐	๕๔,๐๐๐	๑,๓๙๙	๔,๔๑๔	๒,๕๕๐	นาข้าว,กวางตุ้ง,คะน้า,ข้าวโพด, ฝรั่ง,ชมพู่,มะพร้าว
	กาญจนบุรี	๑๐๐,๘๐๐	-	๒๕๘	๑,๕๐๐	-	-
สทพ.๘	นครศรีธรรมราช	๔,๕๔๑,๘๓๒	-	๕,๓๕๐	๒๓,๓๘๓	๑๖๐,๒๕๐	ป่าเสม็ด,ป่ากระจุตหนู,ทุ่งหญ้า
	ยะลา	๖๒๒,๐๘๐	-	๖๕๐	๒,๕๐๐	๑,๕๐๐	นาข้าว
สทพ.๙	อุดรดิตถ์	-	๕๙๓,๓๑๐	๑,๘๖๑	๕,๔๐๗	-	-
	น่าน	-	๓๐,๘๑๐	-	๖๐	-	-
	พิษณุโลก	๔๓๓,๖๘๐	-	๑๑๕	๔๒๒	๒๐๑	คะน้า,ถั่ว,มะเขือเปาะ,พริก,กระเจี๊ยบ บวบ,น้ำเต้า,กล้วย, มะม่วงโหระพา, ผักชีลาว,ผักเชียงดา
	สุโขทัย	๑,๒๑๐,๕๐๐	-	๑,๕๗๐	๔,๖๔๐	๑๒,๒๘๐	นาข้าว,ข้าวโพด,ยาสูบ,ถั่วเหลือง
	แพร่	๑,๖๒๖,๔๒๐	-	๑,๒๒๓	๓,๗๗๕	๔,๐๙๖	ข้าวโพด,ยาสูบ,พริกขอส,แตงกวา, นาข้าว
สทพ.๑๐	สุราษฎร์ธานี	๒,๘๕๗,๖๐๐	๗๑๔,๐๐๐	๖,๔๐๒	๑๖,๔๗๖	๖๕,๕๐๐	ปาล์มน้ำมัน
	ชุมพร	๕๙๘,๔๐๐	-	๙,๒๑๑	๑๗,๓๗๐	๗๗,๕๐๐	ทุเรียน/กาแฟ/ยางพารา/ปาล์มน้ำมัน
	กระบี่	๔๔๘,๐๐๐	๑,๕๔๐	๑,๗๒๒	๔,๑๐๐	๘๐๐	ปาล์มน้ำมัน
สทพ.๑๑	อำนาจเจริญ	๑๓๙,๕๐๐	-	๑,๘๘๐	๖,๐๓๙	-	-
	อุบลราชธานี	๗๗,๖๖๐	-	๔๓๔	๑,๘๖๑	-	-
	๓๔ จังหวัด	๖๔,๒๖๖,๘๗๐	๕,๑๐๐,๒๕๓	๑๑๖,๗๒๘	๓๘๘,๓๙๑	๔๖๐,๔๕๗	-

.....

จึงเรียนมาเพื่อโปรดทราบ

นายภาคล ถาวรภุชรัตน์
อธิบดีกรมทรัพยากรน้ำ
ประธานคณะทำงานศูนย์ปฏิบัติการ
ทรัพยากรธรรมชาติและสิ่งแวดล้อม (ด้านทรัพยากรน้ำ)