

รายงานสรุปสภาพน้ำในอ่างเก็บน้ำขนาดใหญ่และขนาดกลาง

รายงานสถานการณ์ ณ วันที่ 9 พฤษภาคม 2567

ปริมาณน้ำในอ่างที่ใช้การได้ในสัดส่วนที่ + มากกว่า / - น้อยกว่า สัปดาห์ก่อน **703.25** ล้าน ลบ.ม.

สรุปสถานการณ์ปริมาณน้ำในอ่างเก็บน้ำที่ใช้ในทุกกิจกรรมทั้งประเทศ ย่อยกว่า ปริมาณน้ำที่ไหลเข้าอ่าง เมื่อเทียบกับปริมาณที่ผ่านมา สถานการณ์อยู่ระหว่างเก็บกักน้ำ

ปริมาณน้ำรวมทั่วประเทศ 71,090 ล้าน ลบ.ม. (100%)



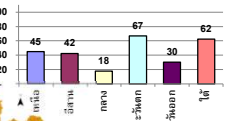
ปริมาณน้ำรวมที่เก็บกักไว้ ณ วันที่ 9 พฤษภาคม 2567 เท่ากับ 38,262 ล้าน ลบ.ม. หรือเท่ากับ 54%

วันที่ 9 พฤษภาคม 2567 เก็บกัก 38,262 ล้าน ลบ.ม. หรือเท่ากับ 54%

วันที่ 10 พฤษภาคม 2566 เก็บกัก 40,443 ล้าน ลบ.ม. หรือเท่ากับ 57%

วันที่ 10 พฤษภาคม 2566 เก็บกัก 40,443 ล้าน ลบ.ม. หรือเท่ากับ 57%

% ปริมาณน้ำรวมแต่ละภาคเทียบกับปี



คงที่	1	อ่าง
ลดลง	34	อ่าง
เพิ่มขึ้น	3	อ่าง

ภาค	สถานการณ์ปริมาณน้ำในอ่าง				ปริมาณน้ำเปลี่ยนแปลง (ล้าน ม.³)	สถานะ
	ลดลง (แห่ง)	คงที่ (แห่ง)	เพิ่มขึ้น (แห่ง)	รวม (แห่ง)		
ภาคเหนือ	6	-	1	7	-290.91	ปริมาณน้ำในอ่างเก็บน้ำลดลง
ภาคตะวันออกเฉียงเหนือ	12	-	-	12	-107.10	ปริมาณน้ำในอ่างเก็บน้ำลดลง
ภาคกลาง	2	1	-	3	20.97	ปริมาณน้ำในอ่างเก็บน้ำเพิ่มขึ้น
ภาคตะวันตก	2	-	-	2	-261.80	ปริมาณน้ำในอ่างเก็บน้ำลดลง
ภาคตะวันออก	8	-	2	10	-2.36	ปริมาณน้ำในอ่างเก็บน้ำลดลง
ภาคใต้	4	-	-	4	-62.05	ปริมาณน้ำในอ่างเก็บน้ำลดลง
รวมทั้งประเทศ	34	1	3	38	-703.25	ปริมาณน้ำในอ่างเก็บน้ำลดลง

ภาค อ่างเก็บน้ำ	ความจุ ที่ รวม. (ล้าน ม.³)	ปริมาณน้ำ ที่ใช้ ใน ไปโต (ล้าน ม.³)	ใช้การ ได้จริง (ล้าน ม.³)	ปริมาณน้ำรวม วันที่ 10 พฤษภาคม 2566		ปัจจุบัน วันที่ 9 พฤษภาคม 2567				สัปดาห์ก่อน วันที่ 3 พฤษภาคม 2567				ปริมาณน้ำ + เพิ่มขึ้น - ลดลง (ล้าน ม.³)	สถานการณ์ ปริมาณน้ำ ในอ่าง		
				ปริมาณน้ำรวม (ล้าน ม.³)	%	ปริมาณน้ำรวม		ปริมาณน้ำใช้การได้จริง		ปริมาณน้ำรวม		ปริมาณน้ำใช้การได้จริง					
						ปริมาณน้ำรวม (ล้าน ม.³)	%	ปริมาณน้ำ (ล้าน ม.³)	%	ปริมาณน้ำ (ล้าน ม.³)	%	ปริมาณน้ำ (ล้าน ม.³)	%				
ภาคเหนือ (8)																	
1	ภูฝอยลม (2)	คาบ	13,462	3,800	9,662	7,983	59%	6,416	48%	2,616	27%	6,613	49%	2,813	29%	-197.18	ลดลง
2	สิริรัตน์ (2)	อุตรดิตถ์	9,510	2,850	6,660	4,351	46%	4,014	42%	1,164	17%	4,098	43%	1,248	19%	-83.51	ลดลง
3	แม่เจ็ด	เชียงใหม่	265	12	253	162	61%	152	57%	140	55%	158	60%	146	58%	-5.63	ลดลง
4	แม่กวัง	เชียงใหม่	263	14	249	160	61%	123	47%	109	44%	130	50%	116	47%	-7.05	ลดลง
5	ก๊วยม	ลำปาง	106	3	103	54	51%	52	49%	49	47%	51	48%	48	47%	0.46	เพิ่มขึ้น
6	ก๊วยหมา	ลำปาง	170	6	164	44	26%	52	31%	46	28%	53	31%	47	29%	-0.77	ลดลง
7	แควน้อย	พิจิตร	939	43	896	261	28%	265	28%	222	25%	280	30%	237	26%	-15.75	ลดลง
8	แม่เฒ่า	ลำปาง	110	16	94	37	34%	35	31%	19	20%	35	31%	19	20%	-0.12	ลดลง
	รวมภาคเหนือ	34.85%	24,825	6,744	18,081	13,052	53%	11,108	45%	4,364	24%	11,418	46%	4,655	26%	-290.91	ลดลง
ภาคตะวันออกเฉียงเหนือ (12)																	
8	พยอมหลวง	อุตรธานี	136	7	129	56	41%	52	38%	45	35%	53	39%	46	36%	-1.52	ลดลง
9	น้ำจืด	สกลนคร	520	45	475	217	42%	252	48%	207	44%	253	49%	208	44%	-1.13	ลดลง
10	ป่าห้วย	(2) สกลนคร	165	8	157	69	42%	46	28%	38	24%	51	31%	43	27%	-5.06	ลดลง
11	จุฬารัตน์ (2)	ชัยภูมิ	164	37	127	57	35%	53	32%	16	13%	54	33%	17	13%	-0.86	ลดลง
12	อุบลรัตน์ (2)	ขอนแก่น	2,431	581	1,850	798	33%	935	38%	354	19%	978	40%	397	21%	-43.03	ลดลง
13	ลำปาว	กาฬสินธุ์	1,980	100	1,880	768	39%	737	37%	637	34%	771	39%	671	36%	-34.96	ลดลง
14	ลำดง	นครราชสีมา	314	22	292	197	63%	105	33%	83	28%	107	34%	85	29%	-2.14	ลดลง
15	ลำพระเพลิง	นครราชสีมา	155	1	154	78	50%	81	53%	80	52%	82	53%	81	53%	-0.76	ลดลง
16	มูลขาม	นครราชสีมา	141	7	134	81	57%	56	40%	49	37%	57	40%	50	37%	-0.31	ลดลง
17	ลำตะของ	นครราชสีมา	275	7	268	143	52%	100	36%	93	35%	101	37%	94	35%	-0.88	ลดลง
18	ลำน้ำมูล	บุรีรัมย์	121	3	118	81	67%	61	51%	58	49%	62	51%	59	50%	-0.56	ลดลง
19	สิรินธร (2)	อุบลราชธานี	1,966	831	1,135	1,113	57%	1,066	54%	235	21%	1,082	55%	251	22%	-15.89	ลดลง
	รวมภาคตะวันออกเฉียงเหนือ	11.80%	8,369	1,649	6,720	3,658	44%	3,544	42%	1,895	28%	3,651	44%	2,002	30%	-107.10	ลดลง
ภาคกลาง (3)																	
20	ป่าสักชลสิทธิ์	ลพบุรี	960	3	957	202	21%	129	13%	126	13%	148	15%	145	15%	-19.70	ลดลง
21	ห้วยเสลา	ลพบุรี	160	17	143	91	57%	64	40%	47	33%	65	41%	48	33%	-0.60	ลดลง
22	กระเสียว	สุพรรณบุรี	299	99	200	154	51%	59	20%	-	0%	58	19%	-	0%	-	คงที่
	รวมภาคกลาง	1.92%	1,419	119	1,300	447	31%	252	18%	173	12%	271	19%	152	12%	20.97	เพิ่มขึ้น
ภาคตะวันตก (2)																	
23	ศรีนครินทร์ (2)	กาญจนบุรี	17,745	10,265	7,480	13,532	76%	12,766	72%	2,501	33%	12,906	73%	2,641	35%	-139.98	ลดลง
24	ชัชวาลย์นคร (2)	กาญจนบุรี	8,860	3,012	5,848	4,263	48%	4,964	56%	1,952	33%	5,085	57%	2,073	35%	-121.82	ลดลง
	รวมภาคตะวันตก	37.51%	26,605	13,277	13,328	17,795	67%	17,729	67%	4,452	33%	17,991	68%	4,714	35%	-261.80	ลดลง
ภาคตะวันออก (6+4)																	
25	เขื่อนลำนางรอง	นครราชสีมา	224	5.00	219	48	21%	40	18%	35	16%	42	19%	37	17%	-1.79	ลดลง
26	คลองสีบัว	ระยอง	420	30.00	390	105	25%	42	10%	12	3%	42	10%	12	3%	-0.28	ลดลง
27	บางพระ (3)	ชลบุรี	117	12.00	105	64	54%	43	37%	31	30%	43	37%	31	29%	0.47	เพิ่มขึ้น
28	หนองปลาไหล (3)	ระยอง	164	13.75	150	91	56%	84	51%	70	47%	86	53%	73	48%	-2.43	ลดลง
29	ประแสร์ (3)	ระยอง	295	20.00	275	201	68%	142	48%	122	44%	135	46%	115	42%	6.60	เพิ่มขึ้น
30	แม่ประชัน (3)	ชลบุรี	17	0.72	16	11	67%	7	40%	6	37%	7	41%	6.14	39%	-0.21	ลดลง
31	หนองค้อ (3)	ชลบุรี	21	1.00	20	16	76%	6	29%	5	25%	6	29%	5.22	26%	-0.02	ลดลง
32	ดอกกรวย (3)	ระยอง	79	3.00	76	47	59%	26	32%	23	30%	26	33%	22.90	30%	-0.12	ลดลง
33	คลองใหญ่ (3)	ระยอง	45	3.00	42	15	33%	19	42%	16	38%	19	43%	16.40	39%	-0.15	ลดลง
34	เขื่อนลำนางรอง	ปราจีนบุรี	295	19.00	276	74	25%	101	34%	82	30%	106	36%	86.64	31%	-4.43	ลดลง
	รวมภาคตะวันออก	2.37%	1,678	107	1,570	673	40%	511	30%	403	26%	513	31%	406	26%	-2.36	ลดลง
ภาคใต้ (4)																	
35	แก่งกระจาน	เพชรบุรี	710	65	645	306	43%	273	38%	208	32%	280	40%	215	33%	-7.23	ลดลง
36	ป่าแก่งกระจาน	ประจวบคีรีขันธ์	391	18	373	100	26%	93	24%	75	20%	93	24%	75	20%	-0.15	ลดลง
37	เขื่อนลำนางรอง	(2) สาขาสุราษฎร์ธานี	5,639	1,352	4,287	3,242	57%	3,716	66%	2,364	55%	3,745	66%	2,393	56%	-29.48	ลดลง
38	บางลาง (2)	ยะลา	1,454	276	1,178	1,171	81%	1,036	71%	760	64%	1,061	73%	785	67%	-25.19	ลดลง
	รวมภาคใต้	11.55%	8,194	1,711	6,483	4,819	59%	5,117	62%	3,406	53%	5,179	63%	3,468	53%	-62.05	ลดลง
	รวมทั้งประเทศ	100%(38)	71,090	23,607	47,482	40,443	57%	38,262	54%	14,694	31%	30,132	42%	15,397	32%	-703.25	ลดลง

หมายเหตุ : ตารางสรุปสภาพน้ำในอ่างเก็บน้ำขนาดใหญ่ทั่วประเทศ และตารางสรุปสภาพน้ำในอ่างเก็บน้ำภาคตะวันออกเฉียงเหนือ กรมชลประทาน

หมายเหตุ :

- 1) อ่างเก็บน้ำขนาดใหญ่ หมายถึง อ่างเก็บน้ำที่มีความจุตั้งแต่ 100 ล้าน ลบ.ม. ขึ้นไป
- 2) เป็นอ่างเก็บน้ำที่อยู่ในความรับผิดชอบของการไฟฟ้าฝ่ายผลิตแห่งประเทศไทย(10) นอกนั้นอยู่ในความรับผิดชอบของกรมชลประทาน(28)
- 3) เป็นอ่างเก็บน้ำขนาดกลางที่มีความสำคัญต่อการชลประทานและการประปา ของส่วนราชการฝั่งทะเลตะวันออก
- 4) จังหวัดที่มีอ่างเก็บน้ำขนาดใหญ่มีจำนวน 26 จังหวัด ไม่มี 50 จังหวัด
- 5) ที่มา : กรมชลประทาน และการไฟฟ้าฝ่ายผลิตแห่งประเทศไทย

รศ. นภาพงษ์ ศรีสนั่น เกษกษของอ่าง



ศูนย์มชช. กองวิเคราะห์และประเมินสถานการณ์น้ำ กรมทรัพยากรน้ำ

ลำดับของเขื่อนตามความยาว

- 1.ศรีนครินทร์ 2.ภูฝอยลม 3.สิริรัตน์ 4.ชัชวาลย์นคร 5.ห้วยพระภา
- 6.อุบลรัตน์ 7.สิรินธร 8.บางลาง 9.ลำปาว 10.ป่าสัก

ลำดับของเขื่อนตามปริมาณน้ำใช้การได้

- 1.ภูฝอยลม 2.ศรีนครินทร์ 3.สิริรัตน์ 4.ชัชวาลย์นคร 5.ห้วยพระภา
- 6.ลำปาว 7.อุบลรัตน์ 8.บางลาง 9.สิรินธร 10.ป่าสัก