



รายงานการเฝ้าระวังติดตามสถานการณ์น้ำและความช่วยเหลือ  
ศูนย์ปฏิบัติการทรัพยากรธรรมชาติและสิ่งแวดล้อม (ด้านทรัพยากรน้ำ)  
กระทรวงทรัพยากรธรรมชาติและสิ่งแวดล้อม



กองวิเคราะห์และประเมินสถานการณ์น้ำ กรมทรัพยากรน้ำ

โทรศัพท์ ๐ ๒๒๗๑ ๖๐๐๐ ต่อ ๖๔๔๕ โทรสาร ๐ ๒๒๗๘ ๖๖๒๙ www.dwr.go.th IDLine: mekhalawoc Email: mekhala@dwr.mail.go.th

รายงานฉบับที่ ๒๔๙/๒๕๖๗

เวลา ๑๕.๐๐ น.

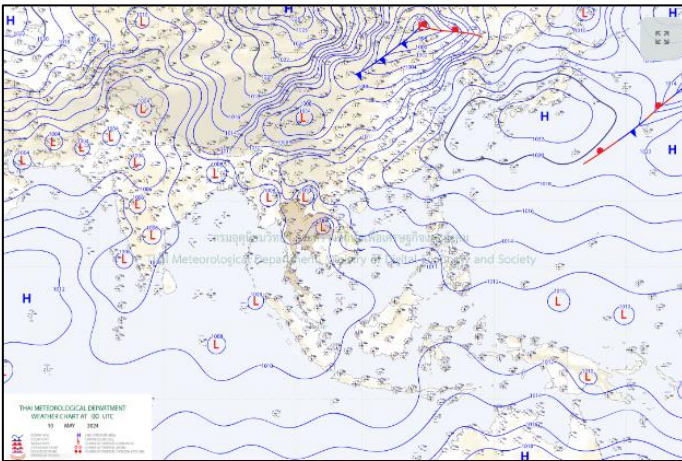
วันที่ ๑๐ พฤษภาคม ๒๕๖๗

เรียน รมว.ทส. เลขาธิการ รมว.ทส. ที่ปรึกษา รมว.ทส. ปกท.ทส. รอง ปกท.ทส. อทน. อทบ. และหน่วยงานที่เกี่ยวข้อง

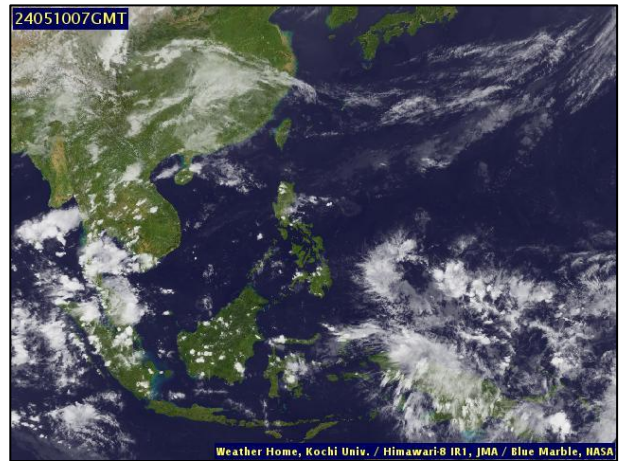
๑. สภาวะอากาศ เวลา ๑๑.๐๐ น. (กรมอุตุนิยมวิทยา)

พยากรณ์อากาศ ๒๔ ชั่วโมงข้างหน้า ลมตะวันออกเฉียงใต้และลมใต้พัดปกคลุมประเทศไทยตอนบน ในขณะที่ประเทศไทยตอนบนยังคงมีอากาศร้อน ลักษณะเช่นนี้ทำให้บริเวณดังกล่าวมีฝนฟ้าคะนอง ลมกระโชกแรง และมีฝนตกหนักบางแห่ง ขอให้ประชาชนบริเวณประเทศไทยตอนบน ระวังอันตรายจากฝนฟ้าคะนองลมกระโชกแรง โดยหลีกเลี่ยงการอยู่ในที่โล่งแจ้ง ใต้ต้นไม้ใหญ่ สิ่งปลูกสร้าง และป้ายโฆษณาที่ไม่แข็งแรง สำหรับเกษตรกรควรเตรียมการป้องกันและระวังความเสียหายที่จะเกิดต่อผลผลิตทางการเกษตรและอันตรายต่อสัตว์เลี้ยงไว้ด้วย รวมทั้งระวังอันตรายจากฝนตกหนักและฝนที่ตกสะสมซึ่งอาจทำให้เกิดน้ำท่วมฉับพลัน และเพิ่มความระมัดระวังในการสัญจรผ่านบริเวณที่มีฝนฟ้าคะนองไว้ด้วย

สำหรับลมตะวันออกเฉียงใต้ที่พัดปกคลุมอ่าวไทย ภาคใต้ และทะเลอันดามันมีกำลังแรงขึ้น ทำให้ภาคใต้มีฝนเพิ่มขึ้น และมีฝนตกหนักบางแห่ง ส่วนชาวเรือควรหลีกเลี่ยงการเดินทางเรือในบริเวณที่มีฝนฟ้าคะนองไว้ด้วย

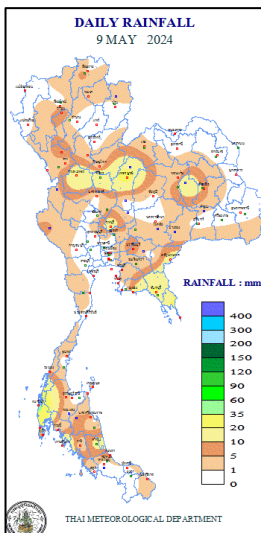


แผนที่อากาศ วันที่ ๑๐ พ.ค. ๒๕๖๗ เวลา ๐๗.๐๐ น.



ภาพถ่ายดาวเทียม วันที่ ๑๐ พ.ค. ๒๕๖๗ เวลา ๑๔.๐๐ น.

๒. ปริมาณฝนสะสม ณ เวลา ๐๗.๐๐ น.(เมื่อวาน) - ๐๗.๐๐ น.(วันนี้) (กรมอุตุนิยมวิทยา)



จุดตรวจวัด	ปริมาณฝน (มม.)
จ.พังงา (ตะกั่วป่า)	๔๒.๘
จ.ตราด	๒๙.๗
จ.เพชรบูรณ์	๒๖.๕
จ.ภูเก็ต (ศูนย์ฯ)	๒๓.๒
จ.จันทบุรี	๒๒.๙
จ.กำแพงเพชร	๒๐.๑

๓. ปริมาณฝนสะสมของพื้นที่ลาดเชิงเขา ๑๒ ชม. ที่ผ่านมา (กรมทรัพยากรน้ำ)

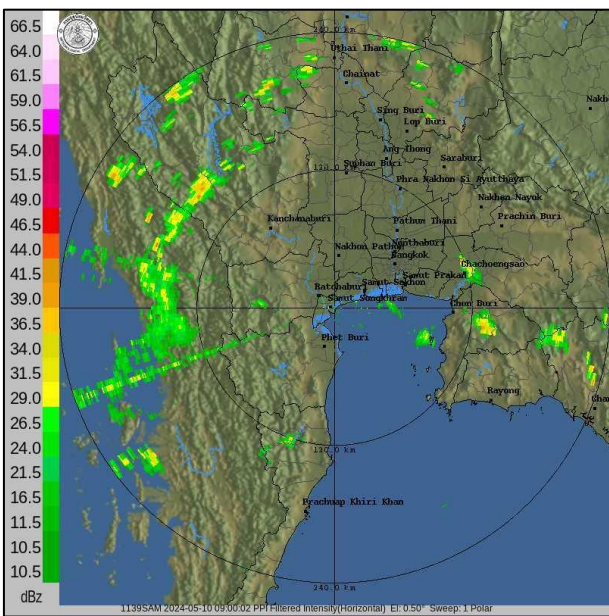
รหัสสถานี	จุดตรวจวัด	ปริมาณฝน (มม./๑๒ ชม.)
STN๑๖๙๘	บ้านสีมาปูรี๊ะ ต.บาโงยซิแน อ.ยะหา จ.ยะลา	๗๐.๐
STN๐๔๖๘	บ้านสะทอย ต.วังสรรพรส อ.ขลุง จ.จันทบุรี	๕๐.๐
STN๑๕๓๖	บ้านสามพวง๑ ต.สามพวง อ.คีรีมาศ จ.สุโขทัย	๔๗.๕
STN๐๕๗๕	บ้านหินลูกช้าง ต.ทุ่งควาวัด อ.ละแม จ.ชุมพร	๓๙.๐
STN๑๕๖๖	บ้านหนองปลิง ต.คลองพา อ.ท่าชนะ จ.สุราษฎร์ธานี	๓๗.๐
STN๑๖๖๔	บ้านยุบตาแหน่ง ต.ป่ายุบใน อ.วังจันทร์ จ.ระยอง	๓๖.๐
STN๑๙๔๓	บ้านเขาช่องลม ต.ทุ่งควาวัด อ.ละแม จ.ชุมพร	๓๕.๕
STN๑๑๘๗	บ้านคลองบน ต.ลาดแค อ.ชนแดน จ.เพชรบูรณ์	๓๓.๕
STN๑๖๕๗	บ้านมาบตอง ต.หนองละลอก อ.บ้านค่าย จ.ระยอง	๓๒.๕
STN๐๗๘๒	บ้านจันทาแป๊ะ ต.จันทเขลม อ.เขาคิชฌกูฏ จ.จันทบุรี	๓๒.๐

๔. ค่าความชื้นในดิน (กรมทรัพยากรน้ำ/คณะกรรมการนิคมน้ำโขง)

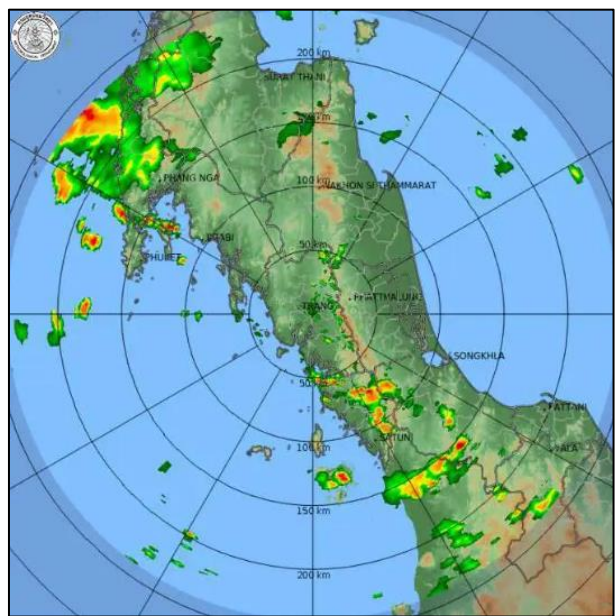
ภูมิภาค	ความชื้นในดิน [-] ๓ เม.ย. ๖๗	ความชื้นในดิน [-] ๓ พ.ค. ๖๗	แนวโน้ม
เหนือ	๐-๒๐	๐-๒๐	ลดลง
กลาง	๒๐-๔๐	๐-๒๐	ลดลง
ตะวันออกเฉียงเหนือ	๒๐-๔๐	๐-๒๐	ลดลง
ตะวันออก	๒๐-๔๐	๐-๒๐	ลดลง
ตะวันตก	๒๐-๔๐	๐-๒๐	ลดลง
ใต้	๒๐-๔๐	๐-๒๐	ลดลง

หมายเหตุ : ความชื้นในดิน ๐ หมายถึง ดินที่แห้งสนิท และ ๑๐๐ หมายถึง ดินที่อิ่มน้ำ

๕. เรดาร์ตรวจอากาศ ณ วันที่ ๑๐ พฤษภาคม ๒๕๖๗ (กรมอุตุนิยมวิทยา)



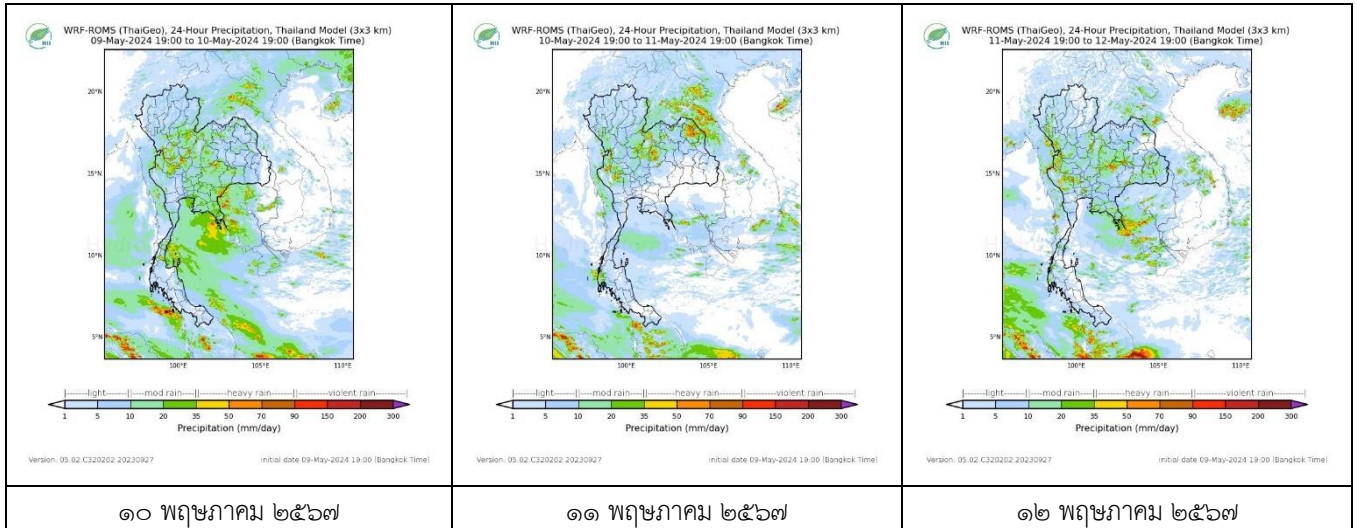
สถานีสมุทรสงคราม เวลา ๑๖.๐๐ น.



สถานีตรัง เวลา ๑๖.๐๐ น.

จากเรดาร์ตรวจอากาศพบกลุ่มเมฆฝนบริเวณภาคตะวันออกเฉียงเหนือ ภาคตะวันออก และภาคใต้ของประเทศไทย

**๖. แผนภาพคาดการณ์ฝนล่วงหน้า ๓ วัน (สถาบันสารสนเทศทรัพยากรน้ำ (องค์การมหาชน))**



**๗. สถานการณ์น้ำในแหล่งเก็บกักน้ำ ณ วันที่ ๑๐ พฤษภาคม ๒๕๖๗ (กรมชลประทาน กรมทรัพยากรน้ำ และสทช.)**

๗.๑ ปริมาณน้ำในอ่างฯ ๓๘,๐๗๘ ล้าน ลบ.ม. คิดเป็นร้อยละ ๕๔ (ปริมาณน้ำใช้การได้ ๑๔,๕๔๐ ล้าน ลบ.ม. คิดเป็นร้อยละ ๓๑) ปริมาณน้ำในอ่างฯ เทียบกับปี ๒๕๖๖ (๔๐,๒๘๖ ล้าน ลบ.ม. คิดเป็นร้อยละ ๕๗) น้อยกว่าปี ๒๕๖๖ จำนวน ๒,๒๐๘ ล้าน ลบ.ม. ปริมาณน้ำไหลลงอ่างฯ จำนวน ๒๐.๕๖ ล้าน ลบ.ม. ปริมาณน้ำระบายจำนวน ๑๒๘.๐๒ ล้าน ลบ.ม. สามารถรับน้ำได้อีก ๓๒,๘๔๘ ล้าน ลบ.ม.

อ่างเก็บน้ำ	ความจุที่ รณก. (ล้าน ลบ.ม.)	ปริมาณ น้ำในอ่าง		ปริมาณ น้ำใช้การได้		ปริมาณ น้ำไหลลงอ่าง		ปริมาณ น้ำระบาย		ปริมาณน้ำ รับได้อีก (ล้าน ม. <sup>๓</sup> ) (ความจุที่ลบ- ปริมาณน้ำ ปัจจุบัน)
		ปริมาณ (ล้าน ม. <sup>๓</sup> )	% น้ำ เก็บ กัก	ปริมาณ (ล้าน ม. <sup>๓</sup> )	% น้ำใช้ การ	วันนี้ (ล้าน ม. <sup>๓</sup> )	เมื่อวาน (ล้าน ม. <sup>๓</sup> )	วันนี้ (ล้าน ม. <sup>๓</sup> )	เมื่อวาน (ล้าน ม. <sup>๓</sup> )	
๑.ภูมิพล	๑๓,๔๖๒	๖,๓๘๘	๔๗	๒,๕๘๘	๒๗	๐.๔๔	๐.๐๐	๒๘.๐๐	๒๘.๐๐	๗,๐๗๔
๒.สิริกิติ์	๙,๕๑๐	๔,๐๐๑	๔๒	๑,๑๕๑	๑๗	๒.๙๕	๒.๙๕	๑๕.๐๒	๑๕.๐๔	๕,๕๐๙
๓.จุฬารัตน์	๑๖๔	๕๓	๓๒	๑๖	๑๒	๐.๐๕	๐.๐๕	๐.๐๐	๐.๐๐	๑๑๑
๔.อุบลรัตน์	๒,๔๓๑	๙๓๑	๓๘	๓๔๙	๑๙	๒.๐๘	๐.๐๐	๕.๐๕	๕.๐๐	๑,๕๐๐
๕.ลำปาว	๑,๙๘๐	๗๓๓	๓๗	๖๓๓	๓๔	๐.๙๘	๑.๘๓	๓.๖๔	๔.๔๖	๑,๒๔๗
๖.สิรินธร	๑,๙๖๖	๑,๐๖๖	๕๔	๒๓๕	๒๑	๔.๗๓	๘.๖๕	๓.๘๙	๓.๘๕	๙๐๐
๗.ป่าสักชลสิทธิ์	๙๖๐	๑๒๘	๑๓	๑๒๕	๑๓	๑.๑๑	๑.๑๑	๑.๗๓	๑.๗๓	๘๓๒
๘.ศรีนครินทร์	๑๗,๗๔๕	๑๒,๗๔๒	๗๒	๒,๔๗๗	๓๓	๐.๐๐	๐.๑๐	๑๙.๙๘	๑๙.๙๙	๕,๐๐๓
๙.วชิราลงกรณ	๘,๘๖๐	๔,๙๔๒	๕๖	๑,๙๓๐	๓๓	๐.๐๐	๐.๐๐	๑๗.๙๒	๑๘.๓๓	๓,๙๑๘
๑๐.ขุนด่านปราการชล	๒๒๔	๔๐	๑๘	๓๖	๑๖	๐.๐๐	๐.๐๐	๐.๐๗	๐.๑๒	๑๘๔
๑๑.รัชชประภา	๕,๖๓๙	๓,๗๐๓	๖๖	๒,๓๕๒	๕๕	๒.๕๙	๖.๕๗	๑๔.๗๕	๑๐.๓๔	๑,๙๓๖
๑๒.บางยาง	๑,๔๕๔	๑,๐๓๑	๗๑	๗๕๔	๖๔	๑.๑๘	๑.๖๐	๖.๐๒	๖.๐๐	๔๒๓

๗.๒ อ่างเก็บน้ำขนาดกลาง ๔๓๕ แห่ง มีปริมาณน้ำ ๒,๔๐๒ ล้าน ลบ.ม. (๔๔%) ปริมาณน้ำใช้การ ๒,๐๐๑ ล้าน ลบ.ม. (๔๐%)

๗.๓ แหล่งน้ำในพื้นที่นอกเขตชลประทาน ๑๐๒,๐๙๙ แห่ง มีปริมาณน้ำรวม ๔,๐๖๕ ล้าน ลบ.ม. (๔๘%)

๗.๔ แหล่งน้ำขนาดเล็กนอกเขตชลประทาน ๑๘๔ แห่ง ตรวจวัดโดยกรมทรัพยากรน้ำ เริ่มต้นฤดูแล้ง มีปริมาณน้ำ ๓๔๙.๐ ล้าน ลบ.ม. (๙๒%) ปริมาณน้ำปัจจุบัน ๒๑๓.๐ ล้าน ลบ.ม. (๕๖%)

ภูมิภาค	จำนวน (แห่ง)	ปริมาณรวม (ล้าน ลบ.ม.)	ปริมาณน้ำ (ล้าน ลบ.ม.)							
			เดือน						ปัจจุบัน	
			ต.ค. ๒๕๖๖	พ.ย. ๒๕๖๖	ธ.ค. ๒๕๖๖	ม.ค. ๒๕๖๗	ก.พ. ๒๕๖๗	มี.ค. ๒๕๖๗	๑ เม.ย. ๖๗	ร้อยละ
เหนือ	๑๗,๒๔๙	๙๙๒	๗๙๒	๙๒๗	๙๑๙	๘๗๖	๘๖๘	๘๕๑	๘๕๑	๘๕
ตะวันออกเฉียงเหนือ	๕๔,๕๔๗	๔,๓๘๒	๔,๑๐๓	๔,๒๖๖	๔,๐๖๐	๓,๗๓๗	๓,๖๐๙	๓,๖๐๙	๓,๖๐๙	๘๒
กลาง	๑๖,๓๖๗	๑,๕๗๔	๙๙๖	๑,๑๙๑	๑,๐๙๘	๙๙๑	๘๕๕	๗๘๘	๗๘๘	๕๐
ตะวันออกเฉียงใต้	๗,๘๐๔	๙๙๒	๘๐๕	๘๗๒	๘๖๓	๗๘๘	๘๙๐	๘๙๐	๘๙๐	๘๙
ตะวันตก	๒,๕๐๖	๑๙๒	๕๘	๙๔	๑๐๓	๙๙	๙๙	๙๙	๙๙	๕๑
ใต้	๓,๖๒๖	๓๓๘	๑๙๑	๒๑๓	๒๙๐	๒๖๙	๒๘๕	๒๗๕	๒๗๕	๘๑
รวม	๑๐๒,๐๙๙.๐๐	๘,๔๗๐	๖,๙๕๕	๗,๕๖๓	๗,๓๓๓	๖,๗๖๐	๖,๖๐๖	๖,๕๑๒	๖,๕๑๒	๗๖

๘. สถานการณ์น้ำในประเทศ ณ วันที่ ๗ - ๑๐ พฤษภาคม ๒๕๖๗ (กรมชลประทาน)

สถานี	แม่น้ำ	อำเภอ	จังหวัด	ระดับตลิ่ง (ม.รทก.)	ระดับน้ำ (ม.รทก.)				แนวโน้ม	เปรียบเทียบระดับตลิ่ง
					อังคาร	พุธ	พฤหัสบดี	ศุกร์		
					๗ พ.ค.	๘ พ.ค.	๙ พ.ค.	๑๐ พ.ค.		
P.๑	ปิง	เมือง	เชียงใหม่	๓.๗๐	๑.๔๗	๑.๓๘	๑.๑๔	๐.๙๔	ลดลง	- ๒.๗๖
W.๑C	วัง	เมือง	ลำปาง	๕.๒๐	-๐.๑๒	-๐.๓๙	-๐.๔๑	-๐.๘๑	ลดลง	- ๖.๐๑
Y.๑๖	ยม	บางระกำ	พิษณุโลก	๗.๓๐	๑.๐๕	๐.๙๖	๐.๗๙	๐.๖๔	ลดลง	- ๖.๖๖
N.๗A	น่าน	เมือง	พิจิตร	๙.๘๗	๑.๖๖	๑.๕๓	๑.๔๒	๑.๔๘	เพิ่มขึ้น	- ๘.๓๙
C.๒	เจ้าพระยา	เมือง	นครสวรรค์	๒๕.๗๐	๑๗.๓๘	๑๗.๓๙	๑๗.๓๔	๑๗.๒๕	ลดลง	- ๘.๔๕
C.๑๓	เจ้าพระยา	สรรพยา	ชัยนาท	๑๖.๓๔	๕.๔๑	๕.๔๑	๕.๔๑	๕.๔๑	ทรงตัว	- ๑๐.๙๓
M.๖A	มูล	สตึก	บุรีรัมย์	๗.๙๕	-๐.๒๙	-๐.๒๘	-๐.๒๘	-๐.๒๕	เพิ่มขึ้น	- ๘.๒๐
M.๑๙๑	ลำตะคอง	เมือง	นครราชสีมา	๓.๕๐	๐.๖๕	๐.๕๕	๐.๙๘	๐.๕๖	ลดลง	- ๒.๙๔
M.๗	มูล	เมือง	อุบลราชธานี	๗.๐๐	๒.๐๐	๑.๙๑	๒.๐๑	๒.๐๔	เพิ่มขึ้น	- ๔.๙๖
M.๖๙	ลำเซบก	ตระการพืชผล	อุบลราชธานี	๙.๗๐	๕.๐๑	๕.๑๐	๕.๒๙	๔.๖๑	ลดลง	- ๕.๐๙
X.๖๔	คลองท่ามะ	ท่ามะ	ชุมพร	๑๗.๑๓	๗.๔๕	๗.๔๕	๗.๔๕	๗.๕๒	เพิ่มขึ้น	- ๙.๖๑
X.๑๔๙	คลองกลาย	นบพิตำ	นครศรีธรรมราช	๓๓.๙๖	๒๗.๒๗	๒๗.๒๖	๒๗.๒๒	๒๗.๑๙	ลดลง	- ๖.๗๗
X.๒๗๔	แม่น้ำโก-ลก	แว้ง	นราธิวาส	๒๓.๕๐	๑๘.๑๖	๑๘.๑๕	๑๘.๑๕	๑๘.๑๓	ลดลง	- ๕.๓๗
X.๓๗A	แม่น้ำตาปี	พระแสง	สุราษฎร์ธานี	๑๑.๗๐	๔.๓๐	๔.๒๗	๔.๒๘	๔.๓๒	เพิ่มขึ้น	- ๗.๓๘

\*\*\* ยังไม่ได้รับรายงาน

๙. สถานการณ์น้ำในพื้นที่ลุ่มน้ำโขง ณ วันที่ ๑๐ พฤษภาคม ๒๕๖๗ (คณะกรรมการจัดการแม่น้ำโขง)

สถานี	ระดับอ้างอิง (ม.รทก.)	ระดับตลิ่ง (ม.)	ระดับน้ำ (ม.)					เปรียบเทียบระดับตลิ่ง (ม.)	ผลต่างของระดับน้ำ (ม.)		แนวโน้ม
			๖ พ.ค.	๗ พ.ค.	๘ พ.ค.	๙ พ.ค.	๑๐ พ.ค.		๓ วันย้อนหลัง	๕ วันย้อนหลัง	
อ.เชียงแสน จ.เชียงราย	๓๕๗.๑๑๐	๑๒.๘๐	๑.๕๔	๑.๕๔	๑.๕๕	๑.๕๑	๑.๔๘	-๑๑.๓๒	-๐.๐๗	-๐.๐๖	ลดลง
อ.เชียงคาน จ.เลย	๑๙๔.๑๑๘	๑๖.๐๐	๒.๘๙	๒.๘๒	๒.๙๐	๒.๙๐	๓.๐๐	-๑๓	๐.๑๐	๐.๑๑	เพิ่มขึ้น
อ.เมือง จ.หนองคาย	๑๕๓.๖๔๘	๑๒.๒๐	๐.๘๓	๐.๖๖	๐.๕๒	๐.๕๕	๐.๕๘	-๑๑.๖๒	๐.๐๖	-๐.๒๕	เพิ่มขึ้น
อ.เมือง จ.นครพนม	๑๓๒.๖๘๐	๑๒.๐๐	๑.๕๐	๑.๔๕	๑.๔๓	๑.๓๗	๑.๓๐	-๑๐.๗	-๐.๑๓	-๐.๒๐	ลดลง
อ.เมือง จ.มุกดาหาร	๑๒๔.๒๑๙	๑๒.๕๐	๑.๘๗	๑.๘๙	๑.๘๖	๑.๘๗	๑.๘๓	-๑๐.๖๗	-๐.๐๓	-๐.๐๔	ลดลง
อ.โขงเจียม จ.อุบลราชธานี	๘๙.๐๓๐	๑๔.๕๐	๒.๒๐	๒.๓๓	๒.๓๐	๒.๓๐	๒.๔๐	-๑๒.๑	๐.๑๐	๐.๒๐	เพิ่มขึ้น

\*\*\*ไม่มีสถานการณ์

### ๑๐. สถานการณ์เตือนภัย Early Warning ณ วันที่ ๑๐ พฤษภาคม ๒๕๖๗ (กรมทรัพยากรน้ำ)

การแจ้งเตือน	สถานี	การแจ้งเตือน	ช่วงเวลา
เตือนสีแดง (อพยพ)	-	-	-
เตือนสีเหลือง (เตือนภัย)	-	-	-
เตือนสีเขียว (เฝ้าระวัง)	-	-	-

\*\*\*ไม่มีสถานการณ์

#### ๑๑. พื้นที่ติดตามและเฝ้าระวังสถานการณ์ธรณีพิบัติภัย ณ วันที่ ๑๐ พฤษภาคม ๒๕๖๗ (กรมทรัพยากรธรณี)

เนื่องจากในพื้นที่เสี่ยงภัยแผ่นดินถล่มมีปริมาณน้ำฝนไม่ถึงเกณฑ์การเฝ้าระวัง ประกอบกับไม่มีพื้นที่คาดการณ์ปริมาณน้ำฝน ที่อาจก่อให้เกิดแผ่นดินถล่มล่วงหน้า จึงไม่มีพื้นที่ติดตามสถานการณ์ธรณีพิบัติภัยแผ่นดินถล่มและน้ำป่าไหลหลาก

#### ๑๒. เหตุการณ์วิกฤตน้ำปัจจุบัน ณ วันที่ ๑๐ พฤษภาคม ๒๕๖๗ [เวลา ๐๘.๐๐ น. - ๑๕.๐๐ น. (วันนี้)]

ไม่มีสถานการณ์

#### ๑๓. สถานการณ์ภาวะน้ำท่วม และสถานการณ์ฝนแล้ง/ฝนทิ้งช่วง ณ วันที่ ๑๐ พฤษภาคม ๒๕๖๗ (ปภ.)

ไม่มีสถานการณ์

#### ๑๔. ลักษณะอากาศ ๗ วันข้างหน้า (ระหว่างวันที่ ๑๐ - ๑๖ พฤษภาคม ๒๕๖๗)

ในช่วงวันที่ ๑๐ - ๑๓ พ.ค. ๖๗ ลมตะวันออกเฉียงใต้และลมใต้พัดปกคลุมประเทศไทยตอนบน ในขณะที่ประเทศไทยตอนบนมีอากาศร้อน ทำให้ประเทศไทยตอนบนยังคงมีฝนฟ้าคะนองและลมกระโชกแรงเกิดขึ้น รวมถึงมีฝนตกหนักบางพื้นที่ ส่วนในช่วงวันที่ ๑๔ - ๑๖ พ.ค. ๖๗ ลมตะวันออกเฉียงใต้และลมใต้ที่พัดปกคลุมประเทศไทยตอนบนมีกำลังอ่อนลง ทำให้ประเทศไทยตอนบนมีฝนลดลง โดยมีอากาศร้อนในตอนกลางวัน และมีอากาศร้อนจัดบางแห่ง

สำหรับภาคใต้ ในช่วงวันที่ ๑๐ - ๑๒ พ.ค. ๖๗ ลมตะวันออกเฉียงใต้ที่พัดปกคลุมอ่าวไทย ภาคใต้ และทะเลอันดามัน จะมีกำลังแรงขึ้น ทำให้ภาคใต้มีฝนเพิ่มขึ้นและมีฝนตกหนักบางแห่ง

ส่วนในช่วงวันที่ ๑๓ - ๑๖ พ.ค. ๖๗ ลมตะวันออกเฉียงใต้ที่พัดปกคลุมอ่าวไทยและภาคใต้มีกำลังอ่อนลง ทำให้ภาคใต้มีฝนลดลง แต่ยังคงมีฝนตกหนักบางพื้นที่บริเวณภาคใต้ฝั่งตะวันออก

#### ๑๕. ความช่วยเหลือภัยแล้งสะสมของกรมทรัพยากรน้ำ

ความช่วยเหลือในพื้นที่ประสบปัญหาภัยแล้ง ตั้งแต่วันที่ ๑ ตุลาคม ๒๕๖๖ - ๙ พฤษภาคม ๒๕๖๗

หน่วยงาน	จังหวัด	ปริมาณการ สูบน้ำ (ลบ.ม.)	ปริมาณการ แจกจ่ายน้ำ สะอาด (ลิตร)	ประโยชน์ที่ได้รับ			
				อุปโภค-บริโภค		พื้นที่เกษตร (ไร่)	
				ครัวเรือน	ประชากร	ไร่	ชนิดพืช
สทน.๑	ลำปาง	-	๖๒๒,๗๐๐	๒๙,๐๕๐	๑๑๕,๑๙๐	-	-
	เชียงใหม่	-	๔๑,๗๒๓	๒,๐๘๖	๘,๓๔๕	-	-
	แม่ฮ่องสอน	-	๓๘,๐๐๙	๑,๙๐๐	๗,๖๐๒	-	-
	เชียงราย	๘๘๙,๐๐๐	๑๑๕,๔๖๓	๗,๑๒๘	๒๘,๐๙๓	-	-
	กำแพงเพชร	-	๖๗,๖๙๘	๓,๓๘๕	๑๓,๕๔๐	-	-
	ตาก	๑,๑๘๕,๐๐๐	-	-	-	๒,๐๐๐	นาข้าว
	ลำพูน	๘๕๒,๐๐๐	-	-	-	๒,๒๐๐	นาข้าว
สทน.๒	นครสวรรค์ (บึงฯ)	๑๒,๔๒๕,๔๐๐	-	๘๓๘	-	๘๑,๑๑๘	รักษาระบบนิเวศน์
	นครสวรรค์	๙,๗๕๙,๔๒๐	๔๘,๐๐๐	๙,๖๓๖	๒๒,๒๑๖	๗,๖๙๕	นาข้าว, อ้อย, ข้าวโพด, มะม่วง, กล้วย, ผักสวนครัว
	ปทุมธานี	๒,๓๕๔,๔๐๐	-	๖,๒๔๔	๑๖,๒๖๓	๑๓,๕๐๐	ข้าวฝรั่ง, ทุเรียน, มังคุด, กล้วย, ปาล์ม, ข้าวโพด
สทน.๓	อุดรธานี	๑,๙๖๑,๙๒๘	๒๑๖,๐๐๐	๖,๒๙๖	๒๐,๘๘๙	๑,๙๙๐	นาข้าว
	บึงกาฬ	๔๖๐,๐๘๐	-	๓๐	๑๕๐	๒๕๐	นาข้าว

	หนองคาย	-	๑๐๒,๐๐๐	๔๕๐	๑,๘๐๐	-	
สท.๔	ขอนแก่น	๑,๒๕๐,๔๐๐	-	๑,๑๑๐	๓,๙๗๐	-	-
	กาฬสินธุ์	๙๓,๐๐๐	๙๖,๐๐๐	๙๙๙	๓,๒๓๑	-	
	มหาสารคาม	๗๕๖,๕๐๐	-	๒,๙๕๗	๑๐,๐๐๕	-	-
สท.๕	นครราชสีมา	๑,๒๒๔,๖๐๐	๓๖๗,๐๐๐	๖,๕๗๘	๒๑,๑๘๓	-	-
	บุรีรัมย์	๙๔,๐๐๐	๕๔๐,๐๐๐	๒,๑๔๗	๙,๑๕๘	-	
สท.๖	จันทบุรี	๙,๓๙๖,๐๐๐	๖๓๐,๐๐๐	๑,๓๒๕	๗,๘๖๓	๙,๕๐๐	ทุเรียน,เงาะ,มังคุด,ลองกอง, ยางพารา
	ระยอง	๔๖๘,๖๐๐	๙๐๖,๐๐๐	๑,๑๑๘	๒,๔๖๖	๒,๒๐๐	ทุเรียน,เงาะ,มังคุด
	ตราด	๘,๘๔๒,๔๐๐	-	๑,๔๑๕	๔,๔๘๑	๑๕,๔๒๗	ทุเรียน,เงาะ
สท.๗	ราชบุรี	๓๕๓,๙๗๐	๗๒,๐๐๐	๑,๖๗๐	๕,๒๓๖	๒,๕๕๐	นาข้าว,ถั่ว,ถั่วเขียว,ถั่วดำ,ข้าวโพด, ฝรั่ง,ชมพู่,มะพร้าว
	กาญจนบุรี	๑๐๐,๘๐๐	-	๒๕๘	๑,๕๐๐	-	
สท.๘	นครศรีธรรมราช	๔,๕๔๑,๘๓๒	-	๕,๓๕๐	๒๓,๓๘๓	๑๖๐,๒๕๐	ป่าเสม็ด,ป่ากระจุตหนู,ทุ่งหญ้า
	ยะลา	๖๒๒,๐๘๐	-	๖๕๐	๒,๕๐๐	๑,๕๐๐	นาข้าว
สท.๙	อุตรดิตถ์	-	๕๙๓,๓๑๐	๑,๘๖๑	๕,๔๐๗	-	-
	น่าน	-	๓๐,๘๑๐	-	๖๐	-	-
	พิษณุโลก	๔๓๓,๖๘๐	-	๑๑๕	๔๒๒	๒๐๑	คะน้า,ถั่ว,มะเขือเปาะ,พริก,กระเจี๊ยบ บวบ,น้ำเต้า,กล้วย, มะม่วงโหระพา, ผักชีลาว,ผักเชียงดา
	สุโขทัย	๑,๒๑๐,๕๐๐	-	๑,๕๗๐	๔,๖๔๐	๑๒,๒๘๐	นาข้าว,ข้าวโพด,ยาสูบ,ถั่วเหลือง
	แพร่	๑,๖๒๖,๔๒๐	-	๑,๒๒๓	๓,๗๗๕	๔,๐๙๖	ข้าวโพด,ยาสูบ,พริกขอส,แตงกวา, นาข้าว
สท.๑๐	สุราษฎร์ธานี	๓,๐๕๒,๘๐๐	๗๑๔,๐๐๐	๖,๔๐๒	๑๖,๔๗๖	๖๕,๔๐๐	ปาล์ม,น้ำมัน
	ชุมพร	๖๑๗,๖๐๐	-	๙,๒๑๑	๑๗,๓๗๐	๗๗,๕๐๐	ทุเรียน/กาแฟ/ยางพารา/ปาล์ม,น้ำมัน
	กระบี่	๔๘๖,๔๐๐	๑,๕๔๐	๑,๗๒๒	๔,๑๐๐	๘๐๐	ปาล์ม,น้ำมัน
สท.๑๑	อำนาจเจริญ	๑๓๙,๕๐๐	-	๑,๘๘๐	๖,๐๓๙	-	-
	อุบลราชธานี	๗๗,๖๖๐	-	๔๓๔	๑,๘๖๑	-	-
	๓๔ จังหวัด	๖๕,๒๗๕,๙๗๐	๕,๒๐๒,๒๕๓	๑๑๗,๐๓๙	๓๘๙,๒๑๓	๔๖๐,๔๕๗	-

กระทรวงทรัพยากรธรรมชาติและสิ่งแวดล้อม  
วันที่ ๑๐ พฤษภาคม ๒๕๖๗

๑. กรม ทรัพยากรน้ำ สำนักงาน สำนักงานทรัพยากรน้ำที่ ๗
๒. กิจกรรมที่ดำเนินการ นำรถบรรทุกน้ำ ขนาด ๖,๐๐๐ ลิตร เข้าไปแจกจ่ายน้ำ และเติมน้ำให้ระบบประปาหมู่บ้าน  
บริเวณบ้านหนองน้ำขุนเหนือ หมู่ที่ ๑๖ ตำบลบ้านคา อำเภอบ้านคา จังหวัดราชบุรี ตั้งแต่วันที่ ๓ พฤษภาคม ๒๕๖๗  
ถึงวันที่ ๙ พฤษภาคม ๒๕๖๗
๓. ประโยชน์ที่ได้รับ \_\_\_\_\_ - \_\_\_\_\_ ลิตร  
\_\_\_\_\_ ๑๑๖ \_\_\_\_\_ - \_\_\_\_\_ คน



ข้อมูลจาก [www.dwr.go.th](http://www.dwr.go.th)

กระทรวงทรัพยากรธรรมชาติและสิ่งแวดล้อม  
วันที่ ๑๐ พฤษภาคม ๒๕๖๗

๑. กรม ทรัพยากรน้ำ สำนักงาน สำนักงานทรัพยากรน้ำที่ ๗
๒. กิจกรรมที่ดำเนินการ ติดตั้งเครื่องสูบน้ำ ขนาด ๑๒ นิ้ว บริเวณปากคลองแค หมู่ที่ ๓ ตำบลพงสวาย อำเภอเมือง จังหวัดราชบุรี
๓. ประโยชน์ที่ได้รับ ๒๐๐ ไร่ -          ลิตร  
๔๖๑ คน -          คน



ข้อมูลจาก [www.dwr.go.th](http://www.dwr.go.th)

จึงเรียนมาเพื่อโปรดทราบ

นายภาต ถาวรฤชรัตน์  
อธิบดีกรมทรัพยากรน้ำ  
ประธานคณะกรรมการศูนย์ปฏิบัติการ  
ทรัพยากรธรรมชาติและสิ่งแวดล้อม (ด้านทรัพยากรน้ำ)