



รายงานการเฝ้าระวังติดตามสถานการณ์น้ำและความช่วยเหลือ
ศูนย์ปฏิบัติการทรัพยากรธรรมชาติและสิ่งแวดล้อม (ด้านทรัพยากรน้ำ)
กระทรวงทรัพยากรธรรมชาติและสิ่งแวดล้อม



กองวิเคราะห์และประเมินสถานการณ์น้ำ กรมทรัพยากรน้ำ

โทรศัพท์ ๐ ๒๒๗๑ ๖๐๐๐ ต่อ ๖๔๔๕ โทรสาร ๐ ๒๒๗๘ ๖๖๒๙ www.dwr.go.th IDLine: mekhalawoc Email: mekhala@dwr.mail.go.th

รายงานฉบับที่ ๒๕๓/๒๕๖๗

เวลา ๑๕.๐๐ น.

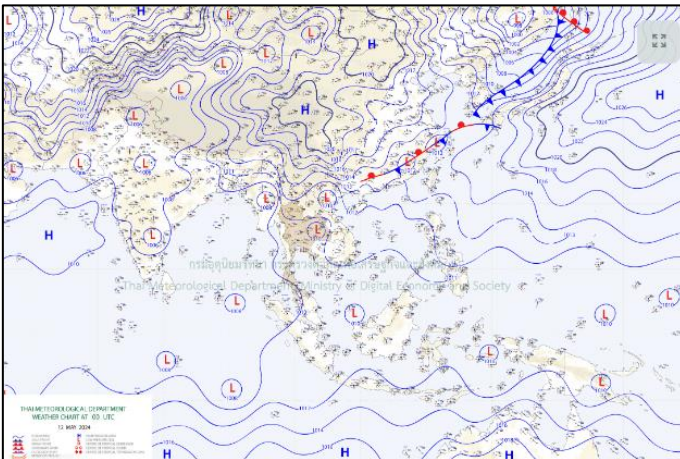
วันที่ ๑๒ พฤษภาคม ๒๕๖๗

เรียน รมว.ทส. เลขานุการ รมว.ทส. ที่ปรึกษา รมว.ทส. ปกท.ทส. รอง ปกท.ทส. อทน. อทบ. และหน่วยงานที่เกี่ยวข้อง

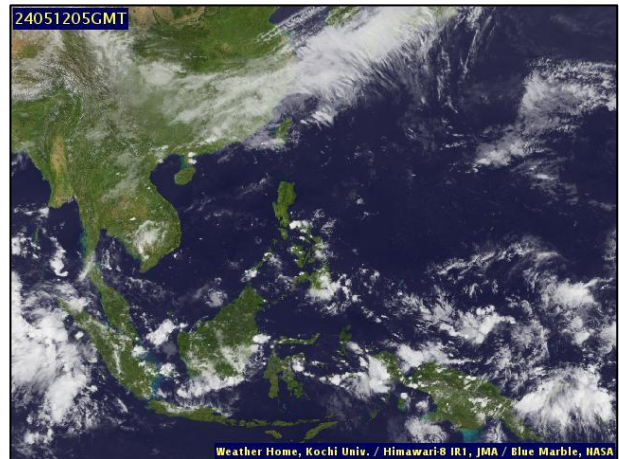
๑. **สภาวะอากาศ เวลา ๑๑.๐๐ น.** (กรมอุตุนิยมวิทยา)

พยากรณ์อากาศ ๒๔ ชั่วโมงข้างหน้า ความกดอากาศต่ำเนื่องจากความร้อนปกคลุมประเทศไทยตอนบน ประกอบกับบริเวณความกดอากาศสูงหรือมวลอากาศเย็นที่ปกคลุมประเทศไทยตอนบนเริ่มมีกำลังอ่อนลง ลักษณะเช่นนี้ทำให้ประเทศไทยมีอุณหภูมิสูงขึ้น โดยมีอากาศร้อนกับมีฟ้าหลัวในตอนกลางวันและมีอากาศร้อนจัดบางพื้นที่ในภาคเหนือ ในขณะที่ลมตะวันออกเฉียงใต้และลมใต้พัดปกคลุมภาคเหนือตอนล่าง ภาคตะวันออกเฉียงเหนือตอนล่าง ภาคกลาง และภาคตะวันออกเฉียงใต้และลมใต้พัดปกคลุมภาคเหนือตอนล่าง ภาคตะวันออกเฉียงเหนือตอนล่าง ภาคกลาง และภาคตะวันออกเฉียงใต้ลักษณะเช่นนี้ทำให้ประเทศไทยตอนบนยังคงมีฝนฟ้าคะนอง กับมีลมกระโชกแรงบางแห่งในภาคเหนือ และภาคกลาง ขอให้ประชาชนบริเวณประเทศไทยตอนบนระวังอันตรายจากฝนฟ้าคะนองกับลมกระโชกแรงในระยะนี้ไว้ด้วย

สำหรับลมตะวันออกเฉียงใต้พัดปกคลุมอ่าวไทย ภาคใต้ และทะเลอันดามันมีกำลังอ่อนลง แต่ยังคงทำให้ภาคใต้มีฝนฟ้าคะนองเกิดขึ้นได้ ส่วนชาวเรือควรหลีกเลี่ยงการเดินทางเรือในบริเวณที่มีฝนฟ้าคะนองไว้ด้วย

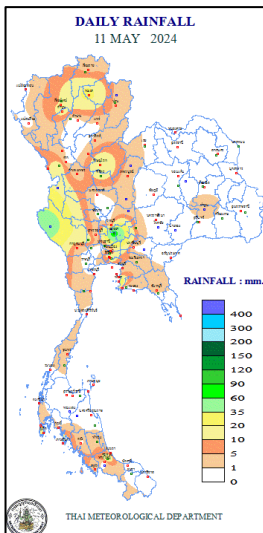


แผนที่อากาศ วันที่ ๑๒ พ.ค. ๒๕๖๗ เวลา ๐๗.๐๐ น.



ภาพถ่ายดาวเทียม วันที่ ๑๒ พ.ค. ๒๕๖๗ เวลา ๑๒.๐๐ น.

๒. **ปริมาณฝนสะสม ณ เวลา ๐๗.๐๐ น.(เมื่อวาน) - ๐๗.๐๐ น.(วันนี้)** (กรมอุตุนิยมวิทยา)



| จุดตรวจวัด | ปริมาณฝน (มม.) |
|-------------------------|----------------|
| จ.พระนครศรีอยุธยา | ๘๑.๓ |
| จ.ชลบุรี (พัทยา) | ๕๕.๐ |
| จ.กาญจนบุรี (ทองผาภูมิ) | ๔๗.๔ |
| จ.สงขลา (คอหงษ์ สกษ.) | ๒๖.๘ |
| จ.พะเยา | ๒๕.๘ |
| จ.กรุงเทพมหานคร | ๒๒.๐ |

๓. ปริมาณฝนสะสมของพื้นที่ลาดเชิงเขา ๑๒ ชม. ที่ผ่านมา (กรมทรัพยากรน้ำ)

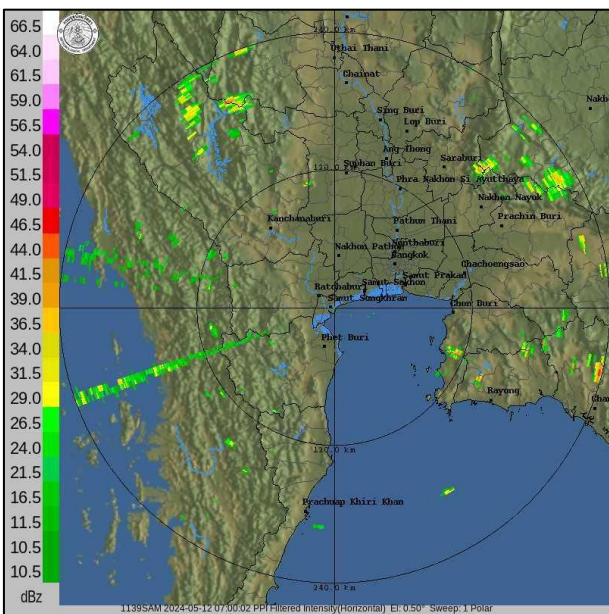
| รหัสสถานี | จุดตรวจวัด | ปริมาณฝน (มม./๑๒ ชม.) |
|-----------|---|-----------------------|
| STN๐๕๒๖ | บ้านแม่ซ้าย ต.แม่่นะ อ.เชียงดาว จ.เชียงใหม่ | ๖๗.๐ |
| STN๑๗๗๑ | บ้านโละคุดหยง ต.ศาลาด่าน อ.เกาะลันตา จ.กระบี่ | ๖๓.๐ |
| STN๐๔๖๘ | บ้านสะทอย ต.วังสรรพรส อ.ขลุง จ.จันทบุรี | ๖๒.๐ |
| STN๐๕๓๖ | บ้านแม่หืด ต.วังแก้ว อ.วังเหนือ จ.ลำปาง | ๖๑.๕ |
| STN๐๓๖๒ | บ้านบาหรา ต.ท่าก้อ อ.แม่สรวย จ.เชียงราย | ๖๑.๕ |
| STN๑๑๖๗ | บ้านมอเสียดู ต.เพชรชมพู อ.โกสัมพีนคร จ.กำแพงเพชร | ๕๙.๐ |
| STN๑๙๘๔ | บ้านแม่ชา ต.แม่นาจร อ.แม่แจ่ม จ.เชียงใหม่ | ๕๘.๐ |
| STN๑๘๕๐ | บ้านศรีโพธิ์เงิน ต.ศรีโพธิ์เงิน อ.ป่าแดด จ.เชียงราย | ๕๗.๕ |
| STN๑๓๓๙ | บ้านสันป่าสัก ต.แม่นาเรือ อ.เมืองพะเยา จ.พะเยา | ๕๒.๐ |
| STN๐๔๒๔ | บ้านดอยหล่อ ต.แม่ทะลบ อ.ไชยปราการ จ.เชียงใหม่ | ๔๙.๕ |

๔. ค่าความชื้นในดิน (กรมทรัพยากรน้ำ/คณะกรรมการน้ำโขง)

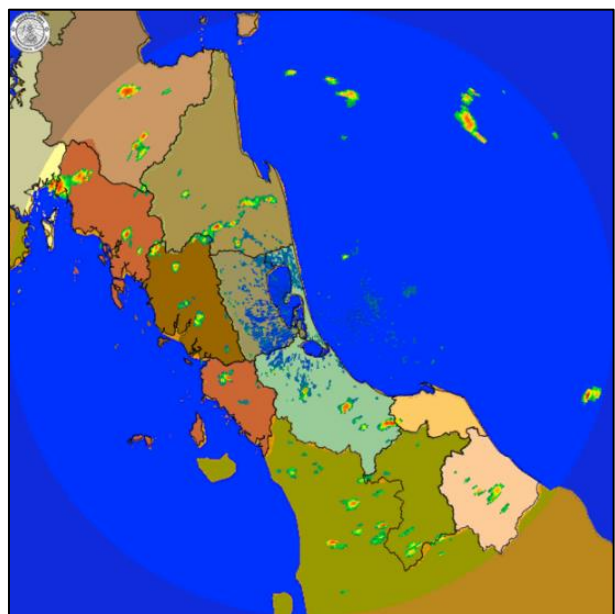
| ภูมิภาค | ความชื้นในดิน [-] ๓ เม.ย. ๖๗ | ความชื้นในดิน [-] ๓ พ.ค. ๖๗ | แนวโน้ม |
|--------------------|------------------------------|-----------------------------|---------|
| เหนือ | ๐-๒๐ | ๐-๒๐ | ลดลง |
| กลาง | ๒๐-๔๐ | ๐-๒๐ | ลดลง |
| ตะวันออกเฉียงเหนือ | ๒๐-๔๐ | ๐-๒๐ | ลดลง |
| ตะวันออก | ๒๐-๔๐ | ๐-๒๐ | ลดลง |
| ตะวันตก | ๒๐-๔๐ | ๐-๒๐ | ลดลง |
| ใต้ | ๒๐-๔๐ | ๐-๒๐ | ลดลง |

หมายเหตุ : ความชื้นในดิน ๐ หมายถึง ดินที่แห้งสนิท และ ๑๐๐ หมายถึง ดินที่อิ่มน้ำ

๕. เรดาร์ตรวจอากาศ ณ วันที่ ๑๒ พฤษภาคม ๒๕๖๗ (กรมอุตุนิยมวิทยา)



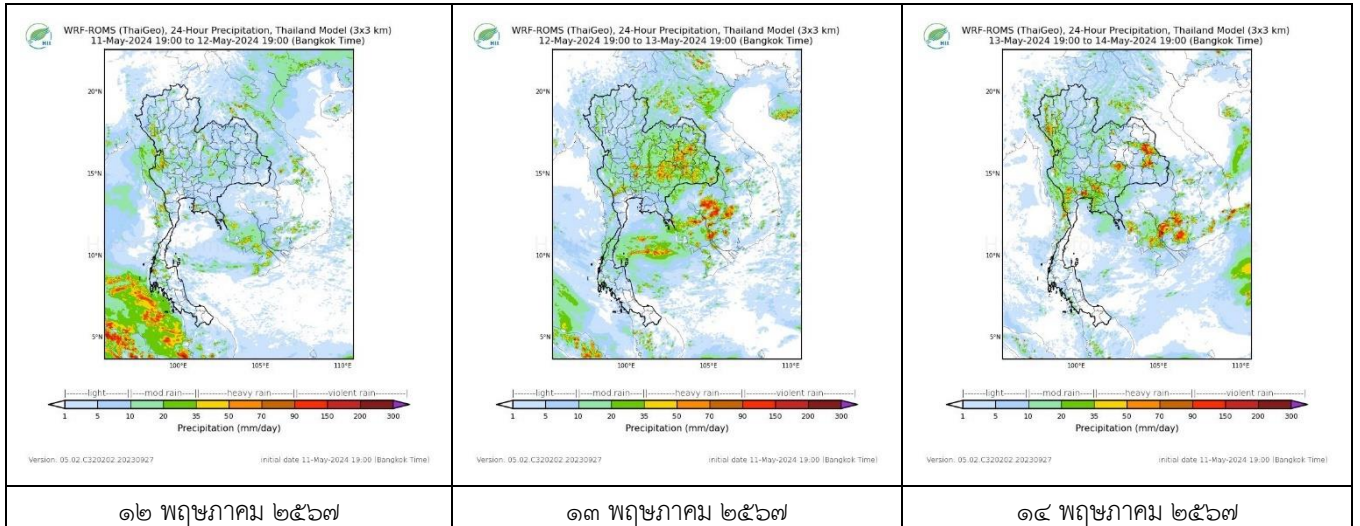
สถานีสมุทรสงคราม เวลา ๑๔.๐๐ น.



สถานีสีทิงพระ จ.สงขลา เวลา ๑๔.๐๐ น.

จากเรดาร์ตรวจอากาศพบกลุ่มเมฆฝนกระจายทุกภาคของประเทศไทย

๖. แผนภาพคาดการณ์ฝนล่วงหน้า ๓ วัน (สถาบันสารสนเทศทรัพยากรน้ำ (องค์การมหาชน))



๗. สถานการณ์น้ำในแหล่งเก็บกักน้ำ ณ วันที่ ๑๒ พฤษภาคม ๒๕๖๗ (กรมชลประทาน กรมทรัพยากรน้ำ และสททช.)

๗.๑ ปริมาณน้ำในอ่างฯ ๓๗,๘๖๑ ล้าน ลบ.ม. คิดเป็นร้อยละ ๕๓ (ปริมาณน้ำใช้การได้ ๑๔,๓๒๒ ล้าน ลบ.ม. คิดเป็นร้อยละ ๓๐) ปริมาณน้ำในอ่างฯ เทียบกับปี ๒๕๖๖ (๔๐,๑๐๒ ล้าน ลบ.ม. คิดเป็นร้อยละ ๕๗) น้อยกว่าปี ๒๕๖๖ จำนวน ๒,๒๔๑ ล้าน ลบ.ม. ปริมาณน้ำไหลลงอ่างฯ จำนวน ๓๖.๗๐ ล้าน ลบ.ม. ปริมาณน้ำระบายจำนวน ๑๒๒.๖๐ ล้าน ลบ.ม. สามารถรับน้ำได้อีก ๓๓,๐๖๕ ล้าน ลบ.ม.

| อ่างเก็บน้ำ | ความจุที่ รณก. (ล้าน ลบ.ม.) | ปริมาณ น้ำในอ่าง | | ปริมาณ น้ำใช้การได้ | | ปริมาณ น้ำไหลลงอ่าง | | ปริมาณ น้ำระบาย | | ปริมาณน้ำ รับได้อีก (ล้าน ม. ^๓) (ความจุที่ สก- ปริมาณน้ำ ปัจจุบัน) |
|--------------------|-----------------------------------|------------------------------------|-------------------------|------------------------------------|--------------------|-----------------------------------|-------------------------------------|-----------------------------------|-------------------------------------|---|
| | | ปริมาตร (ล้าน ม. ^๓) | % น้ำ เก็บ กัก | ปริมาตร (ล้าน ม. ^๓) | % น้ำใช้ การ | วันนี้ (ล้าน ม. ^๓) | เมื่อวาน (ล้าน ม. ^๓) | วันนี้ (ล้าน ม. ^๓) | เมื่อวาน (ล้าน ม. ^๓) | |
| ๑.ภูมิพล | ๑๓,๔๖๒ | ๖,๓๓๗ | ๔๗ | ๒,๕๓๗ | ๒๖ | ๕.๑๘ | ๒.๔๕ | ๒๘.๐๐ | ๒๘.๐๐ | ๗,๑๒๕ |
| ๒.สิริกิติ์ | ๙,๕๑๐ | ๓,๙๘๕ | ๔๒ | ๑,๑๓๕ | ๑๗ | ๑๒.๖๘ | ๒.๙๗ | ๑๕.๐๐ | ๑๕.๐๑ | ๕,๕๒๕ |
| ๓.จุฬารัตน์ | ๑๖๔ | ๕๓ | ๓๒ | ๑๖ | ๑๓ | ๐.๓๔ | ๐.๐๙ | ๐.๐๐ | ๐.๐๐ | ๑๑๑ |
| ๔.อุบลรัตน์ | ๒,๔๓๑ | ๙๑๘ | ๓๘ | ๓๓๗ | ๑๘ | ๐.๐๐ | ๐.๐๐ | ๕.๐๐ | ๕.๐๓ | ๑,๕๑๓ |
| ๕.ลำปาว | ๑,๙๘๐ | ๗๓๑ | ๓๗ | ๖๓๑ | ๓๔ | ๐.๐๐ | ๗.๐๘ | ๒.๘๔ | ๒.๘๓ | ๑,๒๔๙ |
| ๖.สิรินธร | ๑,๙๖๖ | ๑,๐๕๓ | ๕๔ | ๒๒๑ | ๑๙ | ๐.๐๐ | ๐.๐๐ | ๓.๘๘ | ๓.๙๒ | ๙๑๓ |
| ๗.ป่าสักชลสิทธิ์ | ๙๖๐ | ๑๒๘ | ๑๓ | ๑๒๕ | ๑๓ | ๑.๙๗ | ๑.๙๗ | ๑.๗๓ | ๑.๗๓ | ๘๓๒ |
| ๘.ศรีนครินทร์ | ๑๗,๗๔๕ | ๑๒,๖๙๑ | ๗๒ | ๒,๔๒๖ | ๑๓ | ๑.๒๒ | ๐.๐๐ | ๒๐.๐๕ | ๑๙.๙๘ | ๕,๐๕๔ |
| ๙.วชิราลงกรณ | ๘,๘๖๐ | ๔,๙๑๒ | ๕๕ | ๑,๙๐๐ | ๑๒ | ๕.๓๕ | ๒.๕๙ | ๑๘.๑๐ | ๑๘.๑๒ | ๓,๙๔๘ |
| ๑๐.ขุนด่านปราการชล | ๒๒๔ | ๔๐ | ๑๘ | ๓๕ | ๑๖ | ๐.๐๐ | ๐.๐๐ | ๐.๔๒ | ๐.๔๐ | ๑๘๔ |
| ๑๑.รัชชประภา | ๕,๖๓๙ | ๓,๖๘๖ | ๖๕ | ๒,๓๓๕ | ๕๔ | ๒.๑๓ | ๑.๙๖ | ๑๐.๐๗ | ๙.๙๓ | ๑,๙๕๓ |
| ๑๒.บางบาล | ๑,๔๕๔ | ๑,๐๒๒ | ๗๐ | ๗๔๕ | ๖๓ | ๑.๓๑ | ๒.๐๔ | ๖.๑๓ | ๕.๙๗ | ๔๓๒ |

๗.๒ อ่างเก็บน้ำขนาดกลาง ๔๓๕ แห่ง มีปริมาณน้ำ ๒,๔๐๒ ล้าน ลบ.ม. (๔๔%) ปริมาณน้ำใช้การ ๒,๐๐๑ ล้าน ลบ.ม. (๔๐%)

๗.๓ แหล่งน้ำในพื้นที่นอกเขตชลประทาน ๑๐๒,๐๙๙ แห่ง มีปริมาณน้ำรวม ๔,๐๖๕ ล้าน ลบ.ม. (๔๘%)

๗.๔ แหล่งน้ำขนาดเล็กนอกเขตชลประทาน ๑๘๔ แห่ง ตรวจวัดโดยกรมทรัพยากรน้ำ เริ่มต้นฤดูแล้ง มีปริมาณน้ำ ๓๔๙.๐ ล้าน ลบ.ม. (๙๒%) ปริมาณน้ำปัจจุบัน ๒๑๓.๐ ล้าน ลบ.ม. (๕๖%)

| ภูมิภาค | จำนวน (แห่ง) | ปริมาณรวม (ล้าน ลบ.ม.) | ปริมาณน้ำ (ล้าน ลบ.ม.) | | | | | | | |
|--------------------|--------------|------------------------|------------------------|--------------|--------------|--------------|---------------|---------------|--------------|--------|
| | | | เดือน | | | | | | ปัจจุบัน | |
| | | | พ.ย. ๒๕๖๖ | ธ.ค. ๒๕๖๖ | ม.ค. ๒๕๖๗ | ก.พ. ๒๕๖๗ | มี.ค. ๒๕๖๗ | เม.ย. ๒๕๖๗ | ๗ พ.ค. ๖๗ | ร้อยละ |
| เหนือ | ๑๗,๒๔๙ | ๙๙๒ | ๙๒๗ | ๙๑๙ | ๘๗๖ | ๘๖๘ | ๘๕๑ | ๕๙๖ | ๕๘๒ | ๕๘ |
| ตะวันออกเฉียงเหนือ | ๕๔,๕๔๗ | ๔,๓๘๒ | ๔,๒๖๖ | ๔,๐๖๐ | ๓,๗๓๗ | ๓,๖๐๙ | ๓,๖๐๙ | ๒,๓๙๓ | ๒,๒๘๕ | ๕๒ |
| กลาง | ๑๖,๓๖๗ | ๑,๕๗๔ | ๑,๑๙๑ | ๑,๐๙๘ | ๙๙๑ | ๘๕๕ | ๗๘๘ | ๕๘๒ | ๕๔๔ | ๓๔ |
| ตะวันออกเฉียงใต้ | ๗,๘๐๔ | ๙๙๒ | ๘๗๒ | ๘๖๓ | ๗๘๘ | ๘๙๐ | ๘๙๐ | ๔๕๖ | ๔๑๙ | ๔๒ |
| ตะวันตก | ๒,๕๐๖ | ๑๙๒ | ๙๔ | ๑๐๓ | ๙๙ | ๙๙ | ๙๙ | ๕๐ | ๔๗ | ๒๔ |
| ใต้ | ๓,๖๒๖ | ๓๓๘ | ๒๑๓ | ๒๙๐ | ๒๖๙ | ๒๘๕ | ๒๗๕ | ๒๐๓ | ๑๘๘ | ๕๕ |
| รวม | ๑๐๒,๐๙๙.๐๐ | ๘,๔๗๐ | ๗,๕๖๓ | ๗,๓๓๓ | ๖,๗๖๐ | ๖,๖๐๖ | ๖,๕๑๒ | ๔,๒๘๐ | ๔,๐๖๕ | ๔๘ |

๘. สถานการณ์น้ำในประเทศ ณ วันที่ ๙ - ๑๒ พฤษภาคม ๒๕๖๗ (กรมชลประทาน)

| สถานี | แม่น้ำ | อำเภอ | จังหวัด | ระดับตลิ่ง (ม.รทก.) | ระดับน้ำ (ม.รทก.) | | | | แนวโน้ม | เปรียบเทียบระดับตลิ่ง |
|-------|-------------|-------------|---------------|---------------------|-------------------|---------|---------|---------|-----------|-----------------------|
| | | | | | พทห้สบตี | ศุกร์ | เสาร์ | อาทิตย์ | | |
| | | | | | ๙ พ.ค. | ๑๐ พ.ค. | ๑๑ พ.ค. | ๑๒ พ.ค. | | |
| P.๑ | ปิง | เมือง | เชียงใหม่ | ๓.๗๐ | ๑.๑๔ | ๐.๙๔ | ๑.๑๑ | ๑.๔๗ | เพิ่มขึ้น | - ๒.๒๓ |
| W.๑C | วัง | เมือง | ลำปาง | ๕.๒๐ | -๐.๔๑ | -๐.๘๑ | -๐.๘๓ | -๐.๘๓ | ทรงตัว | - ๖.๐๓ |
| Y.๑๖ | ยม | บางระกำ | พิษณุโลก | ๗.๓๐ | ๐.๗๙ | ๐.๖๔ | ๐.๕๖ | ๐.๖๔ | ลดลง | - ๖.๖๖ |
| N.๗A | น่าน | เมือง | พิจิตร | ๙.๘๗ | ๑.๔๒ | ๑.๔๘ | ๑.๓๔ | ๑.๕๓ | เพิ่มขึ้น | - ๘.๓๔ |
| C.๒ | เจ้าพระยา | เมือง | นครสวรรค์ | ๒๕.๗๐ | ๑๗.๓๔ | ๑๗.๒๕ | ๑๗.๓๖ | ๑๗.๒๖ | ลดลง | - ๘.๔๔ |
| C.๑๓ | เจ้าพระยา | สรรพยา | ชัยนาท | ๑๖.๓๔ | ๕.๔๑ | ๕.๔๑ | ๕.๔๑ | ๕.๔๑ | ทรงตัว | - ๑๐.๙๓ |
| M.๖A | มูล | สตึก | บุรีรัมย์ | ๗.๙๕ | -๐.๒๘ | -๐.๒๕ | -๐.๒๓ | -๐.๒๔ | ลดลง | - ๘.๑๙ |
| M.๑๙๑ | ลำตะคอง | เมือง | นครราชสีมา | ๓.๕๐ | ๐.๙๘ | ๐.๕๖ | ๑.๓๖ | ๑.๔๙ | เพิ่มขึ้น | - ๒.๐๑ |
| M.๗ | มูล | เมือง | อุบลราชธานี | ๗.๐๐ | ๒.๐๑ | ๒.๐๔ | ๒.๐๖ | ๒.๐๙ | เพิ่มขึ้น | - ๔.๙๑ |
| M.๖๙ | ลำเซบก | ตระการพืชผล | อุบลราชธานี | ๙.๗๐ | ๕.๒๙ | ๔.๖๑ | ๔.๙๓ | ๔.๔๙ | ลดลง | - ๕.๒๑ |
| X.๖๔ | คลองท่ามะ | ท่ามะ | ชุมพร | ๑๗.๑๓ | ๗.๔๕ | ๗.๕๒ | ๗.๕๙ | ๗.๕๘ | ลดลง | - ๙.๕๕ |
| X.๑๔๙ | คลองกลาย | นบพิตำ | นครศรีธรรมราช | ๓๓.๙๖ | ๒๗.๒๒ | ๒๗.๑๙ | ๒๗.๓๒ | ๒๗.๒๔ | ลดลง | - ๖.๗๒ |
| X.๒๗๔ | แม่น้ำโก-ลก | แว้ง | นราธิวาส | ๒๓.๕๐ | ๑๘.๑๕ | ๑๘.๑๓ | ๑๘.๑๔ | ๑๘.๑๔ | ทรงตัว | - ๕.๓๖ |
| X.๓๗A | แม่น้ำตาปี | พระแสง | สุราษฎร์ธานี | ๑๑.๗๐ | ๔.๒๘ | ๔.๓๒ | ๔.๓๗ | ๔.๒๙ | ลดลง | - ๗.๔๑ |

*** ยังไม่ได้รับรายงาน

๙. สถานการณ์น้ำในพื้นที่ลุ่มน้ำโขง ณ วันที่ ๑๒ พฤษภาคม ๒๕๖๗ (คณะกรรมการจัดการแม่น้ำโขง)

| สถานี | ระดับอ้างอิง (ม.รทก.) | ระดับตลิ่ง (ม.) | ระดับน้ำ (ม.) | | | | | เปรียบเทียบระดับตลิ่ง (ม.) | ผลต่างของระดับน้ำ (ม.) | | แนวโน้ม |
|--------------------------|-----------------------|-----------------|---------------|--------|---------|---------|---------|----------------------------|------------------------|---------------|-----------|
| | | | ๘ พ.ค. | ๙ พ.ค. | ๑๐ พ.ค. | ๑๑ พ.ค. | ๑๒ พ.ค. | | ๓ วันย้อนหลัง | ๕ วันย้อนหลัง | |
| อ.เชียงแสน จ.เชียงราย | ๓๕๗.๑๑๐ | ๑๒.๘๐ | ๑.๕๕ | ๑.๕๑ | ๑.๔๘ | ๑.๕๓ | ๑.๕๑ | -๑๑.๒๙ | ๐.๐๓ | -๐.๐๔ | ลดลง |
| อ.เชียงคาน จ.เลย | ๑๙๔.๑๑๘ | ๑๖.๐๐ | ๒.๙๐ | ๒.๙๐ | ๓.๐๐ | ๓.๑๐ | ๓.๑๖ | -๑๒.๘๔ | ๐.๑๖ | ๐.๒๖ | เพิ่มขึ้น |
| อ.เมือง จ.หนองคาย | ๑๕๓.๖๔๘ | ๑๒.๒๐ | ๐.๕๒ | ๐.๕๕ | ๐.๕๘ | ๐.๖๓ | ๐.๗๐ | -๑๑.๕ | ๐.๑๒ | ๐.๑๘ | เพิ่มขึ้น |
| อ.เมือง จ.นครพนม | ๑๓๒.๖๘๐ | ๑๒.๐๐ | ๑.๔๓ | ๑.๓๗ | ๑.๓๐ | ๑.๓๓ | ๑.๒๗ | -๑๐.๗๓ | -๐.๐๓ | -๐.๑๖ | ลดลง |
| อ.เมือง จ.มุกดาหาร | ๑๒๔.๒๑๙ | ๑๒.๕๐ | ๑.๘๖ | ๑.๘๗ | ๑.๘๓ | ๑.๘๘ | ๑.๘๓ | -๑๐.๖๗ | ๐.๐๐ | -๐.๐๓ | ลดลง |
| อ.โขงเจียม จ.อุบลราชธานี | ๘๙.๐๓๐ | ๑๔.๕๐ | ๒.๓๐ | ๒.๓๐ | ๒.๔๐ | ๒.๓๑ | ๒.๒๙ | -๑๒.๒๑ | -๐.๑๑ | -๐.๐๑ | ลดลง |

***ไม่มีสถานการณ์

๑๐. สถานการณ์เตือนภัย Early Warning ณ วันที่ ๑๒ พฤษภาคม ๒๕๖๗ (กรมทรัพยากรน้ำ)

| การแจ้งเตือน | สถานี | การแจ้งเตือน | ช่วงเวลา |
|-----------------------------|-------|--------------|----------|
| เตือนสีแดง (อพยพ) | - | - | - |
| เตือนสีเหลือง (เตือนภัย) | - | - | - |
| เตือนสีเขียว (เฝ้าระวัง) | - | - | - |

***ไม่มีสถานการณ์

๑๑. พื้นที่ติดตามและเฝ้าระวังสถานการณ์ธรณีพิบัติภัย ณ วันที่ ๑๒ พฤษภาคม ๒๕๖๗ (กรมทรัพยากรธรณี)

เนื่องจากในพื้นที่เสี่ยงภัยแผ่นดินถล่มมีปริมาณน้ำฝนไม่ถึงเกณฑ์การเฝ้าระวัง ประกอบกับไม่มีพื้นที่คาดการณ์ปริมาณน้ำฝน ที่อาจก่อให้เกิดแผ่นดินถล่มล่วงหน้า จึงไม่มีพื้นที่ติดตามสถานการณ์ธรณีพิบัติภัยแผ่นดินถล่มและน้ำป่าไหลหลาก

๑๒. เหตุการณ์วิกฤตน้ำปัจจุบัน ณ วันที่ ๑๒ พฤษภาคม ๒๕๖๗ [เวลา ๐๘.๐๐ น. - ๑๕.๐๐ น. (วันนี้)]

ไม่มีสถานการณ์

๑๓. สถานการณ์ภาวะน้ำท่วม และสถานการณ์ฝนแล้ง/ฝนทิ้งช่วง ณ วันที่ ๑๒ พฤษภาคม ๒๕๖๗ (ปภ.)

สถานการณ์สาธารณภัย

น้ำป่าไหลหลาก จ.ลำปาง วันที่ ๑๑ พ.ค. ๖๗ เวลา ๑๕.๓๐ น. เกิดน้ำป่าไหลหลากเข้าท่วมในพื้นที่ บ้านหัวทุ่ง ม.๖ ต.แม่ปะ อ.เถิน ส่งผลให้น้ำท่วมทางหลวงสายเถิน-วังชิ้น ไม่สามารถใช้สัญจรได้ไม่มีผู้บาดเจ็บและเสียชีวิต โดยสนง.ปภ.จ. ลำปาง จนท.ตร.อปท.จิตอาสา อปพร. อาสาสมัคร มูลนิธิพร้อมหน่วยงานที่เกี่ยวข้องเข้าให้การช่วยเหลือ ปัจจุบันสถานการณ์คลี่คลายแล้ว

๑๔. ลักษณะอากาศ ๗ วันข้างหน้า (ระหว่างวันที่ ๑๒ - ๑๘ พฤษภาคม ๒๕๖๗)

ในช่วงวันที่ ๑๓ - ๑๕ พ.ค. ๖๗ บริเวณความกดอากาศสูงหรือมวลอากาศเย็นจากประเทศจีนจะแผ่ลงมาปกคลุมภาคตะวันออกเฉียงเหนือและทะเลจีนใต้ ส่งผลทำให้มีลมตะวันออกเฉียงใต้พัดนำความชื้นจากทะเลจีนใต้และอ่าวไทยเข้ามาปกคลุมประเทศไทยตอนบน ในขณะที่ประเทศไทยตอนบนมีอากาศร้อนถึงร้อนจัด ลักษณะเช่นนี้ทำให้บริเวณดังกล่าวมีฝนฟ้าคะนอง กับมีลมกระโชกแรง และฝนตกหนักบางแห่งในระยะแรก ส่วนในช่วงวันที่ ๑๖ - ๑๘ พ.ค. ๖๗ จะมีแนวพัดสอบของลมตะวันออกเฉียงใต้และลมตะวันออกเฉียงใต้พัดปกคลุมประเทศไทยตอนบน ทำให้บริเวณดังกล่าวยังคงมีฝนฟ้าคะนอง กับมีลมกระโชกแรง และฝนตกหนักบางแห่ง

สำหรับภาคใต้ ในช่วงวันที่ ๑๓ - ๑๕ พ.ค. ๖๗ ลมตะวันออกเฉียงใต้พัดปกคลุมอ่าวไทย ภาคใต้ และทะเลอันดามันมีกำลังอ่อนลง ทำให้ภาคใต้มีฝนลดลง แต่ยังคงมีฝนฟ้าคะนองเกิดขึ้นได้ ส่วนในช่วงวันที่ ๑๖ - ๑๘ พ.ค. ๖๗ ลมตะวันออกเฉียงใต้พัดปกคลุมอ่าวไทย และภาคใต้ ในขณะที่ลมตะวันตกเฉียงเหนือพัดปกคลุมทะเลอันดามัน ทำให้ภาคใต้มีฝนเพิ่มขึ้น และมีฝนตกหนักบางแห่ง

๑๕. ความช่วยเหลือภัยแล้งสะสมของกรมทรัพยากรน้ำ

ความช่วยเหลือในพื้นที่ประสบปัญหาภัยแล้ง ตั้งแต่วันที่ ๑ ตุลาคม ๒๕๖๖ - ๙ พฤษภาคม ๒๕๖๗

| หน่วยงาน | จังหวัด | ปริมาณการ สูบน้ำ (ลบ.ม.) | ปริมาณการ แจกจ่ายน้ำ สะอาด (ลิตร) | ประโยชน์ที่ได้รับ | | | |
|----------|------------|--------------------------------|--|-------------------|---------|--------------------|---------|
| | | | | อุปโภค-บริโภค | | พื้นที่เกษตร (ไร่) | |
| | | | | ครัวเรือน | ประชากร | ไร่ | ชนิดพืช |
| สทท.๑ | ลำปาง | - | ๖๒๒,๗๐๐ | ๒๙,๐๕๐ | ๑๑๕,๑๙๐ | - | - |
| | เชียงใหม่ | - | ๔๑,๗๒๓ | ๒,๐๘๖ | ๘,๓๔๕ | - | - |
| | แม่ฮ่องสอน | - | ๓๘,๐๐๙ | ๑,๙๐๐ | ๗,๖๐๒ | - | - |
| | เชียงใหม่ | ๘๘๙,๐๐๐ | ๑๑๕,๔๖๓ | ๗,๑๒๘ | ๒๘,๐๙๓ | - | - |
| | กำแพงเพชร | - | ๖๗,๖๙๘ | ๓,๓๘๕ | ๑๓,๕๔๐ | - | - |
| | ตาก | ๑,๑๘๕,๐๐๐ | - | - | - | ๒,๐๐๐ | นาข้าว |
| | ลำพูน | ๘๕๒,๐๐๐ | - | - | - | ๒,๒๐๐ | นาข้าว |

| | | | | | | | |
|--------|------------------|------------|-----------|---------|---------|---------|---|
| สทพ.๒ | นครสวรรค์ (บึงฯ) | ๑๒,๔๒๕,๔๐๐ | - | ๘๓๘ | - | ๘๑,๑๑๘ | รักษาระบบนิเวศน์ |
| | นครสวรรค์ | ๙,๗๕๙,๔๒๐ | ๔๘,๐๐๐ | ๙,๖๓๖ | ๒๒,๒๑๖ | ๗,๖๙๕ | นาข้าว,อ้อย,ข้าวโพด,มะม่วง,กล้วย,ผักสวนครัว |
| | ปทุมธานี | ๒,๓๕๔,๔๐๐ | - | ๖,๒๔๔ | ๑๖,๒๖๓ | ๑๓,๕๐๐ | ข้าวฝรั่ง,ทุเรียน,มังคุด,กล้วย,ปาล์ม,ชา,ข้าวโพด |
| สทพ.๓ | อุดรธานี | ๑,๙๖๑,๙๒๘ | ๒๑๖,๐๐๐ | ๖,๒๙๖ | ๒๐,๘๘๙ | ๑,๙๙๐ | นาข้าว |
| | บึงกาฬ | ๔๖๐,๐๘๐ | - | ๓๐ | ๑๕๐ | ๒๕๐ | นาข้าว |
| | หนองคาย | - | ๑๐๒,๐๐๐ | ๔๕๐ | ๑,๘๐๐ | - | |
| สทพ.๔ | ขอนแก่น | ๑,๒๕๐,๔๐๐ | - | ๑,๑๑๐ | ๓,๙๗๐ | - | - |
| | กาฬสินธุ์ | ๙๓,๐๐๐ | ๙๖,๐๐๐ | ๙๙๙ | ๓,๒๓๑ | - | |
| | มหาสารคาม | ๗๕๖,๕๐๐ | - | ๒,๙๕๗ | ๑๐,๐๐๕ | - | - |
| สทพ.๕ | นครราชสีมา | ๑,๒๒๔,๖๐๐ | ๓๖๗,๐๐๐ | ๖,๕๗๘ | ๒๑,๑๘๓ | - | - |
| | บุรีรัมย์ | ๙๔,๐๐๐ | ๕๔๐,๐๐๐ | ๒,๑๔๗ | ๙,๑๕๘ | - | |
| สทพ.๖ | จันทบุรี | ๙,๓๙๖,๐๐๐ | ๖๓๐,๐๐๐ | ๑,๓๒๕ | ๗,๘๖๓ | ๙,๕๐๐ | ทุเรียน,เงาะ,มังคุด,ลองกอง,ยางพารา |
| | ระยอง | ๔๖๘,๖๐๐ | ๙๐๖,๐๐๐ | ๑,๑๑๘ | ๒,๔๖๖ | ๒,๒๐๐ | ทุเรียน,เงาะ,มังคุด |
| | ตราด | ๘,๘๔๒,๔๐๐ | - | ๑,๔๑๕ | ๔,๔๘๑ | ๑๕,๔๒๗ | ทุเรียน,เงาะ |
| สทพ.๗ | ราชบุรี | ๓๕๓,๙๗๐ | ๗๒,๐๐๐ | ๑,๖๗๐ | ๕,๒๓๖ | ๒,๕๕๐ | นาข้าว,ถั่ว,คั่ว,ค่าน้ำ,ข้าวโพด,ฝรั่ง,ชมพู่,มะพร้าว |
| | กาญจนบุรี | ๑๐๐,๘๐๐ | - | ๒๕๘ | ๑,๕๐๐ | - | |
| สทพ.๘ | นครศรีธรรมราช | ๔,๕๕๑,๘๓๒ | - | ๕,๓๕๐ | ๒๓,๓๘๓ | ๑๖๐,๒๕๐ | ป่าเสม็ด,ป่ากระจุตหนู,ทุ่งหญ้า |
| | ยะลา | ๖๒๒,๐๘๐ | - | ๖๕๐ | ๒,๕๐๐ | ๑,๕๐๐ | นาข้าว |
| สทพ.๙ | อุดรดิตถ์ | - | ๕๙๓,๓๑๐ | ๑,๘๖๑ | ๕,๔๐๗ | - | - |
| | น่าน | - | ๓๐,๘๑๐ | - | ๖๐ | - | - |
| | พิษณุโลก | ๔๓๓,๖๘๐ | - | ๑๑๕ | ๔๒๒ | ๒๐๑ | ค่าน้ำ,ถั่ว,มะเขือเปาะ,พริก,กระเจี๊ยบ,บวบ,น้ำเต้า,กล้วย, มะม่วงโหระพา,ผักชีลาว,ผักเชียงดา |
| | สุโขทัย | ๑,๒๑๐,๕๐๐ | - | ๑,๕๗๐ | ๔,๖๔๐ | ๑๒,๒๘๐ | นาข้าว,ข้าวโพด,ยาสูบ,ถั่วเหลือง |
| | แพร่ | ๑,๖๒๖,๔๒๐ | - | ๑,๒๒๓ | ๓,๗๗๕ | ๔,๐๙๖ | ข้าวโพด,ยาสูบ,พริกขอส,แตงกวา,นาข้าว |
| สทพ.๑๐ | สุราษฎร์ธานี | ๓,๐๕๒,๘๐๐ | ๗๑๔,๐๐๐ | ๖,๔๐๒ | ๑๖,๔๗๖ | ๖๕,๕๐๐ | ปาล์มน้ำมัน |
| | ชุมพร | ๖๑๗,๖๐๐ | - | ๙,๒๑๑ | ๑๗,๓๗๐ | ๗๗,๕๐๐ | ทุเรียน/กาแฟ/ยางพารา/ปาล์มน้ำมัน |
| | กระบี่ | ๔๘๖,๔๐๐ | ๑,๕๔๐ | ๑,๗๒๒ | ๔,๑๐๐ | ๘๐๐ | ปาล์มน้ำมัน |
| สทพ.๑๑ | อำนาจเจริญ | ๑๓๙,๕๐๐ | - | ๑,๘๘๐ | ๖,๐๓๙ | - | - |
| | อุบลราชธานี | ๗๗,๖๖๐ | - | ๔๓๔ | ๑,๘๖๑ | - | - |
| | ๓๔ จังหวัด | ๖๕,๒๗๕,๙๗๐ | ๕,๒๐๒,๒๕๓ | ๑๑๗,๐๓๙ | ๓๘๙,๒๑๓ | ๔๖๐,๔๕๗ | - |

จึงเรียนมาเพื่อโปรดทราบ

นายภาตล ถาวรฤกษ์รัตน์
อธิบดีกรมทรัพยากรน้ำ
ประธานคณะทำงานศูนย์ปฏิบัติการ
ทรัพยากรธรรมชาติและสิ่งแวดล้อม (ด้านทรัพยากรน้ำ)