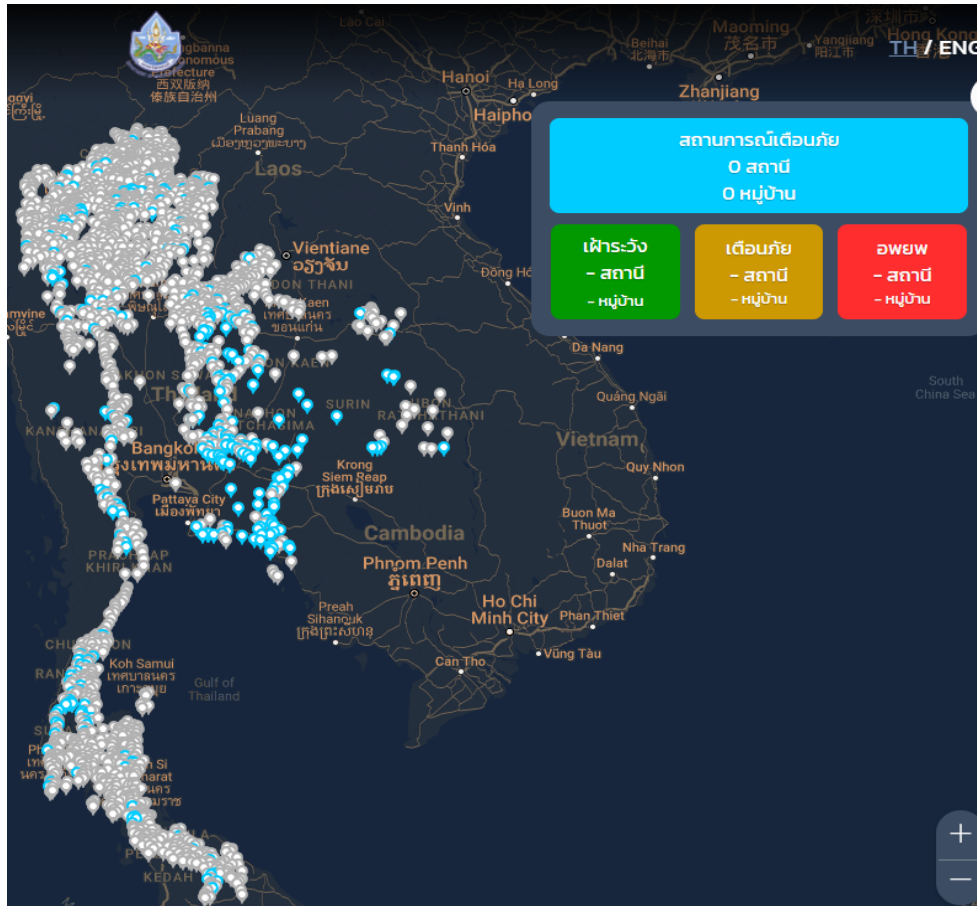


รายงานสถานการณ์พื้นที่เสี่ยงอุทกภัยน้ำหลากในเขตพื้นที่ลัดเชิงเขา

วันที่ 13 พฤษภาคม 2567 เวลา 15:00 น.

## 1) Early Warning System (13 พฤษภาคม 2567 เวลา 15.00 น)

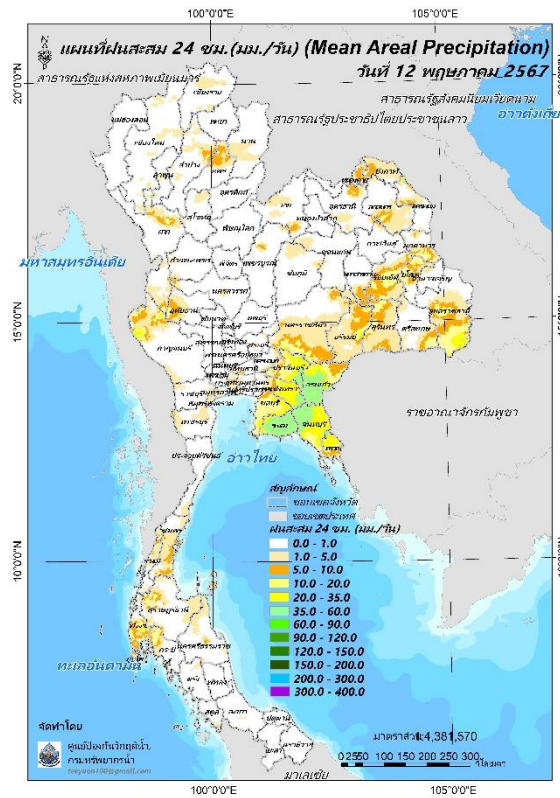
สถานี Early Warning System มีปริมาณฝนตกย้อนหลัง 12 ชั่วโมง 129 หมู่บ้าน



ที่มา : กองวิจัย พัฒนาและอุทกวิทยา

## 2) ปริมาณฝน

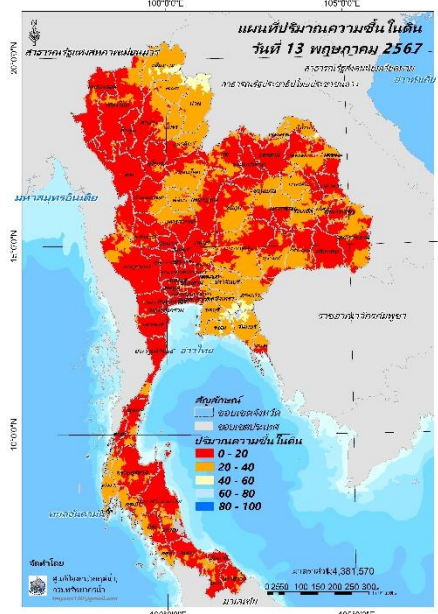
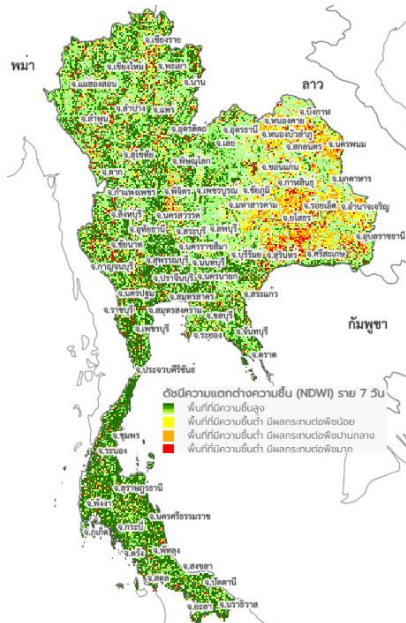
ผลการเปรียบเทียบปริมาณฝนสะสม 24 ชั่วโมง ของวันที่ 12 - 13 พฤษภาคม 2567 (เวลา 15:00 น.) จากระบบของ Southeast Asia Flash Flood Guidance System (SEAFFGS) แสดงให้เห็นว่ามีปริมาณฝนตกบริเวณภาคเหนือบางส่วน ภาคตะวันออกเฉียงเหนือบางส่วน ภาคตะวันตกบางส่วน และภาคตะวันออกบางส่วน และภาคใต้บางส่วน มีปริมาณฝนสะสมประมาณ 20 - 35 มม./วัน ส่วนบริเวณจังหวัดปราจีนบุรี สระแก้ว ฉะเชิงเทรา ระยอง จันทบุรี และตราด ปริมาณฝนสะสมประมาณ 35 - 60 มม./วัน



ปริมาณฝนสะสม 24 ชั่วโมง (SEAFFGS)

### 3) ปริมาณความชื้นในดิน

ปริมาณความชื้นในดินจากแผนที่ดาวเทียมของ Gistda (ดัชนีความแตกต่าง (NDWI) ราย 7 วัน) และค่าความชื้นในดินที่ได้จากระบบ SEAFFGS พบว่าบริเวณภาคเหนือ ภาคตะวันออกเฉียงเหนือ ภาคตะวันออก ภาคตะวันตก และภาคใต้ มีค่าความชื้นอยู่ในเกณฑ์ประมาณร้อยละ 0 - 20 สภาวะดังกล่าวหมายถึงดินในพื้นที่บริเวณดังกล่าวยังสามารถรองรับปริมาณน้ำฝนได้อีกประมาณ 80% ก่อนที่จะเข้าสู่สภาพอิ่มตัว

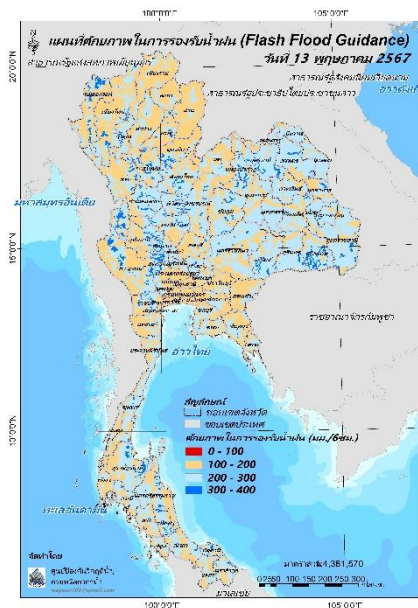


แผนที่ดาวเทียมของ Gistda

ปริมาณความชื้นในดิน (SEAFFGS)

(6 - 13 พ.ค. 67)

#### 4) ศักยภาพในการรองรับน้ำฝน FFG (Flash Flood Guidance)



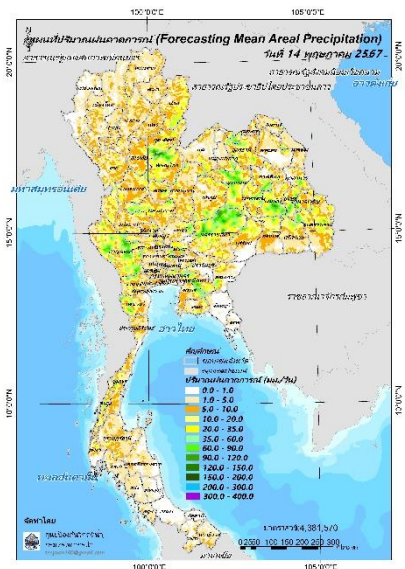
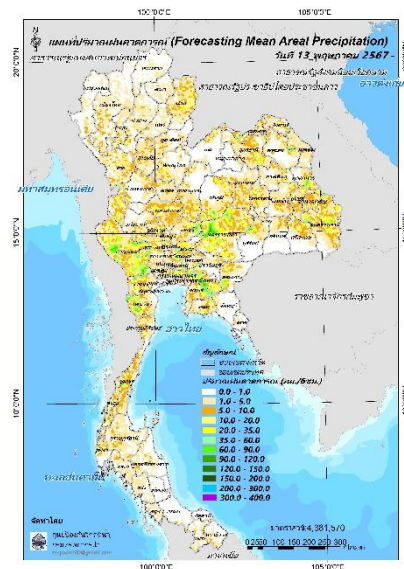
โดยศักยภาพในการรองรับน้ำฝนที่สามารถรองรับปริมาณฝนได้น้อยกว่า 100 มม./ 6 ชม. ไม่พบพื้นที่ดังกล่าว

FFG หมายถึง ค่าความสามารถในการรองรับปริมาณฝนของพื้นที่นั้นๆ ก่อนที่จะเกิดสภาวะน้ำล้นตลิ่งที่จุดออกของปลายพื้นที่ โดยค่า FFG 06-hr หมายถึง ปริมาณฝนที่จะส่งผลให้เกิดสภาวะน้ำล้นตลิ่งที่ปลายลุ่มน้ำในอีก 6 ชั่วโมงข้างหน้า (มม./6ชม.)

#### 5) ปริมาณฝนคาดการณ์ล่วงหน้า

ปริมาณฝนคาดการณ์ในวันที่ 13 พฤษภาคม 2567 เวลา 21.00 น. บริเวณภาคเหนือบางส่วน ภาคตะวันออกเฉียงเหนือบางส่วน ภาคกลางบางส่วน ภาคตะวันออกบางส่วน ภาคตะวันตกบางส่วน และภาคใต้บางส่วน มีปริมาณฝนสะสม 6 ชั่วโมงข้างหน้า 35 – 60 มม. ส่วนบริเวณจังหวัดสกลนคร มุกดาหาร อุบลราชธานี ชัยภูมิ สระบุรี พระนครศรีอยุธยา สระแก้ว ชลบุรี ราชบุรี และชุมพร จะมีปริมาณฝนสะสม 6 ชั่วโมงข้างหน้า 60 – 90 มม. ส่วนบริเวณจังหวัดนครราชสีมา บุรีรัมย์ ลพบุรี ฉะเชิงเทรา กาญจนบุรี เพชรบุรี จะมีปริมาณฝนสะสม 6 ชั่วโมงข้างหน้า 90 – 120 มม.

ปริมาณฝนคาดการณ์ในวันที่ 14 พฤษภาคม 2567 เวลา 15.00 น. บริเวณภาคเหนือบางส่วน ภาคตะวันออกเฉียงเหนือบางส่วน ภาคกลางบางส่วน ภาคตะวันออกบางส่วน ภาคตะวันตกบางส่วน และภาคใต้บางส่วน มีปริมาณฝนสะสม 6 ชั่วโมงข้างหน้า 35 – 60 มม. ส่วนบริเวณจังหวัดหนองคาย อุดรธานี สกลนคร นครพนม มุกดาหาร อุบลราชธานี ศรีสะเกษ สุรินทร์ สระแก้ว สระบุรี พระนครศรีอยุธยา ราชบุรี และชุมพร จะมีปริมาณฝนสะสม 6 ชั่วโมงข้างหน้า 60 - 90 มม. ส่วนบริเวณจังหวัดอุดรดิตถ์ พิษณุโลก ขอนแก่น ร้อยเอ็ด ยโสธร อำนาจเจริญ นครราชสีมา ลพบุรี นครสวรรค์ ฉะเชิงเทรา กาญจนบุรี และเพชรบุรี จะมีปริมาณฝนสะสม 6 ชั่วโมงข้างหน้า 90 – 120 มม.

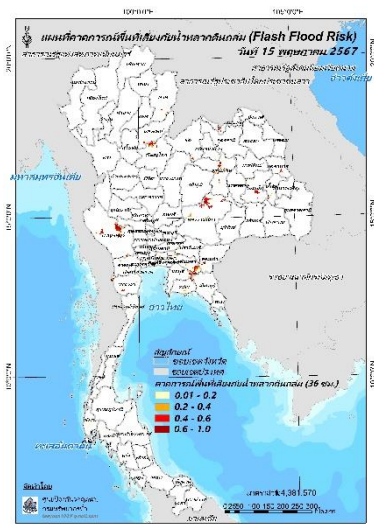
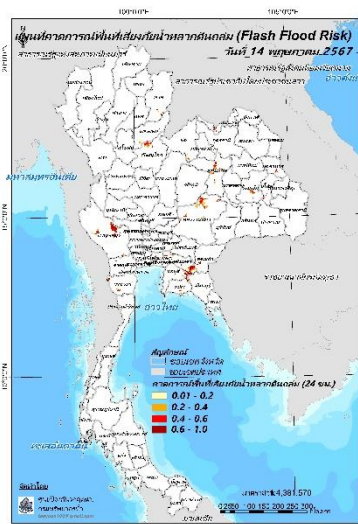
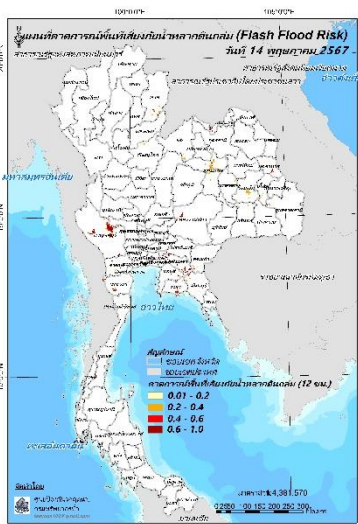


ปริมาณฝนคาดการณ์ในวันที่ 13 พฤษภาคม 2567      ปริมาณฝนคาดการณ์ในวันที่ 14 พฤษภาคม 2567

6) ความเสี่ยงจากน้ำท่วม

- การคาดการณ์พื้นที่เสี่ยงภัยน้ำหลากดินถล่มจากข้อมูล SEAFFGS วันที่ 13 พฤษภาคม 2567 ในอีก 12 ชม. 24 ชม. และ 36 ชม. พบพื้นที่เสี่ยง อ.น่านน้อย จ.น่าน / อ.วัดโบสถ์ อ.ชาติตระการ จ.พิษณุโลก / อ.ท่าบ่อ จ.หนองคาย / อ.เมือง อ.อุบลรัตน์ อ.บ้านฝาง จ.ขอนแก่น / อ.นิคมคำสร้อย จ.มุกดาหาร / อ.มหาชนะชัย อ.คำเขื่อนแก้ว จ.ยโสธร / อ.อาจสามารถ อ.สุวรรณภูมิ จ.ร้อยเอ็ด / อ.ปะทาย อ.บ้านเหลื่อม อ.คง อ.ขามสะแกกรัง อ.สีคิ้ว จ.นครราชสีมา / อ.เขาฉกรรจ์ อ.วังน้ำเย็น จ.สระแก้ว / อ.ท่าตะเกียบ อ.บางน้ำเปรี้ยว จ.ฉะเชิงเทรา / อ.เมือง อ.บ้านค่าย จ.ระยอง / อ.ทองผาภูมิ อ.ไทรโยค อ.ศรีสวัสดิ์ อ.หนองปรือ อ.บ่อพลอย อ.ท่าม่วง จ.กาญจนบุรี / อ.จอมบึง จ.ราชบุรี

แผนที่แสดงการคาดการณ์พื้นที่เสี่ยงภัยน้ำหลากดินถล่ม วันที่ 13 พฤษภาคม 2567



วันที่ 14 พ.ค. 2567 (03:00 น.)      วันที่ 14 พ.ค. 2567 (15:00 น.)      วันที่ 15 พ.ค. 2567 (03:00 น.)

คำแนะนำ: ข้อมูลดังกล่าวเป็นการคาดการณ์พื้นที่เสี่ยงภัยน้ำหลาก โดยอาศัยข้อมูลปริมาณฝนจากดาวเทียม ดังนั้นรายงานฉบับนี้ควรใช้งานควบคู่ไปกับการตรวจวัดปริมาณฝนจริงภาคสนาม และข้อมูลจากเรดาร์เพื่อประกอบการตัดสินใจ

