

รายงานสรุปสภาพน้ำในอ่างเก็บน้ำขนาดใหญ่และขนาดกลาง

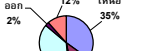
รายงานสถานการณ์ ณ วันที่ 14 พฤษภาคม 2567

ปริมาณน้ำในอ่างที่ใช้การได้ในลำดับที่ + มากกว่า / - น้อยกว่า สัปดาห์ก่อน **4,972.80** ล้าน ลบ.ม.

สรุปสถานการณ์ปริมาณน้ำในอ่างเก็บน้ำที่ใช้ในทุกกิจกรรมทั่วประเทศ ย่อยกว่า ปริมาณน้ำที่ไหลเข้าอ่าง เมื่อเทียบกับปริมาณที่ผ่านมา สถานการณ์อยู่ระหว่างเก็บกักน้ำ

ปริมาณน้ำรวมทั่วประเทศ 71,090 ล้าน ลบ.ม. (100%)

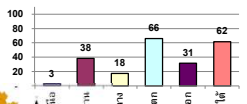
ปริมาณน้ำรวมในอ่างเก็บน้ำขนาดใหญ่และขนาดกลาง 2,227 ล้าน ลบ.ม. หรือ เท่ากับ 3%



ปริมาณน้ำรวมในอ่างเก็บน้ำขนาดใหญ่และขนาดกลาง ณ วันที่ 14 พฤษภาคม 2567 เท่ากับ 2,227 ล้าน ลบ.ม. หรือ เท่ากับ 3%

ปริมาณน้ำรวมในอ่างเก็บน้ำขนาดใหญ่และขนาดกลาง ณ วันที่ 15 พฤษภาคม 2566 เท่ากับ 40,009 ล้าน ลบ.ม. หรือ เท่ากับ 56%

% ปริมาณน้ำรวมแต่ละภาคย่อย



คงที่	1	อ่าง
ลดลง	28	อ่าง
เพิ่มขึ้น	9	อ่าง

ภาค	สถานการณ์ปริมาณน้ำในอ่าง				ปริมาณน้ำเปลี่ยนแปลง (ล้าน ม.³)	สถานะ
	ลดลง (แห่ง)	คงที่ (แห่ง)	เพิ่มขึ้น (แห่ง)	รวม (แห่ง)		
ภาคเหนือ	6	-	1	7	-4393.53	ปริมาณน้ำในอ่างเก็บน้ำลดลง
ภาคตะวันออกเฉียงเหนือ	9	-	3	12	-307.79	ปริมาณน้ำในอ่างเก็บน้ำลดลง
ภาคกลาง	2	1	-	3	34.89	ปริมาณน้ำในอ่างเก็บน้ำเพิ่มขึ้น
ภาคตะวันตก	2	-	-	2	-239.76	ปริมาณน้ำในอ่างเก็บน้ำลดลง
ภาคตะวันออก	5	-	5	10	17.42	ปริมาณน้ำในอ่างเก็บน้ำเพิ่มขึ้น
ภาคใต้	4	-	-	4	-84.03	ปริมาณน้ำในอ่างเก็บน้ำลดลง
รวมทั้งประเทศ	28	1	9	38	-4972.80	ปริมาณน้ำในอ่างเก็บน้ำลดลง

ภาค อ่างเก็บน้ำ	ความจุที่ รบก. (ล้าน ม.³)	ปริมาณน้ำ ที่ใช้ ในอ่าง (ล้าน ม.³)	ใช้การ ได้จริง (ล้าน ม.³)	ปริมาณน้ำรวม วันที่ 15 พฤษภาคม 2566		ปัจจุบัน วันที่ 14 พฤษภาคม 2567				สัปดาห์ก่อน วันที่ 8 พฤษภาคม 2567				ปริมาณน้ำ + เพิ่มขึ้น - ลดลง (ล้าน ม.³)	สถานการณ์ ปริมาณน้ำ ในอ่าง	
				(ล้าน ม.³)	%	ปริมาณน้ำรวม		ปริมาณน้ำใช้การได้จริง		ปริมาณน้ำรวม		ปริมาณน้ำใช้การได้จริง				
						(ล้าน ม.³)	%	(ล้าน ม.³)	%	(ล้าน ม.³)	%	(ล้าน ม.³)	%			
ภาคเหนือ (8)																
1	ภูฝอยหลวง (2) ตาก	13,462	3,800	9,662	7,861	58%	-	0%	-	0%	6,446	48%	2,646	27%	-2,646.37	ลดลง
2	สิริกิติ์ (2) อุตรดิตถ์	9,510	2,850	6,660	4,284	45%	-	0%	-	0%	4,027	42%	1,177	18%	-1,177.07	ลดลง
3	แม่เจดีย์ เชียงใหม่	265	12	253	163	61%	148	56%	136	54%	152	58%	140	56%	-4.95	ลดลง
4	แม่กว๊าน เชียงใหม่	263	14	249	161	61%	121	46%	107	43%	124	47%	110	44%	-3.77	ลดลง
5	ก๊วยมู ลำปาง	106	3	103	56	52%	53	50%	50	48%	52	49%	49	47%	1.04	เพิ่มขึ้น
6	ก๊วยมูใหม่ ลำปาง	170	6	164	56	33%	52	31%	46	28%	52	31%	46	28%	-0.22	ลดลง
7	แควน้อย พิษณุโลก	939	43	896	247	26%	255	27%	212	24%	268	28%	225	25%	-12.51	ลดลง
8	แม่เมาะ ลำปาง	110	16	94	36	33%	35	31%	19	20%	35	31%	19	20%	-0.04	ลดลง
	รวมภาคเหนือ 34.85%	24,825	6,744	18,081	12,863	52%	662	3%	-	0%	11,156	45%	4,394	24%	-4,393.53	ลดลง
ภาคตะวันออกเฉียงเหนือ (12)																
8	พญากลาง อุดรธานี	136	7	129	55	40%	51	38%	44	34%	52	38%	45	35%	-0.75	ลดลง
9	น้ำจืด สกลนคร	520	45	475	218	42%	256	49%	211	44%	253	49%	208	44%	3.39	เพิ่มขึ้น
10	ป่าห้วย (2) สกลนคร	165	8	157	68	41%	43	26%	35	22%	47	28%	39	25%	-4.16	ลดลง
11	จุฬารัตน์ (2) ชัยภูมิ	164	37	127	58	35%	53	33%	16	13%	53	32%	16	13%	0.37	เพิ่มขึ้น
12	อุบลรัตน์ (2) ขอนแก่น	2,431	581	1,850	806	33%	902	37%	321	17%	941	39%	360	19%	-39.85	ลดลง
13	ลำปาว กาฬสินธุ์	1,980	100	1,880	780	39%	726	37%	626	33%	740	37%	640	34%	-13.80	ลดลง
14	ลำตะคอง นครราชสีมา	314	22	292	195	62%	-	0%	-	0%	103	33%	81	28%	-81.29	ลดลง
15	ลำพระเพลิง นครราชสีมา	155	1	154	77	50%	80	51%	79	51%	82	53%	81	52%	-2.15	ลดลง
16	มูลเมษ นครราชสีมา	141	7	134	78	55%	-	0%	-	0%	56	40%	49	37%	-49.25	ลดลง
17	ลำพระนครราชสีมา	275	7	268	140	51%	-	0%	-	0%	100	36%	93	35%	-93.20	ลดลง
18	ลำน้ำจืดบุรีรัมย์	121	3	118	81	67%	62	51%	59	50%	61	51%	58	49%	0.28	เพิ่มขึ้น
19	สิรินธร (2) อุบลราชธานี	1,966	831	1,135	1,108	56%	1,035	53%	204	18%	1,062	54%	231	20%	-27.38	ลดลง
	รวมภาคตะวันออกเฉียงเหนือ 11.80%	8,369	1,649	6,720	3,665	44%	3,207	38%	1,594	24%	3,551	42%	1,902	28%	-307.79	ลดลง
ภาคกลาง (3)																
20	ป่าสักชลสิทธิ์ ลพบุรี	960	3	957	194	20%	124	13%	121	13%	130	13%	127	13%	-5.16	ลดลง
21	ห้วยเสลา อุทัยธานี	160	17	143	90	56%	64	40%	47	33%	64	40%	47	33%	-0.50	ลดลง
22	กระเสียว สุพรรณบุรี	299	99	200	149	50%	61	20%	-	0%	58	20%	-	0%	-	คงที่
	รวมภาคกลาง 1.92%	1,419	119	1,300	433	31%	249	18%	168	12%	252	18%	133	10%	34.89	เพิ่มขึ้น
ภาคตะวันตก (2)																
23	ศรีนครินทร์ (2) กาญจนบุรี	17,745	10,265	7,480	13,430	76%	12,657	71%	2,392	32%	12,793	72%	2,528	34%	-135.80	ลดลง
24	ชัชวาลย์ (2) กาญจนบุรี	8,860	3,012	5,848	4,211	48%	4,879	55%	1,867	32%	4,983	56%	1,971	34%	-103.96	ลดลง
	รวมภาคตะวันตก 37.51%	26,605	13,277	13,328	17,641	66%	17,536	66%	4,259	32%	17,776	67%	4,499	34%	-239.76	ลดลง
ภาคตะวันออก (6+4)																
25	เขื่อนลพบุรี นครราชสีมา	224	5.00	219	47	21%	39	17%	34	16%	41	18%	36	16%	-1.54	ลดลง
26	คลองสิชล ชะเชิงเทรา	420	30.00	390	101	24%	58	14%	28	7%	42	10%	12	3%	16.41	เพิ่มขึ้น
27	บางพระ (3) ชลบุรี	117	12.00	105	62	53%	42	36%	30	29%	44	37%	32	30%	-1.22	ลดลง
28	หนองปลาไหล (3) ระยอง	164	13.75	150	91	55%	83	51%	70	46%	84	51%	70	47%	-0.61	ลดลง
29	ประแสร์ (3) ระยอง	295	20.00	275	200	68%	145	49%	125	45%	140	48%	120	44%	4.40	เพิ่มขึ้น
30	แม่ประชัน (3) ชลบุรี	17	0.72	16	11	67%	6	39%	6	36%	7	40%	5.96	38%	-0.25	ลดลง
31	หนองค้อ (3) ชลบุรี	21	1.00	20	16	75%	6	30%	5	26%	6	29%	5.17	25%	0.18	เพิ่มขึ้น
32	ดอกกรวย (3) ระยอง	79	3.00	76	45	57%	26	33%	23	30%	26	32%	22.79	30%	0.23	เพิ่มขึ้น
33	คลองใหญ่ (3) ระยอง	45	3.00	42	15	32%	23	50%	20	47%	19	42%	16.25	38%	3.63	เพิ่มขึ้น
34	เขื่อนลพบุรี ปราจีนบุรี	295	19.00	276	73	25%	98	33%	79	29%	102	35%	83.13	30%	-3.82	ลดลง
	รวมภาคตะวันออก 2.37%	1,678	107	1,570	661	39%	528	31%	421	27%	511	30%	403	26%	17.42	เพิ่มขึ้น
ภาคใต้ (4)																
35	แก่งกระจาน เพชรบุรี	710	65	645	294	41%	269	38%	204	32%	276	39%	211	33%	-6.64	ลดลง
36	ป่าจันทน์ ประจวบคีรีขันธ์	391	18	373	92	24%	91	23%	73	19%	92	24%	74	20%	-1.97	ลดลง
37	ห้วยกระเจา (2) สุราษฎร์ธานี	5,639	1,352	4,287	3,209	57%	3,674	65%	2,322	54%	3,720	66%	2,368	55%	-46.07	ลดลง
38	บางลาง (2) ยะลา	1,454	276	1,178	1,149	79%	1,011	70%	735	62%	1,040	72%	764	65%	-29.35	ลดลง
	รวมภาคใต้ 11.55%	8,194	1,711	6,483	4,745	58%	5,044	62%	3,333	51%	5,128	63%	3,417	53%	-84.03	ลดลง
	รวมทั้งประเทศ 100%(38)	71,090	23,607	47,482	40,009	56%	27,227	38%	9,775	21%	30,132	42%	14,747	31%	-4,972.80	ลดลง

หมายเหตุ : ตารางสรุปสภาพน้ำในอ่างเก็บน้ำขนาดใหญ่ทั่วประเทศ และตารางสรุปสภาพน้ำในอ่างเก็บน้ำภาคตะวันออกเฉียงเหนือ กรมชลประทาน

หมายเหตุ :

- 1) อ่างเก็บน้ำขนาดใหญ่ หมายถึง อ่างเก็บน้ำที่มีความจุตั้งแต่ 100 ล้าน ลบ.ม. ขึ้นไป
- 2) เป็นอ่างเก็บน้ำที่อยู่ในความรับผิดชอบของกรมชลประทาน (10) นอกนั้นอยู่ในความรับผิดชอบของกรมชลประทาน (28)
- 3) เป็นอ่างเก็บน้ำขนาดกลางที่มีความสำคัญต่อการอุตสาหกรรมและการประมง ของลุ่มน้ำชายฝั่งทะเลตะวันออก
- 4) จังหวัดที่มีอ่างเก็บน้ำขนาดใหญ่มีจำนวน 26 จังหวัด ไม่มี 50 จังหวัด
- 5) ที่มา : กรมชลประทาน และกรมไฟฟ้าฝ่ายผลิตแห่งประเทศไทย

รบก. หมายถึง ระดับน้ำเก็บกักของอ่าง



ศูนย์มชช. กองตรวจและประเมินสถานการณ์น้ำ กรมทรัพยากรน้ำ

ลำดับของเขื่อนตามความยาว

- 1.ศรีนครินทร์ 2.ภูฝอยหลวง 3.สิริกิติ์ 4.ชัชวาลย์ 5.ห้วยกระเจา

- 6.อุบลรัตน์ 7.สิรินธร 8.บางลาง 9.ลำปาว 10.ป่าสัก

ลำดับของเขื่อนตามปริมาณน้ำใช้การได้

- 1.ภูฝอยหลวง 2.ศรีนครินทร์ 3.สิริกิติ์ 4.ชัชวาลย์ 5.ห้วยกระเจา

- 6.ลำปาว 7.อุบลรัตน์ 8.บางลาง 9.สิรินธร 10.ป่าสัก