



รายงานสถานการณ์น้ำรายวัน

เสนอโดย

ศูนย์เมขลา

ศูนย์ป้องกันวิกฤติน้ำ

กรมทรัพยากรน้ำ

ประจำวันที่ ๒๖ พฤษภาคม ๒๕๖๐

สารบัญ

๑) สรุปสถานการณ์น้ำ

๑.๑ นัยสำคัญประจำวัน

๑.๒ พื้นที่ที่คาดว่าจะมีฝนตกฟ้าคะนอง

๑.๓ สถานการณ์การเก็บน้ำในเขื่อนขนาดใหญ่

๑.๔ พื้นที่ที่ต้องให้ความสนใจเป็นพิเศษ

๑.๕ พื้นที่น้ำท่วม น้ำท่วมขัง น้ำป่าไหลหลาก และดินโคลนถล่ม

๑.๖ รายละเอียดข้อมูลสนับสนุน

๒) ปริมาณฝนสะสมปี พ.ศ. ๒๕๕๘ และ ๒๕๕๙ เทียบค่าเฉลี่ย ๓๐ ปี

๓) สถานการณ์น้ำในอ่างเก็บน้ำขนาดใหญ่ และขนาดกลาง

๔) สถานการณ์น้ำในลำน้ำ

๕) รายงานสถานการณ์น้ำรายลุ่มน้ำ

๖) รายงานระดับน้ำจากกล้อง CCTV

สรุปสถานการณ์น้ำ

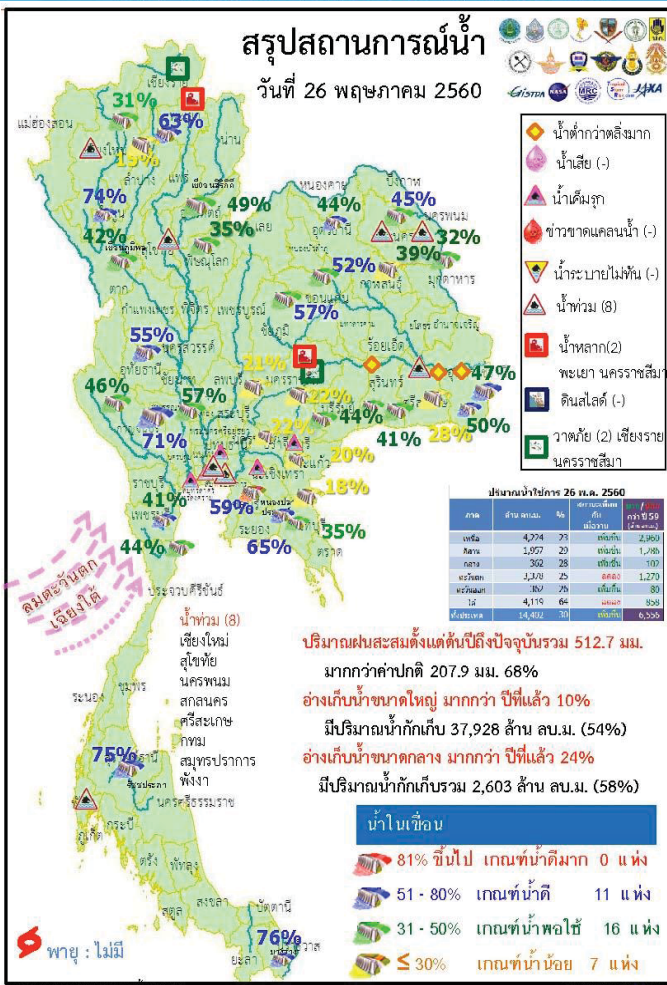




สรุปสถานการณ์น้ำ

26 พฤษภาคม 2560

สำนักงานเลขาธิการ
คณะกรรมการทรัพยากรน้ำแห่งชาติ



- ปริมาณฝนสะสมตั้งแต่ต้นปี 2560 ถึงวันที่ 21 พฤษภาคม 60 รวม 512.7 มม. มากกว่าค่าเฉลี่ย 207.9 มม. (68%)
- อ่างเก็บน้ำขนาดใหญ่มีปริมาณน้ำกักเก็บรวม 37,928 ล้าน ลบ.ม. (54%) มากกว่าปีที่แล้ว 10% (6,662 ล้าน ลบ.ม.)
- อ่างเก็บน้ำขนาดกลาง มีปริมาณน้ำกักเก็บรวม 2,603 ล้าน ลบ.ม. (58%) มากกว่าปีที่แล้ว 24% (1,096 ล้าน ลบ.ม.)
- พื้นที่ที่ต้องให้ความสนใจเรื่องน้ำ
 - ขาดแคลนน้ำ
 - ขาดแคลนน้ำอุปก-บริกค 11 จังหวัด คือ เชียงใหม่ ตาก พิจิตร อ่างทอง บึงกาฬ นครพนม บุรีรัมย์ สุรินทร์ อุบลราชธานี สระแก้ว สตูล
 - ขาดแคลนน้ำเกษตร 12 จังหวัด คือ เชียงราย แพร่ พิจิตร บุรีรัมย์ นครสวรรค์ ลพบุรี ชัยนาท อ่างทอง ปทุมธานี สระแก้ว จันทบุรี เพชรบุรี
 - น้ำเค็มรุกถึง จังหวัด สมุทรสงคราม สมุทรสาคร นนทบุรี ฉะเชิงเทรา ปราจีนบุรี
 - คุณภาพน้ำ
 - น้ำเสียเนื่องจากสิ่งปฏิกูล 17 จังหวัด คือ เชียงใหม่ ลำพูน ปทุมธานี ฉะเชิงเทรา ปราจีนบุรี ชลบุรี ระยอง ราชบุรี ประจวบคีรีขันธ์ ชุมพร นครศรีธรรมราช พังงา กระบี่ ตรัง พัทลุง สงขลา ปัตตานี
- สถานะน้ำในแม่น้ำสำคัญหลักส่วนใหญ่อยู่ในสภาวะน้ำน้อย **ที่อยู่ในภาวะปกติ** ได้แก่ แม่น้ำยม ที่ จ.พิษณุโลก แม่น้ำน่าน ที่ จ.นครสวรรค์ แม่น้ำตาปี ที่จ.สุราษฎร์ธานี แม่น้ำโกลก ที่ จ.นราธิวาส

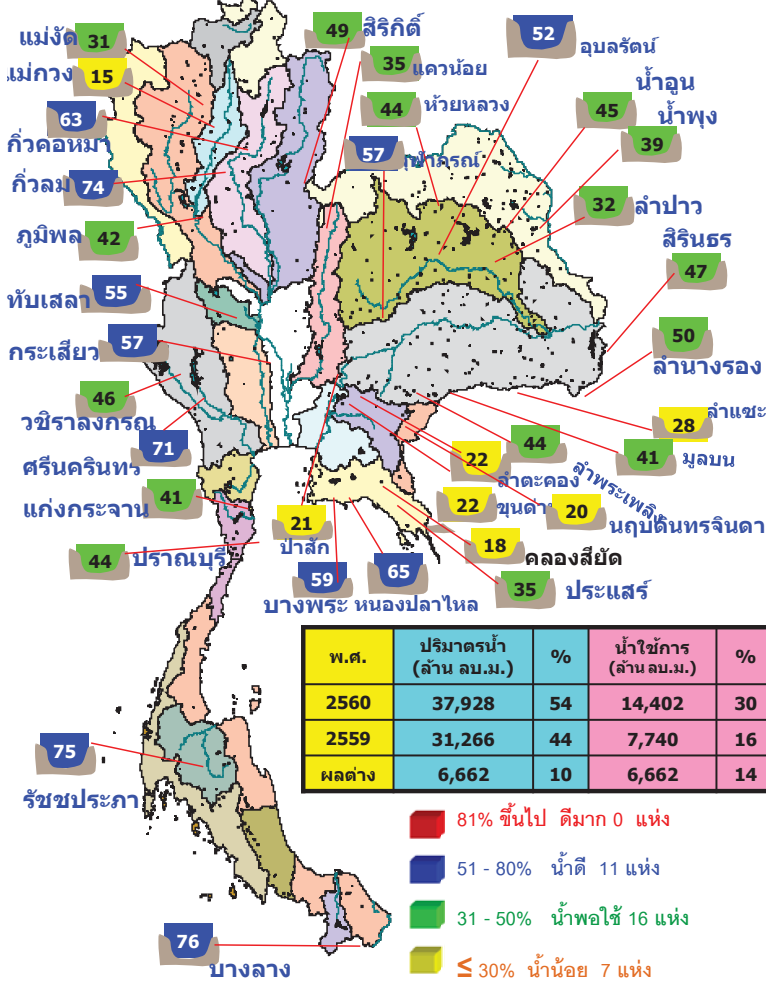
สถานการณ์การเก็บกักน้ำ
ในเขื่อนขนาดใหญ่

มีปริมาณน้ำสูงกว่าเกณฑ์กักเก็บน้ำสูงสุด 4 เขื่อน

เขื่อนก๊วกคหมา	ลำปาง	63%
เขื่อนน้ำพุง	สกลนคร	39%
เขื่อนห้วยกุ่ม	ชัยภูมิ	94%
เขื่อนอุบลรัตน์	ขอนแก่น	52%

มีปริมาณน้ำต่ำกว่าเกณฑ์กักเก็บน้ำต่ำสุด 3 เขื่อน

เขื่อนภูมิพล	ตาก	42%
แม่กวางอุดมธารา	เชียงใหม่	15%
เขื่อนศรีนครินทร์	กาญจนบุรี	71%



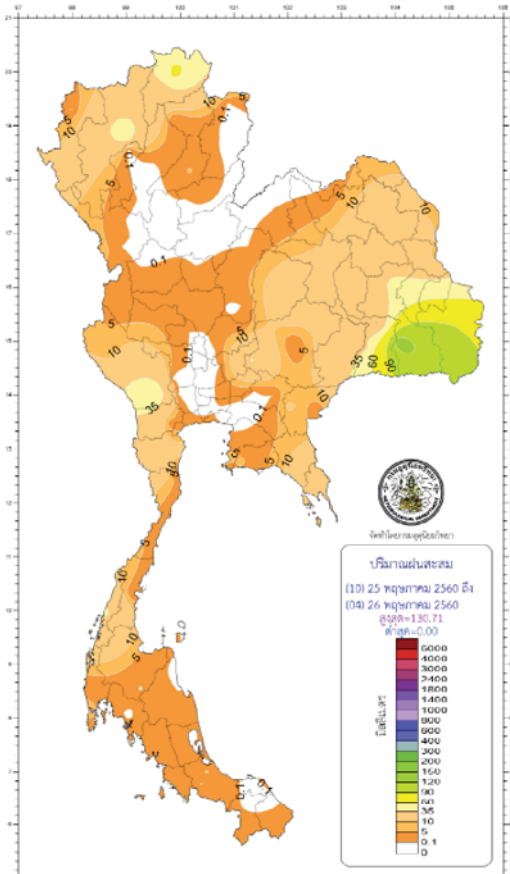
สภาพน้ำและการระบายน้ำ กทม

รายงาน ณ วันที่ 26 พฤษภาคม 2560

เขื่อน	ปริมาณน้ำไหลเข้า		ปริมาณน้ำระบาย		ปริมาณน้ำที่ส่งมากรกเก็บ	ปริมาณน้ำใช้การได้	ค่าขาด (ล้านบาท)	น้ำค้างแข็ง (ม.ค)
	ล้าน ลบ.ม.	%	ล้าน ลบ.ม.	%				
1 เขื่อนศรีนครินทร์	3.34	4.00	0.00	0.00	1805.67	19.52	376	0-0.0-61
2 เขื่อนสิริกิติ์	2.91	5.50	6.40	12.82	1782.02	26.76	278	28-ท.พ.-61
3 เขื่อนศรีนครินทร์	9.83	6.00	13.44	23.44	2344.69	31.35	174	20-ท.พ.-60
4 เขื่อนศรีนครินทร์	6.42	8.00	9.04	10.27	1027.71	17.57	114	30-ค.พ.-2560
5 เขื่อนศรีนครินทร์	11.44	15.00	14.62	29.00	2900.38	67.65	198	14-ค.พ.-2560
6 เขื่อนบางลาง	7.90	15.00	15.02	30.02	3002.92	70.36	55	21-ค.พ.-2560
7 เขื่อนอุบลรัตน์	21.48	7.00	8.04	9.88	988.61	37.77	87	23-ค.พ.-2560
8 เขื่อนเจ้าพระยา	8.31	0.20	0.20	0.20	58.17	39.19	197	13-ค.พ.-2560
9 เขื่อนสิรินธร	10.60	0.00	7.11	10.20	102.50	3.83	14	9-ค.พ.-2560
10 เขื่อนเจ้าพระยา	0.30	0.00	0.02	0.02	56.33	44.52	2,817	15-ก.พ.-2560
11 เขื่อนเจ้าพระยา	0.00	0.00	1.34	1.34	175.95	18.77	131	7-ค.พ.-2560
12 เขื่อนลำนางรอง	3.08	0.43	0.00	0.00	285.68	31.88	664	10-ค.พ.-2562
รวม	84.61	61.33	90.32	92.44				

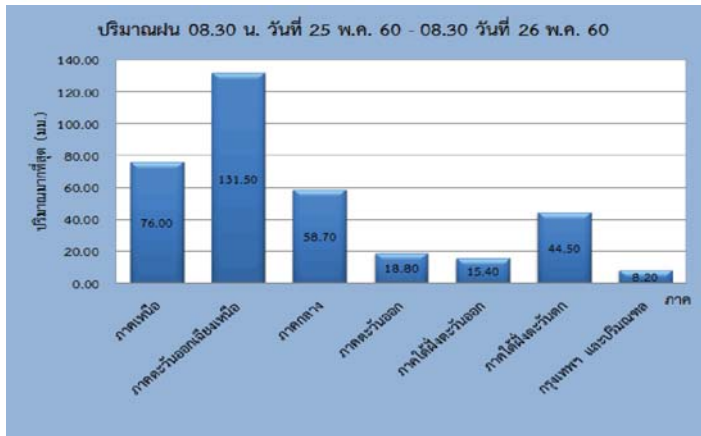
หมายเหตุ: การไหลเข้าและระบายน้ำรวม

ปริมาณฝน 24 ชั่วโมง ที่ผ่านมา

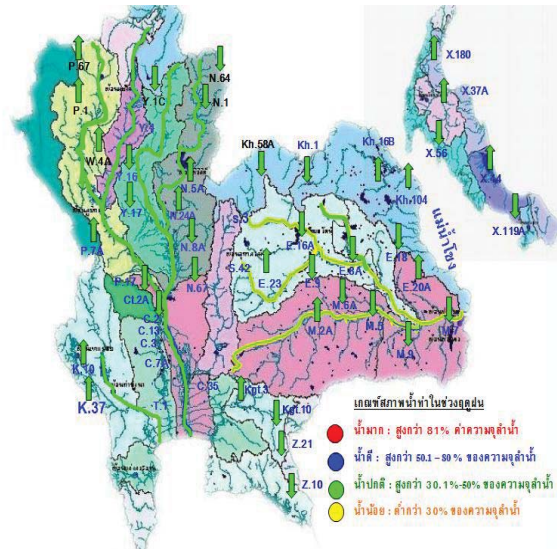


สรุปปริมาณฝนในรอบ 24 ชั่วโมง
(เวลา 07.00 น. วันที่ 25 พฤษภาคม 2560 ถึงเวลา 07.00 น. วันที่ 26 พฤษภาคม 2560)
ข้อมูลจาก : <https://www.tmd.go.th/climate/climate.php?FileID=1> เวลา 08.30 น.

ภาค	ปริมาณมากที่สุด (มม.)	ที่
ภาคเหนือ	76.00	ที่ จ.เชียงราย
ภาคตะวันออกเฉียงเหนือ	131.50	ที่ จ.ศรีสะเกษ
ภาคกลาง	58.70	ที่ จ.กาญจนบุรี
ภาคตะวันออก	18.80	ที่ จ.จันทบุรี
ภาคใต้ฝั่งตะวันออก	15.40	ที่ อ.หัวหิน จ.ประจวบคีรีขันธ์
ภาคใต้ฝั่งตะวันตก	44.50	ที่ จ.ระนอง
กรุงเทพฯ และปริมณฑล	8.20	ที่ จ.สมุทรสงคราม

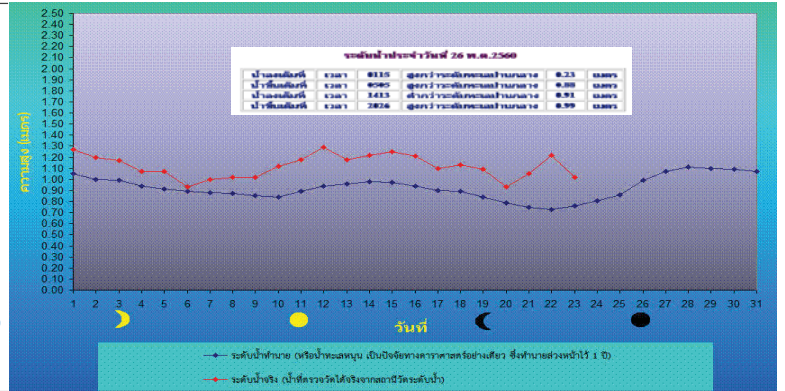


น้ำในลำน้ำและความเค็มในแม่น้ำเจ้าพระยา

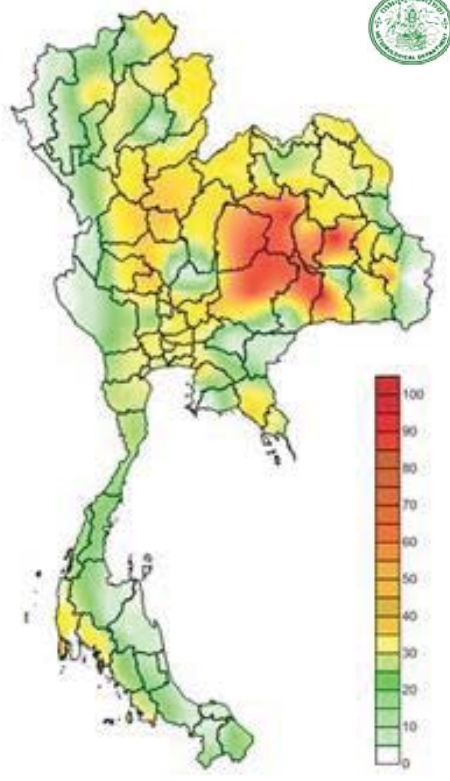


สถานี	ระยะทาง	วันที่	เวลา	กรด-ด่าง pH	ความเค็ม Salinity (g/l)	ความขุ่น Turbidity (NTU)	ความนำไฟฟ้า Conductivity (µS/cm)	สารละลาย TDS (mg/l)	คลอโรฟิลล์ Chlorophyll (µg/l)	ออกซิเจนในน้ำ DO (mg/l)
แม่น้ำเจ้าพระยา										
วัดบ้านแม่		26/05/2560	08:50	7.33	0.08	>265.39	204	118	4.00	4.22
วัดโพธิ์แดงเหนือ	111	26/05/2560	08:50	6.66	0.09	>251.20	217	130	8.20	3.76
วัดโพธิ์ดง	102	26/05/2560	08:50	6.79	0.09	>205.00	224	130	-	3.59
สำแล	96	26/05/2560	08:50	7.02	0.09	>168.90	226	130	6.50	4.21
วัดเขมา	91	26/05/2560	08:50	7.30	0.10	>145.40	244	140	5.90	3.10
วัดโพธิ์มาเหนือ	64	26/05/2560	08:50	7.23	0.11	>57.10	277	159	3.62	2.67
รพ. ศิริราช	50	26/05/2560	08:50	-	-	-	-	-	-	-
คลองลัดโพธิ์	35	26/05/2560	08:50	-	0.19	-	445	260	-	-
โรงไฟฟ้าพระนครใต้	12	26/05/2560	08:50	-	0.25	-	596	346	-	-
คลองประปาฝั่งตะวันตก ริมน้ำจากเขื่อนแมกกลอง จ.กาญจนบุรี										
เขื่อนแมกกลอง		26/05/2560	08:50	7.72	0.09	>3.70	219	130	-	4.58
ท่าม่วง		26/05/2560	08:50	7.60	0.09	>3.70	222	128	-	4.67
คลองประปา กม.54		26/05/2560	08:50	7.88	0.09	-	219	130	-	7.59
บางเลน กม.35		26/05/2560	08:50	8.07	0.08	>19.60	199	120	-	7.11
คลองประปา กม.14		26/05/2560	08:50	7.88	0.08	>23.50	199	110	-	6.41

ข้อมูลจากเครื่องวัดคุณภาพน้ำ เป็นข้อมูลเพื่อใช้ในการเฝ้าระวังคุณภาพน้ำดิบสำหรับการผลิตน้ำประปาของกรุงเทพมหานคร
 เกณฑ์ค่าแล : ความเค็ม <0.25 g/l, ความนำไฟฟ้า <500 µS/cm, ออกซิเจนในน้ำ >2 mg/l, กรด-ด่าง ระหว่าง 5-9
 เกณฑ์สะพานพระนั่งเกล้า และ รพ.ศิริราช ความเค็ม <1.80 g/l (ล่างอ้อยผายคุณภาพน้ำ)
 เกณฑ์สำหรับการเกษตร : ความเค็ม <2 g/l, ความนำไฟฟ้า <4,000 µS/cm



คาดการณ์อุณหภูมิอากาศและฝน



ภาค	ลักษณะอากาศ พื้นที่จังหวัด	% ฝน	เทียบกับเมื่อวาน
ภาคเหนือ	มีฝนฟ้าคะนองและมีฝนตกหนักบางแห่ง บริเวณจังหวัดเชียงใหม่ เชียงราย ลำพูน ลำปาง พะเยา แพร่ น่าน อุตรดิตถ์ สุโขทัย พิษณุโลก พิจิตร เพชรบูรณ์ และกำแพงเพชร อุณหภูมิ 22-36 องศา	70	มากกว่าเมื่อวาน
ภาคตะวันออกเฉียงเหนือ	มีฝนฟ้าคะนอง และมีฝนตกหนักบางแห่ง บริเวณจังหวัดขอนแก่น ชัยภูมิ นครราชสีมา บุรีรัมย์ สุรินทร์ ศรีสะเกษ และอุบลราชธานี และชัยภูมิ อุณหภูมิ 22-33 องศา	40	น้อยกว่าเมื่อวาน
ภาคกลาง	มีฝนฟ้าคะนอง บริเวณจังหวัดจังหวัดราชบุรี กาญจนบุรี สุพรรณบุรี อุทัยธานี ชัยนาท นครสวรรค์ ลพบุรี สระบุรี และพระนครศรีอยุธยา อุณหภูมิ 22-34 องศา	70	เท่ากับเมื่อวาน
ภาคตะวันออก	มีฝนฟ้าคะนองและมีฝนตกหนักบางแห่ง บริเวณจังหวัดนครนายก ปราจีนบุรี สระแก้ว ฉะเชิงเทรา ชลบุรี ระยอง จันทบุรี และตราด อุณหภูมิ 23-33 องศา ทะเลมีคลื่นสูง 1-2 ม.	80	มากกว่าเมื่อวาน
ภาคใต้ฝั่งตะวันออก	มีฝนฟ้าคะนอง บริเวณจังหวัดเพชรบุรี ประจวบคีรีขันธ์ ชุมพร สุราษฎร์ธานี และนครศรีธรรมราช อุณหภูมิ 24-34 องศา ทะเลมีคลื่นสูงประมาณ 1 เมตร	60	เท่ากับเมื่อวาน
ภาคใต้ฝั่งตะวันตก	มีฝนฟ้าคะนองและมีฝนตกหนักบางแห่ง บริเวณจังหวัดระนอง พังงา ภูเก็ต กระบี่ ตรัง และสตูล อุณหภูมิ 22-32 องศา ทะเลมีคลื่นสูงประมาณ 2-3 เมตร	80	เท่ากับเมื่อวาน
กทม.และปริมณฑล	มีฝนฟ้าคะนอง และมีฝนตกหนักบางแห่ง อุณหภูมิ 23-32 องศา	80	มากกว่าเมื่อวาน

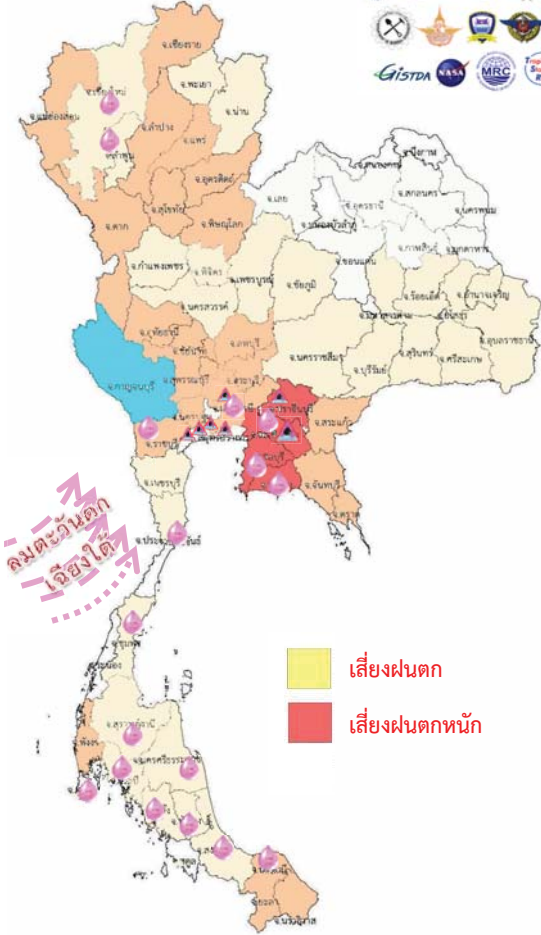
คาดการณ์ฝนสะสม 24 ชม.(มิลลิเมตร)

พื้นที่เสี่ยงภัย



พื้นที่ที่ต้องให้ความสนใจเป็นพิเศษ

- วันที่ 26 พ.ค. 60 ประเทศไทยตอนบนมีฝนตกชุกหนาแน่นและมีฝนตกหนักถึงหนักมากบางแห่งในภาคเหนือ ภาคตะวันออกเฉียงเหนือตอนล่าง ภาคตะวันออก ภาคกลาง รวมทั้งกรุงเทพมหานครและปริมณฑล และภาคใต้ ขอให้ประชาชนบริเวณที่ลาดเชิงเขาระวังอันตรายจากฝนที่ตกหนักที่จะเกิดขึ้นในระยะนี้ไว้ด้วย บริเวณทะเลอันดามันมีคลื่นสูง 2-3 เมตร
- วันที่ 27 - 29 พ.ค. 60 ภาคเหนือ ภาคตะวันออกเฉียงเหนือ และภาคกลาง พื้นที่ฝนตกหนักลดลง คลื่นลมบริเวณทะเลอันดามันจะมีกำลังแรง



- เสี่ยงน้ำท่วม น้ำหลาก ดินถล่ม 5 จังหวัด** กาญจนบุรี ราชบุรี อยุธยา ชลบุรี ระยอง
- ▲ เฝ้าระวังน้ำเค็มรุก 7 จังหวัด** กทม. นนทบุรี ปทุมธานี สมุทรสงคราม สมุทรสาคร ฉะเชิงเทรา ราชบุรี
- 🩸 เสี่ยงขาดแคลนน้ำ - จังหวัด**
- 💧 เฝ้าระวังน้ำคุณภาพน้ำ 17 จังหวัด** เชียงใหม่ ลำพูน ปทุมธานี ฉะเชิงเทรา ราชบุรี ชลบุรี ระยอง ราชบุรี ประจวบคีรีขันธ์ ชุมพร นครศรีธรรมราช พังงา กระบี่ ตรัง พัทลุง สงขลา ปัตตานี

พื้นที่ขาดแคลนน้ำ จากกรมป้องกันและบรรเทาสาธารณภัย ข้อมูลวันที่ 25 พ.ค. ปี 2557 - 2560

ปี 2557

น้ำแล้ง 48 จังหวัด



ปี 2558

น้ำแล้ง 37 จังหวัด



ปี 2559

น้ำแล้ง 36 จังหวัด



ปี 2560

น้ำแล้ง - จังหวัด



อุดรดิตถ์ สุโขทัย แพร่ ตาก น่าน พะเยา พิษณุโลก นครสวรรค์ พิจิตร แม่ฮ่องสอน เชียงใหม่ ลำพูน เชียงราย อุทัยธานี บุรีรัมย์ ขอนแก่น ศรีสะเกษ ชัยภูมิ มหาสารคาม กาฬสินธุ์หนองบัวลำภู สุรินทร์ นครราชสีมาหนองคายอำนาจเจริญ อุดรธานี ลีฬห์บุรี สระบุรี ชัยนาท สุพรรณบุรี กาญจนบุรี ปทุมธานี เพชรบุรี ฉะเชิงเทรา จันทบุรี ราชบุรี นครปฐม สมุทรปราการ สระแก้ว ตราด สตูล กระบี่ สุราษฎร์ธานี นครศรีธรรมราช ชุมพร ปัตตานี สงขลา

เชียงใหม่ นครสวรรค์ พิษณุโลก แพร่ อุดรดิตถ์ ตาก พิจิตร กำแพงเพชร น่าน ลำปาง สุโขทัย นครราชสีมา ขอนแก่น ชัยภูมิ บุรีรัมย์ สกลนครอำนาจเจริญ กาฬสินธุ์ มหาสารคาม หนองบัวลำภู สุรินทร์ สระบุรี ลพบุรี ชัยนาท ราชบุรี กาญจนบุรี เพชรบุรี ประจวบคีรีขันธ์ จันทบุรี สระแก้ว ตราด ตรัง นครศรีธรรมราช กระบี่ พังงา สตูล แม่ฮ่องสอน

น่าน พิจิตร ลำพูน ตาก สุรินทร์ ชัยนาท สระบุรี ชลบุรี ตรัง ประจวบคีรีขันธ์ พังงา เชียงใหม่ พะเยา สุโขทัย มหาสารคาม บุรีรัมย์ กาญจนบุรี จันทบุรี อุดรดิตถ์ นครสวรรค์ นครราชสีมา เพชรบุรี ตราด สตูล กระบี่ นครศรีธรรมราช หนองบัวลำภู สุพรรณบุรี สระแก้ว ขอนแก่น ราชบุรี ลำปาง อุทัยธานี กำแพงเพชร ชุมพร ราชบุรี

- น้ำท่วม 8 จังหวัด** เชียงใหม่ สุโขทัย นครพนม สกลนคร ศรีสะเกษ กทม. สมุทรปราการ พังงา
- น้ำหลาก 2 จังหวัด** พะเยา นครราชสีมา
- น้ำท่วมขังไม่ทันระบาย 7 จังหวัด**

พื้นที่ประสบอุทกภัย น้ำป่าไหลหลาก ดินโคลนถล่ม น้ำท่วมขังรอการระบาย 25 พ.ค. ปี 2557 – 2559

ปี 2557



ปี 2558



ปี 2559

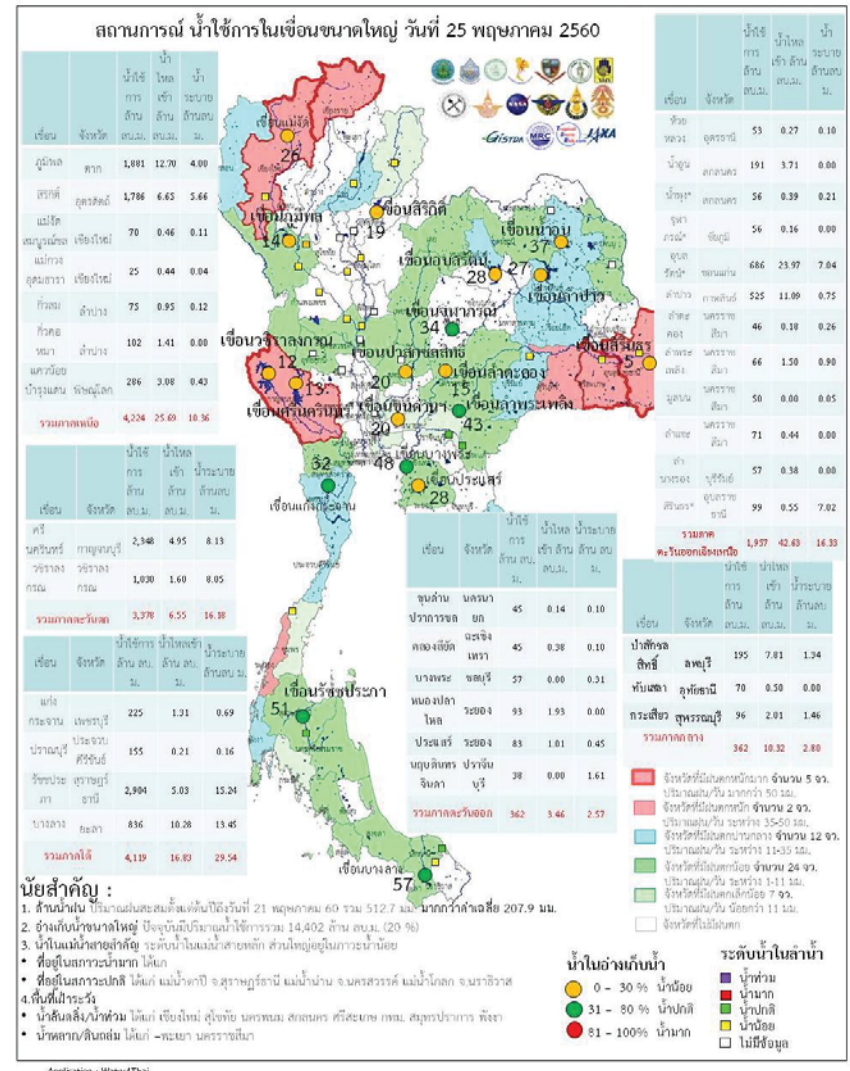
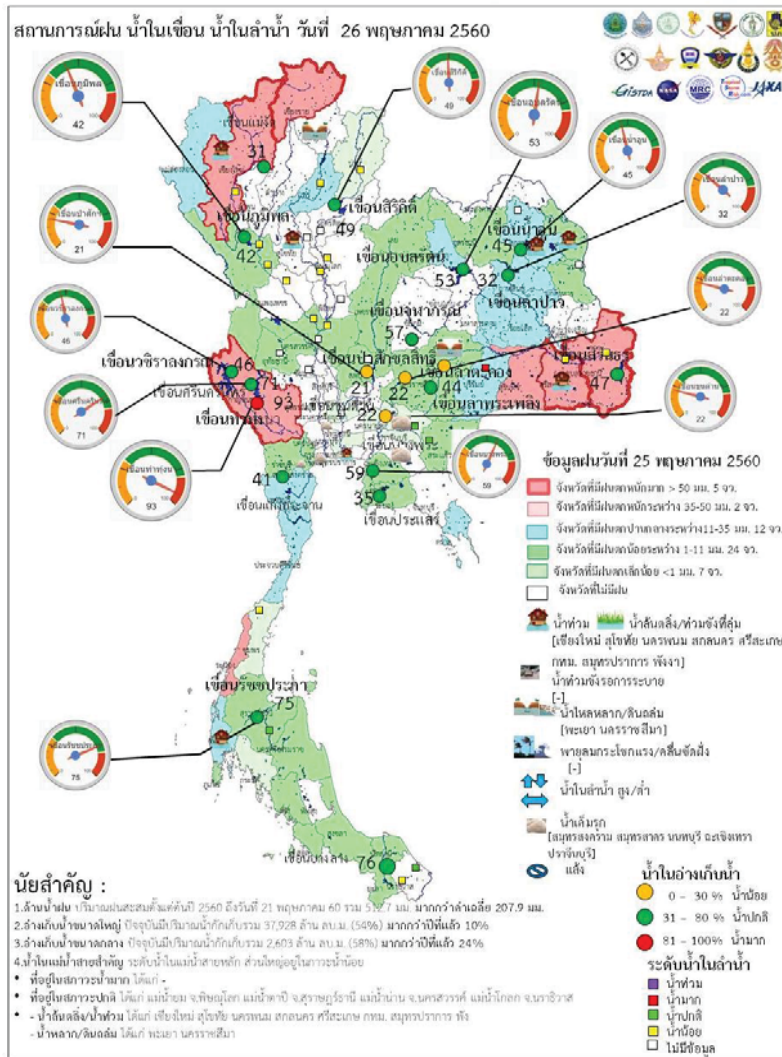


25-26 พ.ค. ปี 2560



- น้ำท่วม 8 จังหวัด**
เชียงใหม่ สุโขทัย นครพนม สกลนคร ศรีสะเกษ กทม สมุทรปราการ พังงา
- น้ำหลาก 2 จังหวัด**
พะเยา นครราชสีมา
- น้ำท่วมขังไม่ทันระบาย - จังหวัด**

ข้อมูล : กรมป้องกันและบรรเทาสาธารณภัย (ปภ.)
: สื่อสิ่งพิมพ์ และ สื่อออนไลน์



ระดับน้ำในเขื่อน

วันที่ 26 พฤษภาคม 2560 รายงานสถานการณ์การเก็บกักน้ำในเขื่อนขนาดใหญ่

เขื่อนขนาดใหญ่ที่มีปริมาณน้ำต่ำกว่าเกณฑ์กักเก็บน้ำต่ำสุด จำนวน 5 เขื่อน

เขื่อน	จังหวัด	% น้ำเมื่อเทียบกับความจุเก็บกัก	เทียบข้อมูลในอดีต	เทียบกับเมื่อวาน
1.เขื่อนภูมิพล	ตาก	42	มากกว่าปี 2558	เท่ากับเมื่อวาน
2.แม่กวางอุดมธารา	เชียงใหม่	15	มากกว่าปี 2558	เท่ากับเมื่อวาน
3.เขื่อนน้ำพุง	สกลนคร	39	มากกว่าปี 2558	เท่ากับเมื่อวาน
4.เขื่อนศรีนครินทร์	กาญจนบุรี	71	มากกว่าปี 2558	เท่ากับเมื่อวาน
5.เขื่อนบางลาง	ยะลา	76	น้อยกว่าปี 2558	ลดลง

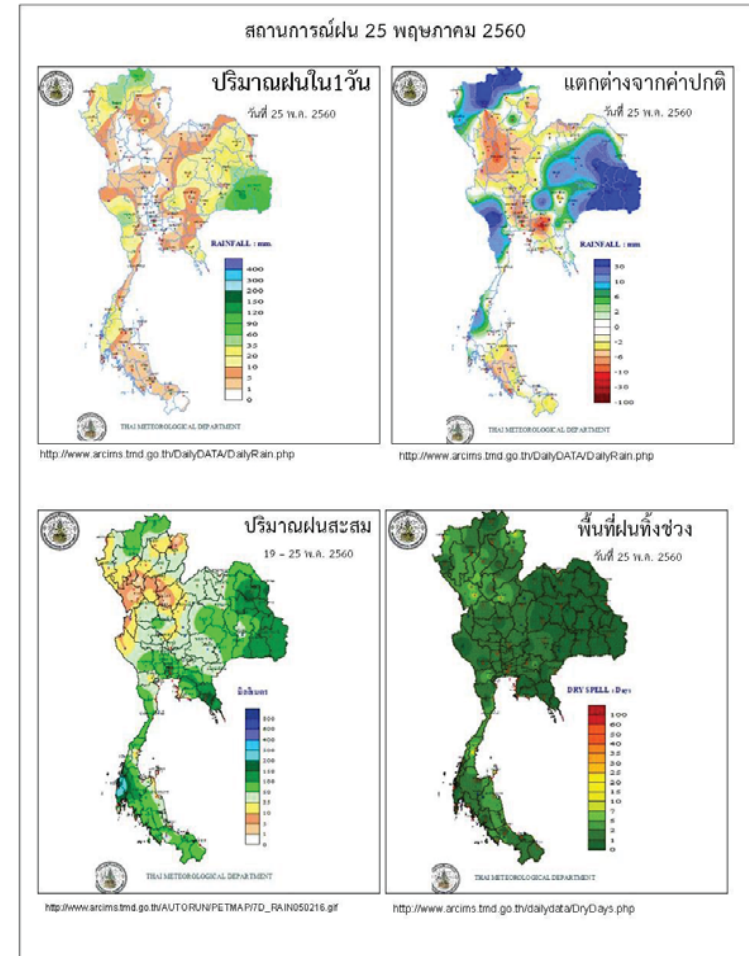
สถานการณ์น้ำในลุ่มน้ำเจ้าพระยา

มีปริมาณน้ำต้นทุนเหลือในเขื่อนทั้ง 4 แห่ง ณ วันที่ 26 พฤษภาคม 2560 รวม 4,148 ล้านลูกบาศก์เมตร

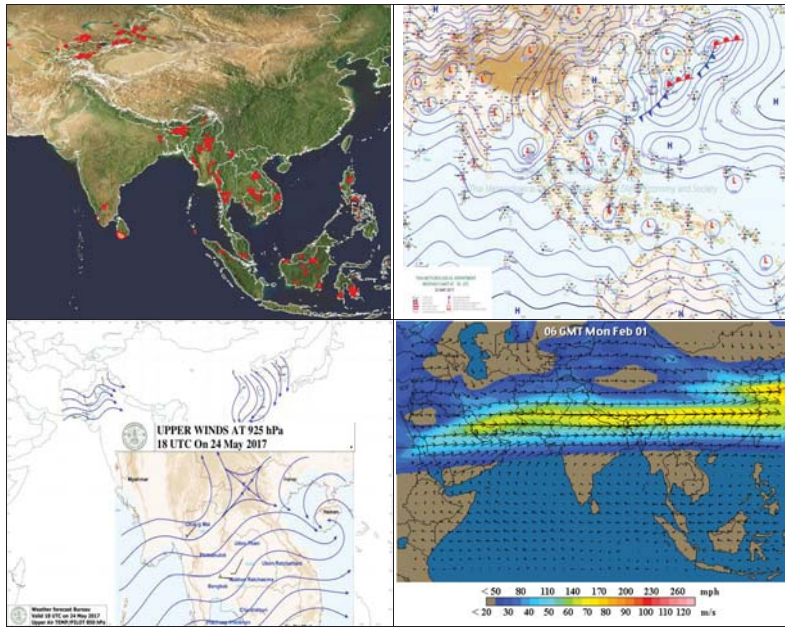
สภาพน้ำในอ่างเก็บน้ำ ภูมิพล สิริกิติ์ แควน้อยฯ และป่าสักฯ วันที่ 24 พฤษภาคม 2560

อ่างเก็บน้ำ	ปริมาณน้ำในอ่างฯ		ปริมาณน้ำใช้การได้		ปริมาณน้ำไหลลงอ่างฯ		ปริมาณน้ำระบาย		ปริมาณน้ำรับได้ลึก
	ปริมาณน้ำ	% ความจุอ่างฯ	ปริมาณน้ำ	% น้ำใช้การ	วันนี้	เมื่อวาน	วันนี้	เมื่อวาน	
ภูมิพล	5,681	42	1,881	19	12.70	17.28	4.00	4.00	7,781
สิริกิติ์	4,636	49	1,786	27	6.65	6.52	5.66	5.52	4,874
ภูมิพล+สิริกิติ์	10,317	45	3,667	22	19.35	23.80	9.66	9.52	12,655
แควน้อยฯ	329	35	286	32	3.08	4.80	0.43	0.43	610
ป่าสักชลสิทธิ์	198	21	195	20	7.81	0.84	1.34	1.31	762
รวมทั้งหมด	10,844	44	4,148	23	30.24	29.44	11.43	11.26	14,027

(หน่วย : ล้าน ลบ.ม.)



ข้อมูลสภาพอากาศ

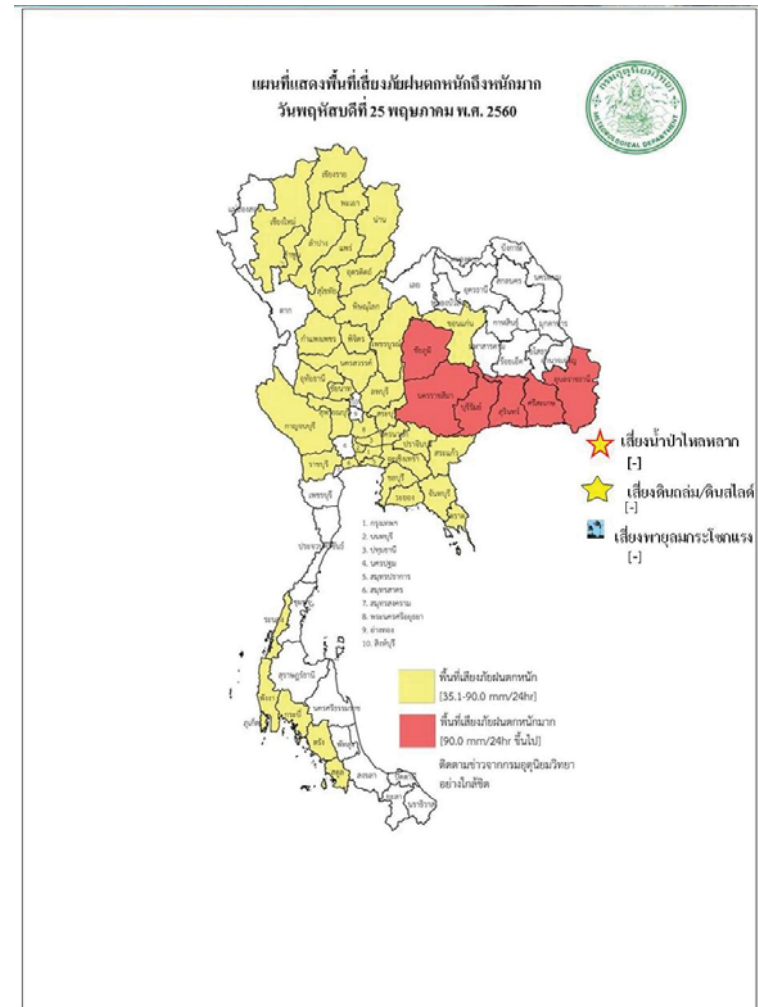


พยากรณ์อากาศ วันที่ 26 พฤษภาคม 2560

พยากรณ์อากาศ 24 ชั่วโมงข้างหน้า ประเทศไทยตอนบนมีฝนตกชุกหนาแน่นและมีฝนตกหนักถึงหนักมากบางแห่งในภาคเหนือ ภาคตะวันออกเฉียงเหนือตอนล่าง ภาคตะวันออก ภาคกลาง รวมทั้งกรุงเทพมหานครและปริมณฑล และภาคใต้ ขอให้ประชาชนบริเวณที่ลาดเชิงเขาระวังอันตรายจากฝนที่ตกหนักที่จะเกิดขึ้นในระยะนี้ไว้ด้วย สำหรับบริเวณทะเลอันดามันมีคลื่นสูง 2-3 เมตร ขอให้ชาวเรือบริเวณทะเลอันดามันและอ่าวไทยตอนบนควรเดินเรือด้วยความระมัดระวังและเรือเล็กบริเวณทะเลอันดามันควรงดออกจากฝั่ง

ภาค	ลักษณะอากาศวันนี้	คาดหมาย
เหนือ	มีฝนฟ้าคะนอง ร้อยละ 70 ของพื้นที่ และมีฝนตกหนักถึงหนักมากบางแห่ง ส่วนมากบริเวณจังหวัดเชียงใหม่ เชียงราย ลำพูน ลำปาง พะเยา แพร่ น่าน อุตรดิตถ์ สุโขทัย พิษณุโลก พิจิตร เพชรบูรณ์ และกำแพงเพชร อุณหภูมิ 22-36 องศาเซลเซียส	วันที่ 25-26 และ 29-31 พ.ค. มีฝนฟ้าคะนองร้อยละ 60-70 ของพื้นที่ และมีฝนตกหนักถึงหนักมากบางพื้นที่ ในช่วงวันที่ 27-28 พ.ค.มีฝนฟ้าคะนองร้อยละ 40-60 ของพื้นที่ และมีฝนตกหนักบางพื้นที่ อุณหภูมิ 21-39 องศาเซลเซียส
ตะวันออกเฉียงเหนือ	มีฝนฟ้าคะนอง ร้อยละ 40 ของพื้นที่ และมีฝนตกหนักบางแห่ง ส่วนมากบริเวณจังหวัด ขอนแก่น ชัยภูมิ นครราชสีมา บุรีรัมย์ สุรินทร์ ศรีสะเกษ และอุบลราชธานี อุณหภูมิ 22-33 องศาเซลเซียส	วันที่ 25 และ 28-31 พ.ค.มีฝนฟ้าคะนองร้อยละ 60-70 ของพื้นที่ และมีฝนตกหนักถึงหนักมากบางพื้นที่ ในช่วงวันที่ 26-27 พ.ค.มีฝนฟ้าคะนองร้อยละ 40-60 ของพื้นที่ และมีฝนตกหนักบางพื้นที่ อุณหภูมิ 22-35 องศาเซลเซียส
กลาง	มีฝนฟ้าคะนอง ร้อยละ 70 ของพื้นที่ และมีฝนตกหนักบางแห่ง ส่วนมากบริเวณจังหวัดราชบุรี สุพรรณบุรี กาญจนบุรี อุทัยธานี ชัยนาท นครสวรรค์ ลพบุรี สระบุรี และพระนครศรีอยุธยา อุณหภูมิ 22-34 องศาเซลเซียส	วันที่ 25 และ 28-31 พ.ค.มีฝนฟ้าคะนองร้อยละ 60-70 ของพื้นที่ และมีฝนตกหนักบางพื้นที่ ในช่วงวันที่ 26-27 พ.ค.มีฝนฟ้าคะนองร้อยละ 40-60 ของพื้นที่ อุณหภูมิ 24-36 องศาเซลเซียส
ตะวันออก	มีฝนฟ้าคะนอง ร้อยละ 80 ของพื้นที่ และมีฝนตกหนักบางแห่ง ส่วนมากบริเวณจังหวัดนครนายก ปราจีนบุรี สระแก้ว ฉะเชิงเทรา ชลบุรี ระยอง จันทบุรี และตราด อุณหภูมิ 23-33 องศาเซลเซียส ทะเลมีคลื่นสูง 1-2 เมตร ส่วนบริเวณที่มีฝนฟ้าคะนองคลื่นสูงมากกว่า 2 เมตร	วันที่ 25-29 พ.ค. มีฝนฟ้าคะนองร้อยละ 60-70 ของพื้นที่ และมีฝนตกหนักถึงหนักมากบางพื้นที่ ทะเลมีคลื่นสูง 1- 2 เมตร บริเวณที่มีฝนฟ้าคะนองทะเลมีคลื่นสูงประมาณ 2 เมตร อุณหภูมิ 24-37 องศาเซลเซียส

ใต้ (ฝั่งตะวันออก)	มีฝนฟ้าคะนอง ร้อยละ 60 ของพื้นที่ ส่วนมากบริเวณ จังหวัดเพชรบุรี ประจวบคีรีขันธ์ ชุมพร สุราษฎร์ธานี และ นครศรีธรรมราช อุณหภูมิตั้งแต่ 24-34 องศาเซลเซียส ทะเลมีคลื่นสูงประมาณ 1 เมตร	มีฝนฟ้าคะนองร้อยละ 40-60 ของพื้นที่ ตลอดช่วง กับมีฝนตกหนักบางแห่ง ในช่วงวันที่ 25-31 พ.ค. ลมตะวันตกเฉียงใต้ ความเร็ว 20-35 กม./ชม. ทะเลมีคลื่นสูง 1-2 เมตร ห่างฝั่งคลื่นสูงประมาณ 2 เมตร อุณหภูมิตั้งแต่ 23-35 องศาเซลเซียส
ใต้ (ฝั่งตะวันตก)	มีฝนฟ้าคะนอง ร้อยละ 80 ของพื้นที่ และมีฝนตกหนักบางแห่ง ส่วนมากบริเวณ จังหวัดระนอง พังงา ภูเก็ต กระบี่ ตรัง และสตูล อุณหภูมิตั้งแต่ 22-32 องศาเซลเซียส ทะเลมีคลื่นสูง 2-3 เมตร	มีฝนฟ้าคะนองร้อยละ 60-80 ของพื้นที่ ตลอดช่วง กับมีฝนตกหนักถึงหนักมาก บางแห่ง บริเวณที่มีฝนฟ้าคะนองทะเลมีคลื่นสูงมากกว่า 3 เมตร อุณหภูมิตั้งแต่ 21-34 องศาเซลเซียส
กรุงเทพมหานคร	มีเมฆเป็นส่วนมาก กับมีฝนฟ้าคะนอง ร้อยละ 80 ของพื้นที่ อุณหภูมิตั้งแต่ 23-32 องศาเซลเซียส	มีเมฆเป็นส่วนมาก กับมีฝนฟ้าคะนอง ร้อยละ 70 ของพื้นที่ อุณหภูมิตั้งแต่ 23-32 องศาเซลเซียส



สถานการณ์ความเค็มของน้ำในแม่น้ำเจ้าพระยา วันที่ 26 พฤษภาคม 2560

สถานี	ค่าความเค็ม (g/L)	เทียบกับมาตรฐาน	เทียบกับเมื่อวาน	แนวโน้ม
วัดโพธิ์แดงเหนือ	0.09	อยู่ในมาตรฐานเพื่อการผลิตประปา	ต่ำกว่าเมื่อวาน	ทรงตัว
วัดไผ่ล้อม	0.09	อยู่ในมาตรฐานเพื่อการผลิตประปา	ต่ำกว่าเมื่อวาน	ทรงตัว
สถานีสูบน้ำสำแล	0.10	อยู่ในมาตรฐานเพื่อการผลิตประปา	เท่ากับเมื่อวาน	ทรงตัว
คลองลัดโพธิ์	-	-	-	-
รังสิตไซฟอน	-	-	-	-
เขื่อนแม่กลอง	0.09	อยู่ในมาตรฐานเพื่อการผลิตประปา	เท่ากับเมื่อวาน	ทรงตัว
ท่าม่วง	0.09	อยู่ในมาตรฐานเพื่อการผลิตประปา	เท่ากับเมื่อวาน	ทรงตัว
คลองประปา กม.54	0.09	อยู่ในมาตรฐานเพื่อการผลิตประปา	สูงกว่าเมื่อวาน	ทรงตัว
บางเลน กม.35	0.09	อยู่ในมาตรฐานเพื่อการผลิตประปา	สูงกว่าเมื่อวาน	-
คลองประปา กม.14	0.08	อยู่ในมาตรฐานเพื่อการผลิตประปา	เท่ากับเมื่อวาน	ทรงตัว

ตารางแสดงระดับน้ำทะเลหนุน ปี 2560 กับ ปี 2559 (ข้อมูลวันที่ 26 พ.ค 2560)

ตารางแสดงระดับน้ำทะเลหนุน ปี 2560 กับ ปี 2559 (ข้อมูลวันที่ 26 พ.ค. 2560)										
ที่	ชื่อสถานี	สถานที่ตั้ง	น้ำขึ้นเต็มที่				น้ำลงเต็มที่			
			ปี 2560		ปี 2559		ปี 2560		ปี 2559	
			เวลา (น.)	ระดับน้ำ (ม.)	เวลา (น.)	ระดับน้ำ (ม.)	เวลา (น.)	ระดับน้ำ (ม.)	เวลา (น.)	ระดับน้ำ (ม.)
1	กองบัญชาการกองทัพเรือ	กรุงเทพฯ	04.28	0.86	06.56	2.59	13.19	0.81	16.17	1.08
2	ป้อมพระจุลจอมเกล้า	สมุทรปราการ	03.27	0.69	06.00	2.25	11.27	1.47	14.00	0.30

ตารางเปรียบเทียบสถานการณ์น้ำในแม่น้ำสายหลัก ปี 2560 กับ ปี 2559

(ข้อมูลวันที่ 26 พ.ค. 2560)

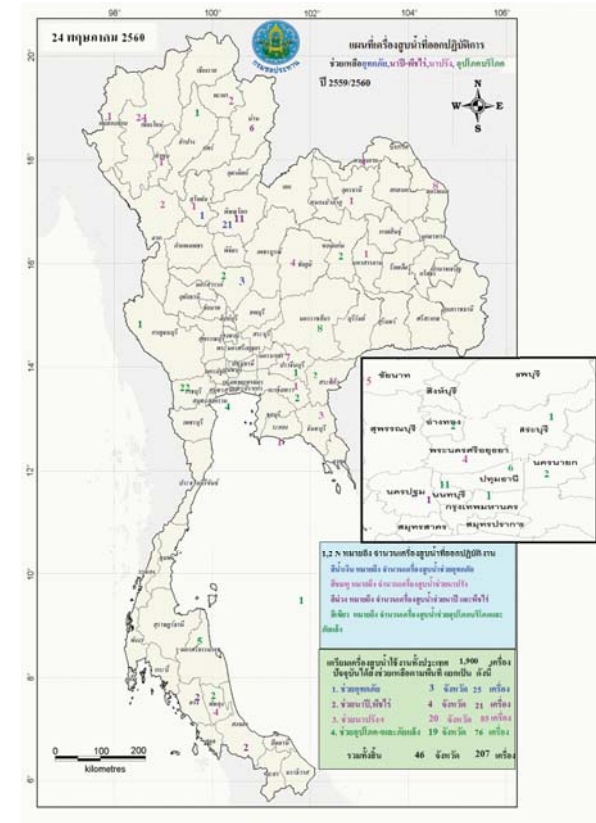
สถานี	ที่ตั้ง	ลุ่มน้ำ	ระดับตลิ่ง (ม.)	ระดับน้ำที่วัดได้ (ม.)		ระดับปี 2560 ต่างจากปี 2559 (ม.)
				ปี 2559	ปี 2560	
Y.3A	สุโขทัย-สวรรคโลก	ยม	10.5	-0.97	0.84	ต่ำกว่า 0.13
W.4A	ตาก - สามเงา	วัง	6.1	0.00	1.48	na
P.7A	กำแพงเพชร - เมือง	ปิง	5.87	0.28	0.53	สูงกว่า 0.25
Y.16	พิษณุโลก - บางระกำ	ยม	7	-0.36	6.24	ต่ำกว่า 5.88
Y.5	พิจิตร - โพทะเล	ยม	8.25	-0.86	6.18	ต่ำกว่า 5.32
N.2B	อุตรดิตถ์ - เมือง	น่าน	7.63	0.58	0.11	ต่ำกว่า 0.47
P.17	นครสวรรค์ - บรรพตพิสัย	ปิง	38.08	34.49	35.23	สูงกว่า 0.74
N.67	นครสวรรค์ - ชุมแสง	น่าน	28.3	18.84	24.83	สูงกว่า 5.99
C.2	นครสวรรค์ - เมือง	เจ้าพระยา	26.2	17.43	21.35	สูงกว่า 3.92
C.30	อุทัยธานี - ชุนแก้ว	เจ้าพระยา	108.3	101.55	101.50	ต่ำกว่า 0.05
C.13	ชัยนาท - สรรพยา	เจ้าพระยา	16.34	5.96	10.15	ต่ำกว่า 4.19
S.39	ลพบุรี - ชัยบาดาล	ป่าสัก	52.59	37.78	38.50	สูงกว่า 0.72
C.29A	อยุธยา - บางไทร	เจ้าพระยา	na.	0.43	1.37	สูงกว่า 0.94
แม่น้ำปราจีนบุรี	ปราจีนบุรี - อ.กบินทร์บุรี	ปราจีนบุรี	10.2	na	1.42	na.
หนองคาย อ.เมือง (โขง)	หนองคาย อ.เมือง (โขง)	โขง	12.1	3.2	5.8	na.
นครพนม อ.เมือง (โขง)	นครพนม อ.เมือง (โขง)	โขง	12.3	3.4	5.0	na.

การปฏิบัติการและการให้ความช่วยเหลือ

ปก. ด้านพืช สำรองความเสียหายเสร็จแล้ว เกษตรกร 6,106 ราย พื้นที่เสียหายสิ้นเชิง 100,476.50 ไร่ (ข้าว) คิดเป็นวงเงินช่วยเหลือ 111.83 ล้านบาท จ่ายเงินช่วยเหลือเกษตรกรแล้ว จัดหาเครื่องสูบน้ำ จำนวน 11 เครื่อง (ชลประทาน 3 เครื่อง และทรัพยากรน้ำภาค 6 ปราจีนบุรี 8 เครื่อง) แจกจ่ายน้ำอุปโภค-บริโภค 11 ตัน 127 เทียว 1,068,000 ลิตร

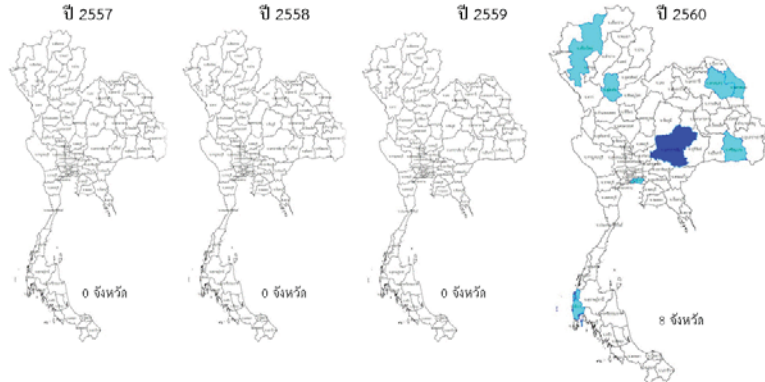
กรมทรัพยากรน้ำ

- 1.การประปาภูมิภาค อ.อรัญประเทศ จ.สระแก้ว ติดตั้งเครื่องสูบน้ำ ขนาด 12 นิ้ว จำนวน 1 เครื่อง
- 2.บ.โคกกรด ม.7 ต.โพธิ์งาม อ.ประจันตคาม จ.ปราจีนบุรี ติดตั้งเครื่องสูบน้ำ ขนาด 10 นิ้ว จำนวน 1 เครื่อง
- 3.ม.6 (1 4 11-14) ต.หนองม่วง อ.โคกสูง จ.สระแก้ว ติดตั้งเครื่องสูบน้ำ ขนาด 30 นิ้ว จำนวน 1 เครื่อง
- 4.บ.หนองเสม็ด ม.3 ต.โคกสูง อ.โคกสูง จ.สระแก้ว ติดตั้งเครื่องสูบน้ำ ขนาด 12 นิ้ว จำนวน 1 เครื่อง
- 5.บ.หนองหญ้าแก้ว ม.9 ต.โคกสูง อ.โคกสูง จ.สระแก้ว ติดตั้งเครื่องสูบน้ำ ขนาด 12 นิ้ว จำนวน 1 เครื่อง
- 6.บ.ดอนหลุม ม.6 ต.โคกสูง อ.โคกสูง จ.สระแก้ว ติดตั้งเครื่องสูบน้ำ ขนาด 12 นิ้ว จำนวน 1 เครื่อง
- 7.บ.วัด ม.5 ต.บางยาง อ.บ้านสร้าง จ.ปราจีนบุรี ติดตั้งเครื่องสูบน้ำ ขนาด 12 นิ้ว จำนวน 1 เครื่อง
- 8.บ.กุศฝือ ม.4 ต.โนนหมากมูน อ.โคกสูง จ.สระแก้ว ติดตั้งเครื่องสูบน้ำ ขนาด 12 นิ้ว จำนวน 1 เครื่อง
- 9.บ.หนองจาม ม.3 ต.โนนหมากมูน อ.โคกสูง จ.สระแก้ว ติดตั้งเครื่องสูบน้ำ ขนาด 12 นิ้ว จำนวน 1 เครื่อง
- 10.บ.ศิลารัตนพัฒนา ม.6 ต.โนนหมากมูน อ.โคกสูง จ.สระแก้ว ติดตั้งเครื่องสูบน้ำ ขนาด 12 นิ้ว จำนวน 1 เครื่อง
- 11.บ.หนองแวง ม.1 ต.หนองแวง อ.โคกสูง จ.สระแก้ว ติดตั้งเครื่องสูบน้ำ ขนาด 12 นิ้ว จำนวน 1 เครื่อง
- 12.ม.2(คลองหาดยาง) ต.หาดยาง อ.ศรีมหาโพธิ จ.ปราจีนบุรี ติดตั้งเครื่องสูบน้ำ ขนาด 12 นิ้ว จำนวน 2 เครื่อง
- 13.ม.2(คลองสนามโพธิ์) ต.หาดยาง อ.ศรีมหาโพธิ จ.ปราจีนบุรี ติดตั้งเครื่องสูบน้ำ ขนาด 12 นิ้ว จำนวน 2 เครื่อง
- 14.พล.ร.2 รอ. ค่ายพรหมโยธี ต.บ้านพระ อ.เมือง จ.ปราจีนบุรี ติดตั้งเครื่องสูบน้ำ ขนาด 10 นิ้ว จำนวน 1 เครื่อง
- 15.บ.บางหอย ม.7 ต.บางเตย อ.บ้านสร้าง จ.ปราจีนบุรี ติดตั้งเครื่องสูบน้ำ ขนาด 12 นิ้ว จำนวน 1 เครื่อง
- 16.บ.บางนางเล็ก ม.3 ต.ทรายมูล อ.องครักษ์ จ.นครนายก ติดตั้งเครื่องสูบน้ำ ขนาด 12 นิ้ว จำนวน 1 เครื่อง



กนช
คณะกรรมการทรัพยากรน้ำแห่งชาติ

พื้นที่ประสบอุทกภัย น้ำป่าไหลหลาก ดินโคลนถล่ม น้ำท่วมขังรอการระบาย ปี 2557 - 2560



ปี 2557 : 0 จังหวัด
ปี 2558 : 0 จังหวัด
ปี 2559 : 0 จังหวัด
ปี 2560 : 8 จังหวัด

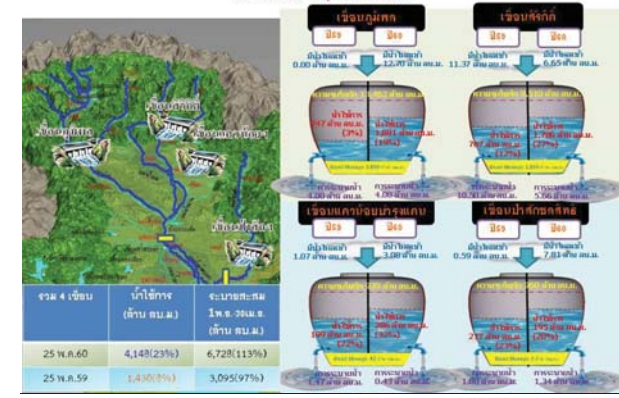
- น้ำท่วม
- น้ำป่าไหลหลาก
- น้ำท่วมขัง รอการระบาย
- ดินโคลนถล่ม

พื้นที่ใหม่ : กรุงเทพมหานคร นครหลวง
ศรีสะเกษ สมุทรปราการ พิจิตร
น้ำป่าไหลหลาก 1 จังหวัด : นครราชสีมา

ที่มาข้อมูล : กรมป้องกันและบรรเทาสาธารณภัย (ปภ.)
: สื่อสังคมและ เอชแอลเอ็น

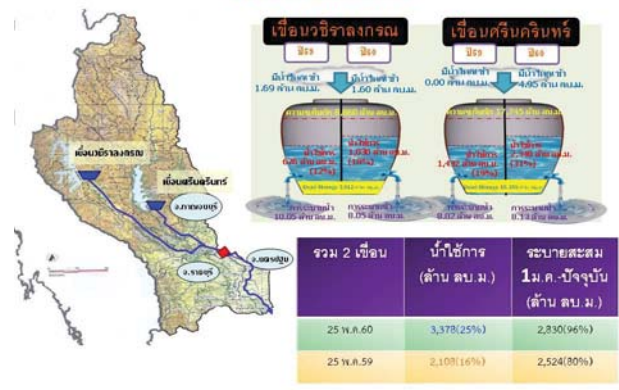
ปริมาณน้ำใช้การ 4 เขื่อนหลักในลุ่มน้ำเจ้าพระยา

ณ วันที่ 25 พฤษภาคม 2560



ปริมาณน้ำใช้การ 2 เขื่อนหลักในลุ่มน้ำแม่กลอง

ณ วันที่ 25 พฤษภาคม 2560



กนช
คณะกรรมการทรัพยากรน้ำแห่งชาติ

ข่าวเกี่ยวกับน้ำบนสื่อสิ่งพิมพ์ วันศุกร์ที่ 26 พฤษภาคม 2560

- ❖ สุโขทัย** - สถานการณ์น้ำป่าไหลหลากเข้าท่วมใน 10 ตำบลของ อ.ศรีมศก. ได้รับความเสียหายเป็นวันที่ 6 แล้ว แม้วกระดับน้ำจะเริ่มลดลงแต่ยังคงมีน้ำท่วมขังใน ถนน ออกรัก ๑ ลำคลอง ๑ โคนค. ระดับน้ำสูง 1-1.5 ม. พื้นที่การเกษตรกว่า 25,000 ไร่จมอยู่ใต้น้ำ ได้รับความเสียหายอย่างหนัก **INNNEWS**
- ❖ นครพนม** - เกิดฝนตกหนักนานกว่า 5 ชม. ส่งผลให้เกิดน้ำท่วม ซึ่งถนนสายต่างๆ ในเขตเทศบาลเมืองนครพนม โดยเฉพาะถนนอภิบาลบัญชา ระดับน้ำสูง 40-50 ซม. น้ำจะล้นเข้าท่วมร้านค้า ตลาดสด ในเขตเทศบาลเมือง รถยนต์ถูกน้ำท่วมได้รับความเสียหาย ประชาชนได้รับความเดือดร้อน **INNNEWS**
- ❖ นครสวรรค์** - เกิดพายุฝนตก ส่งผลให้มีน้ำไหลหลากจาก จ.พิจิตร เข้าท่วมมาข้าว 1,500 ไร่ ใน อ.ชุมแสง เจ้าหน้าที่ชลประทานนครสวรรค์ นำเครื่องสูบน้ำ ขนาด 8 นิ้ว จำนวน 3 เครื่องไปติดตั้งช่วยเหลือเกษตรกร ที่หมู่ 13,14 บางเคียน อ.ชุมแสง **INNNEWS**
- ❖ ชัยนาท** - เกิดพายุฝนพัดรุนแรงในพื้นที่บ้านทุ่ง หมู่ 4 ดอนอองแจง อ.หันคา มีบ้านเรือนประชาชนได้รับความเสียหาย 3 หลัง หลังคาสังกะสีปลิวหลุดไปทั้งหลัง เกิดไฟฟ้าดับ ในจำนวนนี้เสียหายรุนแรงถึง **กม.ปะชายักษ์**
- ❖ พระนครศรีอยุธยา** - ชาวบ้าน ด.หัวเดียง ด.บ้านกระทุ่ม อ.เสนา ซึ่งที่ชุมชนเดิมแม่น้ำน้อยได้รับผลกระทบจากการระบายน้ำของเขื่อนเจ้าพระยา เนื่องจากเกิดฝนตกหนักในพื้นที่ภาคเหนือ และภาคกลางตอนบน ทำให้เกิดภาวะน้ำล้นตลิ่ง **โสตทูต**
- ❖ นครราชสีมา** - เกิดน้ำป่าไหลหลากจากบ้านหนองโสน ด.นิคมท่ามะดินสายตม.ย.ชุมพวง กม.5-6 หน้ำ ด.รังกาใหญ่ อ.พิมาย ระดับน้ำสูง 30 ซม. ประชาชนได้เดือดร้อนกว่า 50 หลัง **INNNEWS**
- ❖ ปทุมธานี** - เกิดฝนตกหนัก ส่งผลให้ถนนพหลโยธินขาออกช่องกระจกชุนาน หน้ำชุมชนสมบูรณ์ที่พัฒนา 16 จุดสุด อ.ลำลูกกา หน้ำตลาดสี่มุมเมือง มีน้ำท่วมขังบนพื้นผิวถนนสูง 20-30 ซม. **INNNEWS**
- ❖ กรุงเทพฯ** - เกิดฝนตกหนักหลายชั่วโมง ทำให้เกิดน้ำท่วมขังบริเวณจราจรหลายสาย เช่น ถนนสายเสียบเนิน ถนนสายท่าแฉลบ ถนนสายรัชกษคึกที่ซมูล รวมทั้งหน้ำท่วมขังภายในตลาดสดเทศบาลเมืองจันทบุรี ส่งผลกระทบต่อผู้ใช้รถใช้ถนน **INNNEWS**
- ❖ นครราชสีมา** - เกิดน้ำป่าไหลหลากจากบ้านหนองโสน ด.นิคมท่ามะดินสายตม.ย.ชุมพวง กม.5-6 หน้ำ ด.รังกาใหญ่ อ.พิมาย ระดับน้ำสูง 30 ซม. ประชาชนได้เดือดร้อนกว่า 50 หลัง **INNNEWS**
- ❖ เกิดฝนตกหนักบริเวณอุทยานแห่งชาติเขาใหญ่** ส่งผลให้น้ำในลำธารสูงส่งจะคงจำนวนมากออกท่วมตลาดเมืองปากช่อง 20-30 ซม.น้ำสีแดงขุ่น ถนนมีน้ำท่วมขัง 2 ช่องจราจร ฝั่งขาออก **สำนักข่าวไทย**
- ❖ กรุงเทพมหานคร** - เกิดฝนตกหนักตลอดทั้งคืน ส่งผลให้เกิดน้ำท่วมขังหลายจุด อาทิ ถนนลาดพร้าว ม.รามคำแหง ถนนรัชดาภิเษก ถนนงามวงศ์วาน แยกทุ่งพญาทิศา ถนนวิภาวดีขาออก ถนนแจ้งวัฒนะขาเข้า ซอยพร้อมพงษ์ ถนนพัฒนาการ ถนนบรมราชชนนีขาออก ถนนพหลโยธินขาเข้า ถนนรามอินทราขาเข้า ถนนกัลปพฤกษ์ ขณะที่มีบริเวณถนนรัชดาภิเษก หน้ำศาลาอาญาปริมาณน้ำเริ่มลดลงคงเหลือแค่เพียงถนนรัชดาภิเษกขาเข้าและขาออกที่ยังคงมีน้ำท่วมสูงประมาณ 15 ซม. ทุกช่องจราจร ส่งผลให้จราจรติดขัด **INNNEWS**

■ ชาวคันแลบ 9 ชาว ■ ชาวคันขล - ชาว

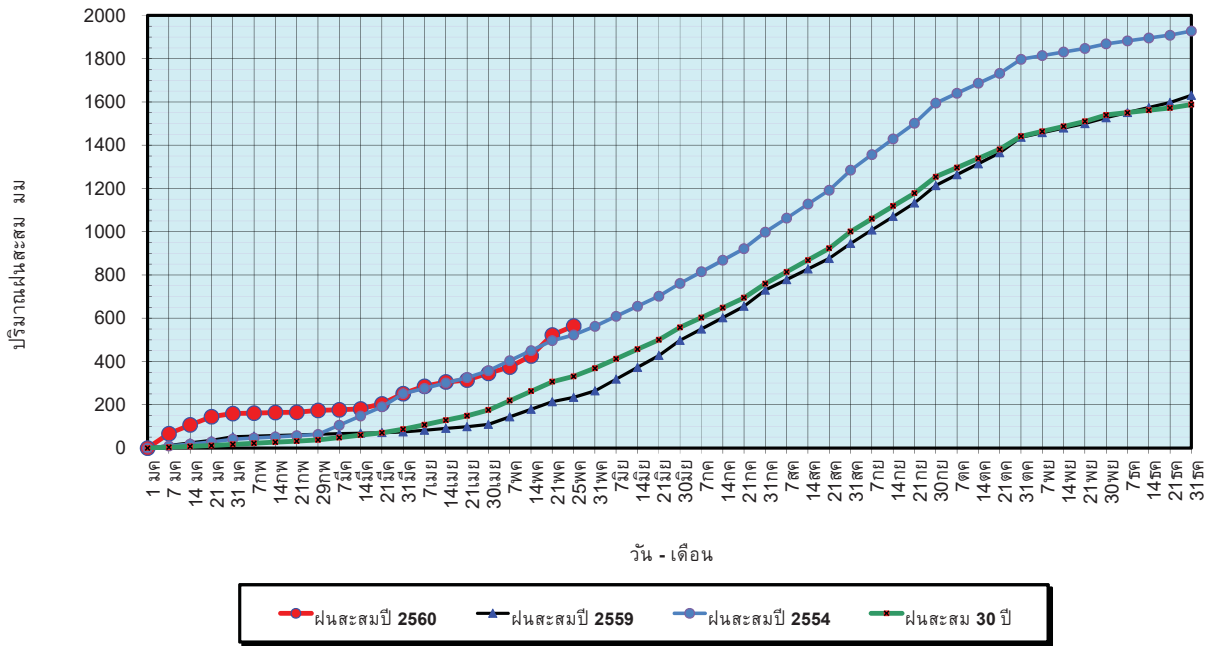
ปริมาณฝนสะสมปี

พ.ศ. ๒๕๕๙ และ ๒๕๖๐

เทียบค่าเฉลี่ย ๓๐ ปี

วันที่ 25 พฤษภาคม 2560
 ฝน30ปี = 331.33 มม. (สะสมทั้งปี = 1,587.50 มม.)
 ปี59 = 234.20 มม. (สะสมทั้งปี = 1,630.64 มม.)
 ปี60 = 563.92 มม.
 เปรียบเทียบกับ ปี 59 มีค่ามากกว่า 329.72 มม.
 เปรียบเทียบกับฝนเฉลี่ย 30 ปี มีค่ามากกว่า 232.60 มม.

ปริมาณฝนสะสมปี 2554-2559-2560 เทียบกับค่าเฉลี่ย 30 ปี

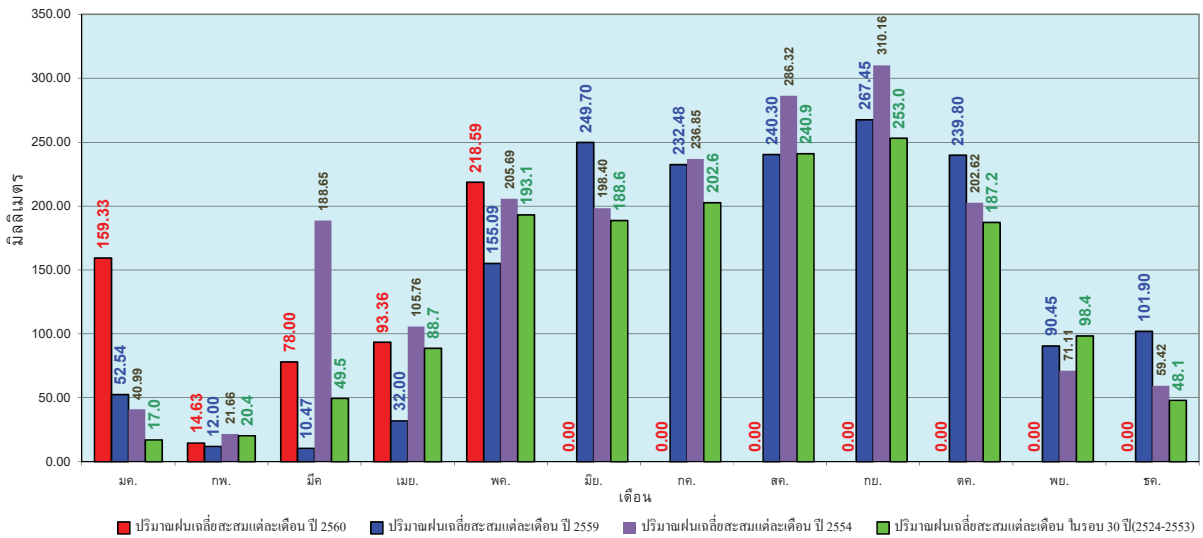


ข้อมูลจากกรมอุตุนิยมวิทยาจำนวน 122
 สถานีข้อมูลปริมาณฝนสะสมถึง วันที่
 25 พฤษภาคม 2560

ศูนย์เมฆขลา ศูนย์ป้องกันวิกฤตด้านน้ำ กรมทรัพยากรน้ำ

วันที่ 25 พฤษภาคม 2560
 ฝน30ปี = 331.33 มม. (สะสมทั้งปี = 1,587.50 มม.)
 ปี59 = 234.20 มม. (สะสมทั้งปี = 1,630.64 มม.)
 ปี60 = 563.92 มม.
 เปรียบเทียบกับ ปี 59 มีค่ามากกว่า 329.72 มม.
 เปรียบเทียบกับฝนเฉลี่ย 30 ปี มีค่ามากกว่า 232.60 มม.

ปริมาณฝนเฉลี่ยรายเดือนของประเทศ

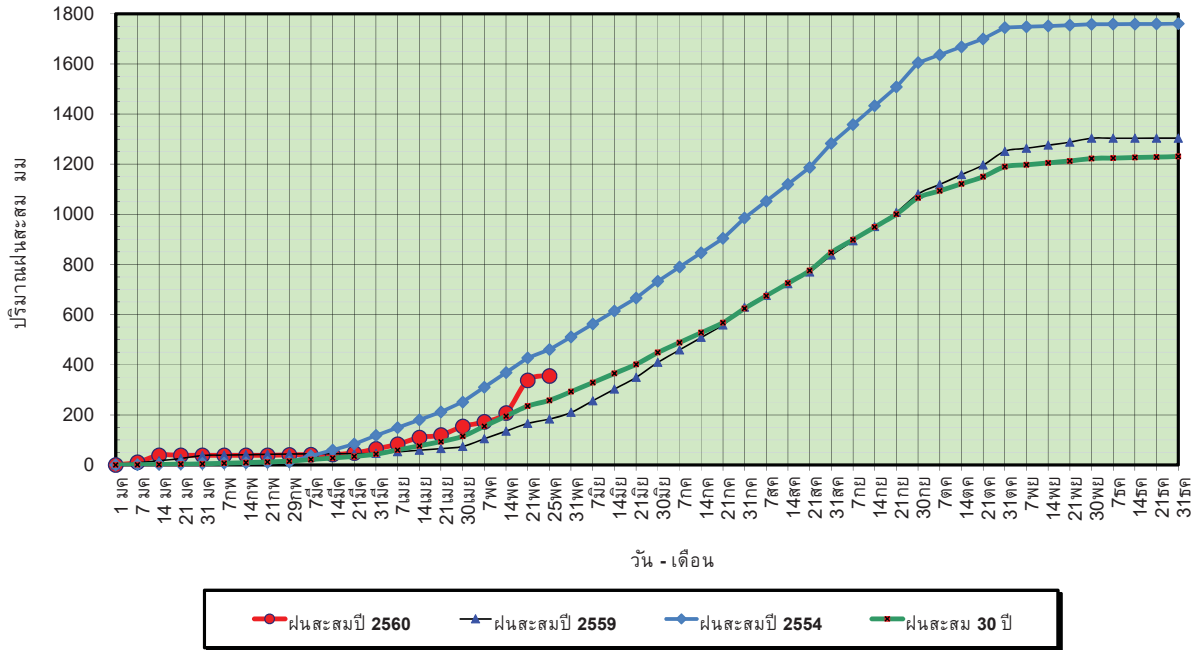


ข้อมูลจากกรมอุตุนิยมวิทยาจำนวน 122
 สถานีข้อมูลปริมาณฝนสะสมถึง วันที่
 25 พฤษภาคม 2560

ศูนย์เมฆขลา ศูนย์ป้องกันวิกฤตด้านน้ำ กรมทรัพยากรน้ำ

วันที่ 25 พฤษภาคม 2560
 ฝน30ปี = 257.79 มม. (สะสมทั้งปี = 1,230.90 มม.)
 ปี59 = 183.17 มม. (สะสมทั้งปี = 1,303.93 มม.)
 ปี60 = 355.51 มม.
 เปรียบเทียบกับ ปี 59 มีค่ามากกว่า 172.34 มม.
 เปรียบเทียบกับฝนเฉลี่ย 30 ปี มีค่ามากกว่า 97.72 มม.

ปริมาณฝนสะสมภาคเหนือ



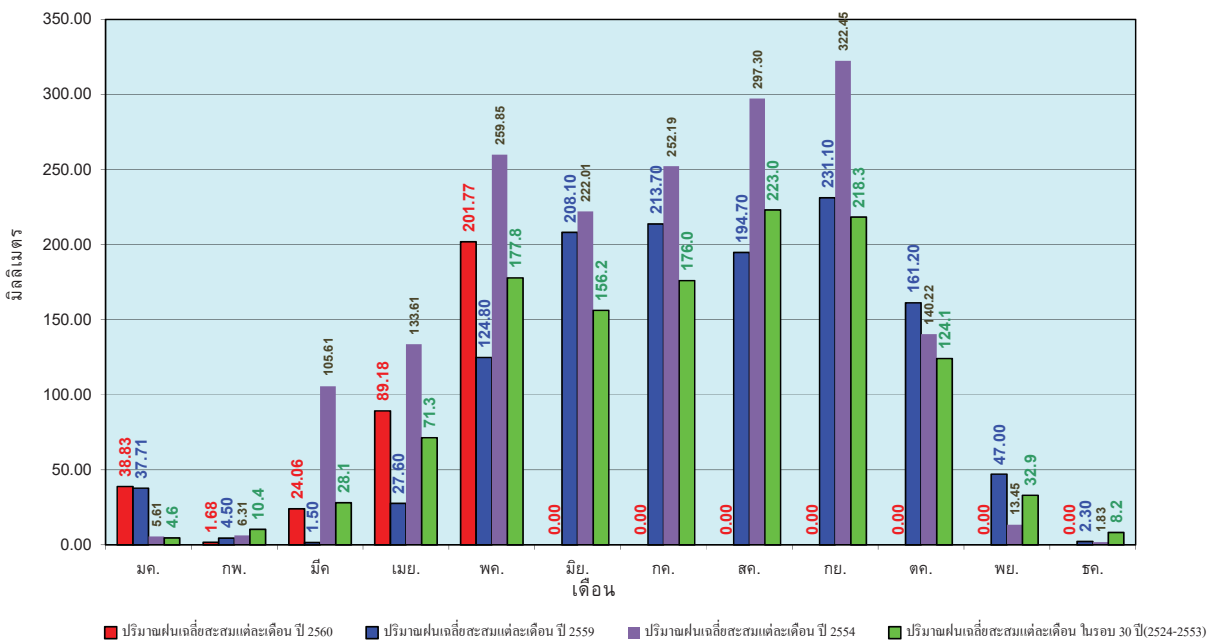
ข้อมูลจากกรมอุตุนิยมวิทยาจำนวน 32
 สถานีข้อมูลปริมาณฝนสะสมถึง วันที่
 25 พฤษภาคม 2560



ศูนย์เมฆขลา ศูนย์ป้องกันวิกฤตด้าน ทรัพยากรน้ำ

วันที่ 25 พฤษภาคม 2560
 ฝน30ปี = 257.79 มม. (สะสมทั้งปี = 1,230.90 มม.)
 ปี59 = 183.17 มม. (สะสมทั้งปี = 1,303.93 มม.)
 ปี60 = 355.51 มม.
 เปรียบเทียบกับ ปี 59 มีค่ามากกว่า 172.34 มม.
 เปรียบเทียบกับฝนเฉลี่ย 30 ปี มีค่ามากกว่า 97.72 มม.

ปริมาณฝนเฉลี่ยสะสมรายเดือน ภาคเหนือ



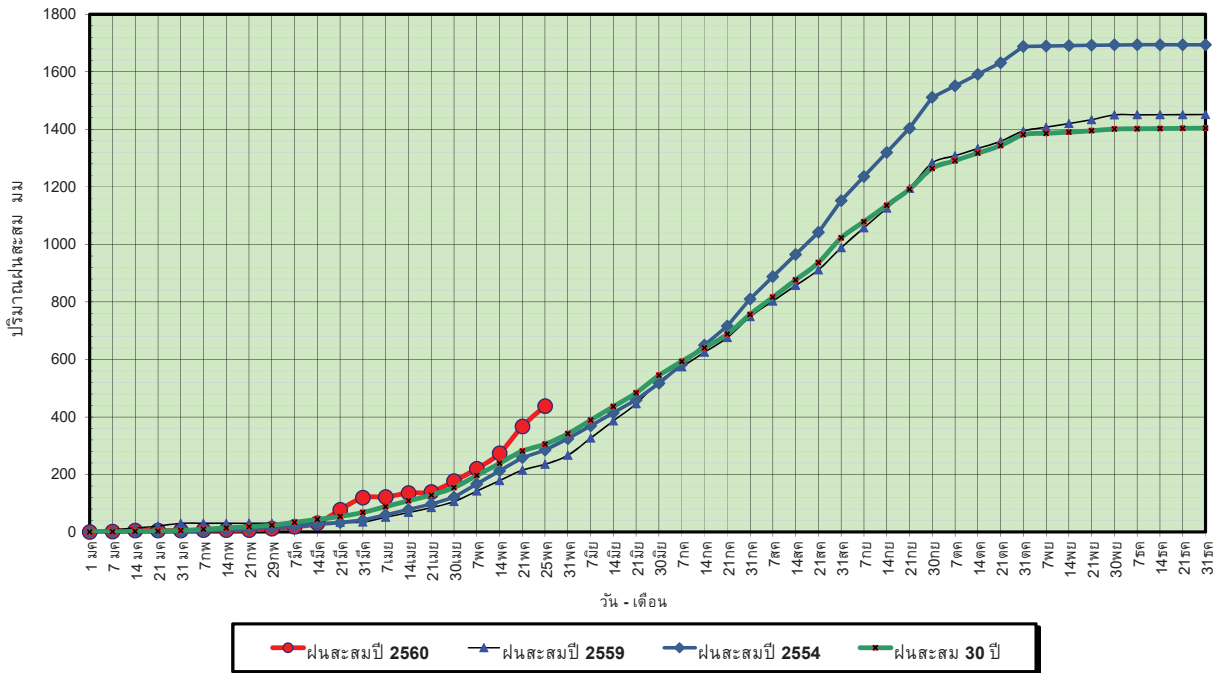
ข้อมูลจากกรมอุตุนิยมวิทยาจำนวน32
 สถานีข้อมูลปริมาณฝนสะสมถึง วันที่
 25 พฤษภาคม 2560



ศูนย์เมฆขลา ศูนย์ป้องกันวิกฤตด้าน ทรัพยากรน้ำ

วันที่ 25 พฤษภาคม 2560
 ฝน30ปี = 305.19 มม. (สะสมทั้งปี = 1,404.50 มม.)
 ปี59 = 235.40 มม. (สะสมทั้งปี = 1,451.61 มม.)
 ปี60 = 437.83 มม.
 เปรียบเทียบกับ ปี 59 มีค่ามากกว่า 202.43 มม.
 เปรียบเทียบกับฝนเฉลี่ย 30 ปี มีค่ามากกว่า 132.64 มม.

ปริมาณฝนสะสมภาคตะวันออกเฉียงเหนือ



ข้อมูลจากกรมอุตุนิยมวิทยาจำนวน 28
 สถานีข้อมูลปริมาณฝนสะสมถึง วันที่
 25 พฤษภาคม 2560



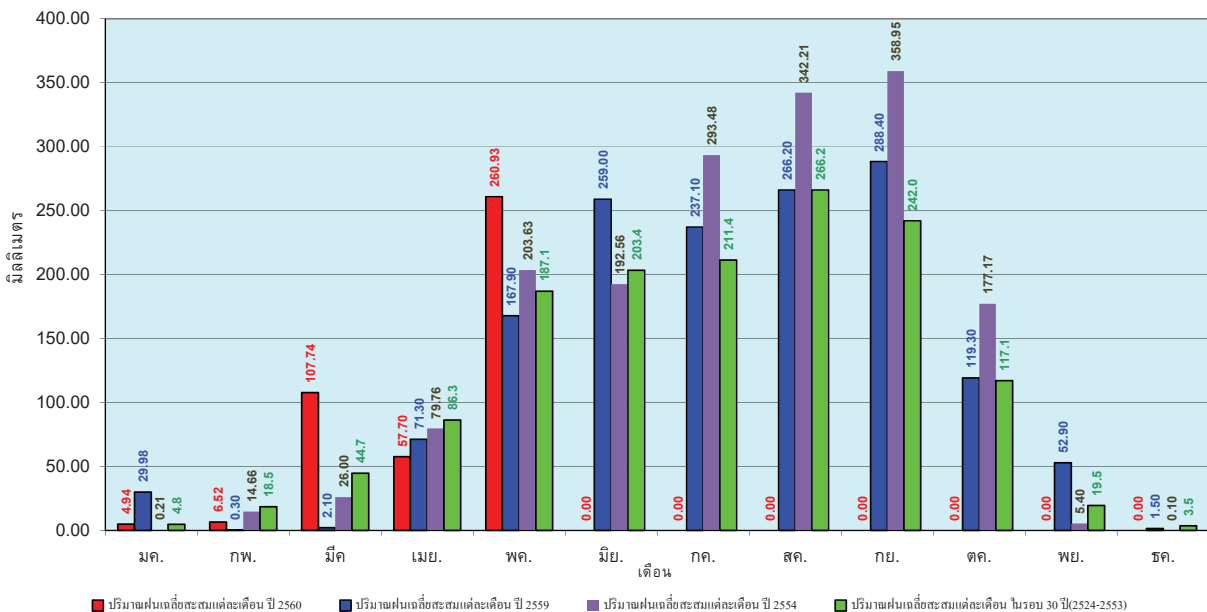
ศูนย์เมขลา



ศูนย์ป้องกันวิกฤตน้ำ กรมทรัพยากรน้ำ

วันที่ 25 พฤษภาคม 2560
 ฝน30ปี = 305.19 มม. (สะสมทั้งปี = 1,404.50 มม.)
 ปี59 = 235.40 มม. (สะสมทั้งปี = 1,451.61 มม.)
 ปี60 = 437.83 มม.
 เปรียบเทียบกับ ปี 59 มีค่ามากกว่า 202.43 มม.
 เปรียบเทียบกับฝนเฉลี่ย 30 ปี มีค่ามากกว่า 132.64 มม.

ปริมาณฝนเฉลี่ยสะสมรายเดือน ภาคตะวันออกเฉียงเหนือ



ข้อมูลจากกรมอุตุนิยมวิทยาจำนวน 28
 สถานีข้อมูลปริมาณฝนสะสมถึง วันที่
 25 พฤษภาคม 2560



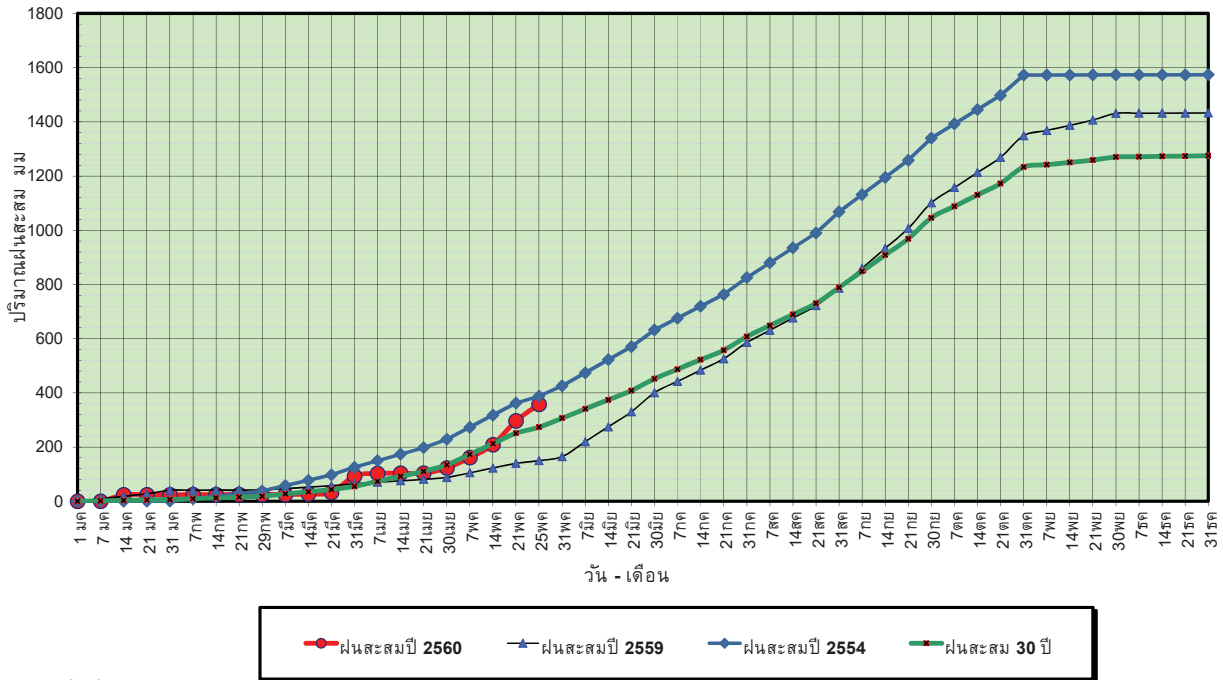
ศูนย์เมขลา



ศูนย์ป้องกันวิกฤตน้ำ กรมทรัพยากรน้ำ

วันที่ 25 พฤษภาคม 2560
 ฝน30ปี = 273.39 มม. (สะสมทั้งปี = 1,275.20 มม.)
 ปี59 = 149.95 มม. (สะสมทั้งปี = 1,432.69 มม.)
 ปี60 = 357.81 มม.
 เปรียบเทียบกับ ปี 59 มีค่ามากกว่า 207.86 มม.
 เปรียบเทียบกับฝนเฉลี่ย 30 ปี มีค่ามากกว่า 84.42 มม.

ปริมาณฝนสะสมภาคกลาง



ข้อมูลจากกรมอุตุนิยมวิทยาจำนวน 13
 สถานีข้อมูลปริมาณฝนสะสมถึง วันที่
 25 พฤษภาคม 2560

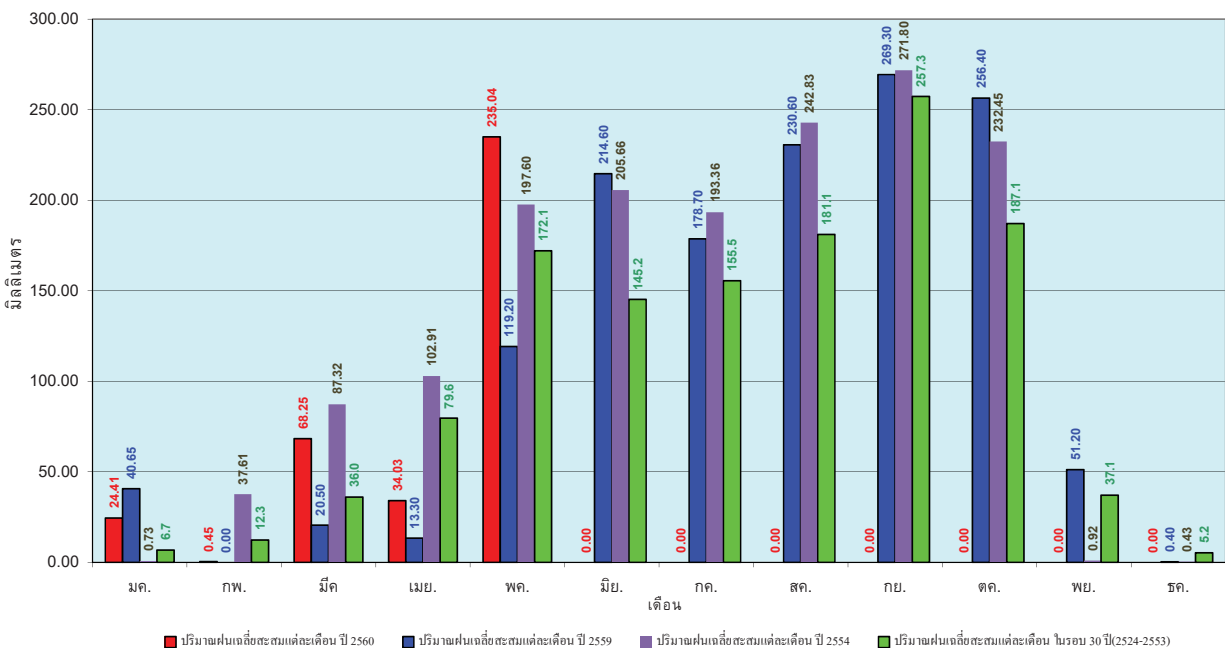


ศูนย์เขมลา

ศูนย์ป้องกันวิกฤติน้ำ กรมทรัพยากรน้ำ

วันที่ 25 พฤษภาคม 2560
 ฝน30ปี = 273.39 มม. (สะสมทั้งปี = 1,275.20 มม.)
 ปี59 = 149.95 มม. (สะสมทั้งปี = 1,432.69 มม.)
 ปี60 = 357.81 มม.
 เปรียบเทียบกับ ปี 59 มีค่ามากกว่า 207.86 มม.
 เปรียบเทียบกับฝนเฉลี่ย 30 ปี มีค่ามากกว่า 84.42 มม.

ปริมาณฝนเฉลี่ยสะสมรายเดือน ภาคกลาง



ข้อมูลจากกรมอุตุนิยมวิทยาจำนวน 13
 สถานีข้อมูลปริมาณฝนสะสมถึง วันที่
 25 พฤษภาคม 2560

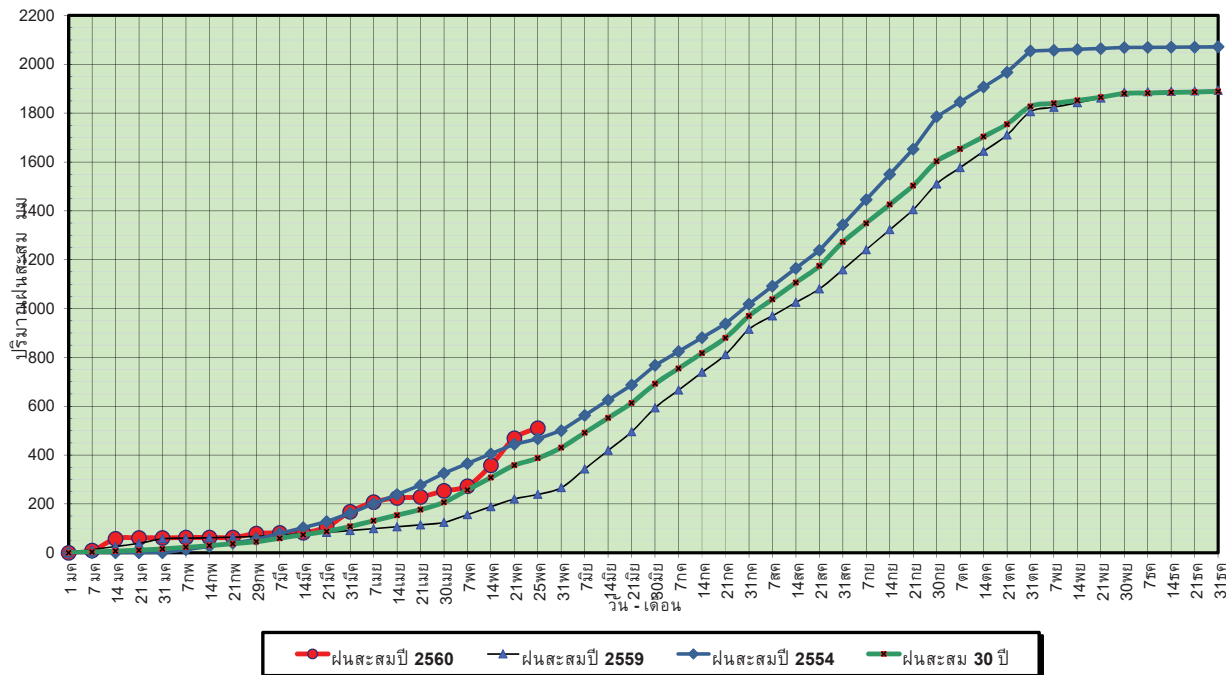


ศูนย์เขมลา

ศูนย์ป้องกันวิกฤติน้ำ กรมทรัพยากรน้ำ

วันที่ 25 พฤษภาคม 2560
 ฝน30ปี = 387.38 มม. (สะสมทั้งปี = 1,888.80 มม.)
 ปี59 = 239.07 มม. (สะสมทั้งปี = 1,746.74 มม.)
 ปี60 = 510.79 มม.
 เปรียบเทียบกับ ปี 59 มีค่ามากกว่า 271.72 มม.
 เปรียบเทียบกับฝนเฉลี่ย 30 ปี มีค่ามากกว่า 123.40 มม.

ปริมาณฝนสะสมภาคตะวันออก



ข้อมูลจากกรมอุตุนิยมวิทยาจำนวน 15
 สถานีข้อมูลปริมาณฝนสะสมถึง วันที่
 25 พฤษภาคม 2560



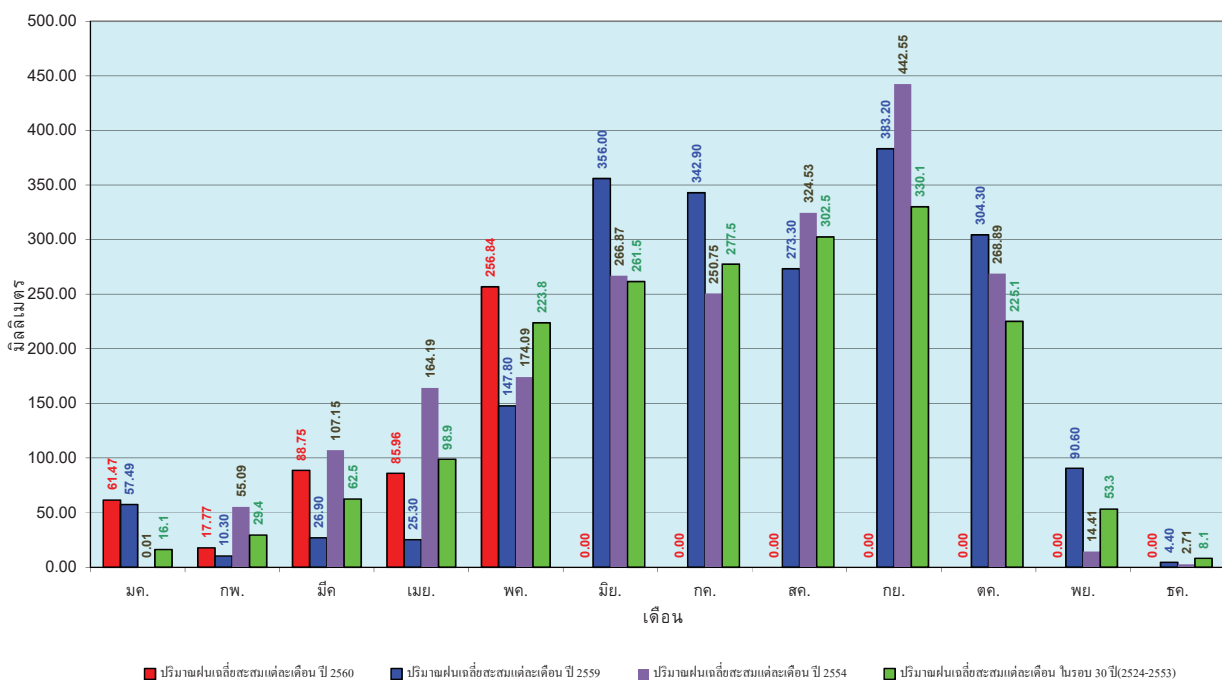
ศูนย์เมขลา



ศูนย์ป้องกันโรคสัตว์น้ำ กรมทรัพยากรน้ำ

วันที่ 25 พฤษภาคม 2560
 ฝน30ปี = 387.38 มม. (สะสมทั้งปี = 1,888.80 มม.)
 ปี59 = 239.07 มม. (สะสมทั้งปี = 1,746.74 มม.)
 ปี60 = 510.79 มม.
 เปรียบเทียบกับ ปี 59 มีค่ามากกว่า 271.72 มม.
 เปรียบเทียบกับฝนเฉลี่ย 30 ปี มีค่ามากกว่า 123.40 มม.

ปริมาณฝนเฉลี่ยสะสมรายเดือน ภาคตะวันออก



ข้อมูลจากกรมอุตุนิยมวิทยาจำนวน 15
 สถานีข้อมูลปริมาณฝนสะสมถึง วันที่
 25 พฤษภาคม 2560



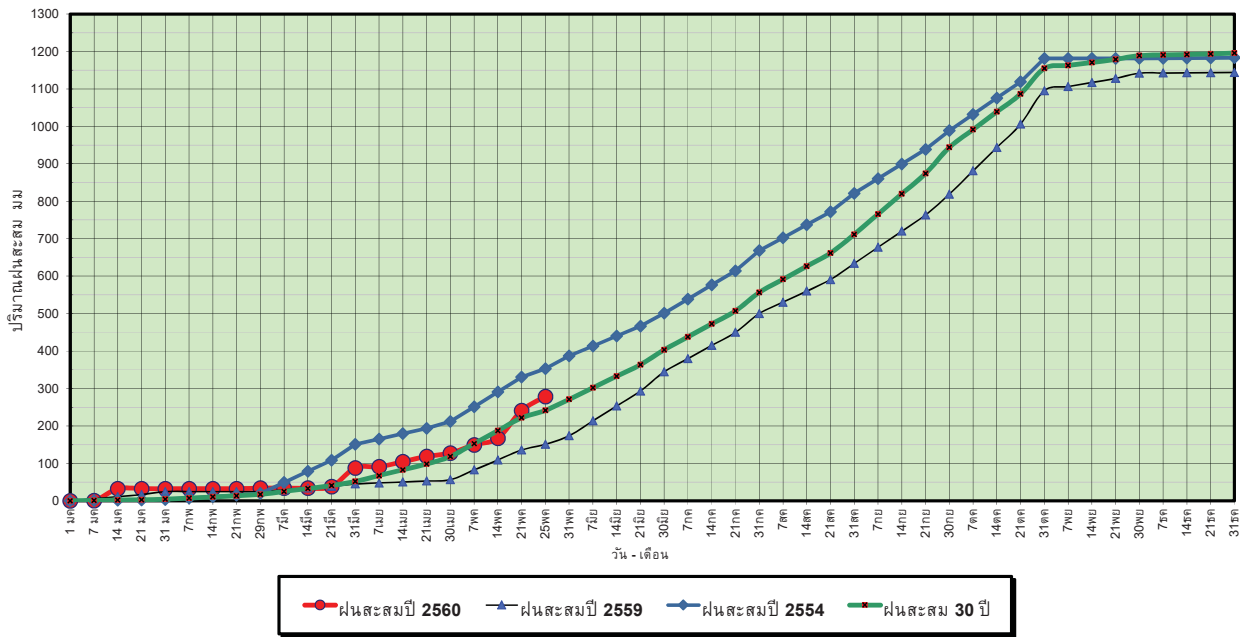
ศูนย์เมขลา



ศูนย์ป้องกันโรคสัตว์น้ำ กรมทรัพยากรน้ำ

วันที่ 25 พฤษภาคม 2560
 ฝน30ปี = 241.48 มม. (สะสมทั้งปี = 1,195.72 มม.)
 ปี59 = 150.92 มม. (สะสมทั้งปี = 1,064.92 มม.)
 ปี60 = 278.44 มม.
 เปรียบเทียบกับ ปี 59 มีค่ามากกว่า 127.52 มม.
 เปรียบเทียบกับฝนเฉลี่ย 30 ปี มีค่ามากกว่า 36.96 มม.

ปริมาณฝนสะสมภาคตะวันตก



ข้อมูลจากกรมอุตุนิยมวิทยาจำนวน 5 สถานีข้อมูลปริมาณฝนสะสมถึง วันที่ 25 พฤษภาคม 2560



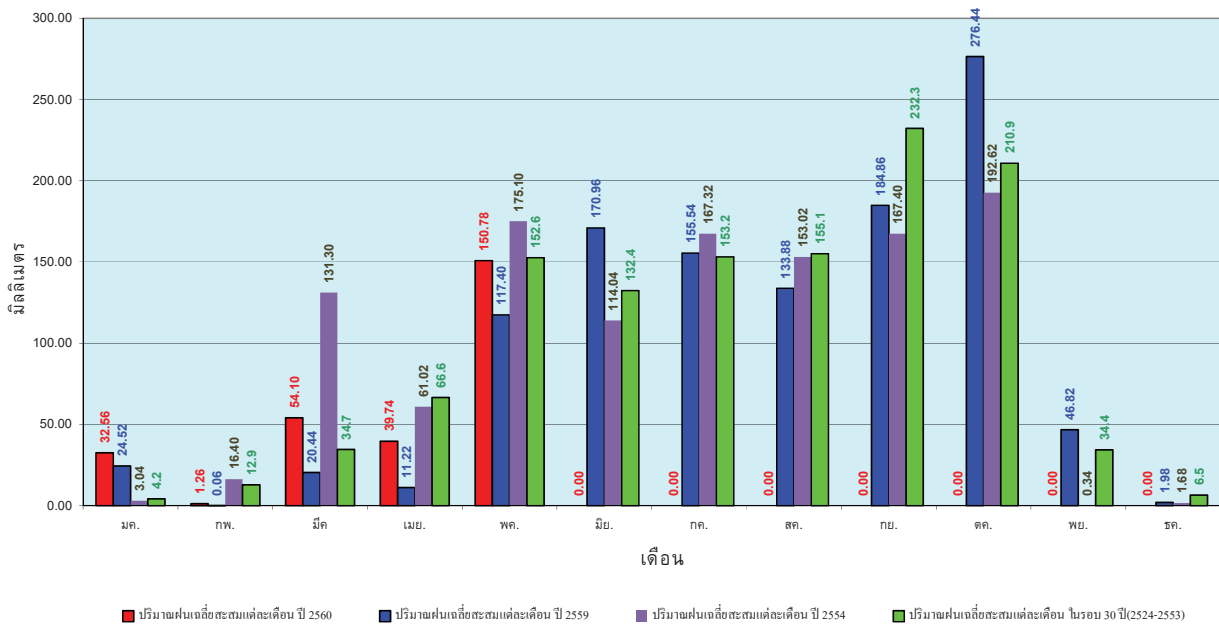
ศูนย์เมขลา



ศูนย์ป้องกันวิกฤตน้ำ กรมทรัพยากรน้ำ

วันที่ 25 พฤษภาคม 2560
 ฝน30ปี = 241.48 มม. (สะสมทั้งปี = 1,195.72 มม.)
 ปี59 = 150.92 มม. (สะสมทั้งปี = 1,064.92 มม.)
 ปี60 = 278.44 มม.
 เปรียบเทียบกับ ปี 59 มีค่ามากกว่า 127.52 มม.
 เปรียบเทียบกับฝนเฉลี่ย 30 ปี มีค่ามากกว่า 36.96 มม.

ปริมาณฝนเฉลี่ยสะสมรายเดือน ภาคตะวันตก



ข้อมูลจากกรมอุตุนิยมวิทยาจำนวน 5 สถานีข้อมูลปริมาณฝนสะสมถึง วันที่ 25 พฤษภาคม 2560



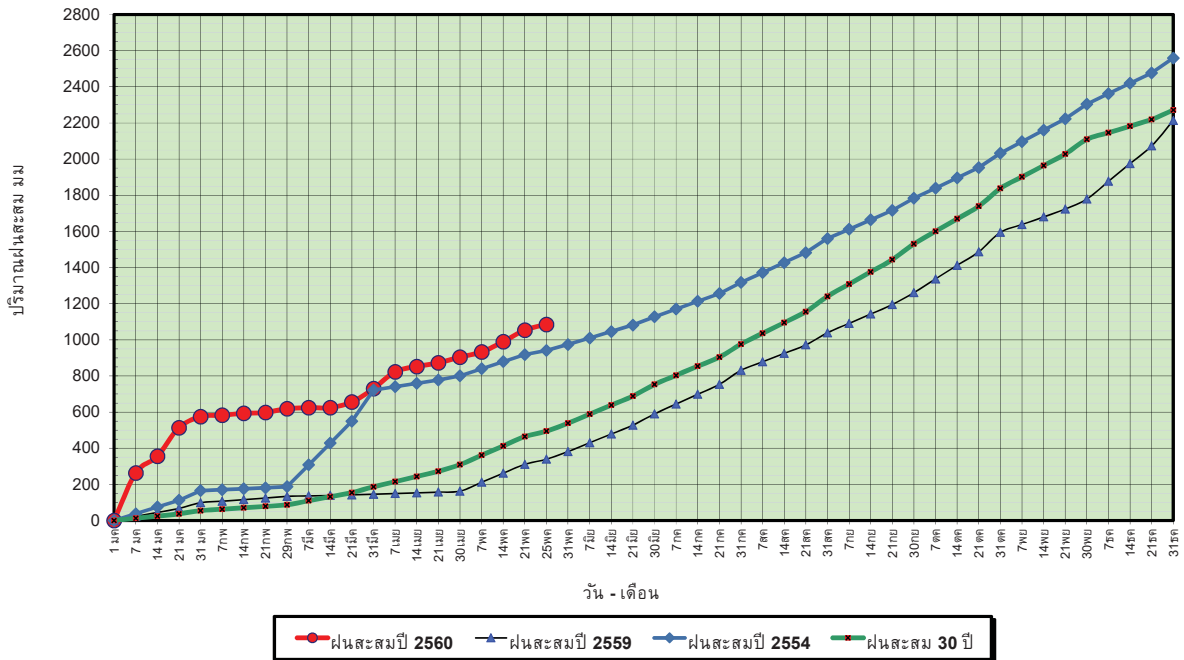
ศูนย์เมขลา



ศูนย์ป้องกันวิกฤตน้ำ กรมทรัพยากรน้ำ

วันที่ 25 พฤษภาคม 2560
 ฝน30ปี = 494.08 มม. (สะสมทั้งปี = 2,271.55 มม.)
 ปี59 = 338.96 มม. (สะสมทั้งปี = 2,058.2 มม.)
 ปี60 = 1,084.74 มม.
 เปรียบเทียบกับ ปี 59 มีค่ามากกว่า 745.78 มม.
 เปรียบเทียบกับฝนเฉลี่ย 30 ปี มีค่ามากกว่า 590.67 มม.

ปริมาณฝนสะสมภาคใต้



ข้อมูลจากกรมอุตุนิยมวิทยาจำนวน 29
 สถานีข้อมูลปริมาณฝนสะสมถึง วันที่
 25 พฤษภาคม 2560



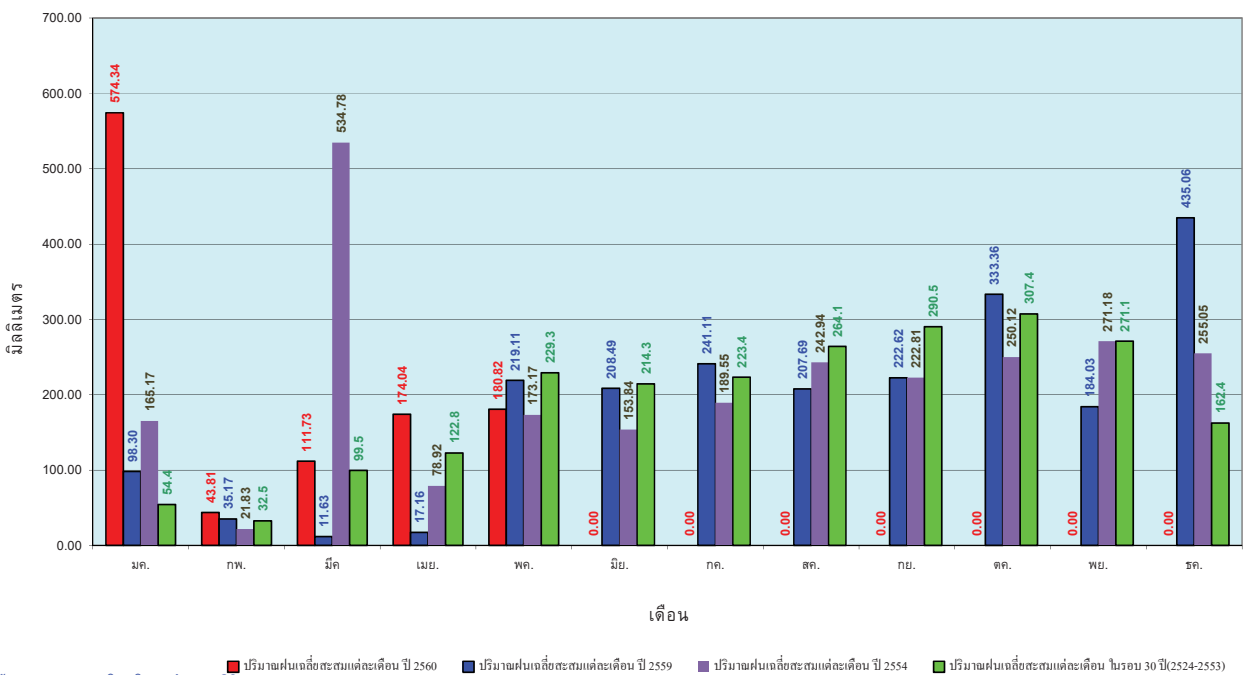
ศูนย์เมฆขลา



ศูนย์ป้องกันวิกฤตน้ำ กรมทรัพยากรน้ำ

วันที่ 25 พฤษภาคม 2560
 ฝน30ปี = 494.08 มม. (สะสมทั้งปี = 2,271.55 มม.)
 ปี59 = 338.96 มม. (สะสมทั้งปี = 2,058.2 มม.)
 ปี60 = 1,084.74 มม.
 เปรียบเทียบกับ ปี 59 มีค่ามากกว่า 745.78 มม.
 เปรียบเทียบกับฝนเฉลี่ย 30 ปี มีค่ามากกว่า 590.67 มม.

ปริมาณฝนเฉลี่ยสะสมรายเดือน ภาคใต้



ข้อมูลจากกรมอุตุนิยมวิทยาจำนวน 29
 สถานีข้อมูลปริมาณฝนสะสมถึง วันที่
 25 พฤษภาคม 2560



ศูนย์เมฆขลา



ศูนย์ป้องกันวิกฤตน้ำ กรมทรัพยากรน้ำ

สถานการณ์น้ำในอ่างเก็บน้ำ ขนาดใหญ่ และขนาดกลาง

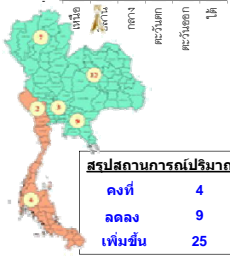
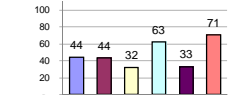
รายงานสรุปสภาพน้ำในอ่างเก็บน้ำขนาดใหญ่และขนาดกลาง

รายงานสถานการณ์ ณ วันที่ 26 พฤษภาคม 2560

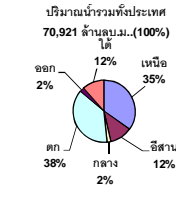
ปริมาณน้ำในอ่างที่ใช้การได้ในสปีดาคที + มากกว่า / - น้อยกว่า สปีดาคทีก่อน 216.67 ล้าน ลบ.ม.

สรุปสถานการณ์ปริมาณน้ำในอ่างเก็บน้ำที่ใช้ในกิจกรรมทั่วประเทศ น้อยกว่าปริมาณน้ำไหลเข้าอ่าง เมื่อเทียบกับสปีดาคทีที่ผ่านมา สถานการณ์อยู่ระหว่างเก็บกักน้ำ

% ปริมาณน้ำรวมแต่ละภาคปัจจุบัน



คงที่	4	อ่าง
ลดลง	9	อ่าง
เพิ่มขึ้น	25	อ่าง



เปรียบเทียบปริมาณน้ำรวม
ทุกภาคปัจจุบัน
กับปี 60 และ ปี 59

วันที่ 26 พฤษภาคม 2560 เท่ากับ
38,066 ล้าน ลบ.ม. หรือ เท่ากับ
54%

วันที่ 26 พฤษภาคม 2559 เท่ากับ
31,335 ล้าน ลบ.ม. หรือ เท่ากับ
44%

ภาค	สถานการณ์ปริมาณน้ำในอ่าง				ปริมาณน้ำ เปลี่ยนแปลง (ล้าน ม.³)	สถานะ
	ลดลง (แห่ง)	คงที่ (แห่ง)	เพิ่มขึ้น (แห่ง)	รวม (แห่ง)		
ภาคเหนือ	-	-	7	7	156.00	ปริมาณน้ำในอ่างเก็บน้ำเพิ่มขึ้น
ภาคตะวันออกเฉียงเหนือ	2	2	8	12	169.00	ปริมาณน้ำในอ่างเก็บน้ำเพิ่มขึ้น
ภาคกลาง	-	-	3	3	21.00	ปริมาณน้ำในอ่างเก็บน้ำเพิ่มขึ้น
ภาคตะวันออก	2	-	-	2	-58.00	ปริมาณน้ำในอ่างเก็บน้ำลดลง
ภาคตะวันออก	3	1	6	10	6.67	ปริมาณน้ำในอ่างเก็บน้ำเพิ่มขึ้น
ภาคใต้	2	1	1	4	-78.00	ปริมาณน้ำในอ่างเก็บน้ำลดลง
รวมทั้งประเทศ	9	4	25	38	216.67	ปริมาณน้ำในอ่างเก็บน้ำเพิ่มขึ้น

ภาค อ่างเก็บน้ำ เชื้อน	ความจุ ที่ รวม. (ล้าน ม.³)	ปริมาณน้ำ ที่ใช้งาน ไม่ได้ (ล้าน ม.³)	ใช้การ ได้จริง (ล้าน ม.³)	ปริมาณน้ำรวม		ปัจจุบัน วันที่ 26 พฤษภาคม 2560				สปีดาคทีก่อน วันที่ 20 พฤษภาคม 2560				ปริมาณน้ำ + เพิ่มขึ้น - ลดลง (ล้าน ม.³)	สถานการณ์ ในอ่าง		
				วันที่ 26 พฤษภาคม 2559	%	ปริมาณน้ำรวม		ปริมาณน้ำใช้การได้จริง		ปริมาณน้ำรวม		ปริมาณน้ำใช้การได้จริง					
						ปริมาณน้ำ (ล้าน ม.³)	%	ปริมาณน้ำ (ล้าน ม.³)	%	ปริมาณน้ำ (ล้าน ม.³)	%	ปริมาณน้ำ (ล้าน ม.³)	%				
ภาคเหนือ (7)																	
1	ภูมิพล (2)	ดาก	13,462	3,800	9,662	4,047	30%	5,686	42%	1,886	14%	5,584	41%	1,784	13%	102.00	เพิ่มขึ้น
2	สิริกิติ์ (2)	อุดรดิตถ์	9,510	2,850	6,660	3,617	38%	4,632	49%	1,782	19%	4,628	49%	1,778	19%	4.00	เพิ่มขึ้น
3	แม่จัน	เชียงใหม่	265	12	253	29	11%	82	31%	70	26%	80	30%	88	26%	2.00	เพิ่มขึ้น
4	แม่กวง	เชียงใหม่	263	14	249	24	9%	39	15%	25	10%	38	14%	24	9%	1.00	เพิ่มขึ้น
5	กัวลม	ลำปาง	106	3	103	17	16%	80	75%	77	73%	72	68%	69	65%	8.00	เพิ่มขึ้น
6	กักคองหมา	ลำปาง	170	6	164	17	10%	109	64%	103	61%	104	61%	98	58%	5.00	เพิ่มขึ้น
7	แก่งน้อย	พิษณุโลก	939	43	896	242	26%	331	35%	288	31%	297	32%	254	27%	34.00	เพิ่มขึ้น
รวมภาคเหนือ 34.85%																	
ภาคตะวันออกเฉียงเหนือ (12)																	
8	ห้วยหลวง	อุดรธานี	136	7	129	14	10%	59	43%	52	38%	59	43%	52	38%	-	คงที่
9	น้ำพอง	สกลนคร	520	45	475	142	27%	242	47%	197	38%	219	42%	174	33%	23.00	เพิ่มขึ้น
10	น้ำพอง (2)	สกลนคร	165	8	157	37	22%	64	39%	56	34%	63	38%	55	33%	1.00	เพิ่มขึ้น
11	เจ้าพระยา (2)	ชัยภูมิ	164	37	127	54	33%	94	57%	57	35%	93	57%	56	34%	1.00	เพิ่มขึ้น
12	อุบลรัตน์ (2)	ขอนแก่น	2,431	581	1,850	517	21%	1,280	53%	699	29%	1,142	47%	561	23%	138.00	เพิ่มขึ้น
13	ลำปาว	กาฬสินธุ์	1,980	100	1,880	324	16%	635	32%	535	27%	598	30%	498	25%	37.00	เพิ่มขึ้น
14	ลำตะคอง	นครราชสีมา	314	22	292	72	23%	69	22%	47	15%	69	22%	47	15%	-	คงที่
15	ลำพระเพลิง	นครราชสีมา	155	1	154	22	14%	68	44%	67	43%	66	43%	65	42%	2.00	เพิ่มขึ้น
16	มูลขาม	นครราชสีมา	141	7	134	34	24%	57	40%	50	35%	58	41%	51	36%	-1.00	ลดลง
17	ลำตะข	นครราชสีมา	275	7	268	51	19%	79	29%	72	26%	77	28%	70	25%	2.00	เพิ่มขึ้น
18	ลำน้ำมูล	บุรีรัมย์	121	3	118	57	47%	61	50%	58	48%	60	50%	57	47%	1.00	เพิ่มขึ้น
19	สิรินธร (2)	อุบลราชธานี	1,966	831	1,135	932	47%	934	48%	103	5%	969	49%	138	7%	-35.00	ลดลง
รวมภาคตะวันออกเฉียงเหนือ 11.80%																	
ภาคกลาง (3)																	
20	ป่าสักชลสิทธิ์	ลพบุรี	960	3	957	220	23%	205	21%	202	21%	198	21%	195	20%	7.00	เพิ่มขึ้น
21	ห้วยเสลา	อุทัยธานี	160	17	143	43	27%	89	56%	72	45%	85	53%	68	43%	4.00	เพิ่มขึ้น
22	กระเสียว	สุพรรณบุรี	240	40	200	58	24%	145	60%	105	44%	135	56%	95	40%	10.00	เพิ่มขึ้น
รวมภาคกลาง 1.92%																	
ภาคตะวันออก (2)																	
23	ศรีนครินทร์ (2)	กาญจนบุรี	17,745	10,265	7,480	11,697	66%	12,610	71%	2,345	13%	12,630	71%	2,365	13%	-20.00	ลดลง
24	วชิราลงกรณ (2)	กาญจนบุรี	8,860	3,012	5,848	3,688	42%	4,040	46%	1,028	12%	4,078	46%	1,066	12%	-38.00	ลดลง
รวมภาคตะวันออก 37.51%																	
ภาคใต้ (6+4)																	
25	ขุนด่าน	นครนายก	224	5.00	219	59	26%	49	22%	44	20%	50	22%	45	20%	-1.00	ลดลง
26	คลองสิริกิติ์	ฉะเชิงเทรา	420	30.00	390	71	17%	75	18%	45	11%	75	18%	45	11%	-	คงที่
27	บางพระ (3)	ชลบุรี	117	12.00	105	19	16%	69	59%	57	49%	68	58%	56	48%	1.00	เพิ่มขึ้น
28	หนองปลาไหล (3)	ระยอง	164	13.75	150	74	45%	108	66%	94	58%	102	62%	88	54%	6.00	เพิ่มขึ้น
29	ประแสร์ (3)	ระยอง	295	20.00	275	138	47%	104	35%	84	28%	98	33%	78	26%	6.00	เพิ่มขึ้น
30	มาบประชัน (3)	ระยอง	17	0.72	16	7	42%	9	52%	8	48%	8	51%	7.75	47%	0.23	เพิ่มขึ้น
31	หนองค้อ (3)	ระยอง	21	1.00	20	2	11%	10	48%	9	43%	11	49%	9.51	44%	-0.23	ลดลง
32	ดอกกรวย (3)	ระยอง	79	3.00	76	15	19%	51	65%	48	61%	50	63%	46.70	59%	1.77	เพิ่มขึ้น
33	คลองใหญ่ (3)	ระยอง	45	3.00	42	22	49%	27	60%	24	53%	25	55%	22.23	49%	1.91	เพิ่มขึ้น
34	นกกินหรินดา	ปราจีนบุรี	295	19.00	276	-	0%	56	19%	37	13%	65	22%	46.00	16%	-9.00	ลดลง
รวมภาคใต้ 2.37%																	
ภาคใต้ (4)																	
35	แก่งกระจาน	เพชรบุรี	710	65	645	203	29%	289	41%	224	32%	289	41%	224	32%	-	คงที่
36	ปราณบุรี	ประจวบคีรีขันธ์	391	18	373	54	14%	172	44%	154	39%	171	44%	153	39%	1.00	เพิ่มขึ้น
37	รัชชประภา (2)	สุราษฎร์ธานี	5,639	1,352	4,287	4,042	72%	4,252	75%	2,900	51%	4,307	76%	2,955	52%	-55.00	ลดลง
38	บางยาง (2)	ยะลา	1,454	276	1,178	672	46%	1,105	76%	829	57%	1,129	78%	853	59%	-24.00	ลดลง
รวมภาคใต้ 11.55%																	
รวมทั้งประเทศ 100%(38)																	

ที่มาข้อมูล : ตารางสรุปสภาพน้ำในอ่างเก็บน้ำขนาดใหญ่ทั่วประเทศ และตารางสรุปสภาพน้ำในอ่างเก็บน้ำภาคตะวันออก กรมชลประทาน

หมายเหตุ :

- 1) อ่างเก็บน้ำขนาดใหญ่ หมายถึง อ่างเก็บน้ำที่มีความจุตั้งแต่ 100 ล้าน ลบ.ม. ขึ้นไป
- 2) เป็นอ่างเก็บน้ำอยู่ในความรับผิดชอบของการไฟฟ้าฝ่ายผลิตแห่งประเทศไทย (10) นอกนั้นอยู่ในความรับผิดชอบของกรมชลประทาน (28)
- 3) เป็นอ่างเก็บน้ำขนาดกลางที่มีความสำคัญต่อการอุตสาหกรรมและการประปาฯ ของลุ่มน้ำชายฝั่งทะเลตะวันออก
- 4) ที่มา : กรมชลประทาน และการไฟฟ้าฝ่ายผลิตแห่งประเทศไทย
- 5) จังหวัดที่มีอ่างเก็บน้ำขนาดใหญ่มีจำนวน 26 จังหวัด ไม่มี 50 จังหวัด

รท. หมายถึง ระดับเก็บกักของอ่าง



ศูนย์ยมชลา



ศูนย์ป้องกันกักตุนน้ำ กรมทรัพยากรน้ำ

ลำดับของเขื่อนตามความจุ

1.ศรีนครินทร์ 2.ภูมิพล 3.สิริกิติ์ 4.วชิราลงกรณ 5.รัชชประภา

6.ลุมพินี 7.สิรินธร 8.บางยาง 9.ลำปาว 10.ป่าสัก

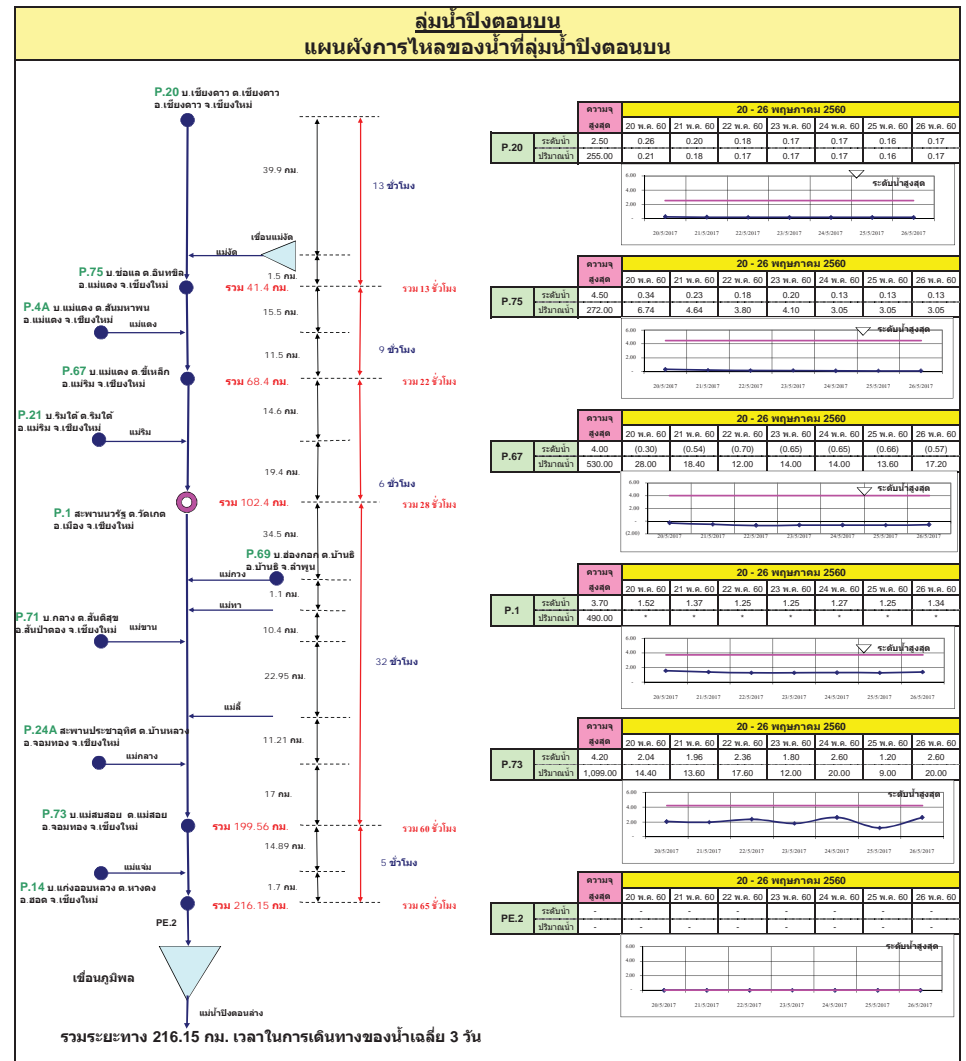
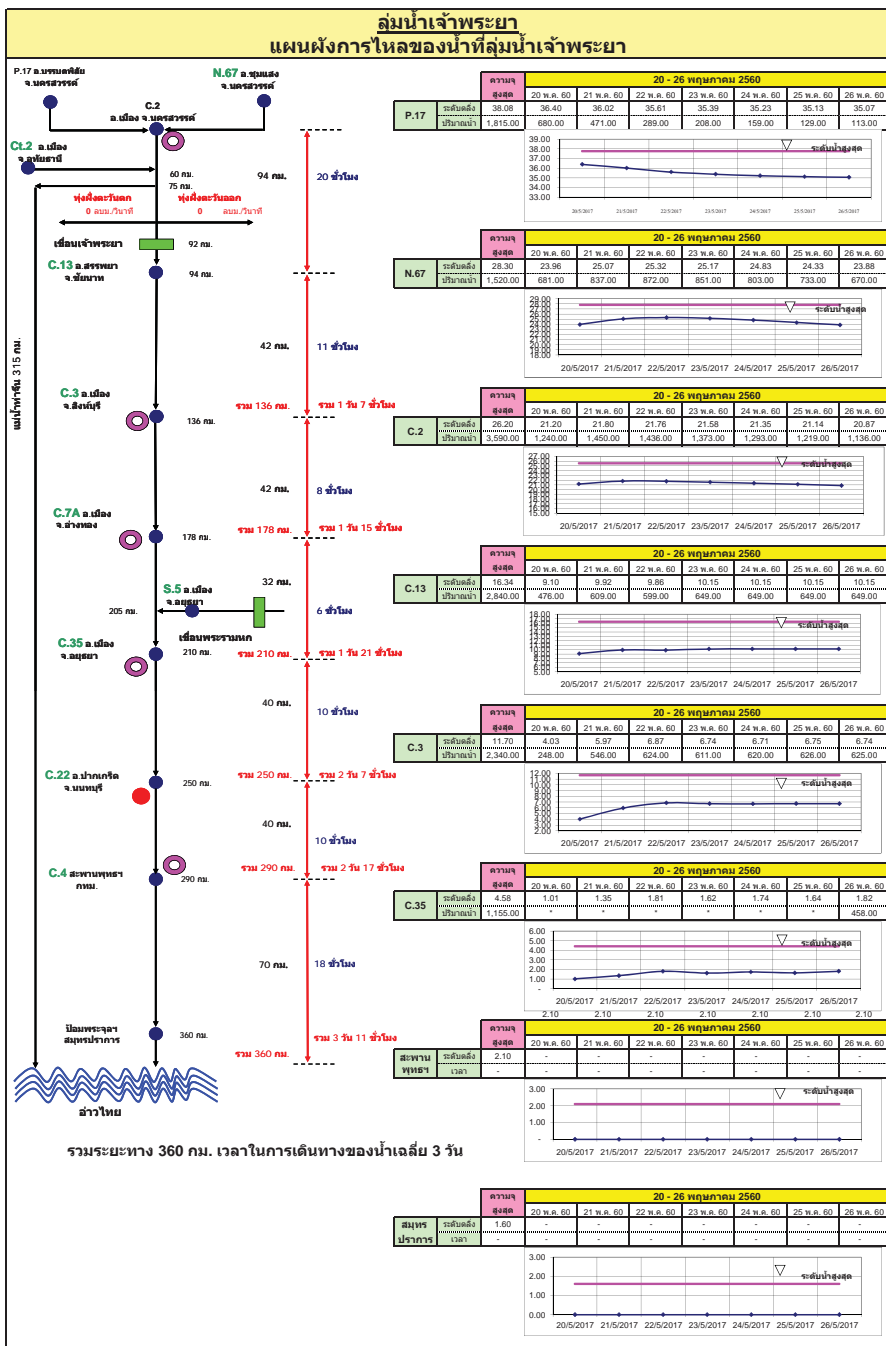
ลำดับของเขื่อนตามปริมาณน้ำใช้การได้

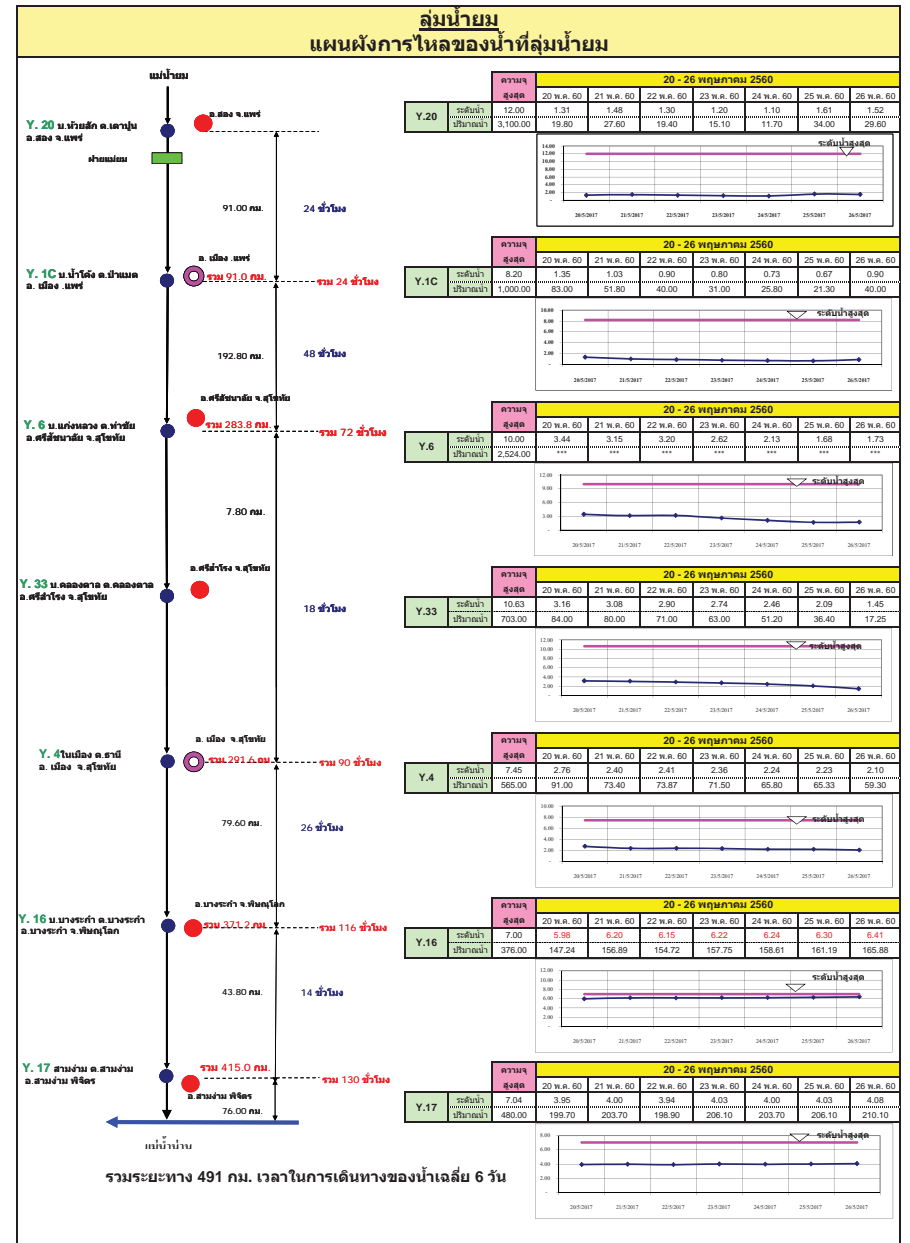
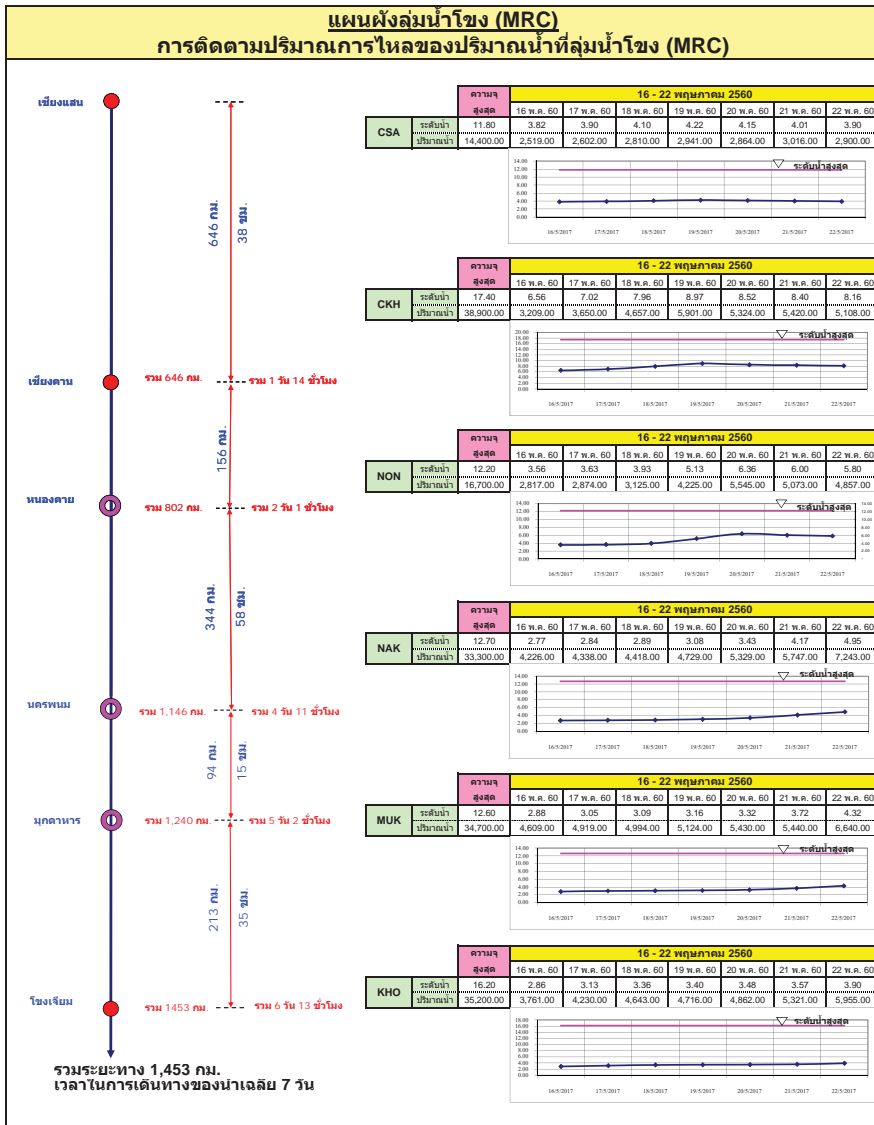
1.ภูมิพล 2.ศรีนครินทร์ 3.สิริกิติ์ 4.วชิราลงกรณ 5.รัชชประภา

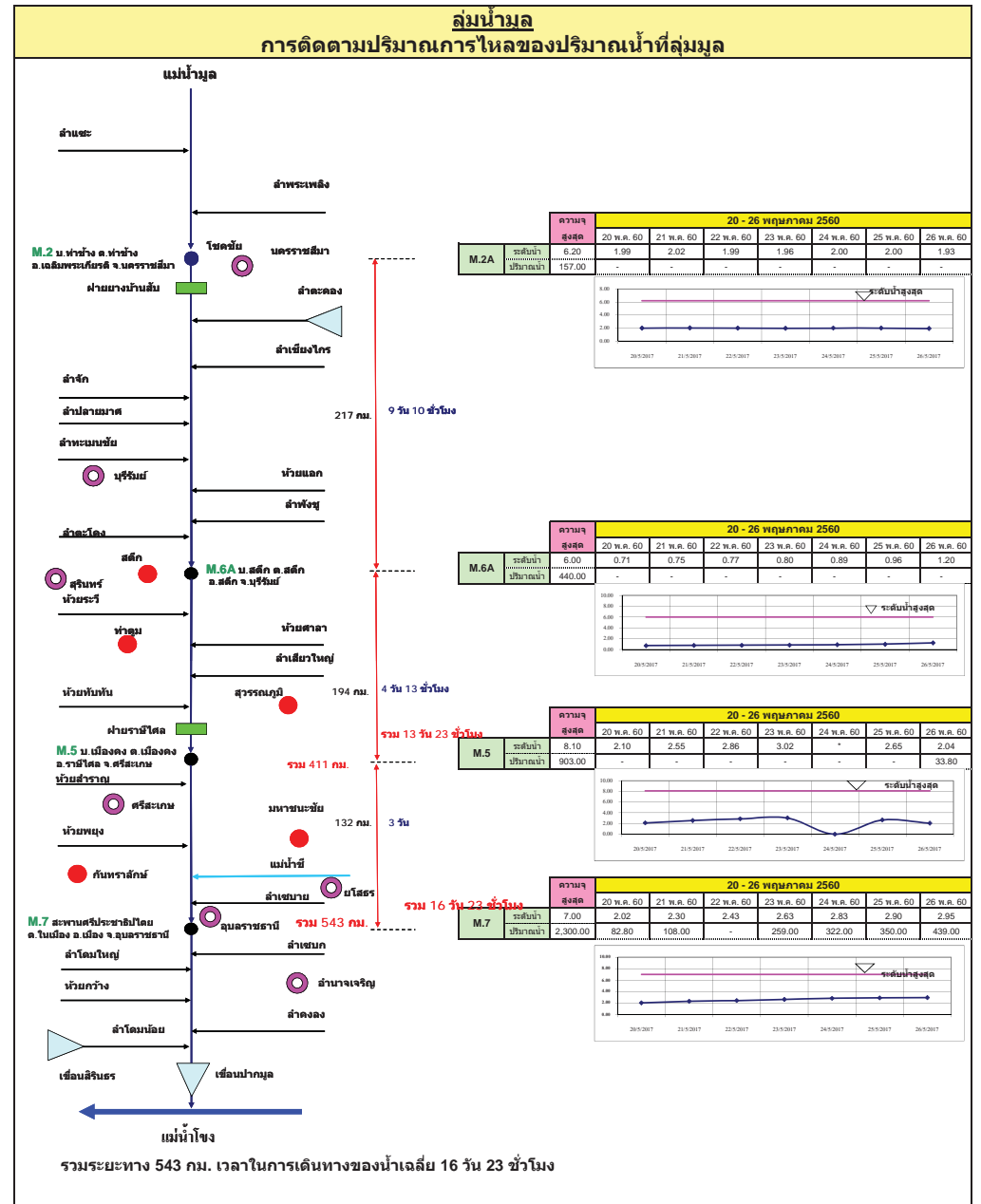
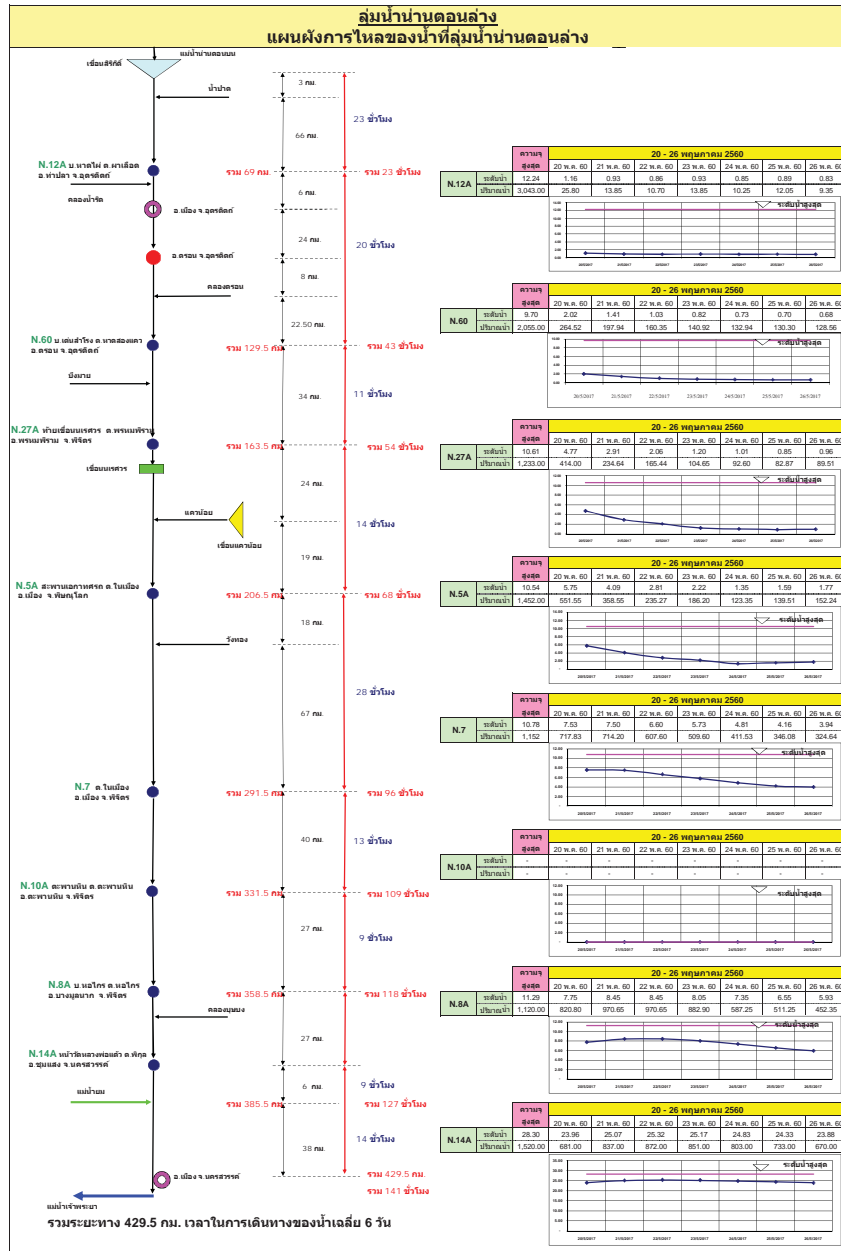
6.ลำปาว 7.ลุมพินี 8.บางยาง 9.สิรินธร 10.ป่าสัก

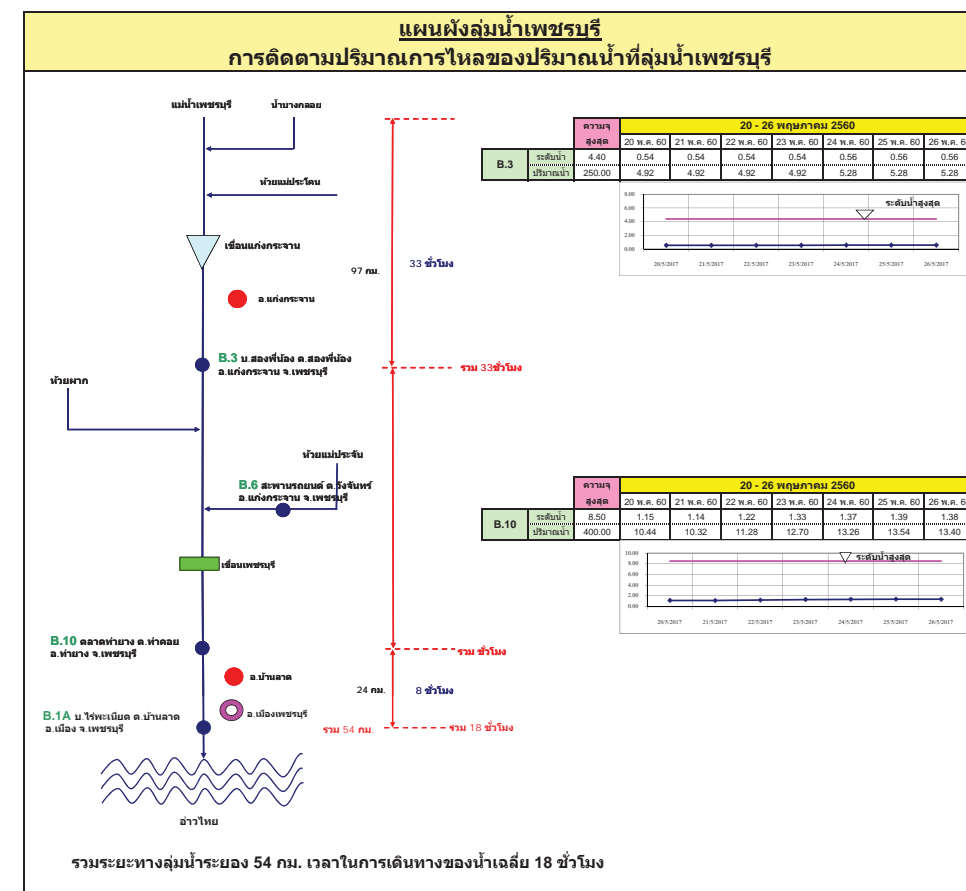
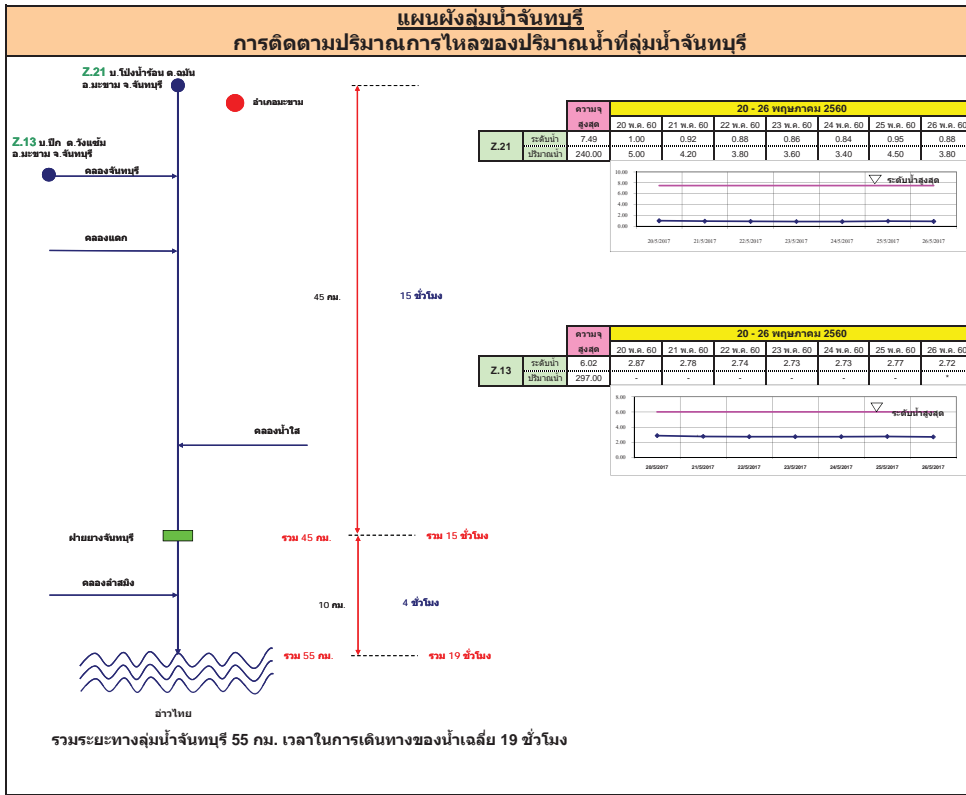
สถานการณ์น้ำในลำน้ำ

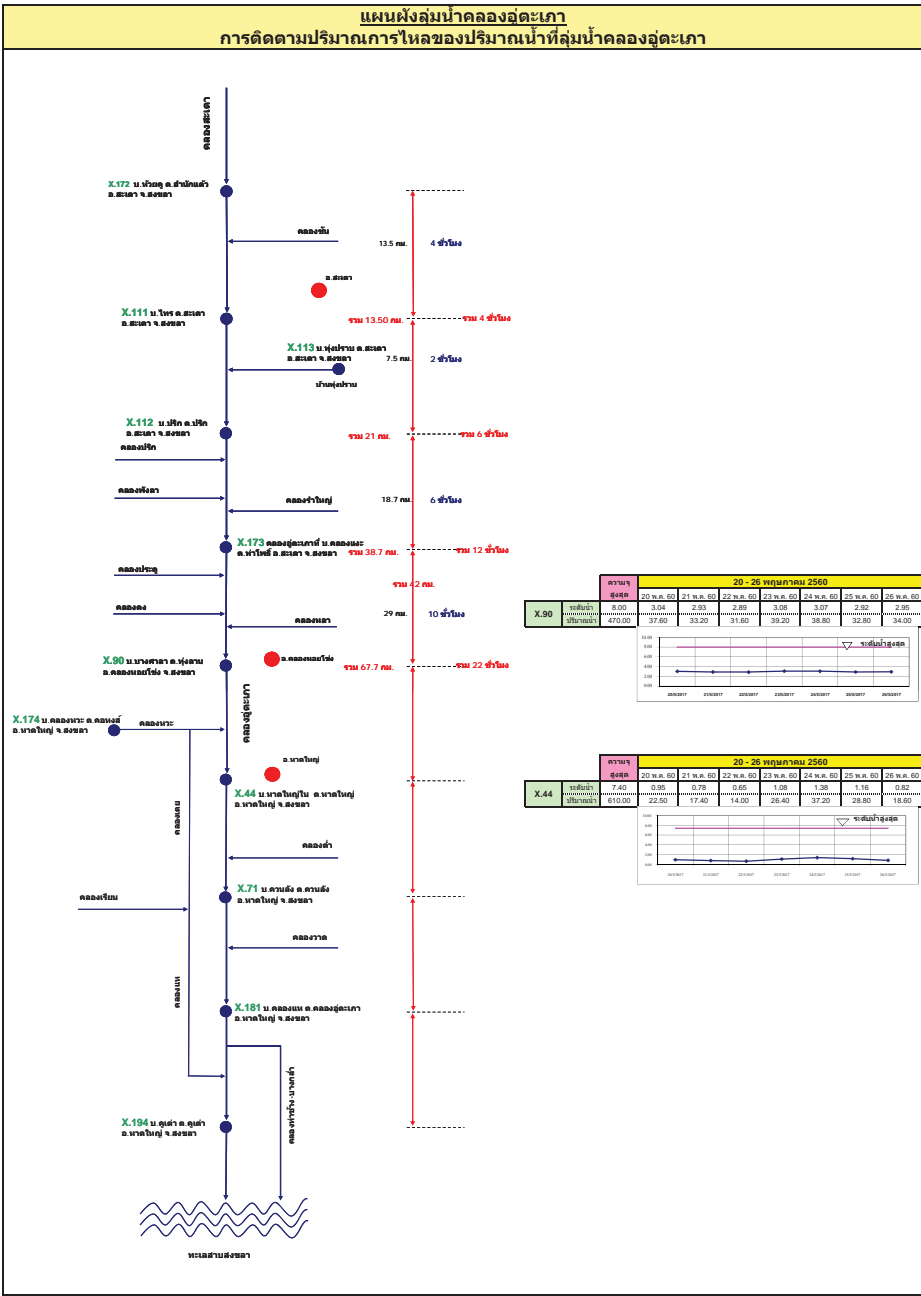
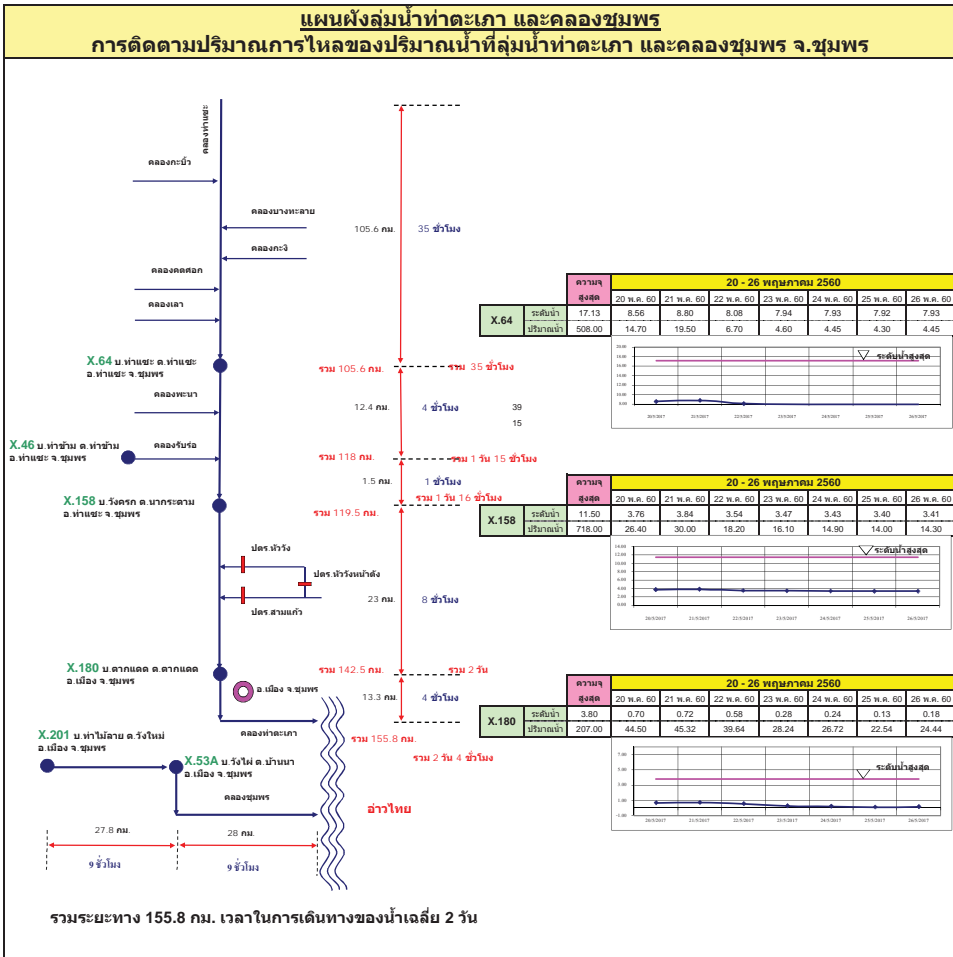












รายงานสถานการณ์น้ำ

รายลุ่มน้ำ



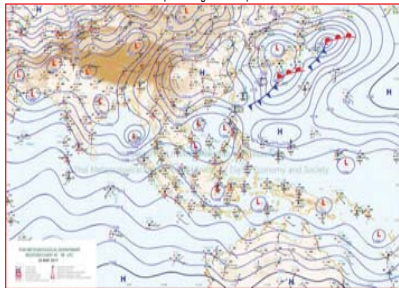
รายงานสถานการณ์น้ำลุ่มน้ำยมและน่าน วันที่ 26 พฤษภาคม 2560

1) สภาพภูมิอากาศ

ลักษณะอากาศทั่วไป (ที่มา: กรมอุตุนิยมวิทยา)

พยากรณ์อากาศ 24 ชั่วโมงข้างหน้า ประเทศไทยตอนบนมีฝนตกชุกหนาแน่นและมีฝนตกหนักถึงหนักมากบางแห่งในภาคเหนือ ภาคตะวันออกเฉียงเหนือตอนล่าง ภาคตะวันออก ภาคกลาง รวมทั้งกรุงเทพมหานครและปริมณฑล และภาคใต้ ขอให้ประชาชนบริเวณที่ลาดเชิงเขาหรือเขาริมฝั่งอันตรายเป็นพิเศษระวังอันตรายจากฝนที่ตกหนักที่จะเกิดขึ้นในระยะนี้ไว้ด้วย สำหรับบริเวณทะเลอันดามันมีคลื่นสูง 2-3 เมตร ขอให้ชาวเรือบริเวณทะเลอันดามันและอ่าวไทยตอนบนควรเดินเรือด้วยความระมัดระวังและเรือเล็กบริเวณทะเลอันดามันควรงดออกจากฝั่ง

มีฝนฟ้าคะนอง ร้อยละ 70 ของพื้นที่ และมีฝนตกหนักถึงหนักมากบางแห่ง ส่วนมากบริเวณจังหวัด เชียงใหม่ เชียงราย ลำพูน ลำปาง พะเยา แพร่ น่าน อุตรดิตถ์ สุโขทัย พิษณุโลก พิจิตร เพชรบูรณ์ และกำแพงเพชร อุณหภูมิต่ำสุด 22-25 องศาเซลเซียส อุณหภูมิสูงสุด 30-36 องศาเซลเซียส **ผลคาดการณ์ปริมาณน้ำฝนล่วงหน้า 1-7 วัน** ในช่วงวันที่ 25-26 และ 29-31 พ.ค. มีฝนฟ้าคะนองร้อยละ 60-70 ของพื้นที่ และมีฝนตกหนักถึงหนักมากบางพื้นที่ ในช่วงวันที่ 27-28 พ.ค.มีฝนฟ้าคะนองร้อยละ 40-60 ของพื้นที่ และมีฝนตกหนักบางพื้นที่ อุณหภูมิต่ำสุด 21-28 องศาเซลเซียส อุณหภูมิสูงสุด 31-39 องศาเซลเซียส



แผนที่อากาศ วันที่ 26 พ.ค. 2560 เวลา 07.00 น.



ภาพถ่ายจากดาวเทียม วันที่ 26 พ.ค. 2560

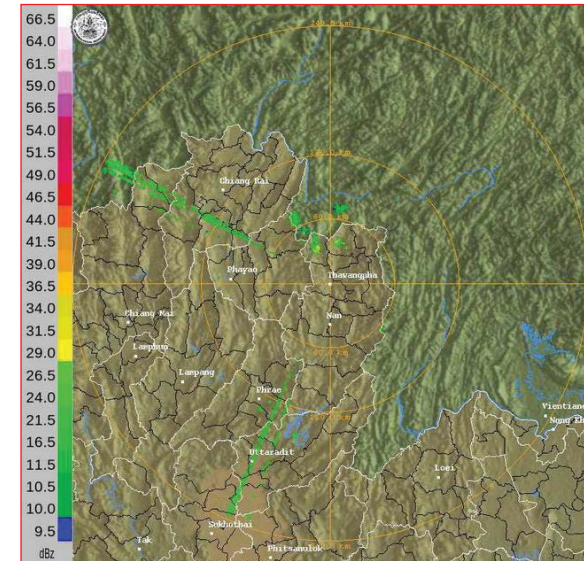
2) สถานการณ์ฝน

จากข้อมูลสถานการณ์ฝนในพื้นที่ลุ่มน้ำยมและน่านของวันที่ 26 พฤษภาคม 2560 จากกรมทรัพยากรน้ำ กรมอุตุนิยมวิทยา กรมชลประทาน และสถาบันสารสนเทศทรัพยากรน้ำและการเกษตร (องค์การมหาชน) พบว่ามีฝนตกเล็กน้อยถึงปานกลางในบริเวณพื้นที่ จ.แพร่ จ.น่าน และจ.พิษณุโลก มีปริมาณฝน 1.0 - 18.0 มม.

ข้อมูลสถานการณ์ฝนในพื้นที่ลุ่มน้ำยมและน่าน ณ วันที่ 26 พฤษภาคม 2560 เวลา 07.00 น.

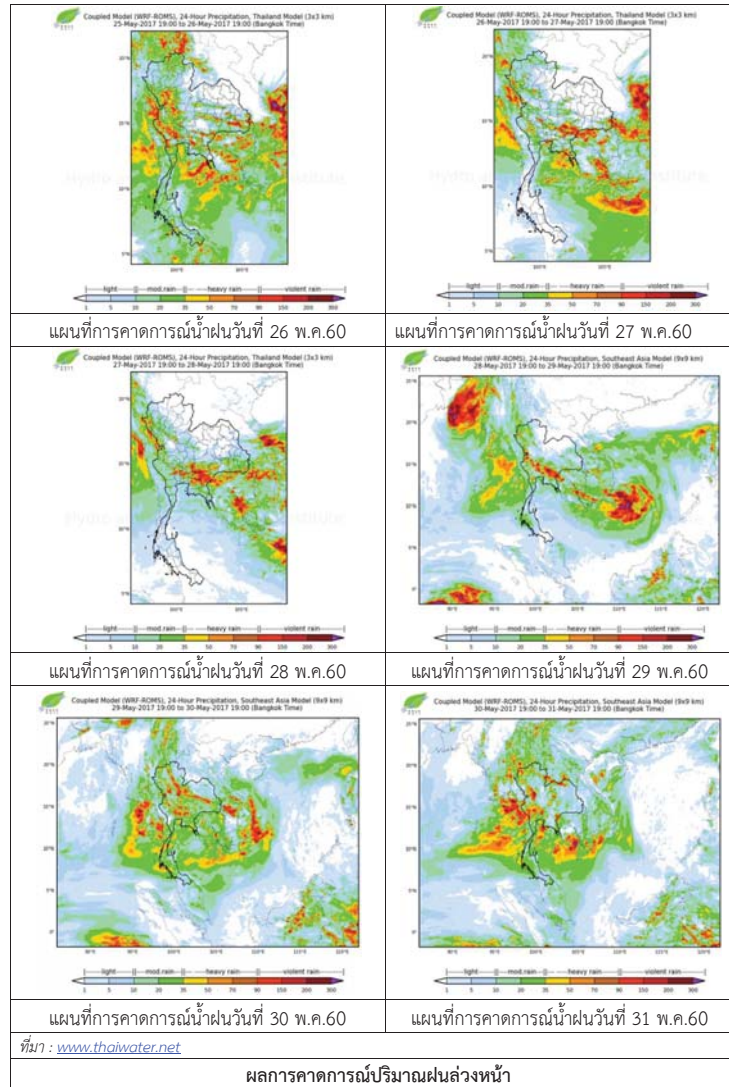
ลำดับ	สถานี	26 พ.ค. 2560
1	อ.เมือง จ.แพร่	14.3
2	อ.ลอง จ.แพร่	18.0
3	อ.สอง จ.แพร่	10.0
4	อ.บ่อเกลือ จ.น่าน	1.0
5	อ.บางระกำ จ.พิษณุโลก	8.0
6	อ.ชาติตระการ จ.พิษณุโลก	8.2
7	อ.วังทอง จ.พิษณุโลก	8.4
8	อ.วัดโบสถ์ จ.พิษณุโลก	8.2

หมายเหตุ “ฝน” คือ ฝนวัดปริมาณไม่ได้ (ต่ำกว่า 0.1 มิลลิเมตร)



ภาพเรดาร์ตรวจอากาศ “น่าน” ณ วันที่ 26 พฤษภาคม 2560 (ที่มา : กรมอุตุนิยมวิทยา)

สถานการณ์น้ำฝน



3) ข้อมูลปริมาณน้ำในลำน้ำ

ลุ่มน้ำยมและน่าน ปัจจุบันสถานการณ์น้ำในลำน้ำยมและลำน้ำน่านอยู่ในภาวะปกติ (ระดับน้ำต่ำกว่าระดับตลิ่งต่ำสุด) ระดับน้ำในลำน้ำยมส่วนใหญ่มีแนวโน้มทรงตัว และระดับน้ำในลำน้ำน่านส่วนใหญ่มีแนวโน้มทรงตัว

สถานการณ์น้ำท่า (22 - 26 พ.ค. 2560 ที่มา: กรมชลประทาน)

สถานี	แม่น้ำ	อำเภอ	จังหวัด	ระดับตลิ่ง	จันทร์	อังคาร	พุธ	พฤหัสบดี	ศุกร์
				ปริมาณน้ำ (ลบ.ม./วิ.)	22 พ.ค.	23 พ.ค.	24 พ.ค.	25 พ.ค.	26 พ.ค.
Y.14	ยม	ศรีสะเกษ	สุโขทัย	12.00	2.31	1.89	1.69	1.56	1.58
				2,319	88.80	56.30	42.40	34.60	35.80
Y.16	ยม	บางระกำ	พิษณุโลก	7.00	6.15	6.22	6.24	6.30	6.41
				***	154.72	157.75	158.61	161.19	165.88
Y.5	ยม	โพทะเล	พิจิตร	8.25	5.64	6.00	6.18	6.20	6.25
				652	***	258.70	266.10	266.90	268.90
N.60	น่าน	ตรอน	อุดรดิตถ์	9.70	1.03	0.82	0.73	0.70	0.68
				2,055	160.35	140.92	132.94	130.30	128.56
N.22	น่าน	วัดโบสถ์	พิษณุโลก	9.17	-0.10	-0.15	0.30	0.80	0.13
				476	6.55	5.80	15.25	27.75	11.00
N.7A	น่าน	บางมูลนาก	พิจิตร	10.78	6.60	5.73	4.81	4.16	3.94
				1,152	607.60	509.60	411.53	346.08	324.64



สถานีสะพานพระแม่ย่า อ.เมือง จ.สุโขทัย (ลุ่มน้ำยม)



สถานีสะพานท่าเสา อ.เมือง จ.อุดรดิตถ์ (ลุ่มน้ำน่าน)

ปริมาณน้ำในลำน้ำในพื้นที่ลุ่มน้ำยมและน่าน

4) สรุป

- สถานการณ์น้ำในลุ่มน้ำยมอยู่ในภาวะปกติ และระดับน้ำในลำน้ำส่วนใหญ่มีแนวโน้มทรงตัว
- สถานการณ์น้ำในลุ่มน้ำน่านอยู่ในภาวะปกติ และระดับน้ำในลำน้ำส่วนใหญ่มีแนวโน้มทรงตัว

รายงานสถานการณ์น้ำลุ่มน้ำโขง ชี มูล

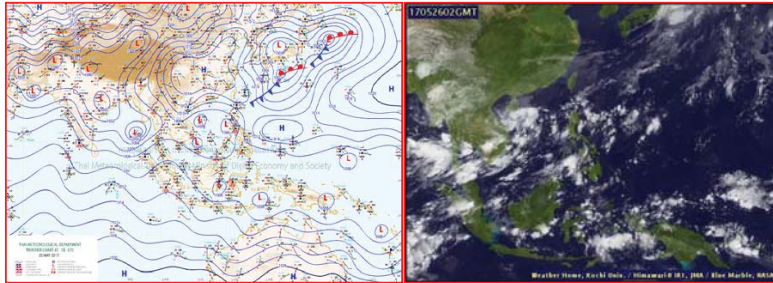
วันที่ 26 พฤษภาคม 2560

1) สภาพภูมิอากาศ

ลักษณะอากาศทั่วไป (ที่มา: กรมอุตุนิยมวิทยา)

พยากรณ์อากาศ 24 ชั่วโมงข้างหน้า ประเทศไทยตอนบนมีฝนตกชุกหนาแน่นและมีฝนตกหนักถึงหนักมากบางแห่งในภาคเหนือ ภาคตะวันออกเฉียงเหนือตอนล่าง ภาคตะวันออก ภาคกลาง รวมทั้งกรุงเทพมหานครและปริมณฑล และภาคใต้ ขอให้ประชาชนบริเวณที่ลาดเชิงเขาระวังอันตรายจากฝนที่ตกหนักที่จะเกิดขึ้นในระยะนี้ไว้ด้วย สำหรับบริเวณทะเลอันดามันมีคลื่นสูง 2-3 เมตร ขอให้ชาวเรือบริเวณทะเลอันดามันและอ่าวไทยตอนบนควรเดินเรือด้วยความระมัดระวังและเรือเล็กบริเวณทะเลอันดามันควรงดออกจากฝั่ง

สภาพอากาศภาคตะวันออกเฉียงเหนือ มีฝนฟ้าคะนอง ร้อยละ 40 ของพื้นที่ และมีฝนตกหนักบางแห่ง ส่วนมากบริเวณจังหวัด ขอนแก่น ชัยภูมิ นครราชสีมา บุรีรัมย์ สุรินทร์ ศรีสะเกษ และอุบลราชธานี อุณหภูมิต่ำสุด 22-23 องศาเซลเซียส อุณหภูมิสูงสุด 28-33 องศาเซลเซียส ลมตะวันออกเฉียงใต้ ความเร็ว 10-30 กม./ชม.



แผนที่อากาศ วันที่ 26 พ.ค. 2560 เวลา 07.00 น.

ภาพถ่ายจากดาวเทียม วันที่ 26 พ.ค. 2560

2) สถานการณ์ฝน

จากข้อมูลสถานการณ์ฝนในพื้นที่ลุ่มน้ำโขง ชี มูลของวันที่ 26 พฤษภาคม 2560 จากกรมทรัพยากรน้ำกรมอุตุนิยมวิทยากรมชลประทาน และสถาบันสารสนเทศทรัพยากรน้ำและการเกษตร (องค์การมหาชน) พบว่ามีฝนตกเล็กน้อย

ลำดับ	สถานี	ปริมาณฝน(มม.)
1	จ.ศรีสะเกษ	131.5
2	จ.อุบลราชธานี (ศูนย์ฯ)	94.4
3	จ.อุบลราชธานี สกษ.	93.4
4	จ.สุรินทร์	46.2
5	อ.ปากช่อง สกษ.	37.2
6	จ.กาฬสินธุ์	34.0
7	จ.ร้อยเอ็ด	33.5
8	จ.บุรีรัมย์	28.2
9	จ.ร้อยเอ็ด สกษ.	28.0
10	จ.สกลนคร	25.8



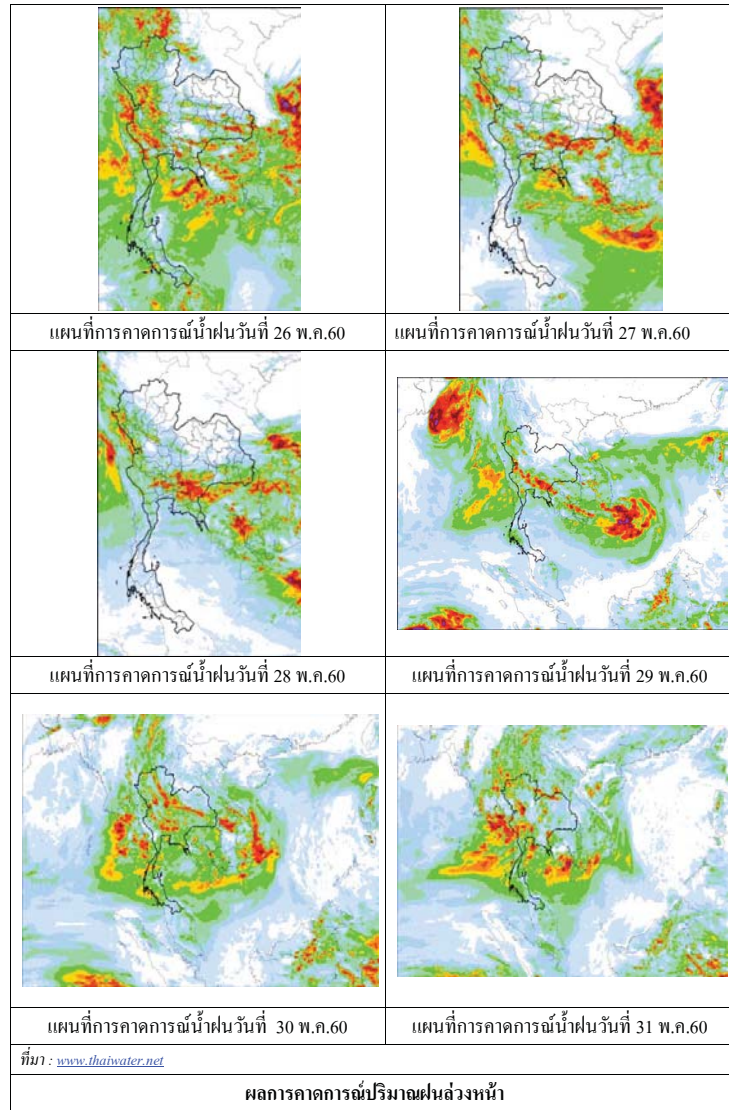
สถานีสกลนคร เวลา 13.30 น.



สถานีขอนแก่น เวลา 13.30 น.

ภาพเรดาร์ตรวจอากาศ ณ วันที่ 26 พฤษภาคม 2560 (ที่มา :กรมอุตุนิยมวิทยา)

สถานการณ์น้ำฝน



3) ข้อมูลปริมาณน้ำในลำน้ำ

ลุ่มน้ำโขง ชี มูล ปัจจุบันสถานการณ์น้ำในลำน้ำ โดยทั่วไปยังคงอยู่ในภาวะปกติ ระดับน้ำในลำน้ำส่วนใหญ่มีแนวโน้มเพิ่มขึ้น

สถานการณ์น้ำท่า (22 - 26 พ.ค. 2560 ที่มา: กรมชลประทาน)

สถานี	แม่น้ำ	อำเภอ	จังหวัด	ระดับคลัง	จันทร์	อังคาร	พุธ	พฤหัสบดี	ศุกร์
				ปริมาณน้ำ (ลบ.ม./วิ.)	22 พ.ค.	23 พ.ค.	24 พ.ค.	25 พ.ค.	26 พ.ค.
Kh.97	โขง-บน	เขียง คาน	เดช	19.00 -	8.13 -	8.00 -	7.78 -	7.57 -	7.45 -
Kh.1	โขง-บน	เมือง	หนองคาย	13.00 -	5.92 -	5.62 -	5.42 -	5.22 -	5.00 -
Kh.100	โขง-ล่าง	เมือง	บึงกาฬ	14.00 -	6.80 -	6.54 -	6.29 -	6.10 -	5.95 -
Kh.16B	โขง-ล่าง	เมือง	นครพนม	13.00 -	3.30 -	5.20 -	4.98 -	4.80 -	4.88 -
Kh.104	โขง-ล่าง	เมือง	มุกดาหาร	13.00 -	4.68 -	5.29 -	5.29 -	5.20 -	5.20 -
E.23	ชี	เมือง	ชัยภูมิ	11.50 500	5.07 -	4.44 -	4.11 -	4.03 -	4.44 -
E.16A	ชี	เมือง	ขอนแก่น	9.30 600	4.25 -	4.25 -	4.30 -	4.35 -	4.35 -
E.8A	ชี	เมือง	มหาสารคาม	10.60 990	3.97 -	3.88 -	3.78 -	3.97 -	4.19 -
E.18	ชี	ทุ่งเขา หลวง	ร้อยเอ็ด	9.50 1,003	4.45 296.2	4.30 280.0	4.15 266.0	4.15 266.0	4.15 266.0
E.20A	ชี	มหาชัย ชนะ	ยโสธร	10.0 1,154	6.02 344.4	6.12 356.4	6.25 372.0	6.02 344.4	6.02 344.4
M.2A	มูล	เฉลิมพระ เกียรติ	นครราชสีมา	6.20 157	1.99 0.00	1.96 0.00	2.00 0.00	2.00 0.00	1.93 0.00
M.6A	มูล	สตึก	บุรีรัมย์	6.00 440	0.77 0.00	0.80 0.00	0.89 0.00	0.96 0.00	1.20 0.00
M.4	มูล	ท่าตูม	สุรินทร์	6.30 494	0.84 -	0.76 -	0.59 -	0.58 -	0.47 -
M.5	มูล	ราษีไศล	ศรีสะเกษ	8.10 903	2.86 -	3.02 -	2.47 -	2.65 -	2.04 -
M.7	มูล	เมือง	อุบลราชธานี	7.00 2,300	2.43 199.0	2.63 259.0	2.83 322.0	2.90 350.0	2.95 439.0

สถานีห้วยหลวง ต.หม่ม อ.เมือง
จ.อุดรธานี(ลุ่มน้ำโขง)



สถานีบ้านตลปักษ์น้ำ ต.ไชยบุรี อ.ท่าอุเทน
จ.นครพนม (ลุ่มน้ำโขง)



สถานีบ้านเหล่ากษุมต.คอนหัน อ.เมือง
จ.ขอนแก่น(ลุ่มน้ำชี)



สถานีสตึกต.สตึกอ.สตึก
จ.บุรีรัมย์ (ลุ่มน้ำมูล)





วันที่ 26 พฤษภาคม 2560

สถานการณ์น้ำ

- ลุ่มน้ำบางปะกง ปัจจุบันสถานการณ์น้ำในลำน้ำ โดยทั่วไปยังคงอยู่ในภาวะปกติ (ระดับน้ำต่ำกว่าระดับตลิ่งต่ำสุด) ระดับน้ำในลำน้ำส่วนใหญ่มีแนวโน้มลดลง

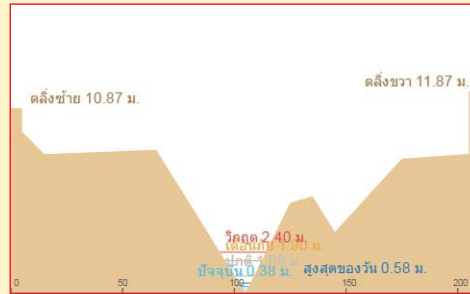
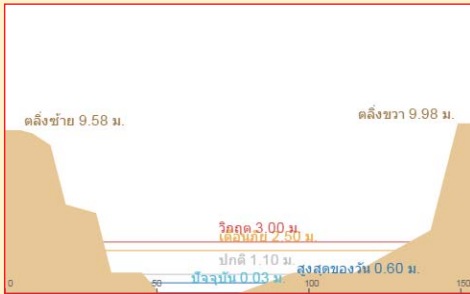
พื้นที่ประสบอุทกภัยในพื้นที่ลุ่มน้ำบางปะกง

- ไม่มีพื้นที่ประสบอุทกภัย

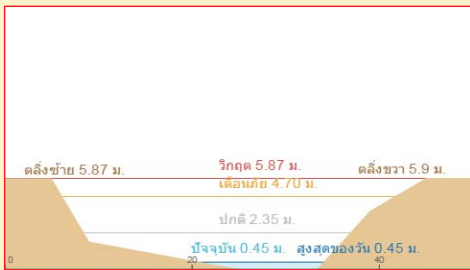


ระดับน้ำของสถานีโทรมาตรในพื้นที่

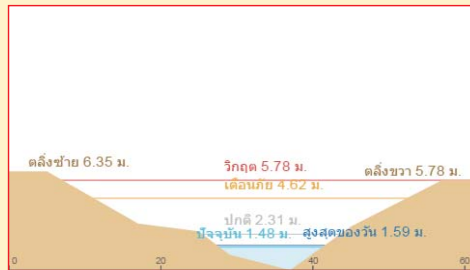
1. สถานีบ้านบางขนาก อ.บางน้ำเปรี้ยว จ.ฉะเชิงเทรา (เพิ่มขึ้น)
2. สถานีบ้านโยธะกา อ.บ้านสร้าง จ.ปราจีนบุรี (ลดลง)



3. สถานีป่าชะ อ.บ้านนา จ.นครนายก (ทรงตัว)



4. สถานีบ้านทุ่งยายชี อ.ท่าตะเียบ จ.ฉะเชิงเทรา (เพิ่มขึ้น)



**รายงานสถานการณ์น้ำลุ่มน้ำบางปะกง
วันที่ 26 พฤษภาคม 2560**

- 1) สภาพภูมิอากาศ (ที่มา: กรมอุตุนิยมวิทยา)

ลักษณะอากาศทั่วไป

พยากรณ์อากาศ 24 ชั่วโมงข้างหน้า ประเทศไทยตอนบนมีฝนตกชุกหนาแน่นและมีฝนตกหนักถึงหนักมากบางแห่งในภาคเหนือ ภาคตะวันออกเฉียงเหนือตอนล่าง ภาคตะวันออก ภาคกลาง รวมทั้งกรุงเทพมหานครและปริมณฑล และภาคใต้

สภาพอากาศภาคตะวันออก

มีฝนฟ้าคะนอง ร้อยละ 80 ของพื้นที่ และมีฝนตกหนักบางแห่ง ส่วนมากบริเวณจังหวัดนครนายก ปราจีนบุรี สระแก้ว ฉะเชิงเทรา ชลบุรี ระยอง จันทบุรี และตราด อุณหภูมิต่ำสุด 23-24 องศาเซลเซียส อุณหภูมิสูงสุด 28-33 องศาเซลเซียส ลมตะวันออกเฉียงใต้ ความเร็ว 15-35 กม./ชม. ทะเลมีคลื่นสูง 1-2 เมตร ส่วนบริเวณที่มีฝนฟ้าคะนองคลื่นสูงมากกว่า 2 เมตร



แผนที่อากาศ วันที่ 26 พ.ค. 2560 เวลา 07.00 น.



ภาพถ่ายจากดาวเทียม วันที่ 26 พ.ค. 2560 เวลา 07.00 น.

- 2) สถานการณ์ฝน

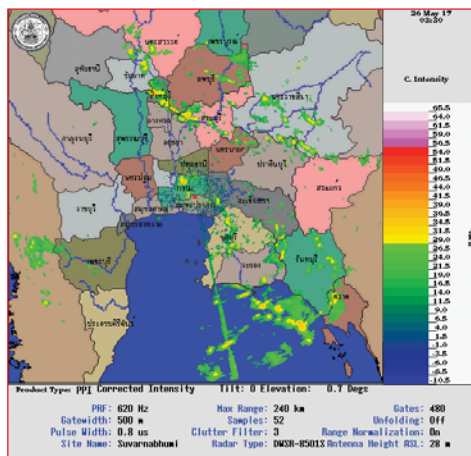
จากข้อมูลสถานการณ์ฝนในพื้นที่ลุ่มน้ำบางปะกงของวันที่ 26 พฤษภาคม จากกรมทรัพยากรน้ำ กรมอุตุนิยมวิทยา และสถาบันสารสนเทศทรัพยากรน้ำและการเกษตร (องค์การมหาชน) พบว่า มีฝนตกเล็กน้อยในบางพื้นที่ โดยบริเวณอำเภอเมือง บางน้ำเปรี้ยว ท่าตะเียบ แปลงยาว และสนามชัยเขต จังหวัดฉะเชิงเทรา บริเวณอำเภอบ้านนา เมือง จังหวัดนครนายก บริเวณอำเภอบ่อทอง จังหวัดชลบุรี มีปริมาณฝน 0.3 – 7.5 มม.

“ใฝ่รู้มีคุณธรรมรับผิดชอบต่อสังคม”

ข้อมูลสถานการณ์ฝนในพื้นที่ลุ่มน้ำบางปะกง ณ วันที่ 26 พฤษภาคม 2560 เวลา 07.00 น.

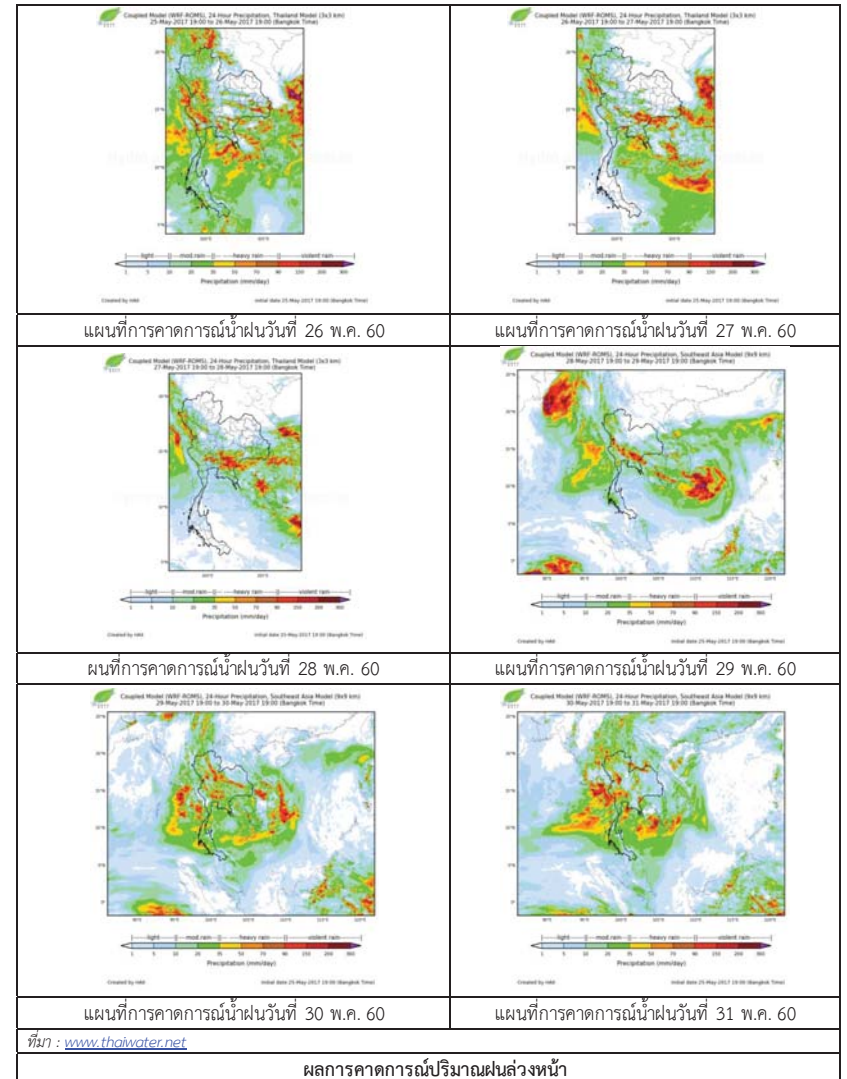
ลำดับ	สถานี	ปริมาณฝน (มม.)
1	บ้านท่าข้าม ต.บ้านท่าข้าม อ.บางปะกง จ.ฉะเชิงเทรา	0.0
2	บ้านโศธร ต.หน้าเมือง อ.เมือง จ.ฉะเชิงเทรา	7.5
3	บ้านบางขนาก ต.บางขนาก อ.บางน้ำเปรี้ยว จ.ฉะเชิงเทรา	0.5
4	บ้านโยธะกา ต.บางเตย อ.บ้านสร้าง จ.ปราจีนบุรี	0.0
5	บ้านใหม่ ต.ศรีนาวา อ.เมือง จ.นครนายก	*
6	บ้านทุ่งยายชี ต.ท่าตะเกียบ อ.ท่าตะเกียบ จ.ฉะเชิงเทรา	3.0
7	บ้านทุ่งกระทราย ต.เกาะจันทร์ อ.กึ่งเกาะจันทร์ จ.ชลบุรี	0.0
8	บ้านป่าชะ ต.ป่าชะ อ.บ้านนา จ.นครนายก	0.5
9	บ้านวังกะจะ ต.วังเย็น อ.แปลงยาว จ.ฉะเชิงเทรา	1.5
10	บ้านชะอม ต.ชะอม อ.แก่งคอย จ.สระบุรี	0.0
11	บ้านช่องมะเฟือง ต.หนองรี อ.เมืองชลบุรี จ.ชลบุรี	0.0
12	บ้านช่อง ต.วัดสุวรรณ อ.บ่อทอง จ.ชลบุรี	1.5
13	บ้านข้าป่างาม ต.ท่ากระดาน อ.สนามชัยเขต จ.ฉะเชิงเทรา	2.0
14	บ้านนางรอง ต.สาริกา อ.เมืองนครนายก จ.นครนายก	0.3

หมายเหตุ “#” คือ ฝนวัดปริมาณไม่ได้ (ต่ำกว่า 0.1 มิลลิเมตร), “*” คือ ไม่ได้รับข้อมูล



ภาพเรดาร์ตรวจอากาศ “สถานีสุวรรณภูมิ” ณ วันที่ 26 พฤษภาคม 2560 เวลา 10.30 น.
(ที่มา : กรมอุตุนิยมวิทยา)

สถานการณ์น้ำฝน



3) ข้อมูลปริมาณน้ำในลำน้ำ

ลุ่มน้ำบางปะกง ปัจจุบันสถานการณ์น้ำในลำน้ำโดยทั่วไปยังคงอยู่ในภาวะปกติ (ระดับน้ำต่ำกว่าระดับตลิ่งต่ำสุด) ระดับน้ำในลำน้ำส่วนใหญ่มีแนวโน้มลดลง

สถานการณ์น้ำท่า (22 – 26 พ.ค. 2560 ที่มา: กรมชลประทาน เวลา 06.00 น.)

สถานี	อำเภอ	จังหวัด	ระดับน้ำ (ม.)	จันทร์	อังคาร	พุธ	พฤหัสบดี	ศุกร์	แนวโน้ม
			ปริมาณน้ำ (ลบ.ม./วิ.)	22 พ.ค.	23 พ.ค.	24 พ.ค.	25 พ.ค.	26 พ.ค.	(เพิ่ม/ลด)
Kgt.19A	พนัสนิคม	ชลบุรี	4.8	1.67	1.67	1.84	1.98	1.89	ลดลง
			*	*	*	*	*	*	
Kgt.30	เทศบาลเมือง	ฉะเชิงเทรา	1.70	0.50	0.58	0.89	0.81	0.76	ลดลง
			น้ำหนูน	*	*	*	*	*	
Ny.1B	เมือง	นครนายก	8.81	4.14	4.06	3.94	3.92	3.91	ลดลง
			206	6.80	5.20	2.80	2.40	2.20	
Ny.3	บ้านนา	นครนายก	6.26	1.13	1.10	1.05	1.06	1.08	เพิ่มขึ้น
			ติดฝาย	*	*	*	*	*	
Ny.4	เมือง	ปราจีนบุรี	3.37	0.40	0.30	0.60	0.50	0.42	ลดลง
			177	*	*	*	*	*	
Ny.7	เมือง	นครนายก	5.38	3.54	3.51	3.55	3.27	3.25	ลดลง
			*	*	*	*	*	*	

หมายเหตุ * ไม่มีข้อมูล

ข้อมูลระดับน้ำจากระบบตรวจวัดสภาพทางไกลอัตโนมัติลุ่มน้ำบางปะกง-ปราจีนบุรี กรมทรัพยากรน้ำ ประจำวันที่ 26 พ.ค. 2560

ข้อมูลระดับน้ำ (24 – 26 พ.ค. 2560 ที่มา: กรมทรัพยากรน้ำ เวลา 07.00 น.)

สถานี	ตำบล	อำเภอ	จังหวัด	ระดับตลิ่ง (ต่ำสุด)	พุธ	พฤหัสบดี	ศุกร์	แนวโน้ม
					24 พ.ค.	25 พ.ค.	26 พ.ค.	(เพิ่ม/ลด)
บ้านบางขนาก	บางขนาก	บางน้ำเปรี้ยว	ฉะเชิงเทรา	9.58	0.12	0.15	0.18	เพิ่มขึ้น
บ้านโธระกา	บางเตย	บ้านสร้าง	ปราจีนบุรี	2.40	0.56	0.50	0.43	ลดลง
บ้านป่าชะ	ป่าชะ	บ้านนา	นครนายก	5.87	0.45	0.45	0.45	ทรงตัว
บ้านทุ่งยายชี	ท่าตะเียบ	ท่าตะเียบ	ฉะเชิงเทรา	5.78	1.49	1.48	1.51	เพิ่มขึ้น

4) สรุป

สถานการณ์น้ำในลุ่มน้ำบางปะกงประจำวันที่ 26 พฤษภาคม 2560 อยู่ในภาวะปกติ และระดับน้ำในลำน้ำส่วนใหญ่มีแนวโน้มลดลง

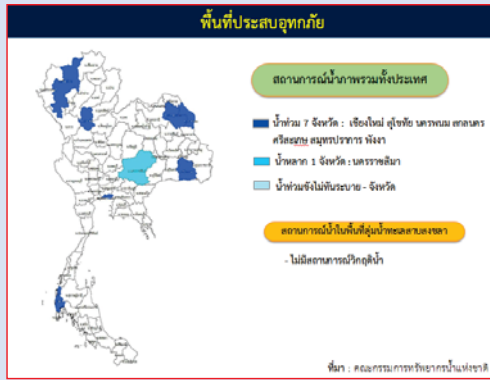
วันที่ 26 พฤษภาคม 2560

สถานการณ์น้ำ

- ลุ่มน้ำทะเลสาบสงขลา ปัจจุบันสถานการณ์น้ำในลำน้ำ โดยทั่วไปยังคงอยู่ในภาวะปกติ (ระดับน้ำต่ำกว่าระดับตลิ่งต่ำสุด) ระดับน้ำในลำน้ำส่วนใหญ่มีแนวโน้มลดลง

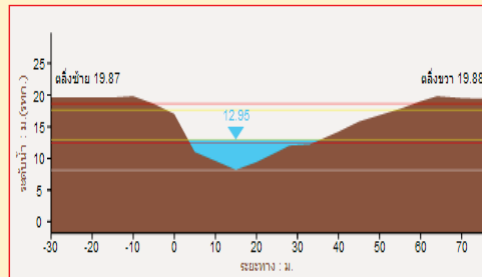
พื้นที่ประสบวิกฤติน้ำในพื้นที่ลุ่มน้ำทะเลสาบสงขลา

- ไม่มีสถานการณ์วิกฤติน้ำในพื้นที่

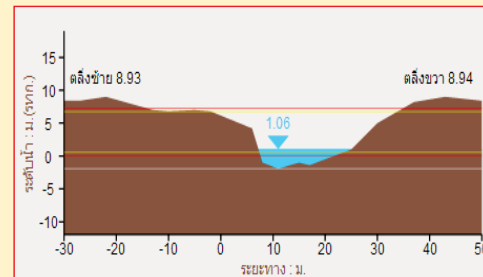


ระดับน้ำของสถานีโทรมาตรในพื้นที่

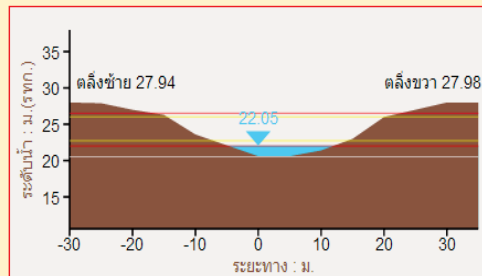
1. สถานีคลองอู่ตะเภาบน อ.สะเดา จ.สงขลา (ลดลง)



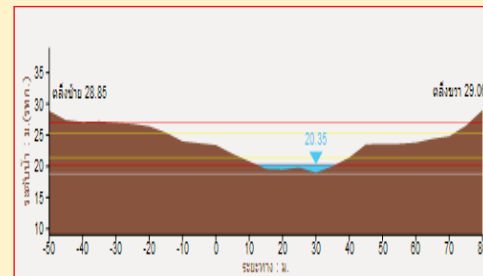
2. สถานีคลองอู่ตะเภาล่าง อ.หาดใหญ่ จ.สงขลา (ลดลง)



3. สถานีคลองตะโหมด(ท่าเขียด) อ.ตะโหมด จ.พัทลุง (ลดลง)



4. สถานีคลองนาท่อม อ.เมือง จ.พัทลุง (ลดลง)



รายงานสถานการณ์น้ำลุ่มน้ำทะเลสาบสงขลา
วันที่ 26 พฤษภาคม 2560

1) สภาพภูมิอากาศ

ประกาศกรมอุตุนิยมวิทยา "ฝนตกหนักถึงหนักมากบริเวณประเทศไทยตอนบน และคลื่นลมแรงบริเวณทะเลอันดามัน (มีผลกระทบจนถึงวันที่ 28 พฤษภาคม 2560)" ฉบับที่ 11 ลงวันที่ 26 พฤษภาคม 2560

ในช่วงวันที่ 26-28 พฤษภาคม 2560 ประเทศไทยตอนบนจะมีฝนตกชุกหนาแน่นกับมีฝนตกหนักถึงหนักมากบางพื้นที่ในภาคเหนือ ภาคกลางและภาคตะวันออก ซึ่งจะได้รับผลกระทบ โดยมีรายละเอียดดังนี้

- ภาคเหนือ บริเวณจังหวัดแม่ฮ่องสอน เชียงใหม่ เชียงราย ลำพูน ลำปาง พะเยา แพร่ น่าน อุตรดิตถ์ สุโขทัย พิษณุโลก พิจิตร เพชรบูรณ์ และกำแพงเพชร
- ภาคกลาง บริเวณจังหวัดราชบุรี สุพรรณบุรี กาญจนบุรี อุทัยธานี ชัยนาท นครสวรรค์ ลพบุรี สระบุรี และพระนครศรีอยุธยา รวมทั้งกรุงเทพมหานครและปริมณฑล
- ภาคตะวันออก บริเวณจังหวัดชลบุรี ระยอง จันทบุรี และตราด
- ส่วนภาคตะวันออกเฉียงเหนือจะมีฝนตกหนักบางแห่งส่วนมากบริเวณจังหวัดชัยภูมิ นครราชสีมา บุรีรัมย์ สุรินทร์ ศรีสะเกษ และอุบลราชธานี

- สำหรับภาคใต้ จะมีฝนตกต่อเนื่องตลอดช่วง โดยมีฝนตกหนักบางพื้นที่ส่วนมากจังหวัดระนอง พังงาภูเก็ต กระบี่และตรัง ขอให้ประชาชนบริเวณดังกล่าวระวังอันตรายจากฝนตกหนักถึงหนักมากที่อาจทำให้เกิดน้ำท่วมฉับพลันและน้ำป่าไหลหลากที่จะเกิดขึ้นไว้ด้วย

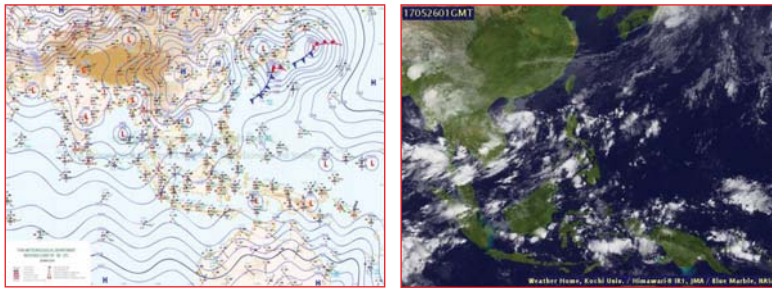
ส่วนคลื่นลมบริเวณทะเลอันดามันและอ่าวไทยตอนบนมีกำลังแรง โดยบริเวณทะเลอันดามันมีคลื่นสูง 2-3 เมตร ขอให้ชาวเรือบริเวณทะเลอันดามันและอ่าวไทยตอนบนควรเดินเรือด้วยความระมัดระวัง และเรือเล็กบริเวณทะเลอันดามันควรงดออกจากฝั่งในระยะนี้

ทั้งนี้เนื่องจากหย่อมความกดอากาศต่ำที่ปกคลุมบริเวณอ่าวเบงกอลตอนล่างมีกำลังแรงขึ้น และมีแนวโน้มว่าจะเคลื่อนขึ้นไปบริเวณอ่าวเบงกอลตอนบนและประเทศเมียนมาในช่วงวันที่ 27-29 พฤษภาคม 2560 ประกอบกับมรสุมตะวันตกเฉียงใต้ที่พัดปกคลุมทะเลอันดามันและประเทศไทยมีกำลังแรงขึ้น ลักษณะเช่นนี้ทำให้บริเวณประเทศไทยยังคงมีฝนตกชุกหนาแน่น และมีฝนตกหนักถึงหนักมากบางพื้นที่ในภาคเหนือ ภาคกลาง ภาคตะวันออก และภาคใต้ ส่วนคลื่นลมบริเวณทะเลอันดามันและอ่าวไทยตอนบนมีกำลังแรง

ลักษณะอากาศทั่วไป (ที่มา: กรมอุตุนิยมวิทยา)

พยากรณ์อากาศ 24 ชั่วโมงข้างหน้า ประเทศไทยตอนบนมีฝนตกชุกหนาแน่นและมีฝนตกหนักถึงหนักมากบางแห่งในภาคเหนือ ภาคตะวันออกเฉียงเหนือตอนล่าง ภาคตะวันออก ภาคกลาง รวมทั้งกรุงเทพมหานครและปริมณฑล และภาคใต้ ขอให้ประชาชนบริเวณที่ลาดเชิงเขาระวังอันตรายจากฝนที่ตกหนักที่จะเกิดขึ้นในระยะนี้ไว้ด้วย สำหรับบริเวณทะเลอันดามันมีคลื่นสูง 2-3 เมตร ขอให้ชาวเรือบริเวณทะเลอันดามันและอ่าวไทยตอนบนควรเดินเรือด้วยความระมัดระวังและเรือเล็กบริเวณทะเลอันดามันควรงดออกจากฝั่ง

สภาพอากาศภาคใต้ฝั่งตะวันออก มีฝนฟ้าคะนอง ร้อยละ 60 ของพื้นที่ ส่วนมากบริเวณจังหวัดเพชรบุรี ประจวบคีรีขันธ์ ชุมพร สุราษฎร์ธานี และนครศรีธรรมราช อุณหภูมิต่ำสุด 24-25 องศาเซลเซียส อุณหภูมิสูงสุด 30-34 องศาเซลเซียส ผลคาดการณ์ปริมาณน้ำฝนล่วงหน้า 1-7 วัน มีฝนฟ้าคะนองร้อยละ 40-60 ของพื้นที่ ตลอดช่วง กับมีฝนตกหนักบางแห่ง ในช่วงวันที่ 25-31 พ.ค. ลมตะวันตกเฉียงใต้ ความเร็ว 20-35 กม./ชม. ทะเลมีคลื่นสูง 1-2 เมตร ห่างฝั่งคลื่นสูงประมาณ 2 เมตร อุณหภูมิต่ำสุด 23-26 องศาเซลเซียส อุณหภูมิสูงสุด 30-35 องศาเซลเซียส



แผนที่อากาศ วันที่ 26 พ.ค. 2560 เวลา 07.00 น.

ภาพถ่ายจากดาวเทียม วันที่ 26 พ.ค. 2560

2) สถานการณ์ฝน

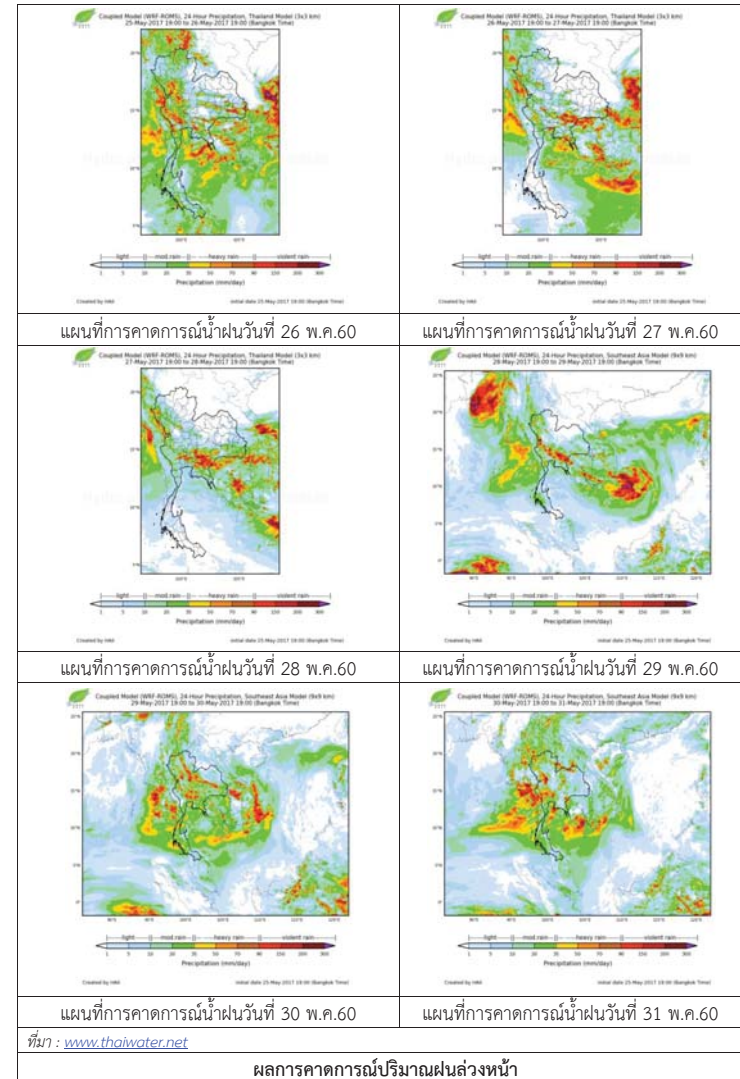
จากข้อมูลสถานการณ์ฝนในพื้นที่ลุ่มน้ำทะเลสาบสงขลาของวันที่ 26 พฤษภาคม 2560 จากกรมทรัพยากรน้ำ กรมอุตุนิยมวิทยา กรมชลประทาน และสถาบันสารสนเทศทรัพยากรน้ำและการเกษตร (องค์การมหาชน) พบว่า มีฝนตกเป็นบางแห่ง บริเวณอำเภอป่าพะยอม จังหวัดพัทลุง บริเวณอำเภอสิงหนคร นาทม่อม รัตภูมิ และอำเภอหาดใหญ่ จังหวัดสงขลา ปริมาณฝน “ฝ” – 10.2 มิลลิเมตร

ข้อมูลสถานการณ์ฝนในพื้นที่ลุ่มน้ำทะเลสาบสงขลา ณ วันที่ 26 พฤษภาคม 2560 เวลา 07.00 น.

ลำดับ	สถานี	ปริมาณฝน (มม.)
1	ต.ป่าพะยอม อ.ป่าพะยอม จ.พัทลุง	0.2
2	อ.สิงหนคร จ.สงขลา	6.0
3	อ.นาหม่อม จ.สงขลา	“ฝ”
4	อ.รัตภูมิ จ.สงขลา	10.2
5	คองหงส์ สกข. ต.คองหงส์ อ.หาดใหญ่ จ.สงขลา	5.8
6	ต.คลองหอยโข่ง อ.หาดใหญ่ จ.สงขลา	3.6

หมายเหตุ “ฝ” คือ ฝนวัดปริมาณไม่ได้ (ต่ำกว่า 0.1 มิลลิเมตร)

สถานการณ์น้ำฝน



ผลการคาดการณ์ปริมาณฝนล่วงหน้า

3) ข้อมูลปริมาณน้ำในลำน้ำ

ลุ่มน้ำทะเลสาบสงขลา ปัจจุบันสถานการณ์น้ำในลำน้ำโดยทั่วไปยังคงอยู่ในภาวะปกติ (ระดับน้ำต่ำกว่าระดับตลิ่งต่ำสุด) ระดับน้ำในลำน้ำส่วนใหญ่มีแนวโน้มลดลง

สถานการณ์น้ำท่า (22 – 26 พ.ค. 2560 ที่มา: กรมชลประทาน)

สถานี	แม่น้ำ	อำเภอ	จังหวัด	ระดับตลิ่ง	จันทร์	อังคาร	พุธ	พฤหัสบดี	ศุกร์
				ปริมาณน้ำ(ลบ.ม./วิ.)	22 พ.ค.	23 พ.ค.	24 พ.ค.	25 พ.ค.	26 พ.ค.
X.170	คลองลำ	ศรีนครินทร์	พัทลุง	25.20	20.62	20.52	20.46	20.39	20.36
				580.00	15.60	12.60	10.80	8.70	7.80
X.265	คลองน่วย	เมือง	พัทลุง	8.00	6.50	6.92	6.92	6.91	6.89
				7.00	*	*	*	*	*
X.174	คลองหวัะ	หาดใหญ่	สงขลา	8.88	4.55	4.71	4.70	4.65	4.64
				388.00	0.95	1.86	1.80	1.50	1.44
X.173A	คลองอยู่ตะเภา	สะเดา	สงขลา	15.90	11.56	12.14	12.40	11.96	11.62
				258.00	23.36	33.80	39.00	30.28	24.32
X.90	คลองอยู่ตะเภา	คลองหอยโข่ง	สงขลา	8.00	2.89	3.08	3.07	2.92	2.95
				580.00	31.60	39.20	38.80	32.80	34.00
X.44	คลองอยู่ตะเภา	หาดใหญ่	สงขลา	7.40	0.65	1.08	1.38	1.16	0.82
				582.00	14.00	26.40	37.20	28.80	18.60

หมายเหตุ * หมายถึง ไม่มีข้อมูล

ข้อมูลระดับน้ำจากระบบตรวจวัดสภาพทางไกลอัตโนมัติลุ่มน้ำทะเลสาบสงขลา กรมทรัพยากรน้ำประจำวันวันที่ 26 พฤษภาคม 2560

ข้อมูลระดับน้ำ (24 – 26 พ.ค. 2560 ที่มา: กรมทรัพยากรน้ำ)

สถานี	ตำบล	อำเภอ	จังหวัด	ระดับตลิ่ง (ต่ำสุด)	พุธ	พฤหัสบดี	ศุกร์	แนวโน้ม (เพิ่ม/ลด)
					24 พ.ค.	25 พ.ค.	26 พ.ค.	
คลองอยู่ตะเภาตอนบน	พังงา	สะเดา	สงขลา	19.87	13.45	13.20	12.98	ลดลง
คลองอยู่ตะเภาตอนล่าง	หาดใหญ่	หาดใหญ่	สงขลา	8.93	1.49	1.28	1.03	ลดลง
คลองรัตภูมิ	กำแพงเพชร	รัตภูมิ	สงขลา	22.62	14.33	13.68	13.62	ลดลง
คลองตะโหมด(ท่าเขียด)	แม่ขรี	ตะโหมด	พัทลุง	27.94	22.30	22.16	22.11	ลดลง
คลองนาท่อม	รามเมือง	เมือง	พัทลุง	28.85	20.49	20.43	20.41	ลดลง
คลองท่าแนะ	เขาย่า	ศรีบรรพต	พัทลุง	37.56	34.04	34.03	34.12	เพิ่มขึ้น

ปริมาณน้ำในลำน้ำของคลองต่างๆ ในพื้นที่ลุ่มน้ำทะเลสาบสงขลา วันที่ 26 พฤษภาคม 2560



สถานีคลองอยู่ตะเภาตอนล่าง - ต.หาดใหญ่ อ.หาดใหญ่ จ.สงขลา (ลุ่มน้ำทะเลสาบสงขลา)



สถานีม่วงก้อง - อ.สะเดา จ.สงขลา (ลุ่มน้ำทะเลสาบสงขลา)



สถานีคลองตะโหมด (ท่าเขียด) - ต.แม่ขรี อ.ตะโหมด จ.พัทลุง (ลุ่มน้ำทะเลสาบสงขลา)

4) สรุป

สถานการณ์น้ำในลุ่มน้ำทะเลสาบสงขลาประจำวันวันที่ 26 พฤษภาคม 2560 อยู่ในภาวะปกติ และระดับน้ำในลำน้ำส่วนใหญ่มีแนวโน้มลดลง

รายงานระดับน้ำจากกล้อง CCTV



รายงานระดับน้ำจากกล้อง CCTV

ณ. วันที่ 26 พฤษภาคม พ.ศ. 2560

เวลา 08.30 น.



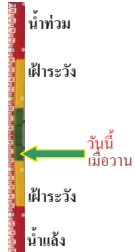
สรุปสถานการณ์น้ำในลำน้ำสายหลัก

- สะพานพระแม่ย่า - อ.เมือง จ.สุโขทัย (ลุ่มน้ำยม) สถานการณ์น้ำปกติ
- สะพานท่าเสา อ.เมือง จ.อุตรดิตถ์ (ลุ่มน้ำน่าน) สถานการณ์น้ำปกติ
- เทศบาล ต.นาแก - อ.นาแก จ.นครพนม (ห้วยน้ำก่ำ/โขงอีสาน) สถานการณ์น้ำปกติ
- บ้านเหล่านกขุม - อ.เมือง จ.ขอนแก่น (ลุ่มน้ำชี) สถานการณ์น้ำปกติ
- สตึก - อ.สตึก จ.บุรีรัมย์ (ลุ่มน้ำมูล) สถานการณ์น้ำปกติ
- เสนา อ.เสนา จ.พระนครศรีอยุธยา (ลุ่มน้ำเจ้าพระยา) สถานการณ์น้ำปกติ
- วัดพระรูป - อ.เมือง จ.สุพรรณบุรี (ลุ่มน้ำท่าจีน) สถานการณ์น้ำปกติ
- เทศบาลเมืองเพชรบุรี - อ.เมือง จ.เพชรบุรี (ลุ่มน้ำเพชรบุรี) สถานการณ์น้ำปกติ
- สถานีอุตตะกาดอนล่าง - อ.หาดใหญ่ จ.สงขลา (ลุ่มน้ำทะเลสาบสงขลา) สถานการณ์น้ำปกติ

สะพานศรีสังขาลย์ - อ.ศรีสังขาลย์ จ.สุโขทัย (ลุ่มน้ำยม)



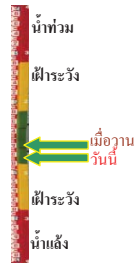
ระดับน้ำปัจจุบัน	60.50 ม.รทก.
ระดับตลิ่งต่ำสุด	71.78 ม.รทก.
ระดับท้องน้ำ	58.48 ม.รทก.



สะพานพระแม่ย่า - อ.เมือง จ.สุโขทัย (ลุ่มน้ำยม)



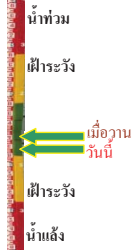
ระดับน้ำปัจจุบัน	45.45 ม.รทก.
ระดับตลิ่งต่ำสุด	48.59 ม.รทก.
ระดับท้องน้ำ	41.13 ม.รทก.



สะพานท่าเสา - อ.เมือง จ.อุตรดิตถ์ (ลุ่มน้ำน่าน)



ระดับน้ำปัจจุบัน	53.70 ม.รทก.
ระดับตลิ่งต่ำสุด	56.91 ม.รทก.
ระดับท้องน้ำ	47.80 ม.รทก.



สะพานเฉลิมพระเกียรติ ร.9 72 พรรษา อ.บางมูลนาก จ.พิจิตร (ลุ่มน้ำน่าน)



ระดับน้ำปัจจุบัน	22.75 ม.รทก.
ระดับตลิ่งต่ำสุด	27.23 ม.รทก.
ระดับท้องน้ำ	16.56 ม.รทก.



สะพานสุพรรณกัลยา - อ.เมือง จ.พิษณุโลก (ลุ่มน้ำน่าน)



ระดับน้ำปัจจุบัน	37.10 ม.รทก.
ระดับตลิ่งต่ำสุด	44.52 ม.รทก.
ระดับท้องน้ำ	32.51 ม.รทก.



เทศบาล ต.นาแก - อ.นาแก จ.นครพนม (ห้วยน้ำก่ำ/โขงอีสาน)



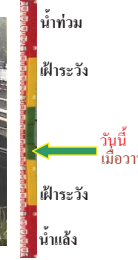
ระดับน้ำปัจจุบัน	141.63 ม.รทก.
ระดับตลิ่งต่ำสุด	144.35 ม.รทก.
ระดับท้องน้ำ	138.09 ม.รทก.



บ้านเหล่านกขุม - อ.เมือง จ.ขอนแก่น (ลุ่มน้ำชี)



ระดับน้ำปัจจุบัน	145.40 ม.รทก.
ระดับตลิ่งต่ำสุด	149.71 ม.รทก.
ระดับท้องน้ำ	141.00 ม.รทก.



สตึก - อ.สตึก จ.บุรีรัมย์ (ลุ่มน้ำมูล)



ระดับน้ำปัจจุบันต่ำกว่าตลิ่ง	ม.รทก.
ระดับตลิ่งต่ำสุด	128.76 ม.รทก.
ระดับท้องน้ำ	121.50 ม.รทก.



เสนา - อ.เสนา จ.พระนครศรีอยุธยา (ลุ่มน้ำเจ้าพระยา)



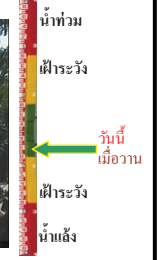
ระดับน้ำปัจจุบัน	2.35 ม.รทก.
ระดับตลิ่งต่ำสุด	- ม.รทก.
ระดับท้องน้ำ	- ม.รทก.



วัดโคกจันทร์ - อ.สรรพยา จ.ชัยนาท (ลุ่มน้ำเจ้าพระยา)



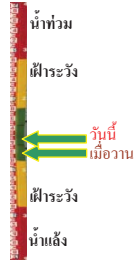
ระดับน้ำปัจจุบัน	6.94 ม.รทก.
ระดับตลิ่งต่ำสุด	- ม.รทก.
ระดับท้องน้ำ	- ม.รทก.



บ้านป้อม - อ.พระนครศรีอยุธยา
จ.พระนครศรีอยุธยา (ลุ่มน้ำเจ้าพระยา)



ระดับน้ำปัจจุบัน	1.45 ม.รทก.
ระดับตลิ่งต่ำสุด	- ม.รทก.
ระดับท้องน้ำ	- ม.รทก.



อุทัยใหม่ - อ.เมือง จ.อุทัยธานี
(ลุ่มน้ำสะแกกรัง)



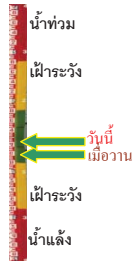
ระดับน้ำปัจจุบัน	16.20 ม.รทก.
ระดับตลิ่งต่ำสุด	- ม.รทก.
ระดับท้องน้ำ	- ม.รทก.



สะพานวัดพระรูป อ.เมือง จ.สุพรรณบุรี
(ลุ่มน้ำท่าจีน)



ระดับน้ำปัจจุบัน	3.50 ม.รทก.
ระดับตลิ่งต่ำสุด	3.32 ม.รทก.
ระดับท้องน้ำ	-0.56 ม.รทก.



เทศบาลเมืองเพชรบุรี - อ.เมือง จ.เพชรบุรี
(ลุ่มน้ำเพชรบุรี)



ระดับน้ำปัจจุบัน	1.40 ม.รทก.
ระดับตลิ่งต่ำสุด	4.33 ม.รทก.
ระดับท้องน้ำ	0.01 ม.รทก.



ร.ร.อนุบาลบางสะพาน - อ.บางสะพาน จ.ประจวบคีรีขันธ์
(คลองบางสะพาน/ชายฝั่งทะเลตะวันตก)



ระดับน้ำปัจจุบัน	0.40 ม.รทก.
ระดับตลิ่งต่ำสุด	4.16 ม.รทก.
ระดับท้องน้ำ	-0.14 ม.รทก.



สภ.สุราษฎร์ธานี - อ.เมือง จ.สุราษฎร์ธานี
(ลุ่มน้ำตาปี)



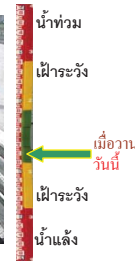
ระดับน้ำปัจจุบันอยู่ต่ำกว่าสถาฟ	ม.รทก.
ระดับตลิ่งต่ำสุด	2.60 ม.รทก.
ระดับท้องน้ำ	-8.58 ม.รทก.



สถานีอุตะภาคอนล่าง - อ.หาดใหญ่ จ.สงขลา
(ลุ่มน้ำทะเลสาบสงขลา)



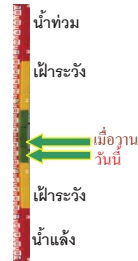
ระดับน้ำปัจจุบัน	1.00 ม.รทก.
ระดับตลิ่งต่ำสุด	8.93 ม.รทก.
ระดับท้องน้ำ	-1.93 ม.รทก.



สถานีคลองตะโหมด - อ.ตะโหมด จ.พัทลุง
(ลุ่มน้ำทะเลสาบสงขลา)



ระดับน้ำปัจจุบัน	22.05 ม.รทก.
ระดับตลิ่งต่ำสุด	27.94 ม.รทก.
ระดับท้องน้ำ	20.52 ม.รทก.



สถานีลำปำ - อ.เมือง จ.พัทลุง
(ลุ่มน้ำทะเลสาบสงขลา)



ระดับน้ำปัจจุบัน	-1.60 ม.รทก.
ระดับตลิ่งต่ำสุด	1.15 ม.รทก.
ระดับท้องน้ำ	-2.86 ม.รทก.



จังหวัด	สถานที่ตั้งกล้อง	แม่น้ำ/ลุ่มน้ำ	วิกฤติน้ำแล้ง	วิกฤติน้ำท่วม	ระดับน้ำ (ม.รทก.)			สถานการณ์
			ระดับน้อยกว่า	ระดับมากกว่า	พ.ศ.2560			
					24 พ.ค.	25 พ.ค.	26 พ.ค.	
จ.สุโขทัย	สะพานศรีรัตนาลัย อ.ศรีรัตนาลัย	ยม	60.14	71.78	60.50	60.50	60.50	น้ำปกติ
จ.สุโขทัย	สะพานพระเมรุ อ.เมือง	ยม	42.48	48.59	45.60	45.60	45.45	น้ำปกติ
จ.อุตรดิตถ์	สะพานท่าเสา อ.เมือง	น่าน	49.22	56.91	53.75	53.75	53.70	น้ำปกติ
จ.พิจิตร	สะพานเฉลิมพระเกียรติ ร.9 72 พรรษา อ.บางมูลนาก	น่าน	18.19	27.23	22.75	22.75	22.75	เพิ่มขึ้น
จ.พิษณุโลก	สะพานสุพรรณภักดี อ.เมือง	น่าน	33.98	44.52	36.40	36.40	36.40	น้ำปกติ
จ.นครพนม	เทศบาล ต.นาแก อ.นาแก	ห้วยน้ำก่ำ/เชิงอีสาน	139.05	142.42	142.38	142.38	141.63	น้ำปกติ
จ.ขอนแก่น	บ้านเหล่าแก่ง อ.เมือง	ชี	142.78	149.71	145.40	145.40	145.40	น้ำปกติ
จ.บุรีรัมย์	สตึก อ.สตึก	มูล	123.13	128.76	N/A	N/A	N/A	น้ำปกติ
จ.พระนครศรีอยุธยา	อ.เสนา	น้อย/เจ้าพระยา	2.00	5.00	2.10	2.20	2.35	น้ำปกติ
จ.พระนครศรีอยุธยา	บ้านป้อม อ.พระนครศรีอยุธยา	เจ้าพระยา	-	-	1.35	1.40	1.45	น้ำปกติ
จ.อุทัยธานี	อุทัยธานีใหม่ อ.เมือง	เจ้าพระยา	-	-	17.00	16.50	16.20	น้ำปกติ
จ.สุพรรณบุรี	สะพานวัดพระรูป อ.เมือง	ท่าจีน	-1.26	2.75	2.24	3.10	3.50	น้ำปกติ
จ.เพชรบุรี	เทศบาลเมืองเพชรบุรี อ.เมือง	เพชรบุรี	-	3.18	N/A2	N/A2	N/A2	น้ำปกติ
จ.ประจวบคีรีขันธ์	ร.ร.อนุบาลบางสะพาน อ.บางสะพาน	คลองบางสะพาน/ชายฝั่งทะเลตะวันตก	-	3.30	0.30	0.25	0.40	น้ำปกติ
จ.สงขลา	สถานีคลองคูเต่าตอนล่าง อ.หาดใหญ่	ทะเลสาบสงขลา	-	-	1.30	1.00	1.00	น้ำปกติ
จ.พัทลุง	สถานีคลองตะโหมด อ.ตะโหมด	ทะเลสาบสงขลา	-	-	22.20	22.10	22.05	น้ำปกติ
จ.พัทลุง	สถานีลำปำ อ.เมือง	ทะเลสาบสงขลา	-	-	-1.60	-1.60	-1.60	น้ำปกติ

*N/A คือ อ่านค่าระดับจากไม้วัดระดับ (Staff) ไม่ได้ / ไม้วัดระดับ (Staff) ชำรุด

**ม.รทก. คือ เมตรเทียบกับระดับน้ำทะเลปานกลาง

** ระดับน้ำทะเลปานกลาง (Mean Sea Level) หรือ ร.ทก. เป็นค่าการวัด ระดับน้ำทะเลขึ้นสูงสุด (High Tide : HT) และลงต่ำสุด (Low Tide : LT) ของแต่ละวัน ในช่วงระยะเวลาที่กำหนด แล้วนำค่ามาเฉลี่ยเป็นระดับน้ำทะเลปานกลาง สำหรับระยะเวลาที่ทำการรังวัดโดยทั่วไปจะต้องวัดเป็นเวลา ๑๘.๖ ปี ตามวัฏจักรของน้ำ ระดับน้ำทะเลปานกลางของแต่ละบริเวณทั่วโลกอาจมีความสูงไม่เท่ากัน

ในประเทศไทยใช้เวลาในการวัด ๕ ปี โดยเลือกที่ตำบลเกาะหลัก จังหวัดประจวบคีรีขันธ์ เป็นที่วัด แล้วนำมาหาค่าเฉลี่ย เพื่อใช้เป็นค่าระดับน้ำทะเลปานกลาง ให้มีค่า ๐.๐๐๐ เมตร ทำการถ่ายโยงมายังหมุด BM-A (ซึ่งถือว่าเป็นหมุดหลักฐานหมุดแรกประเทศไทย) ซึ่งมีค่าระดับน้ำทะเลปานกลาง ๑.๔๔๗๗ เมตร