

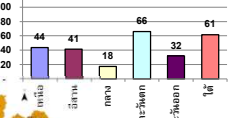
รายงานสรุปสภาพน้ำในอ่างเก็บน้ำขนาดใหญ่และขนาดกลาง

รายงานสถานการณ์ ณ วันที่ 15 พฤษภาคม 2567

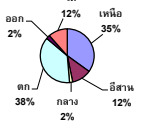
ปริมาณน้ำในอ่างที่ใช้การได้ในลำดับที่ + มากกว่า / - น้อยกว่า ลำดับก่อน 572.91 ล้าน ลบ.ม.

สรุปสถานการณ์ปริมาณน้ำในอ่างเก็บน้ำที่ใช้ในทุกกิจกรรมทั่วประเทศ โดยมีกว่า ปริมาณน้ำที่ไหลเข้าอ่าง เมื่อเทียบกับปริมาณที่ผ่านมา สถานการณ์อยู่ระหว่างเก็บกักน้ำ

% ปริมาณน้ำรวมแต่ละภาคปัจจุบัน



ปริมาณน้ำรวมทั่วประเทศ 71,090 ล้าน ลบ.ม. (100%)



ปริมาณน้ำรวมอ่างเก็บน้ำขนาดใหญ่และขนาดกลาง ใน ปี 67 และ ปี 66

วันที่ 15 พฤษภาคม 2567 เท่านั้น
37,635 ล้าน ลบ.ม. หรือ เท่ากับ 53%
วันที่ 16 พฤษภาคม 2566 เท่านั้น
39,952 ล้าน ลบ.ม. หรือ เท่ากับ 56%

ภาค	สถานการณ์ปริมาณน้ำในอ่าง				ปริมาณน้ำเปลี่ยนแปลง (ล้าน ม.³)	สถานะ
	ลดลง (แห่ง)	คงที่ (แห่ง)	เพิ่มขึ้น (แห่ง)	รวม (แห่ง)		
ภาคเหนือ	6	-	1	7	-227.83	ปริมาณน้ำในอ่างเก็บน้ำลดลง
ภาคตะวันออกเฉียงเหนือ	7	-	5	12	-89.25	ปริมาณน้ำในอ่างเก็บน้ำลดลง
ภาคกลาง	2	1	-	3	32.91	ปริมาณน้ำในอ่างเก็บน้ำเพิ่มขึ้น
ภาคตะวันออก	2	-	-	2	-223.74	ปริมาณน้ำในอ่างเก็บน้ำลดลง
ภาคตะวันออก	5	-	5	10	25.85	ปริมาณน้ำในอ่างเก็บน้ำเพิ่มขึ้น
ภาคใต้	4	-	-	4	-90.85	ปริมาณน้ำในอ่างเก็บน้ำลดลง
รวมทั้งประเทศ	26	1	11	38	-572.91	ปริมาณน้ำในอ่างเก็บน้ำลดลง

สรุปสถานการณ์ปริมาณน้ำในอ่าง		
คงที่	1	่าง
ลดลง	26	่าง
เพิ่มขึ้น	11	่าง

ภาค	อ่างเก็บน้ำ	ความจุที่ รบ. (ล้าน ม.³)	ปริมาณน้ำที่ใช้ งานใน ไร่ (ล้าน ม.³)	ใช้การได้จริง (ล้าน ม.³)	ปริมาณน้ำรวม วันที่ 16 พฤษภาคม 2566		ปัจจุบัน วันที่ 15 พฤษภาคม 2567				ลำดับก่อน วันที่ 9 พฤษภาคม 2567				ปริมาณน้ำ + เพิ่มขึ้น - ลดลง (ล้าน ม.³)	สถานการณ์ ปริมาณน้ำในอ่าง	
					ปริมาณน้ำรวม (ล้าน ม.³)	%	ปริมาณน้ำรวม		ปริมาณน้ำใช้การได้จริง		ปริมาณน้ำรวม		ปริมาณน้ำใช้การได้จริง				
							ปริมาณน้ำรวม (ล้าน ม.³)	%	ปริมาณน้ำรวม (ล้าน ม.³)	%	ปริมาณน้ำรวม (ล้าน ม.³)	%	ปริมาณน้ำรวม (ล้าน ม.³)	%			
ภาคเหนือ (8)																	
1	ภูพิทล (2)	คาบ	13,462	3,800	9,662	7,846	58%	6,249	46%	2,449	25%	6,416	48%	2,616	27%	-167.47	ลดลง
2	สิริคิ (2)	อุตรดิตถ์	9,510	2,850	6,660	4,274	45%	3,956	42%	1,106	17%	4,014	42%	1,164	17%	-58.16	ลดลง
3	แม่เจ็ด	เชียงใหม่	265	12	253	165	62%	147	56%	135	53%	152	57%	140	55%	-4.95	ลดลง
4	แม่กวัง	เชียงใหม่	263	14	249	161	61%	120	46%	106	43%	123	47%	109	44%	-3.06	ลดลง
5	ก๊วยม	ลำปาง	106	3	103	58	55%	53	50%	50	49%	52	49%	49	47%	1.35	เพิ่มขึ้น
6	ก๊วยม	ลำปาง	170	6	164	83	49%	52	30%	46	28%	52	31%	46	28%	-0.21	ลดลง
7	แม่จอก	พิจิตร	939	43	896	241	26%	251	27%	208	23%	265	28%	222	25%	-13.77	ลดลง
8	แม่จอก	ลำปาง	110	16	94	36	33%	34	31%	18	20%	35	31%	19	20%	-0.08	ลดลง
	รวมภาคเหนือ 34.85%		24,825	6,744	18,081	12,864	52%	10,862	44%	4,118	23%	11,108	45%	4,346	24%	-227.83	ลดลง
ภาคตะวันออกเฉียงเหนือ (12)																	
8	พยอม	อุตรดิตถ์	136	7	129	55	40%	51	37%	44	34%	52	38%	45	35%	-0.70	ลดลง
9	น้ำจืด	สกลนคร	520	45	475	218	42%	256	49%	211	45%	252	48%	207	44%	4.52	เพิ่มขึ้น
10	น้ำพอง (2)	สกลนคร	165	8	157	68	41%	42	26%	34	22%	46	28%	38	24%	-3.36	ลดลง
11	จุฬารัตน (2)	ชัยภูมิ	164	37	127	58	36%	53	33%	16	13%	53	32%	16	13%	0.33	เพิ่มขึ้น
12	อุบลรัตน์ (2)	ขอนแก่น	2,431	581	1,850	808	33%	895	37%	314	17%	935	38%	354	19%	-39.67	ลดลง
13	ลำปาว	กาฬสินธุ์	1,980	100	1,880	780	39%	721	38%	621	33%	737	37%	637	34%	-15.48	ลดลง
14	ลำดอง	นครราชสีมา	314	22	292	192	61%	103	33%	81	28%	105	33%	83	28%	-1.71	ลดลง
15	ลำพระเพลิง	นครราชสีมา	155	1	154	77	50%	79	51%	78	51%	81	53%	80	52%	-2.05	ลดลง
16	มูลขม	นครราชสีมา	141	7	134	77	55%	57	40%	50	37%	56	40%	49	37%	0.41	เพิ่มขึ้น
17	ลำพระ	นครราชสีมา	275	7	268	139	51%	101	37%	94	35%	100	36%	93	35%	1.32	เพิ่มขึ้น
18	ลำางรอง	บุรีรัมย์	121	3	118	81	67%	62	51%	59	50%	61	51%	58	49%	0.42	เพิ่มขึ้น
19	สิรินธร (2)	อุบลราชธานี	1,966	831	1,135	1,106	56%	1,033	53%	202	18%	1,066	54%	235	21%	-33.28	ลดลง
	รวมภาคตะวันออกเฉียงเหนือ 11.80%		8,369	1,649	6,720	3,660	44%	3,455	41%	1,806	27%	3,544	42%	1,895	28%	-89.25	ลดลง
ภาคกลาง (3)																	
20	ป่าสักชลสิทธิ์	ลพบุรี	960	3	957	193	20%	122	13%	119	12%	129	13%	126	13%	-6.88	ลดลง
21	ห้วยเสลา	ลพบุรี	160	17	143	90	56%	64	40%	47	33%	64	40%	47	33%	-0.20	ลดลง
22	กระเสียว	สุพรรณบุรี	299	99	200	148	49%	63	21%	-	0%	59	20%	-	0%	-	คงที่
	รวมภาคกลาง 1.92%		1,419	119	1,300	430	30%	249	18%	166	12%	252	18%	133	10%	32.91	เพิ่มขึ้น
ภาคตะวันออก (2)																	
23	ศรีนครินทร์ (2)	กาญจนบุรี	17,745	10,265	7,480	13,409	76%	12,640	71%	2,375	32%	12,766	72%	2,501	33%	-125.47	ลดลง
24	ชีวาหลวงกรณ (2)	กาญจนบุรี	8,860	3,012	5,848	4,199	47%	4,865	55%	1,853	32%	4,964	56%	1,952	33%	-98.27	ลดลง
	รวมภาคตะวันออก 37.51%		26,605	13,277	13,328	17,607	66%	17,505	66%	4,228	32%	17,729	67%	4,452	33%	-223.74	ลดลง
ภาคใต้ (6+4)																	
25	เขื่อนลพบุรี	นครราชสีมา	224	5.00	219	47	21%	39	17%	34	15%	40	18%	35	16%	-1.54	ลดลง
26	คลองสิชล	ระยอง	420	30.00	390	101	24%	59	14%	29	8%	42	10%	12	3%	17.61	เพิ่มขึ้น
27	บางพระ (3)	ชลบุรี	117	12.00	105	62	53%	42	36%	30	29%	43	37%	31	30%	-1.13	ลดลง
28	หนองปลาไหล (3)	ระยอง	164	13.75	150	90	55%	83	51%	69	46%	84	51%	70	47%	-1.21	ลดลง
29	ประแสร์ (3)	ระยอง	295	20.00	275	200	68%	151	51%	131	48%	142	48%	122	44%	9.00	เพิ่มขึ้น
30	แม่ประชัน (3)	ชลบุรี	17	0.72	16	11	66%	6	39%	6	36%	7	40%	5.93	37%	-0.24	ลดลง
31	หนองค้อ (3)	ชลบุรี	21	1.00	20	16	75%	6	30%	5	26%	6	29%	5.20	25%	0.14	เพิ่มขึ้น
32	คลองกรวย (3)	ระยอง	79	3.00	76	45	56%	26	33%	23	30%	26	32%	22.79	30%	0.46	เพิ่มขึ้น
33	คลองใหญ่ (3)	ระยอง	45	3.00	42	14	31%	25	54%	22	51%	19	42%	16.25	38%	5.30	เพิ่มขึ้น
34	เขื่อนลพบุรี	ปราจีนบุรี	295	19.00	276	73	25%	99	33%	80	29%	101	34%	82.21	30%	-2.54	ลดลง
	รวมภาคใต้ 2.37%		1,678	107	1,570	658	39%	537	32%	429	27%	511	30%	403	26%	25.85	เพิ่มขึ้น
ภาคใต้ (4)																	
35	แก่งกระจาน	เพชรบุรี	710	65	645	292	41%	267	38%	202	31%	273	38%	208	32%	-6.11	ลดลง
36	ป่าแก่งกระจาน	ประจวบคีรีขันธ์	391	18	373	90	23%	89	23%	71	19%	93	24%	75	20%	-3.93	ลดลง
37	เขื่อนลพบุรี (2)	สาขาสายน้ำ	5,639	1,352	4,287	3,206	57%	3,665	65%	2,313	54%	3,716	66%	2,364	55%	-50.21	ลดลง
38	บางลาง (2)	ยะลา	1,454	276	1,178	1,145	79%	1,005	69%	729	62%	1,036	71%	760	64%	-30.60	ลดลง
	รวมภาคใต้ 11.55%		8,194	1,711	6,483	4,733	58%	5,026	61%	3,315	51%	5,117	62%	3,406	53%	-90.85	ลดลง
	รวมทั้งประเทศ 100%(38)		71,090	23,607	47,482	39,952	56%	37,635	53%	14,062	30%	30,132	42%	14,638	31%	-572.91	ลดลง

ที่มาข้อมูล : ตารางสรุปสภาพน้ำในอ่างเก็บน้ำขนาดใหญ่ทั่วประเทศ และตารางสรุปสภาพน้ำในอ่างเก็บน้ำภาคตะวันออกเฉียงเหนือ กรมชลประทาน

หมายเหตุ :

- 1) อ่างเก็บน้ำขนาดใหญ่ หมายถึง อ่างเก็บน้ำที่มีความจุตั้งแต่ 100 ล้าน ลบ.ม. ขึ้นไป
 - 2) เป็นอ่างเก็บน้ำที่อยู่ในความรับผิดชอบของกรมชลประทาน (10) นอกนั้นอยู่ในความรับผิดชอบของกรมชลประทาน (28)
 - 3) เป็นอ่างเก็บน้ำขนาดกลางที่มีความสำคัญต่อการชลประทานและการประปา ของลุ่มน้ำชายฝั่งทะเลตะวันออก
 - 4) จังหวัดที่มีอ่างเก็บน้ำขนาดใหญ่มีจำนวน 26 จังหวัด ไม่มี 50 จังหวัด
 - 5) ที่มา : กรมชลประทาน และกรมไฟฟ้าฝ่ายผลิตแห่งประเทศไทย
- รศ. นภาพงษ์ ศรีวัฒนาภิรักษ์ รองอธิบดีกรมชลประทาน



ศูนย์มชช. กองบริหารและประเมินสถานการณ์น้ำ กรมชลประทาน

ลำดับของเขื่อนตามความยาว

- 1.ศรีนครินทร์ 2.ภูพิทล 3.สิริคิ 4.ชีวาหลวงกรณ 5.เขื่อนลพบุรี
 - 6.อุบลรัตน์ 7.สิรินธร 8.บางนาง 9.ลำปาว 10.ป่าสัก
- ลำดับของเขื่อนตามปริมาณน้ำใช้การได้**
- 1.ภูพิทล 2.ศรีนครินทร์ 3.สิริคิ 4.ชีวาหลวงกรณ 5.เขื่อนลพบุรี
 - 6.ลำปาว 7.อุบลรัตน์ 8.บางนาง 9.สิรินธร 10.ป่าสัก