



รายงานการเฝ้าระวังติดตามสถานการณ์น้ำและความช่วยเหลือ  
ศูนย์ปฏิบัติการทรัพยากรธรรมชาติและสิ่งแวดล้อม (ด้านทรัพยากรน้ำ)  
กระทรวงทรัพยากรธรรมชาติและสิ่งแวดล้อม



กองวิเคราะห์และประเมินสถานการณ์น้ำ กรมทรัพยากรน้ำ

โทรศัพท์ ๐ ๒๒๗๑ ๖๐๐๐ ต่อ ๖๔๔๕ โทรสาร ๐ ๒๒๗๘ ๖๖๒๙ www.dwr.go.th IDLine: mekhalawoc Email: mekhala@dwr.mail.go.th

รายงานฉบับที่ ๒๖๑/๒๕๖๗

เวลา ๑๕.๐๐ น.

วันที่ ๑๖ พฤษภาคม ๒๕๖๗

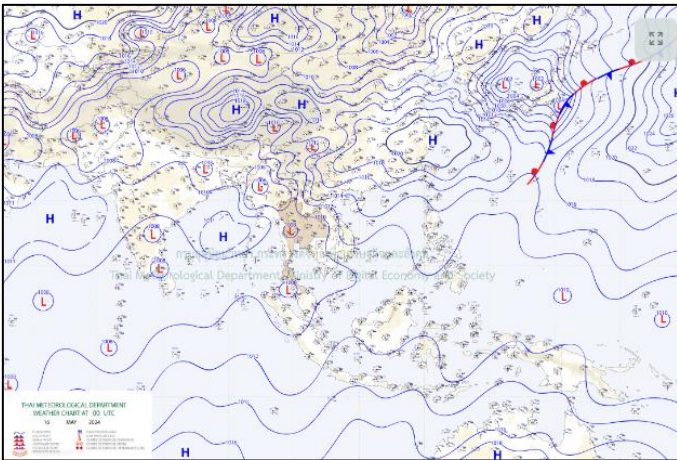
เรียน รมว.ทส. เลขาธิการ รมว.ทส. ที่ปรึกษา รมว.ทส. ปกท.ทส. รอง ปกท.ทส. อทน. อทบ. และหน่วยงานที่เกี่ยวข้อง

๑. **สภาวะอากาศ เวลา ๑๑.๐๐ น.** (กรมอุตุนิยมวิทยา)

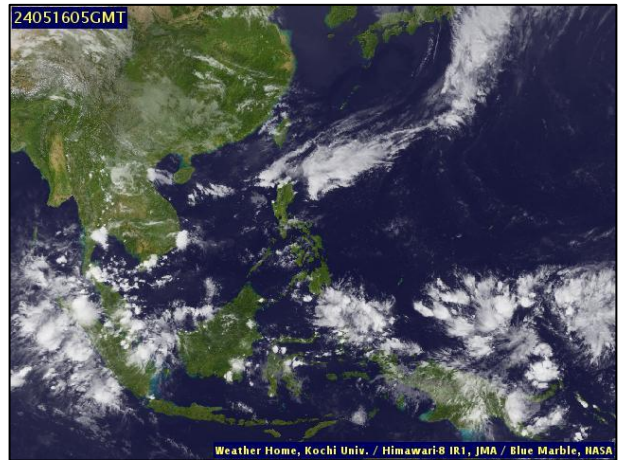
พยากรณ์อากาศ ๒๔ ชั่วโมงข้างหน้า บริเวณความกดอากาศสูงหรือมวลอากาศเย็นปกคลุมภาคตะวันออกเฉียงเหนือ และทะเลจีนใต้ส่งผลให้มีลมตะวันออกเฉียงใต้พัดนำความชื้นจากทะเลจีนใต้และอ่าวไทยเข้ามาปกคลุมประเทศไทยตอนบน ในขณะที่ประเทศไทยมีอากาศร้อนในตอนกลางวัน และมีอากาศร้อนจัดบางพื้นที่

บริเวณภาคเหนือ ลักษณะเช่นนี้ทำให้ประเทศไทยตอนบนมีฝนฟ้าคะนอง กับมีลมกระโชกแรงบางแห่ง โดยมีฝนตกหนักบางพื้นที่ในภาคตะวันออกเฉียงเหนือ รวมทั้งกรุงเทพมหานครและปริมณฑล ขอให้ประชาชนในบริเวณดังกล่าวระวังอันตรายจากฝนฟ้าคะนอง ลมกระโชกแรง และฝนตกหนักที่อาจจะเกิดขึ้นในระยะนี้ไว้ด้วย

สำหรับหย่อมความกดอากาศต่ำปกคลุมบริเวณทะเลอันดามันตอนล่าง ประกอบกับมีคลื่นกระแสลมฝ่ายตะวันออกเฉียงเหนือเข้าปกคลุมอ่าวไทยและภาคใต้ลักษณะเช่นนี้ทำให้ภาคใต้มีฝนตกหนักบางแห่ง ขอให้ประชาชนบริเวณภาคใต้ระวังอันตรายจากฝนตกหนักไว้ด้วย ส่วนบริเวณอ่าวไทยและทะเลอันดามัน ทะเลมีคลื่นต่ำกว่า ๑ เมตร บริเวณที่มีฝนฟ้าคะนองคลื่นสูงมากกว่า ๒ เมตร ขอให้ชาวเรือหลีกเลี่ยงการเดินเรือในบริเวณที่มีฝนฟ้าคะนองไว้ด้วย

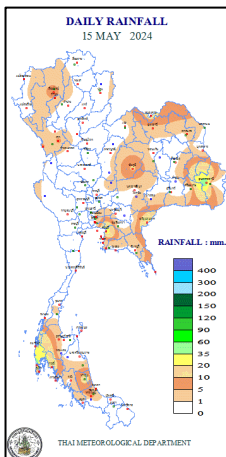


แผนที่อากาศ วันที่ ๑๖ พ.ค. ๒๕๖๗ เวลา ๐๗.๐๐ น.



ภาพถ่ายดาวเทียม วันที่ ๑๖ พ.ค. ๒๕๖๗ เวลา ๑๒.๐๐ น.

๒. **ปริมาณฝนสะสม ณ เวลา ๐๗.๐๐ น.(เมื่อวาน) - ๐๗.๐๐ น.(วันนี้)** (กรมอุตุนิยมวิทยา)



จุดตรวจวัด	ปริมาณฝน (มม.)
จ.อุบลราชธานี (ศูนย์ฯ)	๕๒.๕
จ.ภูเก็ต (ศูนย์ฯ)	๔๐.๐
จ.ชลบุรี	๓๐.๖
จ.พังงา (ตะกั่วป่า)	๒๗.๘
จ.สระแก้ว (อรัญประเทศ)	๒๐.๐
จ.กระบี่	๑๖.๔

๓. ปริมาณฝนสะสมของพื้นที่ลาดเชิงเขา ๑๒ ชม. ที่ผ่านมา (กรมทรัพยากรน้ำ)

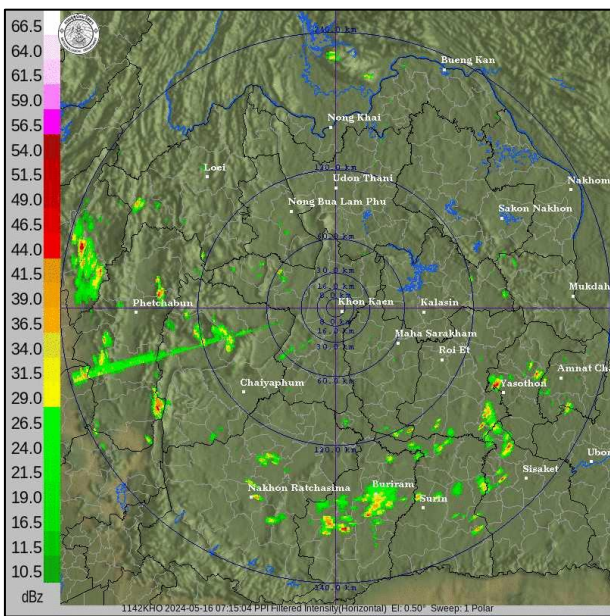
รหัสสถานี	จุดตรวจวัด	ปริมาณฝน (มม./๑๒ ชม.)
STN๐๓๑๑	บ้านพงษ์ทอง ต.เทพเสด็จ อ.ดอยสะเก็ด จ.เชียงใหม่	๕๐.๐
STN๐๔๒๔	บ้านดอยหล่อ ต.แม่ทะลบ อ.ไชยปราการ จ.เชียงใหม่	๔๐.๕
STN๐๔๖๘	บ้านสะไทย ต.วังสรรพรส อ.ขลุง จ.จันทบุรี	๓๙.๐
STN๑๗๓๓	บ้านปากพู้ ต.ท่านา อ.กะปง จ.พังงา	๓๘.๕
STN๑๗๖๑	บ้านบางเหริยงใต้ ต.บางเหริยง อ.ทับปุด จ.พังงา	๓๐.๕
STN๑๕๒๖	บ้านชัยสมบูรณ ต.วังข่อย อ.ไพศาลี จ.นครสวรรค์	๒๙.๐
STN๐๔๓๔	บ้านแม่ลอบ ต.ป่าพลู อ.บ้านไธสง จ.ลำพูน	๒๔.๕
STN๐๐๕๕	บ้านวังยายมุก ต.คลองพลู อ.เขาคิชฌกูฏ จ.จันทบุรี	๒๔.๕
STN๑๑๖๕	บ้านสวนปอ ต.แก่งศรีภูมิ อ.ภูหลวง จ.เลย	๒๔.๐
STN๐๕๗๖	บ้านดอกแดง ต.บางไทร อ.ตะกั่วป่า จ.พังงา	๒๓.๐

๔. ค่าความชื้นในดิน (กรมทรัพยากรน้ำ/คณะกรรมการน้ำโขง)

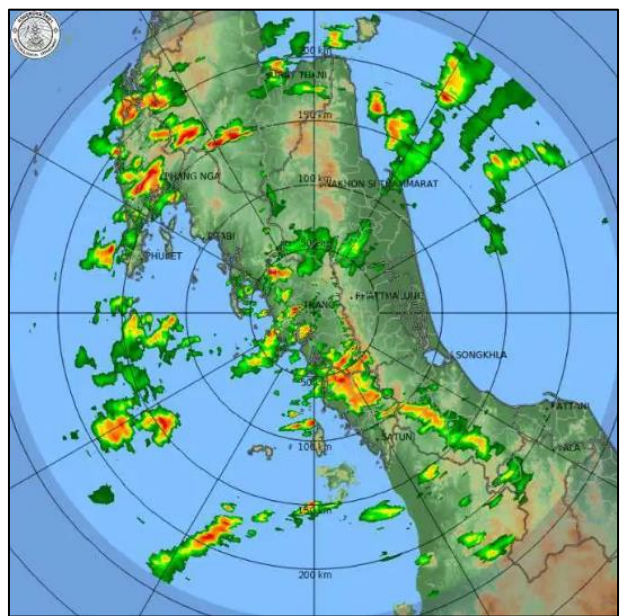
ภูมิภาค	ความชื้นในดิน [-] ๓ เม.ย. ๖๗	ความชื้นในดิน [-] ๓ พ.ค. ๖๗	แนวโน้ม
เหนือ	๐-๒๐	๐-๒๐	ลดลง
กลาง	๒๐-๔๐	๐-๒๐	ลดลง
ตะวันออกเฉียงเหนือ	๒๐-๔๐	๐-๒๐	ลดลง
ตะวันออก	๒๐-๔๐	๐-๒๐	ลดลง
ตะวันตก	๒๐-๔๐	๐-๒๐	ลดลง
ใต้	๒๐-๔๐	๐-๒๐	ลดลง

หมายเหตุ : ความชื้นในดิน ๐ หมายถึง ดินที่แห้งสนิท และ ๑๐๐ หมายถึง ดินที่อิ่มน้ำ

๕. เรดาร์ตรวจอากาศ ณ วันที่ ๑๖ พฤษภาคม ๒๕๖๗ (กรมอุตุนิยมวิทยา)



สถานีขอนแก่น เวลา ๑๔.๑๕ น.

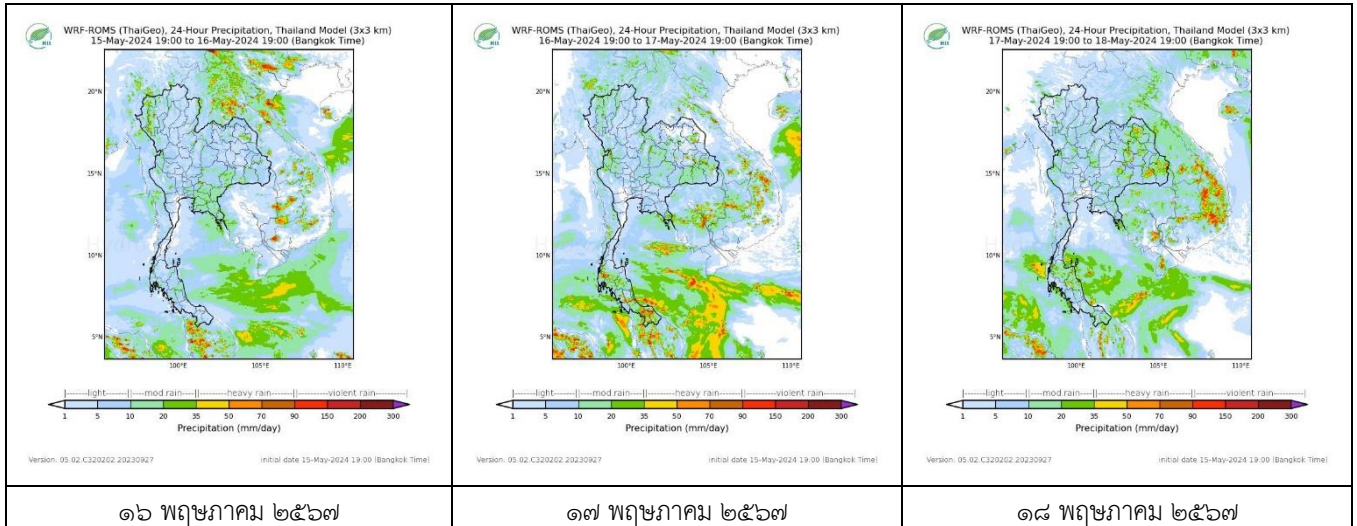


สถานีตรัง เวลา ๑๔.๑๕ น.

จากเรดาร์ตรวจอากาศพบกลุ่มเมฆฝนบริเวณภาคตะวันออกเฉียงเหนือ ภาคตะวันออก และภาคใต้ของประเทศไทย



**๖. แผนภาพคาดการณ์ฝนล่วงหน้า ๓ วัน (สถาบันสารสนเทศทรัพยากรน้ำ (องค์การมหาชน))**



**๗. สถานการณ์น้ำในแหล่งเก็บกักน้ำ ณ วันที่ ๑๖ พฤษภาคม ๒๕๖๗ (กรมชลประทาน กรมทรัพยากรน้ำ และสททช.)**

๗.๑ ปริมาณน้ำในอ่างฯ ๓๗,๔๖๐ ล้าน ลบ.ม. คิดเป็นร้อยละ ๕๓ (ปริมาณน้ำใช้การได้ ๑๓,๙๒๑ ล้าน ลบ.ม. คิดเป็นร้อยละ ๒๙) ปริมาณน้ำในอ่างฯ เทียบกับปี ๒๕๖๖ (๓๙,๘๑๙ ล้าน ลบ.ม. คิดเป็นร้อยละ ๕๖) น้อยกว่าปี ๒๕๖๖ จำนวน ๒,๓๕๙ ล้าน ลบ.ม. ปริมาณน้ำไหลลงอ่างฯ จำนวน ๒๑.๒๖ ล้าน ลบ.ม. ปริมาณน้ำระบายจำนวน ๑๒๑.๐๖ ล้าน ลบ.ม. สามารถรับน้ำได้อีก ๓๓,๔๖๗ ล้าน ลบ.ม.

อ่างเก็บน้ำ	ความจุที่ รณก. (ล้าน ลบ.ม.)	ปริมาณ น้ำในอ่าง		ปริมาณ น้ำใช้การได้		ปริมาณ น้ำไหลลงอ่าง		ปริมาณ น้ำระบาย		ปริมาณน้ำ รับได้อีก (ล้าน ม. <sup>๓</sup> ) (ความจุที่ สก- ปริมาณน้ำ ปัจจุบัน)
		ปริมาตร (ล้าน ม. <sup>๓</sup> )	% น้ำ เก็บ กัก	ปริมาตร (ล้าน ม. <sup>๓</sup> )	% น้ำใช้ การ	วันนี้ (ล้าน ม. <sup>๓</sup> )	เมื่อวาน (ล้าน ม. <sup>๓</sup> )	วันนี้ (ล้าน ม. <sup>๓</sup> )	เมื่อวาน (ล้าน ม. <sup>๓</sup> )	
๑.ภูมิพล	๑๓,๔๖๒	๖,๒๑๙	๔๖	๒,๔๑๙	๒๕	๑.๖๘	๓.๙๔	๓๐.๐๐	๓๐.๐๐	๗,๒๔๓
๒.สิริกิติ์	๙,๕๑๐	๓,๙๔๖	๔๑	๑,๐๙๖	๑๖	๖.๒๖	๔.๗๑	๑๔.๙๘	๑๕.๐๕	๕,๕๖๔
๓.จุฬารัตน์	๑๖๔	๕๓	๓๓	๑๖	๑๓	๐.๐๙	๐.๐๑	๐.๐๐	๐.๐๐	๑๑๑
๔.อุบลรัตน์	๒,๔๓๑	๘๘๗	๓๖	๓๐๕	๑๗	๐.๐๓	๑.๑๕	๗.๐๐	๖.๐๙	๑,๕๔๔
๕.ลำปาว	๑,๙๘๐	๗๑๖	๓๖	๖๑๖	๓๓	๐.๐๐	๐.๐๐	๒.๗๗	๒.๘๐	๑,๒๖๔
๖.สิรินธร	๑,๙๖๖	๑,๐๒๗	๕๒	๑๙๖	๑๗	๐.๐๙	๓.๙๔	๕.๐๗	๕.๐๕	๙๓๙
๗.ป่าสักชลสิทธิ์	๙๖๐	๑๑๙	๑๒	๑๑๖	๑๒	๐.๒๔	๐.๒๕	๒.๕๙	๒.๖๐	๘๔๑
๘.ศรีนครินทร์	๑๗,๗๔๕	๑๒,๖๓๐	๗๑	๒,๓๖๕	๓๒	๓.๓๕	๘.๓๑	๑๓.๙๒	๑๔.๘๑	๕,๑๑๕
๙.วชิราลงกรณ	๘,๘๖๐	๔,๘๔๙	๕๕	๑,๘๓๗	๓๑	๒.๖๓	๕.๔๔	๑๗.๙๙	๑๘.๑๒	๔,๐๑๑
๑๐.ขุนด่านปราการชล	๒๒๔	๓๙	๑๗	๓๔	๑๖	๐.๐๐	๐.๐๒	๐.๑๖	๐.๑๓	๑๘๕
๑๑.รัชชประภา	๕,๖๓๙	๓,๖๕๗	๖๕	๒,๓๐๖	๕๔	๒.๐๘	๓.๙๑	๙.๙๙	๑๑.๘๓	๑,๙๘๒
๑๒.บางบาล	๑,๔๕๔	๙๙๙	๖๙	๗๒๒	๖๑	๐.๐๘	๑.๓๕	๗.๐๔	๗.๐๑	๔๕๕

๗.๒ อ่างเก็บน้ำขนาดกลาง ๔๓๕ แห่ง มีปริมาณน้ำ ๒,๓๙๐ ล้าน ลบ.ม. (๔๔%) ปริมาณน้ำใช้การ ๑,๙๘๘ ล้าน ลบ.ม. (๔๐%)

๗.๓ แหล่งน้ำในพื้นที่นอกเขตชลประทาน ๑๐๒,๐๙๙ แห่ง มีปริมาณน้ำรวม ๔,๐๐๙ ล้าน ลบ.ม. (๔๘%)

๗.๔ แหล่งน้ำขนาดเล็กนอกเขตชลประทาน ๑๘๔ แห่ง ตรวจวัดโดยกรมทรัพยากรน้ำ เริ่มต้นฤดูแล้ง มีปริมาณน้ำ ๓๔๙.๐ ล้าน ลบ.ม. (๙๒%) ปริมาณน้ำปัจจุบัน ๒๐๘.๐ ล้าน ลบ.ม. (๕๕%)

ภูมิภาค	จำนวน (แห่ง)	ปริมาณรวม (ล้าน ลบ.ม.)	ปริมาณน้ำ (ล้าน ลบ.ม.)							
			เดือน						ปัจจุบัน	
			พ.ย. ๒๕๖๖	ธ.ค. ๒๕๖๖	ม.ค. ๒๕๖๗	ก.พ. ๒๕๖๗	มี.ค. ๒๕๖๗	เม.ย. ๒๕๖๗	๗ พ.ค. ๖๗	ร้อยละ
เหนือ	๑๗,๒๔๙	๙๙๒	๙๒๗	๙๑๙	๘๗๖	๘๖๘	๘๕๑	๕๙๖	๕๘๒	๕๘
ตะวันออกเฉียงเหนือ	๕๔,๕๔๗	๔,๓๘๒	๔,๒๖๖	๔,๐๖๐	๓,๗๓๗	๓,๖๐๙	๓,๖๐๙	๒,๓๙๓	๒,๒๘๕	๕๒
กลาง	๑๖,๓๖๗	๑,๕๗๔	๑,๑๙๑	๑,๐๙๘	๙๙๑	๘๕๕	๗๘๘	๕๘๒	๕๔๔	๓๔
ตะวันออกเฉียงใต้	๗,๘๐๔	๙๙๒	๘๗๒	๘๖๓	๗๘๘	๘๙๐	๘๙๐	๔๕๖	๔๑๙	๔๒
ตะวันตก	๒,๕๐๖	๑๙๒	๙๔	๑๐๓	๙๙	๙๙	๙๙	๕๐	๔๗	๒๔
ใต้	๓,๖๒๖	๓๓๘	๒๑๓	๒๙๐	๒๖๙	๒๘๕	๒๗๕	๒๐๓	๑๘๘	๕๕
รวม	๑๐๒,๐๙๙.๐๐	๘,๕๗๐	๗,๕๖๓	๗,๓๓๓	๖,๗๖๐	๖,๖๐๖	๖,๕๑๒	๔,๒๘๐	๔,๐๖๕	๔๘

๘. สถานการณ์น้ำในประเทศ ณ วันที่ ๑๓ - ๑๖ พฤษภาคม ๒๕๖๗ (กรมชลประทาน)

สถานี	แม่น้ำ	อำเภอ	จังหวัด	ระดับตลิ่ง (ม.รทก.)	ระดับน้ำ (ม.รทก.)				แนวโน้ม	เปรียบเทียบระดับตลิ่ง
					จันทร์	อังคาร	พุธ	พฤหัสบดี		
					๑๓ พ.ค.	๑๔ พ.ค.	๑๕ พ.ค.	๑๖ พ.ค.		
P.๑	ปิง	เมือง	เชียงใหม่	๓.๗๐	๑.๕๕	๑.๔๖	๑.๕๘	๑.๓๖	ลดลง	- ๒.๓๔
W.๑C	วัง	เมือง	ลำปาง	๕.๒๐	-๐.๘๕	-๐.๘๔	-๐.๘๖	-๐.๗๘	เพิ่มขึ้น	- ๕.๙๘
Y.๑๖	ยม	บางระกำ	พิษณุโลก	๗.๓๐	๐.๖๗	๐.๘๒	๑.๐๑	๑.๑๔	เพิ่มขึ้น	- ๖.๑๖
N.๗A	น่าน	เมือง	พิจิตร	๙.๘๗	๑.๕๐	๑.๕๖	๑.๗๙	๒.๐๕	เพิ่มขึ้น	- ๗.๘๒
C.๒	เจ้าพระยา	เมือง	นครสวรรค์	๒๕.๗๐	๑๗.๓๑	๑๗.๔๓	๑๗.๔๑	๑๗.๔๑	ทรงตัว	- ๘.๒๙
C.๑๓	เจ้าพระยา	สรรพยา	ชัยนาท	๑๖.๓๔	๕.๘๑	๕.๘๑	๕.๘๑	๕.๘๑	ทรงตัว	- ๑๐.๕๓
M.๖A	มูล	สตึก	บุรีรัมย์	๗.๙๕	-๐.๒๕	-๐.๒๐	-๐.๒๒	-๐.๒๓	ลดลง	- ๘.๑๘
M.๑๙๑	ลำตะคอง	เมือง	นครราชสีมา	๓.๕๐	๑.๓๓	๑.๒๙	๑.๒๒	๑.๐๕	ลดลง	- ๒.๔๕
M.๗	มูล	เมือง	อุบลราชธานี	๗.๐๐	๒.๑๑	๒.๑๔	๒.๐๙	๒.๐๘	ลดลง	- ๔.๙๒
M.๖๙	ลำเซบก	ตระการพืชผล	อุบลราชธานี	๙.๗๐	๔.๓๓	๔.๓๐	๔.๐๓	๔.๐๑	ลดลง	- ๕.๖๙
X.๖๔	คลองท่ามะ	ท่ามะ	ชุมพร	๑๗.๑๓	๗.๖๖	๗.๖๖	๗.๖๖	๗.๘๗	เพิ่มขึ้น	- ๙.๒๖
X.๑๔๙	คลองกลาย	นบพิตำ	นครศรีธรรมราช	๓๓.๙๖	๒๗.๑๙	๒๗.๑๗	๒๗.๑๕	๒๗.๑๔	ลดลง	- ๖.๘๒
X.๒๗๔	แม่น้ำโก-ลก	แว้ง	นราธิวาส	๒๓.๕๐	๑๘.๑๓	๑๘.๑๓	๑๘.๑๓	๑๘.๑๓	ทรงตัว	- ๕.๓๗
X.๓๗A	แม่น้ำตาปี	พระแสง	สุราษฎร์ธานี	๑๑.๗๐	๔.๒๘	๔.๓๕	๔.๓๓	๔.๓๐	ลดลง	- ๗.๔๐

\*\*\* ยังไม่ได้รับรายงาน

๙. สถานการณ์น้ำในพื้นที่ลุ่มน้ำโขง ณ วันที่ ๑๖ พฤษภาคม ๒๕๖๗ (คณะกรรมการจัดการแม่น้ำโขง)

สถานี	ระดับอ้างอิง (ม.รทก.)	ระดับตลิ่ง (ม.)	ระดับน้ำ (ม.)					เปรียบเทียบระดับตลิ่ง (ม.)	ผลต่างของระดับน้ำ (ม.)		แนวโน้ม
			๑๒ พ.ค.	๑๓ พ.ค.	๑๔ พ.ค.	๑๕ พ.ค.	๑๖ พ.ค.		๓ วันย้อนหลัง	๕ วันย้อนหลัง	
			อ.เชียงแสน จ.เชียงราย	๓๕๗.๑๑๐	๑๒.๘๐	๑.๕๑	๑.๕๑		๑.๔๘	๑.๔๘	
อ.เชียงคาน จ.เลย	๑๙๔.๑๑๘	๑๖.๐๐	๓.๑๖	๓.๒๐	๓.๑๐	๓.๒๑	๓.๓๖	-๑๒.๖๔	๐.๒๖	๐.๒๐	เพิ่มขึ้น
อ.เมือง จ.หนองคาย	๑๕๓.๖๔๘	๑๒.๒๐	๐.๗๐	๐.๗๖	๐.๘๐	๐.๗๘	๐.๗๘	-๑๑.๔๒	-๐.๐๒	๐.๐๘	ทรงตัว
อ.เมือง จ.นครพนม	๑๓๒.๖๘๐	๑๒.๐๐	๑.๒๗	๑.๑๓	๑.๑๑	๑.๑๙	๑.๓๒	-๑๐.๖๘	๐.๒๑	๐.๐๕	เพิ่มขึ้น
อ.เมือง จ.มุกดาหาร	๑๒๔.๒๑๙	๑๒.๕๐	๑.๘๓	๑.๗๗	๑.๖๕	๑.๖๔	๑.๗๐	-๑๐.๘	๐.๐๕	-๐.๑๓	เพิ่มขึ้น
อ.โขงเจียม จ.อุบลราชธานี	๘๙.๐๓๐	๑๔.๕๐	๒.๒๙	๒.๓๑	๒.๓๐	๒.๒๓	๒.๑๖	-๑๒.๓๔	-๐.๑๔	-๐.๑๓	ลดลง

\*\*\*ไม่มีสถานการณ์

### ๑๐. สถานการณ์เตือนภัย Early Warning ณ วันที่ ๑๖ พฤษภาคม ๒๕๖๗ (กรมทรัพยากรน้ำ)

การแจ้งเตือน	สถานี	การแจ้งเตือน	ช่วงเวลา
เตือนสีแดง (อพยพ)	-	-	-
เตือนสีเหลือง (เตือนภัย)	-	-	-
เตือนสีเขียว (เฝ้าระวัง)	-	-	-

\*\*\*ไม่มีสถานการณ์

#### ๑๑. พื้นที่ติดตามและเฝ้าระวังสถานการณ์ธรณีพิบัติภัย ณ วันที่ ๑๖ พฤษภาคม ๒๕๖๗ (กรมทรัพยากรธรณี)

เนื่องจากในพื้นที่เสี่ยงภัยแผ่นดินถล่มมีปริมาณน้ำฝนไม่ถึงเกณฑ์การเฝ้าระวัง ประกอบกับไม่มีพื้นที่คาดการณ์ปริมาณน้ำฝน ที่อาจก่อให้เกิดแผ่นดินถล่มล่วงหน้า จึงไม่มีพื้นที่ติดตามสถานการณ์ธรณีพิบัติภัยแผ่นดินถล่มและน้ำป่าไหลหลาก

#### ๑๒. เหตุการณ์วิกฤตน้ำปัจจุบัน ณ วันที่ ๑๖ พฤษภาคม ๒๕๖๗ [เวลา ๑๕.๐๐ น. (เมื่อวาน) - ๐๘.๐๐ น. (วันนี้)]

ไม่มีสถานการณ์

#### ๑๓. สถานการณ์ภาวะน้ำท่วม และสถานการณ์ฝนแล้ง/ฝนทิ้งช่วง ณ วันที่ ๑๖ พฤษภาคม ๒๕๖๗ (ปภ.)

ไม่มีสถานการณ์

#### ๑๔. ลักษณะอากาศ ๗ วันข้างหน้า (ระหว่างวันที่ ๑๖ - ๒๒ พฤษภาคม ๒๕๖๗)

ในช่วงวันที่ ๑๖ - ๑๗ พ.ค. ๖๗ บริเวณความกดอากาศสูงปกคลุมทะเลจีนใต้ ทำให้มีลมตะวันออกเฉียงใต้พัดปกคลุมประเทศไทยตอนบน ประกอบกับมีคลื่นกระแสลมฝ่ายตะวันออกเคลื่อนเข้าปกคลุมอ่าวไทย ภาคใต้ และทะเลอันดามัน ในขณะที่ประเทศไทยมีอากาศร้อน ลักษณะเช่นนี้ทำให้ประเทศไทยมีฝนฟ้าคะนอง กับมีลมกระโชกแรงบางแห่ง โดยมีฝนตกหนักบางพื้นที่ในภาคตะวันออก และภาคใต้ บริเวณทะเลอันดามันและอ่าวไทย ทะเลมีคลื่นต่ำกว่า ๑ เมตร บริเวณที่มีฝนฟ้าคะนองคลื่นสูงมากกว่า ๒ เมตร

ส่วนในช่วงวันที่ ๑๘ - ๑๙ พ.ค. ๖๗ ลมตะวันตกเฉียงใต้กำลังปานกลางจะพัดปกคลุมทะเลอันดามัน ประเทศไทย และอ่าวไทย ลักษณะเช่นนี้ทำให้ประเทศไทยยังคงมีฝนฟ้าคะนอง และมีฝนตกหนักบางแห่ง คลื่นลมบริเวณทะเลอันดามันและอ่าวไทยมีกำลังปานกลาง โดยทะเลอันดามันมีคลื่นสูง ๑ - ๒ เมตร บริเวณที่มีฝนฟ้าคะนองคลื่นสูงมากกว่า ๒ เมตร ส่วนอ่าวไทยมีคลื่นสูงประมาณ ๑ เมตร บริเวณที่มีฝนฟ้าคะนองคลื่นสูงมากกว่า ๑ เมตร หลังจากนั้นในวันที่ ๒๐ - ๒๒ พ.ค. ๖๗ ลมตะวันตกเฉียงใต้กำลังปานกลางที่พัดปกคลุมทะเลอันดามัน ประเทศไทย และอ่าวไทยจะเริ่มมีกำลังแรงขึ้น ประกอบกับจะมีหย่อมความกดอากาศต่ำปกคลุมบริเวณอ่าวมะตะบัน ประเทศเมียนมา ลักษณะเช่นนี้ทำให้ประเทศไทยมีฝนเพิ่มขึ้นและมีฝนตกหนักบางแห่ง โดยมีฝนตกหนักมากบางพื้นที่ในด้านตะวันตกของภาคเหนือและภาคกลาง และภาคใต้ฝั่งตะวันตก สำหรับคลื่นลมบริเวณทะเลอันดามันและอ่าวไทยจะมีกำลังแรงขึ้น โดยบริเวณทะเลอันดามันมีคลื่นสูง ๒ - ๓ เมตร บริเวณที่มีฝนฟ้าคะนองคลื่นสูงมากกว่า ๓ เมตร ส่วนอ่าวไทยทะเลมีคลื่นสูง ๑ - ๒ เมตร บริเวณที่มีฝนฟ้าคะนอง คลื่นสูงมากกว่า ๒ เมตร

#### ๑๕. ความช่วยเหลือภัยแล้งสะสมของกรมทรัพยากรน้ำ

ความช่วยเหลือในพื้นที่ประสบปัญหาภัยแล้ง ตั้งแต่วันที่ ๑ ตุลาคม ๒๕๖๖ - ๑๖ พฤษภาคม ๒๕๖๗

หน่วยงาน	จังหวัด	ปริมาณการ สูบน้ำ (ลบ.ม.)	ปริมาณการ แจกจ่ายน้ำ สะอาด (ลิตร)	ประโยชน์ที่ได้รับ			
				อุปโภค-บริโภค		พื้นที่เกษตร (ไร่)	
				ครัวเรือน	ประชากร	ไร่	ชนิดพืช
สทท.๑	ลำปาง	-	๖๒๒,๗๐๐	๒๙,๐๕๐	๑๑๕,๑๙๐	-	-
	เชียงใหม่	-	๔๑,๗๒๓	๒,๐๘๖	๘,๓๔๕	-	-
	แม่ฮ่องสอน	-	๓๘,๐๐๙	๑,๙๐๐	๗,๖๐๒	-	-
	เชียงราย	๘๘๙,๐๐๐	๑๑๕,๔๖๓	๗,๑๒๘	๒๘,๐๙๓	-	-
	กำแพงเพชร	-	๖๗,๖๙๘	๓,๓๘๕	๑๓,๕๔๐	-	-
	ตาก	๑,๑๘๕,๐๐๐	-	-	-	๒,๐๐๐	นาข้าว
	ลำพูน	๘๕๒,๐๐๐	-	-	-	๒,๒๐๐	นาข้าว

สทพ.๒	นครสวรรค์ (บึงฯ)	๑๔,๔๙๙,๐๐๐	-	๘๓๘	-	๘๑,๑๑๘	รักษาระบบนิเวศน์
	นครสวรรค์	๑๐,๑๙๑,๔๒๐	๗๘,๐๐๐	๙,๘๖๕	๒๒,๗๕๐	๗,๖๙๕	นาข้าว,อ้อย,ข้าวโพด,มะม่วง,กล้วย, ผักสวนครัว
	ปทุมธานี	๒,๓๕๔,๔๐๐	-	๖,๒๔๔	๑๖,๒๖๓	๑๓,๕๐๐	ข้าวฝรั่ง,ทุเรียน,มังคุด,กล้วย,ปาล์ม, ชา,ข้าวโพด
สทพ.๓	อุตรธานี	๒,๔๒๘,๔๘๘	๒๕๘,๐๐๐	๖,๘๗๑	๒๓,๗๑๔	๑,๙๙๐	นาข้าว
	บึงกาฬ	๔๙๒,๔๘๐	-	๓๐	๑๕๐	๒๕๐	นาข้าว
	หนองคาย	-	๑๐๒,๐๐๐	๔๕๐	๑,๘๐๐	-	
สทพ.๔	ขอนแก่น	๑,๓๑๒,๔๐๐	๑๘,๐๐๐	๑,๓๓๑	๔,๙๔๔	-	-
	กาฬสินธุ์	๙๓,๐๐๐	๙๖,๐๐๐	๙๙๙	๓,๒๓๑	-	
	มหาสารคาม	๗๕๖,๕๐๐	-	๒,๙๕๗	๑๐,๐๐๕	-	-
สทพ.๕	นครราชสีมา	๑,๒๒๔,๖๐๐	๓๙๑,๐๐๐	๖,๘๑๒	๒๑,๙๙๐	-	-
	บุรีรัมย์	๙๔,๐๐๐	๕๔๐,๐๐๐	๒,๑๔๗	๙,๑๕๘	-	
สทพ.๖	จันทบุรี	๙,๔๒๘,๓๐๐	๗๐๒,๐๐๐	๑,๓๒๕	๗,๘๖๓	๙,๕๐๐	ทุเรียน,เงาะ,มังคุด,ลองกอง, ยางพารา
	ระยอง	๖๔๗,๑๐๐	๑,๐๕๐,๐๐๐	๑,๑๑๘	๒,๔๖๖	๒,๒๐๐	ทุเรียน,เงาะ,มังคุด
	ตราด	๑๐,๐๔๔,๕๐๐	-	๑,๔๑๕	๔,๔๘๑	๑๕,๔๒๗	ทุเรียน,เงาะ
สทพ.๗	ราชบุรี	๓๘๘,๘๐๐	๗๘,๐๐๐	๑,๙๘๕	๕,๙๐๔	๒,๕๕๐	นาข้าว,ถั่ว,คั่ว,คั่ว,ข้าวโพด, ฝรั่ง,ชมพู่,มะพร้าว
	กาญจนบุรี	๑๐๐,๘๐๐	-	๒๕๘	๑,๕๐๐	-	
สทพ.๘	นครศรีธรรมราช	๔,๕๔๑,๘๓๒	-	๕,๓๕๐	๒๓,๓๘๓	๑๖๐,๒๕๐	ป่าเสม็ด,ป่ากระจุตหนู,ทุ่งหญ้า
	ยะลา	๖๒๒,๐๘๐	-	๖๕๐	๒,๕๐๐	๑,๕๐๐	นาข้าว
สทพ.๙	อุตรดิตถ์	-	๖๖๕,๗๘๐	๑,๙๑๑	๕,๕๕๗	-	-
	น่าน	-	๓๑,๐๑๐	-	๖๐	-	-
	พิษณุโลก	๔๓๕,๖๐๐	-	๑๑๕	๔๒๒	๒๐๑	คั่ว,ถั่ว,มะเขือเปาะ,พริก,กระเจี๊ยบ บวบ,น้ำเต้า,กล้วย, มะม่วงโหระพา, ผักชีลาว,ผักเชียงดา
	สุโขทัย	๑,๒๑๐,๕๐๐	-	๑,๕๗๐	๔,๖๔๐	๑๒,๒๘๐	นาข้าว,ข้าวโพด,ยาสูบ,ถั่วเหลือง
	แพร่	๑,๖๓๑,๕๒๐	-	๑,๒๒๓	๓,๗๗๕	๔,๐๙๖	ข้าวโพด,ยาสูบ,พริกขอส,แตงกวา, นาข้าว
สทพ.๑๐	สุราษฎร์ธานี	๓,๔๒๘,๘๐๐	๗๑๔,๐๐๐	๖,๔๐๒	๑๖,๔๗๖	๖๕,๕๐๐	ปาล์มน้ำมัน
	ชุมพร	๖๘๐,๐๐๐	-	๙,๒๑๑	๑๗,๓๗๐	๗๗,๕๐๐	ทุเรียน/กาแฟ/ยางพารา/ปาล์มน้ำมัน
	กระบี่	๕๘๒,๔๐๐	๑,๕๔๐	๑,๗๒๒	๔,๑๐๐	๘๐๐	ปาล์มน้ำมัน
สทพ.๑๑	อำนาจเจริญ	๑๓๙,๕๐๐	-	๑,๘๘๐	๖,๐๓๙	-	-
	อุบลราชธานี	๗๗,๖๖๐	-	๔๓๔	๑,๘๖๑	-	-
	๓๔ จังหวัด	๗๐,๓๓๑,๖๘๐	๕,๖๑๐,๙๒๓	๑๑๘,๖๖๓	๓๙๕,๑๗๑	๔๖๐,๔๕๗	-

จึงเรียนมาเพื่อโปรดทราบ

นายภาตล ถาวรฤกษ์รัตน์  
อธิบดีกรมทรัพยากรน้ำ  
ประธานคณะกรรมการ  
ทรัพยากรธรรมชาติและสิ่งแวดล้อม (ด้านทรัพยากรน้ำ)