



รายงานการเฝ้าระวังติดตามสถานการณ์น้ำ ๒๔ ชั่วโมง

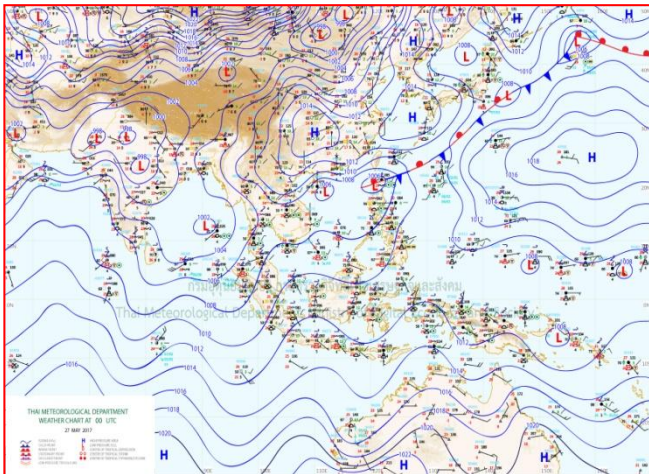
ศูนย์ป้องกันวิกฤติน้ำ กรมทรัพยากรน้ำ กระทรวงทรัพยากรธรรมชาติและสิ่งแวดล้อม
โทรศัพท์ ๐ ๒๒๕๘ ๖๖๓๑ โทรสาร ๐ ๒๒๕๘ ๖๖๒๙ <http://www.dwr.go.th>

รายงานฉบับที่ ๑๐๑๑/๒๕๖๐ เวลา ๑๕.๐๐น. วันที่ ๒๗ พฤษภาคม ๒๕๖๐
เรื่อง รายงานการเฝ้าระวังติดตามสถานการณ์น้ำ ๒๔ ชั่วโมง
เรียนร.ม.ท. เลขานุการ ร.ม.ท.ปท.ท.ส. รอง ปท.ท.ส. อทน. รอง อทน. และหน่วยงานที่เกี่ยวข้อง

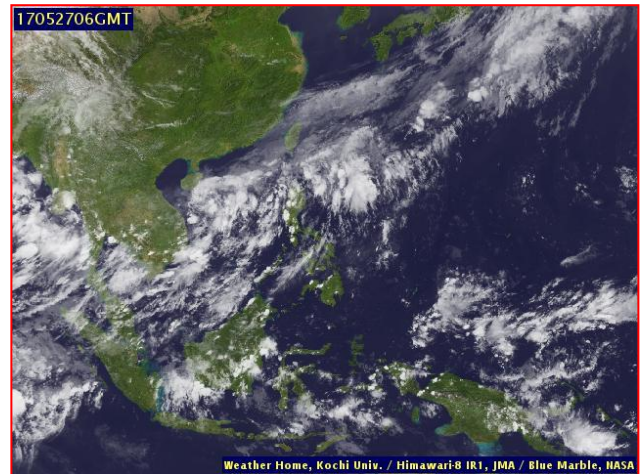
กรมทรัพยากรน้ำขอรายงานการเฝ้าระวังและติดตามสถานการณ์น้ำ ประจำวันที่ ๒๗ พฤษภาคม ๒๕๖๐ ดังนี้

๑. สภาวะอากาศ ณ เวลา ๑๒.๐๐ น. (ที่มา: กรมอุตุนิยมวิทยา)

พยากรณ์อากาศ ๒๔ ชั่วโมงข้างหน้า ประเทศไทยมีฝนตกชุกหนาแน่นและมีฝนตกหนักถึงหนักมากบางแห่งในภาคเหนือ ภาคกลางรวมทั้งกรุงเทพมหานครและปริมณฑล ภาคตะวันออก และภาคใต้ สำหรับบริเวณทะเลอันดามันมีคลื่นสูง ๒-๓ เมตร

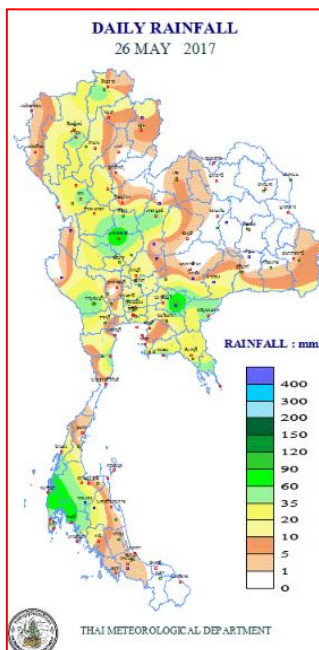


แผนที่อากาศ วันที่ ๒๗ พ.ค.๒๕๖๐ เวลา ๐๗.๐๐ น.



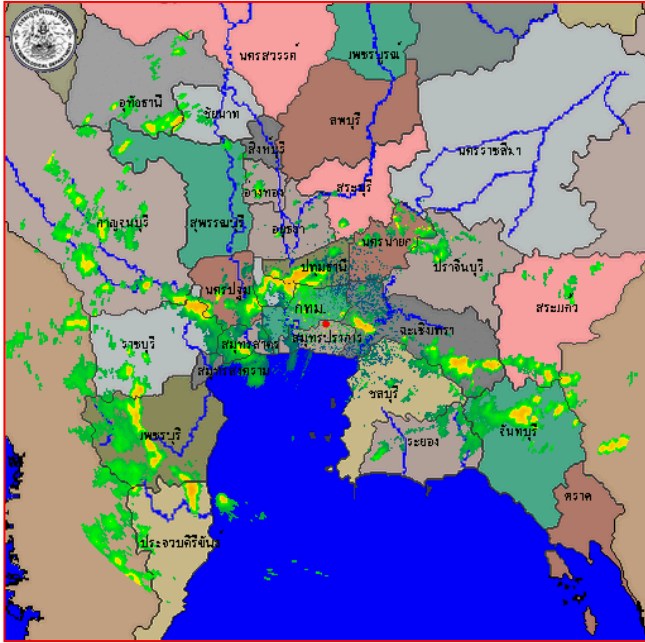
ภาพถ่ายจากดาวเทียม วันที่ ๒๗ พ.ค. ๒๕๖๐ เวลา ๑๓.๐๐น.

๒. ปริมาณฝนสะสม ณ เวลา ๐๗.๐๐น. (เมื่อวาน) - ๐๗.๐๐ น.(วันนี้) (ที่มา: กรมอุตุนิยมวิทยา)

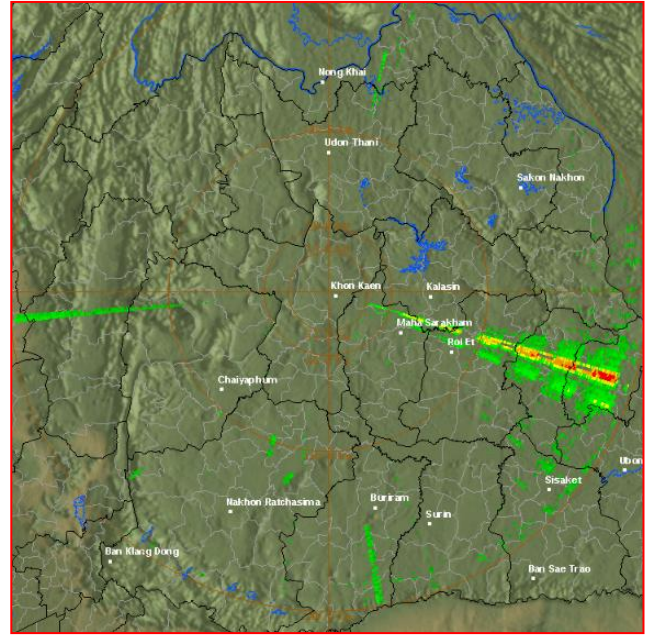


จุดตรวจวัด	ปริมาณฝน (มม.)
จ.ปราจีนบุรี (อ.กบินทร์บุรี)	๑๒๕.๔
จ.พังงา (อ.ตะกั่วป่า)	๙๐.๘
จ.สมุทรสงคราม	๘๖.๘
จ.นครสวรรค์	๘๔.๑
จ.กาญจนบุรี	๖๘.๐
จ.กระบี่	๖๗.๐
จ.สระแก้ว (อ.อรัญประเทศ)	๕๔.๗
จ.ลำพูน	๕๒.๓

๓.เรดาร์ตรวจอากาศ ณ วันที่ ๒๗ พฤษภาคม ๒๕๖๐(ที่มา: กรมอุตุนิยมวิทยา)



สถานีสุวรรณภูมิ เวลา ๑๔.๓๐ น.



สถานีขอนแก่น เวลา ๑๔.๓๐ น.

จากเรดาร์ตรวจอากาศจะพบว่ามีกกลุ่มเมฆฝนกระจายบริเวณภาคกลาง ภาคตะวันออก และภาคตะวันออกเฉียงเหนือ

๔.สถานการณ์น้ำในอ่างเก็บน้ำขนาดใหญ่ ณ วันที่ ๒๗ พฤษภาคม ๒๕๖๐(ที่มา: กรมชลประทาน)

สภาพน้ำในอ่างเก็บน้ำขนาดใหญ่ ปริมาณน้ำในอ่างฯ ๓๘,๐๒๗ ล้านลบ.ม. คิดเป็นร้อยละ ๕๔ (ปริมาณน้ำใช้การได้ ๑๔,๕๐๐ ล้านลบ.ม. คิดเป็นร้อยละ ๓๑) ปริมาณน้ำในอ่างฯ เทียบกับปี ๒๕๕๙ (๓๑,๒๘๕ ล้านลบ.ม. คิดเป็นร้อยละ ๔๔) มากกว่าปี ๒๕๕๙ จำนวน ๖,๗๔๒ ล้านลบ.ม. ปริมาณน้ำไหลลงอ่างฯ จำนวน ๑๓๔.๑๔ ล้านลบ.ม.ปริมาณน้ำระบาย จำนวน ๗๘.๘๑ ล้านลบ.ม. สามารถรับน้ำได้อีก ๓๒,๗๓๐ ล้านลบ.ม.

อ่างเก็บน้ำ	ปริมาณน้ำในอ่าง		ปริมาณน้ำใช้การได้		ปริมาณน้ำไหลลงอ่าง		ปริมาณน้ำระบาย		ปริมาณน้ำรับได้อีก (ล้าน ม. ^๓) (ความจุที่ รนส.- ปริมาณน้ำปัจจุบัน)
	ปริมาณ (ล้าน ม. ^๓)	% น้ำเก็บกัก	ปริมาณ (ล้าน ม. ^๓)	% น้ำใช้การ	วันนี้ (ล้าน ม. ^๓)	เมื่อวาน (ล้าน ม. ^๓)	วันนี้ (ล้าน ม. ^๓)	เมื่อวาน (ล้าน ม. ^๓)	
๑.ภูมิพล	๕,๖๙๓	๔๒	๑,๘๙๓	๒๐	๑๒,๗๐	๙.๕๔	๔.๐๐	๔.๐๐	๗,๗๖๙
๒.สิริกิติ์	๔,๖๓๒	๔๙	๑,๗๘๒	๒๗	๖.๕๒	๒.๙๑	๕.๙๙	๕.๕๐	๕,๘๗๖
๓.จุฬารัตน์	๙๔	๕๘	๕๗	๔๕	๐.๘๕	๐.๓๐	๐.๐๐	๐.๐๐	๘๗
๔.อุบลรัตน์	๑,๓๐๔	๕๔	๗๒๓	๓๙	๓๒.๗๐	๒๑.๔๘	๗.๕๕	๗.๐๔	๓,๓๓๖
๕.ลำปาว	๖๔๒	๓๒	๕๔๒	๒๙	๗.๕๑	๑๐.๙๘	๐.๗๙	๐.๗๔	๑,๘๐๘
๖.สิรินธร	๙๒๘	๔๗	๙๗	๙	๓.๓๔	๑๐.๖๐	๗.๙๘	๖.๒๑	๑,๐๓๘
๗.ป่าสักชลสิทธิ์	๒๑๐	๒๒	๒๐๗	๒๒	๖.๔๑	๘.๖๐	๑.๓๐	๑.๓๖	๗๕๐
๘.ศรีนครินทร์	๑๒,๖๑๖	๗๑	๒,๓๕๑	๓๑	๖.๔๕	๙.๘๓	๕.๙๙	๕.๙๙	๖,๑๕๔
๙.วชิราลงกรณ	๔,๐๔๐	๔๖	๑,๐๒๘	๑๘	๘.๙๑	๖.๔๒	๘.๑๒	๘.๐๔	๖,๙๖๐
๑๐.ขุนด่านปราการชล	๔๙	๒๒	๔๔	๒๐	๐.๙๗	๐.๑๐	๑.๓๔	๐.๑๐	๑๗๖
๑๑.รัชชประภา	๔,๒๔๘	๗๕	๒,๘๙๖	๖๘	๑๑.๕๔	๑๑.๔๔	๑๕.๖๔	๑๔.๐๒	๑,๘๙๖
๑๒.บางบาล	๑,๐๙๗	๗๕	๘๒๐	๗๐	๕.๘๖	๗.๙๐	๑๔.๒๑	๑๔.๘๗	๔๙๓

๕. สถานการณ์น้ำในประเทศ ณ วันที่ ๒๓ - ๒๗ พฤษภาคม ๒๕๖๐ (ที่มา: กรมชลประทาน)

สถานี	แม่น้ำ	อำเภอ	จังหวัด	ระดับตลิ่ง (ม.รทก.)	ระดับน้ำ (ม.รทก.)					แนวโน้ม
					อังคาร	พุธ	พฤหัสบดี	ศุกร์	เสาร์	
					๒๓ พ.ค.	๒๔ พ.ค.	๒๕ พ.ค.	๒๖ พ.ค.	๒๗ พ.ค.	
P.๑	ปิง	เมือง	เชียงใหม่	๓.๗๐	๑.๒๕	๑.๒๗	๑.๒๕	๑.๓๔	๑.๔๘	เพิ่มขึ้น
W.๑C	วัง	เมือง	ลำปาง	๕.๒๐	๐.๑๑	๐.๐๗	๐.๐๕	๐.๐๔	๐.๐๙	เพิ่มขึ้น
Y.๑๖	ยม	บางระกำ	พิษณุโลก	๑.๕๔	๖.๒๒	๖.๒๔	๖.๓๐	๖.๔๑	๖.๕๐	เพิ่มขึ้น
N.๗A	น่าน	เมือง	พิจิตร	๑๐.๗๘	๕.๗๓	๔.๘๑	๔.๑๖	๓.๙๔	๓.๙๐	ลดลง
C.๑๓	เจ้าพระยา	สรรพยา	ชัยนาท	๑๖.๓๔	๑๖.๗๕	๑๖.๕๘	๑๖.๒๙	๑๕.๙๖	๑๕.๙๙	เพิ่มขึ้น
M.๖A	มูล	สตึก	บุรีรัมย์	๖.๐๐	๐.๘๐	๐.๘๙	๐.๙๖	๑.๒๐	๑.๙๙	เพิ่มขึ้น
M.๗	มูล	เมือง	อุบลราชธานี	๗.๐๐	๒.๖๓	๒.๘๓	๒.๙๐	๒.๙๕	๒.๙๕	ทรงตัว
M.๑๙๑	ลำตะคอง	เมือง	นครราชสีมา	๓.๐๐	๐.๙๓	๑.๑๐	๑.๐๔	๑.๐๗	๑.๐๔	ลดลง
M.๑๕๙	ลำชี	จอมพระ	สุรินทร์	๑๑.๓๐	๒.๐๒	๑.๙๕	๑.๙๓	๑.๙๘	๑.๙๙	เพิ่มขึ้น
M.๙๕	ลำเสียวใหญ่	สุวรรณภูมิ	ร้อยเอ็ด	๓.๒๐	๒.๗๐	๒.๖๗	๒.๕๙	๒.๖๔	๒.๗๑	เพิ่มขึ้น
X.๖๔	คลองท่าแซะ	ท่าแซะ	ชุมพร	๑๗.๑๓	๗.๙๔	๗.๙๓	๗.๙๒	๗.๙๓	๗.๙๒	ลดลง
X.๑๔๙	คลองกลาย	นบพิตำ	นครศรีธรรมราช	๓๓.๙๖	๒๙.๒๐	๒๙.๒๐	๒๙.๒๐	๒๙.๒๐	๒๙.๒๐	ทรงตัว
X.๒๗๔	แม่น้ำโก-ลก	แว้ง	นราธิวาส	๒๒.๔๐	๑๙.๑๖	๒๐.๒๔	๒๐.๒๔	๒๐.๒๔	๒๐.๒๔	ทรงตัว
X.๓๗A	แม่น้ำตาปี	พระแสง	สุราษฎร์ธานี	๑๐.๗๖	๘.๑๑	๘.๔๒	๘.๕๑	๘.๕๔	๘.๕๘	เพิ่มขึ้น

*** ยังไม่ได้รับรายงาน

สถานการณ์น้ำในพื้นที่ลุ่มน้ำโขง ณ วันที่ ๒๒ พฤษภาคม ๒๕๖๐ (ที่มา: MRC: Mekong River Commission)

สถานี	ระดับตลิ่ง(เมตร)	ระดับน้ำ (เมตร)	ต่ำกว่าระดับตลิ่ง (เมตร)	แนวโน้ม
อ.เชียงแสน จ.เชียงราย	๑๒.๘๐	๓.๙๐	๘.๙๐	ลดลง
อ.เชียงคาน จ.เลย	๑๖.๐๐	๘.๑๖	๗.๘๔	ลดลง
อ.เมือง จ.หนองคาย	๑๒.๒๐	๕.๘๐	๖.๔๐	ลดลง
อ.เมือง จ.นครพนม	๑๒.๕๐	๔.๙๕	๗.๕๕	เพิ่มขึ้น
อ.เมือง จ.มุกดาหาร	๑๒.๐๐	๔.๓๒	๗.๖๘	เพิ่มขึ้น
อ.โขงเจียม จ.อุบลราชธานี	๑๔.๕๐	๓.๙๐	๑๐.๖๐	เพิ่มขึ้น

๖. สถานการณ์เตือนภัย Early Warning ณ วันที่ ๒๗ พฤษภาคม ๒๕๖๐ (ที่มา: สำนักวิจัย พัฒนาและอุทกวิทยา กรมทรัพยากรน้ำ)

[เวลา ๐๘.๐๐ น. - ๑๕.๐๐ น. (วันนี้)]

การแจ้งเตือน	สถานี	การแจ้งเตือน
เตือนสีแดง (อพยพ)	-	-
เตือนสีเหลือง (เตือนภัย)	-	-
เตือนสีเขียว (เฝ้าระวัง)	บ้านแม่สรวย ต.แม่สรวย อ.แม่สรวย จ.เชียงราย	ระดับน้ำ ๒.๒๗ เมตร ระดับวิกฤต ๔.๕๐ เมตร
	บ้านพญาทองดี ต.ศรีถ้อย อ.แม่สรวย จ.เชียงราย	ปริมาณฝนสะสม ๑๒ ชั่วโมง ๙๐.๐ มิลลิเมตร

*ได้รับข้อมูลจากทางSocial Media โดยโปรแกรม Line ศูนย์อุทกภัย ทน.

๗. สถานการณ์ธรณีพิบัติ ณ วันที่ ๒๗ พฤษภาคม ๒๕๖๐ (ที่มา : กรมทรัพยากรธรณี)

ไม่มีสถานการณ์ธรณีพิบัติ

๘. เหตุการณ์วิกฤตน้ำปัจจุบัน ณ วันที่ ๒๗ พฤษภาคม ๒๕๖๐ [เวลา ๐๘.๐๐น. - ๑๕.๐๐ น. (วันนี้)]

ไม่มีสถานการณ์

๙.สถานการณ์อุทกภัย ณ วันที่ ๒๗ พฤษภาคม ๒๕๖๐ (ที่มา :กรมป้องกันและบรรเทาสาธารณภัย)

สถานการณ์น้ำไหลหลาก ตั้งแต่วันที่ ๑๖ พ.ค. ๖๐ – ปัจจุบัน มีสถานการณ์ทั้งสิ้น ๑๕ จังหวัด ๕๒ อำเภอ ๑๗๗ ตำบล ๙๙๑ หมู่บ้าน ราษฎรได้รับผลกระทบ ๒๑,๐๗๔ครัวเรือน เสียชีวิต ๕ ราย (จ.กำแพงเพชร ๑ ราย จ.สุโขทัย ๓ ราย จ.สุราษฎร์ธานี ๑ ราย) จังหวัดที่สถานการณ์คลี่คลายแล้ว ๑๓ จังหวัด (พะเยา อุบลราชธานี ลำพูน อุตรดิตถ์ ตาก กำแพงเพชร อุตราธานี เชียงใหม่ เพชรบูรณ์ พิษณุโลก สุราษฎร์ธานี พิจิตร ลำปาง) **ปัจจุบันยังคงมีสถานการณ์ ๒ จังหวัด ได้แก่ สุโขทัย และเลย**

๑๐. การเตรียมความพร้อมรับมือสถานการณ์ภัยแล้ง (กรมทรัพยากรน้ำ)

การช่วยเหลือพื้นที่ประสบปัญหาภัยแล้งโดยกรมทรัพยากรน้ำ ระหว่างวันที่ ๑ ตุลาคม ๒๕๕๙ - วันที่ ๑๙ พฤษภาคม ๒๕๖๐ โดยสูบน้ำจากแหล่งน้ำธรรมชาติไปเติมในแหล่งน้ำสำหรับอุปโภคบริโภคจำนวน ๒๙ จังหวัด ๘๑ จุด ปริมาณการสูบน้ำ ๑๙,๐๑๐,๕๕๐ ลบ.ม. และปริมาณแจกจ่ายน้ำ ๑,๖๙๐,๔๖๒ ลิตร มีประชากรได้รับประโยชน์ ๔๘,๘๕๓ ครัวเรือน ๑๘๒,๙๖๓ คน

หน่วยดำเนินงาน	จังหวัด	จุดดำเนินการ (แห่ง)	ปริมาณสูบน้ำ (ลบ.ม.)	ปริมาณแจกจ่ายน้ำ	ประโยชน์ที่ได้รับ	
					ครัวเรือน	ประชากร
สทภ.๑	ลำปาง	๑	-	๒๒,๓๑๔	๓๗๐	๑,๑๓๐
	กำแพงเพชร	๑	-	๘,๗๖๕.๐๐	๔๔๐.๐๐	๑,๓๒๐.๐๐
	เชียงราย	๒	-	๑๐,๑๙๔	๔๑๓	๑,๒๓๙
	แม่ฮ่องสอน	๒	๒๙๔,๐๐๐	๑๕,๑๕๐	๓,๒๓๔	๑๒,๓๑๕
	เชียงใหม่	๑	-	๑๒,๘๕๗	๓๕๐	๑,๐๕๐
สทภ.๒	สระบุรี	๒	๔๖๙,๘๐๐	๓๓๐,๐๐๐	๓,๑๒๕	๑๐,๒๖๓
	นครสวรรค์	๓	๘,๓๖๒,๔๔๐	๑๗๔,๐๐๐	๖๐๙	๒,๑๘๕
	อุทัยธานี	๑	๓๔๕,๐๖๐	-	๑๕๐	๖๐๐
	สิงห์บุรี	๑	๑๘๙,๕๔๐	-	๗๐	๔๐๐
สทภ.๓	อุดรธานี	๕	๓๗๓,๗๐๐	-	๒,๐๒๑	๘,๖๕๐
	นครพนม	๑	๗๘,๗๕๐	-	๓๓๐	๑,๕๐๐
	สกลนคร	๑	๓๖๒,๘๘๐	-	๗๒๒	๒,๕๘๓
สทภ.๔	ขอนแก่น	๑๒	๘๒๘,๕๔๐	-	๕,๔๔๗	๑๘,๔๒๑
	ชัยภูมิ	๑	๔๕,๐๐๐	-	๑๖๓	๗๔๑
	ร้อยเอ็ด	๑	๒๕,๐๐๐	-	๑๖๕	๖๖๐
	มหาสารคาม	๑	๑๐๒,๐๖๐	-	๓๘๗	๙๗๒
	กาฬสินธุ์	๑	๖๐,๐๐๐	-	๑๔๑	๔๘๕
สทภ.๕	นครราชสีมา	๑๒	๙๑๙,๘๘๐	-	๒,๒๑๑	๘,๖๘๗
	บุรีรัมย์	๓	๔๙๒,๓๐๐	-	๑,๓๖๕	๖,๐๖๙
สทภ.๖	สระแก้ว	๙	๒,๐๘๓,๕๖๐	-	๑๕,๗๐๔	๖๐,๙๓๑
	ปราจีนบุรี	๖	๑,๓๙๒,๖๔๐	-	๓,๔๒๒	๑๐,๙๔๙
	นครนายก	๑	๘๙,๖๐๐	-	๒๑๖	๘๐๓
สทภ.๗	ราชบุรี	๖	๑,๗๙๘,๗๔๐	-	๒,๑๐๐	๕,๗๖๐
	สุพรรณบุรี	๒	๑๐๒,๐๖๐	-	๓๓๐	๑,๓๒๗
สทภ.๙	แพร่	๑	๔๑๗,๐๐๐	-	๕๘	๒๓๒
	อุตรดิตถ์	๐	-	๕๒๓,๑๘๒	๓,๔๓๖	๑๕,๗๙๙
สทภ.๑๑	อำนาจเจริญ	๑	๓๔,๐๐๐	๔๐๒,๐๐๐	๒๒๐	๑,๐๑๐
	ยโสธร	๒	๘๗,๐๐๐	-	๑,๑๒๗	๔,๖๗๔
	อุบลราชธานี	๑	๕๗,๐๐๐	๑๙๒,๐๐๐	๕๒๗	๒,๒๐๘
รวม	๒๙ จังหวัด	๘๑	๑๙,๐๑๐,๕๕๐	๑,๖๙๐,๔๖๒	๔๘,๘๕๓	๑๘๒,๙๖๓

๑๑. การคาดหมายลักษณะอากาศ ๗ วันข้างหน้า (ระหว่างวันที่ ๒๗ พฤษภาคม – ๒ มิถุนายน ๒๕๖๐)

ในช่วงวันที่ ๒๗ - ๓๐ พ.ค. ประเทศไทยจะมีฝนตกชุกหนาแน่น และมีฝนตกหนักถึงหนักมากบางแห่งโดยเฉพาะบริเวณภาคเหนือ ภาคกลาง ภาคตะวันออก และภาคใต้ตอนบน ส่วนทะเลอันดามันจะมีคลื่นสูง ๒-๓ เมตร

ส่วนในช่วงวันที่ ๓๑ พ.ค. - ๒ มิ.ย. ประเทศไทยมีปริมาณฝนลดลง แต่บริเวณภาคเหนือและภาคตะวันออกเฉียงเหนือตอนบนยังคงมีฝนตกหนักบางพื้นที่ ส่วนบริเวณอันดามันมีคลื่นสูงประมาณ ๒ เมตร

ลักษณะสำคัญทางอุตุนิยมวิทยา ในช่วงวันที่ ๒๗-๓๐ พ.ค. หย่อมความกดอากาศต่ำกำลังแรงปกคลุมอ่าวเบงกอลตอนกลาง และมีแนวโน้มเคลื่อนตัวไปทางอ่าวเบงกอลตอนบนและประเทศเมียนมา ประกอบกับมรสุมตะวันตกเฉียงใต้ที่พัดปกคลุมประเทศไทยและทะเลอันดามันมีกำลังแรง ทำให้ประเทศไทยจะมีฝนตกชุกหนาแน่น และมีฝนตกหนักถึงหนักมากบางแห่ง สำหรับคลื่นลมบริเวณทะเลอันดามันและอ่าวไทยตอนบนจะกำลังแรงขึ้น

ส่วนในช่วงวันที่ ๓๑ พ.ค. - ๒ มิ.ย. มรสุมตะวันตกเฉียงใต้ที่พัดปกคลุมประเทศไทยและทะเลอันดามันมีกำลังอ่อนลง ทำให้ประเทศไทยมีปริมาณฝนลดลง ส่วนคลื่นลมบริเวณทะเลอันดามันและอ่าวไทยตอนบนจะมีกำลังอ่อนลง

จึงเรียนมาเพื่อโปรดทราบ

นายวรศาสตร์ อภัยพงษ์
อธิบดีกรมทรัพยากรน้ำ