



รายงานการเฝ้าระวังติดตามสถานการณ์น้ำและความช่วยเหลือ
ศูนย์ปฏิบัติการทรัพยากรธรรมชาติและสิ่งแวดล้อม (ด้านทรัพยากรน้ำ)
กระทรวงทรัพยากรธรรมชาติและสิ่งแวดล้อม



กองวิเคราะห์และประเมินสถานการณ์น้ำ กรมทรัพยากรน้ำ

โทรศัพท์ ๐ ๒๒๗๑ ๖๐๐๐ ต่อ ๖๔๔๕ โทรสาร ๐ ๒๒๗๘ ๖๖๒๙ www.dwr.go.th IDLine: mekhalawoc Email: mekhala@dwr.mail.go.th

รายงานฉบับที่ ๒๖๙/๒๕๖๗

เวลา ๐๘.๐๐ น.

วันที่ ๒๑ พฤษภาคม ๒๕๖๗

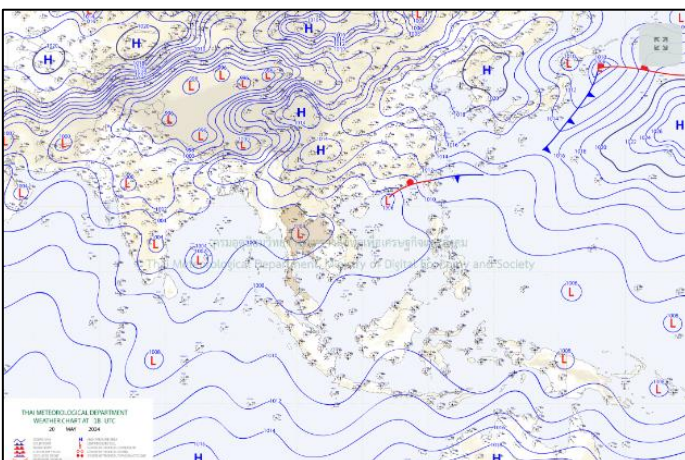
เรียน รมว.ทส. เลขาธิการ รมว.ทส. ที่ปรึกษา รมว.ทส. ปกท.ทส. รอง ปกท.ทส. อทน. อทบ. และหน่วยงานที่เกี่ยวข้อง

๑. สภาวะอากาศ เวลา ๐๕.๐๐ น. (กรมอุตุนิยมวิทยา)

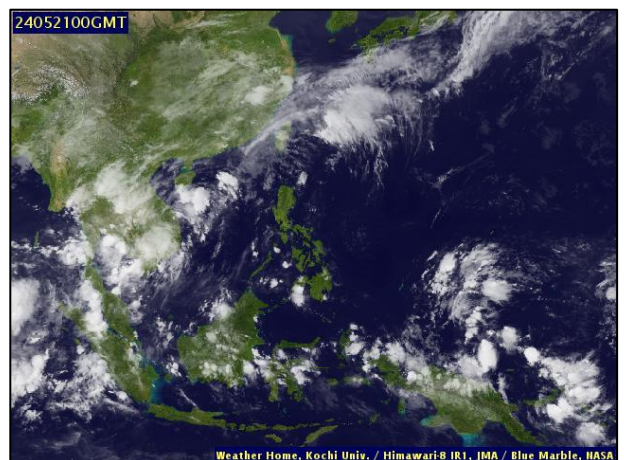
พยากรณ์อากาศ ๒๔ ชั่วโมงข้างหน้า ลมตะวันตกเฉียงใต้ที่พัดปกคลุมทะเลอันดามัน ประเทศไทย ภาคใต้ และอ่าวไทย มีกำลังแรงขึ้น ในขณะที่มีแนวลมพัดสอบของลมตะวันออกเฉียงใต้และลมตะวันตกเฉียงใต้พัดปกคลุมบริเวณภาคเหนือและภาคตะวันออกเฉียงเหนือ ประกอบกับมีหย่อมความกดอากาศต่ำบริเวณภาคตะวันออกเฉียงเหนือ ลักษณะเช่นนี้ทำให้ประเทศไทยมีฝนเพิ่มขึ้นและมีฝนตกหนักบางแห่ง โดยมีฝนตกหนักมากบางพื้นที่ในภาคเหนือ ภาคตะวันออกเฉียงเหนือ ภาคตะวันออก และภาคใต้ฝั่งตะวันตก ขอให้ประชาชนในบริเวณดังกล่าวระวังอันตรายจากฝนตกหนักถึงหนักมากและฝนที่ตกสะสม ซึ่งอาจทำให้เกิดน้ำท่วมฉับพลัน และน้ำป่าไหลหลาก โดยเฉพาะพื้นที่ลาดเชิงเขาใกล้ทางน้ำไหลผ่านและพื้นที่ลุ่ม รวมทั้งเพิ่มความระมัดระวังในการสัญจรผ่านบริเวณที่มีฝนฟ้าคะนองไว้ด้วย

สำหรับคลื่นลมบริเวณทะเลอันดามันและอ่าวไทยเริ่มมีกำลังแรงขึ้น โดยทะเลอันดามันตอนบนมีคลื่นสูงประมาณ ๒ เมตร บริเวณที่มีฝนฟ้าคะนองคลื่นสูงมากกว่า ๒ เมตร ขอให้ชาวเรือบริเวณทะเลอันดามันและอ่าวไทยเพิ่มความระมัดระวังในการเดินเรือ และหลีกเลี่ยงการเดินเรือบริเวณที่มีฝนฟ้าคะนองไว้ด้วย

ในช่วงวันที่ ๒๒-๒๖ พ.ค. ๖๗ หย่อมความกดอากาศต่ำที่ปกคลุมบริเวณอ่าวเบงกอลตอนล่างจะทวีกำลังแรงขึ้น และมีแนวโน้มจะเคลื่อนเข้าสู่อ่าวเบงกอลตอนบน ทำให้มรสุมตะวันตกเฉียงใต้ที่พัดปกคลุมทะเลอันดามันและภาคใต้มีกำลังค่อนข้างแรง ลักษณะเช่นนี้จะทำให้ภาคใต้มีฝนเพิ่มมากขึ้น โดยมีฝนตกหนักถึงหนักมากบางแห่ง โดยทะเลอันดามันตอนบนมีคลื่นสูง ๒-๓ เมตร บริเวณที่มีฝนฟ้าคะนองคลื่นสูงมากกว่า ๓ เมตร ส่วนทะเลอันดามันตอนล่างมีคลื่นสูงประมาณ ๒ เมตร บริเวณที่มีฝนฟ้าคะนองคลื่นสูงมากกว่า ๒ เมตร สำหรับอ่าวไทยทะเลมีคลื่นสูงประมาณ ๑ เมตร ห่างฝั่งคลื่นสูง ๑-๒ เมตร บริเวณที่มีฝนฟ้าคะนองคลื่นสูงมากกว่า ๒ เมตร ขอให้ชาวเรือบริเวณทะเลอันดามันตอนล่างและอ่าวไทยควรเดินเรือด้วยความระมัดระวังและหลีกเลี่ยงการเดินเรือในบริเวณที่มีฝนฟ้าคะนอง สำหรับชาวเรือบริเวณทะเลอันดามันตอนบนควรงดการเดินเรือในระยะนี้ไว้ด้วย

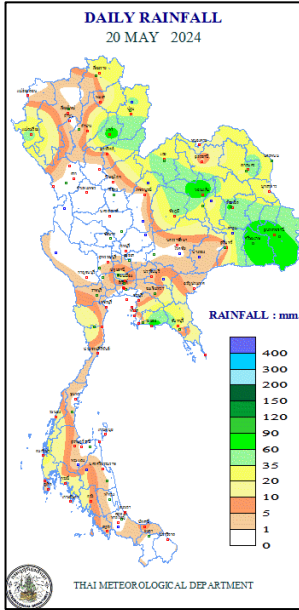


แผนที่อากาศ วันที่ ๒๑ พ.ค. ๒๕๖๗ เวลา ๐๑.๐๐ น.



ภาพถ่ายดาวเทียม วันที่ ๒๑ พ.ค. ๒๕๖๗ เวลา ๐๗.๐๐ น.

๒. ปริมาณฝนสะสม ณ เวลา ๐๗.๐๐ น.(เมื่อวาน) - ๐๗.๐๐ น.(วันนี้) (กรมอุตุนิยมวิทยา)



จุดตรวจวัด	ปริมาณฝน (มม.)
จ.ขอนแก่น	๑๐๙.๓
จ.ศรีสะเกษ	๙๑.๕
จ.ระยอง	๘๕.๓
จ.แพร่	๗๖.๑
จ.อุบลราชธานี (ศูนย์ฯ)	๗๙.๓
จ.ร้อยเอ็ด (สภข.)	๗๓.๕

๓. ปริมาณฝนสะสมของพื้นที่ลาดเชิงเขา ๑๒ ชม. ที่ผ่านมา (กรมทรัพยากรน้ำ)

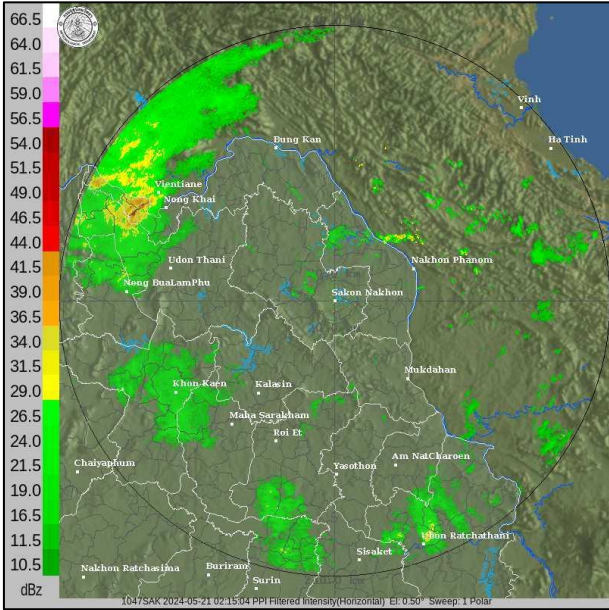
รหัสสถานี	จุดตรวจวัด	ปริมาณฝน (มม./๑๒ ชม.)
STN๑๒๗๐	บ้านห้วยเลา ต.เชียงของ อ.น่าน้อย จ.น่าน	๑๑๑.๕
STN๑๔๑๘	บ้านห้วยหินลับ ต.วังกวาง อ.น้ำหนาว จ.เพชรบูรณ์	๑๐๕.๐
STN๑๔๒๒	บ้านข่าม่วง ต.วังกวาง อ.น้ำหนาว จ.เพชรบูรณ์	๑๐๕.๐
STN๐๔๖๘	บ้านสะทอย ต.วังสรรพรส อ.ขลุง จ.จันทบุรี	๑๐๐.๕
STN๑๕๐๗	บ้านจำวาย ต.ไผ่โทน อ.ร้องกวาง จ.แพร่	๙๙.๐
STN๑๔๒๐	บ้านต๋าม ต.บ่อสวก อ.เมืองน่าน จ.น่าน	๙๘.๐
STN๐๔๖๙	บ้านก่งซีไร่ (หมู่ ๖) ต.ซึ้ง อ.ขลุง จ.จันทบุรี	๙๖.๕
STN๑๙๖๔	บ้านแก้งช้างเนียม ต.คำชะอี อ.คำชะอี จ.มุกดาหาร	๙๔.๕
STN๐๔๖๖	บ้านตาตรินทอง ต.ธาตุทอง อ.ภูเขียว จ.ชัยภูมิ	๙๐.๕
STN๐๙๕๘	บ้านยาง ต.ท่าลี่ อ.ท่าลี่ จ.เลย	๘๗.๐

๔. ค่าความชื้นในดิน (กรมทรัพยากรน้ำ/คณะกรรมการแม่น้ำโขง)

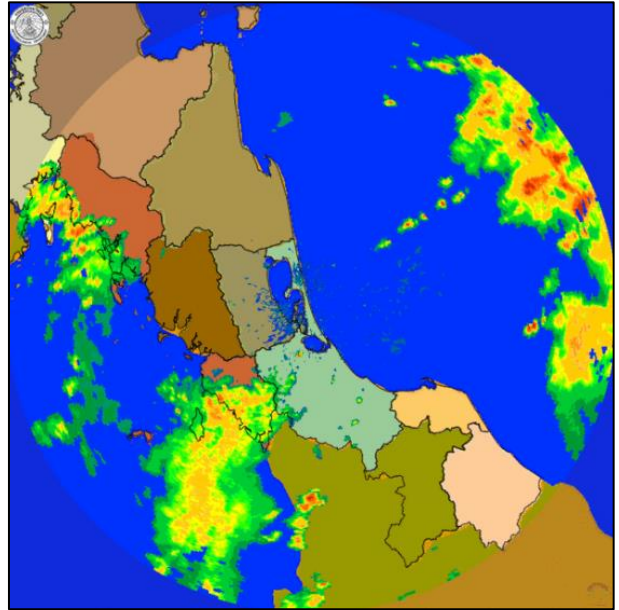
ภูมิภาค	ความชื้นในดิน [-] ๓ เม.ย. ๖๗	ความชื้นในดิน [-] ๓ พ.ค. ๖๗	แนวโน้ม
เหนือ	๐-๒๐	๐-๒๐	ลดลง
กลาง	๒๐-๔๐	๐-๒๐	ลดลง
ตะวันออกเฉียงเหนือ	๒๐-๔๐	๐-๒๐	ลดลง
ตะวันออก	๒๐-๔๐	๐-๒๐	ลดลง
ตะวันตก	๒๐-๔๐	๐-๒๐	ลดลง
ใต้	๒๐-๔๐	๐-๒๐	ลดลง

หมายเหตุ : ความชื้นในดิน ๐ หมายถึง ดินที่แห้งสนิท และ ๑๐๐ หมายถึง ดินที่อิ่มน้ำ

๕. เรดาร์ตรวจอากาศ ณ วันที่ ๒๑ พฤษภาคม ๒๕๖๗ (กรมอุตุนิยมวิทยา)



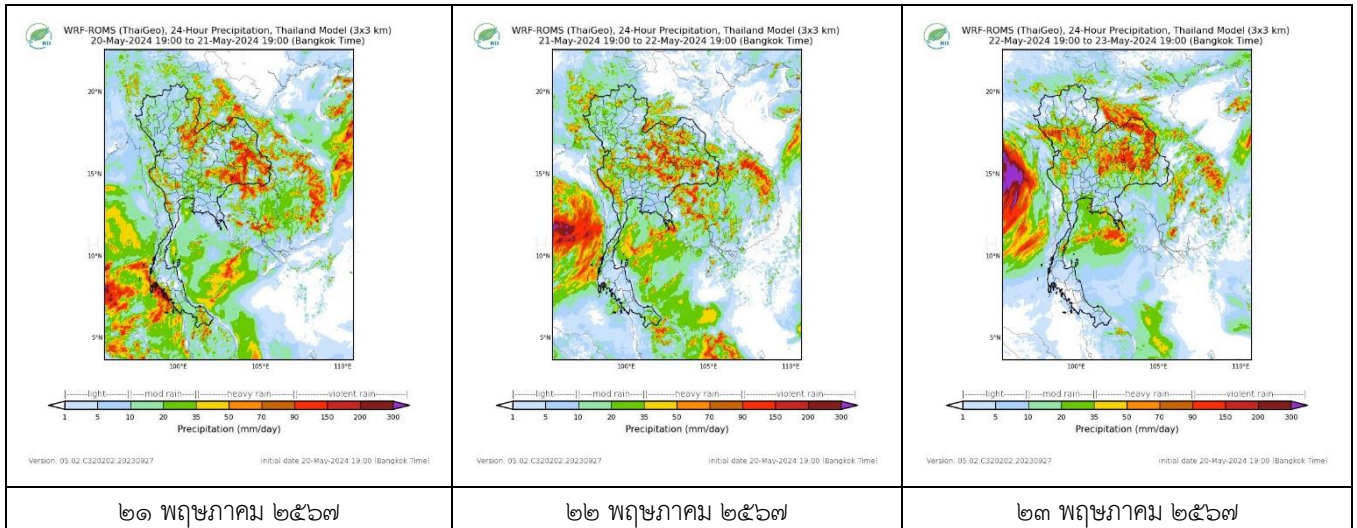
สถานีสกลนคร เวลา ๐๙.๑๕ น.



สถานีสทิงพระ จ.สงขลา เวลา ๐๙.๑๕ น.

จากเรดาร์ตรวจอากาศพบกลุ่มเมฆฝนบริเวณภาคตะวันออกเฉียงเหนือ ภาคตะวันออก และภาคใต้ของประเทศไทย

๖. แผนภาพคาดการณ์ฝนล่วงหน้า ๓ วัน (สถาบันสารสนเทศทรัพยากรน้ำ (องค์การมหาชน))



๗. สถานการณ์น้ำในแหล่งเก็บกักน้ำ ณ วันที่ ๒๐ พฤษภาคม ๒๕๖๗ (กรมชลประทาน กรมทรัพยากรน้ำ และสททช.)

๗.๑ ปริมาณน้ำในอ่างฯ ๓๗,๐๑๔ ล้าน ลบ.ม. คิดเป็นร้อยละ ๕๒ (ปริมาณน้ำใช้การได้ ๑๓,๔๗๖ ล้าน ลบ.ม. คิดเป็นร้อยละ ๒๘) ปริมาณน้ำในอ่างฯ เทียบกับปี ๒๕๖๖ (๓๙,๔๖๗ ล้าน ลบ.ม. คิดเป็นร้อยละ ๕๖) น้อยกว่าปี ๒๕๖๖ จำนวน ๒,๔๕๓ ล้าน ลบ.ม. ปริมาณน้ำไหลลงอ่างฯ จำนวน ๒๓.๘๑ ล้าน ลบ.ม. ปริมาณน้ำระบายจำนวน ๑๒๒.๐๓ ล้าน ลบ.ม. สามารถรับน้ำได้อีก ๓๓,๙๑๒ ล้าน ลบ.ม.

อ่างเก็บน้ำ	ความจุที่ รณก. (ล้าน ลบ.ม.)	ปริมาณ น้ำในอ่าง		ปริมาณ น้ำใช้การได้		ปริมาณ น้ำไหลลงอ่าง		ปริมาณ น้ำระบาย		ปริมาณน้ำ รับได้อีก (ล้าน ม. ^๓) (ความจุที่รณก- ปริมาณน้ำ ปัจจุบัน)
		ปริมาณ (ล้าน ม. ^๓)	% น้ำ เก็บ กัก	ปริมาณ (ล้าน ม. ^๓)	% น้ำใช้ การ	วันนี้ (ล้าน ม. ^๓)	เมื่อวาน (ล้าน ม. ^๓)	วันนี้ (ล้าน ม. ^๓)	เมื่อวาน (ล้าน ม. ^๓)	
๑.ภูมิพล	๑๓,๔๖๒	๖,๐๙๕	๔๕	๒,๒๙๕	๒๔	๐.๐๐	๐.๒๑	๓๐.๐๐	๓๐.๐๐	๗,๓๖๗
๒.สิริกิติ์	๙,๕๑๐	๓,๘๙๘	๔๑	๑,๐๔๘	๑๖	๔.๗๒	๔.๗๕	๑๔.๙๔	๑๕.๐๐	๕,๖๑๒
๓.จุฬารัตน์	๑๖๔	๕๔	๓๓	๑๖	๑๓	๐.๐๑	๐.๑๘	๐.๐๐	๐.๐๐	๑๑๐
๔.อุบลรัตน์	๒,๔๓๑	๘๔๙	๓๕	๒๖๗	๑๔	๐.๓๐	๐.๒๖	๙.๐๔	๙.๐๘	๑,๕๘๒

๕.ลำปาง	๑,๙๘๐	๖๙๔	๓๕	๕๙๔	๓๒	๐.๐๐	๐.๐๐	๒.๖๖	๒.๖๙	๑,๒๘๖
๖.สุรินทร์	๑,๙๖๖	๑,๐๐๘	๕๑	๑๗๗	๑๖	๐.๑๑	๐.๐๗	๕.๐๒	๕.๐๑	๙๕๘
๗.ป่าสักชลสิทธิ์	๙๖๐	๑๑๒	๑๒	๑๐๙	๑๑	๐.๐๐	๐.๒๓	๑.๓๐	๑.๗๓	๘๔๘
๘.ศรีนครินทร์	๑๗,๗๔๕	๑๒,๕๖๙	๗๑	๒,๓๐๔	๓๑	๓.๒๕	๖.๑๐	๑๘.๐๕	๑๗.๗๔	๕,๑๗๖
๙.วชิราลงกรณ	๘,๘๖๐	๔,๗๗๑	๕๔	๑,๗๕๙	๓๐	๐.๐๐	๐.๑๒	๑๗.๙๘	๑๘.๐๕	๔,๐๘๙
๑๐.ขุนด่านปราการชล	๒๒๔	๓๗	๑๗	๓๓	๑๕	๐.๐๑	๐.๐๑	๐.๔๗	๐.๔๙	๑๘๗
๑๑.รัชชประภา	๕,๖๓๙	๓,๖๔๒	๖๕	๒,๒๙๐	๕๓	๖.๐๒	๗.๑๔	๖.๙๘	๙.๔๙	๑,๙๙๗
๑๒.บางยาง	๑,๔๕๔	๙๘๒	๖๘	๗๐๖	๖๐	๒.๓๑	๒.๗๔	๗.๐๑	๗.๐๐	๔๗๒

๗.๒ อ่างเก็บน้ำขนาดกลาง ๔๓๕ แห่ง มีปริมาณน้ำ ๒,๓๘๗ ล้าน ลบ.ม. (๔๔%) ปริมาณน้ำใช้การ ๑,๙๘๖ ล้าน ลบ.ม. (๔๐%)

๗.๓ แหล่งน้ำในพื้นที่นอกเขตชลประทาน ๑๐๒,๐๙๙ แห่ง มีปริมาณน้ำรวม ๔,๐๐๙ ล้าน ลบ.ม. (๔๘%)

๗.๔ แหล่งน้ำขนาดเล็กนอกเขตชลประทาน ๑๘๔ แห่ง ตรวจวัดโดยกรมทรัพยากรน้ำ เริ่มต้นฤดูแล้ง มีปริมาณน้ำ ๓๔๙.๐ ล้าน ลบ.ม. (๙๒%) ปริมาณน้ำปัจจุบัน ๒๐๘.๐ ล้าน ลบ.ม. (๕๕%)

ภูมิภาค	จำนวน (แห่ง)	ปริมาณรวม (ล้าน ลบ.ม.)	ปริมาณน้ำ (ล้าน ลบ.ม.)							
			เดือน						ปัจจุบัน	
			พ.ย. ๒๕๖๖	ธ.ค. ๒๕๖๖	ม.ค. ๒๕๖๗	ก.พ. ๒๕๖๗	มี.ค. ๒๕๖๗	เม.ย. ๒๕๖๗	๗ พ.ค. ๖๗	ร้อยละ
เหนือ	๑๗,๒๔๙	๙๙๒	๙๒๗	๙๑๙	๘๗๖	๘๖๘	๘๕๑	๕๙๖	๕๘๒	๕๘
ตะวันออกเฉียงเหนือ	๕๔,๕๔๗	๔,๓๘๒	๔,๒๖๖	๔,๐๖๐	๓,๗๓๗	๓,๖๐๙	๓,๖๐๙	๒,๓๙๓	๒,๒๘๕	๕๒
กลาง	๑๖,๓๖๗	๑,๕๗๔	๑,๑๙๑	๑,๐๙๘	๙๙๑	๘๕๕	๗๘๘	๕๘๒	๕๔๔	๓๔
ตะวันออกเฉียงใต้	๗,๘๐๔	๙๙๒	๘๗๒	๘๖๓	๗๘๘	๘๙๐	๘๘๐	๔๕๖	๔๑๙	๔๒
ใต้	๓,๖๒๖	๓๓๘	๒๑๓	๒๙๐	๒๖๙	๒๘๕	๒๗๕	๒๐๓	๑๘๘	๕๕
รวม	๑๐๒,๐๙๙.๐๐	๘,๔๗๐	๗,๕๖๓	๗,๓๓๓	๖,๗๖๐	๖,๖๐๖	๖,๕๑๒	๔,๒๘๐	๔,๐๖๕	๔๘

๘. สถานการณ์น้ำในประเทศ ณ วันที่ ๑๘ - ๒๑ พฤษภาคม ๒๕๖๗ (กรมชลประทาน)

สถานี	แม่น้ำ	อำเภอ	จังหวัด	ระดับตลิ่ง (ม.รทก.)	ระดับน้ำ (ม.รทก.)				แนวโน้ม	เปรียบเทียบระดับตลิ่ง
					เสาร์	อาทิตย์	จันทร์	อังคาร		
					๑๘ พ.ค.	๑๙ พ.ค.	๒๐ พ.ค.	๒๑ พ.ค.		
P.๑	ปิง	เมือง	เชียงใหม่	๓.๗๐	๑.๓๒	๑.๓๐	๑.๕๒	๑.๔๓	ลดลง	- ๒.๒๗
W.๑C	วัง	เมือง	ลำปาง	๕.๒๐	-๐.๔๑	-๐.๒๙	-๐.๒๕	-๐.๒๕	ทรงตัว	- ๕.๔๕
Y.๑๖	ยม	บางระกำ	พิษณุโลก	๗.๓๐	๑.๒๓	๑.๒๓	๑.๒๒	๑.๑๘	ลดลง	- ๖.๑๒
N.๗A	น่าน	เมือง	พิจิตร	๙.๘๗	๑.๗๗	๑.๗๒	๑.๗๒	๑.๖๒	ลดลง	- ๘.๒๕
C.๒	เจ้าพระยา	เมือง	นครสวรรค์	๒๕.๗๐	๑๗.๖๔	๑๗.๖๔	๑๗.๖๕	๑๗.๖๘	เพิ่มขึ้น	- ๘.๐๒
C.๑๓	เจ้าพระยา	สรรพยา	ชัยนาท	๑๖.๓๔	๕.๘๑	๕.๘๑	๕.๘๑	๕.๔๑	ลดลง	- ๑๐.๙๓
M.๖A	มูล	สตึก	บุรีรัมย์	๗.๙๕	-๐.๒๑	-๐.๒๒	-๐.๒๓	-๐.๒๓	ทรงตัว	- ๘.๑๘
M.๑๙๑	ลำตะคอง	เมือง	นครราชสีมา	๓.๕๐	๑.๒๘	๑.๓๙	๑.๓๙	๑.๔๓	เพิ่มขึ้น	- ๒.๐๗
M.๗	มูล	เมือง	อุบลราชธานี	๗.๐๐	๒.๒๒	๒.๒๖	๒.๒๐	๒.๑๗	ลดลง	- ๔.๘๓
M.๖๙	ลำเซบก	โครงการพิเศษ	อุบลราชธานี	๙.๗๐	๔.๐๖	๔.๐๓	๓.๙๖	๔.๐๕	เพิ่มขึ้น	- ๕.๖๕
X.๖๔	คลองท่าแซะ	ท่าแซะ	ชุมพร	๑๗.๑๓	๗.๗๙	๗.๗๘	๗.๗๘	๗.๗๘	ทรงตัว	- ๙.๓๕
X.๑๔๙	คลองกลาย	นบพิตำ	นครศรีธรรมราช	๓๓.๙๖	๒๗.๑๙	๒๗.๑๘	๒๗.๑๗	๒๗.๓๕	เพิ่มขึ้น	- ๖.๖๑
X.๒๗๔	แม่น้ำโก-ลก	แว้ง	นราธิวาส	๒๓.๕๐	๑๘.๓๓	๑๘.๑๘	๑๙.๔๓	๑๙.๓๓	ลดลง	- ๔.๑๗
X.๓๗A	แม่น้ำตาปี	พระแสง	สุราษฎร์ธานี	๑๑.๗๐	๔.๖๘	๔.๖๕	๔.๖๖	๔.๔๙	เพิ่มขึ้น	- ๗.๒๑

*** ยังไม่ได้รับรายงาน

๙. สถานการณ์น้ำในพื้นที่ลุ่มน้ำโขง ณ วันที่ ๒๑ พฤษภาคม ๒๕๖๗ (คณะกรรมการแม่โขง)

สถานี	ระดับ อ้างอิง (ม.รทก.)	ระดับ ตลิ่ง (ม.)	ระดับน้ำ (ม.)					เปรียบเทียบ ระดับ ตลิ่ง (ม.)	ผลต่างของระดับน้ำ (ม.)		แนวโน้ม
			๑๗ พ.ค.	๑๘ พ.ค.	๑๙ พ.ค.	๒๐ พ.ค.	๒๑ พ.ค.		๓ วัน ย้อนหลัง	๕ วัน ย้อนหลัง	
อ.เชียงแสน จ.เชียงราย	๓๕๗.๑๑๐	๑๒.๘๐	๑.๔๘	๑.๔๕	๑.๔๘	๑.๔๖	๑.๔๘	-๑๑.๓๒	๐.๐๐	๐.๐๐	เพิ่มขึ้น
อ.เชียงคาน จ.เลย	๑๙๔.๑๑๘	๑๖.๐๐	๓.๒๖	๓.๓๗	๓.๗๓	๔.๐๑	๓.๘๕	-๑๒.๑๕	๐.๑๒	๐.๕๙	ลดลง
อ.เมือง จ.หนองคาย	๑๕๓.๖๔๘	๑๒.๒๐	๐.๘๕	๐.๘๘	๐.๘๗	๑.๐๐	๑.๑๘	-๑๑.๐๒	๐.๓๑	๐.๓๓	เพิ่มขึ้น
อ.เมือง จ.นครพนม	๑๓๒.๖๘๐	๑๒.๐๐	๑.๔๓	๑.๔๒	๑.๓๑	๑.๒๙	๑.๒๗	-๑๐.๗๓	-๐.๐๔	-๐.๑๖	ลดลง
อ.เมือง จ.มุกดาหาร	๑๒๔.๒๑๙	๑๒.๕๐	๑.๘๐	๑.๙๒	๑.๘๙	๑.๘๒	๑.๗๘	-๑๐.๗๒	-๐.๑๑	-๐.๐๒	ลดลง
อ.โขงเจียม จ.อุบลราชธานี	๘๙.๐๓๐	๑๔.๕๐	๒.๑๖	๒.๒๙	๒.๓๘	๒.๔๓	๒.๔๗	-๑๒.๐๓	๐.๐๙	๐.๓๑	เพิ่มขึ้น

***ไม่มีสถานการณ์

๑๐. สถานการณ์เตือนภัย Early Warning ณ วันที่ ๒๑ พฤษภาคม ๒๕๖๗ (กรมทรัพยากรน้ำ)

การแจ้งเตือน	สถานี	การแจ้งเตือน	ช่วงเวลา
เตือนสีแดง (อพยพ)	บ้านห้วยลาด ตำบลอิปุม อำเภอด่านซ้าย จังหวัดเลย	ปริมาณฝนสะสม ๑๒ ชั่วโมง ๑๒๒.๕ มิลลิเมตร	๒๑ พ.ค. ๖๗/๐๘.๑๕ น.
	บ้านห้วยทอง ตำบลโพนสูง อำเภอด่านซ้าย จังหวัดเลย	ปริมาณฝนสะสม ๑๒ ชั่วโมง ๑๒๔.๕ มิลลิเมตร	๒๑ พ.ค. ๖๗/๐๘.๒๒ น.
	บ้านยาง ตำบลท่าลี่ อำเภอท่าลี่ จังหวัดเลย	ปริมาณฝนสะสม ๑๒ ชั่วโมง ๑๒๒.๕ มิลลิเมตร	๒๑ พ.ค. ๖๗/๐๘.๓๒ น.
	บ้านกลาง ตำบลปลาบ่า อำเภอภูเรือ จังหวัดเลย	ปริมาณฝนสะสม ๑๒ ชั่วโมง ๑๒๐.๐ มิลลิเมตร	๒๑ พ.ค. ๖๗/๐๘.๓๒ น.
	บ้านปลาบ่า ตำบลปลาบ่า อำเภอภูเรือ จังหวัดเลย	ปริมาณฝนสะสม ๑๒ ชั่วโมง ๑๒๕.๐ มิลลิเมตร	๒๑ พ.ค. ๖๗/๐๘.๒๖ น.
เตือนสีเหลือง (เตือนภัย)	บ้านสันนาเคียน ตำบลสันนาหนองใหม่ อำเภอเวียงสา จ.น่าน	ปริมาณฝนสะสม ๑๒ ชั่วโมง ๙๙.๕ มิลลิเมตร	๒๑ พ.ค. ๖๗/๐๘.๐๐ น.
	บ้านด้าม ตำบลบ่อสวก อำเภอเมืองน่าน จังหวัดน่าน	ปริมาณฝนสะสม ๑๒ ชั่วโมง ๑๐๓.๕ มิลลิเมตร	๒๑ พ.ค. ๖๗/๐๘.๓๐ น.
	บ้านจำวาย ตำบลไผ่โทน อำเภอร่องขวาง จังหวัดแพร่	ปริมาณฝนสะสม ๑๒ ชั่วโมง ๑๐๒.๐ มิลลิเมตร	๒๑ พ.ค. ๖๗/๐๘.๒๖ น.
	บ้านปลาบ่า ตำบลปลาบ่า อำเภอภูเรือ จังหวัดเลย	ปริมาณฝนสะสม ๑๒ ชั่วโมง ๙๗.๕ มิลลิเมตร	๒๑ พ.ค. ๖๗/๐๘.๕๐ น.
	บ้านท่าฉาง* ตำบลยางหวาย อำเภอคอนสวรรค์ จังหวัดชัยภูมิ	ปริมาณฝนสะสม ๑๒ ชั่วโมง ๑๐๒.๐ มิลลิเมตร	๒๑ พ.ค. ๖๗/๐๗.๐๘ น.
	บ้านน้ำพอง* ตำบลศรีฐาน อำเภอภูกระดึง จังหวัดเลย	ปริมาณฝนสะสม ๑๒ ชั่วโมง ๑๒๓.๐ มิลลิเมตร	๒๑ พ.ค. ๖๗/๐๗.๐๘ น.
	บ้านห้วยทอง ตำบลโพนสูง อำเภอด่านซ้าย จังหวัดเลย	ปริมาณฝนสะสม ๑๒ ชั่วโมง ๑๐๒.๐ มิลลิเมตร	๒๑ พ.ค. ๖๗/๐๗.๔๒ น.
	บ้านตาตรินทอง ตำบลธาตุทอง อำเภอภูเขียว จังหวัดชัยภูมิ	ปริมาณฝนสะสม ๑๒ ชั่วโมง ๙๘.๐ มิลลิเมตร	๒๑ พ.ค. ๖๗/๐๗.๓๓ น.
	บ้านชำม่วง ตำบลวังขาว อำเภอน้ำหนาว จังหวัดเพชรบูรณ์	ปริมาณฝนสะสม ๑๒ ชั่วโมง ๑๐๓.๕ มิลลิเมตร	๒๑ พ.ค. ๖๗/๐๗.๔๐ น.
	บ้านห้วยเลา ตำบลเชียงของ อำเภอนาน้อย จังหวัดน่าน	ปริมาณฝนสะสม ๑๒ ชั่วโมง ๑๐๒.๕ มิลลิเมตร	๒๑ พ.ค. ๖๗/๐๗.๔๐ น.
	บ้านเขาวง* ตำบลวังสวาบ อำเภอภูผาม่าน จังหวัดขอนแก่น	ปริมาณฝนสะสม ๑๒ ชั่วโมง ๑๑๕.๐ มิลลิเมตร	๒๑ พ.ค. ๖๗/๐๘.๔๕ น.
	บ้านห้วยซ้อ ตำบลห้วยม่วง อำเภอภูผาม่าน จังหวัดขอนแก่น	ปริมาณฝนสะสม ๑๒ ชั่วโมง ๙๗.๐ มิลลิเมตร	๒๑ พ.ค. ๖๗/๐๘.๐๐ น.
เตือนสีเขียว (เฝ้าระวัง)	บ้านม่วงเจริญราษฎร์ ตำบลบ่อสวก อำเภอเมืองน่าน จังหวัดน่าน	ปริมาณฝนสะสม ๑๒ ชั่วโมง ๘๔.๐ มิลลิเมตร	๒๑ พ.ค. ๖๗/๐๘.๒๑ น.
	บ้านสวนป่า ตำบลห้วยโรง อำเภอร่องขวาง จังหวัดแพร่	ปริมาณฝนสะสม ๑๒ ชั่วโมง ๘๒.๕ มิลลิเมตร	๒๑ พ.ค. ๖๗/๐๘.๔๙ น.
	บ้านทุ่งผิง ตำบลทุ่งศรีทอง อำเภอเวียงสา จังหวัดน่าน	ปริมาณฝนสะสม ๑๒ ชั่วโมง ๘๓.๐ มิลลิเมตร	๒๑ พ.ค. ๖๗/๐๖.๐๓ น.
	บ้านห้วยหินลับ ตำบลวังขาว อำเภอน้ำหนาว จังหวัดเพชรบูรณ์	ปริมาณฝนสะสม ๑๒ ชั่วโมง ๙๔.๐ มิลลิเมตร	๒๑ พ.ค. ๖๗/๐๘.๔๕ น.
	บ้านชมภู ตำบลอ่าวนาโหล อำเภอเวียงสา จังหวัดน่าน	ปริมาณฝนสะสม ๑๒ ชั่วโมง ๘๔.๐ มิลลิเมตร	๒๑ พ.ค. ๖๗/๐๖.๓๐ น.
	บ้านห้วยลาด ตำบลसानตม อำเภอภูเรือ จังหวัดเลย	ปริมาณฝนสะสม ๑๒ ชั่วโมง ๘๔.๐ มิลลิเมตร	๒๑ พ.ค. ๖๗/๐๘.๕๐ น.

***ไม่มีสถานการณ์

๑๑. พื้นที่ติดตามและเฝ้าระวังสถานการณ์ธรณีพิบัติภัย ณ วันที่ ๒๑ พฤษภาคม ๒๕๖๗ (กรมทรัพยากรธรณี)

เนื่องจากในพื้นที่เสี่ยงภัยแผ่นดินถล่มมีปริมาณน้ำฝนไม่ถึงเกณฑ์การเฝ้าระวัง ประกอบกับไม่มีพื้นที่คาดการณ์ปริมาณน้ำฝน ที่อาจก่อให้เกิดแผ่นดินถล่มล่วงหน้า จึงไม่มีพื้นที่ติดตามสถานการณ์ธรณีพิบัติภัยแผ่นดินถล่มและน้ำป่าไหลหลาก

๑๒. เหตุการณ์วิกฤตน้ำปัจจุบัน ณ วันที่ ๒๑ พฤษภาคม ๒๕๖๗ [เวลา ๐๘.๐๐ น. - ๑๕.๐๐ น. (วันนี้)]

ไม่มีสถานการณ์

๑๓. สถานการณ์ภาวะน้ำท่วม และสถานการณ์ฝนแล้ง/ฝนทิ้งช่วง ณ วันที่ ๒๑ พฤษภาคม ๒๕๖๗ (ปก.)

ไม่มีสถานการณ์

๑๔. ลักษณะอากาศ ๗ วันข้างหน้า (ระหว่างวันที่ ๑๙ - ๒๕ พฤษภาคม ๒๕๖๓)

ในช่วงวันที่ ๒๐ - ๒๒ พ.ค. ๖๓ ลมตะวันตกเฉียงใต้ที่พัดปกคลุมทะเลอันดามัน ประเทศไทย และอ่าวไทยมีกำลังแรงขึ้น โดยมีแนวพัดสอบของลมตะวันตกเฉียงใต้และลมตะวันออกเฉียงใต้บริเวณภาคเหนือและภาคตะวันออกเฉียงเหนือ ประกอบกับมีหย่อมความกดอากาศต่ำปกคลุมบริเวณชายฝั่งประเทศจีนตอนใต้และอ่าวตังเกี๋ย ลักษณะเช่นนี้ทำให้ประเทศไทยมีฝนเพิ่มขึ้นและมีฝนตกหนักบางแห่ง โดยมีฝนตกหนักมากบางพื้นที่บริเวณภาคเหนือ ภาคตะวันออกเฉียงเหนือ ภาคกลาง และภาคใต้ฝั่งตะวันตก สำหรับคลื่นลมบริเวณทะเลอันดามันและอ่าวไทยมีกำลังแรงขึ้น โดยบริเวณทะเลอันดามันตอนบนมีคลื่นสูงประมาณ ๒ เมตร ทะเลอันดามันตอนล่างมีคลื่นสูง ๑ - ๒ เมตร บริเวณที่มีฝนฟ้าคะนองคลื่นสูงมากกว่า ๒ เมตร ส่วนอ่าวไทยทะเลมีคลื่นสูงประมาณ ๑ เมตร ห่างฝั่งคลื่นสูง ๑ - ๒ เมตร บริเวณที่มีฝนฟ้าคะนองคลื่นสูงมากกว่า ๒ เมตร ส่วนในช่วงวันที่ ๒๓ - ๒๖ พ.ค. ๖๓ ลมตะวันตกเฉียงใต้ที่พัดปกคลุมทะเลอันดามันตอนบน และด้านตะวันตกของประเทศไทยมีกำลังค่อนข้างแรง ลักษณะเช่นนี้ทำให้บริเวณดังกล่าวยังคงมีฝนตกหนักถึงหนักมากบางแห่ง ส่วนคลื่นลมบริเวณทะเลอันดามันตอนบนมีกำลังค่อนข้างแรง โดยมีคลื่นสูง ๒ - ๓ เมตร บริเวณที่มีฝนฟ้าคะนองคลื่นสูงมากกว่า ๓ เมตร ทะเลอันดามันตอนล่างมีคลื่นสูงประมาณ ๒ เมตร บริเวณที่มีฝนฟ้าคะนองคลื่นสูงมากกว่า ๒ เมตร ส่วนอ่าวไทย ทะเลมีคลื่นสูงประมาณ ๑ เมตร ห่างฝั่งคลื่นสูง ๑ - ๒ เมตร บริเวณที่มีฝนฟ้าคะนองคลื่นสูงมากกว่า ๒ เมตร

อนึ่ง หย่อมความกดอากาศต่ำที่ปกคลุมบริเวณอ่าวเบงกอลตอนล่างมีแนวโน้มจะมีกำลังแรงขึ้นเป็นหย่อมความกดอากาศต่ำกำลังแรง และพายุดีเปรสชันในช่วงวันที่ ๒๒ - ๒๔ พ.ค. ๖๓ และคาดว่าจะเคลื่อนขึ้นฝั่งบริเวณด้านตะวันออกเฉียงเหนือของประเทศอินเดียในช่วงวันที่ ๒๕ - ๒๖ พ.ค. ๖๓ โดยพายุนี้ไม่มีผลกระทบต่อลักษณะอากาศของประเทศไทย

๑๕. ความช่วยเหลือภัยแล้งสะสมของกรมทรัพยากรน้ำ

ความช่วยเหลือในพื้นที่ประสบปัญหาภัยแล้ง ตั้งแต่วันที่ ๑ ตุลาคม ๒๕๖๖ - ๒๐ พฤษภาคม ๒๕๖๗

หน่วยงาน	จังหวัด	ปริมาณการ สูบน้ำ (ลบ.ม.)	ปริมาณการ แจกจ่ายน้ำ สะอาด (ลิตร)	ประโยชน์ที่ได้รับ			
				อุปโภค-บริโภค		พื้นที่เกษตร (ไร่)	
				ครัวเรือน	ประชากร	ไร่	ชนิดพืช
สทน.๑	ลำปาง	-	๖๒๒,๗๐๐	๒๙,๐๕๐	๑๑๕,๑๙๐	-	-
	เชียงใหม่	-	๔๑,๗๒๓	๒,๐๘๖	๘,๓๔๕	-	-
	แม่ฮ่องสอน	-	๓๘,๐๐๙	๑,๙๐๐	๗,๖๐๒	-	-
	เชียงราย	๘๘๙,๐๐๐	๑๑๕,๔๖๓	๗,๑๒๘	๒๘,๐๙๓	-	-
	กำแพงเพชร	-	๖๗,๖๙๘	๓,๓๘๕	๑๓,๕๔๐	-	-
	ตาก	๑,๑๘๕,๐๐๐	-	-	-	๒,๐๐๐	นาข้าว
	ลำพูน	๘๕๒,๐๐๐	-	-	-	๒,๒๐๐	นาข้าว
สทน.๒	นครสวรรค์ (บึงฯ)	๑๔,๔๙๙,๐๐๐	-	๘๓๘	-	๘๑,๑๑๘	รักษาระบบนิเวศน์
	นครสวรรค์	๑๐,๑๙๑,๔๒๐	๗๘,๐๐๐	๙,๘๖๕	๒๒,๗๕๐	๗,๖๙๕	นาข้าว,อ้อย,ข้าวโพด,มะม่วง,กล้วย,ผักสวนครัว
	พทุมธานี	๒,๓๕๔,๔๐๐	-	๖,๒๔๔	๑๖,๒๖๓	๑๓,๕๐๐	ข้าวฝรั่ง,ทุเรียนมังคุด,กล้วย,ปาล์ม,ข้าวโพด
สทน.๓	อุดรธานี	๒,๕๖๑,๙๗๖	๒๘๒,๐๐๐	๖,๘๗๑	๒๓,๗๑๔	๑,๙๙๐	นาข้าว
	บึงกาฬ	๕๐๒,๒๐๐	-	๓๐	๑๕๐	๒๕๐	นาข้าว
	หนองคาย	-	๑๐๒,๐๐๐	๔๕๐	๑,๘๐๐	-	-
สทน.๔	ขอนแก่น	๑,๓๑๒,๔๐๐	๑๘,๐๐๐	๑,๓๓๑	๔,๙๔๔	-	-
	กาฬสินธุ์	๙๓,๐๐๐	๙๖,๐๐๐	๙๙๙	๓,๒๓๑	-	-
	มหาสารคาม	๗๕๖,๕๐๐	-	๒,๙๕๗	๑๐,๐๐๕	-	-
สทน.๕	นครราชสีมา	๑,๒๒๔,๖๐๐	๕๑๑,๐๐๐	๖,๘๑๒	๒๑,๙๙๐	-	-
	บุรีรัมย์	๙๔,๐๐๐	๕๔๐,๐๐๐	๒,๑๔๗	๙,๑๕๘	-	-
	สุรินทร์	๖,๔๐๐	-	๑๓๐	๕๖๗	-	-

สท.๖	จันทบุรี	๙,๔๒๘,๓๐๐	๗๐๒,๐๐๐	๑,๓๒๕	๗,๘๖๓	๙,๕๐๐	ทุเรียน,เงาะ,มังคุด,ลองกอง, ยางพารา
	ระยอง	๖๗๒,๖๐๐	๑,๐๕๐,๐๐๐	๑,๑๑๘	๒,๔๖๖	๒,๒๐๐	ทุเรียน,เงาะ,มังคุด
	ตราด	๑๐,๓๖๒,๕๐๐	-	๑,๔๑๕	๔,๔๘๑	๑๕,๔๒๗	ทุเรียน,เงาะ
สท.๗	ราชบุรี	๔๑๕,๕๓๐	๑๓๒,๐๐๐	๑,๙๘๕	๕,๙๐๔	๒,๕๕๐	นาข้าว,กวาดตุง,คะน้า,ข้าวโพด, ฝรั่ง,ชมพู,มะพร้าว
	กาญจนบุรี	๑๐๐,๘๐๐	-	๒๕๘	๑,๕๐๐	-	
สท.๘	นครศรีธรรมราช	๔,๕๔๑,๘๓๒	-	๕,๓๕๐	๒๓,๓๘๓	๑๖๐,๒๕๐	ป่าเสม็ด,ป่ากระจุตหนู,ทุ่งหญ้า
	ยะลา	๖๒๒,๐๘๐	-	๖๕๐	๒,๕๐๐	๑,๕๐๐	นาข้าว
สท.๙	อุตรดิตถ์	-	๖๗๒,๐๔๐	๑,๙๑๑	๕,๕๕๗	-	-
	น่าน	-	๓๑,๐๙๐	-	๖๐	-	-
	พิษณุโลก	๔๓๘,๒๔๐	-	๑๑๕	๔๒๒	๒๐๑	คะน้า,ถั่ว,มะเขือเปาะ,พริก,กระเจี๊ยบ บวบ,น้ำเต้า,กล้วย, มะม่วงโหระพา, ผักชีลาว,ผักเชียงดา
	สุโขทัย	๑,๒๑๐,๕๐๐	-	๑,๕๗๐	๔,๖๔๐	๑๒,๒๘๐	นาข้าว,ข้าวโพด,ยาสูบ,ถั่วเหลือง
	แพร่	๑,๖๓๗,๑๖๐	-	๑,๒๒๓	๓,๗๗๕	๔,๐๙๖	ข้าวโพด,ยาสูบ,พริกขอส,แตงกวา, นาข้าว
สท.๑๐	สุราษฎร์ธานี	๓,๖๗๕,๒๐๐	๗๑๔,๐๐๐	๖,๔๐๒	๑๖,๔๗๖	๖๕,๔๐๐	ปาล์มน้ำมัน
	ชุมพร	๗๒๓,๒๐๐	-	๙,๒๑๑	๑๗,๓๗๐	๗๗,๕๐๐	ทุเรียน/กาแฟ/ยางพารา/ปาล์มน้ำมัน
	กระบี่	๖๔๑,๖๐๐	๑,๕๔๐	๑,๗๒๒	๔,๑๐๐	๘๐๐	ปาล์มน้ำมัน
สท.๑๑	อำนาจเจริญ	๑๓๙,๕๐๐	-	๑,๘๘๐	๖,๐๓๙	-	-
	อุบลราชธานี	๗๗,๖๖๐	-	๔๓๔	๑,๘๖๑	-	-
	๓๕ จังหวัด	๗๑,๒๐๘,๕๙๘	๕,๘๑๕,๒๖๓	๑๑๘,๗๙๓	๓๙๕,๗๓๘	๔๖๐,๔๕๗	-

จึงเรียนมาเพื่อโปรดทราบ

นายภาตล ถาวรภุชรัตน์
อธิบดีกรมทรัพยากรน้ำ
 ประธานคณะกรรมการศูนย์ปฏิบัติการ
 ทรัพยากรธรรมชาติและสิ่งแวดล้อม (ด้านทรัพยากรน้ำ)