



# รายงานการเฝ้าระวังติดตามสถานการณ์น้ำและความช่วยเหลือ ศูนย์ปฏิบัติการทรัพยากรธรรมชาติและสิ่งแวดล้อม (ด้านทรัพยากรน้ำ) กระทรวงทรัพยากรธรรมชาติและสิ่งแวดล้อม



กองวิเคราะห์และประเมินสถานการณ์น้ำ กรมทรัพยากรน้ำ

โทรศัพท์ ๐ ๒๒๓๑ ๖๐๐๐ ต่อ ๖๔๔๕ โทรสาร ๐ ๒๒๓๘ ๖๖๒๙ www.dwr.go.th IDLine: mekhalawoc Email: mekhala@dwr.mail.go.th

รายงานฉบับที่ ๒๗๑/๒๕๖๗

เวลา ๐๘.๐๐ น.

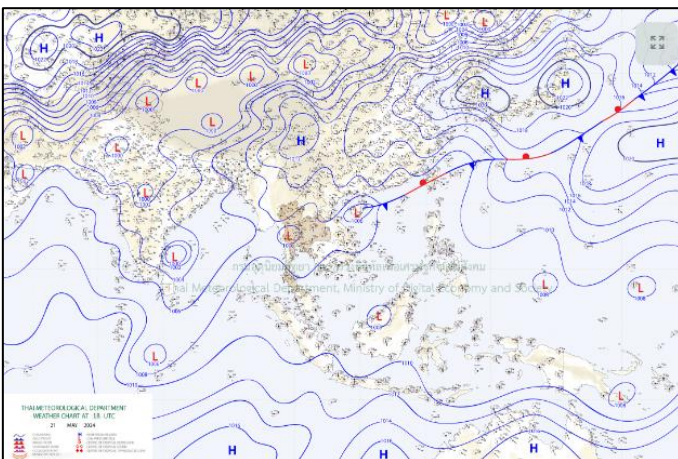
วันที่ ๒๒ พฤษภาคม ๒๕๖๗

เรียน รว.ทส. เลขาธิการ รว.ทส. ที่ปรึกษา รว.ทส. ปกท.ทส. รอง ปกท.ทส. อทน. อทบ. และหน่วยงานที่เกี่ยวข้อง

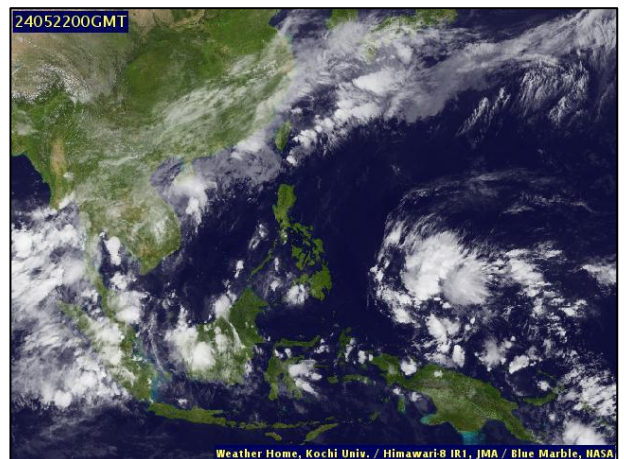
## ๑. สภาวะอากาศ เวลา ๐๕.๐๐ น. (กรมอุตุนิยมวิทยา)

พยากรณ์อากาศ ๒๔ ชั่วโมงข้างหน้า มรสุมตะวันตกเฉียงใต้กำลังปานกลางพัดปกคลุมทะเลอันดามัน ด้านตะวันตกของประเทศไทย และอ่าวไทย ประกอบกับมีหย่อมความกดอากาศต่ำปกคลุมบริเวณภาคเหนือตอนล่าง และภาคกลางตอนบน ลักษณะเช่นนี้ทำให้ประเทศไทยมีฝนตกหนักหลายพื้นที่ และมีฝนตกหนักมากบางแห่งในภาคเหนือ ภาคตะวันออกเฉียงเหนือ ภาคกลาง ภาคตะวันออก และภาคใต้ฝั่งตะวันตก ขอให้ประชาชนในบริเวณดังกล่าวระวังอันตรายจากฝนตกหนักถึงหนักมาก และฝนที่ตกสะสม ซึ่งอาจทำให้เกิดน้ำท่วมฉับพลันและน้ำป่าไหลหลาก โดยเฉพาะพื้นที่ลาดเชิงเขาใกล้ทางน้ำไหลผ่านและพื้นที่ลุ่ม รวมทั้งเพิ่มความระมัดระวังในการสัญจรผ่านบริเวณที่มีฝนฟ้าคะนองไว้ด้วย สำหรับคลื่นลมบริเวณทะเลอันดามัน และอ่าวไทยมีกำลังปานกลาง โดยทะเลอันดามันตอนบนมีคลื่นสูงประมาณ ๒ เมตร ทะเลอันดามันตอนล่างมีคลื่นสูง ๑-๒ เมตร บริเวณที่มีฝนฟ้าคะนองคลื่นสูงมากกว่า ๒ เมตร ส่วนอ่าวไทยมีคลื่นสูงประมาณ ๑ เมตร ห่างฝั่งคลื่นสูง ๑-๒ เมตร บริเวณที่มีฝนฟ้าคะนองคลื่นสูงมากกว่า ๒ เมตร ขอให้ชาวเรือบริเวณทะเลอันดามันและอ่าวไทยเดินเรือด้วยความระมัดระวัง และหลีกเลี่ยงการเดินเรือในบริเวณที่มีฝนฟ้าคะนองไว้ด้วย

หย่อมความกดอากาศต่ำกำลังแรงบริเวณอ่าวเบงกอลตอนล่างมีแนวโน้มจะมีกำลังแรงขึ้นเป็นพายุดีเปรสชันในช่วงวันที่ ๒๓ - ๒๔ พ.ค. ๖๗ และคาดว่าจะเคลื่อนขึ้นฝั่งบริเวณด้านตะวันออกเฉียงเหนือของประเทศอินเดียและประเทศบังคลาเทศ ในช่วงวันที่ ๒๕ - ๒๖ พ.ค. ๖๗ โดยพายุนี้ไม่มีผลกระทบต่อลักษณะอากาศของประเทศไทย แต่จะส่งผลให้มรสุมตะวันตกเฉียงใต้ที่พัดปกคลุมทะเลอันดามัน ด้านตะวันตกของประเทศไทย และอ่าวไทยมีกำลังแรงขึ้น ลักษณะเช่นนี้ทำให้ในช่วงวันที่ ๒๒ - ๒๔ พ.ค. ๖๗ ประเทศไทยมีฝนเพิ่มขึ้น และมีฝนตกหนักหลายพื้นที่ โดยมีฝนตกหนักมากบางแห่ง ส่วนในช่วงวันที่ ๒๓ - ๒๖ พ.ค. ๖๗ คลื่นลมบริเวณทะเลอันดามันตอนบนมีกำลังค่อนข้างแรง โดยมีคลื่นสูง ๒-๓ เมตร บริเวณที่มีฝนฟ้าคะนองคลื่นสูงมากกว่า ๓ เมตร ทะเลอันดามันตอนล่างมีคลื่นสูงประมาณ ๒ เมตร บริเวณที่มีฝนฟ้าคะนองคลื่นสูงมากกว่า ๒ เมตร สำหรับอ่าวไทยทะเลมีคลื่นสูงประมาณ ๑ เมตร ห่างฝั่งคลื่นสูง ๑-๒ เมตร บริเวณที่มีฝนฟ้าคะนองคลื่นสูงมากกว่า ๒ เมตร ขอให้ชาวเรือบริเวณทะเลอันดามันและอ่าวไทยเดินเรือด้วยความระมัดระวังและหลีกเลี่ยงการเดินเรือในบริเวณที่มีฝนฟ้าคะนอง สำหรับชาวเรือบริเวณทะเลอันดามันตอนบนควรงดออกจากฝั่งในช่วงวันที่ ๒๓ - ๒๖ พ.ค. ๖๗ นี้ไว้ด้วย

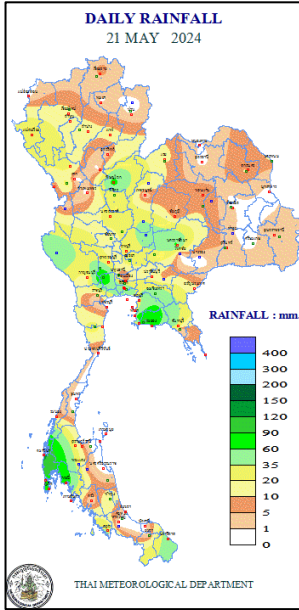


แผนที่อากาศ วันที่ ๒๒ พ.ค. ๒๕๖๗ เวลา ๐๑.๐๐ น.



ภาพถ่ายดาวเทียม วันที่ ๒๒ พ.ค. ๒๕๖๗ เวลา ๐๗.๐๐ น.

๒. ปริมาณฝนสะสม ณ เวลา ๐๗.๐๐ น.(เมื่อวาน) - ๐๗.๐๐ น.(วันนี้) (กรมอุตุนิยมวิทยา)



| จุดตรวจวัด              | ปริมาณฝน (มม.) |
|-------------------------|----------------|
| จ.พังงา (ตะกั่วป่า)     | ๑๓๐.๒          |
| จ.ระยอง (ห้วยโป่ง สกษ.) | ๑๐๔.๖          |
| จ.นครปฐม                | ๑๐๒.๔          |
| จ.ภูเก็ต (ศูนย์ฯ)       | ๘๑.๔           |
| จ.กระบี่                | ๗๘.๒           |
| จ.พิษณุโลก              | ๗๒.๐           |

๓. ปริมาณฝนสะสมของพื้นที่ลาดเชิงเขา ๑๒ ชม. ที่ผ่านมา (กรมทรัพยากรน้ำ)

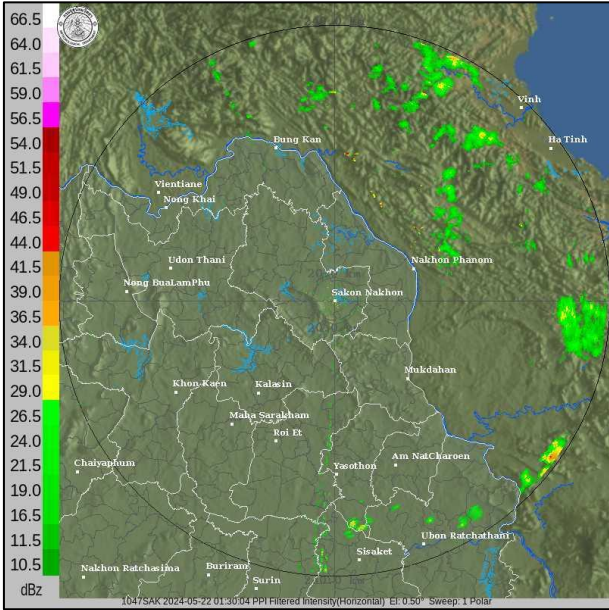
| รหัสสถานี | จุดตรวจวัด                                       | ปริมาณฝน (มม./๑๒ ชม.) |
|-----------|--|-----------------------|
| STN๑๗๗๗   | บ้านบางเตยกลาง ต.บางเตย อ.เมืองพังงา จ.พังงา     | ๑๐๘.๐                 |
| STN๐๙๘๖   | บ้านคลองดินดำ ต.หมูสี อ.ปากช่อง จ.นครราชสีมา     | ๙๘.๕                  |
| STN๑๔๘๐   | บ้านไทรงาม ต.หนองสาหร่าย อ.ปากช่อง จ.นครราชสีมา  | ๘๕.๕                  |
| STN๑๘๗๖   | บ้านห้วยลาด ต.อิปุม อ.ด่านซ้าย จ.เลย             | ๑๒๙.๐                 |
| STN๐๙๔๗   | บ้านหนองเอียวใน ต.ลำพญากลาง อ.มวกเหล็ก จ.สระบุรี | ๘๒.๕                  |
| STN๑๗๒๒   | บ้านหนองจิก ต.เขาคราม อ.เมืองกระบี่ จ.กระบี่     | ๗๗.๐                  |
| STN๐๕๕๔   | บ้านทับเบิก ต.วังบาล อ.หล่มเก่า จ.เพชรบูรณ์      | ๖๙.๕                  |
| STN๑๔๗๗   | บ้านสระน้ำใส ต.โป่งตาลอง อ.ปากช่อง จ.นครราชสีมา  | ๖๘.๐                  |
| STN๐๙๔๘   | บ้านโคกนันทรี ต.ลำพญากลาง อ.มวกเหล็ก จ.สระบุรี   | ๖๗.๕                  |
| STN๐๗๓๘   | บ้านห้วยไต้ ต.ทับปริก อ.เมืองกระบี่ จ.กระบี่     | ๘๐.๕                  |

๔. ค่าความชื้นในดิน (กรมทรัพยากรน้ำ/คณะกรรมการแม่น้ำโขง)

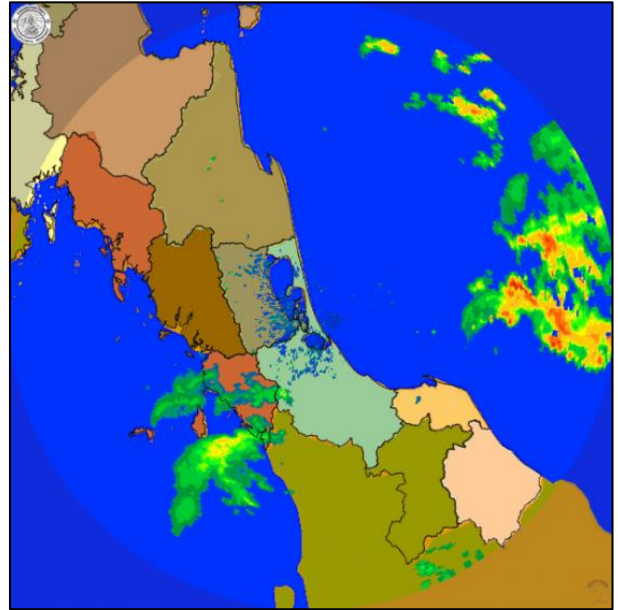
| ภูมิภาค            | ความชื้นในดิน [-] ๓ เม.ย. ๖๗ | ความชื้นในดิน [-] ๓ พ.ค. ๖๗ | แนวโน้ม |
|--------------------|------------------------------|-----------------------------|---------|
| เหนือ              | ๐-๒๐                         | ๐-๒๐                        | ลดลง    |
| กลาง               | ๒๐-๔๐                        | ๐-๒๐                        | ลดลง    |
| ตะวันออกเฉียงเหนือ | ๒๐-๔๐                        | ๐-๒๐                        | ลดลง    |
| ตะวันออก           | ๒๐-๔๐                        | ๐-๒๐                        | ลดลง    |
| ตะวันตก            | ๒๐-๔๐                        | ๐-๒๐                        | ลดลง    |
| ใต้                | ๒๐-๔๐                        | ๐-๒๐                        | ลดลง    |

หมายเหตุ : ความชื้นในดิน ๐ หมายถึง ดินที่แห้งสนิท และ ๑๐๐ หมายถึง ดินที่อิ่มน้ำ

**๕. เรดาร์ตรวจอากาศ ณ วันที่ ๒๒ พฤษภาคม ๒๕๖๗ (กรมอุตุนิยมวิทยา)**



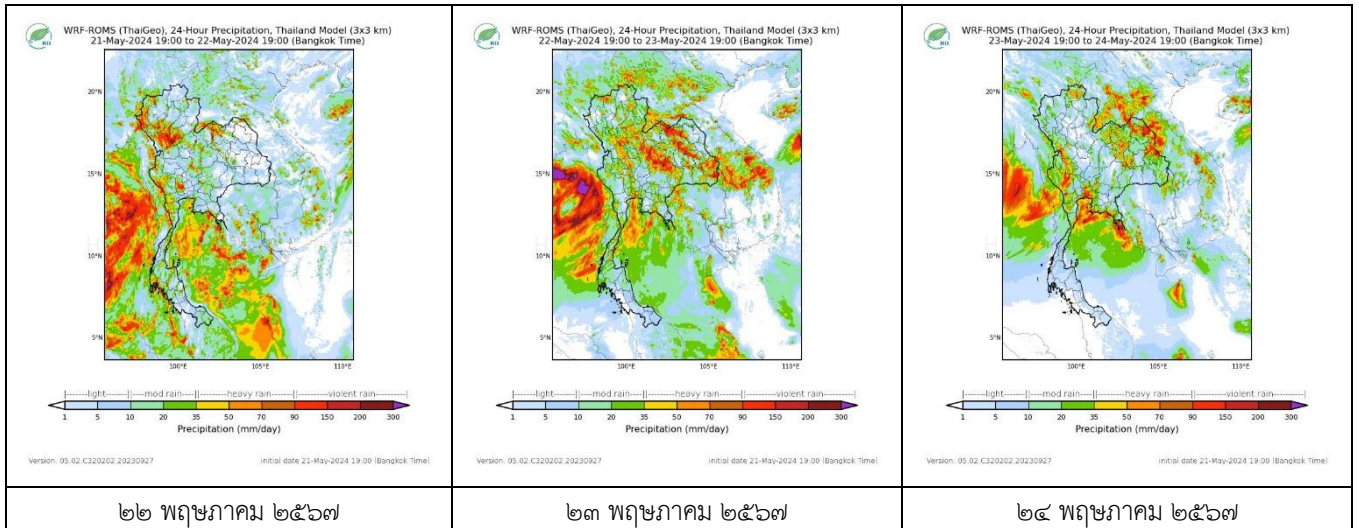
สถานีสกลนคร เวลา ๐๘.๓๐ น.



สถานีสทิงพระ จ.สงขลา เวลา ๐๘.๓๐ น.

จากเรดาร์ตรวจอากาศพบกลุ่มเมฆฝนบริเวณภาคตะวันออกเฉียงเหนือ ภาคตะวันออก และภาคใต้ของประเทศไทย

**๖. แผนภาพคาดการณ์ฝนล่วงหน้า ๓ วัน (สถาบันสารสนเทศทรัพยากรน้ำ (องค์การมหาชน))**



**๗. สถานการณ์น้ำในแหล่งเก็บกักน้ำ ณ วันที่ ๒๒ พฤษภาคม ๒๕๖๗ (กรมชลประทาน กรมทรัพยากรน้ำ และสทช.)**

๗.๑ ปริมาณน้ำในอ่างฯ ๓๖,๙๑๓ ล้าน ลบ.ม. คิดเป็นร้อยละ ๕๒ (ปริมาณน้ำใช้การได้ ๑๓,๓๗๔ ล้าน ลบ.ม. คิดเป็นร้อยละ ๒๘) ปริมาณน้ำในอ่างฯ เทียบกับปี ๒๕๖๖ (๓๙,๓๖๗ ล้าน ลบ.ม. คิดเป็นร้อยละ ๕๖) น้อยกว่าปี ๒๕๖๖ จำนวน ๒,๔๕๔ ล้าน ลบ.ม. ปริมาณน้ำไหลลงอ่างฯ จำนวน ๓๕.๖๙๙ ล้าน ลบ.ม. ปริมาณน้ำระบายจำนวน ๑๒๑.๕๒ ล้าน ลบ.ม. สามารถรับน้ำได้อีก ๓๔,๐๑๔ ล้าน ลบ.ม.

| อ่างเก็บน้ำ | ความจุที่<br>รณก.<br>(ล้าน ลบ.ม.) | ปริมาตร<br>น้ำในอ่าง  |                         | ปริมาตร<br>น้ำใช้การได้ |                    | ปริมาตร<br>น้ำไหลลงอ่าง |                        | ปริมาตร<br>น้ำระบาย  |                        | ปริมาตรน้ำ<br>รับได้อีก<br>(ล้าน ม.๓)<br>(ความจุที่รับ-<br>ปริมาตรน้ำ<br>ปัจจุบัน) |
|-------------|-----------------------------------|-----------------------|-------------------------|-------------------------|--------------------|-------------------------|------------------------|----------------------|------------------------|--|
|             |                                   | ปริมาตร<br>(ล้าน ม.๓) | %<br>น้ำ<br>เก็บ<br>กัก | ปริมาตร<br>(ล้าน ม.๓)   | %<br>น้ำใช้<br>การ | วันนี้<br>(ล้าน ม.๓)    | เมื่อวาน<br>(ล้าน ม.๓) | วันนี้<br>(ล้าน ม.๓) | เมื่อวาน<br>(ล้าน ม.๓) |  |
| ๑.ภูมิพล    | ๑๓,๔๖๒                            | ๖,๐๖๕                 | ๔๕                      | ๒,๒๖๕                   | ๒๓                 | ๐.๔๓                    | ๐.๐๐                   | ๓๐.๐๐                | ๓๐.๐๐                  | ๗,๓๙๗  |
| ๒.สิริกิติ์ | ๙,๕๑๐                             | ๓,๘๘๗                 | ๔๑                      | ๑,๐๓๗                   | ๑๖                 | ๔.๙๓                    | ๔.๗๒                   | ๑๕.๑๓                | ๑๔.๙๔                  | ๕,๖๒๓  |
| ๓.จุฬารามณ์ | ๑๖๔                               | ๕๔                    | ๓๓                      | ๑๖                      | ๑๓                 | ๐.๐๕                    | ๐.๐๑                   | ๐.๐๐                 | ๐.๐๐                   | ๑๑๐  |
| ๔.อุบลรัตน์ | ๒,๔๓๑                             | ๘๓๙                   | ๓๕                      | ๒๕๗                     | ๑๔                 | ๐.๔๒                    | ๐.๓๐                   | ๙.๐๙                 | ๙.๐๔                   | ๑,๕๙๒  |

|                    |        |        |    |       |    |      |      |       |       |       |
|--------------------|--------|--------|----|-------|----|------|------|-------|-------|-------|
| ๕.ลำปาง            | ๑,๙๘๐  | ๖๙๗    | ๓๕ | ๕๙๗   | ๓๒ | ๖.๗๐ | ๐.๐๐ | ๒.๖๓  | ๒.๖๖  | ๑,๒๘๓ |
| ๖.สุรินทร์         | ๑,๙๖๖  | ๑,๐๐๔  | ๕๑ | ๑๗๓   | ๑๕ | ๐.๔๓ | ๐.๑๑ | ๓.๔๒  | ๕.๐๒  | ๙๖๒   |
| ๗.ป่าสักชลสิทธิ์   | ๙๖๐    | ๑๑๐    | ๑๑ | ๑๐๗   | ๑๑ | ๐.๐๐ | ๐.๐๐ | ๑.๓๐  | ๑.๓๐  | ๘๕๐   |
| ๘.ศรีนครินทร์      | ๑๗,๗๔๕ | ๑๒,๕๔๖ | ๗๑ | ๒,๒๘๑ | ๓๐ | ๐.๖๐ | ๓.๒๕ | ๑๗.๙๐ | ๑๘.๐๕ | ๕,๑๙๙ |
| ๙.วชิราลงกรณ       | ๘,๘๖๐  | ๔,๗๕๐  | ๕๔ | ๑,๗๓๘ | ๓๐ | ๐.๐๐ | ๐.๐๐ | ๑๗.๙๙ | ๑๗.๙๘ | ๔,๑๑๐ |
| ๑๐.ขุนด่านปราการชล | ๒๒๔    | ๓๗     | ๑๗ | ๓๓    | ๑๕ | ๐.๐๐ | ๐.๐๑ | ๐.๑๒  | ๐.๔๗  | ๑๘๗   |
| ๑๑.รัชชประภา       | ๕,๖๓๙  | ๓,๖๓๕  | ๖๔ | ๒,๒๘๓ | ๕๓ | ๒.๘๘ | ๖.๐๒ | ๙.๓๘  | ๖.๙๘  | ๒,๐๐๔ |
| ๑๒.บางยาง          | ๑,๔๕๔  | ๙๘๗    | ๖๘ | ๗๐๗   | ๖๐ | ๗.๑๕ | ๒.๓๑ | ๖.๑๓  | ๗.๐๑  | ๔๖๗   |

๗.๒ อ่างเก็บน้ำขนาดกลาง ๔๓๕ แห่ง มีปริมาณน้ำ ๒,๓๙๒ ล้าน ลบ.ม. (๔๔%) ปริมาณน้ำใช้การ ๑,๙๙๑ ล้าน ลบ.ม. (๔๐%)

๗.๓ แหล่งน้ำในพื้นที่นอกเขตชลประทาน ๑๐๒,๐๙๙ แห่ง มีปริมาณน้ำรวม ๔,๐๐๙ ล้าน ลบ.ม. (๔๘%)

๗.๔ แหล่งน้ำขนาดเล็กนอกเขตชลประทาน ๑๘๔ แห่ง ตรวจวัดโดยกรมทรัพยากรน้ำ เริ่มต้นฤดูแล้ง มีปริมาณน้ำ ๓๔๙.๐ ล้าน ลบ.ม. (๙๒%) ปริมาณน้ำปัจจุบัน ๒๐๘.๐ ล้าน ลบ.ม. (๕๕%)

| ภูมิภาค            | จำนวน (แห่ง) | ปริมาณรวม (ล้าน ลบ.ม.) | ปริมาณน้ำ (ล้าน ลบ.ม.) |           |           |           |            |            |           |        |
|--------------------|--------------|------------------------|------------------------|-----------|-----------|-----------|------------|------------|-----------|--------|
|                    |              |                        | เดือน                  |           |           |           |            |            | ปัจจุบัน  |        |
|                    |              |                        | พ.ย. ๒๕๖๖              | ธ.ค. ๒๕๖๖ | ม.ค. ๒๕๖๗ | ก.พ. ๒๕๖๗ | มี.ค. ๒๕๖๗ | เม.ย. ๒๕๖๗ | ๗ พ.ค. ๖๗ | ร้อยละ |
| เหนือ              | ๑๗,๒๔๙       | ๙๙๒                    | ๙๒๗                    | ๙๑๙       | ๘๗๖       | ๘๖๘       | ๘๕๑        | ๕๙๖        | ๕๘๒       | ๕๘     |
| ตะวันออกเฉียงเหนือ | ๕๔,๕๔๗       | ๔,๓๘๒                  | ๔,๒๖๖                  | ๔,๐๖๐     | ๓,๗๓๗     | ๓,๖๐๙     | ๓,๖๐๙      | ๒,๓๙๓      | ๒,๒๘๕     | ๕๒     |
| กลาง               | ๑๖,๓๖๗       | ๑,๕๗๔                  | ๑,๑๙๑                  | ๑,๐๙๘     | ๙๙๑       | ๘๕๕       | ๗๘๘        | ๕๘๒        | ๕๔๔       | ๓๔     |
| ตะวันออกเฉียงใต้   | ๗,๘๐๔        | ๙๙๒                    | ๘๗๒                    | ๘๖๓       | ๗๘๘       | ๘๙๐       | ๘๘๐        | ๔๕๖        | ๔๑๙       | ๔๒     |
| ใต้                | ๒,๕๐๖        | ๑๙๒                    | ๙๔                     | ๑๐๓       | ๙๙        | ๙๙        | ๙๙         | ๕๐         | ๔๗        | ๒๔     |
| ได้                | ๓,๖๒๖        | ๓๓๘                    | ๒๑๓                    | ๒๙๐       | ๒๖๙       | ๒๘๕       | ๒๗๕        | ๒๐๓        | ๑๘๘       | ๕๕     |
| รวม                | ๑๐๒,๐๙๙.๐๐   | ๘,๔๗๐                  | ๗,๕๖๓                  | ๗,๓๓๓     | ๖,๗๖๐     | ๖,๖๐๖     | ๖,๕๑๒      | ๔,๒๘๐      | ๔,๐๖๕     | ๔๘     |

๘. สถานการณ์น้ำในประเทศ ณ วันที่ ๑๙ - ๒๒ พฤษภาคม ๒๕๖๗ (กรมชลประทาน)

| สถานี | แม่น้ำ      | อำเภอ        | จังหวัด       | ระดับตลิ่ง (ม.รทก.) | ระดับน้ำ (ม.รทก.) |         |         |         | แนวโน้ม   | เปรียบเทียบระดับตลิ่ง |
|-------|-------------|--------------|---------------|---------------------|-------------------|---------|---------|---------|-----------|-----------------------|
|       |             |              |               |                     | อาทิตย์           | จันทร์  | อังคาร  | พุธ     |           |                       |
|       |             |              |               |                     | ๑๙ พ.ค.           | ๒๐ พ.ค. | ๒๑ พ.ค. | ๒๒ พ.ค. |           |                       |
| P.๑   | ปิง         | เมือง        | เชียงใหม่     | ๓.๗๐                | ๑.๓๐              | ๑.๕๒    | ๑.๔๓    | ๑.๖๒    | เพิ่มขึ้น | - ๒.๐๘                |
| W.๑C  | วัง         | เมือง        | ลำปาง         | ๕.๒๐                | -๐.๒๙             | -๐.๒๕   | -๐.๒๕   | -๐.๒๓   | เพิ่มขึ้น | - ๕.๔๓                |
| Y.๑๖  | ยม          | บางระกำ      | พิษณุโลก      | ๗.๓๐                | ๑.๒๓              | ๑.๒๒    | ๑.๑๘    | ๑.๒๐    | ลดลง      | - ๖.๑๐                |
| N.๗A  | น่าน        | เมือง        | พิจิตร        | ๙.๘๗                | ๑.๗๒              | ๑.๗๒    | ๑.๖๒    | ๑.๖๗    | เพิ่มขึ้น | - ๘.๒๐                |
| C.๒   | เจ้าพระยา   | เมือง        | นครสวรรค์     | ๒๕.๗๐               | ๑๗.๖๔             | ๑๗.๖๕   | ๑๗.๖๘   | ๑๗.๖๕   | ลดลง      | - ๘.๐๕                |
| C.๑๓  | เจ้าพระยา   | สรรพยา       | ชัยนาท        | ๑๖.๓๔               | ๕.๘๑              | ๕.๘๑    | ๕.๔๑    | ๕.๕๔    | เพิ่มขึ้น | - ๑๐.๘๐               |
| M.๖A  | มูล         | สตึก         | บุรีรัมย์     | ๗.๙๕                | -๐.๒๒             | -๐.๒๓   | -๐.๒๓   | -๐.๒๓   | ทรงตัว    | - ๘.๑๘                |
| M.๑๙๑ | ลำตะคอง     | เมือง        | นครราชสีมา    | ๓.๕๐                | ๑.๓๙              | ๑.๓๙    | ๑.๔๓    | ๑.๖๖    | เพิ่มขึ้น | - ๑.๘๔                |
| M.๗   | มูล         | เมือง        | อุบลราชธานี   | ๗.๐๐                | ๒.๒๖              | ๒.๒๐    | ๒.๑๗    | ๒.๐๙    | ลดลง      | - ๔.๙๑                |
| M.๖๙  | ลำเซบก      | โครงการพิเศษ | อุบลราชธานี   | ๙.๗๐                | ๔.๐๓              | ๓.๙๖    | ๔.๐๕    | ๓.๙๙    | ลดลง      | - ๕.๗๑                |
| X.๖๔  | คลองท่าแซะ  | ท่าแซะ       | ชุมพร         | ๑๗.๑๓               | ๗.๗๘              | ๗.๗๘    | ๗.๗๘    | ๗.๗๘    | ทรงตัว    | - ๙.๓๕                |
| X.๑๔๙ | คลองกลาย    | นบพิตำ       | นครศรีธรรมราช | ๓๓.๙๖               | ๒๗.๑๘             | ๒๗.๑๗   | ๒๗.๓๕   | ๒๗.๓๒   | ลดลง      | - ๖.๖๔                |
| X.๒๗๔ | แม่น้ำโก-ลก | แว้ง         | นราธิวาส      | ๒๓.๕๐               | ๑๘.๑๘             | ๑๙.๔๓   | ๑๙.๓๓   | ๑๘.๔๗   | ลดลง      | - ๕.๐๓                |
| X.๓๗A | แม่น้ำตาปี  | พระแสง       | สุราษฎร์ธานี  | ๑๑.๗๐               | ๔.๖๕              | ๔.๖๖    | ๔.๔๙    | ๔.๖๗    | เพิ่มขึ้น | - ๗.๐๓                |

\*\*\* ยังไม่ได้รับรายงาน

**๙. สถานการณ์น้ำในพื้นที่ลุ่มน้ำโขง ณ วันที่ ๒๒ พฤษภาคม ๒๕๖๗ (คณะกรรมการจัดการแม่น้ำโขง)**

| สถานี                    | ระดับอ้างอิง (ม.รทก.) | ระดับตลิ่ง (ม.) | ระดับน้ำ (ม.) |         |         |         |         | เปรียบเทียบระดับตลิ่ง (ม.) | ผลต่างของระดับน้ำ (ม.) |                | แนวโน้ม   |
|--------------------------|-----------------------|-----------------|---------------|---------|---------|---------|---------|----------------------------|------------------------|----------------|-----------|
|                          |                       |                 | ๑๘ พ.ค.       | ๑๙ พ.ค. | ๒๐ พ.ค. | ๒๑ พ.ค. | ๒๒ พ.ค. |                            | ๓ วัน ย้อนหลัง         | ๕ วัน ย้อนหลัง |           |
| อ.เชียงแสน จ.เชียงราย    | ๓๕๗.๑๑๐               | ๑๒.๘๐           | ๑.๔๕          | ๑.๔๘    | ๑.๔๖    | ๑.๔๘    | ๑.๘๓    | -๑๐.๙๗                     | ๐.๓๗                   | ๐.๓๘           | เพิ่มขึ้น |
| อ.เชียงคาน จ.เลย         | ๑๙๔.๑๑๘               | ๑๖.๐๐           | ๓.๓๗          | ๓.๗๓    | ๔.๐๑    | ๓.๘๕    | ๓.๘๕    | -๑๒.๑๕                     | -๐.๑๖                  | ๐.๔๘           | ทรงตัว    |
| อ.เมือง จ.หนองคาย        | ๑๕๓.๖๔๘               | ๑๒.๒๐           | ๐.๘๘          | ๐.๘๗    | ๑.๐๐    | ๑.๑๘    | ๑.๒๖    | -๑๐.๙๔                     | ๐.๒๖                   | ๐.๓๘           | เพิ่มขึ้น |
| อ.เมือง จ.นครพนม         | ๑๓๒.๖๘๐               | ๑๒.๐๐           | ๑.๔๒          | ๑.๓๑    | ๑.๒๙    | ๑.๒๗    | ๑.๓๒    | -๑๐.๖๘                     | ๐.๐๓                   | -๐.๑๐          | เพิ่มขึ้น |
| อ.เมือง จ.มุกดาหาร       | ๑๒๔.๒๑๙               | ๑๒.๕๐           | ๑.๙๒          | ๑.๘๙    | ๑.๘๒    | ๑.๗๘    | ๑.๗๖    | -๑๐.๗๔                     | -๐.๐๖                  | -๐.๑๖          | ลดลง      |
| อ.โขงเจียม จ.อุบลราชธานี | ๘๙.๐๓๐                | ๑๔.๕๐           | ๒.๒๙          | ๒.๓๘    | ๒.๔๓    | ๒.๔๗    | ๒.๓๘    | -๑๒.๑๒                     | -๐.๐๕                  | ๐.๐๙           | ลดลง      |

\*\*\*ไม่มีสถานการณ์

**๑๐. สถานการณ์เตือนภัย Early Warning ณ วันที่ ๒๒ พฤษภาคม ๒๕๖๗ (กรมทรัพยากรน้ำ)**

| การแจ้งเตือน             | สถานี  | การแจ้งเตือน  | ช่วงเวลา   |
|--------------------------|--|---|--|
| เตือนสีแดง (อพยพ)        | -  | -   | -  |
| เตือนสีเหลือง (เตือนภัย) | -  | -   | -  |
| เตือนสีเขียว (เฝ้าระวัง) | บ้านหลวงเมืองคอง ตำบลเมืองคอง อำเภอเชียงดาว จ.เชียงใหม่<br>บ้านวังมะริว* ตำบลเมืองคอง อำเภอเชียงดาว จังหวัดเชียงใหม่<br>บ้านห้วยเตี๋ย* ตำบลอินทขิล อำเภอแม่แตง จังหวัดเชียงใหม่<br>บ้านบางตีบ ตำบลบางวัน อำเภอกระบุรี จังหวัดพังงา<br>บ้านหินลาดทอง ตำบลหนองรี อำเภอบ่อพลอย จังหวัดกาญจนบุรี<br>บ้านคลองยาง* ตำบลคลองยาง อำเภออ่าวลึก จังหวัดกระบี่<br>บ้านปากกล้วย ตำบลแม่สะเรียง อำเภอแม่สะเรียง จ.แม่ฮ่องสอน<br>บ้านห้วยศิลา ตำบลช่องสะเดา อำเภอเมืองกาญจนบุรี จ.กาญจนบุรี<br>บ้านน้ำตกแม่กลาง* ตำบลบ้านหลวง อำเภอจอมทอง จ.เชียงใหม่<br>บ้านท่าคลอง* ตำบลทับปด อำเภอเมืองกระบี่ จังหวัดกระบี่<br>บ้านแม่ทั้ง ตำบลทางแดง อำเภอฮอด จังหวัดเชียงใหม่<br>บ้านแม่เลี้ยงพัฒนา ตำบลเสริมขวา อำเภอเสริมงาม จังหวัดลำปาง<br>บ้านแม่หอย ตำบลบ้านหลวง อำเภอจอมทอง จังหวัดเชียงใหม่<br>บ้านซันกระสังข์ ตำบลดอนเมือง อำเภอสีคิ้ว จังหวัดนครราชสีมา | ปริมาณฝนสะสม ๑๒ ชั่วโมง ๙๘.๐ มิลลิเมตร<br>ปริมาณฝนสะสม ๑๒ ชั่วโมง ๘๓.๕ มิลลิเมตร<br>ปริมาณฝนสะสม ๑๒ ชั่วโมง ๘๕.๐ มิลลิเมตร<br>ปริมาณฝนสะสม ๑๒ ชั่วโมง ๑๐๑.๕ มิลลิเมตร<br>ปริมาณฝนสะสม ๑๒ ชั่วโมง ๘๙.๕ มิลลิเมตร<br>ค่าระดับน้ำ ๒.๕๙ เมตร ระดับวิกฤติ ๔.๕๐ เมตร<br>ปริมาณฝนสะสม ๑๒ ชั่วโมง ๘๘.๐ มิลลิเมตร<br>ปริมาณฝนสะสม ๑๒ ชั่วโมง ๙๓.๕ มิลลิเมตร<br>ปริมาณฝนสะสม ๑๒ ชั่วโมง ๘๗.๕ มิลลิเมตร<br>ค่าระดับน้ำ ๓.๒๔ เมตร ระดับวิกฤติ ๔.๓๐ เมตร<br>ปริมาณฝนสะสม ๑๒ ชั่วโมง ๘๗.๐ มิลลิเมตร<br>ปริมาณฝนสะสม ๑๒ ชั่วโมง ๘๒.๐ มิลลิเมตร<br>ปริมาณฝนสะสม ๑๒ ชั่วโมง ๘๒.๕ มิลลิเมตร<br>ปริมาณฝนสะสม ๑๒ ชั่วโมง ๙๑.๐ มิลลิเมตร | ๒๑ พ.ค. ๖๗/๑๗.๐๐ น.<br>๒๑ พ.ค. ๖๗/๑๗.๑๕ น.<br>๒๑ พ.ค. ๖๗/๑๗.๑๕ น.<br>๒๑ พ.ค. ๖๗/๑๗.๕๕ น.<br>๒๑ พ.ค. ๖๗/๑๗.๕๑ น.<br>๒๑ พ.ค. ๖๗/๑๘.๒๑ น.<br>๒๑ พ.ค. ๖๗/๑๙.๒๐ น.<br>๒๑ พ.ค. ๖๗/๑๙.๑๐ น.<br>๒๑ พ.ค. ๖๗/๒๐.๒๕ น.<br>๒๑ พ.ค. ๖๗/๒๐.๓๖ น.<br>๒๑ พ.ค. ๖๗/๒๐.๔๐ น.<br>๒๑ พ.ค. ๖๗/๒๒.๑๙ น.<br>๒๑ พ.ค. ๖๗/๒๒.๓๕ น.<br>๒๒ พ.ค. ๖๗/๐๕.๐๖ น. |

\*\*\*ไม่มีสถานการณ์

**๑๑. พื้นที่ติดตามและเฝ้าระวังสถานการณ์ธรณีพิบัติภัย ณ วันที่ ๒๒ พฤษภาคม ๒๕๖๗ (กรมทรัพยากรธรณี)**

เนื่องจากในพื้นที่เสี่ยงภัยแผ่นดินถล่มมีฝนตกหนักต่อเนื่อง ประกอบกับมีพื้นที่คาดการณ์ปริมาณน้ำฝนที่อาจก่อให้เกิดแผ่นดินถล่มล่วงหน้า โดยเฉพาะในบริเวณภาคเหนือ จังหวัดเชียงใหม่ น่าน พะเยา แพร่ ตาก กำแพงเพชร อุตรดิตถ์ เพชรบูรณ์ นครสวรรค์ ภาคกลาง จังหวัดลพบุรี และภาคตะวันออกเฉียงเหนือ จังหวัดศรีสะเกษ อุบลราชธานี ชัยภูมิ สุรินทร์ ปฏิบัติการธรณีพิบัติภัยจึงได้ทำการเฝ้าระวังและติดตามสถานการณ์ธรณีพิบัติภัยแผ่นดินถล่มและน้ำป่าไหลหลากเป็นพิเศษ และจะทำการแจ้งอาสาสมัครเครือข่ายในพื้นที่เสี่ยงภัยต่อไป

**๑๒. เหตุการณ์วิกฤตน้ำปัจจุบัน ณ วันที่ ๒๒ พฤษภาคม ๒๕๖๗ [เวลา ๐๘.๐๐ น. - ๑๕.๐๐ น. (วันนี้)]**

ไม่มีสถานการณ์

**๑๓. สถานการณ์ภาวะน้ำท่วม และสถานการณ์ฝนแล้ง/ฝนทิ้งช่วง ณ วันที่ ๒๒ พฤษภาคม ๒๕๖๗ (ปก.)**

ไม่มีสถานการณ์

#### ๑๔. ลักษณะอากาศ ๗ วันข้างหน้า (ระหว่างวันที่ ๒๑ - ๒๗ พฤษภาคม ๒๕๖๗)

ในช่วงวันที่ ๒๑ - ๒๒ พ.ค. ๖๗ ลมตะวันตกเฉียงใต้กำลังปานกลางพัดปกคลุมทะเลอันดามัน ด้านตะวันตกของประเทศไทย และอ่าวไทย ประกอบกับมีหย่อมความกดอากาศต่ำปกคลุมบริเวณภาคเหนือ และภาคตะวันออกเฉียงเหนือ ลักษณะเช่นนี้ทำให้ประเทศไทยมีฝนเพิ่มขึ้น และมีฝนตกหนักหลายพื้นที่ โดยมีฝนตกหนักมากบางแห่งในภาคเหนือ ภาคตะวันออกเฉียงเหนือ ภาคกลาง ภาคตะวันออก และภาคใต้ฝั่งตะวันตก สำหรับคลื่นลมบริเวณทะเลอันดามันและอ่าวไทยมีกำลังปานกลาง โดยบริเวณทะเลอันดามันตอนบนมีคลื่นสูงประมาณ ๒ เมตร ทะเลอันดามันตอนล่างมีคลื่นสูง ๑ - ๒ เมตร บริเวณที่มีฝนฟ้าคะนองคลื่นสูงมากกว่า ๒ เมตร ส่วนอ่าวไทยทะเลมี คลื่นสูงประมาณ ๑ เมตร ห่างฝั่งคลื่นสูง ๑ - ๒ เมตร บริเวณที่มีฝนฟ้าคะนองคลื่นสูงมากกว่า ๒ เมตร

ส่วนในช่วงวันที่ ๒๓ - ๒๖ พ.ค. ๖๗ ลมตะวันตกเฉียงใต้ที่พัดปกคลุมทะเลอันดามันตอนบน และด้านตะวันตกของประเทศไทยมีกำลังค่อนข้างแรง ลักษณะเช่นนี้ทำให้บริเวณดังกล่าวยังคงมีฝนตกหนักถึงหนักมากบางแห่ง ส่วนคลื่นลมบริเวณทะเลอันดามันตอนบนมีกำลังค่อนข้างแรง โดยมีคลื่นสูง ๒ - ๓ เมตร บริเวณที่มีฝนฟ้าคะนองคลื่นสูงมากกว่า ๓ เมตร ทะเลอันดามันตอนล่างมีคลื่นสูงประมาณ ๒ เมตร บริเวณที่มีฝนฟ้าคะนองคลื่นสูงมากกว่า ๒ เมตร ส่วนอ่าวไทย ทะเลมีคลื่นสูงประมาณ ๑ เมตร ห่างฝั่งคลื่นสูง ๑ - ๒ เมตร บริเวณที่มีฝนฟ้าคะนองคลื่นสูงมากกว่า ๒ เมตร หลังจากนั้น ลมตะวันตกเฉียงใต้ที่พัดปกคลุมทะเลอันดามัน และด้านตะวันตกของประเทศไทยเริ่มมีกำลังอ่อนลง ลักษณะเช่นนี้ทำให้บริเวณดังกล่าวยังคงมีฝนฟ้าคะนองและฝนตกหนักบางแห่ง

อนึ่ง หย่อมความกดอากาศต่ำกำลังแรงที่ปกคลุมบริเวณอ่าวเบงกอลตอนล่างมีแนวโน้มจะมีกำลังแรงขึ้นเป็นพายุดีเปรสชันในช่วงวันที่ ๒๑ - ๒๔ พ.ค. ๖๗ และคาดว่าจะเคลื่อนขึ้นฝั่งบริเวณด้านตะวันออกเฉียงเหนือของประเทศอินเดีย และประเทศบังกลาเทศ ในช่วงวันที่ ๒๕ - ๒๗ พ.ค. ๖๗ โดยพายุนี้นี้ไม่มีผลกระทบต่อลักษณะอากาศของประเทศไทย

#### ๑๕. ความช่วยเหลือภัยแล้งสะสมของกรมทรัพยากรน้ำ

ความช่วยเหลือในพื้นที่ประสบปัญหาภัยแล้ง ตั้งแต่วันที่ ๑ ตุลาคม ๒๕๖๖ - ๒๐ พฤษภาคม ๒๕๖๗

| หน่วยงาน | จังหวัด          | ปริมาณการ<br>สูบน้ำ<br>(ลบ.ม.) | ปริมาณการ<br>แจกจ่ายน้ำ<br>สะอาด<br>(ลิตร) | ประโยชน์ที่ได้รับ |         |                    |   |
|----------|------------------|--------------------------------|--|-------------------|---------|--------------------|---|
|          |                  |                                |  | อุปโภค-บริโภค     |         | พื้นที่เกษตร (ไร่) |   |
|          |                  |                                |  | ครัวเรือน         | ประชากร | ไร่                | ชนิดพืช   |
| สทพ.๑    | ลำปาง            | -                              | ๖๒๒,๗๐๐                                    | ๒๙,๐๕๐            | ๑๑๕,๑๙๐ | -                  | -   |
|          | เชียงใหม่        | -                              | ๔๑,๗๒๓                                     | ๒,๐๘๖             | ๘,๓๔๕   | -                  | -   |
|          | แม่ฮ่องสอน       | -                              | ๓๘,๐๐๙                                     | ๑,๙๐๐             | ๗,๖๐๒   | -                  | -   |
|          | เชียงราย         | ๘๘๙,๐๐๐                        | ๑๑๕,๔๖๓                                    | ๗,๑๒๘             | ๒๘,๐๙๓  | -                  | -   |
|          | กำแพงเพชร        | -                              | ๖๗,๖๙๘                                     | ๓,๓๘๕             | ๑๓,๕๔๐  | -                  | -   |
|          | ตาก              | ๑,๑๘๕,๐๐๐                      | -  | -                 | -       | ๒,๐๐๐              | นาข้าว  |
|          | ลำพูน            | ๘๕๒,๐๐๐                        | -  | -                 | -       | ๒,๒๐๐              | นาข้าว  |
| สทพ.๒    | นครสวรรค์ (บึงฯ) | ๑๔,๔๙๙,๐๐๐                     | -  | ๘๓๘               | -       | ๘๑,๑๑๘             | รักษาระบบนิเวศน์                                    |
|          | นครสวรรค์        | ๑๐,๑๙๑,๔๒๐                     | ๗๘,๐๐๐                                     | ๙,๘๖๕             | ๒๒,๗๕๐  | ๗,๖๙๕              | นาข้าว, อ้อย, ข้าวโพด, มะม่วง, กล้วย, ผักสวนครัว    |
|          | พทุมธานี         | ๒,๓๕๔,๔๐๐                      | -  | ๖,๒๔๔             | ๑๖,๒๖๓  | ๑๓,๕๐๐             | ข้าว, ฝรั่ง, ทุเรียน, มังคุด, กล้วย, ปาล์ม, ข้าวโพด |
| สทพ.๓    | อุดรธานี         | ๒,๕๖๑,๙๗๖                      | ๒๘๒,๐๐๐                                    | ๖,๘๗๑             | ๒๓,๗๑๔  | ๑,๙๙๐              | นาข้าว  |
|          | บึงกาฬ           | ๕๐๒,๒๐๐                        | -  | ๓๐                | ๑๕๐     | ๒๕๐                | นาข้าว  |
|          | หนองคาย          | -                              | ๑๐๒,๐๐๐                                    | ๔๕๐               | ๑,๘๐๐   | -                  | -   |
| สทพ.๔    | ขอนแก่น          | ๑,๓๑๒,๔๐๐                      | ๑๘,๐๐๐                                     | ๑,๓๓๑             | ๔,๙๔๔   | -                  | -   |
|          | กาฬสินธุ์        | ๙๓,๐๐๐                         | ๙๖,๐๐๐                                     | ๙๙๙               | ๓,๒๓๑   | -                  | -   |
|          | มหาสารคาม        | ๗๕๖,๕๐๐                        | -  | ๒,๙๕๗             | ๑๐,๐๐๕  | -                  | -   |
| สทพ.๕    | นครราชสีมา       | ๑,๒๒๔,๖๐๐                      | ๕๑๑,๐๐๐                                    | ๖,๘๑๒             | ๒๑,๙๙๐  | -                  | -   |
|          | บุรีรัมย์        | ๙๔,๐๐๐                         | ๕๔๐,๐๐๐                                    | ๒,๑๔๗             | ๙,๑๕๘   | -                  | -   |
|          | สุรินทร์         | ๖,๔๐๐                          | -  | ๑๓๐               | ๕๖๗     | -                  | -   |

|        |               |            |           |         |         |         |   |
|--------|---------------|------------|-----------|---------|---------|---------|---|
| สทพ.๖  | จันทบุรี      | ๙,๔๒๘,๓๐๐  | ๗๐๒,๐๐๐   | ๑,๓๒๕   | ๗,๘๖๓   | ๙,๕๐๐   | ทุเรียน,เงาะ,มังคุด,ลองกอง,<br>ยางพารา  |
|        | ระยอง         | ๖๗๒,๖๐๐    | ๑,๐๕๐,๐๐๐ | ๑,๑๑๘   | ๒,๔๖๖   | ๒,๒๐๐   | ทุเรียน,เงาะ,มังคุด   |
|        | ตราด          | ๑๐,๓๖๒,๕๐๐ | -         | ๑,๔๑๕   | ๔,๔๘๑   | ๑๕,๔๒๗  | ทุเรียน,เงาะ  |
| สทพ.๗  | ราชบุรี       | ๔๑๕,๕๓๐    | ๑๓๒,๐๐๐   | ๑,๙๘๕   | ๕,๙๐๔   | ๒,๕๕๐   | นาข้าว,กวาดตุง,คะน้า,ข้าวโพด,<br>ฝรั่ง,ชมพู,มะพร้าว   |
|        | กาญจนบุรี     | ๑๐๐,๘๐๐    | -         | ๒๕๘     | ๑,๕๐๐   | -       |   |
| สทพ.๘  | นครศรีธรรมราช | ๔,๕๔๑,๘๓๒  | -         | ๕,๓๕๐   | ๒๓,๓๘๓  | ๑๖๐,๒๕๐ | ป่าเสม็ด,ป่ากระจุตหนู,ทุ่งหญ้า  |
|        | ยะลา          | ๖๒๒,๐๘๐    | -         | ๖๕๐     | ๒,๕๐๐   | ๑,๕๐๐   | นาข้าว  |
| สทพ.๙  | อุตรดิตถ์     | -          | ๖๗๒,๐๔๐   | ๑,๙๑๑   | ๕,๕๕๗   | -       | -   |
|        | น่าน          | -          | ๓๑,๐๙๐    | -       | ๖๐      | -       | -   |
|        | พิษณุโลก      | ๔๓๘,๒๔๐    | -         | ๑๑๕     | ๔๒๒     | ๒๐๑     | คะน้า,ถั่ว,มะเขือเปาะ,พริก,กระเจี๊ยบ<br>บวบ,น้ำเต้า,กล้วย, มะม่วงโหระพา,<br>ผักชีลาว,ผักเชียงดา |
|        | สุโขทัย       | ๑,๒๑๐,๕๐๐  | -         | ๑,๕๗๐   | ๔,๖๔๐   | ๑๒,๒๘๐  | นาข้าว,ข้าวโพด,ยาสูบ,ถั่วเหลือง   |
|        | แพร่          | ๑,๖๓๗,๑๖๐  | -         | ๑,๒๒๓   | ๓,๗๗๕   | ๔,๐๙๖   | ข้าวโพด,ยาสูบ,พริกขอส,แตงกวา,<br>นาข้าว   |
| สทพ.๑๐ | สุราษฎร์ธานี  | ๓,๖๗๕,๒๐๐  | ๗๑๔,๐๐๐   | ๖,๔๐๒   | ๑๖,๔๗๖  | ๖๕,๔๐๐  | ปาล์มน้ำมัน   |
|        | ชุมพร         | ๗๒๓,๒๐๐    | -         | ๙,๒๑๑   | ๑๗,๓๗๐  | ๗๗,๕๐๐  | ทุเรียน/กาแฟ/ยางพารา/ปาล์มน้ำมัน  |
|        | กระบี่        | ๖๔๑,๖๐๐    | ๑,๕๔๐     | ๑,๗๒๒   | ๔,๑๐๐   | ๘๐๐     | ปาล์มน้ำมัน   |
| สทพ.๑๑ | อำนาจเจริญ    | ๑๓๙,๕๐๐    | -         | ๑,๘๘๐   | ๖,๐๓๙   | -       | -   |
|        | อุบลราชธานี   | ๗๗,๖๖๐     | -         | ๔๓๔     | ๑,๘๖๑   | -       | -   |
|        | ๓๕ จังหวัด    | ๗๑,๒๐๘,๕๙๘ | ๕,๘๑๕,๒๖๓ | ๑๑๘,๗๙๓ | ๓๙๕,๗๓๘ | ๔๖๐,๔๕๗ | -   |

