



รายงานการเฝ้าระวังติดตามสถานการณ์น้ำและความช่วยเหลือ
ศูนย์ปฏิบัติการทรัพยากรธรรมชาติและสิ่งแวดล้อม (ด้านทรัพยากรน้ำ)
กระทรวงทรัพยากรธรรมชาติและสิ่งแวดล้อม



กองวิเคราะห์และประเมินสถานการณ์น้ำ กรมทรัพยากรน้ำ

โทรศัพท์ ๐ ๒๒๓๑ ๖๐๐๐ ต่อ ๖๔๔๕ โทรสาร ๐ ๒๒๓๘ ๖๖๒๙ www.dwr.go.th IDLine: mekhalawoc Email: mekhala@dwr.mail.go.th

รายงานฉบับที่ ๒๗๗/๒๕๖๗

เวลา ๑๕.๐๐ น.

วันที่ ๒๕ พฤษภาคม ๒๕๖๗

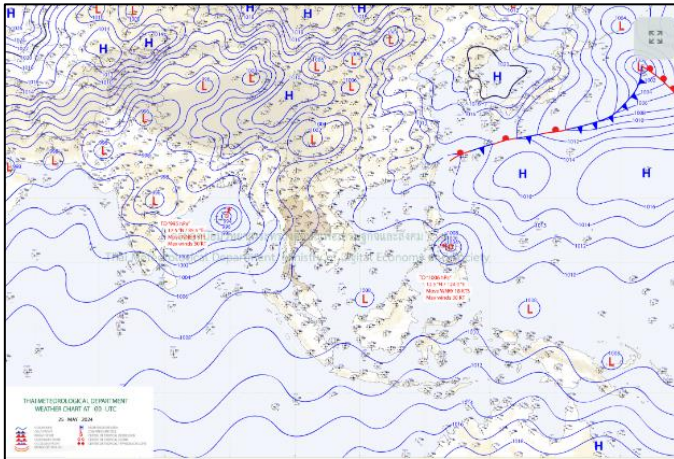
เรียน รมว.ทส. เลขาธิการ รมว.ทส. ที่ปรึกษา รมว.ทส. ปกท.ทส. รอง ปกท.ทส. อทน. อทบ. และหน่วยงานที่เกี่ยวข้อง

๑. **สภาวะอากาศ เวลา ๑๑.๐๐ น.** (กรมอุตุนิยมวิทยา)

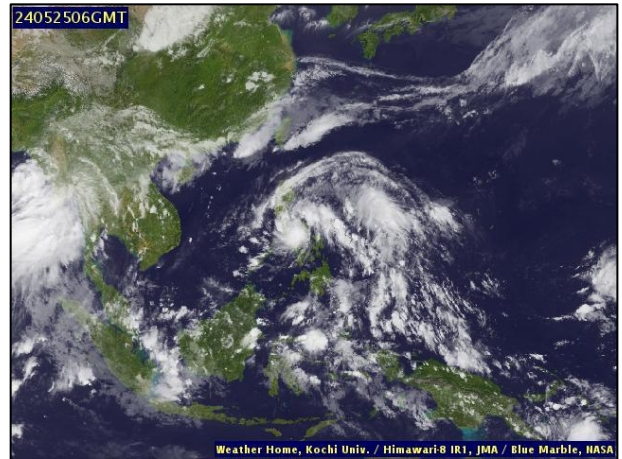
พยากรณ์อากาศ ๒๔ ชั่วโมงข้างหน้า มรสุมตะวันตกเฉียงใต้ที่พัดปกคลุมทะเลอันดามันตอนบน ด้านตะวันตกของภาคเหนือ และภาคกลางมีกำลังค่อนข้างแรง ทำให้ประเทศไทยตอนบนมีฝนตกหนักบางแห่ง โดยมีฝนตกหนักมากบริเวณภาคเหนือและภาคกลาง ขอให้ประชาชนในบริเวณดังกล่าว ระวังอันตรายจากฝนตกหนักและฝนที่ตกสะสม ซึ่งอาจทำให้เกิดน้ำท่วมฉับพลันและน้ำป่าไหลหลาก โดยเฉพาะพื้นที่ลาดเชิงเขาใกล้ทางน้ำไหลผ่านและพื้นที่ลุ่ม รวมทั้งเพิ่มความระมัดระวังในการสัญจรผ่านบริเวณที่มีฝนฟ้าคะนองไว้ด้วย

สำหรับคลื่นลมบริเวณทะเลอันดามันมีกำลังค่อนข้างแรง โดยทะเลอันดามันตอนบนมีคลื่นสูง ๒-๓ เมตร บริเวณที่มีฝนฟ้าคะนองคลื่นสูงมากกว่า ๓ เมตร ส่วนทะเลอันดามันตอนล่างมีคลื่นสูง ๑-๒ เมตร บริเวณที่มีฝนฟ้าคะนองคลื่นสูงมากกว่า ๒ เมตร สำหรับอ่าวไทยมีคลื่นสูงประมาณ ๑ เมตร ห่างฝั่งคลื่นสูง ๑-๒ เมตร บริเวณที่มีฝนฟ้าคะนองคลื่นสูงมากกว่า ๒ เมตร ขอให้ชาวเรือบริเวณทะเลอันดามันและอ่าวไทยเดินเรือด้วยความระมัดระวังและหลีกเลี่ยงการเดินเรือในบริเวณที่มีฝนฟ้าคะนอง สำหรับเรือเล็กบริเวณทะเลอันดามันตอนบนควรงดออกจากฝั่ง ในช่วงวันที่ ๒๕-๒๖ พ.ค. ๖๗

พายุดีเปรสชันบริเวณอ่าวเบงกอลตอนกลางมีแนวโน้มจะทวีกำลังแรงขึ้นเป็นพายุไซโคลนในระยะต่อไป คาดว่า พายุนี้จะเคลื่อนขึ้นฝั่งบริเวณประเทศบังกลาเทศ ในช่วงวันที่ ๒๖-๒๗ พ.ค. ๖๗

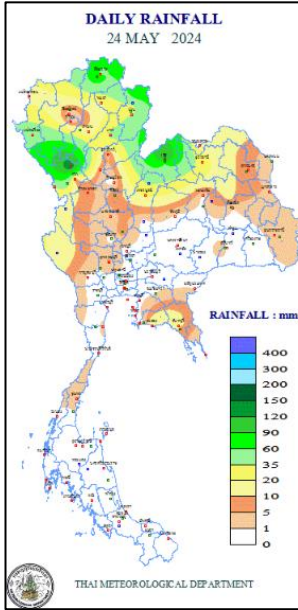


แผนที่อากาศ วันที่ ๒๕ พ.ค. ๒๕๖๗ เวลา ๐๗.๐๐ น.



ภาพถ่ายดาวเทียม วันที่ ๒๕ พ.ค. ๒๕๖๗ เวลา ๑๓.๐๐ น.

๒. ปริมาณฝนสะสม ณ เวลา ๐๗.๐๐ น.(เมื่อวาน) - ๐๗.๐๐ น.(วันนี้) (กรมอุตุนิยมวิทยา)



จุดตรวจวัด	ปริมาณฝน (มม.)
จ.ตาก (เขื่อนภูมิพล)	๑๔๖.๗
จ.เลย	๑๒๙.๔
จ.ลำปาง (เถิน)	๑๐๑.๔
จ.เชียงราย (สภข.)	๗๗.๕
จ.น่าน (ทุ่งช้าง)	๗๒.๒
จ.แม่ฮ่องสอน (แม่สะเรียง)	๔๙.๙

๓. ปริมาณฝนสะสมของพื้นที่ลาดเชิงเขา ๑๒ ชม. ที่ผ่านมา (กรมทรัพยากรน้ำ)

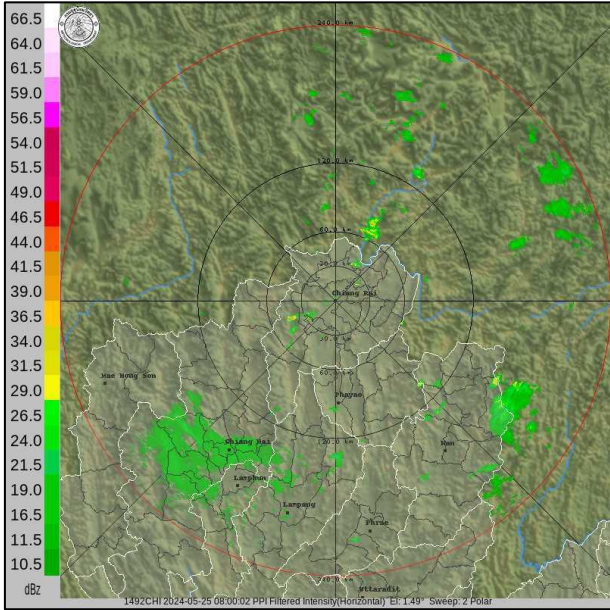
รหัสสถานี	จุดตรวจวัด	ปริมาณฝน (มม./๑๒ ชม.)
STN๑๘๗๙	บ้านชมเจริญ ต.ชมเจริญ อ.ปากชม จ.เลย	๑๖๔.๐
STN๐๓๓๔	บ้านแม่แคม ต.บ่อเหล็กทอง อ.ลอง จ.แพร่	๑๒๙.๐
STN๐๔๗๓	บ้านนาคำ (หมู๖) ต.บ้านก้อ อ.นาโยง จ.อุดรธานี	๑๐๐.๕
STN๐๙๖๗	บ้านสงเป็ย ต.ธาตุ อ.เชียงคาน จ.เลย	๙๔.๐
STN๑๘๘๐	บ้านเลิง ต.ห้วยบ่อซืน อ.ปากชม จ.เลย	๙๒.๐
STN๑๓๒๐	บ้านนาริน ต.ผาปัง อ.แม่พริก จ.ลำปาง	๘๗.๕
STN๑๑๘๘	บ้านเค็ม ต.หัวทุ่ง อ.ลอง จ.แพร่	๗๖.๕
STN๐๘๔๗	บ้านดอนสถาน๑ ต.สถาน อ.ปัว จ.น่าน	๗๓.๕
STN๑๔๑๐	บ้านห้วยท่าง ต.ไชยวัฒนา อ.ปัว จ.น่าน	๗๑.๐
STN๐๒๓๗	บ้านดอยสะเมาะ ต.ศรีดอนมูล อ.เชียงแสน จ.เชียงราย	๖๒.๕

๔. ค่าความชื้นในดิน (กรมทรัพยากรน้ำ/คณะกรรมการแม่น้ำโขง)

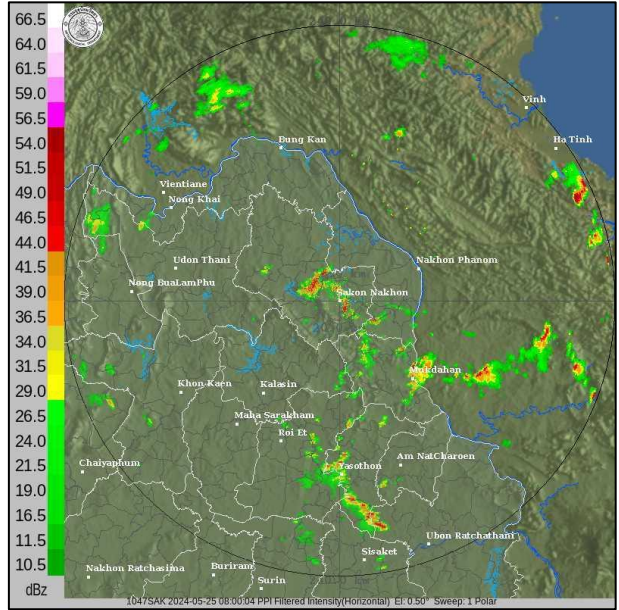
ภูมิภาค	ความชื้นในดิน [-] ๓ เม.ย. ๖๗	ความชื้นในดิน [-] ๓ พ.ค. ๖๗	แนวโน้ม
เหนือ	๐-๒๐	๐-๒๐	ลดลง
กลาง	๒๐-๔๐	๐-๒๐	ลดลง
ตะวันออกเฉียงเหนือ	๒๐-๔๐	๐-๒๐	ลดลง
ตะวันออก	๒๐-๔๐	๐-๒๐	ลดลง
ตะวันตก	๒๐-๔๐	๐-๒๐	ลดลง
ใต้	๒๐-๔๐	๐-๒๐	ลดลง

หมายเหตุ : ความชื้นในดิน ๐ หมายถึง ดินที่แห้งสนิท และ ๑๐๐ หมายถึง ดินที่อิ่มน้ำ

๕. เรดาร์ตรวจอากาศ ณ วันที่ ๒๕ พฤษภาคม ๒๕๖๗ (กรมอุตุนิยมวิทยา)



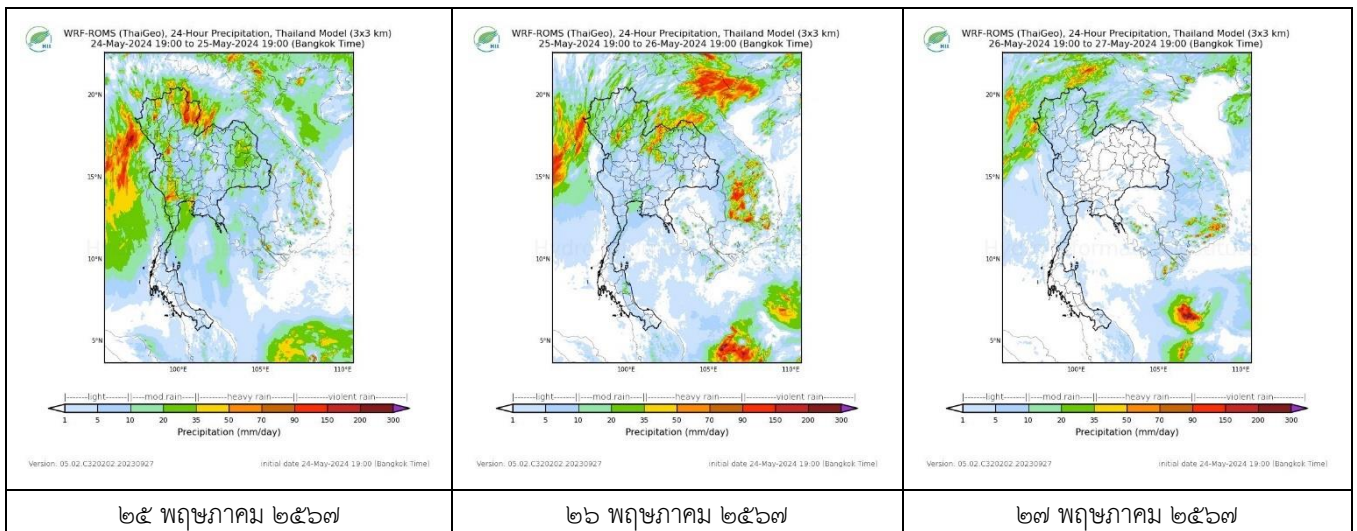
สถานีเชียงใหม่ เวลา ๑๕.๐๐ น.



สถานีสกลนคร เวลา ๑๕.๔๕ น.

จากเรดาร์ตรวจอากาศพบกลุ่มเมฆฝนบริเวณภาคตะวันออกเฉียงเหนือ ภาคตะวันออก และภาคใต้ของประเทศไทย

๖. แผนภาพคาดการณ์ฝนล่วงหน้า ๓ วัน (สถาบันสารสนเทศทรัพยากรน้ำ (องค์การมหาชน))



๗. สถานการณ์น้ำในแหล่งเก็บกักน้ำ ณ วันที่ ๒๕ พฤษภาคม ๒๕๖๗ (กรมชลประทาน กรมทรัพยากรน้ำ และสททช.)

๗.๑ ปริมาณน้ำในอ่างฯ ๓๖,๘๕๕ ล้าน ลบ.ม. คิดเป็นร้อยละ ๕๒ (ปริมาณน้ำใช้การได้ ๑๓,๓๑๗ ล้าน ลบ.ม. คิดเป็นร้อยละ ๒๘) ปริมาณน้ำในอ่างฯ เทียบกับปี ๒๕๖๖ (๓๘,๙๔๒ ล้าน ลบ.ม. คิดเป็นร้อยละ ๕๕) น้อยกว่าปี ๒๕๖๖ จำนวน ๒,๐๘๗ ล้าน ลบ.ม. ปริมาณน้ำไหลลงอ่างฯ จำนวน ๑๐๔.๕๙ ล้าน ลบ.ม. ปริมาณน้ำระบายจำนวน ๙๔.๕๘ ล้าน ลบ.ม. สามารถรับน้ำได้อีก ๓๔,๐๗๑ ล้าน ลบ.ม.

อ่างเก็บน้ำ	ความจุที่ รณก. (ล้าน ลบ.ม.)	ปริมาณ น้ำในอ่าง		ปริมาณ น้ำใช้การได้		ปริมาณ น้ำไหลลงอ่าง		ปริมาณ น้ำระบาย		ปริมาณน้ำ รับได้อีก (ล้าน ม.๓) (ความจุที่รณก. ปริมาณน้ำ ปัจจุบัน)
		ปริมาณ (ล้าน ม.๓)	% น้ำ เก็บ กัก	ปริมาณ (ล้าน ม.๓)	% น้ำใช้ การ	วันนี้ (ล้าน ม.๓)	เมื่อวาน (ล้าน ม.๓)	วันนี้ (ล้าน ม.๓)	เมื่อวาน (ล้าน ม.๓)	
๑.ภูมิพล	๑๓,๔๖๒	๖,๐๒๐	๔๕	๒,๒๒๐	๒๓	๒๕.๔๕	๑๗.๔๒	๒๒.๐๐	๒๖.๐๐	๗,๔๔๒
๒.สิริกิติ์	๙,๕๑๐	๓,๘๗๑	๔๑	๑,๐๒๑	๑๕	๙.๗๕	๑๑.๒๐	๑๒.๐๐	๑๕.๐๔	๕,๖๓๙
๓.จุฬารามณ์	๑๖๔	๕๔	๓๓	๑๗	๑๓	๐.๑๘	๐.๑๘	๐.๐๐	๐.๐๐	๑๑๐
๔.อุบลรัตน์	๒,๔๓๑	๘๓๓	๓๔	๒๕๑	๑๔	๑๔.๑๑	๘.๒๖	๙.๐๐	๙.๐๐	๑,๕๙๘

๕.ลำปาง	๑,๙๘๐	๗๓๐	๓๗	๖๓๐	๓๓	๑๕.๒๖	๒๒.๗๓	๒.๗๖	๑.๙๑	๑,๒๕๐
๖.ลพบุรี	๑,๙๖๖	๙๙๙	๕๑	๑๖๗	๑๕	๐.๖๐	๖.๒๒	๓.๕๘	๓.๕๒	๙๖๗
๗.ป่าสักชลสิทธิ์	๙๖๐	๑๔๒	๑๕	๑๓๙	๑๕	๑๐.๗๙	๑๖.๕๘	๑.๓๐	๑.๓๐	๘๑๘
๘.ศรีนครินทร์	๑๗,๗๔๕	๑๒,๕๒๒	๗๑	๒,๒๕๗	๓๐	๖.๑๒	๗.๘๕	๗.๐๑	๑๐.๐๖	๕,๒๒๓
๙.วชิราลงกรณ	๘,๘๖๐	๔,๗๐๒	๕๓	๑,๖๙๐	๒๙	๓.๒๗	๒.๓๔	๑๓.๐๒	๑๗.๕๒	๔,๑๕๘
๑๐.ขุนด่านปราการชล	๒๒๔	๓๖	๑๖	๓๒	๑๕	๐.๐๑	๐.๐๒	๐.๑๒	๐.๐๙	๑๘๘
๑๑.รัชชประภา	๕,๖๓๙	๓,๖๑๘	๖๔	๒,๒๖๔	๕๓	๓.๕๗	๓.๔๓	๑๐.๐๔	๙.๙๒	๒,๐๒๑
๑๒.บางยาง	๑,๔๕๔	๙๗๐	๖๗	๖๙๓	๕๙	๐.๙๙	๓.๒๑	๖.๐๘	๖.๑๓	๔๘๔

๗.๒ อ่างเก็บน้ำขนาดกลาง ๔๓๕ แห่ง มีปริมาณน้ำ ๒,๔๔๔ ล้าน ลบ.ม. (๔๕%) ปริมาณน้ำใช้การ ๒,๐๔๓ ล้าน ลบ.ม. (๔๑%)

๗.๓ แหล่งน้ำในพื้นที่นอกเขตชลประทาน ๑๐๒,๐๙๙ แห่ง มีปริมาณน้ำรวม ๔,๐๐๙ ล้าน ลบ.ม. (๔๘%)

๗.๔ แหล่งน้ำขนาดเล็กนอกเขตชลประทาน ๑๘๔ แห่ง ตรวจวัดโดยกรมทรัพยากรน้ำ เริ่มต้นฤดูแล้ง มีปริมาณน้ำ ๓๔๙.๐ ล้าน ลบ.ม. (๙๒%) ปริมาณน้ำปัจจุบัน ๒๐๘.๐ ล้าน ลบ.ม. (๕๕%)

ภูมิภาค	จำนวน (แห่ง)	ปริมาณรวม (ล้าน ลบ.ม.)	ปริมาณน้ำ (ล้าน ลบ.ม.)							
			เดือน						ปัจจุบัน	
			พ.ย. ๒๕๖๖	ธ.ค. ๒๕๖๖	ม.ค. ๒๕๖๗	ก.พ. ๒๕๖๗	มี.ค. ๒๕๖๗	เม.ย. ๒๕๖๗	๗ พ.ค. ๖๗	ร้อยละ
เหนือ	๑๗,๒๔๙	๙๙๒	๙๒๗	๙๑๙	๘๗๖	๘๖๘	๘๕๑	๕๙๖	๕๘๒	๕๘
ตะวันออกเฉียงเหนือ	๕๔,๕๔๗	๔,๓๘๒	๔,๒๖๖	๔,๐๖๐	๓,๗๓๗	๓,๖๐๙	๓,๖๐๙	๒,๓๙๓	๒,๒๘๕	๕๒
กลาง	๑๖,๓๖๗	๑,๕๗๔	๑,๑๙๑	๑,๐๙๘	๙๙๑	๘๕๕	๗๘๘	๕๘๒	๕๔๔	๓๔
ตะวันออกเฉียงใต้	๗,๘๐๔	๙๙๒	๘๗๒	๘๖๓	๗๘๘	๘๙๐	๘๙๐	๔๕๖	๔๑๙	๔๒
ใต้	๓,๖๒๖	๓๓๘	๒๑๓	๒๙๐	๒๖๙	๒๘๕	๒๗๕	๒๐๓	๑๘๘	๕๕
รวม	๑๐๒,๐๙๙.๐๐	๘,๔๗๐	๗,๕๖๓	๗,๓๓๓	๖,๗๖๐	๖,๖๐๖	๖,๕๑๒	๔,๒๘๐	๔,๐๖๕	๔๘

๘. สถานการณ์น้ำในประเทศ ณ วันที่ ๒๒ - ๒๕ พฤษภาคม ๒๕๖๗ (กรมชลประทาน)

สถานี	แม่น้ำ	อำเภอ	จังหวัด	ระดับตลิ่ง (ม.รทก.)	ระดับน้ำ (ม.รทก.)				แนวโน้ม	เปรียบเทียบระดับตลิ่ง
					พฤษภาคม	พฤษภาคม	พฤษภาคม	พฤษภาคม		
					๒๒ พ.ค.	๒๓ พ.ค.	๒๔ พ.ค.	๒๕ พ.ค.		
P.๑	ปิง	เมือง	เชียงใหม่	๓.๗๐	๑.๖๒	๑.๕๖	๑.๕๓	๑.๓๘	ลดลง	- ๒.๓๒
W.๑C	วัง	เมือง	ลำปาง	๕.๒๐	-๐.๒๓	-๐.๑๕	-๐.๖๖	-๐.๖๙	ลดลง	- ๕.๘๙
Y.๑๖	ยม	บางระกำ	พิษณุโลก	๗.๓๐	๑.๒๐	๑.๓๑	๑.๔๑	๑.๔๘	เพิ่มขึ้น	- ๕.๘๒
N.๗A	น่าน	เมือง	พิจิตร	๙.๘๗	๑.๖๗	๑.๘๓	๑.๗๗	๒.๒๘	เพิ่มขึ้น	- ๗.๕๙
C.๒	เจ้าพระยา	เมือง	นครสวรรค์	๒๕.๗๐	๑๗.๖๕	๑๗.๗๖	๑๗.๙๐	๑๗.๙๗	เพิ่มขึ้น	- ๗.๗๓
C.๑๓	เจ้าพระยา	สรรพยา	ชัยนาท	๑๖.๓๔	๕.๕๔	๕.๕๔	๕.๕๔	๕.๕๔	ทรวัด	-๑๐.๘๐
M.๖A	มูล	สตึก	บุรีรัมย์	๗.๙๕	-๐.๒๓	-๐.๑๙	-๐.๑๙	-๐.๒๐	ลดลง	- ๘.๑๕
M.๑๙๑	ลำตะคอง	เมือง	นครราชสีมา	๓.๕๐	๑.๖๖	๑.๗๘	๑.๙๓	๑.๖๗	ลดลง	- ๑.๘๓
M.๗	มูล	เมือง	อุบลราชธานี	๗.๐๐	๒.๐๙	๒.๑๓	๒.๒๗	๒.๓๘	เพิ่มขึ้น	- ๔.๖๒
M.๖๙	ลำเซบก	โครงการพิเศษ	อุบลราชธานี	๙.๗๐	๓.๙๙	๓.๙๙	๔.๐๓	๓.๙๘	ลดลง	- ๕.๗๒
X.๖๔	คลองท่าแซะ	ท่าแซะ	ชุมพร	๑๗.๑๓	๗.๗๘	๗.๗๗	๗.๔๕	๗.๔๓	ลดลง	- ๙.๗๐
X.๑๔๙	คลองกลาย	นบพิตำ	นครศรีธรรมราช	๓๓.๙๖	๒๗.๓๒	๒๗.๒๔	๒๗.๒๐	๒๗.๑๗	ลดลง	- ๖.๗๙
X.๒๗๔	แม่น้ำโก-ลก	แว้ง	นราธิวาส	๒๓.๕๐	๑๘.๔๗	๑๘.๓๑	๑๘.๒๖	๑๘.๒๒	ลดลง	- ๕.๒๘
X.๓๗A	แม่น้ำตาปี	พระแสง	สุราษฎร์ธานี	๑๑.๗๐	๔.๖๗	๕.๓๙	๕.๔๕	๔.๗๘	ลดลง	- ๖.๙๒

*** ยังไม่ได้รับรายงาน

๙. สถานการณ์น้ำในพื้นที่ลุ่มน้ำโขง ณ วันที่ ๒๕ พฤษภาคม ๒๕๖๗ (คณะกรรมการแม่โขง)

สถานี	ระดับ อ้างอิง (ม.รทก.)	ระดับ ตลิ่ง (ม.)	ระดับน้ำ (ม.)					เปรียบเทียบ ระดับ ตลิ่ง (ม.)	ผลต่างของระดับน้ำ (ม.)		แนวโน้ม
			๒๑ พ.ค.	๒๒ พ.ค.	๒๓ พ.ค.	๒๔ พ.ค.	๒๕ พ.ค.		๓ วัน ย้อนหลัง	๕ วัน ย้อนหลัง	
อ.เชียงแสน จ.เชียงราย	๓๕๗.๑๑๐	๑๒.๘๐	๑.๔๘	๑.๘๓	๒.๑๕	๒.๓๗	๒.๔๓	-๑๐.๓๗	๐.๒๘	๐.๙๕	เพิ่มขึ้น
อ.เชียงคาน จ.เลย	๑๙๔.๑๑๘	๑๖.๐๐	๓.๘๕	๓.๘๕	๓.๖๙	๓.๗๙	๔.๒๘	-๑๑.๗๒	๐.๕๙	๐.๔๓	เพิ่มขึ้น
อ.เมือง จ.หนองคาย	๑๕๓.๖๔๘	๑๒.๒๐	๑.๑๘	๑.๒๖	๑.๒๒	๑.๒๕	๑.๒๒	-๑๐.๙๘	๐.๐๐	๐.๐๔	ลดลง
อ.เมือง จ.นครพนม	๑๓๒.๖๘๐	๑๒.๐๐	๑.๒๗	๑.๓๒	๑.๔๑	๑.๔๕	๑.๔๙	-๑๐.๕๑	๐.๐๘	๐.๒๒	เพิ่มขึ้น
อ.เมือง จ.มุกดาหาร	๑๒๔.๒๑๙	๑๒.๕๐	๑.๗๘	๑.๗๖	๑.๗๙	๑.๘๘	๑.๙๐	-๑๐.๖	๐.๑๑	๐.๑๒	เพิ่มขึ้น
อ.โขงเจียม จ.อุบลราชธานี	๘๙.๐๓๐	๑๔.๕๐	๒.๔๗	๒.๓๘	๒.๓๑	๒.๓๙	๒.๔๙	-๑๒.๐๑	๐.๑๘	๐.๐๒	เพิ่มขึ้น

***ไม่มีสถานการณ์

๑๐. สถานการณ์เตือนภัย Early Warning ณ วันที่ ๒๕ พฤษภาคม ๒๕๖๗ (กรมทรัพยากรน้ำ)

การแจ้งเตือน	สถานี	การแจ้งเตือน	ช่วงเวลา
เตือนสีแดง (อพยพ)	บ้านเลิง ตำบลห้วยบ่อซืน อำเภอปากชม จังหวัดเลย	ปริมาณฝนสะสม ๑๒ ชั่วโมง ๑๒๓.๕ มิลลิเมตร	๒๕ พ.ค.๖๗/๐๖.๓๙ น.
	บ้านชมเจริญ ตำบลชมเจริญ อำเภอปากชม จังหวัดเลย	ปริมาณฝนสะสม ๑๒ ชั่วโมง ๒๐๐.๕ มิลลิเมตร	๒๕ พ.ค.๖๗/๐๖.๔๔ น.
	บ้านสงเปือย ตำบลธาตุ อำเภอเชียงคาน จังหวัดเลย	ปริมาณฝนสะสม ๑๒ ชั่วโมง ๑๑๙.๕ มิลลิเมตร	๒๕ พ.ค.๖๗/๐๖.๔๘ น.
เตือนสีเหลือง (เตือนภัย)	บ้านสันพระบาท ตำบลท้องฟ้า อำเภอบ้านตาก จังหวัดตาก	ปริมาณฝนสะสม ๑๒ ชั่วโมง ๑๐๕.๕ มิลลิเมตร	๒๔ พ.ค.๖๗/๒๒.๐๐ น.
	บ้านท้องฟ้า ตำบลท้องฟ้า อำเภอบ้านตาก จังหวัดตาก	ปริมาณฝนสะสม ๑๒ ชั่วโมง ๙๙.๐ มิลลิเมตร	๒๔ พ.ค.๖๗/๒๒.๔๗ น.
	บ้านแม่แคม ตำบลบ่อเหล็กทอง อำเภอคลอง จังหวัดแพร่	ปริมาณฝนสะสม ๑๒ ชั่วโมง ๑๑๔.๕ มิลลิเมตร	๒๕ พ.ค.๖๗/๐๔.๔๘ น.
	บ้านนาค่า (หมู่ ๖) ตำบลบ้านก้อ อำเภอนาโยง จังหวัดอุตรดิตถ์	ปริมาณฝนสะสม ๑๒ ชั่วโมง ๑๐๓.๕ มิลลิเมตร	๒๕ พ.ค.๖๗/๐๖.๔๘ น.
เตือนสีเขียว (เฝ้าระวัง)	บ้านแม่แคม ตำบลบ่อเหล็กทอง อำเภอคลอง จังหวัดแพร่	ปริมาณฝนสะสม ๑๒ ชั่วโมง ๘๘.๕ มิลลิเมตร	๒๔ พ.ค.๖๗/๒๒.๐๒ น.
	บ้านมูเซอปากกล้วย ตำบลแม่ฟ้าหลวง อ.แม่ฟ้าหลวง จ.เชียงราย	ปริมาณฝนสะสม ๑๒ ชั่วโมง ๘๕.๕ มิลลิเมตร	๒๕ พ.ค.๖๗/๐๕.๐๙ น.
	บ้านปากก่าง* ตำบลปากก่าง อำเภอคลอง จังหวัดแพร่	ปริมาณฝนสะสม ๑๒ ชั่วโมง ๙๔.๕ มิลลิเมตร	๒๕ พ.ค.๖๗/๐๕.๑๒ น.

***สำนักงานทรัพยากรน้ำภาคที่เกี่ยวข้องได้ดำเนินการแจ้งอาสาสมัครและเครือข่าย รวมถึงหน่วยงานที่เกี่ยวข้องในพื้นที่เสี่ยงภัยแล้ว

๑๑. พื้นที่ติดตามและเฝ้าระวังสถานการณ์ธรณีพิบัติภัย ณ วันที่ ๒๕ พฤษภาคม ๒๕๖๗ (กรมทรัพยากรธรณี)

เนื่องจากในพื้นที่เสี่ยงภัยแผ่นดินถล่มมีฝนตกหนักต่อเนื่อง ประกอบกับมีพื้นที่คาดการณ์ปริมาณน้ำฝนที่อาจก่อให้เกิดแผ่นดินถล่มล่วงหน้า โดยเฉพาะในบริเวณภาคเหนือ จังหวัดเชียงราย เชียงใหม่ แม่ฮ่องสอน ตาก พะเยา น่าน แพร่ อุตรดิตถ์ พิษณุโลก เพชรบูรณ์ และภาคตะวันออกเฉียงเหนือ จังหวัดระยอง ศูนย์ปฏิบัติการธรณีพิบัติภัยจึงได้ทำการเฝ้าระวังและติดตามสถานการณ์ธรณีพิบัติภัยแผ่นดินถล่มและน้ำป่าไหลหลากเป็นพิเศษและจะทำการแจ้งอาสาสมัครเครือข่ายในพื้นที่เสี่ยงภัยต่อไป

๑๒. เหตุการณ์วิกฤตน้ำปัจจุบัน ณ วันที่ ๒๕ พฤษภาคม ๒๕๖๗ [เวลา ๐๘.๐๐ น. - ๑๕.๐๐ น. (วันนี้)]

ไม่มีสถานการณ์

๑๓. สถานการณ์ภาวะน้ำท่วม และสถานการณ์ฝนแล้ง/ฝนทิ้งช่วง ณ วันที่ ๒๕ พฤษภาคม ๒๕๖๗ (ปก.)

ไม่มีสถานการณ์

๑๔. ลักษณะอากาศ ๗ วันข้างหน้า (ระหว่างวันที่ ๒๔ - ๓๐ พฤษภาคม ๒๕๖๗)

ในช่วงวันที่ ๒๕ - ๒๖ พ.ค. ๖๗ มรสุมตะวันตกเฉียงใต้ที่พัดปกคลุมทะเลอันดามันตอนบน ประเทศเมียนมา ด้านตะวันตกของภาคเหนือ และภาคกลางมีกำลังค่อนข้างแรง ทำให้ประเทศไทยตอนบนมีฝนตกหนักถึงหนักมากบางแห่ง คลื่นลมบริเวณทะเลอันดามันตอนบนสูง ๒ - ๓ เมตร บริเวณที่มีฝนฟ้าคะนองคลื่นสูงมากกว่า ๓ เมตร ทะเลอันดามันตอนล่างมีคลื่นสูง ๑ - ๒ เมตร บริเวณที่มีฝนฟ้าคะนองคลื่นสูงมากกว่า ๒ เมตร อ่าวไทยมีคลื่นสูงประมาณ ๑ เมตร ห่างฝั่งคลื่นสูง ๑ - ๒ เมตร บริเวณที่มีฝนฟ้าคะนองคลื่นสูงมากกว่า ๒ เมตร ส่วนในช่วงวันที่ ๒๗ - ๓๑ พ.ค. ๖๗ มรสุมตะวันตกเฉียงใต้กำลังปานกลางพัดปกคลุมทะเลอันดามัน ประเทศไทย และอ่าวไทย ทำให้ประเทศไทยมีฝนเพิ่มขึ้นและมีฝนตกหนักถึงหนักมากบางแห่ง ส่วนคลื่นลมบริเวณทะเลอันดามันตอนบนสูงประมาณ ๒ เมตร บริเวณที่มีฝนฟ้าคะนองคลื่นสูงมากกว่า ๒ เมตร ทะเลอันดามันตอนล่างมีคลื่นสูง ๑ - ๒ เมตร บริเวณที่มีฝนฟ้าคะนองคลื่นสูงมากกว่า ๒ เมตร อ่าวไทยมีคลื่นสูงประมาณ ๑ เมตร ห่างฝั่งคลื่นสูง ๑ - ๒ เมตร บริเวณที่มีฝนฟ้าคะนองคลื่นสูงมากกว่า ๒ เมตร

อนึ่ง พายุดีเปรสชันบริเวณอ่าวเบงกอล มีแนวโน้มจะทวีกำลังแรงขึ้นเป็นพายุไซโคลนในระยะต่อไป คาดว่า พายุนี้จะเคลื่อนขึ้นฝั่งบริเวณประเทศบังคลาเทศ ในช่วงวันที่ ๒๖-๒๗ พ.ค. ๖๗

๑๕. ความช่วยเหลือภัยแล้งสะสมของกรมทรัพยากรน้ำ

ความช่วยเหลือในพื้นที่ประสบปัญหาภัยแล้ง ตั้งแต่วันที่ ๑ ตุลาคม ๒๕๖๖ - ๒๔ พฤษภาคม ๒๕๖๗

หน่วยงาน	จังหวัด	ปริมาณการ สูบน้ำ (ลบ.ม.)	ปริมาณการ แจกจ่ายน้ำ สะอาด (ลิตร)	ประโยชน์ที่ได้รับ			
				อุปโภค-บริโภค		พื้นที่เกษตร (ไร่)	
				ครัวเรือน	ประชากร	ไร่	ชนิดพืช
สทน.๑	ลำปาง	-	๖๗๔,๐๑๐	๓๑,๖๑๖	๑๒๕,๔๕๒	-	-
	เชียงใหม่	-	๔๔,๗๕๓	๒,๒๓๘	๘,๙๕๑	-	-
	แม่ฮ่องสอน	-	๔๑,๓๐๙	๒,๐๖๕	๘,๒๖๒	-	-
	เชียงราย	๙๗๙,๐๐๐	๑๒๖,๔๕๓	๗,๖๗๘	๓๐,๒๙๑	-	-
	กำแพงเพชร	-	๗๓,๔๘๘	๓,๖๗๔	๑๔,๖๘๘	-	-
	ตาก	๑,๑๘๕,๐๐๐	-	-	-	๒,๐๐๐	นาข้าว
	ลำพูน	๘๕๒,๐๐๐	-	-	-	๒,๒๐๐	นาข้าว
สทน.๒	นครสวรรค์ (บึงฯ)	๑๖,๐๕๔,๒๐๐	-	๘๓๘	-	๘๑,๑๑๘	รักษาระบบนิเวศน์
	นครสวรรค์	๑๐,๑๙๑,๔๒๐	๗๘,๐๐๐	๙,๘๖๕	๒๒,๗๕๐	๗,๖๙๕	นาข้าว, อ้อย, ข้าวโพด, มะม่วง, กล้วย, ผักสวนครัว
	พทุมธานี	๒,๓๕๔,๔๐๐	-	๖,๒๔๔	๑๖,๒๖๓	๑๓,๕๐๐	ข้าว, ฝรั่ง, ทุเรียน, มังคุด, กล้วย, ปาล์ม, ข้า, ข้าวโพด
สทน.๓	อุดรธานี	๓,๕๘๑,๒๕๖	๓๐๖,๐๐๐	๖,๘๗๑	๒๓,๗๑๔	๑,๙๙๐	นาข้าว
	บึงกาฬ	๑,๐๔๙,๗๖๐	-	๓๐	๑๕๐	๒๕๐	นาข้าว
	หนองคาย	-	๑๐๒,๐๐๐	๔๕๐	๑,๘๐๐	-	-
สทน.๔	ขอนแก่น	๑,๓๑๒,๔๐๐	๑๘,๐๐๐	๑,๓๓๑	๔,๙๔๔	-	-
	กาฬสินธุ์	๙๓,๐๐๐	๙๖,๐๐๐	๙๙๙	๓,๒๓๑	-	-
	มหาสารคาม	๗๕๖,๕๐๐	-	๒,๙๕๗	๑๐,๐๐๕	-	-
สทน.๕	นครราชสีมา	๑,๒๒๔,๖๐๐	๕๑๑,๐๐๐	๖,๘๑๒	๒๑,๙๙๐	-	-
	บุรีรัมย์	๙๔,๐๐๐	๕๔๐,๐๐๐	๒,๑๔๗	๙,๑๕๘	-	-
	สุรินทร์	๑๙,๒๐๐	-	๑๓๐	๕๖๗	-	-
สทน.๖	จันทบุรี	๙,๔๒๘,๓๐๐	๗๑๔,๐๐๐	๑,๓๒๕	๗,๘๖๓	๙,๕๐๐	ทุเรียน, เงาะ, มังคุด, ลองกอง, ยางพารา
	ระยอง	๖๗๒,๖๐๐	๑,๐๕๐,๐๐๐	๑,๑๑๘	๒,๔๖๖	๒,๒๐๐	ทุเรียน, เงาะ, มังคุด
	ตราด	๑๐,๓๖๒,๕๐๐	-	๑,๔๑๕	๔,๔๘๑	๑๕,๔๒๗	ทุเรียน, เงาะ
สทน.๗	ราชบุรี	๔๒๒,๘๒๐	๑๓๒,๐๐๐	๑,๙๘๕	๕,๙๐๔	๒,๕๕๐	นาข้าว, กวางตุ้ง, คะน้า, ข้าวโพด, ฝรั่ง, ชมพู่, มะพร้าว
	กาญจนบุรี	๑๐๐,๘๐๐	-	๒๕๘	๑,๕๐๐	-	-

สทพ.๘	นครศรีธรรมราช	๕,๑๒๕,๐๓๒	-	๕,๓๕๐	๒๓,๓๘๓	๑๖๐,๒๕๐	ป่าเสม็ด,ป่ากระจุตหนู,ทุ่งหญ้า
	ยะลา	๖๒๒,๐๘๐	-	๖๕๐	๒,๕๐๐	๑,๕๐๐	นาข้าว
สทพ.๙	อุตรดิตถ์	-	๖๗๒,๐๔๐	๑,๙๑๑	๕,๕๕๗	-	-
	น่าน	-	๓๑,๐๙๐	-	๖๐	-	-
	พิษณุโลก	๔๓๘,๒๔๐	-	๑๑๕	๔๒๒	๒๐๑	ค่าน้ำ,ถั่ว,มะเขือเปาะ,พริก,กระเจี๊ยบ บวบ,น้ำเต้า,กล้วย, มะม่วงโหระพา, ผักชีลาว,ผักเชียงดา
	สุโขทัย	๑,๒๑๐,๕๐๐	-	๑,๕๗๐	๔,๖๔๐	๑๒,๒๘๐	นาข้าว,ข้าวโพด,ยาสูบ,ถั่วเหลือง
	แพร่	๑,๖๓๗,๑๖๐	-	๑,๒๒๓	๓,๗๗๕	๔,๐๙๖	ข้าวโพด,ยาสูบ,พริกขอส,แตงกวา, นาข้าว
สทพ.๑๐	สุราษฎร์ธานี	๓,๘๔๓,๒๐๐	๗๑๔,๐๐๐	๖,๔๐๒	๑๖,๔๗๖	๖๕,๔๐๐	ปาล์มน้ำมัน
	ชุมพร	๗๖๑,๖๐๐	-	๙,๒๑๑	๑๗,๓๗๐	๗๗,๕๐๐	ทุเรียน/กาแฟ/ยางพารา/ปาล์มน้ำมัน
	กระบี่	๗๑๘,๔๐๐	๑,๕๔๐	๑,๗๒๒	๔,๑๐๐	๘๐๐	ปาล์มน้ำมัน
สทพ.๑๑	อำนาจเจริญ	๑๓๙,๕๐๐	-	๑,๘๘๐	๖,๐๓๙	-	-
	อุบลราชธานี	๗๗,๖๖๐	-	๔๓๔	๑,๘๖๑	-	-
	๓๕ จังหวัด	๗๕,๓๐๗,๑๒๘	๕,๙๒๕,๖๘๓	๑๒๒,๕๑๔	๔๑๐,๖๒๒	๔๖๐,๔๕๗	-

.....

จึงเรียนมาเพื่อโปรดทราบ

นายภาดล ถาวรฤกษ์รัตน์
อธิบดีกรมทรัพยากรน้ำ
 ประธานคณะทำงานศูนย์ปฏิบัติการ
 ทรัพยากรธรรมชาติและสิ่งแวดล้อม (ด้านทรัพยากรน้ำ)