

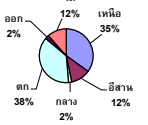
รายงานสรุปสภาพน้ำในอ่างเก็บน้ำขนาดใหญ่และขนาดกลาง

รายงานสถานการณ์ ณ วันที่ 30 พฤษภาคม 2567

ปริมาณน้ำในอ่างที่ใช้การได้ในสัดส่วนที่ + มากกว่า / - น้อยกว่า สัปดาห์ก่อน 190.95 ล้าน ลบ.ม.

สรุปสถานการณ์ปริมาณน้ำในอ่างเก็บน้ำที่ใช้ในทุกกิจกรรมทั้งประเทศ ย่อยกว่า ปริมาณน้ำที่ไหลเข้าอ่าง เมื่อเทียบกับปริมาณที่ผ่านมา สถานการณ์อยู่ระหว่างเก็บกักน้ำ

ปริมาณน้ำรวมทั่วประเทศ 71,090 ล้าน ลบ.ม. (100%)

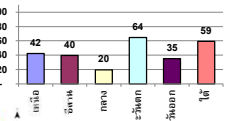


ปริมาณน้ำรวมในอ่างเก็บน้ำขนาดใหญ่และขนาดกลาง มีอยู่ 67 และ 66

วันที่ 30 พฤษภาคม 2567 เก็บกัก 36,694 ล้าน ลบ.ม. หรือ เก็บกัก 52%

วันที่ 31 พฤษภาคม 2566 เก็บกัก 38,553 ล้าน ลบ.ม. หรือ เก็บกัก 54%

% ปริมาณน้ำรวมแต่ละภาคยังจับ



คงที่	2	อ่าง
ลดลง	19	อ่าง
เพิ่มขึ้น	17	อ่าง

ภาค	สถานการณ์ปริมาณน้ำในอ่าง				ปริมาณน้ำเปลี่ยนแปลง (ล้าน ม.³)	สถานะ
	ลดลง (แห่ง)	คงที่ (แห่ง)	เพิ่มขึ้น (แห่ง)	รวม (แห่ง)		
ภาคเหนือ	3	-	4	7	-27.35	ปริมาณน้ำในอ่างเก็บน้ำลดลง
ภาคตะวันออกเฉียงเหนือ	7	1	4	12	-30.82	ปริมาณน้ำในอ่างเก็บน้ำลดลง
ภาคกลาง	-	1	2	3	41.18	ปริมาณน้ำในอ่างเก็บน้ำเพิ่มขึ้น
ภาคตะวันออก	2	-	-	2	-104.95	ปริมาณน้ำในอ่างเก็บน้ำลดลง
ภาคตะวันออก	3	-	7	10	5.90	ปริมาณน้ำในอ่างเก็บน้ำเพิ่มขึ้น
ภาคใต้	4	-	-	4	-74.91	ปริมาณน้ำในอ่างเก็บน้ำลดลง
รวมทั้งประเทศ	19	2	17	38	-190.95	ปริมาณน้ำในอ่างเก็บน้ำลดลง

ภาค อ่างเก็บน้ำ	ความจุ ที่ รวม. (ล้าน ม.³)	ปริมาณน้ำ ที่ใช้ ไม่ได้อ (ล้าน ม.³)	ใช้การ ได้จริง (ล้าน ม.³)	ปริมาณน้ำรวม วันที่ 31 พฤษภาคม 2566		ปัจจุบัน วันที่ 30 พฤษภาคม 2567				สัปดาห์ก่อน วันที่ 24 พฤษภาคม 2567				ปริมาณน้ำ + เพิ่มขึ้น - ลดลง (ล้าน ม.³)	สถานการณ์ ปริมาณน้ำ ในอ่าง		
				ปริมาณน้ำรวม (ล้าน ม.³)	%	ปริมาณน้ำรวม		ปริมาณน้ำใช้การได้จริง		ปริมาณน้ำรวม		ปริมาณน้ำใช้การได้จริง					
						ปริมาณน้ำรวม (ล้าน ม.³)	%	ปริมาณน้ำรวม (ล้าน ม.³)	%	ปริมาณน้ำรวม (ล้าน ม.³)	%	ปริมาณน้ำรวม (ล้าน ม.³)	%				
ภาคเหนือ (8)																	
1	ภูพิทล (2)	คาบ	13,462	3,800	9,662	7,485	56%	5,969	44%	2,169	22%	6,017	45%	2,217	23%	-47.72	ลดลง
2	สิริคิ (2)	อุตรดิตถ์	9,510	2,850	6,660	4,088	43%	3,870	41%	1,020	15%	3,875	41%	1,025	15%	-0.70	ลดลง
3	แม่เจ็ด	เชียงใหม่	265	12	253	167	63%	151	57%	139	55%	150	57%	138	55%	0.70	เพิ่มขึ้น
4	แม่กวัง	เชียงใหม่	263	14	249	162	62%	121	46%	107	43%	120	46%	106	42%	0.76	เพิ่มขึ้น
5	ก๊วยม	ลำปาง	106	3	103	64	60%	65	61%	62	60%	59	56%	56	54%	5.53	เพิ่มขึ้น
6	ก๊วยหมา	ลำปาง	170	6	164	84	49%	53	31%	47	29%	52	30%	46	28%	1.81	เพิ่มขึ้น
7	แควน้อย	พิจิตร	939	43	896	219	23%	226	24%	183	20%	233	25%	190	21%	-7.03	ลดลง
8	แม่เม็ก	ลำปาง	110	16	94	36	33%	39	36%	23	25%	34	31%	18	20%	4.85	เพิ่มขึ้น
	รวมภาคเหนือ 34.85%		24,225	6,744	18,081	12,305	50%	10,494	42%	3,750	21%	10,540	42%	3,777	21%	-27.35	ลดลง
ภาคตะวันออกเฉียงเหนือ (12)																	
8	พยอมหลวง	อุตรธานี	136	7	129	52	38%	51	37%	44	34%	51	37%	44	34%	-	คงที่
9	น้ำจืด	สกลนคร	520	45	475	214	41%	262	50%	217	46%	259	50%	214	45%	2.82	เพิ่มขึ้น
10	ป่าห้วย (2)	สกลนคร	165	8	157	62	37%	36	22%	28	18%	39	24%	31	20%	-2.88	ลดลง
11	จุฬารัตน์ (2)	ชัยภูมิ	164	37	127	60	36%	55	33%	18	14%	54	33%	17	13%	0.67	เพิ่มขึ้น
12	อุบลรัตน์ (2)	ขอนแก่น	2,431	581	1,850	785	32%	814	33%	233	13%	829	34%	248	13%	-15.51	ลดลง
13	ลำปาว	กาฬสินธุ์	1,980	100	1,880	775	39%	731	37%	631	34%	718	36%	618	33%	13.71	เพิ่มขึ้น
14	ลำตะของ	นครราชสีมา	314	22	292	182	58%	100	32%	78	27%	101	32%	79	27%	-0.80	ลดลง
15	ลำพระเพลิง	นครราชสีมา	155	1	154	67	43%	87	56%	86	56%	86	56%	85	55%	0.65	เพิ่มขึ้น
16	มูลขาม	นครราชสีมา	141	7	134	71	50%	56	40%	49	37%	56	40%	49	37%	-0.11	ลดลง
17	ลำพระ	นครราชสีมา	275	7	268	133	48%	102	37%	95	36%	103	38%	96	36%	-0.89	ลดลง
18	ลำางรอง	บุรีรัมย์	121	3	118	79	65%	62	51%	59	50%	62	51%	59	50%	-0.28	ลดลง
19	สิรินธร (2)	อุบลราชธานี	1,966	831	1,135	1,060	54%	974	50%	143	13%	1,002	51%	171	15%	-28.20	ลดลง
	รวมภาคตะวันออกเฉียงเหนือ 11.80%		8,369	1,649	6,720	3,539	42%	3,330	40%	1,681	25%	3,361	40%	1,712	25%	-30.82	ลดลง
ภาคกลาง (3)																	
20	ป่าสักชลสิทธิ์	ลพบุรี	960	3	957	158	16%	142	15%	139	15%	133	14%	130	14%	9.24	เพิ่มขึ้น
21	ห้วยเสลา	ลพบุรี	160	17	143	88	55%	67	42%	50	35%	66	41%	49	34%	0.94	ลดลง
22	กระเสียว	สุพรรณบุรี	299	99	200	128	43%	70	23%	-	0%	68	23%	-	0%	-	คงที่
	รวมภาคกลาง 1.92%		1,419	119	1,300	374	26%	279	20%	189	13%	267	19%	148	11%	41.18	เพิ่มขึ้น
ภาคตะวันออก (2)																	
23	ศรีนครินทร์ (2)	กาญจนบุรี	17,745	10,265	7,480	13,085	74%	12,495	70%	2,230	30%	12,529	71%	2,264	30%	-33.58	ลดลง
24	ชีวาหลวงกรณ (2)	กาญจนบุรี	8,860	3,012	5,848	4,071	46%	4,641	52%	1,629	28%	4,712	53%	1,700	29%	-71.37	ลดลง
	รวมภาคตะวันออก 37.51%		26,605	13,277	13,328	17,156	64%	17,136	64%	3,859	29%	17,241	65%	3,964	30%	-104.95	ลดลง
ภาคตะวันออก (6+4)																	
25	เขื่อนลำนาน	นครนายก	224	5.00	219	43	19%	35	16%	30	14%	37	16%	32	14%	-1.22	ลดลง
26	คลองสีด	ฉะเชิงเทรา	420	30.00	390	98	23%	77	18%	47	12%	74	18%	44	11%	2.68	เพิ่มขึ้น
27	บางพระ (3)	ชลบุรี	117	12.00	105	59	50%	42	36%	30	28%	42	36%	30	29%	-0.75	ลดลง
28	หนองปลาไหล (3)	ระยอง	164	13.75	150	86	53%	91	56%	77	52%	88	54%	74	50%	2.97	เพิ่มขึ้น
29	ประแสร์ (3)	ระยอง	295	20.00	275	195	66%	176	60%	156	57%	174	59%	154	56%	2.45	เพิ่มขึ้น
30	บางพระชั้น (3)	ชลบุรี	17	0.72	16	11	64%	7	41%	6	38%	7	41%	6.03	38%	0.05	เพิ่มขึ้น
31	หนองค้อ (3)	ชลบุรี	21	1.00	20	15	69%	8	36%	7	33%	7	34%	6.29	31%	0.37	เพิ่มขึ้น
32	คลองกรวย (3)	ระยอง	79	3.00	76	40	50%	36	45%	33	43%	32	41%	29.34	38%	3.28	เพิ่มขึ้น
33	คลองใหญ่ (3)	ระยอง	45	3.00	42	13	28%	27	60%	24	57%	27	60%	24.14	57%	0.26	เพิ่มขึ้น
34	เขื่อนดินทรินดา	ปราจีนบุรี	295	19.00	276	71	24%	91	31%	72	26%	95	32%	75.74	27%	-4.20	ลดลง
	รวมภาคตะวันออก 2.37%		1,678	107	1,570	630	38%	589	35%	482	31%	583	35%	476	30%	5.90	เพิ่มขึ้น
ภาคใต้ (4)																	
35	แก่งกระจาน	เพชรบุรี	710	65	645	257	36%	256	36%	191	30%	260	37%	195	30%	-4.21	ลดลง
36	ป่าแก่งกระจาน	ประจวบคีรีขันธ์	391	18	373	76	19%	75	19%	57	15%	79	20%	61	16%	-3.86	ลดลง
37	ห้วยพระ (2)	สงขลา	5,639	1,352	4,287	3,125	55%	3,584	64%	2,232	52%	3,625	64%	2,273	53%	-41.26	ลดลง
38	บางกลอง (2)	ยะลา	1,454	276	1,178	1,091	75%	949	65%	673	57%	975	67%	699	59%	-25.58	ลดลง
	รวมภาคใต้ 11.55%		8,194	1,711	6,483	4,549	56%	4,864	59%	3,153	49%	4,939	60%	3,228	50%	-74.91	ลดลง
	รวมทั้งประเทศ 100% (38)		71,090	23,607	47,482	38,553	54%	36,694	52%	13,114	28%	30,132	42%	13,305	28%	-190.95	ลดลง

ที่มาข้อมูล : ตารางสรุปสภาพน้ำในอ่างเก็บน้ำขนาดใหญ่ทั่วประเทศ และตารางสรุปสภาพน้ำในอ่างเก็บน้ำภาคตะวันออกเฉียงเหนือ กรมชลประทาน

หมายเหตุ :

- 1) อ่างเก็บน้ำขนาดใหญ่ หมายถึง อ่างเก็บน้ำที่มีความจุตั้งแต่ 100 ล้าน ลบ.ม. ขึ้นไป
 - 2) เป็นอ่างเก็บน้ำที่อยู่ในความรับผิดชอบของกรมชลประทานในประเทศไทย(28)
 - 3) เป็นอ่างเก็บน้ำขนาดกลางที่มีความสำคัญต่อการชลประทานและการประปา ของส่วนราชการฝั่งทะเลตะวันออก
 - 4) จังหวัดที่มีอ่างเก็บน้ำขนาดใหญ่มีจำนวน 26 จังหวัด ไม่มี 50 จังหวัด
 - 5) ที่มา : กรมชลประทาน และกราฟที่ฝ่ายผลิตแห่งประเทศไทย
- รศ. นพาสัย สวัสดิ์กนกกุลของอ่าง



ศูนย์มชช. กองตรวจและประเมินสถานการณ์น้ำ กรมทรัพยากรน้ำ

ลำดับของเขื่อนตามความจุ

- 1.ศรีนครินทร์ 2.ภูพิทล 3.สิริคิ 4.ชีวาหลวงกรณ 5.ห้วยพระ
- 6.อุบลรัตน์ 7.สิรินธร 8.บางกลอง 9.ลำปาว 10.ป่าสัก

ลำดับของเขื่อนตามปริมาณน้ำใช้การได้

- 1.ภูพิทล 2.ศรีนครินทร์ 3.สิริคิ 4.ชีวาหลวงกรณ 5.ห้วยพระ
- 6.ลำปาว 7.อุบลรัตน์ 8.บางกลอง 9.สิรินธร 10.ป่าสัก