



รายงานการเฝ้าระวังติดตามสถานการณ์น้ำและความช่วยเหลือ
ศูนย์ปฏิบัติการทรัพยากรธรรมชาติและสิ่งแวดล้อม (ด้านทรัพยากรน้ำ)
กระทรวงทรัพยากรธรรมชาติและสิ่งแวดล้อม



กองวิเคราะห์และประเมินสถานการณ์น้ำ กรมทรัพยากรน้ำ

โทรศัพท์ ๐ ๒๒๗๑ ๖๐๐๐ ต่อ ๖๔๔๕ โทรสาร ๐ ๒๒๗๘ ๖๖๒๙ www.dwr.go.th IDLine: mekhalawoc Email: mekhala@dwr.mail.go.th

รายงานฉบับที่ ๒๘๓/๒๕๖๗

เวลา ๑๕.๐๐ น.

วันที่ ๓๐ พฤษภาคม ๒๕๖๗

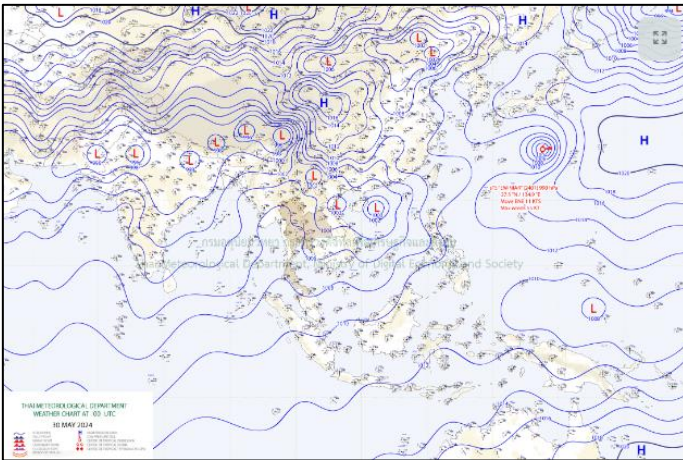
เรียน รมว.ทส. เลขาธิการ รมว.ทส. ที่ปรึกษา รมว.ทส. ปกท.ทส. รอง ปกท.ทส. อทน. อทบ. และหน่วยงานที่เกี่ยวข้อง

๑. **สภาวะอากาศ เวลา ๑๑.๐๐ น.** (กรมอุตุนิยมวิทยา)

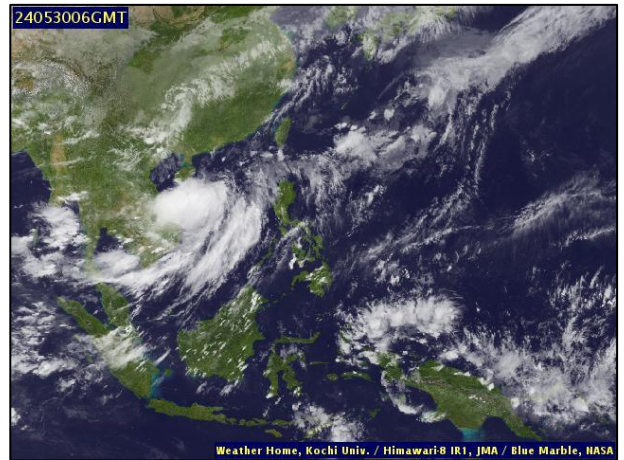
พยากรณ์อากาศ ๒๔ ชั่วโมงข้างหน้า มรสุมตะวันตกเฉียงใต้ที่พัดปกคลุมทะเลอันดามัน ประเทศไทย และอ่าวไทยเริ่มมีกำลังแรงขึ้น ในขณะที่มีหย่อมความกดอากาศต่ำกำลังแรงบริเวณชายฝั่งประเทศเวียดนามตอนบน และทะเลจีนใต้ตอนกลาง ลักษณะเช่นนี้ทำให้ประเทศไทยมีฝนเพิ่มขึ้นและมีฝนตกหนักบางแห่งบริเวณภาคตะวันออกเฉียงเหนือ ภาคตะวันออกและภาคใต้ ขอให้ประชาชนในบริเวณดังกล่าวระมัดระวังอันตรายจากฝนตกหนักที่จะเกิดขึ้นไว้ด้วย

สำหรับบริเวณทะเลอันดามันตอนบนมีคลื่นสูง ๑-๒ เมตร บริเวณที่มีฝนฟ้าคะนองคลื่นสูงมากกว่า ๒ เมตร ขอให้ชาวเรือบริเวณทะเลอันดามันและอ่าวไทยเดินเรือด้วยความระมัดระวังและหลีกเลี่ยงการเดินเรือในบริเวณที่มีฝนฟ้าคะนองไว้ด้วย

พายุไซร่อนกำลังแรง “เอเวียร์” มีแนวโน้มการเคลื่อนตัวไปทางตอนใต้ของประเทศญี่ปุ่นในช่วงวันที่ ๓๐-๓๑ พ.ค. ๖๗ โดยพายุนี้ไม่ส่งผลกระทบต่อลักษณะอากาศของประเทศไทย และขอให้ผู้ที่ที่จะเดินทางไปประเทศญี่ปุ่นควรตรวจสอบสภาพอากาศก่อนออกเดินทางไว้ด้วย

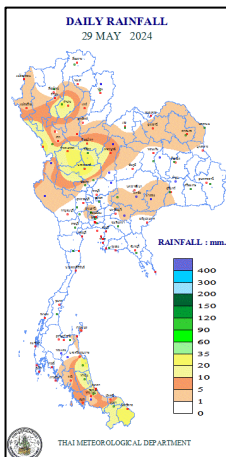


แผนที่อากาศ วันที่ ๓๐ พ.ค. ๒๕๖๗ เวลา ๐๗.๐๐ น.



ภาพถ่ายดาวเทียม วันที่ ๓๐ พ.ค. ๒๕๖๗ เวลา ๑๓.๐๐ น.

๒. **ปริมาณฝนสะสม ณ เวลา ๐๗.๐๐ น.(เมื่อวาน) - ๐๗.๐๐ น.(วันนี้)** (กรมอุตุนิยมวิทยา)



จุดตรวจวัด	ปริมาณฝน (มม.)
จ.นครสวรรค์	๓๖.๗
จ.ตาก (แม่สอด)	๓๑.๗
จ.ลำปาง (สภข.)	๒๕.๗
จ.นครศรีธรรมราช (สภข.)	๒๔.๙
จ.กำแพงเพชร	๒๒.๗
จ.นราธิวาส	๒๐.๖

๓. ปริมาณฝนสะสมของพื้นที่ลาดเชิงเขา ๑๒ ชม. ที่ผ่านมา (กรมทรัพยากรน้ำ)

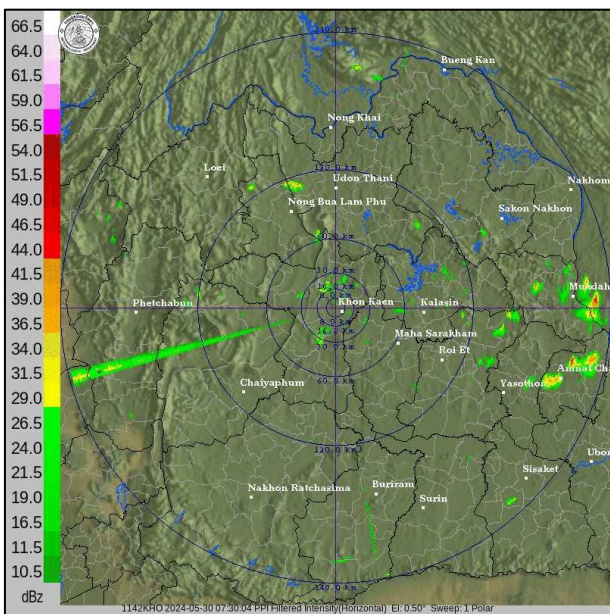
รหัสสถานี	จุดตรวจวัด	ปริมาณฝน (มม./๑๒ ชม.)
STN๐๔๖๘	บ้านสะไทย ต.วังสรรพรส อ.ขลุง จ.จันทบุรี	๕๑.๐
STN๑๙๒๒	บ้านทุ่งขมื่น ต.ป่าแกบ่อหิน อ.ทุ่งหว้า จ.สตูล	๔๖.๐
STN๐๒๓๖	บ้านธารทอง ต.แม่เงิน อ.เชียงแสน จ.เชียงราย	๔๓.๐
STN๐๘๗๐	บ้านห้วยเอียน ต.หล่ายจาว อ.เวียงแก่น จ.เชียงราย	๔๓.๐
STN๑๐๙๖	บ้านทุ่ง ต.บ้านแซว อ.เชียงแสน จ.เชียงราย	๔๓.๐
STN๑๙๑๙	บ้านวังยาว ต.น้ำผุด อ.ละงู จ.สตูล	๔๐.๐
STN๑๗๙๐	บ้านดง ต.สาริกา อ.เมืองนครนายก จ.นครนายก	๓๕.๐
STN๐๓๖๐	บ้านหลวง ต.ศรี อ.เชียงของ จ.เชียงราย	๓๕.๐
STN๑๔๐๓	บ้านน้ำหิน ต.เชียงของ อ.น่าน้อย จ.น่าน	๓๑.๐
STN๐๓๓๔	บ้านแม่แจ่ม ต.บ่อเหล็กทอง อ.ลอง จ.แพร่	๓๐.๐

๔. ค่าความชื้นในดิน (กรมทรัพยากรน้ำ/คณะกรรมการนิคมฯ)

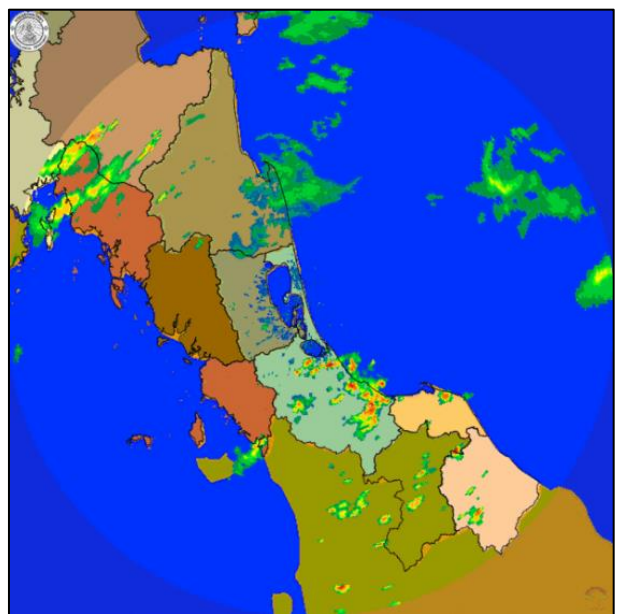
ภูมิภาค	ความชื้นในดิน [-] ๓ เม.ย. ๖๗	ความชื้นในดิน [-] ๓ พ.ค. ๖๗	แนวโน้ม
เหนือ	๐-๒๐	๐-๒๐	ลดลง
กลาง	๒๐-๔๐	๐-๒๐	ลดลง
ตะวันออกเฉียงเหนือ	๒๐-๔๐	๐-๒๐	ลดลง
ตะวันออก	๒๐-๔๐	๐-๒๐	ลดลง
ตะวันตก	๒๐-๔๐	๐-๒๐	ลดลง
ใต้	๒๐-๔๐	๐-๒๐	ลดลง

หมายเหตุ : ความชื้นในดิน ๐ หมายถึง ดินที่แห้งสนิท และ ๑๐๐ หมายถึง ดินที่อิ่มน้ำ

๕. เรดาร์ตรวจอากาศ ณ วันที่ ๓๐ พฤษภาคม ๒๕๖๗ (กรมอุตุนิยมวิทยา)



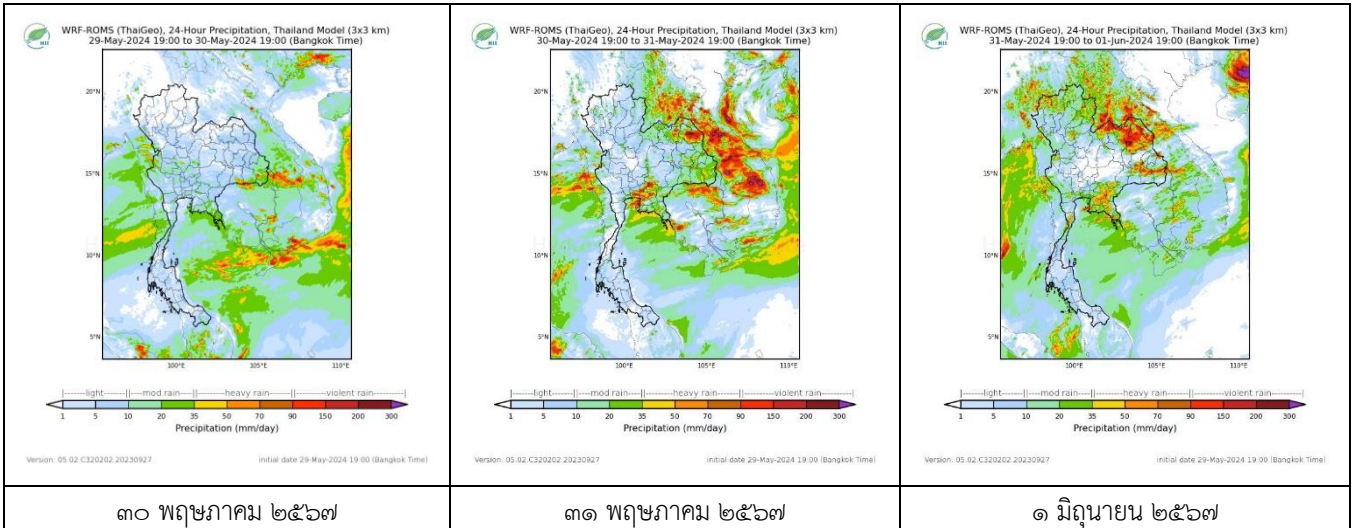
สถานีขอนแก่น เวลา ๑๔.๓๐ น.



สถานีสีทิงพระ จ.สงขลา เวลา ๑๔.๓๐ น.

จากเรดาร์ตรวจอากาศพบกลุ่มเมฆฝนบริเวณภาคใต้ของประเทศไทย

๖. แผนภาพคาดการณ์ฝนล่วงหน้า ๓ วัน (สถาบันสารสนเทศทรัพยากรน้ำ (องค์การมหาชน))



๗. สถานการณ์น้ำในแหล่งเก็บกักน้ำ ณ วันที่ ๓๐ พฤษภาคม ๒๕๖๗ (กรมชลประทาน กรมทรัพยากรน้ำ และสททช.)

๗.๑ ปริมาณน้ำในอ่างฯ ๓๖,๖๑๕ ล้าน ลบ.ม. คิดเป็นร้อยละ ๕๒ (ปริมาณน้ำใช้การได้ ๑๓,๐๗๗ ล้าน ลบ.ม. คิดเป็นร้อยละ ๒๘) ปริมาณน้ำในอ่างฯ เทียบกับปี ๒๕๖๖ (๓๘,๔๗๒ ล้าน ลบ.ม. คิดเป็นร้อยละ ๕๔) น้อยกว่าปี ๒๕๖๖ จำนวน ๑,๘๕๗ ล้าน ลบ.ม. ปริมาณน้ำไหลลงอ่างฯ จำนวน ๓๖.๗๕ ล้าน ลบ.ม. ปริมาณน้ำระบายจำนวน ๙๔.๗๘ ล้าน ลบ.ม. สามารถรับน้ำได้อีก ๓๔,๓๑๑ ล้าน ลบ.ม.

อ่างเก็บน้ำ	ความจุที่ รณ. (ล้าน ลบ.ม.)	ปริมาตร น้ำในอ่าง		ปริมาตร น้ำใช้การได้		ปริมาตร น้ำไหลลงอ่าง		ปริมาตร น้ำระบาย		ปริมาตรน้ำ รับได้อีก (ล้าน ม. ^๓) (ความจุที่ลบ- ปริมาตรน้ำ ปัจจุบัน)
		ปริมาตร (ล้าน ม. ^๓)	% น้ำ เก็บ กัก	ปริมาตร (ล้าน ม. ^๓)	% น้ำใช้ การ	วันนี้ (ล้าน ม. ^๓)	เมื่อวาน (ล้าน ม. ^๓)	วันนี้ (ล้าน ม. ^๓)	เมื่อวาน (ล้าน ม. ^๓)	
๑.ภูมิพล	๑๓,๔๖๒	๕,๙๖๙	๔๔	๒,๑๖๙	๒๒	๗.๘๗	๑๑.๗๕	๑๘.๐๐	๒๒.๐๐	๗,๔๙๓
๒.สิริกิติ์	๙,๕๑๐	๓,๘๗๐	๔๑	๑,๐๒๐	๑๕	๖.๑๓	๑๖.๐๗	๙.๙๖	๑๒.๐๑	๕,๖๔๐
๓.จุฬารัตน์	๑๖๔	๕๕	๓๓	๑๗	๑๔	๐.๑๐	๐.๑๐	๐.๐๐	๐.๐๐	๑๐๙
๔.อุบลรัตน์	๒,๔๓๑	๘๑๔	๓๓	๒๓๒	๑๓	๔.๔๐	๔.๓๗	๙.๐๐	๙.๐๔	๑,๖๑๗
๕.ลำปาว	๑,๙๘๐	๗๓๑	๓๗	๖๓๑	๓๔	๐.๐๐	๓.๔๖	๕.๒๓	๒.๘๖	๑,๒๔๙
๖.สิรินธร	๑,๙๖๖	๙๗๔	๕๐	๑๔๓	๑๓	๐.๓๕	๐.๖๒	๕.๑๖	๓.๖๐	๙๙๒
๗.ป่าสักชลสิทธิ์	๙๖๐	๑๔๒	๑๕	๑๓๙	๑๕	๐.๐๒	๐.๗๙	๑.๓๐	๑.๓๐	๘๑๘
๘.ศรีนครินทร์	๑๗,๗๔๕	๑๒,๔๙๕	๗๐	๒,๒๓๐	๓๐	๒.๗๒	๔.๓๓	๗.๐๘	๖.๙๘	๕,๒๕๐
๙.วชิราลงกรณ	๘,๘๖๐	๔,๖๔๑	๕๒	๑,๖๒๙	๒๘	๕.๓๗	๓.๒๙	๑๕.๐๒	๑๓.๐๑	๔,๒๑๙
๑๐.ขุนด่านปราการชล	๒๒๔	๓๕	๑๖	๓๑	๑๔	๐.๐๔	๐.๐๒	๐.๐๙	๐.๔๐	๑๘๙
๑๑.รัชชประภา	๕,๖๓๙	๓,๕๘๔	๖๔	๒,๒๓๓	๕๒	๒.๒๕	๒.๐๘	๑๐.๐๖	๗.๑๗	๒,๐๕๕
๑๒.บางบาล	๑,๔๕๔	๙๔๙	๖๕	๖๗๓	๕๗	๑.๗๑	๒.๓๐	๕.๐๑	๖.๐๖	๕๐๕

๗.๒ อ่างเก็บน้ำขนาดกลาง ๔๓๕ แห่ง มีปริมาณน้ำ ๒,๔๕๐ ล้าน ลบ.ม. (๔๕%) ปริมาณน้ำใช้การ ๒,๐๔๖ ล้าน ลบ.ม. (๔๑%)

๗.๓ แหล่งน้ำในพื้นที่นอกเขตชลประทาน ๑๐๒,๐๙๙ แห่ง มีปริมาณน้ำรวม ๔,๑๑๕ ล้าน ลบ.ม. (๔๘%)

๗.๔ แหล่งน้ำขนาดเล็กนอกเขตชลประทาน ๑๘๔ แห่ง ตรวจวัดโดยกรมทรัพยากรน้ำ เริ่มต้นฤดูฝน มีปริมาณน้ำ ๒๐๗.๑ ล้าน ลบ.ม. (๕๔%) ปริมาณน้ำปัจจุบัน ๒๑๓.๓ ล้าน ลบ.ม. (๕๖%)

ภูมิภาค	จำนวน (แห่ง)	ปริมาณรวม (ล้าน ลบ.ม.)	ปริมาณน้ำ (ล้าน ลบ.ม.)							
			เดือน						ปัจจุบัน	
			พ.ย. ๒๕๖๖	ธ.ค. ๒๕๖๖	ม.ค. ๒๕๖๗	ก.พ. ๒๕๖๗	มี.ค. ๒๕๖๗	เม.ย. ๒๕๖๗	๗ พ.ค. ๖๗	ร้อยละ
เหนือ	๑๗,๒๔๙	๙๙๒	๙๒๗	๙๑๙	๘๗๖	๘๖๘	๘๕๑	๕๙๖	๕๘๒	๕๘
ตะวันออกเฉียงเหนือ	๕๔,๕๔๗	๔,๓๘๒	๔,๒๖๖	๔,๐๖๐	๓,๗๓๗	๓,๖๐๙	๓,๖๐๙	๒,๓๙๓	๒,๒๘๕	๕๒
กลาง	๑๖,๓๖๗	๑,๕๗๔	๑,๑๙๑	๑,๐๙๘	๙๙๑	๘๕๕	๗๘๘	๕๘๒	๕๔๔	๓๔
ตะวันออกเฉียงใต้	๗,๘๐๔	๙๙๒	๘๗๒	๘๖๓	๗๘๘	๘๙๐	๘๙๐	๔๕๖	๔๑๙	๔๒
ตะวันตก	๒,๕๐๖	๑๙๒	๙๔	๑๐๓	๙๙	๙๙	๙๙	๕๐	๔๗	๒๔
ใต้	๓,๖๒๖	๓๓๘	๒๑๓	๒๙๐	๒๖๙	๒๘๕	๒๗๕	๒๐๓	๑๘๘	๕๕
รวม	๑๐๒,๐๙๙.๐๐	๘,๕๗๐	๗,๕๖๓	๗,๓๓๓	๖,๗๖๐	๖,๖๐๖	๖,๕๑๒	๔,๒๘๐	๔,๐๖๕	๔๘

๘. สถานการณ์น้ำในประเทศ ณ วันที่ ๒๗ - ๓๐ พฤษภาคม ๒๕๖๗ (กรมชลประทาน)

สถานี	แม่น้ำ	อำเภอ	จังหวัด	ระดับตลิ่ง (ม.รทก.)	ระดับน้ำ (ม.รทก.)				แนวโน้ม	เปรียบเทียบระดับตลิ่ง
					จันทร์	อังคาร	พุธ	พฤหัสบดี		
					๒๗ พ.ค.	๒๘ พ.ค.	๒๙ พ.ค.	๓๐ พ.ค.		
P.๑	ปิง	เมือง	เชียงใหม่	๓.๗๐	๑.๕๔	๑.๓๓	๑.๕๙	๑.๔๑	ลดลง	- ๒.๒๙
W.๑C	วัง	เมือง	ลำปาง	๕.๒๐	๐.๑๙	๐.๑๔	๐.๑๔	๐.๑๒	ลดลง	- ๕.๐๘
Y.๑๖	ยม	บางระกำ	พิษณุโลก	๗.๓๐	๒.๐๗	๒.๗๓	๓.๙๐	๔.๔๗	เพิ่มขึ้น	- ๒.๘๓
N.๗A	น่าน	เมือง	พิจิตร	๙.๘๗	๒.๕๒	๒.๑๑	๒.๓๘	๒.๖๒	เพิ่มขึ้น	- ๗.๒๕
C.๒	เจ้าพระยา	เมือง	นครสวรรค์	๒๕.๗๐	๑๘.๑๗	๑๘.๒๑	๑๘.๑๓	๑๗.๙๘	ลดลง	- ๗.๗๒
C.๑๓	เจ้าพระยา	สรรพยา	ชัยนาท	๑๖.๓๔	๕.๕๔	๕.๕๔	๕.๕๔	๕.๕๔	ทรงตัว	-๑๐.๘๐
M.๖A	มูล	สตึก	บุรีรัมย์	๗.๙๕	-๐.๒๕	-๐.๒๖	-๐.๒๗	-๐.๒๙	ลดลง	- ๘.๒๔
M.๑๙๑	ลำตะคอง	เมือง	นครราชสีมา	๓.๕๐	๑.๖๗	๑.๖๔	๑.๖๘	๑.๕๒	ลดลง	- ๑.๙๘
M.๗	มูล	เมือง	อุบลราชธานี	๗.๐๐	๒.๔๕	๒.๕๓	๒.๖๓	๒.๗๑	เพิ่มขึ้น	- ๔.๒๙
M.๖๙	ลำเซบก	ตระการพืชผล	อุบลราชธานี	๙.๗๐	๔.๑๑	๔.๒๔	๓.๖๘	๓.๗๔	เพิ่มขึ้น	- ๕.๙๖
X.๖๔	คลองท่ามะ	ท่ามะ	ชุมพร	๑๗.๑๓	๗.๕๕	๗.๕๔	๗.๗๐	๗.๕๗	ลดลง	- ๙.๕๖
X.๑๔๙	คลองกลาย	นบพิตำ	นครศรีธรรมราช	๓๓.๙๖	๒๗.๒๑	๒๗.๑๘	๒๗.๒๒	๒๗.๑๘	ลดลง	- ๖.๗๘
X.๒๗๔	แม่น้ำโก-ลก	แว้ง	นราธิวาส	๒๓.๕๐	๑๘.๑๙	๑๘.๑๘	๑๘.๑๖	๑๘.๒๒	เพิ่มขึ้น	- ๕.๒๘
X.๓๗A	แม่น้ำตาปี	พระแสง	สุราษฎร์ธานี	๑๑.๗๐	๔.๔๒	๔.๓๖	๔.๓๒	๔.๓๓	เพิ่มขึ้น	- ๗.๓๗

*** ยังไม่ได้รับรายงาน

๙. สถานการณ์น้ำในพื้นที่ลุ่มน้ำโขง ณ วันที่ ๓๐ พฤษภาคม ๒๕๖๗ (คณะกรรมการจัดการแม่น้ำโขง)

สถานี	ระดับอ้างอิง (ม.รทก.)	ระดับตลิ่ง (ม.)	ระดับน้ำ (ม.)					เปรียบเทียบระดับตลิ่ง (ม.)	ผลต่างของระดับน้ำ (ม.)		แนวโน้ม
			๒๖ พ.ค.	๒๗ พ.ค.	๒๘ พ.ค.	๒๙ พ.ค.	๓๐ พ.ค.		๓ วันย้อนหลัง	๕ วันย้อนหลัง	
			อ.เชียงแสน จ.เชียงราย	๓๕๗.๑๑๐	๑๒.๘๐	๒.๔๒	๒.๐๒		๑.๖๔	๑.๖๕	
อ.เชียงคาน จ.เลย	๑๙๔.๑๑๘	๑๖.๐๐	๔.๕๘	๕.๒๖	๕.๔๖	๕.๔๙	๕.๓๐	-๑๐.๗๐	-๐.๑๖	๐.๗๒	ลดลง
อ.เมือง จ.หนองคาย	๑๕๓.๖๔๘	๑๒.๒๐	๑.๔๐	๑.๗๐	๒.๐๕	๒.๓๕	๒.๔๕	-๙.๗๕	๐.๔๐	๑.๐๕	เพิ่มขึ้น
อ.เมือง จ.นครพนม	๑๓๒.๖๘๐	๑๒.๐๐	๑.๕๕	๑.๕๘	๑.๕๕	๑.๖๗	๑.๘๘	-๑๐.๑๒	๐.๓๓	๐.๓๓	เพิ่มขึ้น
อ.เมือง จ.มุกดาหาร	๑๒๔.๒๑๙	๑๒.๕๐	๑.๙๑	๑.๙๔	๑.๙๒	๑.๙๐	๒.๐๔	-๑๐.๔๖	๐.๑๒	๐.๑๓	เพิ่มขึ้น
อ.โขงเจียม จ.อุบลราชธานี	๘๙.๐๓๐	๑๔.๕๐	๒.๕๗	๒.๕๖	๒.๕๖	๒.๕๕	๒.๔๕	-๑๒.๐๕	-๐.๑๑	-๐.๑๒	ลดลง

***ไม่มีสถานการณ์

๑๐. สถานการณ์เตือนภัย Early Warning ณ วันที่ ๓๐ พฤษภาคม ๒๕๖๗ (กรมทรัพยากรน้ำ)

การแจ้งเตือน	สถานี	การแจ้งเตือน	ช่วงเวลา
เตือนสีแดง (อพยพ)	-	-	-
เตือนสีเหลือง (เตือนภัย)	-	-	-
เตือนสีเขียว (เฝ้าระวัง)	-	-	-

***ไม่มีสถานการณ์

๑๑. พื้นที่ติดตามและเฝ้าระวังสถานการณ์ธรณีพิบัติภัย ณ วันที่ ๓๐ พฤษภาคม ๒๕๖๗ (กรมทรัพยากรธรณี)

เนื่องจากในพื้นที่เสี่ยงภัยแผ่นดินถล่มมีปริมาณน้ำฝนไม่ถึงเกณฑ์การเฝ้าระวัง ประกอบกับไม่มีพื้นที่คาดการณ์ปริมาณน้ำฝน ที่อาจก่อให้เกิดแผ่นดินถล่มล่วงหน้า จึงไม่มีพื้นที่ติดตามสถานการณ์ธรณีพิบัติภัยแผ่นดินถล่มและน้ำป่าไหลหลาก

๑๒. เหตุการณ์วิกฤตน้ำปัจจุบัน ณ วันที่ ๓๐ พฤษภาคม ๒๕๖๗ [เวลา ๑๕.๐๐ น.(เมื่อวาน) – ๐๘.๐๐ น. (วันนี้)]

ไม่มีสถานการณ์

๑๓. สถานการณ์ภาวะน้ำท่วม และสถานการณ์ฝนแล้ง/ฝนทิ้งช่วง ณ วันที่ ๓๐ พฤษภาคม ๒๕๖๗ (ปก.)

ไม่มีสถานการณ์

๑๔. ลักษณะอากาศ ๗ วันข้างหน้า (ระหว่างวันที่ ๓๐ พฤษภาคม – ๕ มิถุนายน ๒๕๖๗)

ในช่วงวันที่ ๓๐ พ.ค. – ๕ มิ.ย. ๖๗ มรสุมตะวันตกเฉียงใต้ที่พัดปกคลุมทะเลอันดามัน ประเทศไทย และอ่าวไทยมีกำลังแรงขึ้น ในขณะที่หย่อมความกดอากาศต่ำปกคลุมบริเวณอ่าวตังเกี๋ยและทะเลจีนใต้ตอนบน ลักษณะเช่นนี้ทำให้ประเทศไทยมีฝนเพิ่มขึ้นและมีฝนตกหนักบางแห่ง โดยมีฝนตกหนักมากบางพื้นที่ในภาคตะวันออกเฉียงเหนือตอนบน ภาคกลางด้านตะวันตก ภาคตะวันออก และภาคใต้ฝั่งตะวันตก

สำหรับบริเวณทะเลอันดามันตอนบน ทะเลมีคลื่นสูง ๑ - ๒ เมตร บริเวณที่มีฝนฟ้าคะนองคลื่นสูงมากกว่า ๒ เมตร ทะเลอันดามันตอนล่างและอ่าวไทยมีคลื่นสูงประมาณ ๑ เมตร บริเวณที่มีฝนฟ้าคะนองคลื่นสูงมากกว่า ๒ เมตร

อนึ่ง พายุโซนร้อนกำลังแรง “เอเวเนียร์” มีแนวโน้มการเคลื่อนตัวเข้าใกล้ตอนใต้ของประเทศญี่ปุ่นในช่วงวันที่ ๓๐-๓๑ พ.ค. ๖๗ โดยพายุนี้ไม่มีผลกระทบต่อลักษณะอากาศของประเทศไทย

๑๕. ความช่วยเหลือภัยแล้งสะสมของกรมทรัพยากรน้ำ

ความช่วยเหลือในพื้นที่ประสบปัญหาภัยแล้ง ตั้งแต่วันที่ ๑ ตุลาคม ๒๕๖๖ – ๓๐ พฤษภาคม ๒๕๖๗

หน่วยงาน	จังหวัด	ปริมาณการ สูบน้ำ (ลบ.ม.)	ปริมาณการ แจกจ่ายน้ำ สะอาด (ลิตร)	ประโยชน์ที่ได้รับ			
				อุปโภค-บริโภค		พื้นที่เกษตร (ไร่)	
				ครัวเรือน	ประชากร	ไร่	ชนิดพืช
สทน.๑	ลำปาง	-	๖๗๔,๐๑๐	๓๑,๖๑๖	๑๒๕,๔๕๒	-	-
	เชียงใหม่	-	๔๔,๗๕๓	๒,๒๓๘	๘,๙๕๑	-	-
	แม่ฮ่องสอน	-	๔๑,๓๐๙	๒,๐๖๕	๘,๒๖๒	-	-
	เชียงราย	๙๗๙,๐๐๐	๑๒๖,๔๕๓	๗,๖๗๘	๓๐,๒๙๑	-	-
	กำแพงเพชร	-	๗๓,๔๘๘	๓,๖๗๔	๑๔,๖๘๘	-	-
	ตาก	๑,๑๘๕,๐๐๐	-	-	-	๒,๐๐๐	นาข้าว
	ลำพูน	๘๕๒,๐๐๐	-	-	-	๒,๒๐๐	นาข้าว
สทน.๒	นครสวรรค์ (บึงฯ)	๑๙,๑๖๔,๖๐๐	-	๘๓๘	-	๘๑,๑๑๘	รักษาระบบนิเวศน์
	นครสวรรค์	๑๐,๑๙๑,๔๒๐	๗๘,๐๐๐	๙,๘๖๕	๒๒,๗๕๐	๗,๖๙๕	นาข้าว, อ้อย, ข้าวโพด, มะม่วง, กล้วย, ผักสวนครัว
	ปทุมธานี	๒,๓๕๔,๔๐๐	-	๖,๒๔๔	๑๖,๒๖๓	๑๓,๕๐๐	ข้าวฝรั่ง, ทุเรียน, มังคุด, กล้วย, ปาล์ม, ข้า, ข้าวโพด

สทพ.๓	อุดรธานี	๓,๕๘๑,๒๕๖	๓๐๖,๐๐๐	๖,๘๗๑	๒๓,๗๑๔	๑,๙๙๐	นาข้าว
	บึงกาฬ	๑,๐๔๙,๗๖๐	-	๓๐	๑๕๐	๒๕๐	นาข้าว
	หนองคาย	-	๑๐๒,๐๐๐	๔๕๐	๑,๘๐๐	-	
สทพ.๔	ขอนแก่น	๑,๓๑๒,๔๐๐	๑๘,๐๐๐	๑,๓๓๑	๔,๙๔๔	-	-
	กาฬสินธุ์	๙๓,๐๐๐	๙๖,๐๐๐	๙๙๙	๓,๒๓๑	-	
	มหาสารคาม	๗๕๖,๕๐๐	-	๒,๙๕๗	๑๐,๐๐๕	-	-
สทพ.๕	นครราชสีมา	๑,๒๒๔,๖๐๐	๕๑๑,๐๐๐	๖,๘๑๒	๒๑,๙๙๐	-	-
	บุรีรัมย์	๙๔,๐๐๐	๕๔๐,๐๐๐	๒,๑๔๗	๙,๑๕๘	-	
	สุรินทร์	๒๘,๘๐๐	-	๑๓๐	๕๖๗		
สทพ.๖	จันทบุรี	๙,๔๒๘,๓๐๐	๗๘๐,๐๐๐	๑,๓๒๕	๗,๘๖๓	๙,๕๐๐	ทุเรียน,เงาะ,มังคุด,ลองกอง, ยางพารา
	ระยอง	๖๗๒,๖๐๐	๑,๐๕๐,๐๐๐	๑,๑๑๘	๒,๔๖๖	๒,๒๐๐	ทุเรียน,เงาะ,มังคุด
	ตราด	๑๐,๓๖๒,๕๐๐	-	๑,๔๑๕	๔,๔๘๑	๑๕,๔๒๗	ทุเรียน,เงาะ
สทพ.๗	ราชบุรี	๔๓๐,๑๑๐	๑๓๒,๐๐๐	๑,๙๘๕	๕,๙๐๔	๒,๕๕๐	นาข้าว,กวาดุ้ง,คะน้า,ข้าวโพด, ฝรั่ง,ชมพู่,มะพร้าว
	กาญจนบุรี	๑๐๐,๘๐๐	-	๒๕๘	๑,๕๐๐	-	
สทพ.๘	นครศรีธรรมราช	๕,๑๒๕,๐๓๒	-	๕,๓๕๐	๒๓,๓๘๓	๑๖๐,๒๕๐	ป่าเสม็ด,ป่ากระจุตหนู,ทุ่งหญ้า
	ยะลา	๖๒๒,๐๘๐	-	๖๕๐	๒,๕๐๐	๑,๕๐๐	นาข้าว
สทพ.๙	อุดรดิตถ์	-	๗๒๖,๔๔๐	๑,๙๓๖	๕,๖๓๗	-	-
	น่าน	-	๓๑,๒๔๐	-	๖๐	-	-
	พิษณุโลก	๔๓๙,๙๒๐	-	๑๑๕	๔๒๒	๒๐๑	คะน้า,ถั่ว,มะเขือเปาะ,พริก,กระเจี๊ยบ บวบ,น้ำเต้า,กล้วย, มะม่วงโหระพา, ผักชีลาว,ผักเชียงดา
	สุโขทัย	๑,๒๑๐,๕๐๐	-	๑,๕๗๐	๔,๖๔๐	๑๒,๒๘๐	นาข้าว,ข้าวโพด,ยาสูบ,ถั่วเหลือง
	แพร่	๑,๖๔๐,๕๘๐	-	๑,๒๒๓	๓,๗๗๕	๔,๐๙๖	ข้าวโพด,ยาสูบ,พริกขอส,แตงกวา, นาข้าว
สทพ.๑๐	สุราษฎร์ธานี	๔,๑๕๕,๒๐๐	๗๑๔,๐๐๐	๖,๔๐๒	๑๖,๔๗๖	๖๕,๔๐๐	ปาล์มน้ำมัน
	ชุมพร	๘๔๓,๒๐๐	-	๙,๒๑๑	๑๗,๓๗๐	๗๗,๕๐๐	ทุเรียน/กาแฟ/ยางพารา/ปาล์มน้ำมัน
	กระบี่	๘๗๓,๖๐๐	๑,๕๔๐	๑,๗๒๒	๔,๑๐๐	๘๐๐	ปาล์มน้ำมัน
สทพ.๑๑	อำนาจเจริญ	๑๓๙,๕๐๐	-	๑,๘๘๐	๖,๐๓๙	-	-
	อุบลราชธานี	๗๗,๖๖๐	-	๔๓๔	๑,๘๖๑	-	-
	๓๕ จังหวัด	๗๘,๙๘๘,๓๑๘	๖,๐๔๖,๒๓๓	๑๒๒,๕๓๙	๔๑๐,๗๐๒	๔๖๐,๔๕๗	-

กระทรวงทรัพยากรธรรมชาติและสิ่งแวดล้อม
วันที่ ๓๐ พฤษภาคม ๒๕๖๗

๑. กรม ทรัพยากรน้ำ สำนักงาน สำนักงานทรัพยากรน้ำที่ ๗
๒. กิจกรรมที่ดำเนินการ เข้าตรวจสอบและดำเนินการเร่งระบายน้ำออกจากพื้นที่การเกษตร ซึ่งได้เข้าไปติดตั้งเครื่องสูบน้ำ ขนาด ๑๒ นิ้ว จำนวน ๑ เครื่อง บ้านบ่อ หมู่ที่ ๘ ตำบลบ้านดอน อำเภอดู่ท่อ จังหวัดสุพรรณบุรี
๓. ประโยชน์ที่ได้รับ ๗,๐๐๐ ไร่ - ลิตร
๖๒๒ ครัวเรือน ๒,๑๙๐ คน



ข้อมูลจาก www.dwr.go.th

กระทรวงทรัพยากรธรรมชาติและสิ่งแวดล้อม
วันที่ ๓๐ พฤษภาคม ๒๕๖๗

๑. กรม ทรัพยากรน้ำ สำนักงาน สำนักงานทรัพยากรน้ำที่ ๗
๒. กิจกรรมที่ดำเนินการ เข้าตรวจสอบและดำเนินการเร่งระบายน้ำออกจากพื้นที่การเกษตร ซึ่งได้เข้าไปติดตั้งเครื่องสูบน้ำ ขนาด ๑๒ นิ้ว จำนวน ๑ เครื่อง บ้านลาดพร้าว หมู่ที่ ๖ ตำบลยังทะเลาย อำเภออุ้มทอง จังหวัดสุพรรณบุรี
๓. ประโยชน์ที่ได้รับ ๕,๐๐๐ ไร่ - ลิตร
๒๑๐ ครัวเรือน ๗๔๙ คน



ข้อมูลจาก www.dwr.go.th

จึงเรียนมาเพื่อโปรดทราบ

นายภาตล ถาวรฤชรัตน์
อธิบดีกรมทรัพยากรน้ำ
ประธานคณะทำงานศูนย์ปฏิบัติการ
ทรัพยากรธรรมชาติและสิ่งแวดล้อม (ด้านทรัพยากรน้ำ)