



**รายงานการเฝ้าระวังติดตามสถานการณ์น้ำและความช่วยเหลือ
ศูนย์ปฏิบัติการทรัพยากรธรรมชาติและสิ่งแวดล้อม (ด้านทรัพยากรน้ำ)
กระทรวงทรัพยากรธรรมชาติและสิ่งแวดล้อม**



กองวิเคราะห์และประเมินสถานการณ์น้ำ กรมทรัพยากรน้ำ

โทรศัพท์ ๐ ๒๒๗๑ ๖๐๐๐ ต่อ ๖๔๔๕ โทรสาร ๐ ๒๒๗๘ ๖๖๒๙ www.dwr.go.th IDLine: mekhalawoc Email: mekhala@dwr.mail.go.th

รายงานฉบับที่ ๒๘๖/๒๕๖๗

เวลา ๐๘.๐๐ น.

วันที่ ๑ มิถุนายน ๒๕๖๗

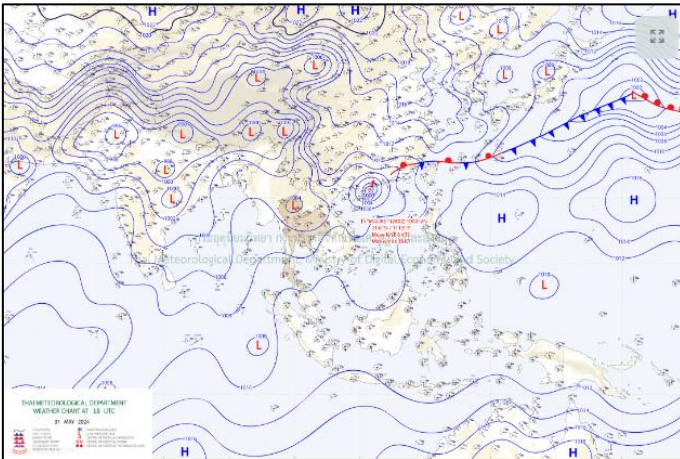
เรียน รมว.ทส. เลขาธิการ รมว.ทส. ที่ปรึกษา รมว.ทส. ปกท.ทส. รอง ปกท.ทส. อทน. อทบ. และหน่วยงานที่เกี่ยวข้อง

๑. สถานะอากาศ เวลา ๐๕.๐๐ น. (กรมอุตุนิยมวิทยา)

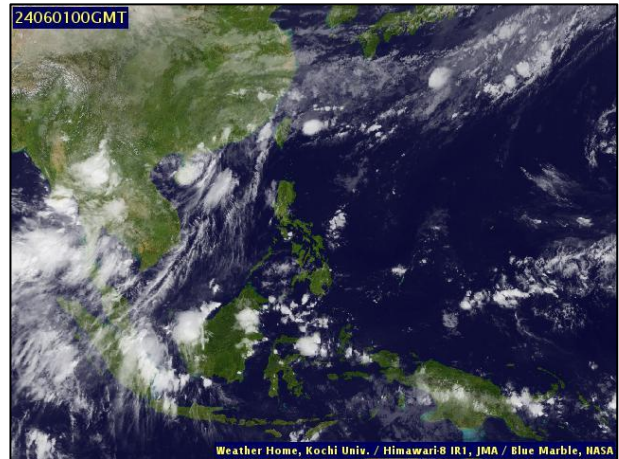
พยากรณ์อากาศ ๒๔ ชั่วโมงข้างหน้า มรสุมตะวันตกเฉียงใต้กำลังปานกลางพัดปกคลุมทะเลอันดามัน ประเทศไทย และอ่าวไทย ประกอบกับมีหย่อมความกดอากาศต่ำบริเวณภาคเหนือตอนบน ลักษณะเช่นนี้ทำให้ภาคเหนือ ภาคตะวันออกเฉียงเหนือ ภาคกลาง รวมทั้งกรุงเทพมหานครและปริมณฑล และภาคใต้ฝั่งตะวันตก มีฝนตกหนักบางแห่ง และมีฝนตกหนักมากบางพื้นที่ในภาคตะวันออกเฉียงเหนือ ขอให้ประชาชนในบริเวณดังกล่าวระวังอันตรายจากฝนตกหนักถึงหนักมากและฝนที่ตกสะสม ซึ่งอาจทำให้เกิดน้ำท่วมฉับพลันและน้ำป่าไหลหลาก โดยเฉพาะพื้นที่ลาดเชิงเขาใกล้ทางน้ำไหลผ่านและพื้นที่ลุ่ม รวมทั้งเพิ่มความระมัดระวังในการสัญจรผ่านบริเวณที่มีฝนฟ้าคะนองไว้ด้วย

สำหรับคลื่นลมบริเวณทะเลอันดามันและอ่าวไทยมีกำลังปานกลาง โดยบริเวณทะเลอันดามันตอนบน ทะเลมีคลื่นสูง ๑-๒ เมตร ส่วนทะเลอันดามันตอนล่างและอ่าวไทย ทะเลมีคลื่นสูงประมาณ ๑ เมตร บริเวณที่มีฝนฟ้าคะนองคลื่นสูงมากกว่า ๒ เมตร ขอให้ชาวเรือบริเวณทะเลอันดามันและอ่าวไทยเดินเรือด้วยความระมัดระวังและหลีกเลี่ยงการเดินเรือในบริเวณที่มีฝนฟ้าคะนองไว้ด้วย

เมื่อเวลา ๐๑.๐๐ น.ของวันนี้ (๑ มิ.ย. ๖๗) พายุโซนร้อน “มาลิกซี” ได้เคลื่อนขึ้นฝั่งบริเวณเมืองหยางเจียง มณฑลกว่างตุง ประเทศจีนแล้ว โดยมีทิศทางเคลื่อนตัวไปทางทิศเหนือค่อนข้างตะวันออกเล็กน้อย ด้วยความเร็วประมาณ ๑๕ กิโลเมตรต่อชั่วโมง คาดว่าจะอ่อนกำลังลงเป็นพายุดีเปรสชัน และหย่อมความกดอากาศต่ำกำลังแรงตามลำดับในระยะต่อไป ขอให้ผู้ที่จะเดินทางไปบริเวณดังกล่าวตรวจสอบสภาพอากาศก่อนออกเดินทางในระยะนี้ไว้ด้วย

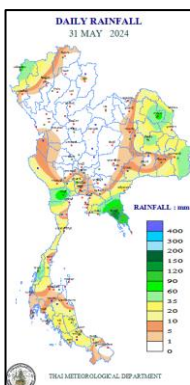


แผนที่อากาศ วันที่ ๑ มิ.ย. ๒๕๖๗ เวลา ๐๑.๐๐ น.



ภาพถ่ายดาวเทียม วันที่ ๑ มิ.ย. ๒๕๖๗ เวลา ๐๗.๐๐ น.

๒. ปริมาณฝนสะสม ณ เวลา ๐๗.๐๐ น. (เมื่อวาน) - ๐๗.๐๐ น. (วันนี้) (กรมอุตุนิยมวิทยา)



จุดตรวจวัด	ปริมาณฝน (มม.)
ยังไม่ได้รับรายงาน	

๓. ปริมาณฝนสะสมของพื้นที่ลาดเชิงเขา ๑๒ ชม. ที่ผ่านมา (กรมทรัพยากรน้ำ)

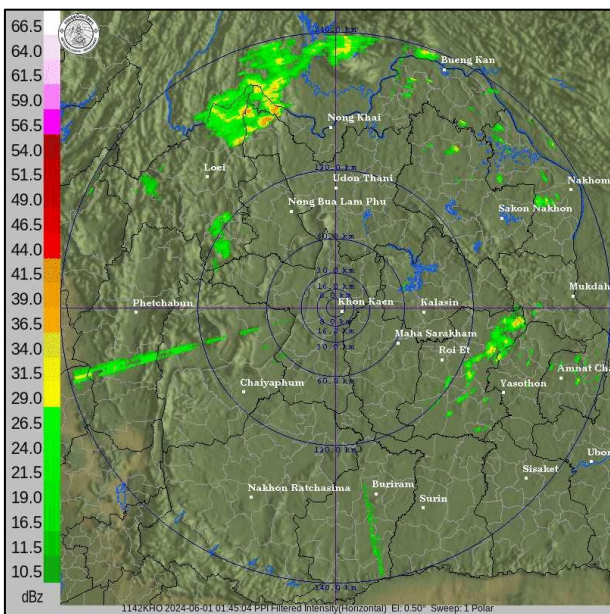
รหัสสถานี	จุดตรวจวัด	ปริมาณฝน (มม./๑๒ ชม.)
STN๐๒๓๖	บ้านธารทอง ต.แม่เงิน อ.เชียงแสน จ.เชียงราย	๑๘๘.๕
STN๐๔๖๗	บ้านคลองกะพง ต.เขาบายศรี อ.ท่าใหม่ จ.จันทบุรี	๑๗๒.๕
STN๐๔๗๐	บ้านสลักเพชรเหนือ ต.เกาะช้างใต้ อ.เกาะช้าง จ.ตราด	๑๗๒.๕
STN๑๔๕๓	บ้านคะแนง ต.แม่ลาว อ.เชียงคำ จ.พะเยา	๑๖๘.๐
STN๑๑๓๙	บ้านห้วยข่อยหล่อ ต.บ้านแซว อ.เชียงแสน จ.เชียงราย	๑๖๕.๐
STN๐๘๕๕	บ้านนาหนูน ต.ภูซาง อ.ภูซาง จ.พะเยา	๑๕๗.๐
STN๐๐๔๗	บ้านแม่แอบ ต.บ้านแซว อ.เชียงแสน จ.เชียงราย	๑๕๐.๕
STN๐๓๗๔	บ้านหนองปลา ต.พระธาตุ อ.เชียงกลาง จ.น่าน	๑๓๓.๐
STN๐๘๖๙	บ้านขุนต้า ต.ต๊อบเต่า อ.เทิง จ.เชียงราย	๑๓๓.๐
STN๐๖๒๖	บ้านสบสา ต.ร่มเย็น อ.เชียงคำ จ.พะเยา	๑๒๗.๕

๔. ค่าความชื้นในดิน (กรมทรัพยากรน้ำ/คณะกรรมการแม่น้ำโขง)

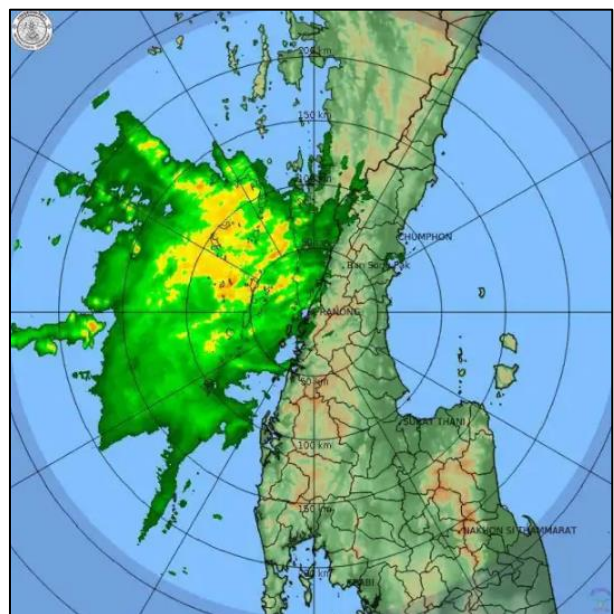
ภูมิภาค	ความชื้นในดิน [-] ๓ เม.ย. ๖๗	ความชื้นในดิน [-] ๓ พ.ค. ๖๗	แนวโน้ม
เหนือ	๐-๒๐	๐-๒๐	ลดลง
กลาง	๒๐-๔๐	๐-๒๐	ลดลง
ตะวันออกเฉียงเหนือ	๒๐-๔๐	๐-๒๐	ลดลง
ตะวันออก	๒๐-๔๐	๐-๒๐	ลดลง
ตะวันตก	๒๐-๔๐	๐-๒๐	ลดลง
ใต้	๒๐-๔๐	๐-๒๐	ลดลง

หมายเหตุ : ความชื้นในดิน ๐ หมายถึง ดินที่แห้งสนิท และ ๑๐๐ หมายถึง ดินที่อิ่มน้ำ

๕. เรดาร์ตรวจอากาศ ณ วันที่ ๑ มิถุนายน ๒๕๖๗ (กรมอุตุนิยมวิทยา)



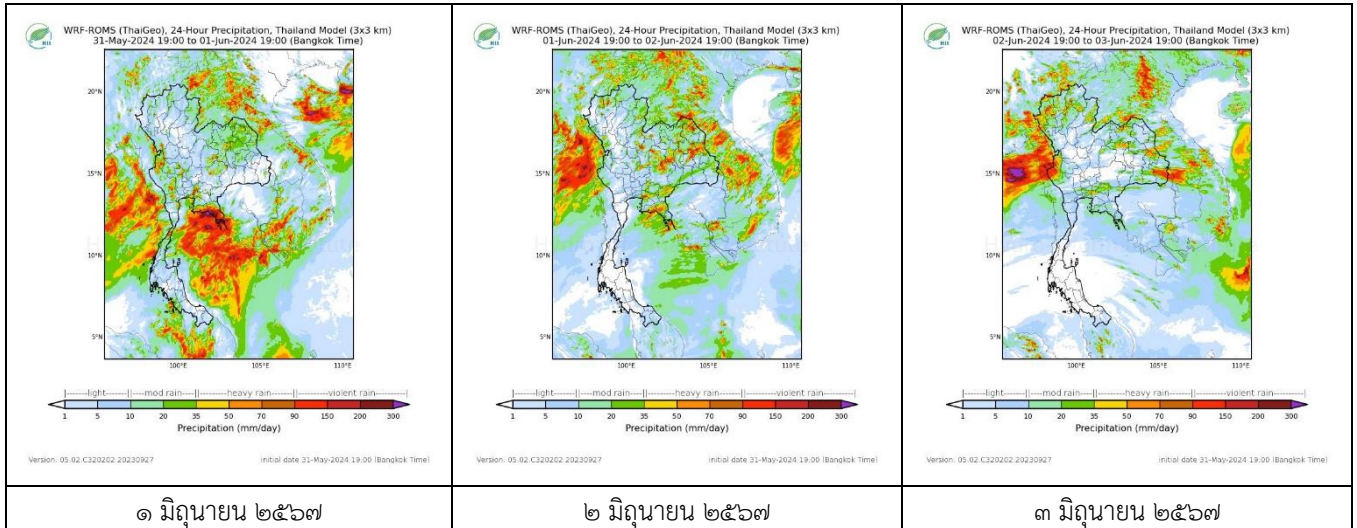
สถานีสกลนคร เวลา ๐๘.๔๕ น.



สถานีระยอง เวลา ๐๘.๔๕ น.

จากเรดาร์ตรวจอากาศพบกลุ่มเมฆฝนทุกภาคของประเทศไทย

๖. แผนภาพคาดการณ์ฝนล่วงหน้า ๓ วัน (สถาบันสารสนเทศทรัพยากรน้ำ (องค์การมหาชน))



๗. สถานการณ์น้ำในแหล่งเก็บกักน้ำ ณ วันที่ ๓๑ พฤษภาคม ๒๕๖๗ (กรมชลประทาน กรมทรัพยากรน้ำ และสททช.)

๗.๑ ปริมาณน้ำในอ่างฯ ๓๖,๕๔๒ ล้าน ลบ.ม. คิดเป็นร้อยละ ๕๒ (ปริมาณน้ำใช้การได้ ๑๓,๐๐๓ ล้าน ลบ.ม. คิดเป็นร้อยละ ๒๗) ปริมาณน้ำในอ่างฯ เทียบกับปี ๒๕๖๖ (๓๘,๓๘๙ ล้าน ลบ.ม. คิดเป็นร้อยละ ๕๔) น้อยกว่าปี ๒๕๖๖ จำนวน ๑,๘๔๘ ล้าน ลบ.ม. ปริมาณน้ำไหลลงอ่างฯ จำนวน ๓๐.๓๓ ล้าน ลบ.ม. ปริมาณน้ำระบายจำนวน ๙๔.๒๒ ล้าน ลบ.ม. สามารถรับน้ำได้อีก ๓๔,๓๘๕ ล้าน ลบ.ม.

อ่างเก็บน้ำ	ความจุที่ รณก. (ล้าน ลบ.ม.)	ปริมาณ น้ำในอ่าง		ปริมาณ น้ำใช้การได้		ปริมาณ น้ำไหลลงอ่าง		ปริมาณ น้ำระบาย		ปริมาณน้ำ รับได้อีก (ล้าน ม. ^๓) (ความจุที่ สก- ปริมาณน้ำ ปัจจุบัน)
		ปริมาณ (ล้าน ม. ^๓)	% น้ำ เก็บ กัก	ปริมาณ (ล้าน ม. ^๓)	% น้ำใช้ การ	วันนี้ (ล้าน ม. ^๓)	เมื่อวาน (ล้าน ม. ^๓)	วันนี้ (ล้าน ม. ^๓)	เมื่อวาน (ล้าน ม. ^๓)	
๑.ภูมิพล	๑๓,๔๖๒	๕,๙๕๕	๔๔	๒,๑๕๕	๒๒	๔.๘๓	๗.๘๗	๑๘.๐๐	๑๘.๐๐	๗,๕๐๗
๒.สิริกิติ์	๙,๕๑๐	๓,๘๖๘	๔๑	๑,๐๑๘	๑๕	๙.๓๕	๖.๑๓	๑๐.๐๓	๙.๙๖	๕,๖๔๒
๓.จุฬารัตน์	๑๖๔	๕๕	๓๓	๑๘	๑๔	๐.๐๖	๐.๑๐	๐.๐๐	๐.๐๐	๑๐๙
๔.อุบลรัตน์	๒,๔๓๑	๘๐๖	๓๓	๒๒๔	๑๒	๒.๕๙	๔.๔๐	๙.๐๘	๙.๐๐	๑,๖๒๕
๕.ลำปาว	๑,๙๘๐	๗๒๖	๓๗	๖๒๖	๓๓	๐.๖๙	๐.๐๐	๕.๑๗	๕.๒๓	๑,๒๕๔
๖.สิรินธร	๑,๙๖๖	๙๖๙	๔๙	๑๓๗	๑๒	๐.๔๕	๐.๓๕	๕.๒๔	๕.๑๖	๙๙๗
๗.ป่าสักชลสิทธิ์	๙๖๐	๑๔๑	๑๕	๑๓๘	๑๔	๐.๐๑	๐.๐๒	๑.๓๐	๑.๓๐	๘๑๙
๘.ศรีนครินทร์	๑๗,๗๔๕	๑๒,๔๘๙	๗๐	๒,๒๒๔	๓๐	๑.๖๙	๒.๗๒	๗.๐๐	๗.๐๘	๕,๒๕๖
๙.วชิราลงกรณ	๘,๘๖๐	๔,๖๒๕	๕๒	๑,๖๑๓	๒๘	๐.๑๖	๕.๓๗	๑๕.๐๖	๑๕.๐๒	๔,๒๓๕
๑๐.ขุนด่านปราการชล	๒๒๔	๓๕	๑๖	๓๑	๑๔	๐.๐๖	๐.๐๔	๐.๐๙	๐.๐๙	๑๘๙
๑๑.รัชชประภา	๕,๖๓๙	๓,๕๗๖	๖๓	๒,๒๒๔	๕๒	๒.๒๙	๒.๒๕	๑๐.๑๐	๑๐.๐๖	๒,๐๖๓
๑๒.บางบาล	๑,๔๕๔	๙๔๗	๖๕	๖๗๐	๕๗	๒.๖๕	๑.๗๑	๕.๐๙	๕.๐๑	๕๐๗

๗.๒ อ่างเก็บน้ำขนาดกลาง ๔๓๕ แห่ง มีปริมาณน้ำ ๒,๔๕๐ ล้าน ลบ.ม. (๔๕%) ปริมาณน้ำใช้การ ๒,๐๔๖ ล้าน ลบ.ม. (๔๑%)

๗.๓ แหล่งน้ำในพื้นที่นอกเขตชลประทาน ๑๐๒,๐๙๙ แห่ง มีปริมาณน้ำรวม ๔,๑๑๕ ล้าน ลบ.ม. (๔๘%)

๗.๔ แหล่งน้ำขนาดเล็กนอกเขตชลประทาน ๑๘๔ แห่ง ตรวจวัดโดยกรมทรัพยากรน้ำ เริ่มต้นฤดูฝน มีปริมาณน้ำ ๒๐๗.๑ ล้าน ลบ.ม. (๕๔%) ปริมาณน้ำปัจจุบัน ๒๑๓.๓ ล้าน ลบ.ม. (๕๖%)

ภูมิภาค	จำนวน (แห่ง)	ปริมาณรวม (ล้าน ลบ.ม.)	ปริมาณน้ำ (ล้าน ลบ.ม.)							
			เดือน						ปัจจุบัน	
			พ.ย. ๒๕๖๖	ธ.ค. ๒๕๖๖	ม.ค. ๒๕๖๗	ก.พ. ๒๕๖๗	มี.ค. ๒๕๖๗	เม.ย. ๒๕๖๗	๗ พ.ค. ๖๗	ร้อยละ
เหนือ	๑๗,๒๔๙	๙๙๒	๙๒๗	๙๑๙	๘๗๖	๘๖๘	๘๕๑	๕๙๖	๕๘๒	๕๘
ตะวันออกเฉียงเหนือ	๕๔,๕๔๗	๔,๓๘๒	๔,๒๖๖	๔,๐๖๐	๓,๗๓๗	๓,๖๐๙	๓,๖๐๙	๒,๓๙๓	๒,๒๘๕	๕๒
กลาง	๑๖,๓๖๗	๑,๕๗๔	๑,๑๙๑	๑,๐๙๘	๙๙๑	๘๕๕	๗๘๘	๕๘๒	๕๔๔	๓๔
ตะวันออกเฉียงใต้	๗,๘๐๔	๙๙๒	๘๗๒	๘๖๓	๗๘๘	๘๙๐	๘๙๐	๔๕๖	๔๑๙	๔๒
ตะวันตก	๒,๕๐๖	๑๙๒	๙๔	๑๐๓	๙๙	๙๙	๙๙	๕๐	๔๗	๒๔
ใต้	๓,๖๒๖	๓๓๘	๒๑๓	๒๙๐	๒๖๙	๒๘๕	๒๗๕	๒๐๓	๑๘๘	๕๕
รวม	๑๐๒,๐๙๙.๐๐	๘,๕๗๐	๗,๕๖๓	๗,๓๓๓	๖,๗๖๐	๖,๖๐๖	๖,๕๑๒	๔,๒๘๐	๔,๐๖๕	๔๘

๘. สถานการณ์น้ำในประเทศ ณ วันที่ ๒๙ พฤษภาคม - มิถุนายน ๒๕๖๗ (กรมชลประทาน)

สถานี	แม่น้ำ	อำเภอ	จังหวัด	ระดับตลิ่ง (ม.รทก.)	ระดับน้ำ (ม.รทก.)				แนวโน้ม	เปรียบเทียบระดับตลิ่ง
					พฤษภาคม	พฤษภาคม	พฤษภาคม	พฤษภาคม		
					๒๙ พ.ค.	๓๐ พ.ค.	๓๑ พ.ค.	๑ มิ.ย.		
P.๑	ปิง	เมือง	เชียงใหม่	๓.๗๐	๑.๕๙	๑.๔๑	๑.๕๒	๑.๒๗	ลดลง	- ๒.๔๓
W.๑C	วัง	เมือง	ลำปาง	๕.๒๐	๐.๑๔	๐.๑๒	๐.๐๙	๐.๐๘	ลดลง	- ๕.๑๒
Y.๑๖	ยม	บางระกำ	พิษณุโลก	๗.๓๐	๓.๙๐	๔.๔๗	๔.๒๙	๒.๖๖	ลดลง	- ๔.๖๔
N.๗A	น่าน	เมือง	พิจิตร	๙.๘๗	๒.๓๘	๒.๖๒	๒.๖๘	๒.๒๙	ลดลง	- ๗.๕๘
C.๒	เจ้าพระยา	เมือง	นครสวรรค์	๒๕.๗๐	๑๘.๑๓	๑๗.๙๘	๑๘.๐๗	๑๘.๒๙	เพิ่มขึ้น	- ๗.๔๑
C.๑๓	เจ้าพระยา	สรรพยา	ชัยนาท	๑๖.๓๔	๕.๕๔	๕.๕๔	๕.๕๔	๕.๕๔	ทรงตัว	- ๑๐.๘๐
M.๖A	มูล	สตึก	บุรีรัมย์	๗.๙๕	-๐.๒๗	-๐.๒๙	-๐.๓๑	-๐.๓๑	ทรงตัว	- ๘.๒๖
M.๑๙๑	ลำตะคอง	เมือง	นครราชสีมา	๓.๕๐	๑.๖๘	๑.๕๒	๑.๕๒	๑.๓๘	ลดลง	- ๒.๑๒
M.๗	มูล	เมือง	อุบลราชธานี	๗.๐๐	๒.๖๓	๒.๗๑	๒.๗๐	๒.๖๘	ลดลง	- ๔.๓๒
M.๖๙	ลำเซบก	ตระการพืชผล	อุบลราชธานี	๙.๗๐	๓.๖๘	๓.๗๔	๓.๕๓	๓.๕๒	ลดลง	- ๖.๑๘
X.๖๔	คลองท่ามะ	ท่ามะ	ชุมพร	๑๗.๑๓	๗.๗๐	๗.๕๗	๗.๕๗	๗.๖๘	เพิ่มขึ้น	- ๙.๔๕
X.๑๔๙	คลองกลาย	นบพิตำ	นครศรีธรรมราช	๓๓.๙๖	๒๗.๒๒	๒๗.๑๘	๒๗.๑๗	๒๗.๑๗	ทรงตัว	- ๖.๗๙
X.๒๗๔	แม่น้ำโก-ลก	แว้ง	นราธิวาส	๒๓.๕๐	๑๘.๑๖	๑๘.๒๒	๑๘.๒๔	๑๘.๘๕	เพิ่มขึ้น	- ๔.๖๕
X.๓๗A	แม่น้ำตาปี	พระแสง	สุราษฎร์ธานี	๑๑.๗๐	๔.๓๒	๔.๓๓	๔.๕๒	๔.๔๖	ลดลง	- ๗.๒๔

*** ยังไม่ได้รับรายงาน

๙. สถานการณ์น้ำในพื้นที่ลุ่มน้ำโขง ณ วันที่ ๑ มิถุนายน ๒๕๖๗ (คณะกรรมการจัดการแม่น้ำโขง)

สถานี	ระดับอ้างอิง (ม.รทก.)	ระดับตลิ่ง (ม.)	ระดับน้ำ (ม.)					เปรียบเทียบระดับตลิ่ง (ม.)	ผลต่างของระดับน้ำ (ม.)		แนวโน้ม
			๒๘ พ.ค.	๒๙ พ.ค.	๓๐ พ.ค.	๓๑ พ.ค.	๑ มิ.ย.		๓ วันย้อนหลัง	๕ วันย้อนหลัง	
อ.เชียงแสน จ.เชียงราย	๓๕๗.๑๑๐	๑๒.๘๐	๑.๖๔	๑.๖๕	๑.๖๘	๑.๖๕	๑.๖๑	-๑๑.๑๙	-๐.๐๗	-๐.๐๓	ลดลง
อ.เชียงคาน จ.เลย	๑๙๔.๑๑๘	๑๖.๐๐	๕.๔๖	๕.๔๙	๕.๓๐	๔.๙๑	๔.๗๙	-๑๑.๒๑	-๐.๕๑	-๐.๖๗	ลดลง
อ.เมือง จ.หนองคาย	๑๕๓.๖๔๘	๑๒.๒๐	๒.๐๕	๒.๓๕	๒.๔๕	๒.๓๔	๒.๑๒	-๑๐.๐๘	-๐.๓๓	๐.๐๗	ลดลง
อ.เมือง จ.นครพนม	๑๓๒.๖๘๐	๑๒.๐๐	๑.๕๕	๑.๖๗	๑.๘๘	๒.๑๕	๒.๔๕	-๙.๕๕	๐.๕๗	๐.๙๐	เพิ่มขึ้น
อ.เมือง จ.มุกดาหาร	๑๒๔.๒๑๙	๑๒.๕๐	๑.๙๒	๑.๙๐	๒.๐๔	๒.๒๒	๒.๕๒	-๙.๙๘	๐.๔๘	๐.๖๐	เพิ่มขึ้น
อ.โขงเจียม จ.อุบลราชธานี	๘๙.๐๓๐	๑๔.๕๐	๒.๕๖	๒.๕๕	๒.๔๕	๒.๘๗	๒.๘๓	-๑๑.๖๗	๐.๓๘	๐.๒๗	ลดลง

***ไม่มีสถานการณ์

๑๐. สถานการณ์เตือนภัย Early Warning ณ วันที่ ๑ มิถุนายน ๒๕๖๗ (กรมทรัพยากรน้ำ)

การแจ้งเตือน	สถานี	การแจ้งเตือน	ช่วงเวลา
เตือนสีแดง (อพยพ)	บ้านประชาภักดี (บ้านห้วยปุม) ตำบลร่มเย็น อ.เชียงคำ จ.พะเยา	ปริมาณฝนสะสม ๑๒ ชั่วโมง ๑๙๓.๐ มิลลิเมตร	๑ มิ.ย. ๖๗/๐๙.๒๐ น.
เตือนสีเหลือง (เตือนภัย)	บ้านธารทอง ตำบลแม่เงิน อำเภอเชียงแสน จังหวัดเชียงราย บ้านห้วยช้อยห้อย ตำบลบ้านแซว อำเภอเชียงแสน จ.เชียงราย บ้านแม่แอบ ตำบลบ้านแซว อำเภอเชียงแสน จังหวัดเชียงราย บ้านนาหูน ตำบลลูกช้าง อำเภอภูซาง จังหวัดพะเยา บ้านขุนต้า ตำบลต๋อง อำเภอเทิง จังหวัดเชียงราย บ้านสันตันเปา ตำบลแม่เงิน อำเภอเชียงแสน จังหวัดเชียงราย บ้านลุง ตำบลศรีดอนชัย อำเภอเชียงของ จังหวัดเชียงราย บ้านคะแนง ตำบลแม่ลาว อำเภอเชียงคำ จังหวัดพะเยา บ้านน้ำไคร้ ตำบลยม อำเภอท่าวังผา จังหวัดน่าน บ้านปางมะโอ ตำบลผาช้างน้อย อำเภอปง จังหวัดพะเยา บ้านกอก ตำบลอวน อำเภอปัว จังหวัดน่าน บ้านสบสา ตำบลร่มเย็น อำเภอเชียงคำ จังหวัดพะเยา บ้านกุ่มม่วง ตำบลคูพงษ์ อำเภอสันติสุข จังหวัดน่าน บ้านน้ำลาว ตำบลแม่ลาว อำเภอเชียงคำ จังหวัดพะเยา บ้านขุนกำลัง ตำบลขุนควร อำเภอปง จังหวัดพะเยา บ้านใหม่เจริญไพร ตำบลฝายกวาง อำเภอเชียงคำ จังหวัดพะเยา บ้านปางผักหม ตำบลจิม อำเภอปง จังหวัดพะเยา บ้านนาผา ตำบลจอมพระ อำเภอท่าวังผา จังหวัดน่าน บ้านดอนสถาน๑ ตำบลสถาน อำเภอปัว จังหวัดน่าน บ้านนาเปื้อง ตำบลบ่อเกลือใต้ อำเภอบ่อเกลือ จังหวัดน่าน บ้านปางถ้ำ ตำบลร่มเย็น อำเภอเชียงคำ จังหวัดพะเยา	ปริมาณฝนสะสม ๑๒ ชั่วโมง ๑๔๑.๕ มิลลิเมตร ปริมาณฝนสะสม ๑๒ ชั่วโมง ๑๒๒.๕ มิลลิเมตร ปริมาณฝนสะสม ๑๒ ชั่วโมง ๑๓๗.๕ มิลลิเมตร ปริมาณฝนสะสม ๑๒ ชั่วโมง ๑๐๔.๐ มิลลิเมตร ปริมาณฝนสะสม ๑๒ ชั่วโมง ๑๐๘.๕ มิลลิเมตร ปริมาณฝนสะสม ๑๒ ชั่วโมง ๑๐๘.๕ มิลลิเมตร ปริมาณฝนสะสม ๑๒ ชั่วโมง ๙๙.๕ มิลลิเมตร ปริมาณฝนสะสม ๑๒ ชั่วโมง ๑๑๖.๕ มิลลิเมตร ปริมาณฝนสะสม ๑๒ ชั่วโมง ๑๑๗.๕ มิลลิเมตร ปริมาณฝนสะสม ๑๒ ชั่วโมง ๑๒๑.๕ มิลลิเมตร ปริมาณฝนสะสม ๑๒ ชั่วโมง ๑๐๙.๕ มิลลิเมตร ปริมาณฝนสะสม ๑๒ ชั่วโมง ๑๒๕.๕ มิลลิเมตร ปริมาณฝนสะสม ๑๒ ชั่วโมง ๑๐๐.๕ มิลลิเมตร ปริมาณฝนสะสม ๑๒ ชั่วโมง ๑๐๔.๐ มิลลิเมตร ปริมาณฝนสะสม ๑๒ ชั่วโมง ๑๐๐.๐ มิลลิเมตร ปริมาณฝนสะสม ๑๒ ชั่วโมง ๑๓๓.๕ มิลลิเมตร ปริมาณฝนสะสม ๑๒ ชั่วโมง ๙๘.๐ มิลลิเมตร ค่าระดับน้ำ ๔.๓๐ เมตร ระดับวิกฤติ ๔.๕๐ เมตร ปริมาณฝนสะสม ๑๒ ชั่วโมง ๙๗.๕ มิลลิเมตร ปริมาณฝนสะสม ๑๒ ชั่วโมง ๙๙.๐ มิลลิเมตร ปริมาณฝนสะสม ๑๒ ชั่วโมง ๑๑๖.๐ มิลลิเมตร	๑ มิ.ย. ๖๗/๐๒.๓๕ น. ๑ มิ.ย. ๖๗/๐๙.๒๔ น. ๑ มิ.ย. ๖๗/๐๙.๓๓ น. ๑ มิ.ย. ๖๗/๐๙.๐๕ น. ๑ มิ.ย. ๖๗/๐๙.๕๐ น. ๑ มิ.ย. ๖๗/๐๙.๓๕ น. ๑ มิ.ย. ๖๗/๐๙.๕๑ น. ๑ มิ.ย. ๖๗/๐๙.๐๔ น. ๑ มิ.ย. ๖๗/๐๖.๑๕ น. ๑ มิ.ย. ๖๗/๐๖.๓๒ น. ๑ มิ.ย. ๖๗/๐๖.๕๙ น. ๑ มิ.ย. ๖๗/๐๖.๓๖ น. ๑ มิ.ย. ๖๗/๐๘.๐๐ น. ๑ มิ.ย. ๖๗/๐๘.๐๐ น. ๑ มิ.ย. ๖๗/๐๘.๔๗ น. ๑ มิ.ย. ๖๗/๐๘.๔๘ น. ๑ มิ.ย. ๖๗/๐๘.๕๕ น. ๑ มิ.ย. ๖๗/๐๙.๒๕ น. ๑ มิ.ย. ๖๗/๐๙.๒๕ น. ๑ มิ.ย. ๖๗/๐๙.๒๐ น. ๑ มิ.ย. ๖๗/๐๙.๓๐ น.
เตือนสีเขียว (เฝ้าระวัง)	บ้านสลักเพชรเหนือ ตำบลเกาะช้างใต้ อำเภอเกาะช้าง จ.ตราด บ้านคลองกะพง ตำบลเขาบายศรี อำเภอท่าวังผา จังหวัดน่าน บ้านปางหมู* ตำบลปางหมู อำเภอเมืองแม่ฮ่องสอน จ.แม่ฮ่องสอน บ้านพงษ์ทอง ตำบลเทพเสด็จ อำเภอค้อยสะแก จังหวัดเชียงใหม่ บ้านหนองเลา ตำบลภูซาง อำเภอภูซาง จังหวัดพะเยา บ้านหัวดง ตำบลหงาว อำเภอเทิง จังหวัดเชียงราย บ้านเกวต ตำบลพญาแก้ว อำเภอเชียงกลาง จังหวัดน่าน บ้านหนองปลา ตำบลพระธาตุ อำเภอเชียงกลาง จังหวัดน่าน บ้านสันหลวง ตำบลแม่เปา อำเภอพญาเม็งราย จังหวัดเชียงราย บ้านทุ่ง ตำบลบ้านแซว อำเภอเชียงแสน จังหวัดเชียงราย บ้านห้วยหมากเอื้อง ตำบลป่าซาง อำเภอเวียงเชียงรุ้ง จ.เชียงราย บ้านสา ตำบลทุ่งกล้วย อำเภอภูซาง จังหวัดพะเยา บ้านปางแก ตำบลทุ่งช้าง อำเภอทุ่งช้าง จังหวัดน่าน บ้านสกาดกลาง ตำบลสกาด อำเภอปัว จังหวัดน่าน บ้านน้ำตัม ตำบลผาช้างน้อย อำเภอปง จังหวัดพะเยา บ้านปางพริก ตำบลผาช้างน้อย อำเภอปง จังหวัดพะเยา บ้านน้ำฮาก ตำบลจิม อำเภอปง จังหวัดพะเยา บ้านสบขาม ตำบลขุนควร อำเภอปง จังหวัดพะเยา บ้านตึงเหนือ ตำบลวังทอง อำเภอวังเหนือ จังหวัดลำปาง บ้านท่าล้อ ตำบลแงง อำเภอปัว จังหวัดน่าน	ปริมาณฝนสะสม ๑๒ ชั่วโมง ๑๒๗.๕ มิลลิเมตร ปริมาณฝนสะสม ๑๒ ชั่วโมง ๑๐๔.๐ มิลลิเมตร ปริมาณฝนสะสม ๑๒ ชั่วโมง ๘๗.๕ มิลลิเมตร ปริมาณฝนสะสม ๑๒ ชั่วโมง ๘๙.๕ มิลลิเมตร ปริมาณฝนสะสม ๑๒ ชั่วโมง ๘๔.๕ มิลลิเมตร ปริมาณฝนสะสม ๑๒ ชั่วโมง ๙๑.๕ มิลลิเมตร ปริมาณฝนสะสม ๑๒ ชั่วโมง ๘๒.๕ มิลลิเมตร ปริมาณฝนสะสม ๑๒ ชั่วโมง ๘๗.๕ มิลลิเมตร ปริมาณฝนสะสม ๑๒ ชั่วโมง ๙๑.๐ มิลลิเมตร ปริมาณฝนสะสม ๑๒ ชั่วโมง ๘๓.๐ มิลลิเมตร ปริมาณฝนสะสม ๑๒ ชั่วโมง ๘๓.๕ มิลลิเมตร ปริมาณฝนสะสม ๑๒ ชั่วโมง ๘๗.๐ มิลลิเมตร ปริมาณฝนสะสม ๑๒ ชั่วโมง ๘๓.๐ มิลลิเมตร ปริมาณฝนสะสม ๑๒ ชั่วโมง ๘๒.๕ มิลลิเมตร ปริมาณฝนสะสม ๑๒ ชั่วโมง ๘๔.๐ มิลลิเมตร ปริมาณฝนสะสม ๑๒ ชั่วโมง ๘๓.๐ มิลลิเมตร ปริมาณฝนสะสม ๑๒ ชั่วโมง ๘๕.๐ มิลลิเมตร ปริมาณฝนสะสม ๑๒ ชั่วโมง ๘๓.๐ มิลลิเมตร ปริมาณฝนสะสม ๑๒ ชั่วโมง ๘๕.๐ มิลลิเมตร	๓๑ พ.ค. ๖๗/๐๙.๑๕ น. ๓๑ พ.ค. ๖๗/๒๐.๒๐ น. ๑ มิ.ย. ๖๗/๐๑.๒๒ น. ๑ มิ.ย. ๖๗/๐๑.๐๙ น. ๑ มิ.ย. ๖๗/๐๙.๕๑ น. ๑ มิ.ย. ๖๗/๐๙.๒๕ น. ๑ มิ.ย. ๖๗/๐๙.๓๘ น. ๑ มิ.ย. ๖๗/๐๙.๕๕ น. ๑ มิ.ย. ๖๗/๐๙.๐๑ น. ๑ มิ.ย. ๖๗/๐๕.๐๐ น. ๑ มิ.ย. ๖๗/๐๖.๐๔ น. ๑ มิ.ย. ๖๗/๐๖.๕๓ น. ๑ มิ.ย. ๖๗/๐๙.๕๕ น. ๑ มิ.ย. ๖๗/๐๙.๔๕ น. ๑ มิ.ย. ๖๗/๐๙.๔๙ น. ๑ มิ.ย. ๖๗/๐๘.๐๐ น. ๑ มิ.ย. ๖๗/๐๘.๓๕ น. ๑ มิ.ย. ๖๗/๐๘.๓๖ น. ๑ มิ.ย. ๖๗/๐๙.๐๒ น. ๑ มิ.ย. ๖๗/๐๙.๑๙ น. ๑ มิ.ย. ๖๗/๐๙.๒๓ น.

***สำนักงานทรัพยากรน้ำภาคที่ ๑๑ ได้ดำเนินการแจ้งอาสาสมัครและเครือข่าย รวมถึงหน่วยงานที่เกี่ยวข้องในพื้นที่เสี่ยงภัยแล้ว

๑๑. พื้นที่ติดตามและเฝ้าระวังสถานการณ์ธรณีพิบัติภัย ณ วันที่ ๑ มิถุนายน ๒๕๖๗ (กรมทรัพยากรธรณี)

เนื่องจากในพื้นที่เสี่ยงภัยแผ่นดินถล่มมีฝนตกหนัก ประกอบกับมีพื้นที่คาดการณ์ปริมาณน้ำฝนที่อาจก่อให้เกิดแผ่นดินถล่มล่วงหน้าโดยเฉพาะในบริเวณ ภาคเหนือ จังหวัดเชียงราย เชียงใหม่ ตาก น่าน เพชรบูรณ์ ภาคตะวันออก จังหวัดชลบุรี จันทบุรี ตราด และภาคตะวันออกเฉียงเหนือ จังหวัดชัยภูมิ ศูนย์ปฏิบัติการธรณีพิบัติภัยจึงได้ทำการเฝ้าระวังและติดตามสถานการณ์ธรณีพิบัติภัยแผ่นดินถล่มและน้ำป่าไหลหลากเป็นพิเศษและจะทำการแจ้งอาสาสมัครเครือข่ายในพื้นที่เสี่ยงภัยต่อไป

๑๒. เหตุการณ์วิกฤตน้ำปัจจุบัน ณ วันที่ ๑ มิถุนายน ๒๕๖๗ [เวลา ๑๕.๐๐ น. (เมื่อวาน) – ๐๘.๐๐ น. (วันนี้)]

ไม่มีสถานการณ์

๑๓. สถานการณ์ภาวะน้ำท่วม และสถานการณ์ฝนแล้ง/ฝนทิ้งช่วง ณ วันที่ ๑ มิถุนายน ๒๕๖๗ (ปก.)

ไม่มีสถานการณ์

๑๔. ลักษณะอากาศ ๗ วันข้างหน้า (ระหว่างวันที่ ๓๑ พฤษภาคม – ๖ มิถุนายน ๒๕๖๗)

มรสุมตะวันตกเฉียงใต้ที่พัดปกคลุมทะเลอันดามัน ประเทศไทย และอ่าวไทยมีกำลังปานกลาง ตลอดช่วง ในขณะที่พายุดีเปรสชันปกคลุมบริเวณด้านตะวันออกของเกาะไต้หวัน ประกอบกับจะมีหย่อมความกดอากาศต่ำปกคลุมบริเวณอ่าวตังเกี๋ยในช่วงวันที่ ๒ - ๖ มิ.ย. ๖๗ ลักษณะเช่นนี้ทำให้ประเทศไทยมีฝนตกหนักบางแห่ง โดยมีฝนตกหนักมากบางพื้นที่ในภาคตะวันออกเฉียงเหนือตอนบน ภาคตะวันออก และภาคใต้ฝั่งตะวันตก

สำหรับคลื่นลมบริเวณทะเลอันดามันและอ่าวไทยมีกำลังปานกลาง โดยบริเวณทะเลอันดามันตอนบนและอ่าวไทยตอนบน ทะเลมีคลื่นสูง ๑-๒ เมตร ส่วนทะเลอันดามันตอนล่างและอ่าวไทยตอนล่าง ทะเลมีคลื่นสูงประมาณ ๑ เมตร บริเวณที่มีฝนฟ้าคะนองคลื่นสูงมากกว่า ๒ เมตร

อนึ่ง พายุดีเปรสชันบริเวณทะเลจีนใต้ตอนบน กำลังเคลื่อนตัวไปทางทิศเหนืออย่างช้า ๆ คาดว่าจะมีกำลังแรงขึ้นเป็นพายุโซนร้อนในระยะต่อไป และมีแนวโน้มเคลื่อนขึ้นฝั่งบริเวณมณฑลกว่างตุง ประเทศจีนในคืนวันนี้ (๓๑ พ.ค. ๖๗) หลังจากนั้นจะอ่อนกำลังลงเป็นพายุดีเปรสชัน และหย่อมความกดอากาศต่ำกำลังแรงตามลำดับ

๑๕. ความช่วยเหลือภัยแล้งสะสมของกรมทรัพยากรน้ำ

ความช่วยเหลือในพื้นที่ประสบปัญหาภัยแล้ง ตั้งแต่วันที่ ๑ ตุลาคม ๒๕๖๖ – ๓๑ พฤษภาคม ๒๕๖๗

หน่วยงาน	จังหวัด	ปริมาณการ สูบน้ำ (ลบ.ม.)	ปริมาณการ แจกจ่ายน้ำ สะอาด (ลิตร)	ประโยชน์ที่ได้รับ			
				อุปโภค-บริโภค		พื้นที่เกษตร (ไร่)	
				ครัวเรือน	ประชากร	ไร่	ชนิดพืช
สทน.๑	ลำปาง	-	๖๗๔,๐๑๐	๓๑,๖๑๖	๑๒๕,๔๕๒	-	-
	เชียงใหม่	-	๔๔,๗๕๓	๒,๒๓๘	๘,๙๕๑	-	-
	แม่ฮ่องสอน	-	๔๑,๓๐๙	๒,๐๖๕	๘,๒๖๒	-	-
	เชียงราย	๙๗๙,๐๐๐	๑๒๖,๔๕๓	๗,๖๗๘	๓๐,๒๙๑	-	-
	กำแพงเพชร	-	๗๓,๔๘๘	๓,๖๗๔	๑๔,๖๙๘	-	-
	ตาก	๑,๑๘๕,๐๐๐	-	-	-	๒,๐๐๐	นาข้าว
	ลำพูน	๘๕๒,๐๐๐	-	-	-	๒,๒๐๐	นาข้าว
สทน.๒	นครสวรรค์ (บึงฯ)	๑๙,๖๘๓,๐๐๐	-	๘๓๘	-	๘๑,๑๑๘	รักษาระบบนิเวศน์
	นครสวรรค์	๑๐,๑๙๑,๔๒๐	๗๘,๐๐๐	๙,๘๖๕	๒๒,๗๕๐	๗,๖๙๕	นาข้าว, อ้อย, ข้าวโพด, มะม่วง, กล้วย, ผักสวนครัว
	พุ่มธานี	๒,๓๕๔,๔๐๐	-	๖,๒๔๔	๑๖,๒๖๓	๑๓,๕๐๐	ข้าวฝรั่ง, ทุเรียน, มังคุด, กล้วย, ปาล์ม, ข้าว, ข้าวโพด
สทน.๓	อุดรธานี	๔,๐๓๙,๗๕๒	๓๐๖,๐๐๐	๗,๗๔๙	๒๖,๗๗๘	๑,๙๙๐	นาข้าว
	บึงกาฬ	๑,๐๙๕,๑๒๐	-	๓๐	๑๕๐	๒๕๐	นาข้าว
	หนองคาย	-	๑๐๒,๐๐๐	๔๕๐	๑,๘๐๐	-	

สทพ.๔	ขอนแก่น	๑,๓๑๒,๔๐๐	๑๘,๐๐๐	๑,๓๓๑	๔,๙๔๔	-	-
	กาฬสินธุ์	๙๓,๐๐๐	๙๖,๐๐๐	๙๙	๓,๒๓๑	-	
	มหาสารคาม	๗๕๖,๕๐๐	-	๒,๙๕๗	๑๐,๐๐๕	-	-
สทพ.๕	นครราชสีมา	๑,๒๒๔,๖๐๐	๕๑๑,๐๐๐	๖,๘๑๒	๒๑,๙๙๐	-	-
	บุรีรัมย์	๙๔,๐๐๐	๕๔๐,๐๐๐	๒,๑๔๗	๙,๑๕๘	-	
	สุรินทร์	๒๘,๘๐๐	-	๑๓๐	๕๖๗		
สทพ.๖	จันทบุรี	๙,๔๒๘,๓๐๐	๘๐๔,๐๐๐	๑,๓๒๕	๗,๘๖๓	๙,๕๐๐	ทุเรียน,เงาะ,มังคุด,ลองกอง, ยางพารา
	ระยอง	๖๗๒,๖๐๐	๑,๐๕๐,๐๐๐	๑,๑๑๘	๒,๔๖๖	๒,๒๐๐	ทุเรียน,เงาะ,มังคุด
	ตราด	๑๐,๓๖๒,๕๐๐	-	๑,๔๑๕	๔,๔๘๑	๑๕,๔๒๗	ทุเรียน,เงาะ
สทพ.๗	ราชบุรี	๔๓๐,๑๑๐	๑๓๒,๐๐๐	๑,๙๘๕	๕,๙๐๔	๒,๕๕๐	นาข้าว,กวาดตุง,คะน้า,ข้าวโพด, ฝรั่ง,ชมพู่,มะพร้าว
	กาญจนบุรี	๑๐๐,๘๐๐	-	๒๕๘	๑,๕๐๐	-	
สทพ.๘	นครศรีธรรมราช	๕,๑๒๕,๐๓๒	-	๕,๓๕๐	๒๓,๓๘๓	๑๖๐,๒๕๐	ป่าเสม็ด,ป่ากระจุตหนู,ทุ่งหญ้า
	ยะลา	๖๒๒,๐๘๐	-	๖๕๐	๒,๕๐๐	๑,๕๐๐	นาข้าว
สทพ.๙	อุดรดิตถ์	-	๗๗๖,๒๐๐	๑,๙๓๖	๕,๖๓๗	-	-
	น่าน	-	๓๑,๗๓๐	-	๖๐	-	-
	พิษณุโลก	๔๔๘,๕๖๐	-	๑๑๕	๔๒๒	๒๐๑	คะน้า,ถั่ว,มะเขือเปาะ,พริก,กระเจี๊ยบ บวบ,น้ำเต้า,กล้วย, มะม่วงโหระพา, ผักชีลาว,ผักเชียงดา
	สุโขทัย	๑,๒๑๐,๕๐๐	-	๑,๕๗๐	๔,๖๔๐	๑๒,๒๘๐	นาข้าว,ข้าวโพด,ยาสูบ,ถั่วเหลือง
	แพร่	๑,๖๖๑,๔๐๐	-	๑,๒๒๓	๓,๗๗๕	๔,๐๙๖	ข้าวโพด,ยาสูบ,พริกขอส,แตงกวา, นาข้าว
สทพ.๑๐	สุราษฎร์ธานี	๔,๑๗๖,๐๐๐	๗๑๔,๐๐๐	๖,๔๐๒	๑๖,๔๗๖	๖๕,๔๐๐	ปาล์มน้ำมัน
	ชุมพร	๘๕๒,๘๐๐	-	๙,๒๑๑	๑๗,๓๗๐	๗๗,๕๐๐	ทุเรียน/กาแฟ/ยางพารา/ปาล์มน้ำมัน
	กระบี่	๘๙๒,๘๐๐	๑,๕๔๐	๑,๗๒๒	๔,๑๐๐	๘๐๐	ปาล์มน้ำมัน
สทพ.๑๑	อำนาจเจริญ	๑๓๙,๕๐๐	-	๑,๘๘๐	๖,๐๓๙	-	-
	อุบลราชธานี	๗๗,๖๖๐	-	๔๓๔	๑,๘๖๑	-	-
	๓๕ จังหวัด	๘๐,๐๘๙,๖๓๔	๖,๑๒๐,๔๘๓	๑๒๓,๔๑๗	๔๑๓,๗๖๖	๔๖๐,๔๕๗	-

กระทรวงทรัพยากรธรรมชาติและสิ่งแวดล้อม
วันที่ ๓๐ พฤษภาคม ๒๕๖๗

๑. กรม ทรัพยากรน้ำ สำนักงาน สำนักงานทรัพยากรน้ำที่ ๗
๒. กิจกรรมที่ดำเนินการ เข้าตรวจสอบและดำเนินการเร่งระบายน้ำออกจากพื้นที่การเกษตร ซึ่งได้เข้าไปติดตั้งเครื่องสูบน้ำขนาด ๑๒ นิ้ว จำนวน ๑ เครื่อง ชุมชนบ้านฝั่งเหนือ หมู่ที่ ๒ ตำบลบ้านแหลม อำเภอบางปลาม้า จังหวัดสุพรรณบุรี
๓. ประโยชน์ที่ได้รับ ๕๐๐ ไร่ - ลิตร
๑๕๔ คน คน



ข้อมูลจาก www.dwr.go.th

จึงเรียนมาเพื่อโปรดทราบ

นายภาตล ถาวรฤชรัตน์
อธิบดีกรมทรัพยากรน้ำ
ประธานคณะกรรมการศูนย์ปฏิบัติการ
ทรัพยากรธรรมชาติและสิ่งแวดล้อม (ด้านทรัพยากรน้ำ)