



รายงานการเฝ้าระวังติดตามสถานการณ์น้ำ ๒๔ ชั่วโมง

ศูนย์ป้องกันวิกฤติน้ำ กรมทรัพยากรน้ำ กระทรวงทรัพยากรธรรมชาติและสิ่งแวดล้อม
โทรศัพท์ ๐ ๒๒๘๘ ๖๖๓๑ โทรสาร ๐ ๒๒๘๘ ๖๖๒๙ <http://www.dwr.go.th>

รายงานฉบับที่ ๑๐๑๖/๒๕๖๐

เวลา ๐๘.๐๐น.

วันที่ ๓๐ พฤษภาคม ๒๕๖๐

เรื่อง รายงานการเฝ้าระวังติดตามสถานการณ์น้ำ ๒๔ ชั่วโมง

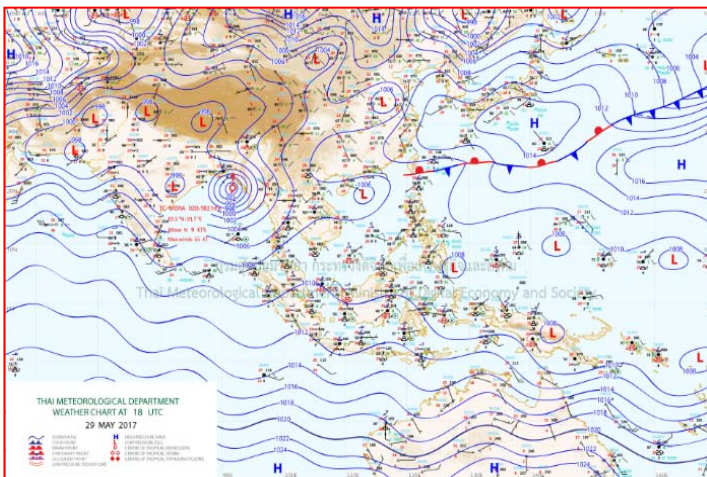
เรียนร.ม.ทส. เลขานุการ ร.ม.ทส. ปกท.ทส. รอง ปกท.ทส. อทน. รอง อทน. และหน่วยงานที่เกี่ยวข้อง

กรมทรัพยากรน้ำขอรายงานการเฝ้าระวังและติดตามสถานการณ์น้ำ ประจำวันที่ ๓๐ พฤษภาคม ๒๕๖๐ ดังนี้

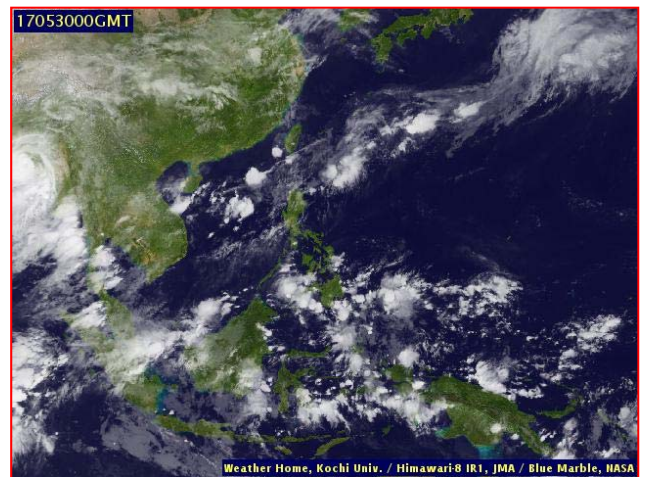
๑. สถานะอากาศ ณ เวลา ๐๖.๐๐ น. (ที่มา: กรมอุตุนิยมวิทยา)

พยากรณ์อากาศ ๒๔ ชั่วโมงข้างหน้า ประเทศไทยยังคงมีฝนตกชุกหนาแน่นและมีฝนตกหนักบางแห่งในภาคเหนือ ภาคตะวันออกเฉียงเหนือ ภาคกลางรวมทั้งกรุงเทพมหานครปริมณฑล และภาคตะวันออก ขอให้ประชาชนระวังอันตรายจากฝนที่ตกสะสมซึ่งอาจทำให้เกิดน้ำท่วมฉับพลันและน้ำป่าไหลหลากไว้ด้วย

สำหรับทะเลอันดามันมีคลื่นสูง ๒-๓ เมตร ขอให้ชาวเรือบริเวณดังกล่าวรวมทั้งอ่าวไทยตอนบนเดินเรือด้วยความระมัดระวัง เรือเล็กในทะเลอันดามันควรงดออกจากฝั่ง

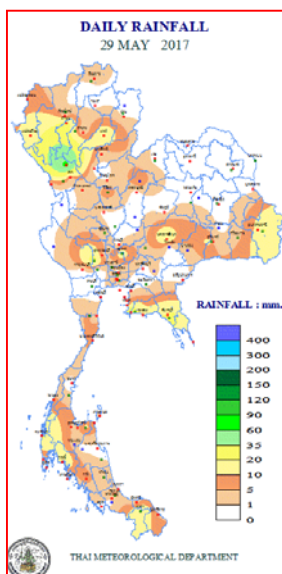


แผนที่อากาศ วันที่ ๓๐ พ.ค.๒๕๖๐ เวลา ๐๑.๐๐ น.



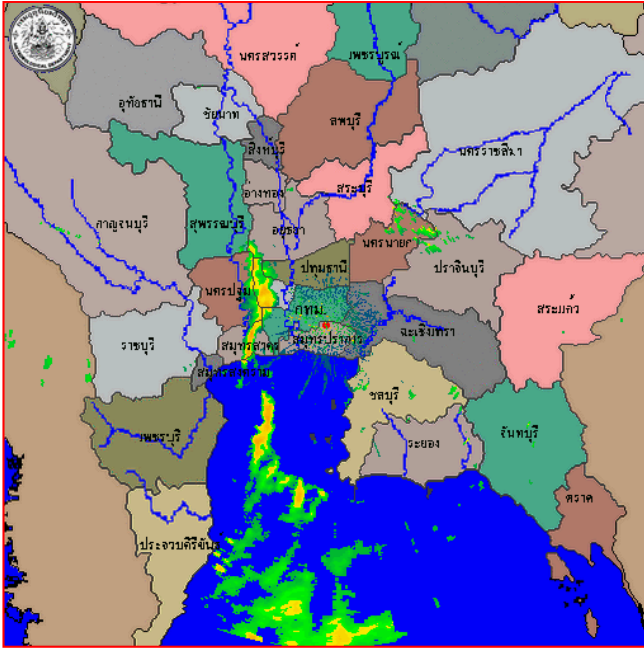
ภาพถ่ายจากดาวเทียม วันที่ ๓๐ พ.ค. ๒๕๖๐ เวลา ๐๗.๐๐น.

๒. ปริมาณฝนสะสม ณ เวลา ๐๗.๐๐น. (เมื่อวาน) - ๐๗.๐๐ น. (วันนี้) (ที่มา: กรมอุตุนิยมวิทยา)

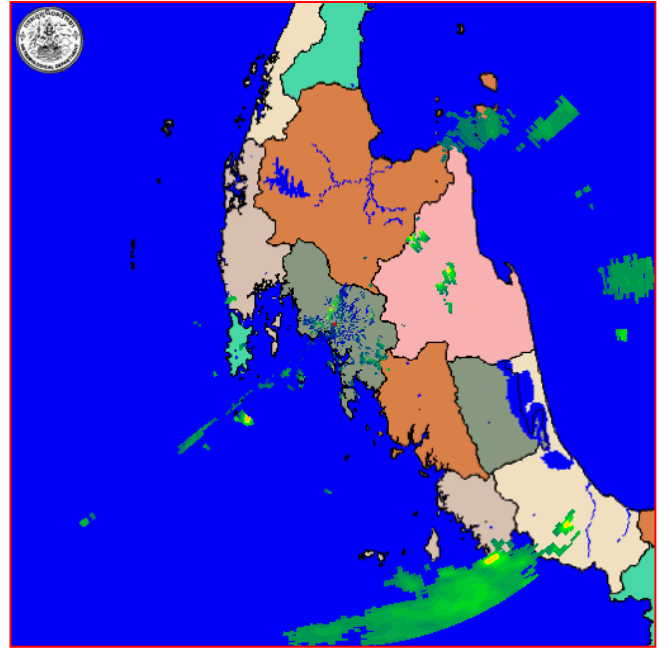


จุดตรวจวัด	ปริมาณฝน (มม.)
จ.ตาก (เขื่อนภูมิพล)	๖๘.๐
จ.ชลบุรี (สัตหีบ)	๔๑.๑
จ.สุพรรณบุรี (อุทอง สกษ.)	๒๗.๕
จ.ลำพูน	๒๕.๙
จ.ระยอง (ห้วยโป่ง สกษ.)	๒๕.๘
จ.พังงา (ตะกั่วป่า)	๒๓.๒
จ.ยะลา (สกษ.)	๒๐.๕
จ.กระบี่	๒๐.๔

๓.เรดาร์ตรวจอากาศ ณ วันที่ ๓๐ พฤษภาคม ๒๕๖๐ (ที่มา: กรมอุตุนิยมวิทยา)



สถานีสุวรรณภูมิ เวลา ๐๗.๓๐ น.



สถานีกระบี่ เวลา ๐๘.๑๕ น.

จากเรดาร์ตรวจอากาศจะพบว่ามียกุ่มเมฆฝนกระจายบริเวณภาคกลาง ภาคตะวันออก ภาคตะวันออกเฉียงเหนือ และภาคใต้

๔.สถานการณ์น้ำในอ่างเก็บน้ำขนาดใหญ่ ณ วันที่ ๒๙ พฤษภาคม ๒๕๖๐ (ที่มา: กรมชลประทาน)

สภาพน้ำในอ่างเก็บน้ำขนาดใหญ่ ปริมาณน้ำในอ่างฯ ๓๘,๑๗๑ ล้านลบ.ม. คิดเป็นร้อยละ ๕๔ (ปริมาณน้ำใช้การได้ ๑๔,๖๔๕ ล้านลบ.ม. คิดเป็นร้อยละ ๓๑) ปริมาณน้ำในอ่างฯ เทียบกับปี ๒๕๕๙ (๓๑,๒๘๕ ล้านลบ.ม. คิดเป็นร้อยละ ๔๔) มากกว่าปี ๒๕๕๙ จำนวน ๖,๘๘๖ ล้านลบ.ม. ปริมาณน้ำไหลลงอ่างฯ จำนวน ๑๔๗.๖๘ ล้านลบ.ม.ปริมาณน้ำระบาย จำนวน ๖๗.๑๐ ล้านลบ.ม. สามารถรับน้ำได้อีก ๓๒,๕๘๖ ล้านลบ.ม.

อ่างเก็บน้ำ	ปริมาณน้ำในอ่าง		ปริมาณน้ำใช้การได้		ปริมาณน้ำไหลลงอ่าง		ปริมาณน้ำระบาย		ปริมาณน้ำรับได้อีก (ล้าน ม. ^๓) (ความจุที่ รนส- ปริมาณน้ำ ปัจจุบัน)
	ปริมาณ (ล้าน ม. ^๓)	% น้ำเก็บกัก	ปริมาณ (ล้าน ม. ^๓)	% น้ำใช้การ	วันนี้ (ล้าน ม. ^๓)	เมื่อวาน (ล้าน ม. ^๓)	วันนี้ (ล้าน ม. ^๓)	เมื่อวาน (ล้าน ม. ^๓)	
๑.ภูมิพล	๕,๗๒๑	๔๒	๑,๙๒๑	๒๐	๑๘.๘๗	๑๘.๘๗	๔.๐๐	๔.๐๐	๗,๗๔๑
๒.สิริกิติ์	๔,๖๓๐	๔๙	๑,๗๘๐	๒๗	๔.๘๑	๖.๕๓	๕.๖๑	๕.๕๓	๖,๐๑๐
๓.จุฬารัตน์	๙๕	๕๘	๕๘	๔๖	๐.๑๖	๐.๓๗	๐.๐๐	๐.๐๐	๑๑๒
๔.อุบลรัตน์	๑,๓๒๕	๕๕	๗๔๔	๔๐	๒๑.๑๖	๒๑.๑๗	๙.๐๒	๙.๐๙	๑,๑๐๖
๕.ลำปาว	๖๔๗	๓๓	๕๔๗	๒๙	๐.๐๐	๕.๘๓	๐.๘๓	๐.๗๓	๑,๘๐๓
๖.สิรินธร	๙๔๓	๔๘	๑๑๒	๑๐	๒๑.๘๒	๑๐.๕๕	๘.๓๖	๗.๙๘	๑,๐๒๓
๗.ป่าสักชลสิทธิ์	๒๒๙	๒๔	๒๒๖	๒๔	๙.๔๒	๑๓.๒๒	๑.๓๐	๑.๓๕	๗๓๑
๘.ศรีนครินทร์	๑๒,๖๓๓	๗๑	๒,๓๖๘	๓๒	๘.๑๓	๒๒.๖๐	๖.๐๑	๕.๙๘	๖,๒๑๗
๙.วชิราลงกรณ์	๔,๐๓๒	๔๖	๑,๐๒๐	๑๗	๖.๖๑	๔.๐๙	๘.๒๓	๘.๑๒	๖,๙๖๘
๑๐.ขุนด่านปราการชล	๔๙	๒๒	๔๔	๒๐	๑.๐๙	๑.๓๑	๑.๓๔	๑.๓๔	๑๗๗
๑๑.รัชชประภา	๔,๒๔๕	๗๕	๒,๘๙๓	๖๗	๗.๑๐	๑๑.๖๓	๕.๑๑	๑๕.๗๓	๒,๓๗๕
๑๒.บางกลาง	๑,๐๘๘	๗๕	๘๑๒	๖๙	๔.๐๘	๗.๑๔	๘.๑๖	๑๑.๒๓	๕๘๖

๕. สถานการณ์น้ำในประเทศ ณ วันที่ ๒๖ - ๓๐ พฤษภาคม ๒๕๖๐ (ที่มา: กรมชลประทาน)

สถานี	แม่น้ำ	อำเภอ	จังหวัด	ระดับตลิ่ง (ม.รทก.)	ระดับน้ำ (ม.รทก.)					แนวโน้ม
					ศุกร์	เสาร์	อาทิตย์	จันทร์	อังคาร	
					๒๖ พ.ค.	๒๗ พ.ค.	๒๘ พ.ค.	๒๙ พ.ค.	๓๐ พ.ค.	
P.๑	ปิง	เมือง	เชียงใหม่	๓.๗๐	๑.๓๔	๑.๔๘	๑.๓๘	๑.๓๘	๑.๔๓	เพิ่มขึ้น
W.๑C	วัง	เมือง	ลำปาง	๕.๒๐	๐.๐๔	๐.๐๙	๐.๒๕	๐.๕๖	๐.๘๙	เพิ่มขึ้น
Y.๑๖	ยม	บางระกำ	พิษณุโลก	๑.๕๔	๖.๔๑	๖.๕๐	๖.๕๕	๖.๕๗	๖.๕๗	ทรงตัว
N.๗A	น่าน	เมือง	พิจิตร	๑๐.๗๘	๓.๙๔	๓.๙๐	๓.๘๒	๓.๕๐	๓.๖๖	เพิ่มขึ้น
C.๑๓	เจ้าพระยา	สรรพยา	ชัยนาท	๑๖.๓๔	๑๕.๙๖	๑๕.๙๙	๑๖.๑๒	๑๖.๒๘	๑๖.๖๙	เพิ่มขึ้น
M.๖A	มูล	สตึก	บุรีรัมย์	๖.๐๐	๑.๒๐	๑.๙๙	๒.๓๔	๒.๔๙	๒.๖๘	เพิ่มขึ้น
M.๗	มูล	เมือง	อุบลราชธานี	๗.๐๐	๒.๙๕	๒.๙๕	๒.๙๑	๒.๙๒	๓.๒๐	เพิ่มขึ้น
M.๑๙๑	ลำตะคอง	เมือง	นครราชสีมา	๓.๐๐	๑.๐๗	๑.๐๔	๐.๙๙	๑.๐๐	๐.๙๔	ลดลง
M.๑๕๙	ลำชี	จอมพระ	สุรินทร์	๑๑.๓๐	๑.๙๘	๑.๙๙	๒.๗๐	๒.๙๐	๓.๒๐	เพิ่มขึ้น
M.๙๕	ลำเสียวใหญ่	สุวรรณภูมิ	ร้อยเอ็ด	๓.๒๐	๒.๖๔	๒.๗๑	๒.๗๖	๒.๙๐	๒.๙๔	เพิ่มขึ้น
X.๖๔	คลองท่าแซะ	ท่าแซะ	ชุมพร	๑๗.๑๓	๗.๙๓	๗.๙๒	๗.๙๔	๗.๙๓	๘.๒๐	เพิ่มขึ้น
X.๑๔๙	คลองกลาย	นบพิตำ	นครศรีธรรมราช	๓๓.๙๖	๒๙.๒๐	๒๙.๒๐	๒๙.๒๐	๒๙.๒๐	๒๙.๑๕	ลดลง
X.๒๗๔	แม่น้ำโก-ลก	แว้ง	นราธิวาส	๒๒.๔๐	๒๐.๒๔	๒๐.๒๔	๒๐.๒๔	๒๐.๒๔	๑๘.๗๐	ลดลง
X.๓๗A	แม่น้ำตาปี	พระแสง	สุราษฎร์ธานี	๑๐.๗๖	๘.๕๔	๘.๕๘	๘.๙๔	๙.๑๓	๙.๒๗	เพิ่มขึ้น

*** ยังไม่ได้รับรายงาน

สถานการณ์น้ำในพื้นที่ลุ่มน้ำโขง ณ วันที่ ๒๙ พฤษภาคม ๒๕๖๐ (ที่มา: MRC: Mekong River Commission)

สถานี	ระดับตลิ่ง(เมตร)	ระดับน้ำ (เมตร)	ต่ำกว่าระดับตลิ่ง (เมตร)	แนวโน้ม
อ.เชียงแสน จ.เชียงราย	๑๒.๘๐	๓.๗๗	๙.๐๓	ทรงตัว
อ.เชียงคาน จ.เลย	๑๖.๐๐	๖.๙๖	๙.๐๔	ลดลง
อ.เมือง จ.หนองคาย	๑๒.๒๐	๔.๕๐	๗.๗๐	ลดลง
อ.เมือง จ.นครพนม	๑๒.๕๐	๔.๒๗	๘.๒๓	ลดลง
อ.เมือง จ.มุกดาหาร	๑๒.๐๐	๔.๔๓	๗.๕๗	ลดลง
อ.โขงเจียม จ.อุบลราชธานี	๑๔.๕๐	๕.๑๒	๙.๓๘	ลดลง

๖. สถานการณ์เตือนภัย Early Warning ณ วันที่ ๓๐ พฤษภาคม ๒๕๖๐ (ที่มา: สำนักวิจัย พัฒนาและอุทกวิทยา กรมทรัพยากรน้ำ) [เวลา ๑๕.๐๐ น.(เมื่อวาน) - ๐๘.๐๐ น. (วันนี้)]

การแจ้งเตือน	สถานี	การแจ้งเตือน
เตือนสีแดง (อพยพ)	-	-
เตือนสีเหลือง (เตือนภัย)	บ้านปางเกลือ ต.น้ำไคร้ อ.น้ำปาด จ.อุตรดิตถ์	ปริมาณฝนสะสม ๑๒ ชั่วโมง ๑๐๕.๐ มิลลิเมตร
เตือนสีเขียว (เฝ้าระวัง)	-	-

*ได้รับข้อมูลจากทางSocial Media โดยโปรแกรม Line ศูนย์อุทกภัย ทน.

๗. สถานการณ์ธรณีพิบัติ ณ วันที่ ๓๐ พฤษภาคม ๒๕๖๐ (ที่มา : กรมทรัพยากรธรณี)

ไม่มีสถานการณ์ธรณีพิบัติ

๘. เหตุการณ์วิกฤตน้ำปัจจุบัน ณ วันที่ ๓๐ พฤษภาคม ๒๕๖๐ [เวลา ๑๕.๐๐ น.(เมื่อวาน) - ๐๘.๐๐ น. (วันนี้)]

จ.สุรินทร์- ฝนถล่มหนักต่อเนื่อง น้ำไหลทะลักท่วมเขตเทศบาลลำโรงทาบ เมืองช้าง ถนน สถานีราชการ ทั้งที่ว่าการ อำเภอ เทศบาล โรงพัก บ้านพักตำรวจ บ้านนายอำเภอ และโรงเรียนจมนบาดาล ผู้กำกับการนำตำรวจชนของหินน้ำท่วมวนนอก.เข้าพักบ้านไม่ได้ สั่งปิด ร.ร. ด้านชาวบ้านจมน้ำตายแล้ว ๒ รายจากการไปหาจับปลา

จ.บุรีรัมย์- ฝนตกหนักต่อเนื่อง และน้ำเหนือจากโคราชไหลมาสมทบ ส่งผลให้น้ำท่วมขังนาข้าวและไร่อ้อย ๑๐ ตำบลใน อ.หนองกี่ หนาวเสียหายกว่า ๑,๐๐๐ ไร่ เกษตรกรถึงกับร่ำไห้หมดตัว ทั้งกู้เงินมาลงทุนซื้อพันธุ์ ปูย ค่าจ้างไถ รายละเอียด ๒-๓ แสน แต่ถูกน้ำท่วมเสียหายในพริบตา วอนภาครัฐช่วยเหลือ

๙. สถานการณ์อุทกภัย ณ วันที่ ๒๙ พฤษภาคม ๒๕๖๐ (ที่มา :กรมป้องกันและบรรเทาสาธารณภัย)

สถานการณ์น้ำไหลหลาก ตั้งแต่วันที่ ๑๖ พ.ค. ๖๐ – ปัจจุบัน มีสถานการณ์ทั้งสิ้น ๑๕ จังหวัด ๕๒ อำเภอ ๑๗๗ ตำบล ๙๙๑ หมู่บ้าน ราษฎรได้รับผลกระทบ ๒๑,๐๗๔ ครัวเรือน เสียชีวิต ๕ ราย (จ.กำแพงเพชร ๑ ราย จ.สุโขทัย ๓ ราย จ.สุราษฎร์ธานี ๑ ราย) จังหวัดที่สถานการณ์คลี่คลายแล้ว ๑๔ จังหวัด (พะเยา อุบลราชธานี ลำพูน อุดรดิตถ์ ตาก กำแพงเพชร อุดรธานี เชียงใหม่ เพชรบูรณ์ พิษณุโลก สุราษฎร์ธานี พิจิตร ลำปาง เลย) **ปัจจุบันยังคงมีสถานการณ์ ๑ จังหวัด ได้แก่ จ.เลย**

๑๐. การเตรียมความพร้อมรับมือสถานการณ์ภัยแล้ง (กรมทรัพยากรน้ำ)

การช่วยเหลือพื้นที่ประสบปัญหาภัยแล้งโดยกรมทรัพยากรน้ำ ระหว่างวันที่ ๑ ตุลาคม ๒๕๕๙ - วันที่ ๒๖ พฤษภาคม ๒๕๖๐ โดยสูบน้ำจากแหล่งน้ำธรรมชาติไปเติมในแหล่งน้ำสำหรับอุปโภคบริโภคจำนวน ๒๙ จังหวัด ๘๒ จุด ปริมาณการสูบน้ำ ๑๙,๐๗๐,๘๕๐ ลบ.ม. และปริมาณแจกจ่ายน้ำ ๑,๗๐๒,๔๖๒ ลิตร มีประชากรได้รับประโยชน์ ๔๙,๒๐๓ ครัวเรือน ๑๘๔,๑๖๓ คน

หน่วย ดำเนินงาน	จังหวัด	จุดดำเนินการ (แห่ง)	ปริมาณสูบน้ำ (ลบ.ม.)	ปริมาณ แจกจ่ายน้ำ	ประโยชน์ที่ได้รับ	
					ครัวเรือน	ประชากร
สทภ.๑	ลำปาง	๑	-	๒๒,๓๑๔	๓๗๐	๑,๑๓๐
	กำแพงเพชร	๑	-	๘,๗๖๕.๐๐	๔๔๐.๐๐	๑,๓๒๐.๐๐
	เชียงราย	๒	-	๑๐,๑๙๔	๔๑๓	๑,๒๓๙
	แม่ฮ่องสอน	๒	๒๙๔,๐๐๐	๑๕,๑๕๐	๓,๒๓๔	๑๒,๓๑๕
	เชียงใหม่	๑	-	๑๒,๘๕๗	๓๕๐	๑,๐๕๐
สทภ.๒	สระบุรี	๒	๔๖๙,๘๐๐	๓๔๒,๐๐๐	๓,๑๒๕	๑๐,๒๖๓
	นครสวรรค์	๓	๘,๓๖๒,๔๔๐	๑๗๔,๐๐๐	๖๐๙	๒,๑๘๕
	อุทัยธานี	๑	๓๔๕,๐๖๐	-	๑๕๐	๖๐๐
	สิงห์บุรี	๑	๑๘๙,๕๔๐	-	๗๐	๔๐๐
สทภ.๓	อุดรธานี	๕	๓๗๓,๗๐๐	-	๒,๐๒๑	๘,๖๕๐
	นครพนม	๑	๗๘,๗๕๐	-	๓๓๐	๑,๕๐๐
	สกลนคร	๑	๓๖๒,๘๘๐	-	๗๒๒	๒,๕๘๓
สทภ.๔	ขอนแก่น	๑๒	๘๒๘,๕๔๐	-	๕,๔๔๗	๑๘,๔๒๑
	ชัยภูมิ	๑	๔๕,๐๐๐	-	๑๖๓	๗๔๑
	ร้อยเอ็ด	๑	๒๕,๐๐๐	-	๑๖๕	๖๖๐
	มหาสารคาม	๑	๑๐๒,๐๖๐	-	๓๘๗	๙๗๒
	กาฬสินธุ์	๑	๖๐,๐๐๐	-	๑๔๑	๔๘๕
สทภ.๕	นครราชสีมา	๑๓	๙๕๕,๘๘๐	-	๒,๕๖๑	๙,๘๘๗
	บุรีรัมย์	๓	๔๙๒,๓๐๐	-	๑,๓๖๕	๖,๐๖๙
สทภ.๖	สระแก้ว	๙	๒,๐๘๓,๕๖๐	-	๑๕,๗๐๔	๖๐,๙๓๑
	ปราจีนบุรี	๖	๑,๓๙๒,๖๔๐	-	๓,๔๒๒	๑๐,๙๔๙
	นครนายก	๑	๘๙,๖๐๐	-	๒๑๖	๘๐๓
สทภ.๗	ราชบุรี	๖	๑,๘๒๓,๐๔๐	-	๒,๑๐๐	๕,๗๖๐
	สุพรรณบุรี	๒	๑๐๒,๐๖๐	-	๓๓๐	๑,๓๒๗
สทภ.๙	แพร่	๑	๔๑๗,๐๐๐	-	๕๘	๒๓๒
	อุดรดิตถ์	๐	-	๙๒๕,๑๘๒	๓,๔๓๖	๑๕,๗๙๙
สทภ.๑๑	อำนาจเจริญ	๑	๓๔,๐๐๐	-	๒๒๐	๑,๐๑๐
	ยโสธร	๒	๘๗,๐๐๐	-	๑,๑๒๗	๔,๖๗๔
	อุบลราชธานี	๑	๕๗,๐๐๐	๑๙๒,๐๐๐	๕๒๗	๒,๒๐๘
รวม	๒๙ จังหวัด	๘๒	๑๙,๐๗๐,๘๕๐	๑,๗๐๒,๔๖๒	๔๙,๒๐๓	๑๘๔,๑๖๓

๑๑. การคาดหมายลักษณะอากาศ ๗ วันข้างหน้า (ระหว่างวันที่ ๓๐ พฤษภาคม - ๕ มิถุนายน ๒๕๖๐)

ในช่วงวันที่ ๒๙-๓๐ พ.ค. ประเทศไทยจะมีฝนตกชุกหนาแน่น และมีฝนตกหนักถึงหนักมากบางแห่งโดยเฉพาะบริเวณภาคเหนือ ภาคกลาง ภาคตะวันออก และภาคใต้ตอนบน ส่วนทะเลอันดามันจะมีคลื่นสูง ๒-๓ เมตร

ส่วนในช่วงวันที่ ๓๑ พ.ค. - ๕ มิ.ย. ประเทศไทยมีปริมาณฝนลดลง แต่บริเวณภาคเหนือและภาคตะวันออกเฉียงเหนือตอนบนยังคงมีฝนตกหนักบางพื้นที่ ส่วนบริเวณอันดามันมีคลื่นสูงประมาณ ๒ เมตร

จึงเรียนมาเพื่อโปรดทราบ

นายวรศาสตร์ อภัยพงษ์
อธิบดีกรมทรัพยากรน้ำ