

รายงานสรุปสภาพน้ำในอ่างเก็บน้ำขนาดใหญ่และขนาดกลาง

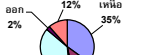
รายงานสถานการณ์ ณ วันที่ 4 มิถุนายน 2567

ปริมาณน้ำในอ่างที่ใช้การได้ในสัดส่วนที่ + มากกว่า / - น้อยกว่า สัปดาห์ก่อน 273.82 ล้าน ลบ.ม.

สรุปสถานการณ์ปริมาณน้ำในอ่างเก็บน้ำที่ใช้ในทุกกิจกรรมทั้งประเทศ ย่อยกว่า ปริมาณน้ำที่ไหลเข้าอ่าง เมื่อเทียบกับปริมาณที่ผ่านมา สถานการณ์อยู่ระหว่างเก็บกักน้ำ

ปริมาณน้ำรวมทั่วประเทศ 71,090 ล้าน ลบ.ม. (100%)

ออก 2% 38% 2% 12% 35%

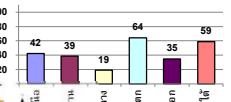


ปริมาณน้ำรวมที่เก็บกักไว้ ณ วันที่ 67 และ 66

วันที่ 4 มิถุนายน 2567 เก็บกัก 36,439 ล้าน ลบ.ม. หรือ เท่ากับ 51%

วันที่ 5 มิถุนายน 2566 เก็บกัก 38,083 ล้าน ลบ.ม. หรือ เท่ากับ 54%

% ปริมาณน้ำรวมแต่ละภาคย่อย



คงที่	1	อ่าง
ลดลง	25	อ่าง
เพิ่มขึ้น	12	อ่าง

ภาค	สถานการณ์ปริมาณน้ำในอ่าง				ปริมาณน้ำเปลี่ยนแปลง (ล้าน ม.³)	สถานะ
	ลดลง (แห่ง)	คงที่ (แห่ง)	เพิ่มขึ้น (แห่ง)	รวม (แห่ง)		
ภาคเหนือ	2	-	5	7	-29.88	ปริมาณน้ำในอ่างเก็บน้ำลดลง
ภาคตะวันออกเฉียงเหนือ	10	-	2	12	-91.35	ปริมาณน้ำในอ่างเก็บน้ำลดลง
ภาคกลาง	1	1	1	3	18.60	ปริมาณน้ำในอ่างเก็บน้ำเพิ่มขึ้น
ภาคตะวันออก	2	-	-	2	-107.78	ปริมาณน้ำในอ่างเก็บน้ำลดลง
ภาคใต้	6	-	4	10	-3.96	ปริมาณน้ำในอ่างเก็บน้ำลดลง
ภาคใต้	4	-	-	4	-59.45	ปริมาณน้ำในอ่างเก็บน้ำลดลง
รวมทั้งประเทศ	25	1	12	38	-273.82	ปริมาณน้ำในอ่างเก็บน้ำลดลง

ภาค	อ่างเก็บน้ำ	ความจุที่ รบ. (ล้าน ม.³)	ปริมาณน้ำที่ใช้งานในไรต์ (ล้าน ม.³)	ใช้การได้จริง (ล้าน ม.³)	ปริมาณน้ำรวม วันที่ 5 มิถุนายน 2566		ปัจจุบัน วันที่ 4 มิถุนายน 2567				สัปดาห์ก่อน วันที่ 29 พฤษภาคม 2567				ปริมาณน้ำ + เพิ่มขึ้น - ลดลง (ล้าน ม.³)	สถานการณ์ ปริมาณน้ำในอ่าง	
					ปริมาณน้ำรวม (ล้าน ม.³)	%	ปริมาณน้ำรวม		ปริมาณน้ำใช้การได้จริง		ปริมาณน้ำรวม		ปริมาณน้ำใช้การได้จริง				
							ปริมาณน้ำรวม (ล้าน ม.³)	%	ปริมาณน้ำรวม (ล้าน ม.³)	%	ปริมาณน้ำรวม (ล้าน ม.³)	%	ปริมาณน้ำรวม (ล้าน ม.³)	%			
ภาคเหนือ (8)																	
1	ภูพิทล (2)	คาบ	13,462	3,800	9,662	7,325	54%	5,914	44%	2,114	22%	5,980	44%	2,180	23%	-66.53	ลดลง
2	สิริรัตน์ (2)	อุตรดิตถ์	9,510	2,850	6,660	4,022	42%	3,884	41%	1,034	16%	3,875	41%	1,025	15%	9.49	เพิ่มขึ้น
3	แม่เจ็ด	เชียงใหม่	265	12	253	167	63%	152	57%	140	55%	151	57%	139	55%	1.10	เพิ่มขึ้น
4	แม่กวัง	เชียงใหม่	263	14	249	162	62%	122	46%	108	43%	121	46%	107	43%	1.26	เพิ่มขึ้น
5	ก๊วยม	ลำปาง	106	3	103	66	62%	68	64%	65	63%	64	60%	61	59%	4.07	เพิ่มขึ้น
6	ก๊วยม	ลำปาง	170	6	164	84	49%	56	33%	50	31%	53	31%	47	29%	2.97	เพิ่มขึ้น
7	แควน้อย	พิษณุโลก	939	43	896	205	22%	221	24%	178	20%	227	24%	184	21%	-6.38	ลดลง
8	แม่แมก	ลำปาง	110	16	94	36	33%	40	36%	24	26%	39	36%	23	25%	0.99	เพิ่มขึ้น
	รวมภาคเหนือ 34.85%		24,825	6,744	18,081	12,067	49%	10,457	42%	3,713	21%	10,510	42%	3,743	21%	-29.88	ลดลง
ภาคตะวันออกเฉียงเหนือ (12)																	
8	พวยหลวง	อุดรธานี	136	7	129	52	38%	50	37%	43	33%	51	37%	44	34%	-0.60	ลดลง
9	น้ำจืด	สกลนคร	520	45	475	213	41%	269	52%	224	47%	262	50%	217	46%	6.78	เพิ่มขึ้น
10	ป่าพุด (2)	สกลนคร	165	8	157	59	36%	33	20%	25	16%	37	23%	29	19%	-4.53	ลดลง
11	จุฬารัตน์ (2)	ชัยภูมิ	164	37	127	60	37%	55	33%	18	14%	55	33%	18	14%	0.25	เพิ่มขึ้น
12	อุบลรัตน์ (2)	ขอนแก่น	2,431	581	1,850	774	32%	776	32%	195	11%	820	34%	239	13%	-43.67	ลดลง
13	ลำปาว	กาฬสินธุ์	1,980	100	1,880	766	39%	716	36%	616	33%	738	37%	638	34%	-22.32	ลดลง
14	ลำตะของ	นครราชสีมา	314	22	292	183	58%	100	32%	78	27%	101	32%	79	27%	-1.82	ลดลง
15	ลำพระเพลิง	นครราชสีมา	155	1	154	69	44%	86	55%	85	55%	87	56%	86	56%	-1.40	ลดลง
16	มูลขาม	นครราชสีมา	141	7	134	70	50%	56	39%	49	36%	56	40%	49	37%	-0.62	ลดลง
17	ลำพระ	นครราชสีมา	275	7	268	131	48%	102	37%	95	35%	103	37%	96	36%	-0.89	ลดลง
18	ลำางรอง	บุรีรัมย์	121	3	118	78	65%	61	51%	58	49%	62	51%	59	50%	-0.28	ลดลง
19	สิรินธร (2)	อุบลราชธานี	1,966	831	1,135	1,051	53%	958	49%	127	11%	980	50%	149	13%	-22.25	ลดลง
	รวมภาคตะวันออกเฉียงเหนือ 11.80%		8,369	1,649	6,720	3,505	42%	3,280	39%	1,611	24%	3,351	40%	1,702	25%	-91.35	ลดลง
ภาคกลาง (3)																	
20	ป่าสักชลสิทธิ์	ลพบุรี	960	3	957	150	16%	133	14%	130	14%	144	15%	141	15%	-10.78	ลดลง
21	ทับเสลา	อุทัยธานี	160	17	143	88	55%	67	42%	50	35%	67	42%	50	35%	0.33	ลดลง
22	กระเสียว	สุพรรณบุรี	299	99	200	121	41%	71	24%	-	0%	70	23%	-	0%	-	คงที่
	รวมภาคกลาง 1.92%		1,419	119	1,300	359	25%	271	19%	180	13%	281	20%	162	12%	18.60	เพิ่มขึ้น
ภาคตะวันออก (2)																	
23	ศรีนครินทร์ (2)	กาญจนบุรี	17,745	10,265	7,480	12,978	73%	12,465	70%	2,200	29%	12,502	70%	2,237	30%	-36.88	ลดลง
24	ชีวาหลวง (2)	กาญจนบุรี	8,860	3,012	5,848	4,037	46%	4,581	52%	1,569	27%	4,651	52%	1,639	28%	-70.90	ลดลง
	รวมภาคตะวันออก 37.51%		26,605	13,277	13,328	17,015	64%	17,046	64%	3,769	28%	17,153	64%	3,876	29%	-107.78	ลดลง
ภาคใต้ (6+4)																	
25	เขื่อนลำนางรอง	นครราชสีมา	224	5.00	219	43	19%	34	15%	29	13%	35	16%	30	14%	-1.35	ลดลง
26	คลองสีป่อ	ระยอง	420	30.00	390	99	23%	78	19%	48	12%	77	18%	47	12%	0.62	เพิ่มขึ้น
27	บางพระ (3)	ชลบุรี	117	12.00	105	57	49%	41	35%	29	28%	42	36%	30	28%	-0.66	ลดลง
28	หนองปลาไหล (3)	ระยอง	164	13.75	150	84	51%	90	55%	76	51%	91	56%	77	52%	-0.99	ลดลง
29	ประแสร์ (3)	ระยอง	295	20.00	275	195	66%	179	61%	159	58%	176	60%	156	57%	2.45	เพิ่มขึ้น
30	แม่ประชัน (3)	ชลบุรี	17	0.72	16	10	63%	7	40%	6	37%	7	41%	6.12	39%	-0.18	ลดลง
31	หนองค้อ (3)	ชลบุรี	21	1.00	20	14	67%	8	36%	7	33%	8	36%	6.66	33%	0.11	เพิ่มขึ้น
32	ดอกหญ้า (3)	ระยอง	79	3.00	76	38	48%	37	46%	34	44%	36	45%	32.62	43%	1.21	เพิ่มขึ้น
33	คลองใหญ่ (3)	ระยอง	45	3.00	42	13	28%	26	57%	23	54%	27	60%	24.40	57%	-1.57	ลดลง
34	เขื่อนลำนางรอง	ปราจีนบุรี	295	19.00	276	72	24%	88	30%	69	25%	91	31%	72.23	26%	-3.61	ลดลง
	รวมภาคใต้ 2.37%		1,678	107	1,570	625	37%	587	35%	479	31%	591	35%	483	31%	-3.96	ลดลง
ภาคใต้ (4)																	
35	แก่งกระจาน	เพชรบุรี	710	65	645	248	35%	252	36%	187	29%	257	36%	192	30%	-4.43	ลดลง
36	ป่าจันทน์	ประจวบคีรีขันธ์	391	18	373	74	19%	73	19%	55	15%	76	19%	58	15%	-2.40	ลดลง
37	ห้วยกระเจา (2)	สุราษฎร์ธานี	5,639	1,352	4,287	3,118	55%	3,558	63%	2,206	51%	3,592	64%	2,240	52%	-34.22	ลดลง
38	บางยาง (2)	ยะลา	1,454	276	1,178	1,071	74%	934	64%	658	56%	953	66%	677	57%	-18.40	ลดลง
	รวมภาคใต้ 11.55%		8,194	1,711	6,483	4,511	55%	4,818	59%	3,107	48%	4,877	60%	3,166	49%	-59.45	ลดลง
	รวมทั้งประเทศ 100% (38)		71,090	23,607	47,482	38,083	54%	36,439	51%	12,859	27%	30,132	42%	13,133	28%	-273.82	ลดลง

ที่มาข้อมูล : ตารางสรุปสภาพน้ำในอ่างเก็บน้ำขนาดใหญ่ทั่วประเทศ และตารางสรุปสภาพน้ำในอ่างเก็บน้ำภาคตะวันออกเฉียงเหนือ กรมชลประทาน

หมายเหตุ :

- 1) อ่างเก็บน้ำขนาดใหญ่ หมายถึง อ่างเก็บน้ำที่มีความจุตั้งแต่ 100 ล้าน ลบ.ม. ขึ้นไป
 - 2) เป็นอ่างเก็บน้ำที่อยู่ในความรับผิดชอบของกรมชลประทานทั่วประเทศ (10) นอกนั้นอยู่ในความรับผิดชอบของกรมชลประทาน (28)
 - 3) เป็นอ่างเก็บน้ำขนาดกลางที่มีความสำคัญต่อการชลประทานและการประปา ของลุ่มน้ำชายฝั่งทะเลตะวันออก
 - 4) จังหวัดที่มีอ่างเก็บน้ำขนาดใหญ่มีจำนวน 26 จังหวัด ไม่มี 50 จังหวัด
 - 5) ที่มา : กรมชลประทาน และกรมไฟฟ้าฝ่ายผลิตแห่งประเทศไทย
- รศ. นพ.ชาติ สันติสุข เกษตรกรอ่าง



ศูนย์มชช. กองวิเคราะห์และประเมินสถานการณ์น้ำ กรมทรัพยากรน้ำ

ลำดับของเขื่อนตามความยาว

- 1.ศรีนครินทร์ 2.ภูพิทล 3.สิริรัตน์ 4.ชีวาหลวง 5.ห้วยกระเจา
- 6.อุบลรัตน์ 7.สิรินธร 8.บางยาง 9.ลำปาว 10.ป่าสัก

ลำดับของเขื่อนตามปริมาณน้ำใช้การได้

- 1.ภูพิทล 2.ศรีนครินทร์ 3.สิริรัตน์ 4.ชีวาหลวง 5.ห้วยกระเจา
- 6.ลำปาว 7.อุบลรัตน์ 8.บางยาง 9.สิรินธร 10.ป่าสัก