



รายงานการเฝ้าระวังติดตามสถานการณ์น้ำและความช่วยเหลือ
ศูนย์ปฏิบัติการทรัพยากรธรรมชาติและสิ่งแวดล้อม (ด้านทรัพยากรน้ำ)
กระทรวงทรัพยากรธรรมชาติและสิ่งแวดล้อม



กองวิเคราะห์และประเมินสถานการณ์น้ำ กรมทรัพยากรน้ำ

โทรศัพท์ ๐ ๒๒๓๑ ๖๐๐๐ ต่อ ๖๔๔๕ โทรสาร ๐ ๒๒๙๘ ๖๖๒๙ www.dwr.go.th IDLine: mekhalawoc Email: mekhala@dwr.mail.go.th

รายงานฉบับที่ ๒๙๕/๒๕๖๗

เวลา ๑๕.๐๐ น.

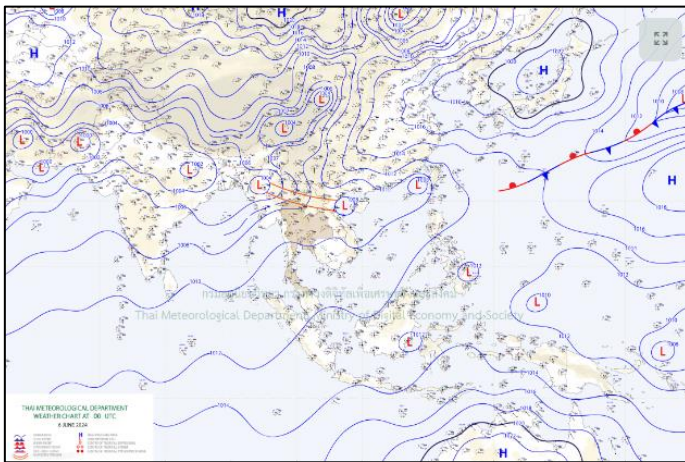
วันที่ ๖ มิถุนายน ๒๕๖๗

เรียน รมว.ทส. เลขาธิการ รมว.ทส. ที่ปรึกษา รมว.ทส. ปกท.ทส. รอง ปกท.ทส. อทน. อทบ. และหน่วยงานที่เกี่ยวข้อง

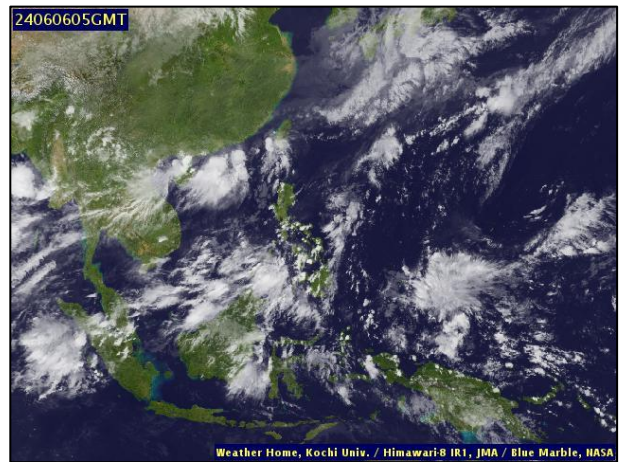
๑. **สภาวะอากาศ เวลา ๑๑.๐๐ น.** (กรมอุตุนิยมวิทยา)

พยากรณ์อากาศ ๒๔ ชั่วโมงข้างหน้า ร่องมรสุมพาดผ่านตอนบนของภาคเหนือ และประเทศลาวตอนบน เข้าสู่หย่อมความกดอากาศต่ำบริเวณชายฝั่งประเทศเวียดนามตอนบน และอ่าวตังเกี๋ย ประกอบกับมรสุมตะวันตกเฉียงใต้ที่พัดปกคลุมทะเลอันดามันตอนบน และประเทศไทยตอนบนมีกำลังปานกลาง ลักษณะเช่นนี้ทำให้ภาคเหนือ และภาคตะวันออกเฉียงเหนือตอนบนมีฝนตกหนักบางแห่ง ส่วนภาคใต้มีฝนฟ้าคะนองบางแห่ง ขอให้ประชาชนในบริเวณดังกล่าวระวังอันตรายจากฝนตกหนักและฝนที่ตกสะสม ซึ่งอาจทำให้เกิดน้ำท่วมฉับพลันและน้ำป่าไหลหลาก โดยเฉพาะพื้นที่ลาดเชิงเขาใกล้ทางน้ำไหลผ่านและพื้นที่ลุ่มไว้ด้วย

สำหรับคลื่นลมบริเวณทะเลอันดามันตอนบนมีกำลังปานกลาง โดยมีคลื่นสูง ๑-๒ เมตร บริเวณที่มีฝนฟ้าคะนองคลื่นสูงมากกว่า ๒ เมตร ขอให้ชาวเรือในบริเวณดังกล่าวเดินเรือด้วยความระมัดระวังและหลีกเลี่ยงการเดินเรือในบริเวณที่มีฝนฟ้าคะนองไว้ด้วย

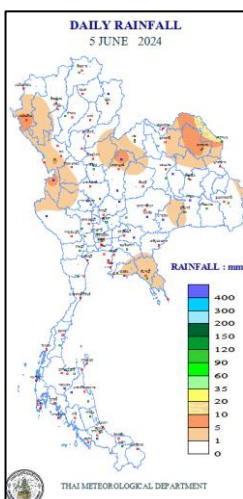


แผนที่อากาศ วันที่ ๖ มิ.ย. ๒๕๖๗ เวลา ๐๗.๐๐ น.



ภาพถ่ายดาวเทียม วันที่ ๖ มิ.ย. ๒๕๖๗ เวลา ๑๒.๐๐ น.

๒. **ปริมาณฝนสะสม ณ เวลา ๐๗.๐๐ น.(เมื่อวาน) - ๐๗.๐๐ น.(วันนี้)** (กรมอุตุนิยมวิทยา)



จุดตรวจวัด	ปริมาณฝน (มม.)
จ.เพชรบูรณ์	๕๔.๔
จ.บึงกาฬ	๔๔.๔
จ.อุตรดิตถ์	๓๘.๗
จ.มุกดาหาร	๒๘.๐
จ.หนองคาย	๒๖.๐
จ.นครพนม (สภข.)	๒๔.๐

๓. ปริมาณฝนสะสมของพื้นที่ลาดเชิงเขา ๑๒ ชม. ที่ผ่านมา (กรมทรัพยากรน้ำ)

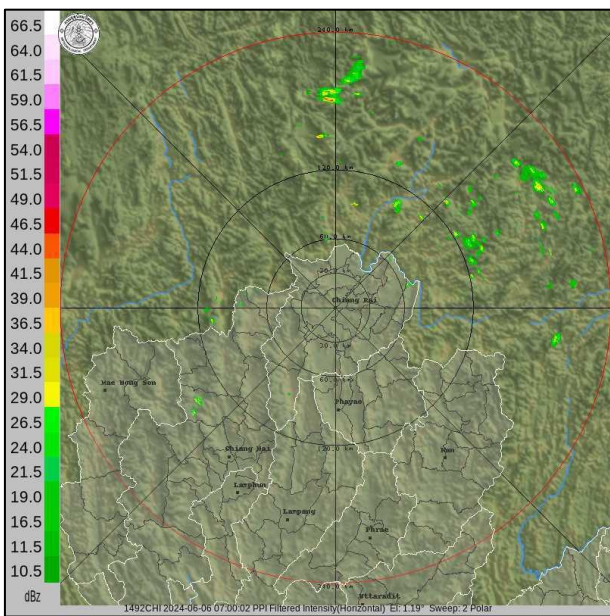
รหัสสถานี	จุดตรวจวัด	ปริมาณฝน (มม./๑๒ ชม.)
STN๐๔๐๓	บ้านดอนแก้ว ต.ท่าก้อ อ.แม่สรวย จ.เชียงราย	๗๓.๕
STN๑๒๙๓	บ้านห้วยห้า ต.แม่สอย อ.จอมทอง จ.เชียงใหม่	๖๗.๐
STN๐๓๕๗	บ้านน้ำพุ ต.พุทธบาท อ.ชนแดน จ.เพชรบูรณ์	๖๓.๐
STN๑๔๒๑	บ้านคลองห้วยนา ต.ชนแดน อ.ชนแดน จ.เพชรบูรณ์	๕๙.๕
STN๐๙๔๔	บ้านวังทอง ต.วังชมพู อ.เมืองเพชรบูรณ์ จ.เพชรบูรณ์	๕๙.๐
STN๐๓๑๖	บ้านวังลาด ต.ชนแดน อ.ชนแดน จ.เพชรบูรณ์	๕๔.๕
STN๐๙๔๕	บ้านโนนโก ต.บ้านโตก อ.เมืองเพชรบูรณ์ จ.เพชรบูรณ์	๔๖.๕
STN๒๐๘๙	บ้านหนองท่าควาย ต.นาปรัง อ.ปง จ.พะเยา	๔๖.๕
STN๐๔๒๔	บ้านดอยหล่อ ต.แม่ทะลบ อ.ไชยปราการ จ.เชียงใหม่	๔๔.๐
STN๐๖๓๐	บ้านห้วยผึ้ง ต.ห้วยผา อ.เมืองแม่ฮ่องสอน จ.แม่ฮ่องสอน	๔๐.๕

๔. ค่าความชื้นในดิน (กรมทรัพยากรน้ำ/คณะกรรมการแม่น้ำโขง)

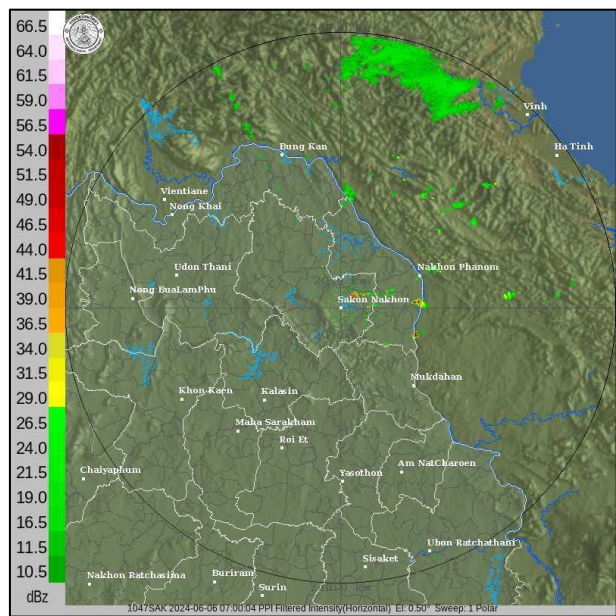
ภูมิภาค	ความชื้นในดิน [-] ๓ เม.ย. ๖๗	ความชื้นในดิน [-] ๓ พ.ค. ๖๗	แนวโน้ม
เหนือ	๐-๒๐	๐-๒๐	ลดลง
กลาง	๒๐-๔๐	๐-๒๐	ลดลง
ตะวันออกเฉียงเหนือ	๒๐-๔๐	๐-๒๐	ลดลง
ตะวันออก	๒๐-๔๐	๐-๒๐	ลดลง
ตะวันตก	๒๐-๔๐	๐-๒๐	ลดลง
ใต้	๒๐-๔๐	๐-๒๐	ลดลง

หมายเหตุ : ความชื้นในดิน ๐ หมายถึง ดินที่แห้งสนิท และ ๑๐๐ หมายถึง ดินที่อิ่มน้ำ

๕. เรดาร์ตรวจอากาศ ณ วันที่ ๖ มิถุนายน ๒๕๖๗ (กรมอุตุนิยมวิทยา)



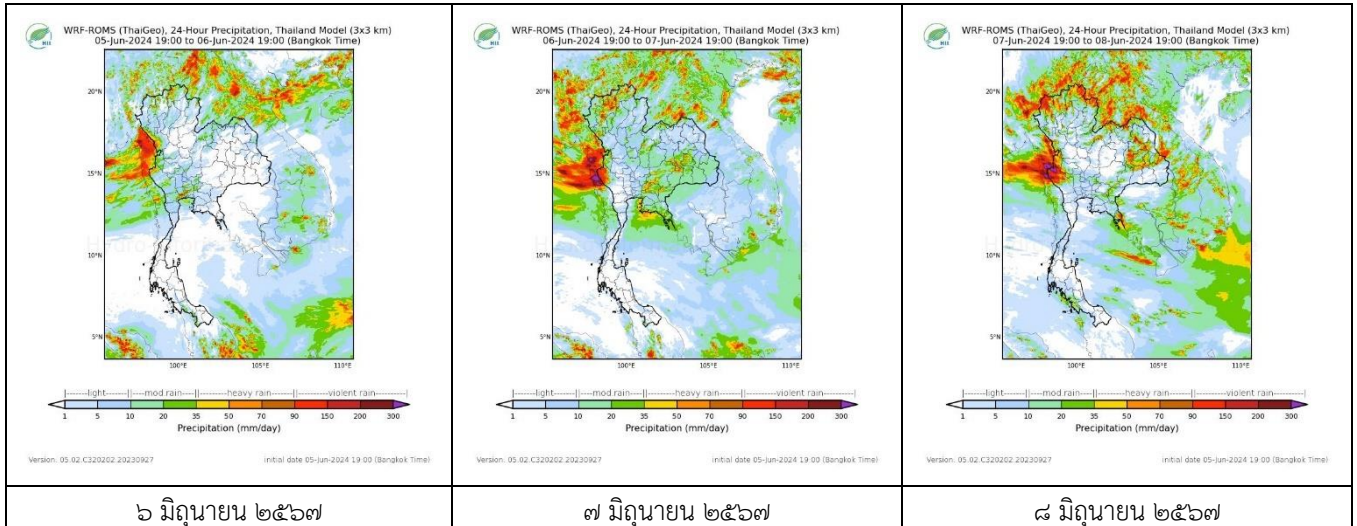
สถานีเชียงราย เวลา ๑๔.๐๐ น.



สถานีสกลนคร เวลา ๑๔.๐๐ น.

จากเรดาร์ตรวจอากาศพบกลุ่มเมฆฝนทุกภาคของประเทศไทย

๖. แผนภาพคาดการณ์ฝนล่วงหน้า ๓ วัน (สถาบันสารสนเทศทรัพยากรน้ำ (องค์การมหาชน))



๗. สถานการณ์น้ำในแหล่งเก็บกักน้ำ ณ วันที่ ๕ มิถุนายน ๒๕๖๗ (กรมชลประทาน กรมทรัพยากรน้ำ และสทช.)

๗.๑ ปริมาณน้ำในอ่างฯ ๓๖,๒๗๑ ล้าน ลบ.ม. คิดเป็นร้อยละ ๕๑ (ปริมาณน้ำใช้การได้ ๑๒,๗๓๒ ล้าน ลบ.ม. คิดเป็นร้อยละ ๒๗) ปริมาณน้ำในอ่างฯ เทียบกับปี ๒๕๖๖ (๓๗,๘๒๐ ล้าน ลบ.ม. คิดเป็นร้อยละ ๕๓) น้อยกว่าปี ๒๕๖๖ จำนวน ๑,๕๔๙ ล้าน ลบ.ม. ปริมาณน้ำไหลลงอ่างฯ จำนวน ๔๕.๗๖ ล้าน ลบ.ม. ปริมาณน้ำระบายจำนวน ๗๙.๖๖ ล้าน ลบ.ม. สามารถรับน้ำได้อีก ๓๔,๖๕๕ ล้าน ลบ.ม.

อ่างเก็บน้ำ	ความจุที่ รณก. (ล้าน ลบ.ม.)	ปริมาณ น้ำในอ่าง		ปริมาณ น้ำใช้การได้		ปริมาณ น้ำไหลลงอ่าง		ปริมาณ น้ำระบาย		ปริมาณน้ำ รับได้อีก (ล้าน ม. ^๓) (ความจุที่ สก- ปริมาณน้ำ ปัจจุบัน)
		ปริมาณ (ล้าน ม. ^๓)	% น้ำ เก็บ กัก	ปริมาณ (ล้าน ม. ^๓)	% น้ำใช้ การ	วันนี้ (ล้าน ม. ^๓)	เมื่อวาน (ล้าน ม. ^๓)	วันนี้ (ล้าน ม. ^๓)	เมื่อวาน (ล้าน ม. ^๓)	
๑.ภูมิพล	๑๓,๔๖๒	๕,๘๙๒	๔๔	๒,๐๙๒	๒๒	๔.๓๗	๐.๐๐	๑๒.๐๐	๑๒.๐๐	๗,๕๗๐
๒.สิริกิติ์	๙,๕๑๐	๓,๘๘๔	๔๑	๑,๐๓๔	๑๖	๑๒.๖๙	๑๒.๖๘	๑๒.๐๑	๑๒.๐๐	๕,๖๒๖
๓.จุฬารัตน์	๑๖๔	๕๕	๓๓	๑๘	๑๔	๐.๐๔	๐.๐๑	๐.๐๐	๐.๐๐	๑๐๙
๔.อุบลรัตน์	๒,๔๓๑	๗๖๗	๓๒	๑๘๕	๑๐	๓.๔๙	๓.๖๑	๖.๐๕	๘.๐๔	๑,๖๖๔
๕.ลำปาว	๑,๙๘๐	๗๐๙	๓๖	๖๐๙	๓๒	๐.๐๐	๖.๐๙	๕.๔๐	๕.๔๐	๑,๒๗๑
๖.สิรินธร	๑,๙๖๖	๙๕๒	๔๘	๑๒๑	๑๑	๑.๓๓	๐.๐๐	๒.๕๑	๒.๕๐	๑,๐๑๔
๗.ป่าสักชลสิทธิ์	๙๖๐	๑๓๑	๑๔	๑๒๘	๑๓	๐.๖๖	๐.๒๓	๑.๓๐	๑.๓๐	๘๒๙
๘.ศรีนครินทร์	๑๗,๗๔๕	๑๒,๔๕๘	๗๐	๒,๑๙๓	๒๙	๓.๕๔	๓.๐๗	๗.๐๙	๗.๐๕	๕,๒๘๗
๙.วชิราลงกรณ	๘,๘๖๐	๔,๕๖๕	๕๒	๑,๕๕๓	๒๗	๑๐.๔๑	๕.๑๖	๑๕.๐๒	๑๕.๐๑	๔,๒๙๕
๑๐.ขุนด่านปราการชล	๒๒๔	๓๔	๑๕	๒๙	๑๓	๐.๐๒	๐.๐๐	๐.๐๙	๐.๑๓	๑๙๐
๑๑.รัชชประภา	๕,๖๓๙	๓,๕๔๗	๖๓	๒,๑๙๖	๕๑	๐.๐๙	๑.๙๔	๕.๑๖	๗.๐๑	๒,๐๙๒
๑๒.บางบาล	๑,๔๕๔	๙๒๕	๖๔	๖๔๙	๕๕	๐.๕๘	๐.๙๐	๕.๑๒	๕.๐๑	๕๒๙

๗.๒ อ่างเก็บน้ำขนาดกลาง ๔๓๕ แห่ง มีปริมาณน้ำ ๒,๔๔๔ ล้าน ลบ.ม. (๔๕%) ปริมาณน้ำใช้การ ๒,๐๔๓ ล้าน ลบ.ม. (๔๑%)

๗.๓ แหล่งน้ำในพื้นที่นอกเขตชลประทาน ๑๐๒,๐๙๙ แห่ง มีปริมาณน้ำรวม ๔,๑๑๕ ล้าน ลบ.ม. (๔๘%)

๗.๔ แหล่งน้ำขนาดเล็กนอกเขตชลประทาน ๑๘๔ แห่ง ตรวจวัดโดยกรมทรัพยากรน้ำ เริ่มต้นฤดูฝน มีปริมาณน้ำ ๒๐๗.๑ ล้าน ลบ.ม. (๕๔%) ปริมาณน้ำปัจจุบัน ๒๑๓.๓ ล้าน ลบ.ม. (๕๖%)

ภูมิภาค	จำนวน (แห่ง)	ปริมาณรวม (ล้าน ลบ.ม.)	ปริมาณน้ำ (ล้าน ลบ.ม.)							
			เดือน						ปัจจุบัน	
			พ.ย. ๒๕๖๖	ธ.ค. ๒๕๖๖	ม.ค. ๒๕๖๗	ก.พ. ๒๕๖๗	มี.ค. ๒๕๖๗	เม.ย. ๒๕๖๗	๗ พ.ค. ๖๗	ร้อยละ
เหนือ	๑๗,๒๔๙	๙๙๒	๙๒๗	๙๑๙	๘๗๖	๘๖๘	๘๕๑	๕๙๖	๕๘๒	๕๘
ตะวันออกเฉียงเหนือ	๕๔,๕๔๗	๔,๓๘๒	๔,๒๖๖	๔,๐๖๐	๓,๗๓๗	๓,๖๐๙	๓,๖๐๙	๒,๓๙๓	๒,๒๘๕	๕๒
กลาง	๑๖,๓๖๗	๑,๕๗๔	๑,๑๙๑	๑,๐๙๘	๙๙๑	๘๕๕	๗๘๘	๕๘๒	๕๔๔	๓๔
ตะวันออกเฉียง	๗,๘๐๔	๙๙๒	๘๗๒	๘๖๓	๗๘๘	๘๙๐	๘๙๐	๔๕๖	๔๑๙	๔๒
ตะวันตก	๒,๕๐๖	๑๙๒	๙๔	๑๐๓	๙๙	๙๙	๙๙	๕๐	๔๗	๒๔
ใต้	๓,๖๒๖	๓๓๘	๒๑๓	๒๙๐	๒๖๙	๒๘๕	๒๗๕	๒๐๓	๑๘๘	๕๕
รวม	๑๐๒,๐๙๙.๐๐	๘,๔๗๐	๗,๕๖๓	๗,๓๓๓	๖,๗๖๐	๖,๖๐๖	๖,๕๑๒	๔,๒๘๐	๔,๐๖๕	๔๘

๘. สถานการณ์น้ำในประเทศ ณ วันที่ ๓ - ๖ มิถุนายน ๒๕๖๗ (กรมชลประทาน)

สถานี	แม่น้ำ	อำเภอ	จังหวัด	ระดับตลิ่ง (ม.รทก.)	ระดับน้ำ (ม.รทก.)				แนวโน้ม	เปรียบเทียบระดับตลิ่ง
					จันทร์	อังคาร	พุธ	พฤหัสบดี		
					๓ มิ.ย.	๔ มิ.ย.	๕ มิ.ย.	๖ มิ.ย.		
P.๑	ปิง	เมือง	เชียงใหม่	๓.๗๐	๑.๗๑	๑.๔๘	๑.๖๒	๑.๔๔	ลดลง	- ๒.๒๖
W.๑C	วัง	เมือง	ลำปาง	๕.๒๐	๐.๑๒	๐.๐๙	๐.๐๔	-๐.๘๒	ลดลง	- ๖.๐๒
Y.๑๖	ยม	บางระกำ	พิษณุโลก	๗.๓๐	๒.๔๑	๒.๔๐	๒.๑๒	๑.๘๔	ลดลง	- ๕.๔๖
N.๗A	น่าน	เมือง	พิจิตร	๙.๘๗	๑.๖๔	๑.๕๑	๑.๔๐	๑.๔๙	เพิ่มขึ้น	- ๘.๓๘
C.๒	เจ้าพระยา	เมือง	นครสวรรค์	๒๕.๗๐	๑๘.๒๖	๑๗.๙๗	๑๗.๖๑	๑๗.๓๑	ลดลง	- ๘.๓๙
C.๑๓	เจ้าพระยา	สรรพยา	ชัยนาท	๑๖.๓๔	๖.๐๕	๕.๖๘	๕.๕๔	๕.๕๔	ทรงตัว	- ๑๐.๘๐
M.๖A	มูล	สตึก	บุรีรัมย์	๗.๙๕	-๐.๓๓	-๐.๓๔	-๐.๓๕	-๐.๓๗	ลดลง	- ๘.๓๒
M.๑๙๑	ลำตะคอง	เมือง	นครราชสีมา	๓.๕๐	๑.๒๓	๑.๒๐	๑.๓๐	๑.๑๑	ลดลง	- ๒.๓๙
M.๗	มูล	เมือง	อุบลราชธานี	๗.๐๐	๒.๕๔	๒.๔๕	๒.๔๗	๒.๔๖	ลดลง	- ๔.๕๔
M.๖๙	ลำเซบก	ตระการพืชผล	อุบลราชธานี	๙.๗๐	๔.๐๒	๔.๐๔	๓.๖๔	๓.๘๐	เพิ่มขึ้น	- ๕.๙๐
X.๖๔	คลองท่ามะ	ท่ามะ	ชุมพร	๑๗.๑๓	๗.๖๗	๗.๖๖	๗.๕๓	๗.๕๓	ทรงตัว	- ๙.๖๐
X.๑๔๙	คลองกลาย	นบพิตำ	นครศรีธรรมราช	๓๓.๙๖	๒๗.๓๒	๒๗.๒๓	๒๗.๑๘	๒๗.๑๔	ลดลง	- ๖.๘๒
X.๒๗๔	แม่น้ำโก-ลก	แว้ง	นราธิวาส	๒๓.๕๐	๑๘.๔๐	๑๘.๒๕	๑๘.๒๑	๑๘.๑๘	ลดลง	- ๕.๓๒
X.๓๗A	แม่น้ำตาปี	พระแสง	สุราษฎร์ธานี	๑๑.๗๐	๔.๕๒	๔.๖๕	๔.๕๓	๔.๔๓	ลดลง	- ๗.๒๗

*** ยังไม่ได้รับรายงาน

๙. สถานการณ์น้ำในพื้นที่ลุ่มน้ำโขง ณ วันที่ ๖ มิถุนายน ๒๕๖๗ (คณะกรรมการจัดการแม่น้ำโขง)

สถานี	ระดับอ้างอิง (ม.รทก.)	ระดับตลิ่ง (ม.)	ระดับน้ำ (ม.)					เปรียบเทียบระดับตลิ่ง (ม.)	ผลต่างของระดับน้ำ (ม.)		แนวโน้ม
			๒ มิ.ย.	๓ มิ.ย.	๔ มิ.ย.	๕ มิ.ย.	๖ มิ.ย.		๓ วันย้อนหลัง	๕ วันย้อนหลัง	
อ.เชียงแสน จ.เชียงราย	๓๕๗.๑๑๐	๑๒.๘๐	๑.๗๑	๑.๘๖	๑.๘๙	๑.๙๑	๑.๙๓	-๑๐.๘๗	๐.๐๔	๐.๒๒	เพิ่มขึ้น
อ.เชียงคาน จ.เลย	๑๙๔.๑๑๘	๑๖.๐๐	๔.๕๕	๔.๕๐	๔.๑๐	๔.๔๘	๔.๗๘	-๑๑.๒๒	๐.๖๘	๐.๒๓	เพิ่มขึ้น
อ.เมือง จ.หนองคาย	๑๕๓.๖๔๘	๑๒.๒๐	๒.๐๒	๑.๘๘	๑.๗๖	๑.๕๘	๑.๕๓	-๑๐.๖๗	-๐.๒๓	-๐.๔๙	ลดลง
อ.เมือง จ.นครพนม	๑๓๒.๖๘๐	๑๒.๐๐	๒.๕๗	๒.๕๗	๒.๕๒	๒.๔๕	๒.๔๒	-๙.๕๘	-๐.๑๐	-๐.๑๕	ลดลง
อ.เมือง จ.มุกดาหาร	๑๒๔.๒๑๙	๑๒.๕๐	๒.๗๔	๒.๘๓	๒.๘๕	๒.๗๙	๒.๗๙	-๙.๗๑	-๐.๐๖	๐.๐๕	ทรงตัว
อ.โขงเจียม จ.อุบลราชธานี	๘๙.๐๓๐	๑๔.๕๐	๒.๙๒	๓.๒๑	๓.๓๓	๓.๕๐	๓.๔๕	-๑๑.๐๕	๐.๑๒	๐.๕๓	ลดลง

***ไม่มีสถานการณ์

๑๐. สถานการณ์เตือนภัย Early Warning ณ วันที่ ๖ มิถุนายน ๒๕๖๗ (กรมทรัพยากรน้ำ)

การแจ้งเตือน	สถานี	การแจ้งเตือน	ช่วงเวลา
เตือนสีแดง (อพยพ)	-	-	-
เตือนสีเหลือง (เตือนภัย)	บ้านวังลาด ตำบลชนแดน อำเภอชนแดน จังหวัดเพชรบูรณ์ บ้านคลองห้วยนา ตำบลชนแดน อำเภอชนแดน จังหวัดเพชรบูรณ์	ปริมาณฝนสะสม ๑๒ ชั่วโมง ๑๑๖.๐ มิลลิเมตร ปริมาณฝนสะสม ๑๒ ชั่วโมง ๙๗.๕ มิลลิเมตร	๕ มิ.ย.๖๗/๒๑.๕๖ น. ๕ มิ.ย.๖๗/๒๑.๕๗ น.
เตือนสีเขียว (เฝ้าระวัง)	บ้านปางน้ำฮ้าย ตำบลท่าก้อ อำเภอแม่สรวย จังหวัดเชียงราย	ปริมาณฝนสะสม ๑๒ ชั่วโมง ๘๓.๕ มิลลิเมตร	๕ มิ.ย.๖๗/๒๑.๓๓ น.

***สำนักงานทรัพยากรน้ำภาคที่เกี่ยวข้องได้ดำเนินการแจ้งอาสาสมัครและเครือข่าย รวมถึงหน่วยงานที่เกี่ยวข้องในพื้นที่เสี่ยงภัยแล้ว

๑๑. พื้นที่ติดตามและเฝ้าระวังสถานการณ์ธรณีพิบัติภัย ณ วันที่ ๖ มิถุนายน ๒๕๖๗ (กรมทรัพยากรธรณี)

เนื่องจากในพื้นที่เสี่ยงภัยแผ่นดินถล่มมีปริมาณน้ำฝนไม่ถึงเกณฑ์การเฝ้าระวัง ประกอบกับไม่มีพื้นที่คาดการณ์ปริมาณน้ำฝนที่อาจก่อให้เกิดแผ่นดินถล่มล่วงหน้า จึงไม่มีพื้นที่ติดตามสถานการณ์ธรณีพิบัติภัยแผ่นดินถล่มและน้ำป่าไหลหลาก

๑๒. เหตุการณ์วิกฤตน้ำปัจจุบัน ณ วันที่ ๖ มิถุนายน ๒๕๖๗ [เวลา ๐๘.๐๐ น. - ๑๕.๐๐ น. (วันนี้)]

ไม่มีสถานการณ์

๑๓. สถานการณ์ภาวะน้ำท่วม และสถานการณ์ฝนแล้ง/ฝนทิ้งช่วง ณ วันที่ ๖ มิถุนายน ๒๕๖๗ (ปก.)

ไม่มีสถานการณ์

๑๔. ลักษณะอากาศ ๗ วันข้างหน้า (ระหว่างวันที่ ๖ - ๑๒ มิถุนายน ๒๕๖๗)

ในช่วงวันที่ ๖ - ๘ มิ.ย. ๖๗ ร่องมรสุมพาดผ่านภาคเหนือตอนบนและประเทศลาวตอนบนเข้าสู่หย่อมความกดอากาศต่ำบริเวณชายฝั่งประเทศเวียดนามตอนบนและอ่าวตังเกี๋ย ประกอบกับมรสุมตะวันตกเฉียงใต้กำลังปานกลางพัดปกคลุมทะเลอันดามัน ประเทศไทยและอ่าวไทย ลักษณะเช่นนี้ทำให้ประเทศไทยตอนบนมีฝนฟ้าคะนองและมีฝนตกหนักบางแห่ง ส่วนคลื่นลมบริเวณทะเลอันดามันตอนบนมีกำลังปานกลาง โดยมีคลื่นสูง ๑ - ๒ เมตร บริเวณที่มีฝนฟ้าคะนองคลื่นสูงมากกว่า ๒ เมตร

ส่วนในช่วงวันที่ ๙ - ๑๐ มิ.ย. ๖๗ ร่องมรสุมเลื่อนลงมาพาดผ่านภาคเหนือ ภาคตะวันออกเฉียงเหนือตอนบน และประเทศลาวตอนบน เข้าสู่หย่อมความกดอากาศต่ำบริเวณชายฝั่งประเทศเวียดนามตอนบนและอ่าวตังเกี๋ย ประกอบกับมรสุมตะวันตกเฉียงใต้กำลังปานกลางที่พัดปกคลุมทะเลอันดามัน ประเทศไทย และอ่าวไทยจะมีกำลังแรงขึ้น ลักษณะเช่นนี้ยังคงทำให้ภาคตะวันออกเฉียงเหนือ ภาคกลาง และภาคใต้ฝั่งตะวันตกมีฝนตกหนักบางแห่ง โดยมีฝนตกหนักมากบริเวณภาคเหนือและภาคตะวันออกเฉียงเหนือ หลังจากนั้นในช่วงวันที่ ๑๑ - ๑๒ มิ.ย. ๖๗ ร่องมรสุมจะเลื่อนขึ้นไปพาดผ่านตอนบนของภาคเหนือและประเทศลาวตอนบนเข้าสู่หย่อมความกดอากาศต่ำบริเวณชายฝั่งประเทศเวียดนามตอนบนและอ่าวตังเกี๋ย ลักษณะเช่นนี้ทำให้ประเทศไทยตอนบนยังคงมีฝนฟ้าคะนองและมีฝนตกหนักบางแห่ง ส่วนคลื่นลมบริเวณทะเลอันดามันตอนบนและอ่าวไทยตอนบนมีกำลังค่อนข้างแรง โดยมีคลื่นสูงประมาณ ๒ เมตร บริเวณที่มีฝนฟ้าคะนองคลื่นสูงมากกว่า ๒ เมตร

๑๕. ความช่วยเหลือภัยแล้งสะสมของกรมทรัพยากรน้ำ

ความช่วยเหลือในพื้นที่ประสบปัญหาภัยแล้ง ตั้งแต่วันที่ ๑ ตุลาคม ๒๕๖๖ - ๖ มิถุนายน ๒๕๖๗

หน่วยงาน	จังหวัด	ปริมาณการ สูบน้ำ (ลบ.ม.)	ปริมาณการ แจกจ่ายน้ำ สะอาด (ลิตร)	ประโยชน์ที่ได้รับ			
				อุปโภค-บริโภค		พื้นที่เกษตร (ไร่)	
				ครัวเรือน	ประชากร	ไร่	ชนิดพืช
สทท.๑	ลำปาง	-	๗๒๔,๔๑๐	๓๔,๑๓๖	๑๓๕,๕๓๒	-	-
	เชียงใหม่	-	๔๗,๗๘๓	๒,๓๘๙	๙,๕๕๗	-	-
	แม่ฮ่องสอน	-	๔๔,๖๔๙	๒,๒๓๒	๘,๙๓๐	-	-
	เชียงราย	๑,๐๖๙,๐๐๐	๑๓๗,๔๒๓	๘,๒๒๖	๓๒,๔๘๕	-	-
	กำแพงเพชร	-	๗๙,๐๗๘	๓,๙๕๔	๑๕,๘๑๖	-	-
	ตาก	๑,๑๘๕,๐๐๐	-	-	-	๒,๐๐๐	นาข้าว
	ลำพูน	๘๕๒,๐๐๐	-	-	-	๒,๒๐๐	นาข้าว

สทพ.๒	นครสวรรค์ (บึงฯ)	๑๙,๖๘๓,๐๐๐	-	๘๓๘	-	๘๑,๑๑๘	รักษาระบบนิเวศน์
	นครสวรรค์	๑๐,๖๒๓,๔๒๐	๗๘,๐๐๐	๙,๘๖๕	๒๒,๗๕๐	๗,๖๙๕	นาข้าว,อ้อย,ข้าวโพด,มะม่วง,กล้วย,ผักสวนครัว
	ปทุมธานี	๒,๓๕๔,๔๐๐	-	๖,๒๔๔	๑๖,๒๖๓	๑๓,๕๐๐	ข้าว,ฝรั่ง,ทุเรียน,มังคุด,กล้วย,ปาล์ม,ข้าวโพด
สทพ.๓	อุตรธานี	๔,๔๘๘,๖๔๘	๓๐๖,๐๐๐	๗,๗๔๙	๒๖,๗๗๘	๑,๙๙๐	นาข้าว
	บึงกาฬ	๑,๐๙๕,๑๒๐	-	๓๐	๑๕๐	๒๕๐	นาข้าว
	หนองคาย	-	๑๐๒,๐๐๐	๔๕๐	๑,๘๐๐	-	
สทพ.๔	ขอนแก่น	๑,๓๑๒,๔๐๐	๑๘,๐๐๐	๑,๓๓๑	๔,๙๔๔	-	-
	กาฬสินธุ์	๙๓,๐๐๐	๙๖,๐๐๐	๙๙๙	๓,๒๓๑	-	
	มหาสารคาม	๗๕๖,๕๐๐	-	๒,๙๕๗	๑๐,๐๐๕	-	-
สทพ.๕	นครราชสีมา	๑,๒๒๔,๖๐๐	๕๑๑,๐๐๐	๖,๘๑๒	๒๑,๙๙๐	-	-
	บุรีรัมย์	๙๔,๐๐๐	๕๔๐,๐๐๐	๒,๑๔๗	๙,๑๕๘	-	
	สุรินทร์	๒๘,๘๐๐	-	๑๓๐	๕๖๗		
สทพ.๖	จันทบุรี	๙,๔๒๘,๓๐๐	๘๕๘,๐๐๐	๑,๓๒๕	๗,๘๖๓	๙,๕๐๐	ทุเรียน,เงาะ,มังคุด,ลองกอง,ยางพารา
	ระยอง	๖๗๒,๖๐๐	๑,๐๕๐,๐๐๐	๑,๑๑๘	๒,๔๖๖	๒,๒๐๐	ทุเรียน,เงาะ,มังคุด
	ตราด	๑๐,๓๖๒,๕๐๐	-	๑,๔๑๕	๔,๔๘๑	๑๕,๔๒๗	ทุเรียน,เงาะ
สทพ.๗	ราชบุรี	๔๓๐,๑๑๐	๑๓๒,๐๐๐	๑,๙๘๕	๕,๙๐๔	๒,๕๕๐	นาข้าว,กวางตุ้ง,คะน้า,ข้าวโพด,ฝรั่ง,ชมพู,มะพร้าว
	กาญจนบุรี	๑๐๐,๘๐๐	-	๒๕๘	๑,๕๐๐	-	
สทพ.๘	นครศรีธรรมราช	๕,๗๔๐,๖๓๒	-	๕,๕๕๐	๒๔,๘๘๓	๑๖๔,๗๕๐	ป่าเสม็ด,ป่ากระจุตหนู,ทุ่งหญ้า
	ยะลา	๖๒๒,๐๘๐	-	๖๕๐	๒,๕๐๐	๑,๕๐๐	นาข้าว
สทพ.๙	อุตรดิตถ์	-	๗๙๔,๖๓๐	๑,๙๓๖	๕,๖๓๗	-	-
	น่าน	-	๓๑,๘๓๐	-	๖๐	-	-
	พิษณุโลก	๔๕๑,๔๔๐	-	๑๑๕	๔๒๒	๒๐๑	คะน้า,ถั่ว,มะเขือเปาะ,พริก,กระเจี๊ยบ,บวบ,น้ำเต้า,กล้วย,มะม่วง,โหระพา,ผักชีลาว,ผักเชียงดา
	สุโขทัย	๑,๒๑๐,๕๐๐	-	๑,๕๗๐	๔,๖๔๐	๑๒,๒๘๐	นาข้าว,ข้าวโพด,ยาสูบ,ถั่วเหลือง
	แพร่	๑,๖๗๑,๒๔๐	-	๑,๒๒๓	๓,๗๗๕	๔,๐๙๖	ข้าวโพด,ยาสูบ,พริกขอส,แตงกวา,นาข้าว
สทพ.๑๐	สุราษฎร์ธานี	๔,๒๒๗,๒๐๐	๗๑๔,๐๐๐	๖,๔๐๒	๑๖,๔๗๖	๖๕,๔๐๐	ปาล์ม,น้ำมัน
	ชุมพร	๙๐๕,๖๐๐	-	๙,๒๑๑	๑๗,๓๗๐	๗๗,๕๐๐	ทุเรียน/กาแฟ/ยางพารา/ปาล์ม,น้ำมัน
	กระบี่	๙๖๙,๖๐๐	๑,๕๔๐	๑,๗๒๒	๔,๑๐๐	๘๐๐	ปาล์ม,น้ำมัน
สทพ.๑๑	อำนาจเจริญ	๑๓๙,๕๐๐	-	๑,๘๘๐	๖,๐๓๙	-	-
	อุบลราชธานี	๗๗,๖๖๐	-	๔๓๔	๑,๘๖๑	-	-
	๓๕ จังหวัด	๘๑,๘๖๙,๖๕๐	๖,๒๖๖,๓๔๓	๑๒๗,๒๘๓	๔๒๙,๙๓๒	๔๖๔,๙๕๗	-

จึงเรียนมาเพื่อโปรดทราบ

นายภาตล ถาวรภุชรัตน์
อธิบดีกรมทรัพยากรน้ำ
 ประธานคณะกรรมการศูนย์ปฏิบัติการ
 ทรัพยากรธรรมชาติและสิ่งแวดล้อม (ด้านทรัพยากรน้ำ)