



รายงานการเฝ้าระวังติดตามสถานการณ์น้ำและความช่วยเหลือ
ศูนย์ปฏิบัติการทรัพยากรธรรมชาติและสิ่งแวดล้อม (ด้านทรัพยากรน้ำ)
กระทรวงทรัพยากรธรรมชาติและสิ่งแวดล้อม



กองวิเคราะห์และประเมินสถานการณ์น้ำ กรมทรัพยากรน้ำ

โทรศัพท์ ๐ ๒๒๗๑ ๖๐๐๐ ต่อ ๖๔๔๕ โทรสาร ๐ ๒๒๗๘ ๖๖๒๙ www.dwr.go.th IDLine: mekhalawoc Email: mekhala@dwr.mail.go.th

รายงานฉบับที่ ๓๐๕/๒๕๖๗

เวลา ๑๕.๐๐ น.

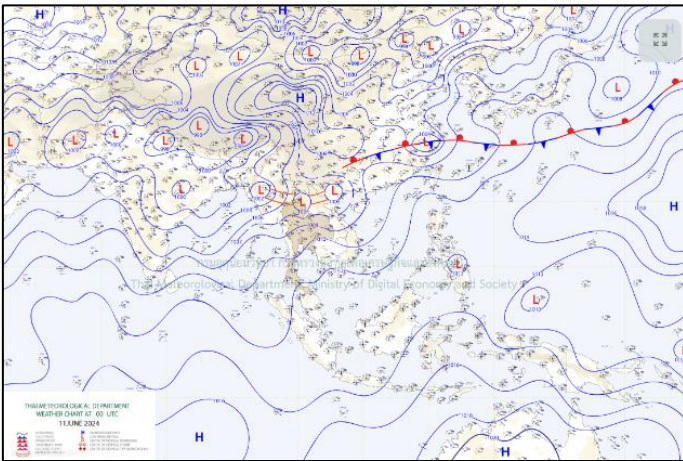
วันที่ ๑๑ มิถุนายน ๒๕๖๗

เรียน รมว.ทส. เลขาธิการ รมว.ทส. ที่ปรึกษา รมว.ทส. ปกท.ทส. รอง ปกท.ทส. อทน. อทบ. และหน่วยงานที่เกี่ยวข้อง

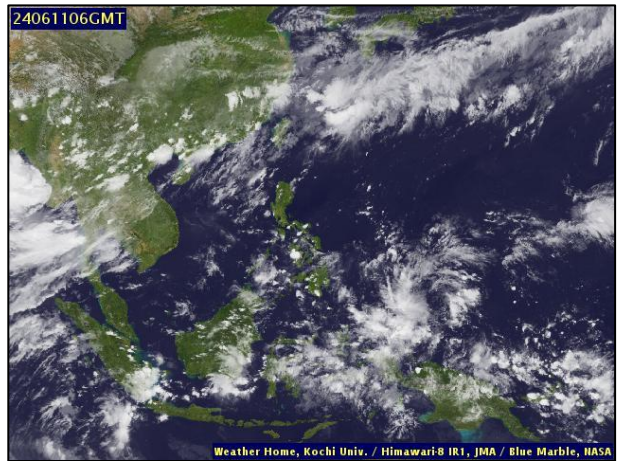
๑. **สภาวะอากาศ เวลา ๑๑.๐๐ น.** (กรมอุตุนิยมวิทยา)

พยากรณ์อากาศ ๒๔ ชั่วโมงข้างหน้า ร่องมรสุมพาดผ่านภาคเหนือตอนบนและประเทศลาว เข้าสู่หย่อมความกดอากาศต่ำบริเวณประเทศเวียดนามตอนบน ประกอบกับมรสุมตะวันตกเฉียงใต้กำลังปานกลางพัดปกคลุมทะเลอันดามัน ประเทศไทย และอ่าวไทย ลักษณะเช่นนี้ทำให้ประเทศไทยมีฝนตกหนักบางแห่ง โดยบริเวณภาคตะวันออกเฉียงเหนือมีฝนตกหนักมากบางพื้นที่ ขอให้ประชาชนในบริเวณดังกล่าวระวังอันตรายจากฝนตกหนักและฝนที่ตกสะสม ซึ่งอาจทำให้เกิดน้ำท่วมฉับพลันและน้ำป่าไหลหลาก โดยเฉพาะพื้นที่ลาดเชิงเขาใกล้ทางน้ำไหลผ่านและพื้นที่ลุ่มไว้ด้วย

สำหรับคลื่นลมบริเวณทะเลอันดามันตอนบนและอ่าวไทยตอนบนมีกำลังปานกลาง โดยมีคลื่นสูงประมาณ ๒ เมตร บริเวณที่มีฝนฟ้าคะนองคลื่นสูงมากกว่า ๒ เมตร ขอให้ชาวเรือในบริเวณดังกล่าวเดินเรือด้วยความระมัดระวังและหลีกเลี่ยงการเดินเรือในบริเวณที่มีฝนฟ้าคะนองไว้ด้วย

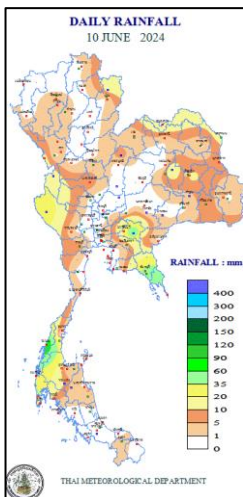


แผนที่อากาศ วันที่ ๑๑ มิ.ย. ๒๕๖๗ เวลา ๐๗.๐๐ น.



ภาพถ่ายดาวเทียม วันที่ ๑๑ มิ.ย. ๒๕๖๗ เวลา ๑๓.๐๐ น.

๒. **ปริมาณฝนสะสม ณ เวลา ๐๗.๐๐ น.(เมื่อวาน) - ๐๗.๐๐ น.(วันนี้)** (กรมอุตุนิยมวิทยา)



จุดตรวจวัด	ปริมาณฝน (มม.)
จ.ระนอง	๘๗.๐
จ.นครนายก	๗๔.๖
จ.ปราจีนบุรี (กบินทร์บุรี)	๕๕.๘
จ.ตราด	๔๗.๗
จ.ภูเก็ต (ศูนย์ฯ)	๔๑.๗
จ.จันทบุรี	๔๑.๒
จ.อุทัยธานี	๓๓.๔

๓. ปริมาณฝนสะสมของพื้นที่ลาดเชิงเขา ๑๒ ชม. ที่ผ่านมา (กรมทรัพยากรน้ำ)

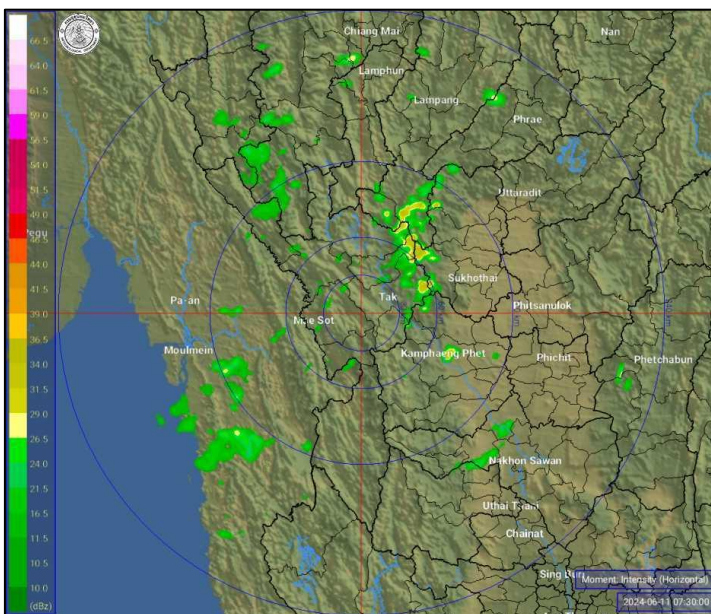
รหัสสถานี	จุดตรวจวัด	ปริมาณฝน (มม./๑๒ ชม.)
STN๐๕๐๒	บ้านน้ำพรี ต.นางพญา อ.ท่าปลา จ.อุตรดิตถ์	๖๖.๐
STN๐๖๕๒	บ้านต้นฮ้างพัฒนา ต.บ้านคำ อ.เมือง จ.ลำปาง	๖๐.๐
STN๑๖๘๑	บ้านนาพรุ ต.นาคา อ.สุขสำราญ จ.ระนอง	๕๘.๕
STN๑๗๗๐	บ้านบาติบ ต.บางวัน อ.คุระบุรี จ.พังงา	๕๕.๕
STN๑๖๗๖	บ้านเหนือ ต.กำพวน อ.สุขสำราญ จ.ระนอง	๕๕.๐
STN๑๖๗๓	บ้านน้ำเค็ม ต.ปึงหลวง อ.นาหมื่น จ.น่าน	๕๑.๐
STN๐๘๖๐	บ้านทุ่งทราย ต.เวียง อ.เชียงของ จ.เชียงราย	๔๘.๐
STN๐๖๐๒	บ้านนาหวาย ต.ทต.เมืองนะ อ.เชียงดาว จ.เชียงใหม่	๔๕.๐
STN๑๑๒๐	บ้านห้วยเป้า ต.ทุ่งข้าวพวง อ.เชียงดาว จ.เชียงใหม่	๔๔.๐
STN๐๕๖๔	บ้านแก้วเมธี ต.นาดัง อ.นาดัง จ.เลย	๔๓.๐

๔. ค่าความชื้นในดิน (กรมทรัพยากรน้ำ/คณะกรรมการนิคมน้ำโขง)

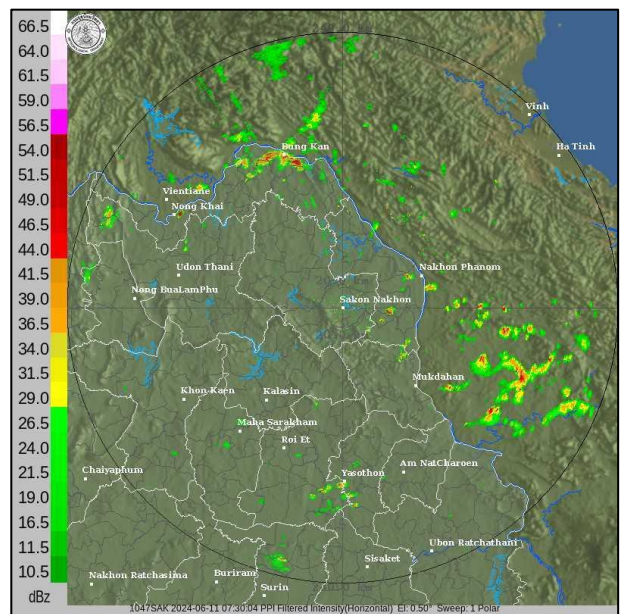
ภูมิภาค	ความชื้นในดิน [-] ๓ เม.ย. ๖๗	ความชื้นในดิน [-] ๓ พ.ค. ๖๗	แนวโน้ม
เหนือ	๐-๒๐	๐-๒๐	ลดลง
กลาง	๒๐-๔๐	๐-๒๐	ลดลง
ตะวันออกเฉียงเหนือ	๒๐-๔๐	๐-๒๐	ลดลง
ตะวันออก	๒๐-๔๐	๐-๒๐	ลดลง
ตะวันตก	๒๐-๔๐	๐-๒๐	ลดลง
ใต้	๒๐-๔๐	๐-๒๐	ลดลง

หมายเหตุ : ความชื้นในดิน ๐ หมายถึง ดินที่แห้งสนิท และ ๑๐๐ หมายถึง ดินที่อิ่มน้ำ

๕. เรดาร์ตรวจอากาศ ณ วันที่ ๑๑ มิถุนายน ๒๕๖๗ (กรมอุตุนิยมวิทยา)



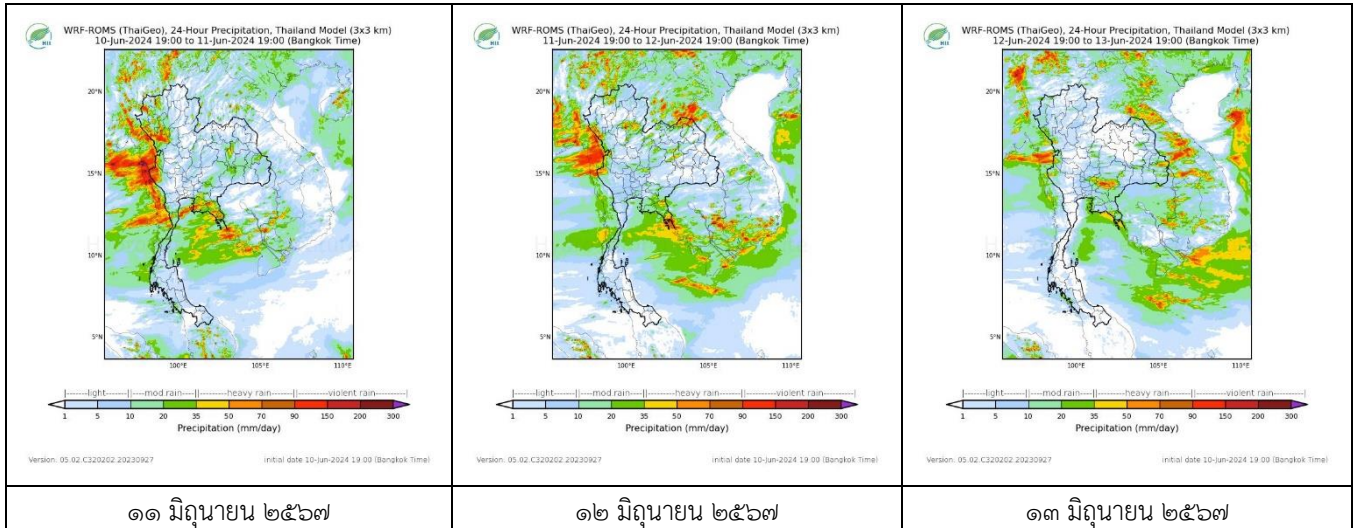
สถานีตาก เวลา ๐๑.๓๐ น.



สถานีสกลนคร เวลา ๐๑.๓๐ น.

จากเรดาร์ตรวจอากาศพบกลุ่มเมฆฝนทุกภาคของประเทศไทย

๖. แผนภาพคาดการณ์ฝนล่วงหน้า ๓ วัน (สถาบันสารสนเทศทรัพยากรน้ำ (องค์การมหาชน))



๗. สถานการณ์น้ำในแหล่งเก็บกักน้ำ ณ วันที่ ๑๑ มิถุนายน ๒๕๖๗ (กรมชลประทาน กรมทรัพยากรน้ำ และสททช.)

๗.๑ ปริมาณน้ำในอ่างฯ ๓๖,๑๒๑ ล้าน ลบ.ม. คิดเป็นร้อยละ ๕๑ (ปริมาณน้ำใช้การได้ ๑๒,๕๘๓ ล้าน ลบ.ม. คิดเป็นร้อยละ ๒๗) ปริมาณน้ำในอ่างฯ เทียบกับปี ๒๕๖๖ (๓๗,๔๖๕ ล้าน ลบ.ม. คิดเป็นร้อยละ ๕๓) น้อยกว่าปี ๒๕๖๖ จำนวน ๑,๓๔๓ ล้าน ลบ.ม. ปริมาณน้ำไหลลงอ่างฯ จำนวน ๑๒๐.๙๒ ล้าน ลบ.ม. ปริมาณน้ำระบายจำนวน ๙๔.๐๘ ล้าน ลบ.ม. สามารถรับน้ำได้อีก ๓๔,๘๐๕ ล้าน ลบ.ม.

อ่างเก็บน้ำ	ความจุที่ รณก. (ล้าน ลบ.ม.)	ปริมาตร น้ำในอ่าง		ปริมาตร น้ำใช้การได้		ปริมาตร น้ำไหลลงอ่าง		ปริมาตร น้ำระบาย		ปริมาตรน้ำ รับได้อีก (ล้าน ม. ^๓) (ความจุที่ลบ- ปริมาตรน้ำ ปัจจุบัน)
		ปริมาตร (ล้าน ม. ^๓)	% น้ำ เก็บ กัก	ปริมาตร (ล้าน ม. ^๓)	% น้ำใช้ การ	วันนี้ (ล้าน ม. ^๓)	เมื่อวาน (ล้าน ม. ^๓)	วันนี้ (ล้าน ม. ^๓)	เมื่อวาน (ล้าน ม. ^๓)	
๑.ภูมิพล	๑๓,๔๖๒	๕,๗๙๔	๔๓	๑,๙๙๔	๒๑	๐.๖๐	๔.๙๕	๒๘.๐๐	๒๓.๐๐	๗,๖๖๘
๒.สิริกิติ์	๙,๕๑๐	๓,๘๗๐	๔๑	๑,๐๒๐	๑๕	๑๘.๙๘	๔.๘๕	๑๒.๐๐	๑๒.๐๗	๕,๖๔๐
๓.จุฬารัตน์	๑๖๔	๕๕	๓๔	๑๘	๑๔	๐.๑๔	๐.๐๑	๐.๐๐	๐.๐๐	๑๐๙
๔.อุบลรัตน์	๒,๔๓๑	๗๓๗	๓๐	๑๕๖	๘	๑.๘๓	๐.๐๐	๖.๑๒	๖.๑๑	๑,๖๙๔
๕.ลำปาว	๑,๙๘๐	๖๘๔	๓๕	๕๘๔	๓๑	๔.๔๙	๒.๘๘	๕.๔๗	๕.๕๑	๑,๒๙๖
๖.สิรินธร	๑,๙๖๖	๙๖๑	๔๙	๑๓๐	๑๑	๐.๐๐	๓.๑๖	๑.๐๓	๒.๕๐	๑,๐๐๕
๗.ป่าสักชลสิทธิ์	๙๖๐	๑๒๕	๑๓	๑๒๒	๑๓	๐.๒๒	๐.๒๓	๑.๓๐	๑.๓๐	๘๓๕
๘.ศรีนครินทร์	๑๗,๗๔๕	๑๒,๔๕๒	๗๐	๒,๑๘๗	๒๙	๑๐.๖๙	๙.๑๓	๖.๙๓	๗.๐๑	๕,๒๙๓
๙.วชิราลงกรณ	๘,๘๖๐	๔,๖๒๘	๕๒	๑,๖๑๖	๒๘	๖๘.๐๖	๔๑.๘๕	๑๔.๙๘	๑๕.๑๔	๔,๒๓๒
๑๐.ขุนด่านปราการชล	๒๒๔	๓๓	๑๕	๒๘	๑๓	๐.๑๘	๐.๐๓	๐.๐๔	๐.๔๐	๑๙๑
๑๑.รัชชประภา	๕,๖๓๙	๓,๕๒๙	๖๓	๒,๑๗๘	๕๑	๕.๒๒	๐.๔๐	๔.๘๔	๔.๐๙	๒,๑๑๐
๑๒.บางบาล	๑,๔๕๔	๙๐๙	๖๒	๖๓๐	๕๔	๐.๕๔	๑.๔๐	๕.๐๑	๕.๐๕	๕๔๕

๗.๒ อ่างเก็บน้ำขนาดกลาง ๔๓๕ แห่ง มีปริมาณน้ำ ๒,๔๓๕ ล้าน ลบ.ม. (๔๕%) ปริมาณน้ำใช้การ ๒,๐๓๓ ล้าน ลบ.ม. (๔๑%)

๗.๓ แหล่งน้ำในพื้นที่นอกเขตชลประทาน ๑๐๒,๐๙๙ แห่ง มีปริมาณน้ำรวม ๔,๑๑๕ ล้าน ลบ.ม. (๔๘%)

๗.๔ แหล่งน้ำขนาดเล็กนอกเขตชลประทาน ๑๘๔ แห่ง ตรวจวัดโดยกรมทรัพยากรน้ำ เริ่มต้นฤดูฝน มีปริมาณน้ำ ๒๐๗.๑ ล้าน ลบ.ม. (๕๔%) ปริมาณน้ำปัจจุบัน ๒๑๓.๓ ล้าน ลบ.ม. (๕๖%)

ภูมิภาค	จำนวน (แห่ง)	ปริมาณรวม (ล้าน ลบ.ม.)	ปริมาณน้ำ (ล้าน ลบ.ม.)							
			เดือน						ปัจจุบัน	
			พ.ย. ๒๕๖๖	ธ.ค. ๒๕๖๖	ม.ค. ๒๕๖๗	ก.พ. ๒๕๖๗	มี.ค. ๒๕๖๗	เม.ย. ๒๕๖๗	๗ พ.ค. ๖๗	ร้อยละ
เหนือ	๑๗,๒๔๙	๙๙๒	๙๒๗	๙๑๙	๘๗๖	๘๖๘	๘๕๑	๕๙๖	๕๘๒	๕๘
ตะวันออกเฉียงเหนือ	๕๔,๕๔๗	๔,๓๘๒	๔,๒๖๖	๔,๐๖๐	๓,๗๓๗	๓,๖๐๙	๓,๖๐๙	๒,๓๙๓	๒,๒๘๕	๕๒
กลาง	๑๖,๓๖๗	๑,๕๗๔	๑,๑๙๑	๑,๐๙๘	๙๙๑	๘๕๕	๗๘๘	๕๘๒	๕๔๔	๓๔
ตะวันออกเฉียงใต้	๗,๘๐๔	๙๙๒	๘๗๒	๘๖๓	๗๘๘	๘๙๐	๘๙๐	๔๕๖	๔๑๙	๔๒
ตะวันตก	๒,๕๐๖	๑๙๒	๙๔	๑๐๓	๙๙	๙๙	๙๙	๕๐	๔๗	๒๔
ใต้	๓,๖๒๖	๓๓๘	๒๑๓	๒๙๐	๒๖๙	๒๘๕	๒๗๕	๒๐๓	๑๘๘	๕๕
รวม	๑๐๒,๐๙๙.๐๐	๘,๕๗๐	๗,๕๖๓	๗,๓๓๓	๖,๗๖๐	๖,๖๐๖	๖,๕๑๒	๔,๒๘๐	๔,๐๖๕	๔๘

๘. สถานการณ์น้ำในประเทศ ณ วันที่ ๘ - ๑๑ มิถุนายน ๒๕๖๗ (กรมชลประทาน)

สถานี	แม่น้ำ	อำเภอ	จังหวัด	ระดับตลิ่ง (ม.รทก.)	ระดับน้ำ (ม.รทก.)				แนวโน้ม	เปรียบเทียบระดับตลิ่ง
					เสาร์	อาทิตย์	จันทร์	อังคาร		
					๘ มิ.ย.	๙ มิ.ย.	๑๐ มิ.ย.	๑๑ มิ.ย.		
P.๑	ปิง	เมือง	เชียงใหม่	๓.๗๐	๑.๔๒	๑.๓๘	๑.๔๐	๑.๓๕	ลดลง	- ๒.๓๕
W.๑C	วัง	เมือง	ลำปาง	๕.๒๐	-๐.๐๓	๐.๒๘	๐.๒๘	๐.๓๑	เพิ่มขึ้น	- ๔.๘๙
Y.๑๖	ยม	บางระกำ	พิษณุโลก	๗.๓๐	๑.๘๘	๑.๘๙	๑.๙๔	๑.๘๖	เพิ่มขึ้น	- ๕.๔๔
N.๗A	น่าน	เมือง	พิจิตร	๙.๘๗	๑.๗๓	๒.๑๙	๒.๗๐	๒.๗๒	เพิ่มขึ้น	- ๗.๑๕
C.๒	เจ้าพระยา	เมือง	นครสวรรค์	๒๕.๗๐	๑๗.๐๒	๑๗.๑๔	๑๗.๓๐	๑๗.๖๕	เพิ่มขึ้น	- ๘.๐๕
C.๑๓	เจ้าพระยา	สรรพยา	ชัยนาท	๑๖.๓๔	๕.๕๔	๕.๕๔	๕.๕๔	๕.๕๔	ทรงตัว	- ๑๐.๘๐
M.๖A	มูล	สตึก	บุรีรัมย์	๗.๙๕	-๐.๓๘	-๐.๓๙	-๐.๓๐	-๐.๓๐	ทรงตัว	- ๘.๒๕
M.๑๙๑	ลำตะคอง	เมือง	นครราชสีมา	๓.๕๐	๑.๑๒	๑.๑๘	๑.๑๑	๑.๒๙	เพิ่มขึ้น	- ๒.๒๑
M.๗	มูล	เมือง	อุบลราชธานี	๗.๐๐	๒.๔๗	๒.๕๒	๒.๕๕	๒.๕๒	ลดลง	- ๔.๔๘
M.๖๙	ลำเซบก	ตระการพืชผล	อุบลราชธานี	๙.๗๐	๓.๘๕	๔.๐๓	๔.๓๘	๔.๑๔	เพิ่มขึ้น	- ๕.๕๖
X.๖๔	คลองท่ามะ	ท่ามะ	ชุมพร	๑๗.๑๓	๗.๕๓	๗.๕๒	๗.๕๒	๗.๖๐	เพิ่มขึ้น	- ๙.๕๓
X.๑๔๙	คลองกลาย	นบพิตำ	นครศรีธรรมราช	๓๓.๙๖	๒๗.๑๐	๒๗.๐๙	๒๗.๐๘	๒๗.๐๘	ทรงตัว	- ๖.๘๘
X.๒๗๔	แม่น้ำโก-ลก	แว้ง	นราธิวาส	๒๓.๕๐	๑๘.๒๔	๑๘.๑๙	๑๘.๑๖	๑๘.๑๕	ลดลง	- ๕.๓๕
X.๓๗A	แม่น้ำตาปี	พระแสง	สุราษฎร์ธานี	๑๑.๗๐	๔.๓๒	๔.๒๘	๔.๒๗	๔.๒๗	ทรงตัว	- ๗.๔๓

*** ยังไม่ได้รับรายงาน

๙. สถานการณ์น้ำในพื้นที่ลุ่มน้ำโขง ณ วันที่ ๑๑ มิถุนายน ๒๕๖๗ (คณะกรรมการจัดการแม่น้ำโขง)

สถานี	ระดับอ้างอิง (ม.รทก.)	ระดับตลิ่ง (ม.)	ระดับน้ำ (ม.)					เปรียบเทียบระดับตลิ่ง (ม.)	ผลต่างของระดับน้ำ (ม.)		แนวโน้ม
			๗ มิ.ย.	๘ มิ.ย.	๙ มิ.ย.	๑๐ มิ.ย.	๑๑ มิ.ย.		๓ วันย้อนหลัง	๕ วันย้อนหลัง	
อ.เชียงแสน จ.เชียงราย	๓๕๗.๑๑๐	๑๒.๘๐	๒.๓๐	๓.๐๗	๓.๒๒	๓.๑๖	๓.๒๔	-๙.๕๖	๐.๐๒	๐.๙๔	เพิ่มขึ้น
อ.เชียงคาน จ.เลย	๑๙๔.๑๑๘	๑๖.๐๐	๔.๘๒	๔.๘๐	๔.๘๘	๕.๒๗	๕.๒๗	-๑๐.๗๓	๐.๓๙	๐.๔๕	ทรงตัว
อ.เมือง จ.หนองคาย	๑๕๓.๖๔๘	๑๒.๒๐	๑.๘๐	๑.๙๒	๑.๙๒	๑.๙๒	๒.๐๘	-๑๐.๑๒	๐.๑๖	๐.๒๘	เพิ่มขึ้น
อ.เมือง จ.นครพนม	๑๓๒.๖๘๐	๑๒.๐๐	๒.๕๒	๒.๕๕	๒.๖๒	๒.๖๘	๒.๘๑	-๙.๑๙	๐.๑๙	๐.๒๙	เพิ่มขึ้น
อ.เมือง จ.มุกดาหาร	๑๒๔.๒๑๙	๑๒.๕๐	๒.๘๓	๒.๘๗	๒.๘๗	๒.๘๙	๒.๘๓	-๙.๖๗	-๐.๐๔	๐.๐๐	ลดลง
อ.โงเจียม จ.อุบลราชธานี	๘๙.๐๓๐	๑๔.๕๐	๓.๒๙	๓.๔๕	๓.๕๑	๓.๓๕	๓.๔๒	-๑๑.๐๘	-๐.๐๙	๐.๑๓	เพิ่มขึ้น

***ไม่มีสถานการณ์

๑๐. สถานการณ์เตือนภัย Early Warning ณ วันที่ ๑๑ มิถุนายน ๒๕๖๗ (กรมทรัพยากรน้ำ)

การแจ้งเตือน	สถานี	การแจ้งเตือน	ช่วงเวลา
เตือนสีแดง (อพยพ)	-	-	-
เตือนสีเหลือง (เตือนภัย)	-	-	-
เตือนสีเขียว (เฝ้าระวัง)	-	-	-

***ไม่มีสถานการณ์

๑๑. พื้นที่ติดตามและเฝ้าระวังสถานการณ์ธรณีพิบัติภัย ณ วันที่ ๑๑ มิถุนายน ๒๕๖๗ (กรมทรัพยากรธรณี)

เนื่องจากในพื้นที่เสี่ยงภัยแผ่นดินถล่มมีฝนตกหนัก ประกอบกับมีพื้นที่คาดการณ์ปริมาณน้ำฝนที่อาจก่อให้เกิดแผ่นดินถล่มล่วงหน้าโดยเฉพาะในบริเวณภาคเหนือ จังหวัดแม่ฮ่องสอน ตาก เชียงใหม่ เชียงราย น่าน ภาคตะวันออก จังหวัดจันทบุรี ตราด ภาคกลาง จังหวัดกาญจนบุรี และภาคใต้ จังหวัดพังงา ศูนย์ปฏิบัติการธรณีพิบัติภัย จึงได้ทำการเฝ้าระวังและติดตามสถานการณ์ธรณีพิบัติภัยแผ่นดินถล่มและน้ำป่าไหลหลากเป็นพิเศษและจะทำการแจ้งอาสาสมัครเครือข่ายในพื้นที่เสี่ยงภัยต่อไป

๑๒. เหตุการณ์วิกฤตน้ำปัจจุบัน ณ วันที่ ๑๑ มิถุนายน ๒๕๖๗ [เวลา ๐๘.๐๐ น. - ๑๕.๐๐ น. (วันนี้)]

ไม่มีสถานการณ์

๑๓. สถานการณ์ภาวะน้ำท่วม และสถานการณ์ฝนแล้ง/ฝนทิ้งช่วง ณ วันที่ ๑๑ มิถุนายน ๒๕๖๗ (ปก.)

สถานการณ์สาธารณภัย

จ.จันทบุรี วันที่ ๑๐ มิ.ย. ๖๗ เวลา ๐๓.๐๐ น. เกิดฝนตกหนักทำให้เกิดน้ำไหลหลากในพื้นที่ (ม.๑-๘) ต.อ่างศิรี (ม.๑,๓,๔,๕,๖,๘,๑๐,๑๑,๑๒) ต.ปัดวี(ม.๑,๗,๘) ต.ฉม้น อ.มะขาม (ม.๑-๖) ต.มาบไฟ (ม.๑,๒,๓,๗,๘) ต.ตกพรหม อ.ขลุง เบื้องต้นบ้านเรือนประชาชนได้รับผลกระทบ ๓๕๗ ครัวเรือน ไม่มีผู้บาดเจ็บและเสียชีวิต โดย ศูนย์.ปก.เขต ๑๗ จันทบุรี สนง.ปก.จ. อ้าเภอ จันท.ตร. อปท. จิตอาสา อปพร. อาสาสมัคร มูลนิธิพร้อมหน่วยงานที่เกี่ยวข้องเร่งระบายน้ำออกจากพื้นที่ ปัจจุบันระดับน้ำลดลง

๑๔. ลักษณะอากาศ ๗ วันข้างหน้า (ระหว่างวันที่ ๑๐ - ๑๖ มิถุนายน ๒๕๖๗)

ในช่วงวันที่ ๑๒ - ๑๓ มิ.ย. ๖๗ ร่องมรสุมจะเลื่อนขึ้นไปพาดผ่านตอนบนของภาคเหนือและประเทศลาวตอนบนเข้าสู่หย่อมความกดอากาศต่ำบริเวณชายฝั่งประเทศเวียดนามตอนบนและอ่าวตังเกี๋ย ส่วนมรสุมตะวันตกเฉียงใต้กำลังปานกลางพัดปกคลุมทะเลอันดามัน ประเทศไทย และอ่าวไทย ทำให้ประเทศไทยยังคงมีฝนฟ้าคะนองบางแห่ง โดยมีฝนตกหนักบางพื้นที่ในบริเวณภาคเหนือ และภาคใต้ฝั่งตะวันตก

ส่วนในช่วงวันที่ ๑๔ - ๑๗ มิ.ย. ๖๗ ร่องมรสุมจะเลื่อนลงมาพาดผ่านภาคเหนือตอนบน ภาคตะวันออกเฉียงเหนือตอนบนและประเทศลาว เข้าสู่หย่อมความกดอากาศต่ำบริเวณประเทศเวียดนามตอนบนและอ่าวตังเกี๋ย ประกอบกับมรสุมตะวันตกเฉียงใต้ปานกลางที่ยังคงพัดปกคลุมทะเลอันดามัน ประเทศไทย และอ่าวไทย ลักษณะเช่นนี้ทำให้ประเทศไทยมีฝนฟ้าคะนองและมีฝนตกหนักบางแห่ง

สำหรับภาคใต้ คลื่นลมบริเวณทะเลอันดามันตอนบนและอ่าวไทยมีกำลังปานกลาง โดยทะเลอันดามันตอนบนมีคลื่นสูงประมาณ ๒ เมตร อ่าวไทยและทะเลอันดามันตอนล่างมีคลื่นสูง ๑ - ๒ ส่วนบริเวณที่มีฝนฟ้าคะนองคลื่นสูงมากกว่า ๒ เมตร

๑๕. ความช่วยเหลือภัยแล้งสะสมของกรมทรัพยากรน้ำ

ความช่วยเหลือในพื้นที่ประสบปัญหาภัยแล้ง ตั้งแต่วันที่ ๑ ตุลาคม ๒๕๖๖ - ๑๑ มิถุนายน ๒๕๖๗

หน่วยงาน	จังหวัด	ปริมาณการ สูบน้ำ (ลบ.ม.)	ปริมาณการ แจกจ่ายน้ำ สะอาด (ลิตร)	ประโยชน์ที่ได้รับ			
				อุปโภค-บริโภค		พื้นที่เกษตร (ไร่)	
				ครัวเรือน	ประชากร	ไร่	ชนิดพืช
สทท.๑	ลำปาง	-	๗๒๔,๔๑๐	๓๔,๑๓๖	๑๓๕,๕๓๒	-	-
	เชียงใหม่	-	๔๗,๗๘๓	๒,๓๘๙	๙,๕๕๗	-	-
	แม่ฮ่องสอน	-	๔๔,๖๔๙	๒,๒๓๒	๘,๙๓๐	-	-

	เขียงราย	๑,๐๖๙,๐๐๐	๑๓๗,๔๒๓	๘,๒๒๖	๓๒,๔๘๕	-	-
	กำแพงเพชร	-	๗๙,๐๗๘	๓,๙๕๔	๑๕,๘๑๖	-	-
	ตาก	๑,๑๘๕,๐๐๐	-	-	-	๒,๐๐๐	นาข้าว
	ลำพูน	๘๕๒,๐๐๐	-	-	-	๒,๒๐๐	นาข้าว
สท.๒	นครสวรรค์ (บึงฯ)	๑๙,๖๘๓,๐๐๐	-	๘๓๘	-	๘๑,๑๑๘	รักษาระบบนิเวศน์
	นครสวรรค์	๑๐,๖๒๓,๔๒๐	๗๘,๐๐๐	๙,๘๖๕	๒๒,๗๕๐	๗,๖๙๕	นาข้าว,อ้อย,ข้าวโพด,มะม่วง,กล้วย,ผักสวนครัว
	ปทุมธานี	๒,๓๕๔,๔๐๐	-	๖,๒๔๔	๑๖,๒๖๓	๑๓,๕๐๐	ข้าวฝรั่ง,ทุเรียนมังคุด,กล้วย,ปาล์ม,ข้าวโพด
สท.๓	อุตรธานี	๔,๘๐๙,๒๘๘	๓๐๖,๐๐๐	๗,๗๔๙	๒๖,๗๗๘	๑,๙๙๐	นาข้าว
	บึงกาฬ	๑,๐๙๕,๑๒๐	-	๓๐	๑๕๐	๒๕๐	นาข้าว
	หนองคาย	-	๑๐๒,๐๐๐	๔๕๐	๑,๘๐๐	-	
สท.๔	ขอนแก่น	๑,๓๑๒,๔๐๐	๑๘,๐๐๐	๑,๓๓๑	๔,๙๔๔	-	-
	กาฬสินธุ์	๙๓,๐๐๐	๙๖,๐๐๐	๙๙๙	๓,๒๓๑	-	
	มหาสารคาม	๗๕๖,๕๐๐	-	๒,๙๕๗	๑๐,๐๐๕	-	-
สท.๕	นครราชสีมา	๑,๒๒๔,๖๐๐	๕๑๑,๐๐๐	๖,๘๑๒	๒๑,๙๙๐	-	-
	บุรีรัมย์	๙๔,๐๐๐	๕๔๐,๐๐๐	๒,๑๔๗	๙,๑๕๘	-	
	สุรินทร์	๒๘,๘๐๐	-	๑๓๐	๕๖๗		
สท.๖	จันทบุรี	๙,๔๒๘,๓๐๐	๘๕๘,๐๐๐	๑,๓๒๕	๗,๘๖๓	๙,๕๐๐	ทุเรียน,เงาะ,มังคุด,ลองกอง,ยางพารา
	ระยอง	๖๗๒,๖๐๐	๑,๐๕๐,๐๐๐	๑,๑๑๘	๒,๔๖๖	๒,๒๐๐	ทุเรียน,เงาะ,มังคุด
	ตราด	๑๐,๓๖๒,๕๐๐	-	๑,๔๑๕	๔,๔๘๑	๑๕,๔๒๗	ทุเรียน,เงาะ
สท.๗	ราชบุรี	๔๓๐,๑๑๐	๑๓๒,๐๐๐	๑,๙๘๕	๕,๙๐๔	๒,๕๕๐	นาข้าว,ถั่ว,ถั่วเขียว,ถั่วดำ,ข้าวโพด,ฝรั่ง,ชมพู่,มะพร้าว
	กาญจนบุรี	๑๐๐,๘๐๐	-	๒๕๘	๑,๕๐๐	-	
สท.๘	นครศรีธรรมราช	๕,๗๔๐,๖๓๒	-	๕,๕๕๐	๒๔,๘๘๓	๑๖๔,๗๕๐	ป่าเสม็ด,ป่ากระจุตหนู,ทุ่งหญ้า
	ยะลา	๖๒๒,๐๘๐	-	๖๕๐	๒,๕๐๐	๑,๕๐๐	นาข้าว
สท.๙	อุตรดิตถ์	-	๘๒๕,๓๓๐	๑,๙๓๖	๕,๖๓๗	-	-
	น่าน	-	๓๒,๑๕๐	-	๖๐	-	-
	พิษณุโลก	๔๕๖,๔๘๐	-	๑๑๕	๔๒๒	๒๐๑	คะน้า,ถั่ว,มะเขือเปาะ,พริก,กระเจี๊ยบ,บวบ,น้ำเต้า,กล้วย, มะม่วงโหระพา, ผักชีลาว,ผักเชียงดา
	สุโขทัย	๑,๒๑๐,๕๐๐	-	๑,๕๗๐	๔,๖๔๐	๑๒,๒๘๐	นาข้าว,ข้าวโพด,ยาสูบ,ถั่วเหลือง
	แพร่	๑,๖๗๙,๘๒๐	-	๑,๒๒๓	๓,๗๗๕	๔,๐๙๖	ข้าวโพด,ยาสูบ,พริกขอส,แตงกวา,นาข้าว
สท.๑๐	สุราษฎร์ธานี	๔,๒๗๕,๒๐๐	๗๑๔,๐๐๐	๖,๔๐๒	๑๖,๔๗๖	๖๕,๔๐๐	ปาล์มน้ำมัน
	ชุมพร	๙๔๗,๒๐๐	-	๙,๒๑๑	๑๗,๓๗๐	๗๗,๕๐๐	ทุเรียน/กาแฟ/ยางพารา/ปาล์มน้ำมัน
	กระบี่	๙๘๘,๘๐๐	๑,๕๔๐	๑,๗๒๒	๔,๑๐๐	๘๐๐	ปาล์มน้ำมัน
สท.๑๑	อำนาจเจริญ	๑๓๙,๕๐๐	๑๐๔,๐๐๐	๒,๘๗๕	๙,๔๑๖	-	-
	อุบลราชธานี	๗๗,๖๖๐	-	๔๓๔	๑,๘๖๑	-	-
	๓๕ จังหวัด	๘๖,๓๑๒,๗๑๐	๖,๔๐๑,๓๖๓	๑๒๘,๒๗๘	๔๓๓,๓๐๙	๔๖๔,๙๕๗	-

จึงเรียนมาเพื่อโปรดทราบ

นายภาตล ถาวรภุชรัตน์
อธิบดีกรมทรัพยากรน้ำ
ประธานคณะกรรมการศูนย์ปฏิบัติการ
ทรัพยากรธรรมชาติและสิ่งแวดล้อม (ด้านทรัพยากรน้ำ)