



สรุปสถานการณ์น้ำ

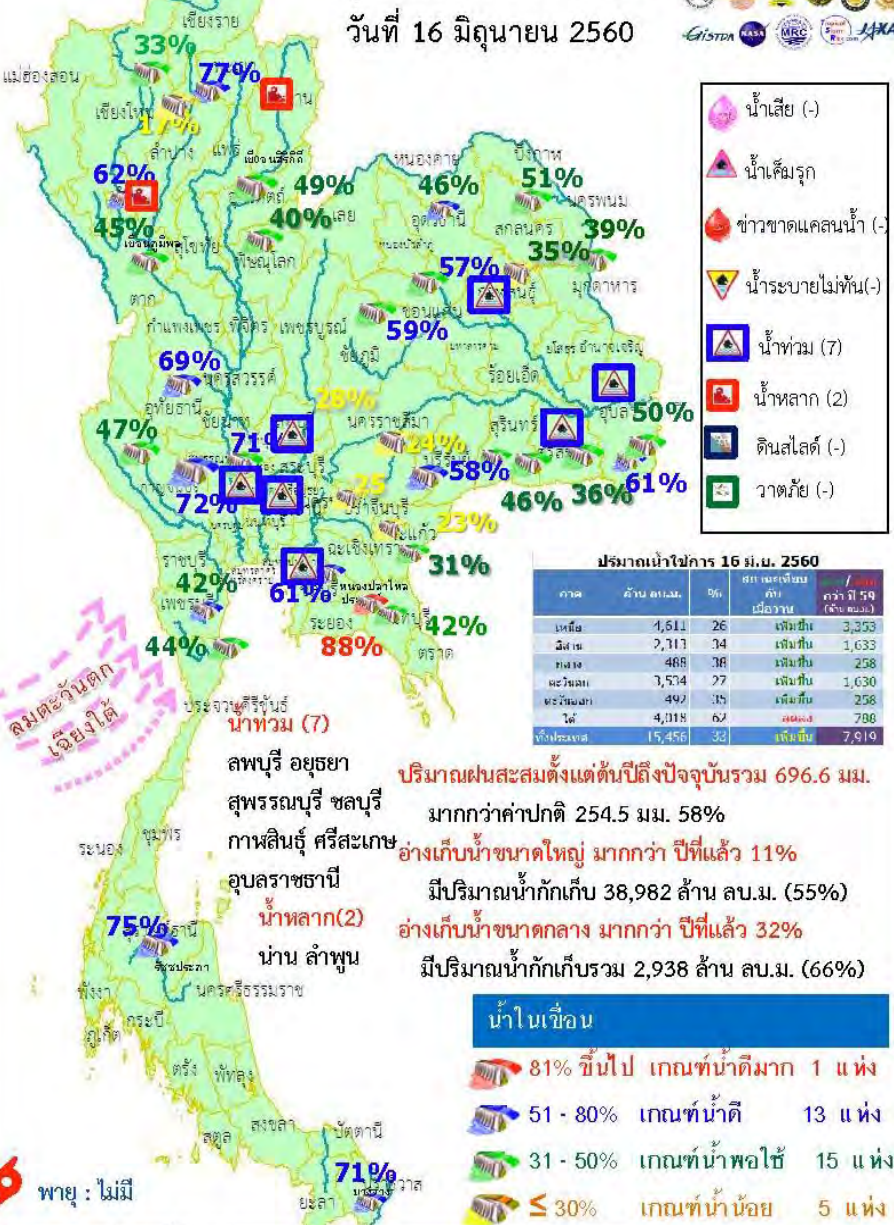
16 มิถุนายน 2560

สำนักงานเลขาธิการ

คณะกรรมการทรัพยากรน้ำแห่งชาติ

สรุปสถานการณ์น้ำ

วันที่ 16 มิถุนายน 2560



- ปริมาณฝนสะสมตั้งแต่ต้นปี 2560 ถึงวันที่ 11 มิถุนายน 60 รวม 696.6 มม. มากกว่าค่าเฉลี่ย 254.5 มม. (58%)
- อ่างเก็บน้ำขนาดใหญ่มีปริมาณน้ำเก็บกักรวม 38,982 ล้าน ลบ.ม. (55%) มากกว่าปีที่แล้ว 11% (7,992 ล้าน ลบ.ม.)
- อ่างเก็บน้ำขนาดกลาง มีปริมาณน้ำเก็บกักรวม 2,938 ล้าน ลบ.ม. (66%) มากกว่าปีที่แล้ว 32% (1,513 ล้าน ลบ.ม.)
- พื้นที่ที่ต้องให้ความสนใจเรื่องน้ำ
 - พื้นที่ที่น้ำท่วม 7 จังหวัด ลพบุรี อัยทยา สุพรรณบุรี ชลบุรี กาฬสินธุ์ ศรีสะเกษ อุบลราชธานี
 - พื้นที่น้ำหลาก 2 จังหวัด น่าน ลำพูน
 - ขาดแคลนน้ำ
 - ขาดแคลนน้ำอุปโภค-บริโภค - จังหวัด
 - ขาดแคลนน้ำเกษตร - จังหวัด
 - น้ำเค็มรุก - จังหวัด
 - คุณภาพน้ำ
 - น้ำเสียเนื่องจากสิ่งปฏิกูล - จังหวัด
 - น้ำเสียเนื่องจากน้ำท่วมขัง - จังหวัด

สถานการณ์การเก็บกักน้ำ

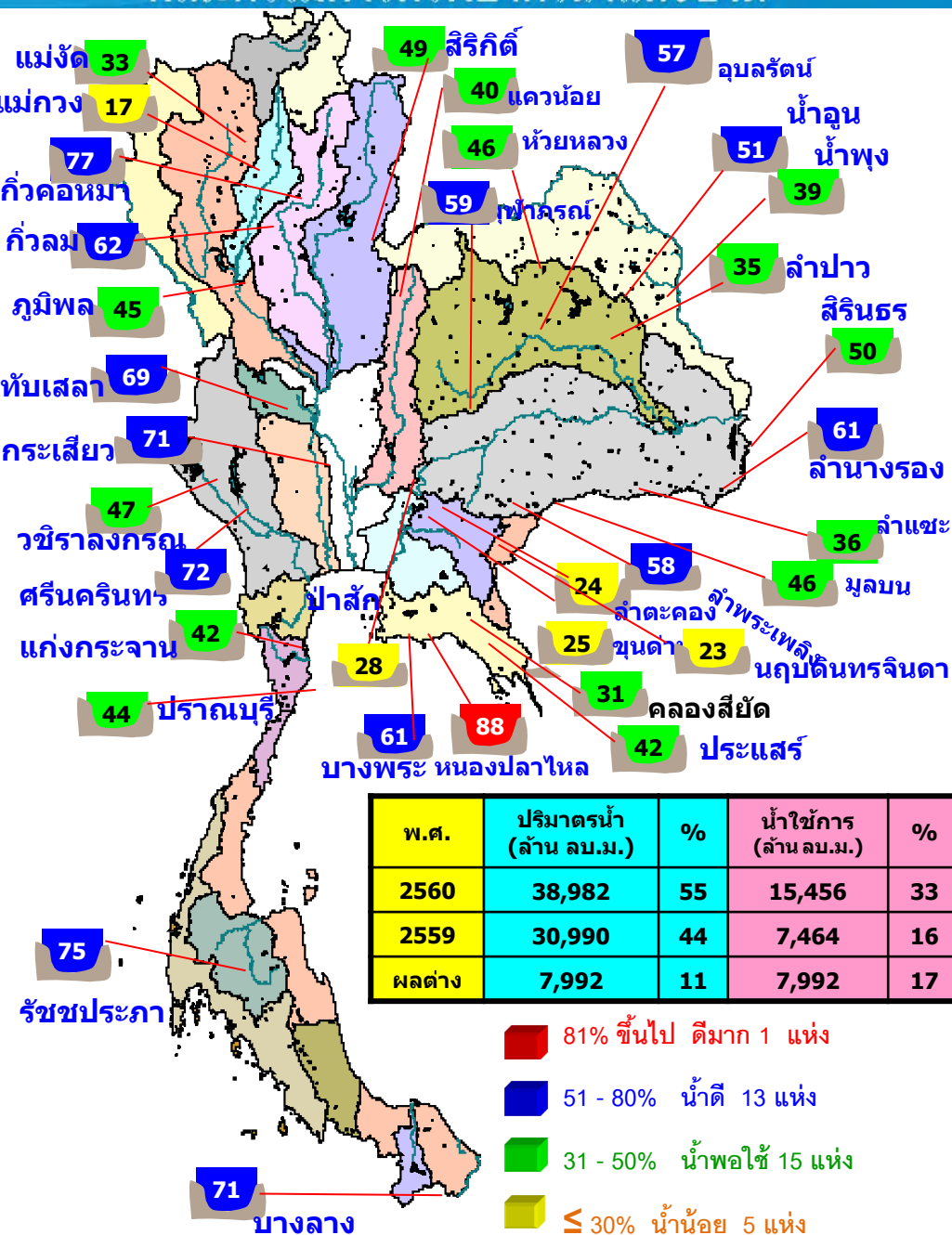
ในเขื่อนขนาดใหญ่

มีปริมาณน้ำสูงกว่าเกณฑ์กักเก็บน้ำสูงสุด 8 เขื่อน

เขื่อนกiewคอกหมา	ลำปาง	77%
เขื่อนสิรินธร	อุบลราชธานี	50%
เขื่อนอุบลรัตน์	ขอนแก่น	57%
เขื่อนน้ำพุง	สกลนคร	39%
เขื่อนลำพระเพลิง	นครราชสีมา	58%
เขื่อนป่าสักชลสิทธิ์	ลพบุรี สระบุรี	28%
เขื่อนกระเสียว	สุพรรณบุรี	71%
เขื่อนหนองปลาไหล	ระยอง	88%

มีปริมาณน้ำต่ำกว่าเกณฑ์กักเก็บน้ำต่ำสุด 1 เขื่อน

แม่กวอดมธธรา	เชียงใหม่	17%
--------------	-----------	-----



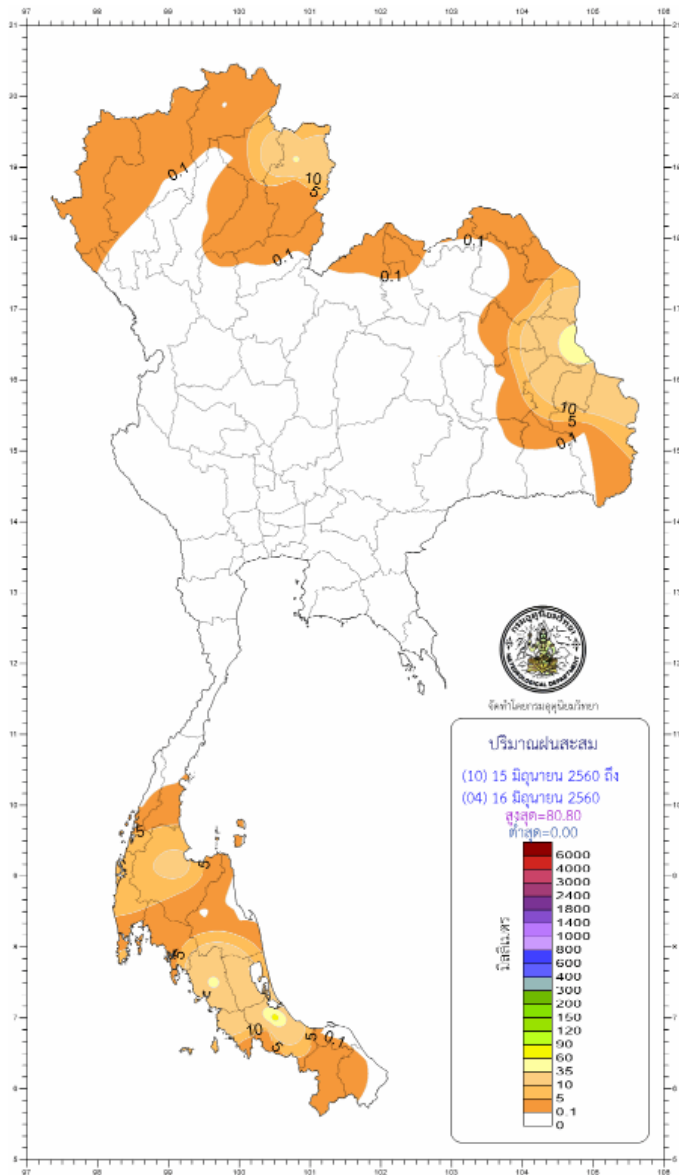
สภาพน้ำและการระบายน้ำ กฟผ

รายงาน ณ วันที่ 16 มิถุนายน 2560

เขื่อน	A	B	C	D	E	F	G
	ปริมาณน้ำไหลเข้าอ่าง (ล้าน ลบ.ม.)	แผนระบายน้ำ (ล้าน ลบ.ม.)	ระบายน้ำผ่านเครื่องรวมตัวการสูญเสีย (ล้าน ลบ.ม.)	ปริมาณน้ำที่สำรองใช้งานได้ (ล้าน ลบ.ม.)	ปริมาณน้ำที่สามารถใช้งานได้คิดเป็น %	ใช้งานได้ (วิน)	ใช้ได้จนถึงวันที่
1 เขื่อนภูมิพล	15.90	3.00	3.52	2207.27	22.84	627	4 มี.ค. 2562
2 เขื่อนสิริกิติ์	9.44	5.00	6.00	1791.01	26.89	299	10 เม.ย. 2561
3 เขื่อนศรีนครินทร์	11.38	6.00	15.23	2422.47	32.39	159	3 พ.ค. 2565
4 เขื่อนวชิราลงกรณ	9.13	6.00	7.12	1110.36	18.99	156	21 พ.ย. 2560
5 เขื่อนรัชชประภา	4.76	15.00	15.55	2860.87	66.73	184	16 ส.ค. 2560
6 เขื่อนบางลาง	5.15	5.00	5.16	756.98	64.26	147	9 พ.ย. 2560
7 เขื่อนอุบลรัตน์	16.97	10.00	10.99	808.89	43.73	74	28 ส.ค. 2560
8 เขื่อนน้ำพุง	3.18	0.00	0.38	55.29	35.26	146	8 พ.ย. 2560
9 เขื่อนสิรินธร	10.57	0.00	8.92	159.73	14.07	18	3 ก.ค. 2560
10 เขื่อนจพหุภรณ์	0.17	0.00	0.52	58.56	46.28	113	6 ต.ค. 2560
11 เขื่อนป่าสักชลสิทธิ์	11.71	1.30	1.30	264.75	27.66	204	5 ม.ค. 2561
12 เขื่อนแควน้อยบำรุงแดน	6.50	1.73	1.73	336.05	37.51	194	26 ส.ค. 2560
รวม	104.86	53.03	76.42	12,832			

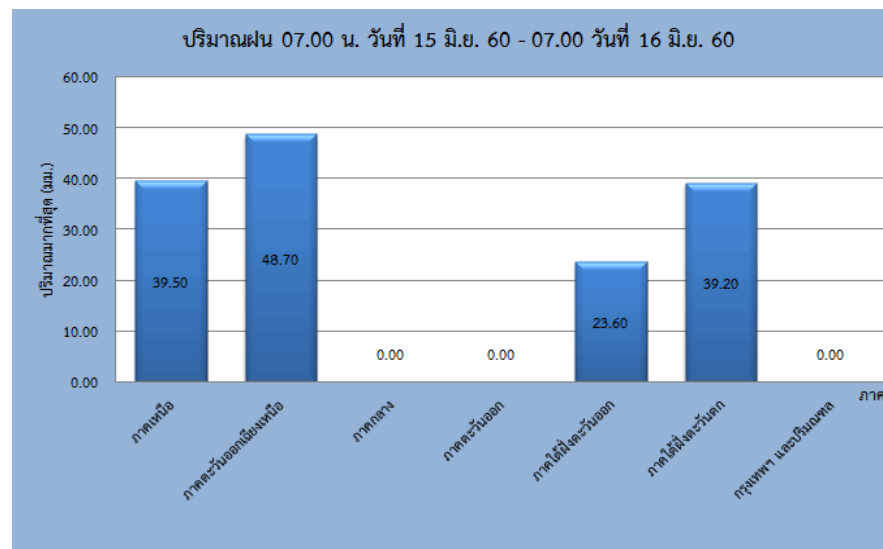
แหล่งข้อมูล : การไฟฟ้าฝ่ายผลิตแห่งประเทศไทย

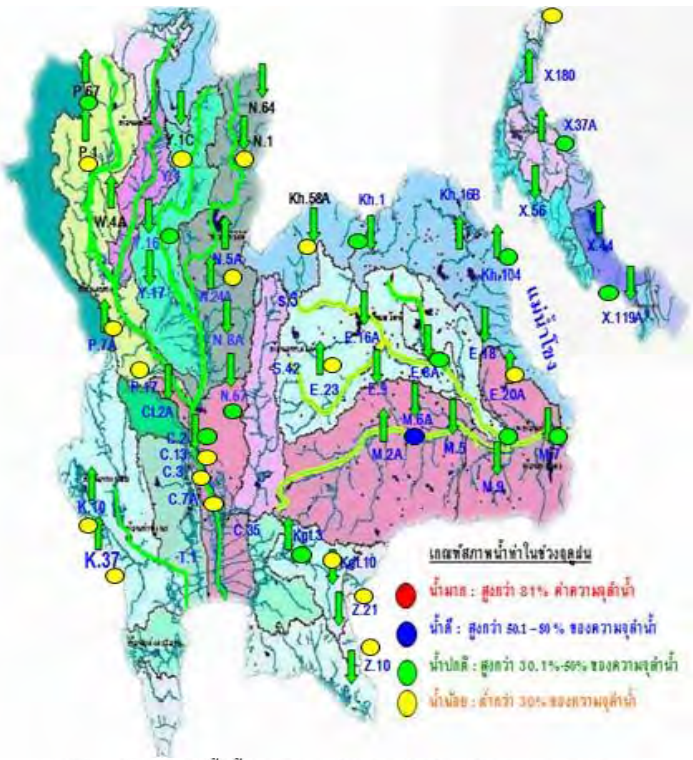
ปริมาณฝน 24 ชั่วโมง ที่ผ่านมา



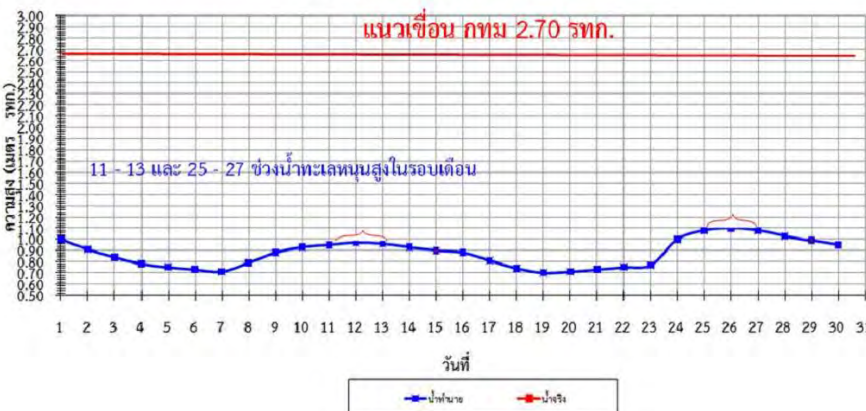
สรุปปริมาณฝนในรอบ 24 ชั่วโมง
(เวลา 07.00 น. วันที่ 15 มิถุนายน 2560 ถึงเวลา 07.00 น. วันที่ 16 มิถุนายน 2560)
ข้อมูลจาก : <https://www.tmd.go.th/climate/climate.php?FileID=1> เวลา 08.00 น.

ภาค	ปริมาณมากที่สุด (มม.)	
ภาคเหนือ	39.50	ที่ อ.ท่าวังผา จ.น่าน
ภาคตะวันออกเฉียงเหนือ	48.70	ที่ จ.มุกดาหาร
ภาคกลาง	ไม่มีฝน	-
ภาคตะวันออก	ไม่มีฝน	-
ภาคใต้ฝั่งตะวันออก	23.60	ที่ อ.หาดใหญ่ จ.สงขลา
ภาคใต้ฝั่งตะวันตก	39.20	ที่ จ.ตรัง
กรุงเทพฯ และปริมณฑล	ไม่มีฝน	-





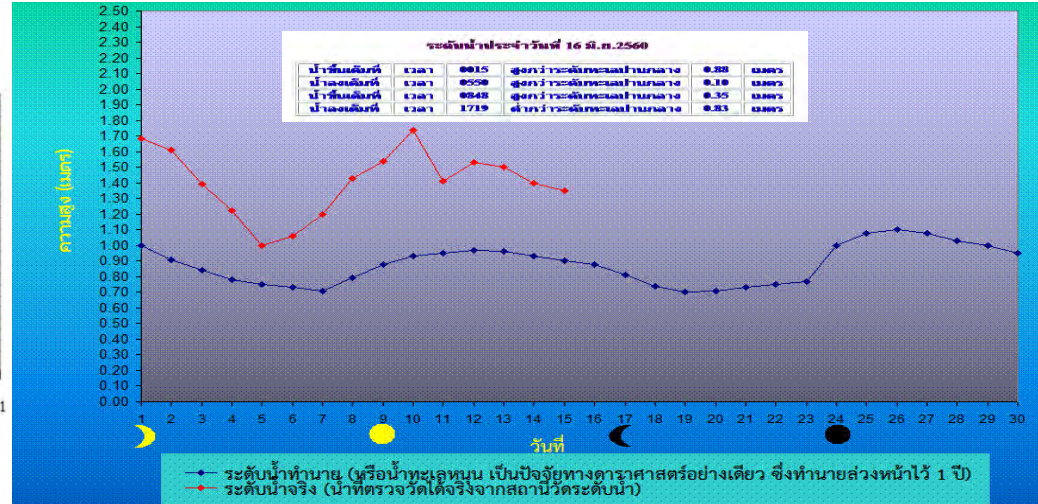
เปรียบเทียบระดับน้ำขึ้นสูงสุดรายวัน ประจำเดือน มิถุนายน พ.ศ.2560 บริเวณกองบัญชาการกองทัพเรือ



โครงการระบบเฝ้าระวังคุณภาพน้ำแบบ Real Time
การประสานรถหลวง

สถานี	ระยะทาง	วันที่	เวลา	กรด-ด่าง pH	ความเค็ม Salinity (g/l)	ความขุ่น Turbidity (NTU)	ความนำไฟฟ้า Conductivity (µS/cm)	สารละลาย TDS (mg/l)	คลอโรฟิลล์ Chlorophyll (µg/l)	ออกซิเจนในน้ำ DO (mg/l)
แม่น้ำเจ้าพระยา										
วัดบ้านแบ่ง		16/06/2560	08:40	7.16	0.11	169.70	258	149	4.95	3.52
วัดโพธิ์แดงเหนือ	111	16/06/2560	08:40	6.85	0.11	158.80	260	150	7.70	3.80
วัดโสมม	102	16/06/2560	08:40	6.84	0.11	154.40	273	160	-	3.61
ลำแล	96	16/06/2560	08:40	7.09	0.11	162.50	274	160	7.30	3.72
วัดมะขาม	91	16/06/2560	08:40	7.11	0.11	149.10	267	150	10.60	1.31
วัดโหรมาเหนือ	64	16/06/2560	08:40	7.08	0.12	137.29	283	164	4.06	2.52
รพ. ศิริราช	50	16/06/2560	08:40	-	-	-	-	-	-	-
คลองวัดโพธิ์	35	16/06/2560	08:40	-	0.17	-	407	240	-	-
การทำเรือ	27	16/06/2560	08:30	-	0.15	-	349	-	-	-
โรงไฟฟ้าพระนครใต้	12	16/06/2560	08:40	-	0.17	-	399	232	-	-
คลองประปาฝั่งตะวันออก										
โรงงานผลิตน้ำบางเขน		16/06/2560	08:40	8.32	0.12	105.70	288	170	10.10	4.00
คลองประปาฝั่งตะวันตก รับน้ำจากเขื่อนแม่กลอง จ.กาญจนบุรี										
เขื่อนแม่กลอง		16/06/2560	08:40	-	-	-	-	-	-	-
ท่าม่วง	-	16/06/2560	08:40	7.41	0.10	7.50	243	142	-	4.52
คลองประปา กม.54		16/06/2560	08:40	7.67	0.10	8.70	241	140	-	7.33
บางเลน กม.35		16/06/2560	08:40	7.93	0.10	25.40	239	140	-	7.35
คลองประปา กม.14		16/06/2560	08:40	7.89	0.10	23.20	234	140	-	6.90

ข้อมูลจากเครื่องวัดคุณภาพน้ำ เป็นข้อมูลเพื่อใช้ในการเฝ้าระวังคุณภาพน้ำดื่มสำหรับการผลิตน้ำประปาของกรมการประปานครหลวง
เกณฑ์สีน้ำ : ความเค็ม <0.25 g/l, ความนำไฟฟ้า <500 µS/cm, ออกซิเจนในน้ำ >2 mg/l, กรด-ด่าง ระหว่าง 5-9
เกณฑ์สีน้ำประปา และ รพ.ศิริราช ความเค็ม <1.80 g/l (อ้างอิงฝ่ายคุณภาพน้ำ)
เกณฑ์สีน้ำรับการเกษตร : ความเค็ม <2 g/l, ความนำไฟฟ้า <4,000 µS/cm



คาดการณ์อุณหภูมิกาศและฝน

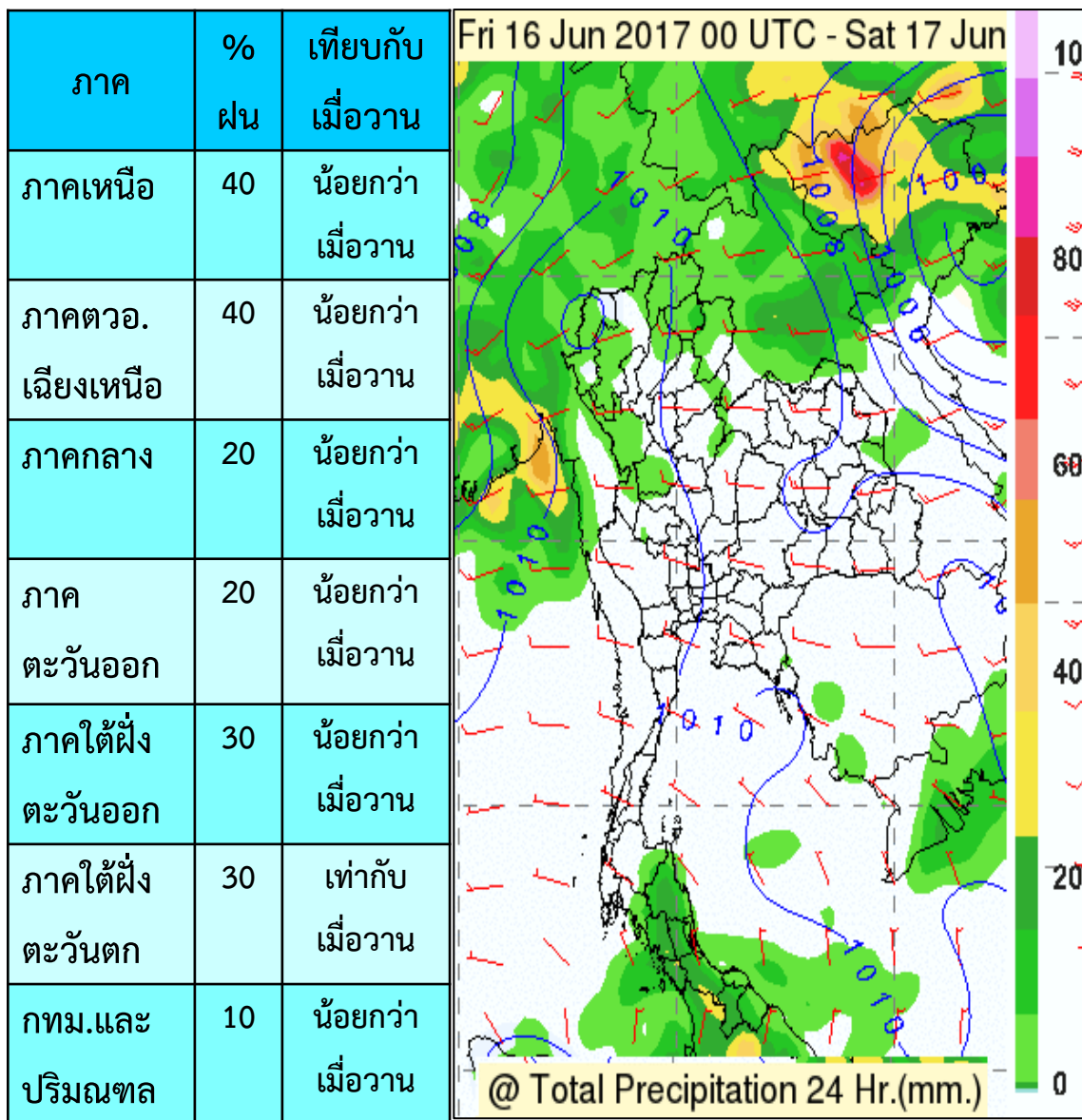


คาดการณ์ฝนสะสม 24 ชม.(มิลลิเมตร)

ภาค	ลักษณะอากาศ พื้นที่จังหวัด	% ฝน	เทียบกับเมื่อวาน
ภาคเหนือ	มีฝนฟ้าคะนอง บริเวณจังหวัดแม่ฮ่องสอน เชียงใหม่ เชียงราย ลำพูน ลำปาง พะเยา น่าน แพร่ และตาก อุณหภูมิ 24-33 องศาC	40	น้อยกว่าเมื่อวาน
ภาคตว. เฉียงเหนือ	มีฝนฟ้าคะนอง บริเวณจังหวัดเลย หนองบัวลำภู หนองคาย บึงกาฬ อุดรธานี ขอนแก่น สกลนคร นครพนม มุกดาหาร อำนาจเจริญ และอุบลราชธานี อุณหภูมิ 23-33 องศาC	40	น้อยกว่าเมื่อวาน
ภาคกลาง	มีฝนฟ้าคะนอง บริเวณจังหวัดนครสวรรค์ อุทัยธานี ชัยนาท ลพบุรี กาญจนบุรี และราชบุรี อุณหภูมิ 24-35 องศาC	20	น้อยกว่าเมื่อวาน
ภาคตะวันออกเฉียง	มีฝนฟ้าคะนอง บริเวณจังหวัดนครนายก ชลบุรี ระยอง จันทบุรี และตราด อุณหภูมิ 24-35 องศาC ทะเลมีคลื่นสูงประมาณ 1 ม.	20	น้อยกว่าเมื่อวาน
ภาคใต้ฝั่งตะวันออกเฉียง	มีฝนฟ้าคะนอง บริเวณจังหวัดสุราษฎร์ธานี นครศรีธรรมราช พัทลุง สงขลา ปัตตานี ยะลา และนราธิวาส อุณหภูมิ 23-35 องศาC ทะเลมีคลื่นสูงประมาณ 1 เมตร	30	น้อยกว่าเมื่อวาน
ภาคใต้ฝั่งตะวันตก	มีฝนฟ้าคะนอง บริเวณจังหวัดภูเก็ต กระบี่ ตรัง และสตูล อุณหภูมิ 23-34 องศาC ทะเลมีคลื่นสูงประมาณ 1-2 เมตร	30	เท่ากับเมื่อวาน
กทม.และปริมณฑล	มีฝนฟ้าคะนอง อุณหภูมิ 24-35 องศาC	10	น้อยกว่าเมื่อวาน

คาดการณ์ ฝนและอากาศ 24 ชั่วโมงข้างหน้า

- วันที่ 16 มิ.ย. 60 ประเทศไทยมีฝนฟ้าคะนองลดลง โดยบริเวณภาคเหนือและภาคตะวันออกเฉียงเหนือจะมีฝนฟ้าคะนองมากกว่าภาคอื่นๆ
- วันที่ 17 มิ.ย. 60 ประเทศไทยยังคงมีฝนฟ้าคะนองเกิดขึ้นได้ โดยบริเวณภาคเหนือและภาคตะวันออกเฉียงเหนือ มีฝนมากกว่าภาคอื่นๆ
- วันที่ 18 - 21 มิ.ย. 60 ประเทศไทยจะมีฝนเพิ่มมากขึ้นและมีฝนตกหนักบริเวณภาคเหนือ ภาคตะวันออกเฉียงเหนือ และภาคใต้ฝั่งตะวันตก บริเวณทะเลอันดามัน มีคลื่นสูงประมาณ 2 เมตร



พื้นที่ประสบอุทกภัย น้ำป่าไหลหลาก ดินโคลนถล่ม น้ำท่วมขังรอการระบาย ปี 2557 – 2560 ข้อมูลวันที่ 15 มิถุนายน 2557-2560

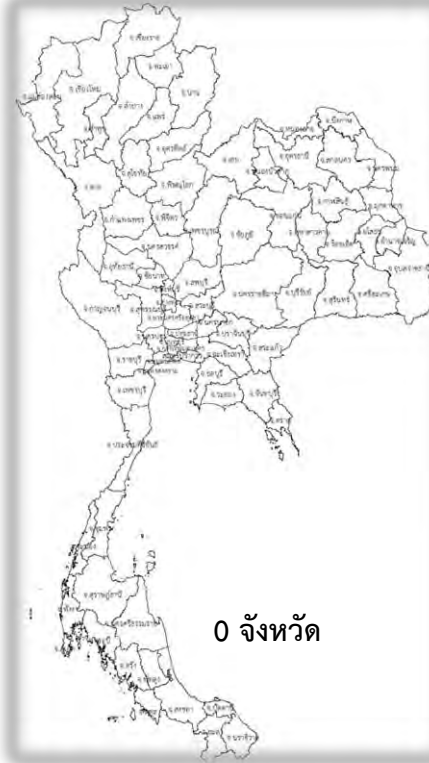
ปี 2557



ปี 2558



ปี 2559



ปี 2560



น้ำท่วม 7 จังหวัด
ลพบุรี อุดรธานี สุพรรณบุรี ชลบุรี
กาฬสินธุ์ ศรีสะเกษ อุบลราชธานี

น้ำหลาก 2 จังหวัด
น่าน ลำพูน

ที่มาข้อมูล : กรมป้องกันและบรรเทาสาธารณภัย (ปภ.)
: สื่อสิ่งพิมพ์ และสื่อออนไลน์

พื้นที่ประกาศเขตให้ความช่วยเหลือผู้ประสบภัยพิบัติกรณีฉุกเฉินตามระเบียบกระทรวงการคลังว่าด้วยเงินทดรองราชการเพื่อช่วยเหลือผู้ประสบภัยพิบัติกรณีฉุกเฉิน ปี2556
ตั้งแต่วันที่ 16 พฤษภาคม 2560

ปี 2560

รายงานสถานการณ์สาธารณภัย
กองบัญชาการป้องกันและบรรเทาสาธารณภัยแห่งชาติ
(www.nirapai.com)
โทรสาร 0-2241-7450-6 สายด่วนนิรภัย 1784

ที่ช่องทาง 412/2560 วันที่ 16 มิถุนายน 2560 (เวลา 07.00 น.)

กรมป้องกันและบรรเทาสาธารณภัยขอรายงานสถานการณ์สาธารณภัยประจำวัน ดังนี้

1. สถานการณ์สาธารณภัย
1.1 อุทกภัย และน้ำไหลหลาก ตั้งแต่วันที่ 16 พ.ค. - 16 มิ.ย. 60 เกิดฝนตกหนักทำให้มีน้ำไหลหลากและท่วมขังในพื้นที่ ดังนี้

- จังหวัดที่ได้รับผลกระทบมี 31 จ. (พะเยา พิจนุโลก อุตรดิตถ์ กำแพงเพชร อุตรธานี สุโขทัย นครศรีธรรมราช สุพรรณบุรี เชียงใหม่ เลย ลำปาง สุราษฎร์ธานี ลำพูน ระนอง ชลบุรี ขอนแก่น นครสวรรค์ พิจิตร ร้อยเอ็ด สระบุรี เพชรบูรณ์ ตาก อุบลราชธานี นครราชสีมาบุรีรัมย์ นครปฐม จันทบุรี สระแก้ว พังงา ลพบุรี น่าน) 117 อ. 548 ต. 3,646 ม. **เสียชีวิต 7 ราย (จ.น.โขทัย 3 ราย จ.กำแพงเพชร 1 ราย จ.สุราษฎร์ธานี 1 ราย น่าน 1 ราย ลพบุรี 1 ราย) สถานการณ์คลี่คลายแล้ว 30 จังหวัด ยังคงมีสถานการณ์ในพื้นที่ 1 จ. 1 อ. 1 ต. 3 ม. 1 ได้แก่**

จ.ลพบุรี วันที่ 14 มิ.ย. 60 เวลา 06.00 น. เกิดฝนตกหนักวัดปริมาณน้ำฝนสูงสุด ได้ 99 มม. ที่ อ.สระโบสถ์ ส่งผลให้น้ำหลากเข้าท่วมในพื้นที่ อ.สระโบสถ์ ต.มหาโพธิ์ (ม.2,3,7) **และมีผู้เสียชีวิต 1 ราย (สาเหตุถูกน้ำพัดพาขณะขับรถจักรยานยนต์) สภ.ปภ.จ. หน่วยทหาร ร.31 พัน 2 รอ. อ.สระโบสถ์ อ.คมนาโพธิ์ อ.ล. อ.ปภ.เร่งสำรวจความเสียหาย และให้การช่วยเหลือเบื้องต้นแล้ว ปัจจุบันมรสุมน้ำได้ไหลไปที่ ต.พุกา ต.หนองทรายขาว อ.บ้านหมี่ ได้แจ้งเตือนประชาชนในพื้นที่รับน้ำแล้ว ระดับน้ำลดลง**

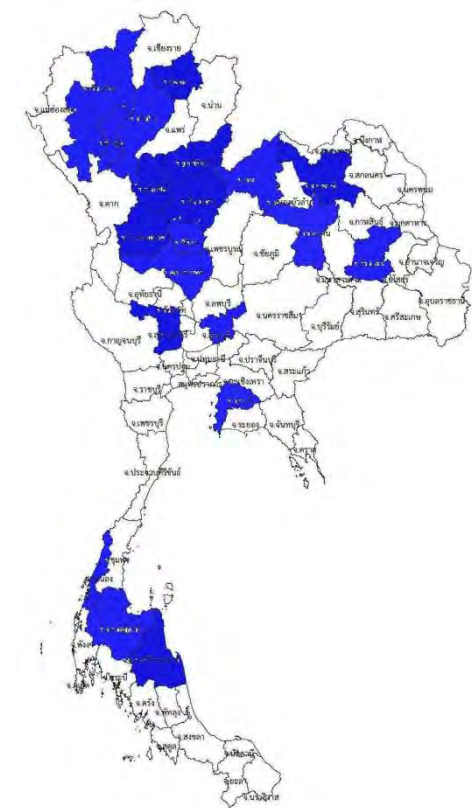
1.2 การประกาศเขตการให้ความช่วยเหลือผู้ประสบภัยพิบัติกรณีฉุกเฉิน (อุทกภัย) ตามระเบียบกระทรวงการคลังว่าด้วยเงินทดรองราชการเพื่อช่วยเหลือผู้ประสบภัยพิบัติกรณีฉุกเฉิน พ.ศ. 2556

ที่	จังหวัด	จำนวน				รายชื่ออำเภอที่ประกาศเขตฯ
		อำเภอ	ตำบล	หมู่บ้าน	ชุมชน	
1	พะเยา	6	27	203	7	เมืองงา จุน กุฮาร เชียงคำ ภูพานยาว ลอดคำใต้
2	พิจนุโลก	8	50	294		ชาติตระการ เฉิมเอนประจ นราไทย เมือง พรหมพิราม วิษณุ บางระกำ บางกระษัณ
3	อุตรดิตถ์	6	26	135		กัณฑ์ พิชัย เมืองฯ ฟ่างสา ทองแสนซัน ครอบ
4	กำแพงเพชร	8	58	590		พรานกระต่าย เมืองฯ พรหมพิราม บึงสามพัน คลองขลุง ไทราม ช่างเหล็กศรี ทรายกระวี
5	อุตรธานี	3	10	48	7	พยอมแสง น้ำโสม นาขจร
6	สุโขทัย	9	68	555	12	เมืองฯ ศรีสำแลย์ หงส์ล้อม สวรรคโลก บ้านค่ายสามเหลย ศรีสำแลย์ สิริบท อปรภสถ ศรีนคร
7	นครศรีธรรมราช	1	1	2		ชวาง
8	สุพรรณบุรี	5	66	456		สองพี่น้อง บางขันคี กู่ทอง เดิมเกษมบางท
9	เชียงใหม่	12	31	155		อมก๋อย สันทราย ทางง ไชยปราการ เชียงดาว แม่อาย จอมทอง ดอยสะเก็ด เวียงแหง ลอดคำ ผาง ฮอด
10	เลย	13	70	591	19	สามชัย รัตนขจร ปากซ่ง นานหัว ภูกระดึง กุริยอ ท่าลี่ เขียวคาน นาคันคัง ฉวาง เอราริน ภูหลวง เมืองฯ
11	ลำปาง	1	2	9		เมืองปาน
12	สุราษฎร์ธานี	1	2	6		เวียงสระ
13	ลำพูน	2	5	28		บ้านโฮ้ง ลี้

ที่	จังหวัด	จำนวน				รายชื่ออำเภอที่ประกาศเขตฯ
		อำเภอ	ตำบล	หมู่บ้าน	ชุมชน	
14	ระนอง	1	1	1		เมืองฯ
15	ชลบุรี	1	15	101		พนัสนิคม
16	ขอนแก่น	6	19	128		โนนศิลา ภูพานิน พนมวงรี พนมอนาคำ บ้านไผ่ ชุมชน
17	นครสวรรค์	3	9	41		เมืองฯ ไทรพระ ชุมแสง
18	พิจิตร	6	26	138		โพทะเล บางบาลนง สามง่าม วิชากรมี ปิงนาราง โพธิ์ประทับช้าง
19	ร้อยเอ็ด	1	11	35		เกษตรวิสัย
20	สระบุรี	1	2	5		บ้านหมี่
รวม 20 จังหวัด		94	499	3,521	45	

1.3 การให้ความช่วยเหลือในภาพรวม กองบัญชาการป้องกันและบรรเทาสาธารณภัยแห่งชาติ สั่งการให้จังหวัดที่มีสถานการณ์ด้านนิคมการ ดังนี้

- เมื่อเกิดฝนตกหนักในพื้นที่ ให้เร่งระบายน้ำในพื้นที่ที่มีน้ำท่วมขัง หรือพื้นที่ลุ่มต่ำ โดยการเปิดท่อน้ำ และกำจัดสิ่งกีดขวางทางน้ำ โดยเครื่องจักรกลในพื้นที่ของฝ่ายพลเรือน หน่วยทหาร ตลอดจนภาคเอกชนที่ได้ขึ้นทะเบียนไว้ เพื่อเพิ่มประสิทธิภาพในการระบายน้ำ
- ให้พิจารณาหาพื้นที่สำหรับเขื่อนรับน้ำ เพื่อดำเนินการกักเก็บน้ำไว้ใช้ในช่วงที่ขาดแคลนน้ำ
- การให้ความช่วยเหลือประชาชนเมื่อเกิดภัย
 - กรณีบ้านเรือนประชาชนได้รับความเสียหาย ให้บูรณาการทุกหน่วยงานในการจัดทีมช่างในพื้นที่ทั้งหน่วยทหาร ตำรวจ วิทยาลัยอาชีวศึกษา และสำนักงานส่งเสริมการศึกษาอาชีวศึกษาและการศึกษาตามอัธยาศัย (กศน.) เพื่อให้ความช่วยเหลือซ่อมแซมบ้านเรือนประชาชนที่เสียหาย
 - กรณีเส้นทางคมนาคมได้รับความเสียหายให้เร่งซ่อมแซมเส้นทางที่ชำรุดและถูกตัดขาดเพื่อให้บริการประชาชนที่สัญจรได้โดยเร็ว และให้จัดยานพาหนะสำหรับบริการประชาชนในพื้นที่
 - จัดชุดปฏิบัติการช่วยเหลือประชาชนด้านการดำรงชีพ เพื่อบรรเทาความเดือดร้อน เช่น ความช่วยเหลือด้านอาหาร น้ำดื่ม การรักษาพยาบาล พืชผัก อุปกรณ์ยุงชีพ โดยอย่าให้เกิดความซ้ำซ้อนของหน่วยงาน และให้ความช่วยเหลือโดยเร่งด่วน โดยใช้จ่ายจากงบประมาณขององค์กรปกครองส่วนท้องถิ่น และงบประมาณหน่วยงาน หากไม่เพียงพอให้ใช้เงินทดรองราชการ
 - ให้ประชาสัมพันธ์สร้างการรับรู้ข่าวสารการแจ้งเตือนภัย และวิธีปฏิบัติตนแก่ประชาชนอย่างต่อเนื่อง เพื่อให้ประชาชนถูกตัดขาดจากข้อมูลข่าวสารของภาครัฐ
 - ให้จัดตั้งศูนย์บัญชาการเหตุการณ์ระดับจังหวัด อำเภอ และศูนย์ปฏิบัติการฉุกเฉินในระดับองค์กรปกครองส่วนท้องถิ่น ระดมสรรพกำลัง อำนวยความสะดวกช่วยเหลือหน่วยงานต่าง ๆ ที่ฝ่ายพลเรือนฝ่ายทหาร องค์กรปกครองส่วนท้องถิ่น และหน่วยงานภาคเอกชน ในพื้นที่เพื่อบูรณาการการปฏิบัติงาน หากสถานการณ์ส่งผลกระทบ เป็นวงกว้าง ให้จังหวัดกำหนดบุคคล หรือหน่วยงานที่เหมาะสมรับผิดชอบภารกิจในแต่ละเขตพื้นที่ที่ประสบภัย
 - ให้ศูนย์บัญชาการเหตุการณ์จังหวัด รายงานสถานการณ์อุทกภัย วาตภัย และดินถล่มที่เกิดขึ้น ต่อกองบัญชาการป้องกันและบรรเทาสาธารณภัยกลาง (กรมป้องกันและบรรเทาสาธารณภัย โทร.02-241-7457-61) โทรสาร 02-241-7450-6 อีเมลโทรสารที่ : operation@nirapai.com หรือสายด่วน 1784 ให้รายงานต่อเนื่องเป็นระยะ จนกว่าสถานการณ์เข้าสู่ภาวะปกติ



ประกาศ 20 จังหวัด
เชียงใหม่ ลำปาง ลำพูน พะเยา พิจนุโลก พิจิตร อุตรดิตถ์ สุโขทัย กำแพงเพชร นครสวรรค์ สระบุรี เลย อุตรธานี ขอนแก่น ร้อยเอ็ด ชลบุรี นครศรีธรรมราช สุพรรณบุรี ระนอง สุราษฎร์ธานี

ที่มาข้อมูล : กรมป้องกันและบรรเทาสาธารณภัย (ปภ.)