



รายงานการเฝ้าระวังติดตามสถานการณ์น้ำและความช่วยเหลือ
ศูนย์ปฏิบัติการทรัพยากรธรรมชาติและสิ่งแวดล้อม (ด้านทรัพยากรน้ำ)
กระทรวงทรัพยากรธรรมชาติและสิ่งแวดล้อม



กองวิเคราะห์และประเมินสถานการณ์น้ำ กรมทรัพยากรน้ำ

โทรศัพท์ ๐ ๒๒๗๑ ๖๐๐๐ ต่อ ๖๔๔๕ โทรสาร ๐ ๒๒๗๘ ๖๖๒๙ www.dwr.go.th IDLine: mekhalawoc Email: mekhala@dwr.mail.go.th

รายงานฉบับที่ ๓๐๘/๒๕๖๗

เวลา ๐๘.๐๐ น.

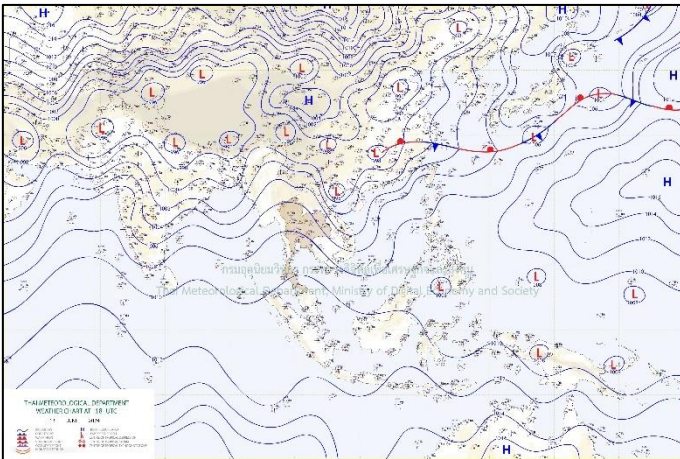
วันที่ ๑๔ มิถุนายน ๒๕๖๗

เรียน รมว.ทส. เลขาธิการ รมว.ทส. ที่ปรึกษา รมว.ทส. ปกท.ทส. รอง ปกท.ทส. อทน. อทบ. และหน่วยงานที่เกี่ยวข้อง

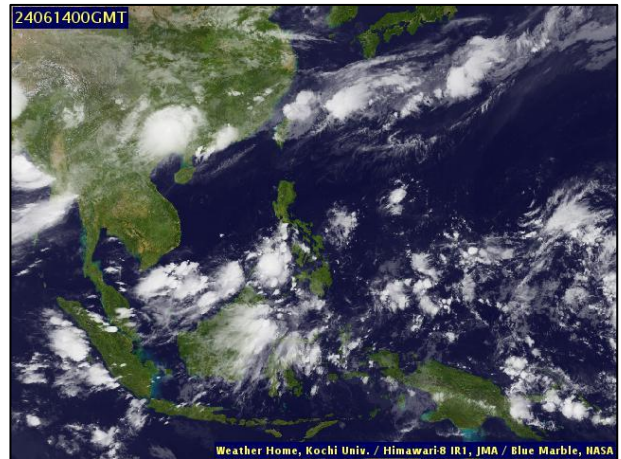
๑. สภาวะอากาศ เวลา ๐๕.๐๐ น. (กรมอุตุนิยมวิทยา)

พยากรณ์อากาศ ๒๔ ชั่วโมงข้างหน้า มรสุมตะวันตกเฉียงใต้ที่พัดปกคลุมทะเลอันดามันตอนบน ประเทศไทย และอ่าวไทย มีกำลังอ่อนลง ลักษณะเช่นนี้ทำให้ประเทศไทยมีฝนลดลง แต่ยังคงมีฝนตกหนักบางแห่งบริเวณภาคเหนือ ขอให้ประชาชน ในบริเวณดังกล่าวระวังอันตรายจากฝนตกหนักและฝนที่ตกสะสม

สำหรับคลื่นลมบริเวณทะเลอันดามันตอนบนมีกำลังอ่อนลง โดยมีคลื่นสูง ๑-๒ เมตร บริเวณที่มีฝนฟ้าคะนองคลื่นสูงมากกว่า ๒ เมตร ขอให้ชาวเรือในบริเวณดังกล่าวเดินเรือด้วยความระมัดระวังและหลีกเลี่ยงการเดินเรือในบริเวณที่มีฝนฟ้าคะนองไว้ด้วย

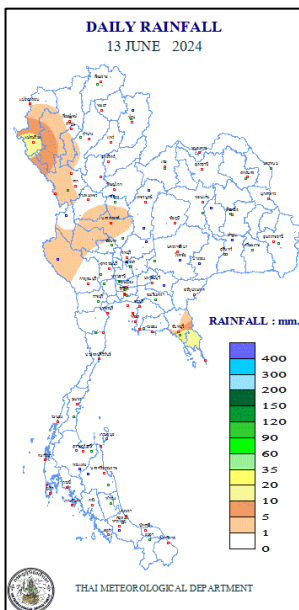


แผนที่อากาศ วันที่ ๑๔ มิ.ย. ๒๕๖๗ เวลา ๐๑.๐๐ น.



ภาพถ่ายดาวเทียม วันที่ ๑๔ มิ.ย. ๒๕๖๗ เวลา ๐๗.๐๐ น.

๒. ปริมาณฝนสะสม ณ เวลา ๐๗.๐๐ น.(เมื่อวาน) - ๐๗.๐๐ น.(วันนี้) (กรมอุตุนิยมวิทยา)



| จุดตรวจวัด | ปริมาณฝน (มม.) |
|---------------------------|----------------|
| จ.แม่ฮ่องสอน (แม่สะเรียง) | ๑๓.๒ |
| จ.นครสวรรค์ | ๕.๒ |
| จ.ตาก (ดอยมูเซอร์ สกษ.) | ๔.๐ |
| จ.ตราด | ๓.๕ |
| จ.กาญจนบุรี (ทองผาภูมิ) | ๒.๖ |
| จ.น่าน (สกษ.) | ๐.๖ |
| จ.อุตรดิตถ์ | ๐.๕ |

๓. ปริมาณฝนสะสมของพื้นที่ลาดเชิงเขา ๑๒ ชม. ที่ผ่านมา (กรมทรัพยากรน้ำ)

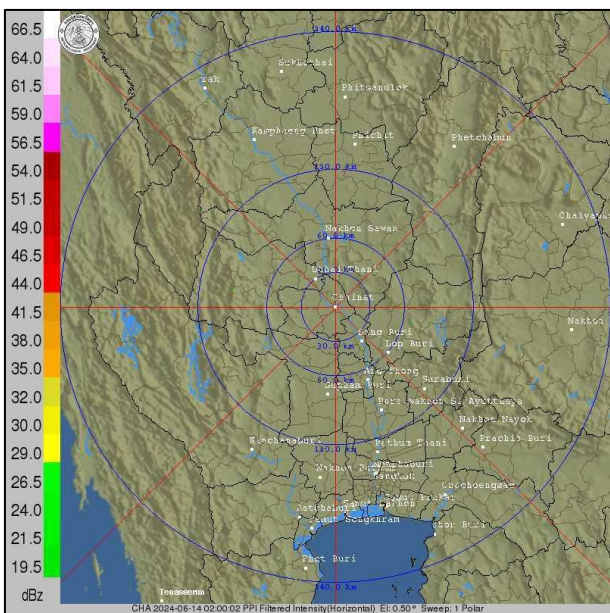
| รหัสสถานี | จุดตรวจวัด | ปริมาณฝน (มม./๑๒ ชม.) |
|-----------|---|-----------------------|
| STN๑๑๒๙ | บ้านแม่โต ต.บ่อแก้ว อ.สะเมิง จ.เชียงใหม่ | ๙๑.๐ |
| STN๐๔๖๘ | บ้านสะไทย ต.วังสรรพรส อ.ขลุง จ.จันทบุรี | ๓๐.๕ |
| STN๑๖๗๑ | บ้านแม่หลองหลวง ต.สบโขง อ.อมก๋อย จ.เชียงใหม่ | ๒๖.๕ |
| STN๑๕๓๘ | บ้านแม่นาจร ต.แม่นาจร อ.แม่แจ่ม จ.เชียงใหม่ | ๒๔.๕ |
| STN๑๔๓๖ | บ้านปางอู้ง ต.แม่ศึก อ.แม่แจ่ม จ.เชียงใหม่ | ๑๖.๕ |
| STN๐๕๓๒ | บ้านแม่สุ ต.แม่ลาหลวง อ.แม่ลาน้อย จ.แม่ฮ่องสอน | ๑๖.๐ |
| STN๐๒๐๘ | บ้านอมพาย ต.ป่าแป๋ อ.แม่สะเรียง จ.แม่ฮ่องสอน | ๑๔.๕ |
| STN๒๑๔๘ | บ้านหัวลา ต.สันติคีรี อ.แม่ลาน้อย จ.แม่ฮ่องสอน | ๑๔.๕ |
| STN๑๘๒๘ | บ้านพะละ ต.ชะเน็จ้อ อ.แม่ระมาด จ.ตาก | ๑๔.๐ |
| STN๑๔๖๗ | บ้านทุ่งรวงทอง ต.แม่ลาน้อย อ.แม่ลาน้อย จ.แม่ฮ่องสอน | ๑๓.๐ |

๔. ค่าความชื้นในดิน (กรมทรัพยากรน้ำ/คณะกรรมการนิคมแม่ฮ่องสอน)

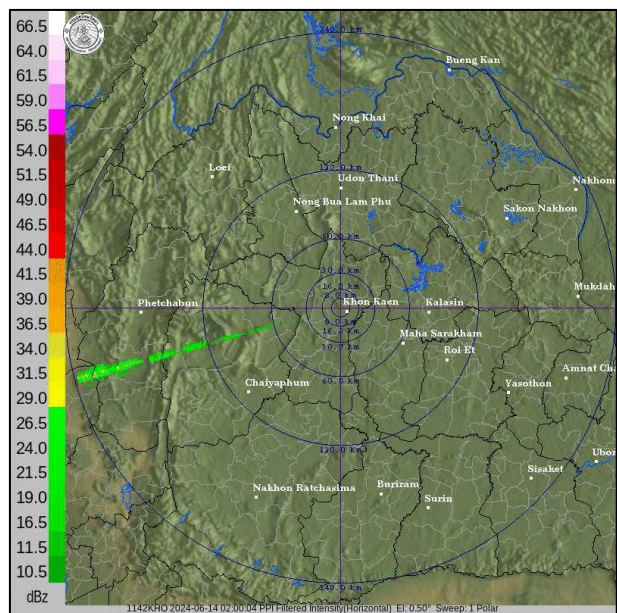
| ภูมิภาค | ความชื้นในดิน [-] ๓ เม.ย. ๖๗ | ความชื้นในดิน [-] ๓ พ.ค. ๖๗ | แนวโน้ม |
|--------------------|------------------------------|-----------------------------|---------|
| เหนือ | ๐-๒๐ | ๐-๒๐ | ลดลง |
| กลาง | ๒๐-๔๐ | ๐-๒๐ | ลดลง |
| ตะวันออกเฉียงเหนือ | ๒๐-๔๐ | ๐-๒๐ | ลดลง |
| ตะวันออก | ๒๐-๔๐ | ๐-๒๐ | ลดลง |
| ตะวันตก | ๒๐-๔๐ | ๐-๒๐ | ลดลง |
| ใต้ | ๒๐-๔๐ | ๐-๒๐ | ลดลง |

หมายเหตุ : ความชื้นในดิน ๐ หมายถึง ดินที่แห้งสนิท และ ๑๐๐ หมายถึง ดินที่อิ่มน้ำ

๕. เรดาร์ตรวจอากาศ ณ วันที่ ๑๔ มิถุนายน ๒๕๖๗ (กรมอุตุนิยมวิทยา)



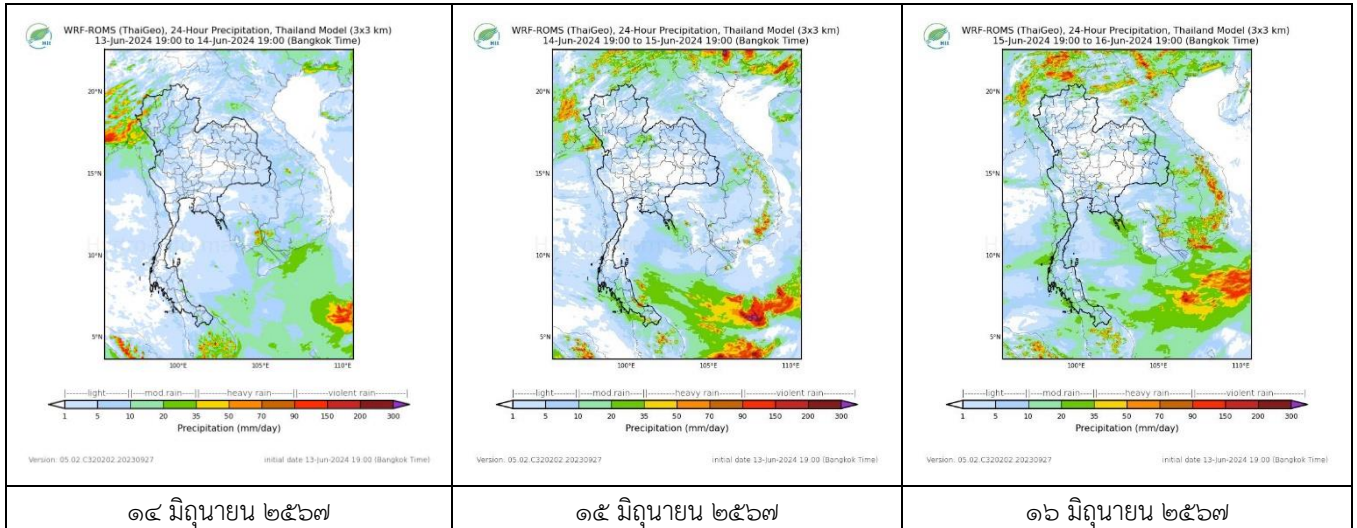
สถานีชัยนาท เวลา ๐๙.๐๐ น.



สถานีขอนแก่น เวลา ๐๙.๐๐ น.

จากเรดาร์ตรวจอากาศไม่พบกลุ่มเมฆฝนบริเวณประเทศไทย

๖. แผนภาพคาดการณ์ฝนล่วงหน้า ๓ วัน (สถาบันสารสนเทศทรัพยากรน้ำ (องค์การมหาชน))



๗. สถานการณ์น้ำในแหล่งเก็บกักน้ำ ณ วันที่ ๑๓ มิถุนายน ๒๕๖๗ (กรมชลประทาน กรมทรัพยากรน้ำ และสททช.)

๗.๑ ปริมาณน้ำในอ่างฯ ๓๖,๑๕๗ ล้าน ลบ.ม. คิดเป็นร้อยละ ๕๑ (ปริมาณน้ำใช้การได้ ๑๒,๖๑๘ ล้าน ลบ.ม. คิดเป็นร้อยละ ๒๗) ปริมาณน้ำในอ่างฯ เทียบกับปี ๒๕๖๖ (๓๗,๓๒๓ ล้าน ลบ.ม. คิดเป็นร้อยละ ๕๓) น้อยกว่าปี ๒๕๖๖ จำนวน ๑,๑๖๖ ล้าน ลบ.ม. ปริมาณน้ำไหลลงอ่างฯ จำนวน ๑๑๓.๐๕ ล้าน ลบ.ม. ปริมาณน้ำระบายจำนวน ๙๓.๘๓ ล้าน ลบ.ม. สามารถรับน้ำได้อีก ๓๔,๗๗๐ ล้าน ลบ.ม.

| อ่างเก็บน้ำ | ความจุที่ รณ. (ล้าน ลบ.ม.) | ปริมาณ น้ำในอ่าง | | ปริมาณ น้ำใช้การได้ | | ปริมาณ น้ำไหลลงอ่าง | | ปริมาณ น้ำระบาย | | ปริมาณน้ำ รับได้อีก (ล้าน ม. ^๓) <small>(ความจุที่ลบ- ปริมาณน้ำ ปัจจุบัน)</small> |
|--------------------|----------------------------------|-----------------------------------|-------------------------|-----------------------------------|--------------------|-----------------------------------|-------------------------------------|-----------------------------------|-------------------------------------|---|
| | | ปริมาณ (ล้าน ม. ^๓) | % น้ำ เก็บ กัก | ปริมาณ (ล้าน ม. ^๓) | % น้ำใช้ การ | วันนี้ (ล้าน ม. ^๓) | เมื่อวาน (ล้าน ม. ^๓) | วันนี้ (ล้าน ม. ^๓) | เมื่อวาน (ล้าน ม. ^๓) | |
| ๑.ภูมิพล | ๑๓,๔๖๒ | ๕,๗๖๕ | ๔๓ | ๑,๙๖๕ | ๒๐ | ๒๕.๗๕ | ๐.๖๐ | ๒๘.๐๐ | ๒๘.๐๐ | ๗,๖๙๗ |
| ๒.สิริกิติ์ | ๙,๕๑๐ | ๓,๙๐๓ | ๔๑ | ๑,๐๕๓ | ๑๖ | ๒๗.๐๑ | ๑๘.๙๘ | ๑๒.๐๕ | ๑๒.๐๐ | ๕,๖๐๗ |
| ๓.จุฬารัตน์ | ๑๖๔ | ๕๕ | ๓๔ | ๑๘ | ๑๔ | ๐.๐๗ | ๐.๑๔ | ๐.๐๐ | ๐.๐๐ | ๑๐๙ |
| ๔.อุบลรัตน์ | ๒,๔๓๑ | ๗๒๗ | ๓๐ | ๑๔๕ | ๘ | ๑.๗๘ | ๑.๘๓ | ๖.๐๒ | ๖.๑๒ | ๑,๗๐๔ |
| ๕.ลำปาว | ๑,๙๘๐ | ๖๘๔ | ๓๕ | ๕๘๔ | ๓๑ | ๖.๑๙ | ๔.๔๙ | ๕.๕๐ | ๕.๔๗ | ๑,๒๙๖ |
| ๖.สิรินธร | ๑,๙๖๖ | ๙๖๑ | ๔๙ | ๑๓๐ | ๑๑ | ๐.๖๖ | ๐.๐๐ | ๐.๐๐ | ๑.๐๓ | ๑,๐๐๕ |
| ๗.ป่าสักชลสิทธิ์ | ๙๖๐ | ๑๒๓ | ๑๓ | ๑๒๐ | ๑๓ | ๐.๒๒ | ๐.๒๒ | ๑.๓๐ | ๑.๓๐ | ๘๓๗ |
| ๘.ศรีนครินทร์ | ๑๗,๗๔๕ | ๑๒,๔๖๒ | ๗๐ | ๒,๑๙๗ | ๒๙ | ๑๖.๒๖ | ๑๐.๖๙ | ๖.๙๘ | ๖.๙๓ | ๕,๒๘๓ |
| ๙.วชิราลงกรณ | ๘,๘๖๐ | ๔,๖๗๓ | ๕๓ | ๑,๖๖๑ | ๒๘ | ๒๓.๕๑ | ๖๘.๐๖ | ๑๔.๙๖ | ๑๔.๘๘ | ๔,๑๘๗ |
| ๑๐.ขุนด่านปราการชล | ๒๒๔ | ๓๓ | ๑๕ | ๒๙ | ๑๓ | ๐.๐๖ | ๐.๑๘ | ๐.๐๔ | ๐.๐๔ | ๑๙๑ |
| ๑๑.รัชชประภา | ๕,๖๓๙ | ๓,๕๒๘ | ๖๓ | ๒,๑๗๗ | ๕๑ | ๒.๘๔ | ๕.๒๒ | ๕.๑๘ | ๔.๘๔ | ๒,๑๑๑ |
| ๑๒.บางบาล | ๑,๔๕๔ | ๘๙๙ | ๖๒ | ๖๒๒ | ๕๓ | ๐.๙๙ | ๐.๕๔ | ๕.๐๓ | ๕.๐๑ | ๕๕๕ |

๗.๒ อ่างเก็บน้ำขนาดกลาง ๔๓๕ แห่ง มีปริมาณน้ำ ๒,๔๓๑ ล้าน ลบ.ม. (๔๕%) ปริมาณน้ำใช้การ ๒,๐๓๐ ล้าน ลบ.ม. (๔๑%)

๗.๓ แหล่งน้ำในพื้นที่นอกเขตชลประทาน ๑๐๒,๐๙๙ แห่ง มีปริมาณน้ำรวม ๔,๑๑๕ ล้าน ลบ.ม. (๔๘%)

๗.๔ แหล่งน้ำขนาดเล็กนอกเขตชลประทาน ๑๘๔ แห่ง ตรวจวัดโดยกรมทรัพยากรน้ำ เริ่มต้นฤดูฝน มีปริมาณน้ำ ๒๐๗.๑ ล้าน ลบ.ม. (๕๔%) ปริมาณน้ำปัจจุบัน ๒๑๓.๓ ล้าน ลบ.ม. (๕๖%)

| ภูมิภาค | จำนวน (แห่ง) | ปริมาณรวม (ล้าน ลบ.ม.) | ปริมาณน้ำ (ล้าน ลบ.ม.) | | | | | | | |
|--------------------|--------------|------------------------|------------------------|--------------|--------------|--------------|---------------|---------------|--------------|--------|
| | | | เดือน | | | | | | ปัจจุบัน | |
| | | | พ.ย. ๒๕๖๖ | ธ.ค. ๒๕๖๖ | ม.ค. ๒๕๖๗ | ก.พ. ๒๕๖๗ | มี.ค. ๒๕๖๗ | เม.ย. ๒๕๖๗ | ๗ พ.ค. ๖๗ | ร้อยละ |
| เหนือ | ๑๗,๒๔๙ | ๙๙๒ | ๙๒๗ | ๙๑๙ | ๘๗๖ | ๘๖๘ | ๘๕๑ | ๕๙๖ | ๕๘๒ | ๕๘ |
| ตะวันออกเฉียงเหนือ | ๕๔,๕๔๗ | ๔,๓๘๒ | ๔,๒๖๖ | ๔,๐๖๐ | ๓,๗๓๗ | ๓,๖๐๙ | ๓,๖๐๙ | ๒,๓๙๓ | ๒,๒๘๕ | ๕๒ |
| กลาง | ๑๖,๓๖๗ | ๑,๕๗๔ | ๑,๑๙๑ | ๑,๐๙๘ | ๙๙๑ | ๘๕๕ | ๗๘๘ | ๕๘๒ | ๕๔๔ | ๓๔ |
| ตะวันออกเฉียง | ๗,๘๐๔ | ๙๙๒ | ๘๗๒ | ๘๖๓ | ๗๘๘ | ๘๙๐ | ๘๙๐ | ๔๕๖ | ๔๑๙ | ๔๒ |
| ตะวันตก | ๒,๕๐๖ | ๑๙๒ | ๙๔ | ๑๐๓ | ๙๙ | ๙๙ | ๙๙ | ๕๐ | ๔๗ | ๒๔ |
| ใต้ | ๓,๖๒๖ | ๓๓๘ | ๒๑๓ | ๒๙๐ | ๒๖๙ | ๒๘๕ | ๒๗๕ | ๒๐๓ | ๑๘๘ | ๕๕ |
| รวม | ๑๐๒,๐๙๙.๐๐ | ๘,๔๗๐ | ๗,๕๖๓ | ๗,๓๓๓ | ๖,๗๖๐ | ๖,๖๐๖ | ๖,๕๑๒ | ๔,๒๘๐ | ๔,๐๖๕ | ๔๘ |

๘. สถานการณ์น้ำในประเทศ ณ วันที่ ๑๑ - ๑๔ มิถุนายน ๒๕๖๗ (กรมชลประทาน)

| สถานี | แม่น้ำ | อำเภอ | จังหวัด | ระดับตลิ่ง (ม.รทก.) | ระดับน้ำ (ม.รทก.) | | | | แนวโน้ม | เปรียบเทียบระดับตลิ่ง |
|-------|-------------|-------------|---------------|---------------------|-------------------|----------|----------|----------|-----------|-----------------------|
| | | | | | อังคาร | พุธ | พฤหัสบดี | ศุกร์ | | |
| | | | | | ๑๑ มิ.ย. | ๑๒ มิ.ย. | ๑๓ มิ.ย. | ๑๔ มิ.ย. | | |
| P.๑ | ปิง | เมือง | เชียงใหม่ | ๓.๗๐ | ๑.๓๕ | ๑.๕๐ | ๑.๖๘ | ๑.๔๙ | ลดลง | - ๒.๒๑ |
| W.๑C | วัง | เมือง | ลำปาง | ๕.๒๐ | ๐.๓๑ | ๐.๓๒ | ๐.๓๐ | ๐.๒๖ | ลดลง | - ๔.๙๔ |
| Y.๑๖ | ยม | บางระกำ | พิษณุโลก | ๗.๓๐ | ๑.๘๖ | ๑.๘๒ | *** | ๓.๔๓ | เพิ่มขึ้น | - ๓.๘๗ |
| N.๗A | น่าน | เมือง | พิจิตร | ๙.๘๗ | ๒.๗๒ | ๒.๔๔ | *** | ๒.๔๐ | ลดลง | - ๗.๔๗ |
| C.๒ | เจ้าพระยา | เมือง | นครสวรรค์ | ๒๕.๗๐ | ๑๗.๖๕ | ๑๗.๙๗ | ๑๘.๑๖ | ๑๘.๒๗ | เพิ่มขึ้น | - ๗.๔๓ |
| C.๑๓ | เจ้าพระยา | สรรพยา | ชัยนาท | ๑๖.๓๔ | ๕.๕๔ | ๕.๕๔ | ๕.๕๔ | ๕.๕๔ | ทรงตัว | -๑๐.๘๐ |
| M.๖A | มูล | สตึก | บุรีรัมย์ | ๗.๙๕ | -๐.๓๐ | -๐.๓๑ | -๐.๓๓ | -๐.๓๔ | ลดลง | - ๘.๒๙ |
| M.๑๙๑ | ลำตะคอง | เมือง | นครราชสีมา | ๓.๕๐ | ๑.๒๙ | ๑.๑๓ | ๑.๐๔ | ๑.๒๙ | เพิ่มขึ้น | - ๒.๒๑ |
| M.๗ | มูล | เมือง | อุบลราชธานี | ๗.๐๐ | ๒.๕๒ | ๒.๔๑ | ๒.๒๙ | ๒.๒๔ | ลดลง | - ๔.๗๖ |
| M.๖๙ | ลำเซบก | ตระการทิพผล | อุบลราชธานี | ๙.๗๐ | ๔.๑๔ | ๔.๓๖ | ๔.๓๐ | ๓.๙๖ | ลดลง | - ๕.๗๔ |
| X.๖๔ | คลองท่ามะ | ท่ามะ | ชุมพร | ๑๗.๑๓ | ๗.๖๐ | ๗.๖๒ | ๗.๖๑ | ๗.๖๐ | ลดลง | - ๙.๕๓ |
| X.๑๔๙ | คลองกลาย | นบพิตำ | นครศรีธรรมราช | ๓๓.๙๖ | ๒๗.๐๘ | ๒๗.๑๑ | ๒๗.๑๓ | ๒๗.๑๐ | ลดลง | - ๖.๘๖ |
| X.๒๗๔ | แม่น้ำโก-ลก | แว้ง | นราธิวาส | ๒๓.๕๐ | ๑๘.๑๕ | ๑๘.๑๓ | ๑๘.๑๒ | ๑๘.๑๒ | ทรงตัว | - ๕.๓๘ |
| X.๓๗A | แม่น้ำตาปี | พระแสง | สุราษฎร์ธานี | ๑๑.๗๐ | ๔.๒๗ | ๔.๒๙ | ๔.๓๔ | ๔.๓๓ | ลดลง | - ๗.๓๗ |

*** ยังไม่ได้รับรายงาน

๙. สถานการณ์น้ำในพื้นที่ลุ่มน้ำโขง ณ วันที่ ๑๔ มิถุนายน ๒๕๖๗ (คณะกรรมการแม่โขง)

| สถานี | ระดับอ้างอิง (ม.รทก.) | ระดับตลิ่ง (ม.) | ระดับน้ำ (ม.) | | | | | เปรียบเทียบระดับตลิ่ง (ม.) | ผลต่างของระดับน้ำ (ม.) | | แนวโน้ม |
|-------------------------|-----------------------|-----------------|---------------|----------|----------|----------|----------|----------------------------|------------------------|---------------|-----------|
| | | | ๑๐ มิ.ย. | ๑๑ มิ.ย. | ๑๒ มิ.ย. | ๑๓ มิ.ย. | ๑๔ มิ.ย. | | ๓ วันย้อนหลัง | ๕ วันย้อนหลัง | |
| อ.เชียงแสน จ.เชียงราย | ๓๕๗.๑๑๐ | ๑๒.๘๐ | ๓.๑๖ | ๓.๒๔ | ๓.๒๒ | ๓.๒๒ | ๒.๘๘ | -๙.๙๒ | -๐.๓๔ | -๐.๒๘ | ลดลง |
| อ.เชียงคาน จ.เลย | ๑๙๔.๑๑๘ | ๑๖.๐๐ | ๕.๒๗ | ๕.๒๗ | ๖.๗๐ | ๖.๗๕ | ๖.๙๒ | -๙.๐๘ | ๐.๒๒ | ๑.๖๕ | เพิ่มขึ้น |
| อ.เมือง จ.หนองคาย | ๑๕๓.๖๔๘ | ๑๒.๒๐ | ๑.๙๒ | ๒.๐๘ | ๒.๕๖ | ๓.๔๓ | ๓.๖๖ | -๘.๕๔ | ๑.๑๐ | ๑.๗๔ | เพิ่มขึ้น |
| อ.เมือง จ.นครพนม | ๑๓๒.๖๘๐ | ๑๒.๐๐ | ๒.๖๘ | ๒.๘๑ | ๓.๐๑ | ๓.๒๕ | ๓.๔๐ | -๘.๖๐ | ๐.๓๙ | ๐.๗๒ | เพิ่มขึ้น |
| อ.เมือง จ.มุกดาหาร | ๑๒๔.๒๑๙ | ๑๒.๕๐ | ๒.๘๙ | ๒.๘๓ | ๓.๑๐ | ๓.๒๖ | ๓.๔๓ | -๙.๐๗ | ๐.๓๓ | ๐.๕๔ | เพิ่มขึ้น |
| อ.โงเจียม จ.อุบลราชธานี | ๘๙.๐๓๐ | ๑๔.๕๐ | ๓.๓๕ | ๓.๔๒ | ๓.๓๖ | ๓.๔๗ | ๓.๕๖ | -๑๐.๙๔ | ๐.๒๐ | ๐.๒๑ | เพิ่มขึ้น |

***ไม่มีสถานการณ์

๑๐. สถานการณ์เตือนภัย Early Warning ณ วันที่ ๑๔ มิถุนายน ๒๕๖๗ (กรมทรัพยากรน้ำ)

| การแจ้งเตือน | สถานี | การแจ้งเตือน | ช่วงเวลา |
|-----------------------------|--|--|----------------------|
| เตือนสีแดง (อพยพ) | - | - | - |
| เตือนสีเหลือง (เตือนภัย) | - | - | - |
| เตือนสีเขียว (เฝ้าระวัง) | บ้านแม่โต ตำบลบ่อแก้ว อำเภอสะเมิง จังหวัดเชียงใหม่ | ปริมาณฝนสะสม ๑๒ ชั่วโมง ๘๓.๐ มิลลิเมตร | ๑๔ มิ.ย. ๖๗/๐๕.๔๖ น. |

***สำนักงานทรัพยากรน้ำภาคที่เกี่ยวข้องได้ดำเนินการแจ้งอาสาสมัครและเครือข่าย รวมถึงหน่วยงานที่เกี่ยวข้องในพื้นที่เสี่ยงภัยแล้ว

๑๑. พื้นที่ติดตามและเฝ้าระวังสถานการณ์ธรณีพิบัติภัย ณ วันที่ ๑๓ มิถุนายน ๒๕๖๗ (กรมทรัพยากรธรณี)

เนื่องจากในพื้นที่เสี่ยงภัยแผ่นดินถล่มมีฝนตกต่อเนื่อง ประกอบกับมีพื้นที่คาดการณ์ปริมาณน้ำฝนที่อาจก่อให้เกิดแผ่นดินถล่มล่วงหน้า โดยเฉพาะในบริเวณภาคตะวันออก จังหวัดตราด ศูนย์ปฏิบัติการธรณีพิบัติภัยจึงได้ทำการเฝ้าระวังและติดตามสถานการณ์ธรณีพิบัติภัยแผ่นดินถล่มและน้ำป่าไหลหลากเป็นพิเศษและจะทำการแจ้งอาสาสมัครเครือข่ายในพื้นที่เสี่ยงภัยต่อไป

๑๒. เหตุการณ์วิกฤตน้ำปัจจุบัน ณ วันที่ ๑๓ มิถุนายน ๒๕๖๗ [เวลา ๑๕.๐๐ น. (เมื่อวาน) - ๐๘.๐๐ น. (วันนี้)]

ไม่มีสถานการณ์

๑๓. สถานการณ์ภาวะน้ำท่วม และสถานการณ์ฝนแล้ง/ฝนทิ้งช่วง ณ วันที่ ๑๔ มิถุนายน ๒๕๖๗ (ปก.)

ไม่มีสถานการณ์

๑๔. ลักษณะอากาศ ๗ วันข้างหน้า (ระหว่างวันที่ ๑๓ - ๑๙ มิถุนายน ๒๕๖๗)

ในช่วงวันที่ ๑๓ - ๑๔ มิ.ย. ๖๗ มรสุมตะวันตกเฉียงใต้กำลังปานกลางพัดปกคลุมทะเลอันดามัน ประเทศไทย และอ่าวไทย ทำให้บริเวณภาคเหนือและภาคตะวันออกเฉียงเหนือตอนบน ยังคงมีฝนตกหนักบางแห่ง ส่วนในช่วงวันที่ ๑๕ - ๑๙ มิ.ย. ๖๗ ร่องมรสุมพาดผ่านภาคเหนือตอนบนและภาคตะวันออกเฉียงเหนือตอนบน เข้าสู่หย่อมความกดอากาศต่ำบริเวณประเทศเวียดนามตอนบนและอ่าวตังเกี๋ย ประกอบกับมรสุมตะวันตกเฉียงใต้กำลังปานกลางที่พัดปกคลุมทะเลอันดามัน ประเทศไทย และอ่าวไทย จะมีกำลังแรงขึ้น ลักษณะเช่นนี้ทำให้ประเทศไทยมีฝนเพิ่มขึ้นและมีฝนตกหนักบางแห่ง โดยมีฝนตกหนักมากในภาคตะวันออกเฉียงเหนือ

สำหรับภาคใต้ คลื่นลมบริเวณทะเลอันดามันตอนบนและอ่าวไทยมีกำลังปานกลาง โดยทะเลอันดามันตอนบนมีคลื่นสูงประมาณ ๒ เมตร อ่าวไทยและทะเลอันดามันตอนล่างมีคลื่นสูง ๑ - ๒ ส่วนบริเวณที่มีฝนฟ้าคะนองคลื่นสูงมากกว่า ๒ เมตร

๑๕. ความช่วยเหลือภัยแล้งสะสมของกรมทรัพยากรน้ำ

ความช่วยเหลือในพื้นที่ประสบปัญหาภัยแล้ง ตั้งแต่วันที่ ๑ ตุลาคม ๒๕๖๖ - ๑๓ มิถุนายน ๒๕๖๗

| หน่วยงาน | จังหวัด | ปริมาณการ สูบน้ำ (ลบ.ม.) | ปริมาณการ แจกจ่ายน้ำ สะอาด (ลิตร) | ประโยชน์ที่ได้รับ | | | |
|----------|------------------|--------------------------------|--|-------------------|---------|--------------------|---|
| | | | | อุปโภค-บริโภค | | พื้นที่เกษตร (ไร่) | |
| | | | | ครัวเรือน | ประชากร | ไร่ | ชนิดพืช |
| สทน.๑ | ลำปาง | - | ๗๒๔,๔๑๐ | ๓๔,๑๓๖ | ๑๓๕,๕๓๒ | - | - |
| | เชียงใหม่ | - | ๔๗,๗๘๓ | ๒,๓๘๙ | ๙,๕๕๗ | - | - |
| | แม่ฮ่องสอน | - | ๔๔,๖๔๙ | ๒,๒๓๒ | ๘,๙๓๐ | - | - |
| | เชียงราย | ๑,๐๖๙,๐๐๐ | ๑๓๗,๔๒๓ | ๘,๒๒๖ | ๓๒,๔๘๕ | - | - |
| | กำแพงเพชร | - | ๗๙,๐๗๘ | ๓,๙๕๔ | ๑๕,๘๑๖ | - | - |
| | ตาก | ๑,๑๘๕,๐๐๐ | - | - | - | ๒,๐๐๐ | นาข้าว |
| | ลำพูน | ๘๕๒,๐๐๐ | - | - | - | ๒,๒๐๐ | นาข้าว |
| สทน.๒ | นครสวรรค์ (บึงฯ) | ๑๙,๖๘๓,๐๐๐ | - | ๘๓๘ | - | ๘๑,๑๑๘ | รักษาระบบนิเวศน์ |
| | นครสวรรค์ | ๑๐,๖๒๓,๔๒๐ | ๗๘,๐๐๐ | ๙,๘๖๕ | ๒๒,๗๕๐ | ๗,๖๙๕ | นาข้าว, อ้อย, ข้าวโพด, มะม่วง, กล้วย, ผักสวนครัว |
| | ปทุมธานี | ๒,๓๕๔,๔๐๐ | - | ๖,๒๔๔ | ๑๖,๒๖๓ | ๑๓,๕๐๐ | ข้าวฝรั่ง, ทุเรียน, มังคุด, กล้วย, ปาล์ม, ข้าว, ข้าวโพด |

| | | | | | | | |
|--------|---------------|------------|-----------|---------|---------|---------|--|
| สทพ.๓ | อุดรธานี | ๔,๘๐๙,๒๘๘ | ๓๐๖,๐๐๐ | ๗,๗๔๙ | ๒๖,๗๗๘ | ๑,๙๙๐ | นาข้าว |
| | บึงกาฬ | ๑,๐๙๕,๑๒๐ | - | ๓๐ | ๑๕๐ | ๒๕๐ | นาข้าว |
| | หนองคาย | - | ๑๐๒,๐๐๐ | ๔๕๐ | ๑,๘๐๐ | - | |
| สทพ.๔ | ขอนแก่น | ๑,๓๑๒,๔๐๐ | ๑๘,๐๐๐ | ๑,๓๓๑ | ๔,๙๔๔ | - | - |
| | กาฬสินธุ์ | ๙๓,๐๐๐ | ๙๖,๐๐๐ | ๙๙๙ | ๓,๒๓๑ | - | |
| | มหาสารคาม | ๗๕๖,๕๐๐ | - | ๒,๙๕๗ | ๑๐,๐๐๕ | - | - |
| สทพ.๕ | นครราชสีมา | ๑,๒๒๔,๖๐๐ | ๕๑๑,๐๐๐ | ๖,๘๒๒ | ๒๑,๙๙๐ | - | - |
| | บุรีรัมย์ | ๙๔,๐๐๐ | ๕๔๐,๐๐๐ | ๒,๑๔๗ | ๙,๑๕๘ | - | |
| | สุรินทร์ | ๒๘,๘๐๐ | - | ๑๓๐ | ๕๖๗ | | |
| สทพ.๖ | จันทบุรี | ๙,๔๒๘,๓๐๐ | ๘๕๘,๐๐๐ | ๑,๓๒๕ | ๗,๘๖๓ | ๙,๕๐๐ | ทุเรียน,เงาะ,มังคุด,ลองกอง, ยางพารา |
| | ระยอง | ๖๗๒,๖๐๐ | ๑,๐๕๐,๐๐๐ | ๑,๑๑๘ | ๒,๔๖๖ | ๒,๒๐๐ | ทุเรียน,เงาะ,มังคุด |
| | ตราด | ๑๐,๓๖๒,๕๐๐ | - | ๑,๔๑๕ | ๔,๔๘๑ | ๑๕,๔๒๗ | ทุเรียน,เงาะ |
| สทพ.๗ | ราชบุรี | ๔๓๐,๑๑๐ | ๑๓๒,๐๐๐ | ๑,๙๘๕ | ๕,๙๐๔ | ๒,๕๕๐ | นาข้าว,ถั่ว,ถั่วเขียว,ถั่วดำ,ข้าวโพด, ฝรั่ง,ชมพู่,มะพร้าว |
| | กาญจนบุรี | ๑๐๐,๘๐๐ | - | ๒๕๘ | ๑,๕๐๐ | - | |
| สทพ.๘ | นครศรีธรรมราช | ๕,๗๔๐,๖๓๒ | - | ๕,๕๕๐ | ๒๔,๘๘๓ | ๑๖๔,๗๕๐ | ป่าเสม็ด,ป่ากระจุตหนู,ทุ่งหญ้า |
| | ยะลา | ๖๒๒,๐๘๐ | - | ๖๕๐ | ๒,๕๐๐ | ๑,๕๐๐ | นาข้าว |
| สทพ.๙ | อุดรดิตถ์ | - | ๘๕๒,๗๒๐ | ๑,๙๓๖ | ๕,๖๓๗ | - | - |
| | น่าน | - | ๓๒,๖๖๐ | - | ๖๐ | - | - |
| | พิษณุโลก | ๔๖๐,๐๘๐ | - | ๑๑๕ | ๔๒๒ | ๒๐๑ | คะน้า,ถั่ว,มะเขือเปาะ,พริก,กระเจี๊ยบ บวบ,น้ำเต้า,กล้วย, มะม่วงโหลระพา, ผักชีลาว,ผักเชียงดา |
| | สุโขทัย | ๑,๒๑๐,๕๐๐ | - | ๑,๕๗๐ | ๔,๖๔๐ | ๑๒,๒๘๐ | นาข้าว,ข้าวโพด,ยาสูบ,ถั่วเหลือง |
| | แพร่ | ๑,๗๑๐,๒๔๐ | - | ๑,๒๒๓ | ๓,๗๗๕ | ๔,๐๙๖ | ข้าวโพด,ยาสูบ,พริกขอส,แตงกวา, นาข้าว |
| สทพ.๑๐ | สุราษฎร์ธานี | ๔,๓๐๗,๒๐๐ | ๗๑๔,๐๐๐ | ๖,๔๐๒ | ๑๖,๔๗๖ | ๖๕,๔๐๐ | ปาล์มน้ำมัน |
| | ชุมพร | ๙๖๖,๔๐๐ | - | ๙,๒๑๑ | ๑๗,๓๗๐ | ๗๗,๕๐๐ | ทุเรียน/กาแฟ/ยางพารา/ปาล์มน้ำมัน |
| | กระบี่ | ๑,๐๐๘,๐๐๐ | ๑,๕๔๐ | ๑,๗๒๒ | ๔,๑๐๐ | ๘๐๐ | ปาล์มน้ำมัน |
| สทพ.๑๑ | อำนาจเจริญ | ๑๓๙,๕๐๐ | ๔๙๔,๐๐๐ | ๒,๘๗๕ | ๙,๔๑๖ | - | - |
| | อุบลราชธานี | ๗๗,๖๖๐ | - | ๔๓๔ | ๑,๘๖๑ | - | - |
| | ๓๕ จังหวัด | ๘๒,๔๑๗,๑๓๐ | ๖,๘๑๙,๒๖๓ | ๑๒๘,๒๗๘ | ๔๓๓,๓๐๙ | ๔๖๔,๙๕๗ | - |

กระทรวงทรัพยากรธรรมชาติและสิ่งแวดล้อม
วันที่ ๑๒ มิถุนายน ๒๕๖๗

๑. กรม ทรัพยากรน้ำ สำนักงาน สำนักงานทรัพยากรน้ำที่ ๙
๒. กิจกรรมที่ดำเนินการ ติดตั้งเครื่องสูบน้ำ ขนาด ๘ นิ้ว จำนวน ๑ เครื่อง ติดตั้งบริเวณโรงพยาบาลสมเด็จพระยุพราช นครไทย หมู่ที่ ๗ ตำบลนครไทย อำเภอนครไทย จังหวัดพิษณุโลก เพื่อเตรียมพร้อมรับมืออุทกภัย
๓. ประโยชน์ที่ได้รับ - ไร่ - ลิตร
 - ครัวเรือน ๗๐๐ คน/วัน



ข้อมูลจาก www.dwr.go.th

จึงเรียนมาเพื่อโปรดทราบ

นายภาตล ถาวรฤชรัตน์
อธิบดีกรมทรัพยากรน้ำ
ประธานคณะทำงานศูนย์ปฏิบัติการ
ทรัพยากรธรรมชาติและสิ่งแวดล้อม (ด้านทรัพยากรน้ำ)