

สรุปสถานการณ์น้ำของประเทศ วันที่ ๓๑ พฤษภาคม ๒๕๖๐

๑. ฝน การคาดการณ์ปริมาณฝน (มิลลิเมตร) เดือน พฤษภาคม มิถุนายน และกรกฎาคม ๒๕๖๐ เปรียบเทียบกับค่าปกติ (ค่าปกติ = ค่าเฉลี่ยฝนในคาบ ๓๐ ปี (๒๕๒๔ - ๒๕๕๓)) มีรายละเอียดตามตาราง/

ภาค/เดือน (ปริมาณฝนคาดการณ์)	พฤษภาคม		มิถุนายน		กรกฎาคม	
	ค่าประมาณ (มม.)	ความหมาย	ค่าประมาณ (มม.)	ความหมาย	ค่าประมาณ (มม.)	ความหมาย
เหนือ	๑๖๐ - ๒๐๐ มม.	ใกล้เคียงค่าปกติ	๑๕๐ - ๑๘๐ มม.	สูงกว่าค่าปกติเล็กน้อย	๑๖๐ - ๒๐๐ มม.	ใกล้เคียงค่าปกติ
ตะวันออกเฉียงเหนือ	๑๗๐ - ๒๑๐ มม.	ใกล้เคียงค่าปกติ	๑๘๐ - ๒๓๐ มม.	ใกล้เคียงค่าปกติ	๑๙๐ - ๒๓๐ มม.	ใกล้เคียงค่าปกติ
กลาง	๑๗๐ - ๒๑๐ มม.	สูงกว่าค่าปกติเล็กน้อย	๑๓๐ - ๑๗๐ มม.	ใกล้เคียงค่าปกติ	๑๕๐ - ๑๘๐ มม.	ใกล้เคียงค่าปกติ
ตะวันออกเฉียงเหนือ	๒๒๐ - ๒๗๐ มม.	สูงกว่าค่าปกติเล็กน้อย	๒๔๐ - ๒๙๐ มม.	ใกล้เคียงค่าปกติ	๒๕๐ - ๓๐๐ มม.	ใกล้เคียงค่าปกติ
ภาคใต้ฝั่งตะวันออก	๑๒๐ - ๑๖๐ มม.	สูงกว่าค่าปกติเล็กน้อย	๙๐ - ๑๓๐ มม.	ใกล้เคียงค่าปกติ	๑๐๐ - ๑๕๐ มม.	ใกล้เคียงค่าปกติ
ภาคใต้ฝั่งตะวันตก	๓๐๐ - ๔๐๐ มม.	สูงกว่าค่าปกติเล็กน้อย	๒๗๐ - ๓๕๐ มม.	ใกล้เคียงค่าปกติ	๓๑๐ - ๔๑๐ มม.	ใกล้เคียงค่าปกติ
กรุงเทพฯ และปริมณฑล	๒๒๐ - ๒๗๐ มม.	ใกล้เคียงค่าปกติ	๑๕๐ - ๑๘๐ มม.	ใกล้เคียงค่าปกติ	๑๖๐ - ๒๐๐ มม.	สูงกว่าค่าปกติเล็กน้อย

ที่มาข้อมูล : กรมอุตุนิยมวิทยา พยากรณ์อากาศ ๓ เดือน (http://www.tmd.go.th/monoth_forecast.php)

ปริมาณฝน ณ วันที่ ๒๙ พฤษภาคม ๒๕๖๐	หน่วย	เหนือ	กลาง	ต.เฉียงเหนือ	ตะวันออก	ตะวันตก	ใต้	ทั้งประเทศ
ฝนสูงสุด ๒๔ ชม.	มม.	๖๘.๐	๑๕.๐	๒๐.๖	๔๑.๑	๒๗.๕	๒๓.๒	๖๘.๐
สถานีอุตุนิยมวิทยา		เขื่อนภูมิพล ตาก	พระนครศรีอยุธยา สุพรรณบุรี	อุบลราชธานี สกข.	สัททิง ชลบุรี	อุทอง สกข. สุพรรณบุรี	ตะกั่วป่า พังงา	เขื่อนภูมิพล ตาก
ฝนสะสมปี ๕๙	มม.	๒๐๐.๗	๑๕๙.๙	๒๕๖.๑	๒๕๗.๙	๑๖๖.๑	๓๖๗.๒	๒๕๕.๒
ฝนสะสมปี ๖๐	มม.	๓๗๘.๒	๓๒๙.๖	๔๔๘.๕	๕๗๙.๘	๓๐๕.๒	๑๑๑๘.๘	๕๘๑.๔
ฝนสะสม ๓๐ ปี	มม.	๒๘๐.๗	๒๙๕.๖	๓๒๕.๓	๔๑๖.๓	๒๖๑.๒	๕๒๓.๗	๓๕๖.๒

ที่มาข้อมูล : กรมอุตุนิยมวิทยา สรุปลักษณะอากาศรายวัน (<http://www.tmd.go.th/climate/climate.php>)

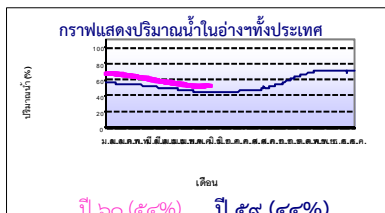
ปริมาณฝนสูงสุด ๒๔ ชม.เพิ่มเติม กรมอุตุนิยมวิทยาได้รายงานเพิ่มเติมโดยการบันทึกของเจ้าหน้าที่เป็นรายวัน ณ เวลา ๐๗.๐๐ น.ของวันนี้ ปริมาณฝนสูงสุดเท่ากับ ๖๘.๓ มม. ที่ อ.สุโขทัย จ.สุโขทัย

๒. น้ำในอ่างเก็บน้ำขนาดใหญ่



ปริมาณน้ำในอ่าง	หน่วย	เหนือ	กลาง	ต.เฉียงเหนือ	ตะวันออก	ตะวันตก	ใต้	ทั้งประเทศ
น้ำในอ่างปี ๕๙	ล้าน(ลบ.ม) %	๗,๙๖๕ ๓๒%	๓๑๓ ๒๓%	๒,๒๖๐ ๒๗%	๓๔๙ ๒๓%	๑๕,๓๒๑ ๕๘%	๕,๐๗๑ ๖๒%	๓๑,๓๒๖ ๔๔%
น้ำในอ่างปี ๖๐	ล้าน(ลบ.ม) %	๑๑,๐๒๐ ๔๕%	๔๘๔ ๓๖%	๓,๗๘๔ ๔๕%	๔๙๔ ๓๓%	๑๖,๖๖๕ ๖๓%	๕,๗๙๖ ๗๑%	๓๘,๓๕๒ ๕๔%
น้ำในอ่างปี ๕๙	ล้าน(ลบ.ม) %	๑๓,๘๘๗ ๕๙%	๔๔๙ ๓๓%	๓,๓๑๘ ๔๑%	๕๕๑ ๕๑%	๑๙,๑๖๘ ๗๒%	๖,๒๘๒ ๗๗%	๔๓,๖๕๔ ๖๔%

ที่มาข้อมูล : กรมชลประทาน ตารางสรุปข้อมูลอ่างขนาดใหญ่ทั่วประเทศ (http://water.rid.go.th/flood/flood/res_table.htm)



หมายเหตุ ๑. อ่างที่มีปริมาณน้ำต่ำกว่า ๕๐% ของความจุมี ๒๑ อ่าง คือ ๑.แม่แก้ว (๑๕%) ๒.ถนบกดินทรจินดา (๑๘%) ๓.ขุนด่านฯ (๒๑%) ๔.ลำตะคอง (๒๓%) ๕.คลองสิียด (๒๔%) ๖.ป่าสัก (๒๕%) ๗.ลำน้ำแฉะ (๒๙%) ๘.แม่จัด (๓๒%) ๙.ลำปาว (๓๓%) ๑๐.แควน้อย (๓๖%) ๑๑.ประแสร์ (๓๖%) ๑๒.น้ำพุง (๓๘%) ๑๓.มูลบน (๔๑%) ๑๔.แก่งกระจาน (๔๑%) ๑๕.ภูมิพล (๔๓%) ๑๖.ห้วยหลวง (๔๓%) ๑๗.ปรางมณี (๔๔%) ๑๘.วชิราลงกรณ (๔๕%) ๑๙.สิริกิติ์ (๔๙%) ๒๐.น้ำอูน (๔๙%) และ ๒๑.สิรินธร (๔๙%)

๒. อ่างที่มีปริมาณน้ำเก็บกักตั้งแต่ ๘๐% ของความจุ - ไม่มี -

๓. สรุปสถานการณ์น้ำในแม่น้ำและลุ่มน้ำสำคัญ

กรมชลประทาน : (<http://www.rid.go.th/๒๐๑๙/>)

- สรุปสถานการณ์น้ำทั่วประเทศ (ศูนย์ประมวลวิเคราะห์สถานการณ์น้ำ: สรุปสถานการณ์น้ำประจำวัน) (๓๐ พ.ค.๖๐) : สถานีนน้ำท่าที่อยู่ในเกณฑ์น้ำน้อย ได้แก่ สถานี P.๑ จ.เชียงใหม่ สถานี P.๗A จ.กำแพงเพชร, สถานี P.๑๗ จ.นครสวรรค์, สถานี W.๕A จ.ตาก, สถานี Y.๑ C จ.แพร่, สถานี N.๑ จ.น่าน, สถานี N.๕A จ.พิษณุโลก, สถานี Kgt.๑๐ จ.สระแก้ว, และสถานี X.๑๕๘ จ.ชุมพร สถานีนน้ำท่าที่อยู่ในเกณฑ์ปกติ ได้แก่ สถานี Y.๑๖ จ.พิษณุโลก, สถานี N.๖๗ จ.นครสวรรค์, สถานี M.๖A จ.บุรีรัมย์, สถานี M.๙ จ.ศรีสะเกษ, สถานี M.๗ จ.อุบลราชธานี, สถานี Kgt.๓ จ.ปราจีนบุรี และสถานี X.๑๑๙A จ.นราธิวาส สถานีนน้ำท่าที่อยู่ในเกณฑ์น้ำมาก ได้แก่ สถานี X.๓๗A จ.สุราษฎร์ธานี แนวโน้มระดับน้ำแม่น้ำน่าน แม่น้ำมูล และแม่น้ำโก-ลก มีแนวโน้มระดับน้ำลดลง แม่น้ำปิง แม่น้ำวัง แม่น้ำยม แม่น้ำพระยาลิขิต และแม่น้ำบางปะกง แม่น้ำท่าตะเภา และแม่น้ำตาปี มีแนวโน้มระดับน้ำเพิ่มขึ้น

กรมทรัพยากรน้ำ : (<http://www.dwr.go.th/home>)

สำนักวิจัย พัฒนา และอุทกวิทยา (<http://division.dwr.go.th/brdh/>)

- ระบบปฏิบัติการเฝ้าระวัง และเตือนภัยล่วงหน้า น้ำหลาก - ดินถล่ม (Early Warning) ณ วันที่ ๓๐ พ.ค. ๖๐ : สถานีนที่อยู่ในเกณฑ์เตือนภัย แจ้งเฝ้าระวังด้วยน้ำฝน ระหว่างเวลา ๐๔.๓๖ น. ได้แก่ จ.อุตรดิตถ์ ที่สถานี บ้านปางเกลือ ตำบล น้ำไคร้ อำเภอ น้ำป่าจุด ปริมาณฝนสะสม ๑๒ ซม. เท่ากับ ๑๐๕.๐ มม.

- สถานการณ์น้ำในแม่น้ำโขง (MRC: Mekong River Commission) ณ วันที่ ๒๙ พ.ค. ๖๐ ที่สถานีเชียงแสน เชียงคน ทองค้ำย นครพนม มุกดาหาร และโขงเจียม วัดระดับน้ำได้ ๓.๗๗, ๖.๙๖, ๔.๕๐, ๔.๒๗, ๔.๔๓ และ ๕.๑๒ เมตร ตามลำดับ เปรียบเทียบกับบตลิ่ง มีค่าเท่ากับ ๙.๐๓, ๙.๐๔, ๗.๗๐, ๘.๒๓, ๗.๕๗ และ ๙.๓๘ เมตร ตามลำดับ แนวโน้มระดับน้ำท่า สถานีเชียงแสน มีแนวโน้มระดับน้ำทรงตัว สถานีเชียงคน ทองค้ำย นครพนม มุกดาหาร และโขงเจียม มีแนวโน้มระดับน้ำลดลง

ศูนย์ป้องกันวิกฤติน้ำ (<http://mekhala.dwr.go.th/main/>) และ line: รายงานสถานการณ์น้ำ : ระบบติดตามและเฝ้าระวังสถานการณ์น้ำ ประกอบด้วย

- โครงการสำรวจติดตั้งระบบตรวจวัดสถานภาพน้ำทางไกลอัตโนมัติ (ในลุ่มน้ำ) ได้แก่
- สถานการณ์น้ำของสถานีโทรมาตรลุ่มน้ำเจ้าพระยา (ณ วันที่ ๒๙ พ.ค.๖๐) ลุ่มน้ำเจ้าพระยา ปัจจุบันสถานการณ์น้ำในลำน้ำโดยทั่วไปยังคงอยู่ในภาวะปกติ (ระดับน้ำต่ำกว่าระดับตลิ่งต่ำสุด) แต่มีบางพื้นที่มีระดับน้ำลดลงกว่าเมื่อวาน

- สถานการณ์น้ำของสถานีโทรมาตรลุ่มน้ำยม-น่าน (ณ วันที่ ๓๐ พ.ค.๖๐) ลุ่มน้ำยม-น่าน ปัจจุบันสถานการณ์น้ำ อยู่ในภาวะปกติ (ระดับน้ำต่ำกว่าระดับตลิ่งต่ำสุด) ระดับน้ำในลำน้ำยม ส่วนใหญ่มีแนวโน้มระดับน้ำทรงตัว และระดับน้ำลำน้ำน่าน ส่วนใหญ่มีแนวโน้มระดับน้ำเพิ่มขึ้น
- สถานการณ์น้ำของสถานีโทรมาตรลุ่มน้ำบางปะกง-ปราจีนบุรี (ณ วันที่ ๓๐ พ.ค.๖๐) ลุ่มน้ำบางปะกง ปัจจุบันสถานการณ์น้ำในลำน้ำโดยทั่วไปยังคงอยู่ในภาวะปกติ (ระดับน้ำต่ำกว่าระดับตลิ่งต่ำสุด) ระดับน้ำในลำน้ำส่วนใหญ่มีแนวโน้มลดลง โดยมีน้ำท่วมระบายน้ไม่ทัน ได้แก่ จ.ชลบุรี
- สถานการณ์น้ำของสถานีโทรมาตรลุ่มน้ำโขง ชี มูล (ณ วันที่ ๓๐ พ.ค.๖๐) ลุ่มน้ำโขง ชี มูล ปัจจุบันสถานการณ์น้ำในลำน้ำโดยทั่วไปยังคงอยู่ในภาวะปกติ (ระดับน้ำต่ำกว่าระดับตลิ่งต่ำสุด) ระดับน้ำในลำน้ำส่วนใหญ่มีแนวโน้มเพิ่มขึ้น
- สถานการณ์น้ำของสถานีโทรมาตรลุ่มน้ำทะเลสาบสงขลา (ณ วันที่ ๓๐ พ.ค.๖๐) ลุ่มน้ำทะเลสาบสงขลา ปัจจุบันสถานการณ์น้ำในลำน้ำโดยทั่วไปยังคงอยู่ในภาวะปกติ (ระดับน้ำต่ำกว่าระดับตลิ่งต่ำสุด) ระดับน้ำในลำน้ำส่วนใหญ่มีแนวโน้มลดลง/ทรงตัว
- โครงการจัดตั้งศูนย์ปฏิบัติการและข้อมูลเพื่อการบริหารจัดการทรัพยากรน้ำ ได้แก่
- สถานการณ์น้ำจากการเชื่อมโยงสัญญาณภาพจากกล้อง CCTV ณ วันที่ ๓๐ พ.ค.๖๐ : สถานการณ์น้ำทั่วไปอยู่ในเกณฑ์ปกติ โดยมีสถานีที่อยู่ในเกณฑ์เพิ่มขึ้น คือ ที่สถานีสะพานเฉลิมพระเกียรติ ร.๙ ๗๒ พรรษา อ.บางมูลนาก จ.พิจิตร

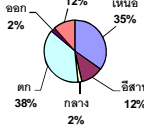
๔. พายุหมุน (อุตุนิยมวิทยา) พายุไซโคลน “โมรา” (MORA) บริเวณชายฝั่งประเทศเมียนมา ได้เคลื่อนขึ้นฝั่งบริเวณชายแดนระหว่างประเทศบังคลาเทศและเมียนมาแล้ว ประกอบกับมรสุมตะวันตกเฉียงใต้ที่พัดปกคลุมทะเลอันดามันและประเทศไทยมีกำลังแรง ลักษณะเช่นนี้ทำให้ประเทศไทยยังคงมีฝนตกชุกหนาแน่นและมีฝนตกหนักบางพื้นที่ในภาคเหนือ ภาคกลาง และภาคตะวันออก

๕. สถานการณ์น้ำ กรมชลประทาน (๓๐ พ.ค.) สถานการณ์น้ำท่วม ได้แก่ จ.พิษณุโลก : เกิดเมื่อวันที่ ๑๕-๑๘ พ.ค.ปัจจุบันยังคงเหลือพื้นที่น้ำท่วมในอ.เมืองและ อ.บางระกำ ส่วนใหญ่เป็นพื้นที่ลุ่มต่ำที่ไม่มีทางระบายน้ำ และไม่สามารถระบายน้ำลงคลองได้ หากไม่มีฝนตกในพื้นที่เพิ่มเติมสถานการณ์จะกลับเข้าสู่ภาวะปกติภายใน ๓ - ๕ วัน จ.สุโขทัย : เกิดเมื่อวันที่ ๑๖-๑๗ พ.ค. ปัจจุบันคลองสารบบและคลองสามพวงที่รับน้ำจากอ.คีรีมาศ อยู่ในระดับตลิ่งไม่ส่งผลกระทบต่อพื้นที่ชุมชน แต่ยังคงมีน้ำค้างทุ่งพื้นที่ลุ่มต่ำ ซึ่งไม่ได้ทำการเกษตร ปริมาณน้ำดังกล่าวไม่ส่งผลกระทบต่อพื้นที่ การเกษตรแต่อย่างใด หากไม่มีฝนตกในพื้นที่เพิ่มเติมสถานการณ์จะเข้าสู่ภาวะปกติภายใน ๒-๓ วัน จ.นครสวรรค์ เกิดเมื่อวันที่ ๑๖-๑๘ พ.ค. ปัจจุบันยังคงมีน้ำท่วมซึ่งในพื้นที่การเกษตรและพื้นที่ลุ่มต่ำของ อ.ชุมแสง(ต.บางเคียน) จำนวน ๑,๕๐๐ ไร่ ระดับน้ำท่วมซึ่งประมาณ ๐.๓๐ - ๐.๕๐ เมตร หากไม่มีฝนตกในพื้นที่เพิ่มเติมสถานการณ์จะกลับเข้าสู่ภาวะปกติภายใน ๓ - ๕ วัน จ.ชลบุรี เกิดเมื่อวันที่ ๒๘ พ.ค.โดยมีน้ำท่วมในเขต.พนศบิม (ต.หัวถนน หนองปรือ วัดหลวง วัดโบสถ์ นาเร็ก) ระดับน้ำสูงประมาณ ๐.๑๐ - ๐.๓๐ ม. สถานการณ์วิกฤติน้ำ (ข่าวปัจจุบัน) จ.สุโขทัย อธิบดีกรมชลประทาน เปิดเผยถึงสถานการณ์น้ำท่วมในหลายพื้นที่ จ.สุโขทัย ว่า เริ่มเข้าสู่ภาวะปกติแล้ว เหลือเพียงที่ อ.คีรีมาศ ยังมีน้ำท่วมซึ่งในพื้นที่ลุ่มต่ำการเกษตร โดยพื้นที่น้ำท่วมลดลงจากเดิมประมาณ ๑๔,๐๐๐ ไร่ คงเหลือประมาณ ๕,๐๐๐ ไร่ และยังไม่มียางานความเสียหาย จ.นครปฐม สถานการณ์ระดับน้ำในแม่น้ำท่าจีน มีระดับสูงขึ้นอย่างต่อเนื่อง ที่บริเวณ ต.ลานตากฟ้า และต.สำโรง อ.นครชัยศรี หลังมีชาวบ้านและเกษตรกร เริ่มส่งสัญญาณแสดงความวิตกว่าจะมีน้ำท่วมและจะทำให้พืชผลการเกษตรเสียหายโดยเฉพาะนาข้าวหลายแห่งที่เริ่มมีการทำนา ในรอบใหม่ ทั้งนี้ จากการสังเกตระดับน้ำในแม่น้ำท่าจีน ที่ ต.ลานตากฟ้า และต.สำโรงพบว่า ระดับน้ำบางแห่งห่างจากริมตลิ่งราว ๑ ฟุต ส่วนบางแห่งที่มีตลิ่งต่ำ น้ำได้เข้าท่วมซึ่งบ้างแล้ว กรุงเทพฯ ผู้อำนวยการท่าอากาศยานดอนเมือง บริษัทท่าอากาศยานไทย จำกัด (มหาชน) หรือ ทอท.เปิดเผยว่า ฝนตกหนักเมื่อเช้าที่ดอนเมือง ทำให้มีน้ำขังเกือบ ๑๐ ซม. แต่ไม่ได้กระทบต่อการขึ้นลงของเที่ยวบิน เนื่องจากเป็นจุดที่คั่งล้นน้ำและแอ่งน้ำ และสนามบินมีศักยภาพระบายน้ำถึง ๘๐ ลบ.ม. จึงยังไม่มีปัญหา แต่ก็ส่งผลให้ เที่ยวบินของไทยแอร์เอเชีย ลำชา ๒ เที่ยวบินได้แก่ เนื่องจากสภาพอากาศ และทัศนวิสัย ขณะที่เมื่อช่วงเช้ามืดได้มีฝนที่ตกหนัก ทำให้เกิดน้ำท่วมซึ่งหลายสายการบินจะส่งผลกระทบต่อประชาชนเดินทางสัญจรลำบาก จ.อ่างทอง แม่น้ำน้อยเริ่มเอ่อล้นตลิ่งไหลเข้าท่วมได้หมู่บ้านเรือนประชาชนในพื้นที่ ต.บางจักร อ.วิเศษชัยชาญ โดยน้ำจากแม่น้ำน้อยเพิ่มขึ้นหลังฝนตกหนักติดต่อกันมานานนับสัปดาห์ ประกอบกับเขื่อนเจ้าพระยาจังหวัดชัยนาทระบายน้ำลงสู่ท้ายเขื่อนอย่างต่อเนื่อง ทำให้บ้านเรือนประชาชนที่อยู่ริมตลิ่งติดกับแม่น้ำน้อย ได้รับผลกระทบกว่า ๑๐ หลังคาเรือน ซึ่งบ้านเรือนที่ตั้งอยู่ในจุดราบลุ่มเป็นแอ่งกระทะ จะมีน้ำเอ่อล้นไหลเข้าได้หมู่บ้านสูงประมาณ ๑๐-๒๐ ซม. และบ้านเรือนประชาชนที่อยู่ในพื้นที่ดอน ก็จะได้รับผลกระทบบางส่วนที่อยู่ติดริมแม่น้ำ จ.สุรินทร์ ฝนที่ตกลงมาอย่างต่อเนื่องทำให้มวลน้ำจำนวนมากไหลหลาก ท่วมซึ่งภายในเขตเทศบาลตำบลระแงง อ.ศีขรภูมิ ส่งผลให้การจราจรติดขัด นอกจากนี้มวลน้ำยังเอ่อล้นท่วมนาข้าว ฤดูกาลผลิต ปี ๒๕๖๐/๒๕๖๑ ในเขต พื้นที่ อ.ศีขรภูมิ จำนวน ๑๕ ตำบล ๒๘๐ หมู่บ้าน รวมกว่า ๗๐,๐๐๐ ไร่ เบื้องต้น องค์กรปกครองส่วนท้องถิ่นเร่งนำเครื่องจักรกล เข้าทำการขุดลอก เพื่อเปิดทางเร่งระบายน้ำ ขณะเดียวกันปริมาณน้ำจำนวนมากจาก อ.ศีขรภูมิ ยังไหลลงมาสมทบกับมวลน้ำที่มีอยู่แล้วในพื้นที่ราบลุ่ม อ.สำโรงทาบ จำนวน ๑๐ ตำบล ๑๐๐ หมู่บ้าน ระดับน้ำท่วมสูง ๓๐-๗๐ ซม. โดยเฉพาะถนนบำรุงพัฒนา หน้าเทศบาลตำบลสำโรงทาบ น้ำท่วมสูง ๕๐ ซม. เจ้าหน้าที่เทศบาล ปิดถนนไม่ให้มีรถสัญจร ผ่านไป-มา และหลายพื้นที่ ถนนขาด โรงเรียนต้องประกาศหยุดเรียน พื้นที่นาข้าวกว่า ๑๒๐,๐๐๐ ไร่ ถูกน้ำท่วมซึ่ง

๖. คาดการณ์สภาพอากาศ ๗ วัน (กรมอุตุนิยมวิทยา) ในช่วงวันที่ ๓๑ พ.ค. - ๕ มิ.ย. ประเทศไทยมีปริมาณฝนลดลง แต่บริเวณภาคเหนือและภาคตะวันออกเฉียงเหนือตอนบน ยังคงมีฝนตกหนักบางพื้นที่ ส่วนบริเวณอันดามันมีคลื่นสูงประมาณ ๒ เมตร

๗. พื้นที่ที่ควรเฝ้าระวังเตือนภัยวิกฤติน้ำ(น้ำท่วม ภัยแล้ง) NASA (๒๔ ชั่วโมง): รายงานพื้นที่ที่อาจเกิดน้ำท่วม (๓๐ พ.ค.) ได้แก่ ภาคตะวันออกเฉียงเหนือ คือ จ.สุรินทร์ ศรีสะเกษ และอุบลราชธานี ภาคตะวันออก คือ จ.ฉะเชิงเทรา

ปริมาณน้ำรวมทั้งประเทศ
70,921 ล้าน ลบ.ม. (100%)



เปรียบเทียบปริมาณน้ำรวม
ทั่วประเทศ ปัจจุบัน
ปี 60 และ ปี 59

วันที่ 30 พฤษภาคม 2560 เท่ากับ
38,352 ล้าน ลบ.ม. หรือ เท่ากับ
54%
วันที่ 30 พฤษภาคม 2559 เท่ากับ
31,326 ล้าน ลบ.ม. หรือ เท่ากับ
44%

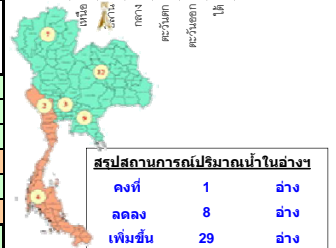
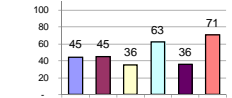
รายงานสรุปสภาพน้ำในอ่างเก็บน้ำขนาดใหญ่และขนาดกลาง

รายงานสถานการณ์ ณ. วันที่ 30 พฤษภาคม 2560

ปริมาณน้ำในอ่างที่ใช้การได้ในสปีดาคที + มากกว่า / - น้อยกว่า สปีดาคทีก่อน 346.81 ล้าน ลบ.ม.

สรุปสถานการณ์ปริมาณน้ำในอ่างเก็บน้ำที่ใช้ในกิจกรรมทั่วประเทศ น้อยกว่าปริมาณน้ำไหลเข้าอ่าง เมื่อเทียบกับสปีดาคทีที่ผ่านมา สถานการณ์อยู่ระหว่างเก็บกักน้ำ

% ปริมาณน้ำรวมแต่ละภาคปัจจุบัน



ภาค	สถานการณ์ปริมาณน้ำในอ่าง				ปริมาณน้ำเปลี่ยนแปลง (ล้าน ม.³)	สถานะ
	ลดลง (แห่ง)	คงที่ (แห่ง)	เพิ่มขึ้น (แห่ง)	รวม (แห่ง)		
ภาคเหนือ	1	1	5	7	81.00	ปริมาณน้ำในอ่างเก็บน้ำเพิ่มขึ้น
ภาคตะวันออกเฉียงเหนือ	2	-	10	12	200.00	ปริมาณน้ำในอ่างเก็บน้ำเพิ่มขึ้น
ภาคกลาง	-	-	3	3	69.00	ปริมาณน้ำในอ่างเก็บน้ำเพิ่มขึ้น
ภาคตะวันออก	1	-	1	2	-4.00	ปริมาณน้ำในอ่างเก็บน้ำลดลง
ภาคตะวันออก	2	-	8	10	47.81	ปริมาณน้ำในอ่างเก็บน้ำเพิ่มขึ้น
ภาคใต้	2	-	2	4	-47.00	ปริมาณน้ำในอ่างเก็บน้ำลดลง
รวมทั้งประเทศ	8	1	29	38	346.81	ปริมาณน้ำในอ่างเก็บน้ำเพิ่มขึ้น

สรุปสถานการณ์ปริมาณน้ำในอ่างฯ		
คงที่	1	อ่าง
ลดลง	8	อ่าง
เพิ่มขึ้น	29	อ่าง

ภาค อ่างเก็บน้ำ เชื้อน	ความจุ ที่ รวม. (ล้าน ม.³)	ปริมาณน้ำ ที่ใช้งาน ไม่ได้ (ล้าน ม.³)	ใช้การ ได้จริง (ล้าน ม.³)	ปริมาณน้ำรวม		ปัจจุบัน วันที่ 30 พฤษภาคม 2560				สปีดาคทีก่อน วันที่ 24 พฤษภาคม 2560				ปริมาณน้ำ + เพิ่มขึ้น - ลดลง (ล้าน ม.³)	สถานการณ์ ในอ่าง		
				วันที่ 30 พฤษภาคม 2559	%	ปริมาณน้ำรวม		ปริมาณน้ำใช้การได้จริง		ปริมาณน้ำรวม		ปริมาณน้ำใช้การได้จริง					
						ปริมาณน้ำรวม (ล้าน ม.³)	%	ปริมาณน้ำรวม (ล้าน ม.³)	%	ปริมาณน้ำรวม (ล้าน ม.³)	%	ปริมาณน้ำรวม (ล้าน ม.³)	%				
ภาคเหนือ (7)																	
1	ภูมิพล (2)	ดาก	13,462	3,800	9,662	4,027	30%	5,734	43%	1,934	14%	5,673	42%	1,873	14%	61.00	เพิ่มขึ้น
2	สิริกิติ์ (2)	อุดรดิตถ์	9,510	2,850	6,660	3,611	38%	4,632	49%	1,782	19%	4,636	49%	1,786	19%	-4.00	ลดลง
3	แม่จัน	เชียงใหม่	265	12	253	29	11%	84	32%	72	27%	82	31%	70	26%	2.00	เพิ่มขึ้น
4	แมกวง	เชียงใหม่	263	14	249	25	10%	40	15%	26	10%	38	14%	24	9%	2.00	เพิ่มขึ้น
5	กัวลม	ลำปาง	106	3	103	18	17%	78	74%	75	71%	78	74%	75	71%	-	คงที่
6	กัวลอม	ลำปาง	170	6	164	17	10%	113	66%	107	63%	106	62%	100	59%	7.00	เพิ่มขึ้น
7	แก่งหลวง	พิษณุโลก	939	43	896	238	25%	339	36%	296	32%	326	35%	283	30%	13.00	เพิ่มขึ้น
รวมภาคเหนือ 34.85%																	
ภาคตะวันออกเฉียงเหนือ (12)																	
8	ห้วยหลวง	อุดรธานี	136	7	129	14	10%	58	43%	51	38%	59	43%	52	38%	-1.00	ลดลง
9	น้ำพอง	สกลนคร	520	45	475	148	28%	254	49%	209	40%	233	45%	188	36%	21.00	เพิ่มขึ้น
10	น้ำพอง (2)	สกลนคร	165	8	157	37	22%	63	38%	55	33%	64	39%	56	34%	-1.00	ลดลง
11	น้ำพอง (2)	ชัยภูมิ	164	37	127	54	33%	95	58%	58	35%	93	57%	56	34%	2.00	เพิ่มขึ้น
12	อุบลรัตน์ (2)	ขอนแก่น	2,431	581	1,850	513	21%	1,339	55%	758	31%	1,252	52%	671	28%	87.00	เพิ่มขึ้น
13	ลำปาว	กาฬสินธุ์	1,980	100	1,880	329	17%	647	33%	547	28%	614	31%	514	26%	33.00	เพิ่มขึ้น
14	ลำคอง	นครราชสีมา	314	22	292	70	22%	72	23%	50	16%	69	22%	47	15%	3.00	เพิ่มขึ้น
15	ลำพระเพลิง	นครราชสีมา	155	1	154	20	13%	79	51%	78	50%	67	43%	66	43%	12.00	เพิ่มขึ้น
16	มูลขาม	นครราชสีมา	141	7	134	34	24%	58	41%	51	36%	57	40%	50	35%	1.00	เพิ่มขึ้น
17	ลำตะของ	นครราชสีมา	275	7	268	50	18%	81	29%	74	27%	78	28%	71	26%	3.00	เพิ่มขึ้น
18	ลำน้ำมูล	บุรีรัมย์	121	3	118	57	47%	66	55%	63	52%	60	50%	57	47%	6.00	เพิ่มขึ้น
19	สิรินธร (2)	อุบลราชธานี	1,966	831	1,135	934	48%	972	49%	141	7%	938	48%	107	5%	34.00	เพิ่มขึ้น
รวมภาคตะวันออกเฉียงเหนือ 11.80%																	
ภาคกลาง (3)																	
20	ป่าสักชลสิทธิ์	ลพบุรี	960	3	957	213	22%	236	25%	233	24%	192	20%	189	20%	44.00	เพิ่มขึ้น
21	ห้วยเสลา	อุทัยธานี	160	17	143	43	27%	95	59%	78	49%	87	54%	70	44%	8.00	เพิ่มขึ้น
22	กระเสียว	สุพรรณบุรี	240	40	200	57	24%	153	64%	113	47%	136	57%	96	40%	17.00	เพิ่มขึ้น
รวมภาคกลาง 1.92%																	
ภาคตะวันตก (2)																	
23	ศรีนครินทร์ (2)	กาญจนบุรี	17,745	10,265	7,480	11,662	66%	12,640	71%	2,375	13%	12,620	71%	2,355	13%	20.00	เพิ่มขึ้น
24	วชิราลงกรณ (2)	กาญจนบุรี	8,860	3,012	5,848	3,659	41%	4,025	45%	1,013	11%	4,049	46%	1,037	12%	-24.00	ลดลง
รวมภาคตะวันตก 37.51%																	
ภาคตะวันออก (6+4)																	
25	ขุนด่าน	นครนายก	224	5.00	219	56	25%	48	21%	43	19%	49	22%	44	20%	-1.00	ลดลง
26	คลองสียัด	ฉะเชิงเทรา	420	30.00	390	68	16%	101	24%	71	17%	75	18%	45	11%	26.00	เพิ่มขึ้น
27	บางพระ (3)	ชลบุรี	117	12.00	105	19	16%	71	61%	59	50%	68	58%	56	48%	3.00	เพิ่มขึ้น
28	หนองปลาไหล (3)	ระยอง	164	13.75	150	71	43%	113	69%	99	61%	105	64%	91	56%	8.00	เพิ่มขึ้น
29	ประแสร์ (3)	ระยอง	295	20.00	275	135	46%	107	36%	87	29%	103	35%	83	28%	4.00	เพิ่มขึ้น
30	มาบประชัน (3)	ระยอง	17	0.72	16	7	41%	9	55%	8	50%	9	52%	7.89	48%	0.43	เพิ่มขึ้น
31	หนองค้อ (3)	ระยอง	21	1.00	20	2	11%	12	56%	11	51%	10	47%	9.16	43%	1.78	เพิ่มขึ้น
32	ดอกกรวย (3)	ระยอง	79	3.00	76	14	18%	56	71%	53	67%	51	65%	48.38	61%	4.78	เพิ่มขึ้น
33	คลองใหญ่ (3)	ระยอง	45	3.00	42	22	49%	33	72%	30	65%	27	59%	23.79	52%	5.82	เพิ่มขึ้น
34	นกกตมหาราช	ปราจีนบุรี	295	19.00	276	-	0%	54	18%	35	12%	59	20%	40.00	14%	-5.00	ลดลง
รวมภาคตะวันออก 2.37%																	
ภาคใต้ (4)																	
35	แก่งกระจาน	เพชรบุรี	710	65	645	203	29%	294	41%	229	32%	289	41%	224	32%	5.00	เพิ่มขึ้น
36	ปราณบุรี	ประจวบคีรีขันธ์	391	18	373	53	14%	173	44%	155	40%	172	44%	154	39%	1.00	เพิ่มขึ้น
37	รัชชประภา (2)	สุราษฎร์ธานี	5,639	1,352	4,287	4,160	74%	4,239	75%	2,887	51%	4,266	76%	2,914	52%	-27.00	ลดลง
38	บางยาง (2)	ยะลา	1,454	276	1,178	655	45%	1,090	75%	814	56%	1,116	77%	840	58%	-26.00	ลดลง
รวมภาคใต้ 11.55%																	
รวมทั้งประเทศ 100%(38)																	

ที่มาข้อมูล : ตารางสรุปสภาพน้ำในอ่างเก็บน้ำขนาดใหญ่ทั่วประเทศ และ ตารางสรุปสภาพน้ำในอ่างเก็บน้ำภาคตะวันออกเฉียงเหนือ กรมชลประทาน

หมายเหตุ :

- อ่างเก็บน้ำขนาดใหญ่ หมายถึง อ่างเก็บน้ำที่มีความจุตั้งแต่ 100 ล้าน ลบ.ม. ขึ้นไป
- เป็นอ่างเก็บน้ำอยู่ในความรับผิดชอบของการไฟฟ้าฝ่ายผลิตแห่งประเทศไทย (10) นอกนั้นอยู่ในความรับผิดชอบของกรมชลประทาน (28)
- เป็นอ่างเก็บน้ำขนาดใหญ่ที่มีความสำคัญต่อการอุปโภคบริโภคและการประปา ของลุ่มน้ำชายฝั่งทะเลตะวันออก
- ที่มา : กรมชลประทาน และการไฟฟ้าฝ่ายผลิตแห่งประเทศไทย
- จังหวัดที่มีอ่างเก็บน้ำขนาดใหญ่มีจำนวน 26 จังหวัด ไม่มี 50 จังหวัด

รท. หมายถึง ระดับเก็บกักของอ่าง



ศูนย์ข้อมูล



ศูนย์ป้องกันกักตุนน้ำ กรมทรัพยากรน้ำ

ลำดับของเขื่อนตามความจุ

- ศรีนครินทร์
- ภูมิพล
- สิริกิติ์
- วชิราลงกรณ
- รัชชประภา
- อุบลรัตน์
- สิรินธร
- บางพระ
- ลำปาว
- ป่าสัก

ลำดับของเขื่อนตามปริมาณน้ำใช้การได้

- ภูมิพล
- ศรีนครินทร์
- สิริกิติ์
- วชิราลงกรณ
- รัชชประภา
- ลำปาว
- อุบลรัตน์
- บางพระ
- สิรินธร
- ป่าสัก