



รายงานการเฝ้าระวังติดตามสถานการณ์น้ำและความช่วยเหลือ
ศูนย์ปฏิบัติการทรัพยากรธรรมชาติและสิ่งแวดล้อม (ด้านทรัพยากรน้ำ)
กระทรวงทรัพยากรธรรมชาติและสิ่งแวดล้อม



กองวิเคราะห์และประเมินสถานการณ์น้ำ กรมทรัพยากรน้ำ

โทรศัพท์ ๐ ๒๒๗๑ ๖๐๐๐ ต่อ ๖๔๔๕ โทรสาร ๐ ๒๒๗๘ ๖๖๒๙ www.dwr.go.th IDLine: mekhalawoc Email: mekhala@dwr.mail.go.th

รายงานฉบับที่ ๓๑๑/๒๕๖๗

เวลา ๑๕.๐๐ น.

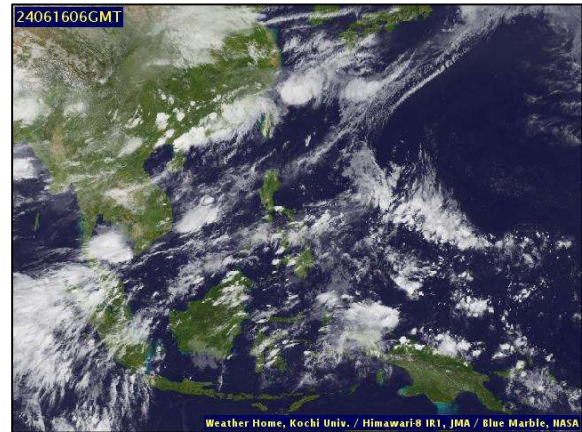
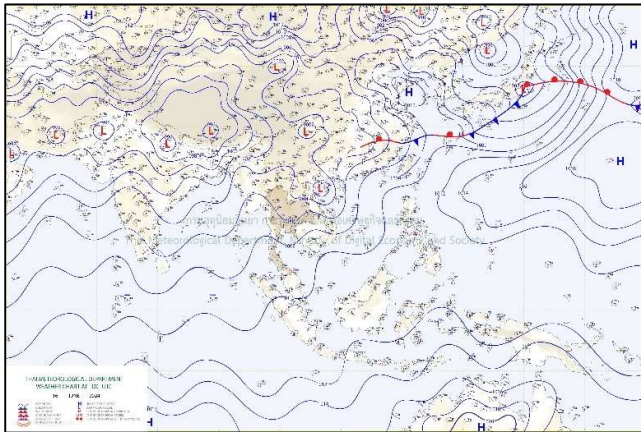
วันที่ ๑๖ มิถุนายน ๒๕๖๗

เรียน รมว.ทส. เลขาธิการ รมว.ทส. ที่ปรึกษา รมว.ทส. ปกท.ทส. รอง ปกท.ทส. อทน. อทบ. และหน่วยงานที่เกี่ยวข้อง

๑. สภาวะอากาศ เวลา ๐๕.๐๐ น. (กรมอุตุนิยมวิทยา)

พยากรณ์อากาศ ๒๔ ชั่วโมงข้างหน้า มรสุมตะวันตกเฉียงใต้พัดปกคลุมทะเลอันดามัน ประเทศไทย และอ่าวไทย ประกอบกับมีหย่อมความกดอากาศต่ำปกคลุมบริเวณชายฝั่งประเทศเวียดนามตอนบนและอ่าวตังเกี๋ย ลักษณะเช่นนี้ทำให้ประเทศไทยมีฝนฟ้าคะนองเกิดขึ้นได้บางพื้นที่ และมีฝนตกหนักบางแห่งในภาคตะวันออก

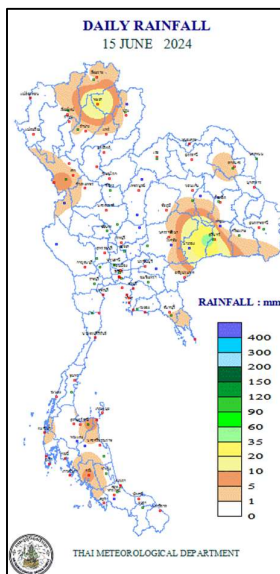
ขอให้ประชาชนระวังอันตรายจากฝนฟ้าคะนอง สำหรับบริเวณทะเลอันดามันตอนบน ทะเลมีคลื่นสูง ๑-๒ เมตร บริเวณที่มีฝนฟ้าคะนองคลื่นสูงมากกว่า ๒ เมตร ขอให้ชาวเรือในบริเวณดังกล่าวเดินเรือด้วยความระมัดระวังและหลีกเลี่ยงการเดินเรือในบริเวณที่มีฝนฟ้าคะนองไว้ด้วย



แผนที่อากาศ วันที่ ๑๖ มิ.ย. ๒๕๖๗ เวลา ๐๗.๐๐ น.

ภาพถ่ายดาวเทียม วันที่ ๑๖ มิ.ย. ๒๕๖๗ เวลา ๑๓.๐๐ น.

๒. ปริมาณฝนสะสม ณ เวลา ๐๗.๐๐ น.(เมื่อวาน) - ๐๗.๐๐ น.(วันนี้) (กรมอุตุนิยมวิทยา)



จุดตรวจวัด	ปริมาณฝน (มม.)
จ.สุรินทร์ (สกษ.)	๕๒.๐
จ.อำนาจเจริญ	๓๔.๐
จ.บุรีรัมย์ (นางรอง)	๑๗.๒
จ.สุราษฎร์ธานี (สกษ.)	๙.๕
จ.ตาก (ดอยมูเซอร์ สกษ.)	๙.๐
จ.ตรัง	๗.๕
จ.เชียงราย	๓.๖

๓. ปริมาณฝนสะสมของพื้นที่ลาดเชิงเขา ๑๒ ชม. ที่ผ่านมา (กรมทรัพยากรน้ำ)

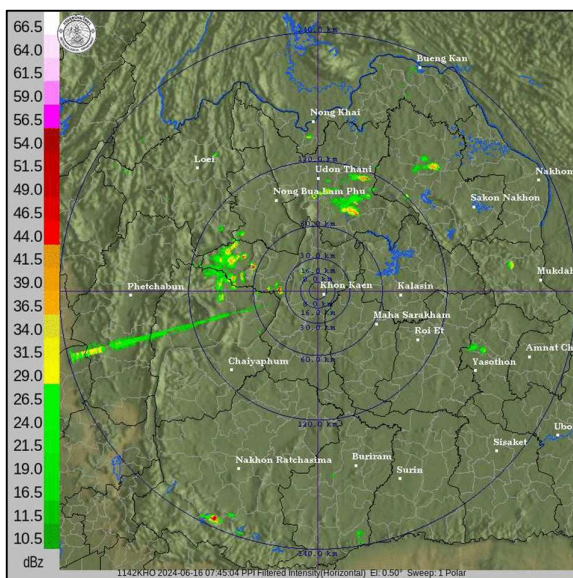
รหัสสถานี	จุดตรวจวัด	ปริมาณฝน (มม./๑๒ ชม.)
STN๑๙๐๓	บ้านน้ำคำ ต.ภูแล่นช้าง อ.นาคู จ.กาฬสินธุ์	๓๑.๐
STN๑๐๒๐	บ้านปลายระแนง ต.ละฮาย อ.ฉวาง จ.นครศรีธรรมราช	๓๐.๕
STN๐๔๖๘	บ้านสะทอย ต.วังสรรพรส อ.ขลุง จ.จันทบุรี	๒๖.๕
STN๐๓๔๘	บ้านบ่อหลวง ต.บ่อเกลือใต้ อ.บ่อเกลือ จ.น่าน	๒๕.๐
STN๑๕๒๖	บ้านชัยสมบูรณ ต.วังข่อย อ.ไพศาลี จ.นครสวรรค์	๒๑.๐
STN๑๖๗๑	บ้านแม่หลองหลวง ต.สบโขง อ.อมก๋อย จ.เชียงใหม่	๑๒.๐
STN๑๙๖๒	บ้านป่าไม้พัฒนา ต.กกตูม อ.ดงหลวง จ.มุกดาหาร	๑๒.๐
STN๑๖๑๔	บ้านน้ำน้อยเหนือ ต.ช้างกลาง อ.ช้างกลาง จ.นครศรีธรรมราช	๑๐.๕
STN๐๐๗๙	บ้านคันเบ็ด ต.เขาแก้ว อ.ลานสกา จ.นครศรีธรรมราช	๑๐.๐
STN๑๑๔๗	บ้านมิ่งแก้วหลัง ต.เทอดไทย อ.แม่ฟ้าหลวง จ.เชียงราย	๑๐.๐

๔. ค่าความชื้นในดิน (กรมทรัพยากรน้ำ/คณะกรรมการแม่น้ำโขง)

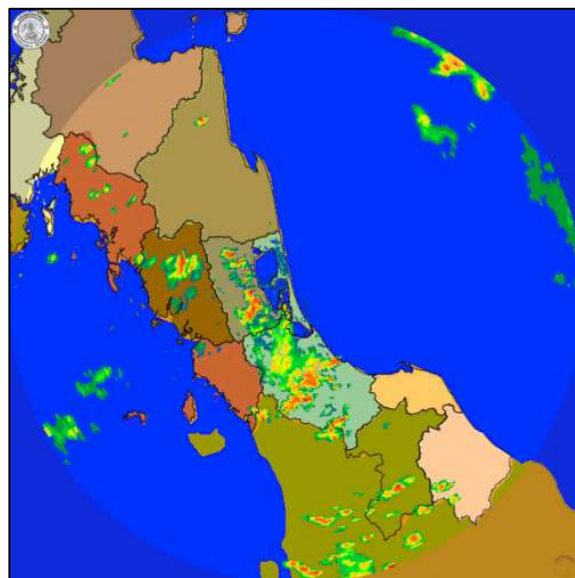
ภูมิภาค	ความชื้นในดิน [-] ๑๔ พ.ค. ๖๗	ความชื้นในดิน [-] ๑๔ มิ.ย. ๖๗	แนวโน้ม
เหนือ	๐-๒๐	๒๐-๔๐	เพิ่มขึ้น
กลาง	๒๐-๔๐	๒๐-๔๐	เพิ่มขึ้น
ตะวันออกเฉียงเหนือ	๒๐-๔๐	๒๐-๔๐	เพิ่มขึ้น
ตะวันออก	๒๐-๔๐	๒๐-๔๐	เพิ่มขึ้น
ตะวันตก	๐-๒๐	๐-๒๐	ทรงตัว
ใต้	๐-๒๐	๒๐-๔๐	เพิ่มขึ้น

หมายเหตุ : ความชื้นในดิน ๐ หมายถึง ดินที่แห้งสนิท และ ๑๐๐ หมายถึง ดินที่อิ่มน้ำ

๕. เรดาร์ตรวจอากาศ ณ วันที่ ๑๖ มิถุนายน ๒๕๖๗ (กรมอุตุนิยมวิทยา)



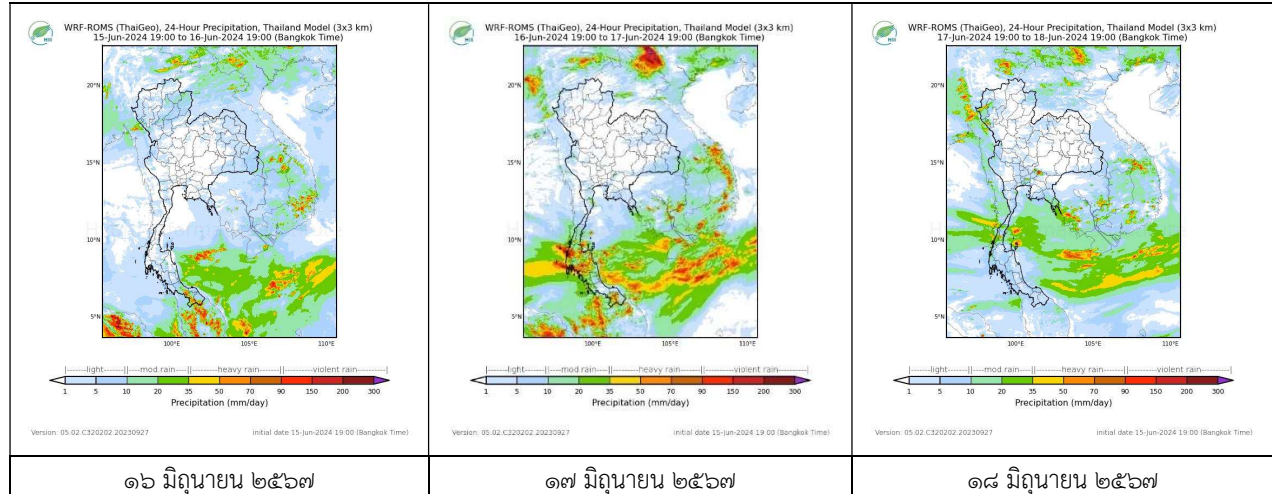
สถานีขอนแก่น เวลา ๑๔.๔๕ น.



สถานีสงขลา เวลา ๑๔.๔๕ น.

จากเรดาร์ตรวจอากาศพบกลุ่มเมฆฝนบริเวณภาคเหนือ ภาคตะวันออกเฉียงเหนือ และภาคใต้ของประเทศไทย

๖. แผนภาพคาดการณ์ฝนล่วงหน้า ๓ วัน (สถาบันสารสนเทศทรัพยากรน้ำ (องค์การมหาชน))



๗. สถานการณ์น้ำในแหล่งเก็บกักน้ำ ณ วันที่ ๑๖ มิถุนายน ๒๕๖๗ (กรมชลประทาน กรมทรัพยากรน้ำ และสทช.)

๗.๑ ปริมาณน้ำในอ่างฯ ๓๖,๐๔๔ ล้าน ลบ.ม. คิดเป็นร้อยละ ๕๑ (ปริมาณน้ำใช้การได้ ๑๒,๕๐๕ ล้าน ลบ.ม. คิดเป็นร้อยละ ๒๖) ปริมาณน้ำในอ่างฯ เทียบกับปี ๒๕๖๖ (๓๗,๑๐๑ ล้าน ลบ.ม. คิดเป็นร้อยละ ๕๒) น้อยกว่าปี ๒๕๖๖ จำนวน ๑,๐๕๗ ล้าน ลบ.ม. ปริมาณน้ำไหลลงอ่างฯ จำนวน ๕๙.๙๕ ล้าน ลบ.ม. ปริมาณน้ำระบายจำนวน ๘๑.๖๐ ล้าน ลบ.ม. สามารถรับน้ำได้อีก ๓๔,๘๘๒ ล้าน ลบ.ม.

อ่างเก็บน้ำ	ความจุที่ รณก. (ล้าน ลบ.ม.)	ปริมาณ น้ำในอ่าง		ปริมาณ น้ำใช้การได้		ปริมาณ น้ำไหลลงอ่าง		ปริมาณ น้ำระบาย		ปริมาณน้ำ รับได้อีก (ล้าน ม. ^๓) (ความจุที่ รณก. ปริมาณน้ำ ปัจจุบัน)
		ปริมาณ (ล้าน ม. ^๓)	% น้ำ เก็บ กัก	ปริมาณ (ล้าน ม. ^๓)	% น้ำใช้ การ	วันนี้ (ล้าน ม. ^๓)	เมื่อวาน (ล้าน ม. ^๓)	วันนี้ (ล้าน ม. ^๓)	เมื่อวาน (ล้าน ม. ^๓)	
๑.ภูมีพล	๑๓,๔๖๒	๕,๗๑๐	๔๒	๑,๙๑๐	๒๐	๑๒.๙๔	๐.๕๗	๒๐.๐๐	๒๓.๐๐	๗,๗๕๒
๒.สิริกิติ์	๙,๕๑๐	๓,๙๑๑	๔๑	๑,๐๖๑	๑๖	๙.๖๘	๑๕.๘๗	๙.๐๐	๑๒.๐๐	๕,๕๙๙
๓.จุฬารัตน์	๑๖๔	๕๕	๓๔	๑๘	๑๔	๐.๐	๐.๐๑	๐.๐๐	๐.๐๐	๑๐๙
๔.อุบลรัตน์	๒,๔๓๑	๗๑๑	๒๙	๑๒๙	๗	๒.๐๐	๒.๐๐	๖.๑๗	๖.๑๘	๑,๗๒๐
๕.ลำปาว	๑,๙๘๐	๖๗๖	๓๔	๕๗๖	๓๑	๓.๐๑	๑.๓๘	๕.๖๒	๕.๖๘	๑,๓๐๔
๖.สิรินธร	๑,๙๖๖	๙๖๕	๔๙	๑๓๔	๑๒	๘.๐๔	๐.๐๐	๐.๐๐	๐.๐๐	๑,๐๐๑
๗.ป่าสักชลสิทธิ์	๙๖๐	๑๒๐	๑๒	๑๑๗	๑๒	๐.๖๕	๐.๖๕	๑.๓๐	๑.๓๐	๘๔๐
๘.ศรีนครินทร์	๑๗,๗๔๕	๑๒,๔๖๒	๗๐	๒,๑๙๗	๒๙	๕.๖๘	๙.๓๐	๖.๐๐	๖.๐๓	๕,๒๘๓
๙.วชิราลงกรณ	๘,๘๖๐	๔,๖๗๐	๕๓	๑,๖๕๘	๒๘	๙.๓๐	๑๔.๕๕	๑๓.๙๗	๑๓.๙๓	๔,๑๙๐
๑๐.ขุนด่านปราการชล	๒๒๔	๓๒	๑๔	๒๘	๑๓	๐.๐๑	๐.๐๑	๐.๔๐	๐.๑๖	๑๙๒
๑๑.รัชชประภา	๕,๖๓๙	๓,๕๑๕	๖๒	๒,๑๖๓	๕๐	๑.๔๕	๑.๗๙	๕.๑๔	๕.๔๙	๒,๑๒๔
๑๒.บางบาล	๑,๔๕๔	๘๘๕	๖๑	๖๐๙	๕๒	๐.๖๗	๐.๗๕	๕.๐๘	๕.๑๗	๕๖๙

๗.๒ อ่างเก็บน้ำขนาดกลาง ๔๓๕ แห่ง มีปริมาณน้ำ ๒,๔๒๐ ล้าน ลบ.ม. (๔๕%) ปริมาณน้ำใช้การ ๒,๐๑๘ ล้าน ลบ.ม. (๔๐%)

๗.๓ แหล่งน้ำในพื้นที่นอกเขตชลประทาน ๑๐๒,๐๙๙ แห่ง มีปริมาณน้ำรวม ๔,๑๑๕ ล้าน ลบ.ม. (๔๘%)

๗.๔ แหล่งน้ำขนาดเล็กนอกเขตชลประทาน ๑๘๔ แห่ง ตรวจวัดโดยกรมทรัพยากรน้ำ เริ่มต้นฤดูฝน มีปริมาณน้ำ ๒๐๗.๑ ล้าน ลบ.ม. (๕๔%) ปริมาณน้ำปัจจุบัน ๒๑๓.๓ ล้าน ลบ.ม. (๕๖%)

ภูมิภาค	จำนวน (แห่ง)	ปริมาณรวม (ล้าน ลบ.ม.)	ปริมาณน้ำ (ล้าน ลบ.ม.)							
			เดือน						ปัจจุบัน	
			พ.ย. ๒๕๖๖	ธ.ค. ๒๕๖๖	ม.ค. ๒๕๖๗	ก.พ. ๒๕๖๗	มี.ค. ๒๕๖๗	เม.ย. ๒๕๖๗	๗ พ.ค. ๖๗	ร้อยละ
เหนือ	๑๗,๒๔๙	๙๙๒	๙๒๗	๙๑๙	๘๗๖	๘๖๘	๘๕๑	๕๙๖	๕๘๒	๕๘
ตะวันออกเฉียงเหนือ	๕๔,๕๔๗	๔,๓๘๒	๔,๒๖๖	๔,๐๖๐	๓,๗๓๗	๓,๖๐๙	๓,๖๐๙	๒,๓๙๓	๒,๒๘๕	๕๒
กลาง	๑๖,๓๖๗	๑,๕๗๔	๑,๑๙๑	๑,๐๙๘	๙๙๑	๘๕๕	๗๘๘	๕๘๒	๕๔๔	๓๔
ตะวันออกเฉียงใต้	๗,๘๐๔	๙๙๒	๘๗๒	๘๖๓	๗๘๘	๘๙๐	๘๙๐	๕๕๖	๔๑๙	๔๒
ตะวันตก	๒,๕๐๖	๑๙๒	๙๔	๑๐๓	๙๙	๙๙	๙๙	๕๐	๔๗	๒๔
ใต้	๓,๖๒๖	๓๓๘	๒๑๓	๒๙๐	๒๖๙	๒๘๕	๒๗๕	๒๐๓	๑๘๘	๕๕
รวม	๑๐๒,๐๙๙.๐๐	๘,๔๗๐	๗,๕๖๓	๗,๓๓๓	๖,๗๖๐	๖,๖๐๖	๖,๕๑๒	๔,๒๘๐	๔,๐๖๕	๔๘

๘. สถานการณ์น้ำในประเทศ ณ วันที่ ๑๓ - ๑๖ มิถุนายน ๒๕๖๗ (กรมชลประทาน)

สถานี	แม่น้ำ	อำเภอ	จังหวัด	ระดับตลิ่ง (ม.รทก.)	ระดับน้ำ (ม.รทก.)				แนวโน้ม	เปรียบเทียบระดับตลิ่ง
					พทสบดี	ศุกร์	เสาร์	อาทิตย์		
					๑๓ มิ.ย.	๑๔ มิ.ย.	๑๕ มิ.ย.	๑๖ มิ.ย.		
P.๑	ปิง	เมือง	เชียงใหม่	๓.๗๐	๑.๖๘	๑.๔๙	๑.๓๗	๑.๓๔	ลดลง	- ๒.๓๖
W.๑C	วัง	เมือง	ลำปาง	๕.๒๐	๐.๓๐	๐.๒๖	๐.๒๖	๐.๒๕	ลดลง	- ๔.๙๕
Y.๑๖	ยม	บางระกำ	พิษณุโลก	๗.๓๐	***	๓.๔๓	๓.๒๘	***	***	***
N.๗A	น่าน	เมือง	พิจิตร	๙.๘๗	***	๒.๔๐	๒.๙๒	***	***	***
C.๒	เจ้าพระยา	เมือง	นครสวรรค์	๒๕.๗๐	๑๘.๑๖	๑๘.๒๗	๑๘.๒๕	๑๘.๑๙	ลดลง	- ๗.๕๑
C.๑๓	เจ้าพระยา	สรรพยา	ชัยนาท	๑๖.๓๔	๕.๕๔	๕.๕๔	๕.๕๔	๕.๔๑	ลดลง	-๑๐.๙๓
M.๖A	มูล	สตึก	บุรีรัมย์	๗.๙๕	-๐.๓๓	-๐.๓๔	-๐.๓๕	-๐.๓๔	ลดลง	- ๘.๒๙
M.๑๙๑	ลำตะคอง	เมือง	นครราชสีมา	๓.๕๐	๑.๐๔	๑.๒๙	๑.๒๔	๑.๐๔	ลดลง	- ๒.๔๖
M.๗	มูล	เมือง	อุบลราชธานี	๗.๐๐	๒.๒๙	๒.๒๔	๒.๒๓	๒.๒๒	ลดลง	- ๔.๗๘
M.๖๙	ลำแซบก	โครงการพิชผล	อุบลราชธานี	๙.๗๐	๔.๓๐	๓.๙๖	๕.๑๑	๕.๐๒	ลดลง	- ๔.๖๘
X.๖๔	คลองท่ามะ	ท่ามะ	ชุมพร	๑๗.๑๓	๗.๖๑	๗.๖๐	๗.๖๑	๗.๕๙	ลดลง	- ๙.๕๔
X.๑๔๙	คลองกลาย	นบพิตำ	นครศรีธรรมราช	๓๓.๙๖	๒๗.๑๓	๒๗.๑๐	๒๗.๐๗	๒๗.๐๘	เพิ่มขึ้น	- ๖.๘๘
X.๒๗๔	แม่น้ำโก-ลก	แว้ง	นราธิวาส	๒๓.๕๐	๑๘.๑๒	๑๘.๑๒	๑๘.๑๑	๑๘.๑๑	ทรงตัว	- ๕.๓๙
X.๓๗A	แม่น้ำตาปี	พระแสง	สุราษฎร์ธานี	๑๑.๗๐	๔.๓๔	๔.๓๓	๔.๒๘	๔.๒๖	ลดลง	- ๗.๔๔

*** ยังไม่ได้รับรายงาน

๙. สถานการณ์น้ำในพื้นที่ลุ่มน้ำโขง ณ วันที่ ๑๖ มิถุนายน ๒๕๖๗ (คณะกรรมการแม่น้ำโขง)

สถานี	ระดับอ้างอิง (ม.รทก.)	ระดับตลิ่ง (ม.)	ระดับน้ำ (ม.)					เปรียบเทียบระดับตลิ่ง (ม.)	ผลต่างของระดับน้ำ (ม.)		แนวโน้ม
			๑๒ มิ.ย.	๑๓ มิ.ย.	๑๔ มิ.ย.	๑๕ มิ.ย.	๑๖ มิ.ย.		๓ วันย้อนหลัง	๕ วันย้อนหลัง	
อ.เชียงแสน จ.เชียงราย	๓๕๗.๑๐๐	๑๒.๘๐	๓.๒๒	๓.๒๒	๒.๘๘	๒.๕๐	๒.๙๑	-๙.๘๙	๐.๐๓	-๐.๓๑	เพิ่มขึ้น
อ.เชียงคาน จ.เลย	๑๙๔.๑๑๘	๑๖.๐๐	๖.๗๐	๖.๗๕	๖.๙๒	๖.๘๕	๖.๖๒	-๙.๓๘	-๐.๓๐	-๐.๐๘	ลดลง
อ.เมือง จ.หนองคาย	๑๕๓.๖๔๘	๑๒.๒๐	๒.๕๖	๓.๔๓	๓.๖๖	๓.๘๒	๓.๗๖	-๘.๔๔	๐.๑๐	๑.๒๐	ลดลง
อ.เมือง จ.นครพนม	๑๓๒.๖๘๐	๑๒.๐๐	๓.๐๑	๓.๒๕	๓.๔๐	๓.๕๔	๓.๖๙	-๘.๓๑	๐.๒๙	๐.๖๘	เพิ่มขึ้น
อ.เมือง จ.มุกดาหาร	๑๒๔.๒๑๙	๑๒.๕๐	๓.๑๐	๓.๒๖	๓.๔๓	๓.๕๖	๓.๖๕	-๘.๘๕	๐.๒๒	๐.๕๕	เพิ่มขึ้น
อ.โขงเจียม จ.อุบลราชธานี	๘๙.๐๓๐	๑๔.๕๐	๓.๓๖	๓.๔๗	๓.๕๖	๓.๗๘	๓.๘๔	-๑๐.๖๖	๐.๒๘	๐.๔๘	เพิ่มขึ้น

***ไม่มีสถานการณ์

๑๐. สถานการณ์เตือนภัย Early Warning ณ วันที่ ๑๖ มิถุนายน ๒๕๖๗ (กรมทรัพยากรน้ำ)

การแจ้งเตือน	สถานี	การแจ้งเตือน	ช่วงเวลา
เตือนสีแดง (อพยพ)	-	-	-
เตือนสีเหลือง (เตือนภัย)	-	-	-
เตือนสีเขียว (เฝ้าระวัง)	-	-	-

*** ไม่มีสถานการณ์

๑๑. พื้นที่ติดตามและเฝ้าระวังสถานการณ์ธรณีพิบัติภัย ณ วันที่ ๑๖ มิถุนายน ๒๕๖๗ (กรมทรัพยากรธรณี)

เนื่องจากในพื้นที่เสี่ยงภัยแผ่นดินถล่มมีปริมาณน้ำฝนไม่ถึงเกณฑ์การเฝ้าระวัง ประกอบกับไม่มีพื้นที่คาดการณ์ปริมาณน้ำฝนที่อาจก่อให้เกิดแผ่นดินถล่มล่วงหน้า จึงไม่มีพื้นที่ติดตามสถานการณ์ธรณีพิบัติภัยแผ่นดินถล่มและน้ำป่าไหลหลาก

๑๒. เหตุการณ์วิกฤตน้ำปัจจุบัน ณ วันที่ ๑๖ มิถุนายน ๒๕๖๗ [เวลา ๐๘.๐๐ น. - ๑๕.๐๐ น. (วันนี้)]

ไม่มีสถานการณ์

๑๓. สถานการณ์ภาวะน้ำท่วม และสถานการณ์ฝนแล้ง/ฝนทิ้งช่วง ณ วันที่ ๑๖ มิถุนายน ๒๕๖๗ (ปก.)

ไม่มีสถานการณ์

๑๔. ลักษณะอากาศ ๗ วันข้างหน้า (ระหว่างวันที่ ๑๖ - ๒๒ มิถุนายน ๒๕๖๗)

ในช่วงวันที่ ๑๖ - ๑๘ มิ.ย. ๖๗ มรสุมตะวันตกเฉียงใต้พัดปกคลุมทะเลอันดามัน ประเทศไทย และอ่าวไทย ประกอบกับมีหย่อมความกดอากาศต่ำบริเวณประเทศเวียดนามตอนบนและอ่าวตังเกี๋ย ลักษณะเช่นนี้ทำให้ประเทศไทยมีฝนฟ้าคะนองเกิดขึ้นได้บางพื้นที่ และมีฝนตกหนักบางแห่งในภาคตะวันออก สำหรับคลื่นลมบริเวณทะเลอันดามันตอนบนมีกำลังปานกลาง โดยมีคลื่นสูง ๑-๒ เมตร บริเวณที่มีฝนฟ้าคะนองคลื่นสูงมากกว่า ๒ เมตร

ส่วนในช่วงวันที่ ๑๙ - ๒๒ มิ.ย. ๖๗ มรสุมตะวันตกเฉียงใต้ที่พัดปกคลุมทะเลอันดามัน ประเทศไทย และอ่าวไทยเริ่มมีกำลังแรงขึ้น ประกอบกับยังคงมีหย่อมความกดอากาศต่ำบริเวณประเทศเวียดนามตอนบนและอ่าวตังเกี๋ย ในขณะที่ในช่วงวันที่ ๒๑ - ๒๒ มิ.ย. ๖๗ จะมีร่องมรสุมกำลังอ่อนพาดผ่านภาคเหนือตอนบนและภาคตะวันออกเฉียงเหนือตอนบน ลักษณะเช่นนี้ทำให้ประเทศไทยจะมีฝนเพิ่มขึ้น และมีฝนตกหนักบางแห่ง โดยมีฝนตกหนักมากบางพื้นที่ในภาคตะวันออก และภาคใต้ฝั่งตะวันตก สำหรับคลื่นลมบริเวณทะเลอันดามันและอ่าวไทยมีกำลังแรงขึ้น โดยทะเลอันดามันตอนบนมีคลื่นสูงประมาณ ๒ เมตร ทะเลอันดามันตอนล่างและอ่าวไทยมีคลื่นสูง ๑ - ๒ เมตร บริเวณที่มีฝนฟ้าคะนองคลื่นสูงมากกว่า ๒ เมตร

๑๕. ความช่วยเหลือภัยแล้งสะสมของกรมทรัพยากรน้ำ

ความช่วยเหลือในพื้นที่ประสบปัญหาภัยแล้ง ตั้งแต่วันที่ ๑ ตุลาคม ๒๕๖๖ - ๑๔ มิถุนายน ๒๕๖๗

หน่วยงาน	จังหวัด	ปริมาณการ สูบน้ำ (ลบ.ม.)	ปริมาณการ แจกจ่ายน้ำ สะอาด (ลิตร)	ประโยชน์ที่ได้รับ			
				อุปโภค-บริโภค		พื้นที่เกษตร (ไร่)	
				ครัวเรือน	ประชากร	ไร่	ชนิดพืช
สท.๑	ลำปาง	-	๗๒๔,๔๑๐	๓๔,๑๓๖	๑๓๕,๕๓๒	-	-
	เชียงใหม่	-	๔๗,๗๘๓	๒,๓๘๙	๙,๕๕๗	-	-
	แม่ฮ่องสอน	-	๔๔,๖๔๙	๒,๒๓๒	๘,๙๓๐	-	-
	เชียงราย	๑,๐๖๙,๐๐๐	๑๓๗,๔๒๓	๘,๒๒๖	๓๒,๔๘๕	-	-
	กำแพงเพชร	-	๗๙,๐๗๘	๓,๙๕๔	๑๕,๘๑๖	-	-
	ตาก	๑,๑๘๕,๐๐๐	-	-	-	๒,๐๐๐	นาข้าว
ลำพูน	๘๕๒,๐๐๐	-	-	-	๒,๒๐๐	นาข้าว	
สท.๒	นครสวรรค์ (บึงฯ)	๑๙,๖๘๓,๐๐๐	-	๘๓๘	-	๘๑,๑๑๘	รักษาระบบนิเวศน์
	นครสวรรค์	๑๐,๖๒๓,๔๒๐	๗๘,๐๐๐	๙,๘๖๕	๒๒,๗๕๐	๗,๖๙๕	นาข้าว, อ้อย, ข้าวโพด, มะม่วง, กล้วย, ผักสวนครัว
	พทุมธานี	๒,๓๕๔,๔๐๐	-	๖,๒๔๔	๑๖,๒๖๓	๑๓,๕๐๐	ข้าวฝรั่ง, ทุเรียน, มังคุด, กล้วย, ปาล์ม, ข้าว, ข้าวโพด

สทท.๓	อุดรธานี	๔,๘๐๙,๒๘๘	๓๐๖,๐๐๐	๗,๗๔๙	๒๖,๗๗๘	๑,๙๙๐	นาข้าว
	บึงกาฬ	๑,๐๙๕,๑๒๐	-	๓๐	๑๕๐	๒๕๐	นาข้าว
	หนองคาย	-	๑๐๒,๐๐๐	๔๕๐	๑,๘๐๐	-	
สทท.๔	ขอนแก่น	๑,๓๑๒,๔๐๐	๑๘,๐๐๐	๑,๓๓๑	๔,๙๔๔	-	-
	กาฬสินธุ์	๙๓,๐๐๐	๙๖,๐๐๐	๙๙๙	๓,๒๓๑	-	
	มหาสารคาม	๗๕๖,๕๐๐	-	๒,๙๕๗	๑๐,๐๐๕	-	-
สทท.๕	นครราชสีมา	๑,๒๒๔,๖๐๐	๕๑๑,๐๐๐	๖,๘๑๒	๒๑,๙๙๐	-	-
	บุรีรัมย์	๙๔,๐๐๐	๕๔๐,๐๐๐	๒,๑๔๗	๙,๑๕๘	-	
	สุรินทร์	๒๘,๘๐๐	-	๑๓๐	๕๖๗		
สทท.๖	จันทบุรี	๙,๔๒๘,๓๐๐	๘๕๘,๐๐๐	๑,๓๒๕	๗,๘๖๓	๙,๕๐๐	ทุเรียน,เงาะ,มังคุด,ลองกอง, ยางพารา
	ระยอง	๖๗๒,๖๐๐	๑,๐๕๐,๐๐๐	๑,๑๑๘	๒,๔๖๖	๒,๒๐๐	ทุเรียน,เงาะ,มังคุด
	ตราด	๑๐,๓๖๒,๕๐๐	-	๑,๔๑๕	๔,๔๘๑	๑๕,๔๒๗	ทุเรียน,เงาะ
สทท.๗	ราชบุรี	๔๓๐,๑๑๐	๑๓๒,๐๐๐	๑,๙๘๕	๕,๙๐๔	๒,๕๕๐	นาข้าว,ถั่ว,ถั่วเขียว,ถั่วดำ,ข้าวโพด, ฝรั่ง,ชมพู่,มะพร้าว
	กาญจนบุรี	๑๐๐,๘๐๐	-	๒๕๘	๑,๕๐๐	-	
สทท.๘	นครศรีธรรมราช	๕,๗๔๐,๖๓๒	-	๕,๕๕๐	๒๔,๘๘๓	๑๖๔,๗๕๐	ป่าเสม็ด,ป่ากระจุตหนู,ทุ่งหญ้า
	ยะลา	๖๒๒,๐๘๐	-	๖๕๐	๒,๕๐๐	๑,๕๐๐	นาข้าว
สทท.๙	อุดรดิตถ์	-	๘๕๒,๗๒๐	๑,๙๓๖	๕,๖๓๗	-	-
	น่าน	-	๓๒,๖๖๐	-	๖๐	-	-
	พิษณุโลก	๔๖๐,๐๘๐	-	๑๑๕	๔๒๒	๒๐๑	คะน้า,ถั่ว,มะเขือเปาะ,พริก,กระเจี๊ยบ บวบ,น้ำเต้า,กล้วย, มะม่วงโหระพา, ผักชีลาว,ผักเชียงดา
	สุโขทัย	๑,๒๑๐,๕๐๐	-	๑,๕๗๐	๔,๖๔๐	๑๒,๒๘๐	นาข้าว,ข้าวโพด,ยาสูบ,ถั่วเหลือง
	แพร่	๑,๗๑๐,๒๔๐	-	๑,๒๒๓	๓,๗๗๕	๔,๐๙๖	ข้าวโพด,ยาสูบ,พริกขอส,แตงกวา, นาข้าว
สทท.๑๐	สุราษฎร์ธานี	๔,๓๐๗,๒๐๐	๗๑๔,๐๐๐	๖,๔๐๒	๑๖,๔๗๖	๖๕,๔๐๐	ปาล์มน้ำมัน
	ชุมพร	๙๖๖,๔๐๐	-	๙,๒๑๑	๑๗,๓๗๐	๗๗,๕๐๐	ทุเรียน/กาแฟ/ยางพารา/ปาล์มน้ำมัน
	กระบี่	๑,๐๐๘,๐๐๐	๑,๕๔๐	๑,๗๒๒	๔,๑๐๐	๘๐๐	ปาล์มน้ำมัน
สทท.๑๑	อำนาจเจริญ	๑๓๙,๕๐๐	๔๙๔,๐๐๐	๒,๘๗๕	๙,๔๑๖	-	-
	อุบลราชธานี	๗๗,๖๖๐	-	๔๓๔	๑,๘๖๑	-	-
	๓๕ จังหวัด	๘๒,๔๑๗,๑๓๐	๖,๘๑๙,๒๖๓	๑๒๘,๒๗๘	๔๓๓,๓๐๙	๔๖๔,๙๕๗	-

จึงเรียนมาเพื่อโปรดทราบ

นายภาคล ถาวรฤชรัตน์
อธิบดีกรมทรัพยากรน้ำ
ประธานคณะกรรมการศูนย์ปฏิบัติการ
ทรัพยากรธรรมชาติและสิ่งแวดล้อม (ด้านทรัพยากรน้ำ)