



รายงานการเฝ้าระวังติดตามสถานการณ์น้ำและความช่วยเหลือ
ศูนย์ปฏิบัติการทรัพยากรธรรมชาติและสิ่งแวดล้อม (ด้านทรัพยากรน้ำ)
กระทรวงทรัพยากรธรรมชาติและสิ่งแวดล้อม



กองวิเคราะห์และประเมินสถานการณ์น้ำ กรมทรัพยากรน้ำ

โทรศัพท์ ๐ ๒๒๗๑ ๖๐๐๐ ต่อ ๖๔๔๘ โทรสาร ๐ ๒๒๙๘ ๖๖๒๙ www.dwr.go.th IDLine: mekhalawoc Email: mekhala@dwr.mail.go.th

รายงานฉบับที่ ๓๑๙/๒๕๖๗

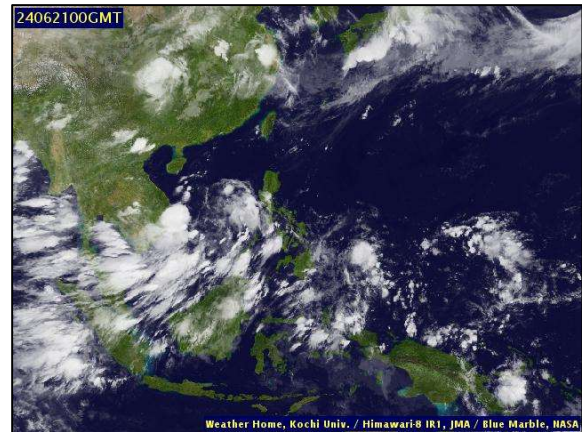
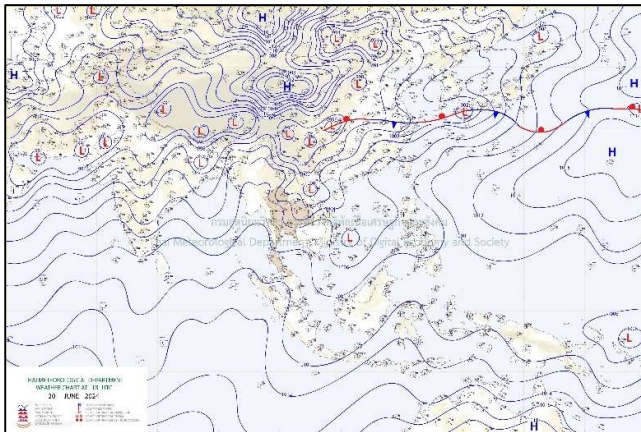
เวลา ๐๘.๐๐ น.

วันที่ ๒๑ มิถุนายน ๒๕๖๗

เรียน รมว.ทส. เลขาธิการ รมว.ทส. ที่ปรึกษา รมว.ทส. ปกท.ทส. รอง ปกท.ทส. อทน. อทบ. และหน่วยงานที่เกี่ยวข้อง

๑. สภาพอากาศ เวลา ๐๕.๐๐ น. (กรมอุตุนิยมวิทยา)

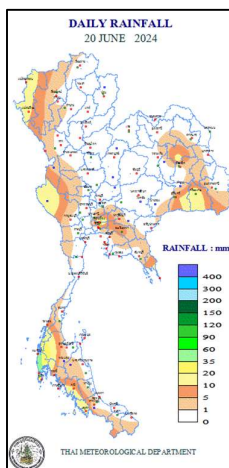
พยากรณ์อากาศ ๒๔ ชั่วโมงข้างหน้า มรสุมตะวันตกเฉียงใต้ที่พัดปกคลุมทะเลอันดามัน ประเทศไทย และอ่าวไทยมีกำลังแรงขึ้น ประกอบกับมีหย่อมความกดอากาศต่ำปกคลุมบริเวณประเทศเวียดนามตอนบน และทะเลจีนใต้ตอนกลาง ลักษณะเช่นนี้ทำให้ประเทศไทยมีฝนเพิ่มขึ้น และมีฝนตกหนักบางแห่งในภาคตะวันออกเฉียงเหนือ และภาคกลาง รวมทั้งกรุงเทพมหานครและปริมณฑล โดยมีฝนตกหนักมากบางพื้นที่ในภาคตะวันออก และภาคใต้ฝั่งตะวันตก ขอให้ประชาชนในบริเวณดังกล่าวระวังอันตรายจากฝนตกหนักถึงหนักมากและฝนที่ตกสะสม ซึ่งอาจทำให้เกิดน้ำท่วมฉับพลันและน้ำป่าไหลหลาก โดยเฉพาะพื้นที่ลาดเชิงเขาใกล้ทางน้ำไหลผ่านและพื้นที่ลุ่มไว้ด้วย สำหรับคลื่นลมบริเวณทะเลอันดามันและอ่าวไทยมีกำลังแรงขึ้น โดยทะเลอันดามันตอนบนมีคลื่นสูงประมาณ ๒ เมตร บริเวณที่มีฝนฟ้าคะนองคลื่นสูงมากกว่า ๒ เมตร ส่วนทะเลอันดามันตอนล่างและอ่าวไทยมีคลื่นสูง ๑-๒ เมตร บริเวณที่มีฝนฟ้าคะนองคลื่นสูงมากกว่า ๒ เมตร ขอให้ชาวเรือบริเวณทะเลอันดามันและอ่าวไทยเดินเรือด้วยความระมัดระวังและหลีกเลี่ยงการเดินเรือในบริเวณที่มีฝนฟ้าคะนองไว้ด้วย



แผนที่อากาศ วันที่ ๒๑ มิ.ย. ๒๕๖๗ เวลา ๐๑.๐๐ น.

ภาพถ่ายดาวเทียม วันที่ ๒๑ มิ.ย. ๒๕๖๗ เวลา ๐๗.๐๐ น.

๒. ปริมาณฝนสะสม ณ เวลา ๐๗.๐๐ น.(เมื่อวาน) - ๐๗.๐๐ น.(วันนี้) (กรมอุตุนิยมวิทยา)



จุดตรวจวัด	ปริมาณฝน (มม.)
จ.ภูเก็ต (ศูนย์ฯ)	๔๕.๔
จ.พังงา (ตะกั่วป่า)	๔๒.๕
จ.สตูล	๒๐.๒
กรุงเทพมหานคร (สนามบินดอนเมือง)	๑๙.๔
จ.กาญจนบุรี (ทองผาภูมิ)	๑๘.๕
จ.แม่ฮ่องสอน (แม่สะเรียง)	๑๑.๐
จ.สุรินทร์	๙.๕

๓. ปริมาณฝนสะสมของพื้นที่ลาดเชิงเขา ๑๒ ชม. ที่ผ่านมา (กรมทรัพยากรน้ำ)

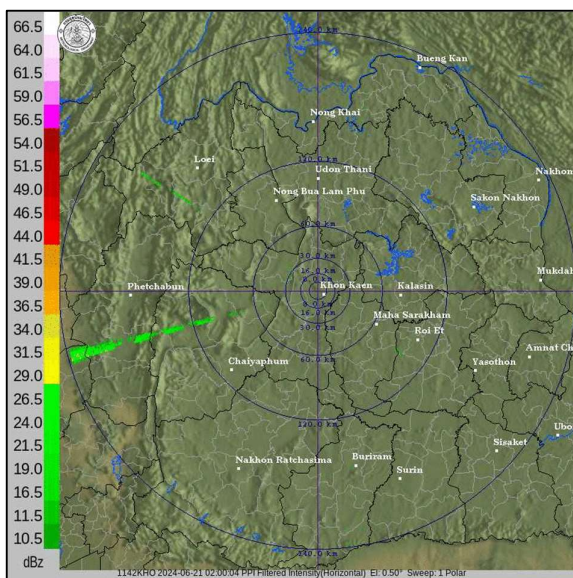
รหัสสถานี	จุดตรวจวัด	ปริมาณฝน (มม./๑๒ ชม.)
STN๑๓๗๐	บ้านบางติบ ต.บางวัน อ.คุระบุรี จ.พังงา	๕๐.๐
STN๑๙๗๖	บ้านโคกเขื่อน ต.หนองแก้ว อ.ประจันตคาม จ.ปราจีนบุรี	๔๖.๐
STN๑๙๕๔	บ้านหัวสวน ต.แม่บางขาว อ.คุระบุรี จ.พังงา	๔๓.๐
STN๑๑๘๕	บ้านเขาขุยพัฒนา ต.หนองมะค่า อ.โคกเจริญ จ.ลพบุรี	๓๙.๕
STN๐๒๔๗	บ้านปางฮ่าง ต.สบเปิง อ.แม่แตง จ.เชียงใหม่	๓๖.๕
STN๑๑๑๘	บ้านห้วยหก ต.เมืองแหง อ.เวียงแหง จ.เชียงใหม่	๓๔.๕
STN๑๓๗๒	บ้านบางวัน ต.บางวัน อ.คุระบุรี จ.พังงา	๓๒.๕
STN๑๖๖๙	บ้านทุ่งหลุก ต.เชียงดาว อ.เชียงดาว จ.เชียงใหม่	๒๙.๕
STN๑๑๕๖	บ้านใหม่สามัคคี ต.ปิงโค้ง อ.เชียงดาว จ.เชียงใหม่	๒๙.๕
STN๑๕๘๒	บ้านหัวบุง ต.เนินหอม อ.เมืองปราจีนบุรี จ.ปราจีนบุรี	๒๘.๕

๔. ค่าความชื้นในดิน (กรมทรัพยากรน้ำ/คณะกรรมการแม่น้ำโขง)

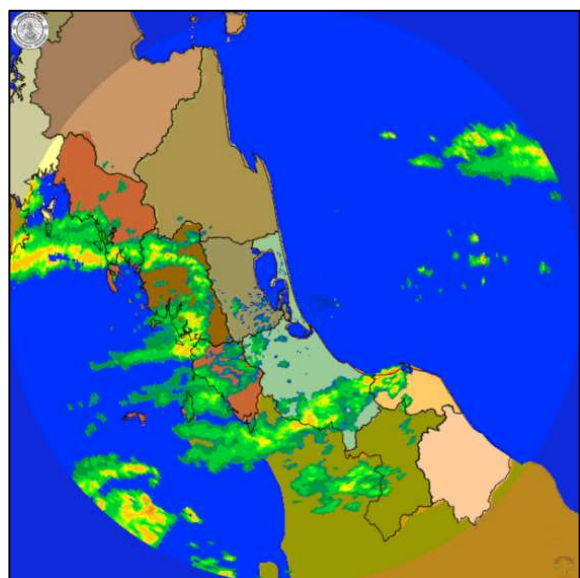
ภูมิภาค	ความชื้นในดิน [-] ๑๔ พ.ค. ๖๗	ความชื้นในดิน [-] ๑๔ มิ.ย. ๖๗	แนวโน้ม
เหนือ	๐-๒๐	๒๐-๔๐	เพิ่มขึ้น
กลาง	๒๐-๔๐	๒๐-๔๐	เพิ่มขึ้น
ตะวันออกเฉียงเหนือ	๒๐-๔๐	๒๐-๔๐	เพิ่มขึ้น
ตะวันออก	๒๐-๔๐	๒๐-๔๐	เพิ่มขึ้น
ตะวันตก	๐-๒๐	๐-๒๐	ทรงตัว
ใต้	๐-๒๐	๒๐-๔๐	เพิ่มขึ้น

หมายเหตุ : ความชื้นในดิน ๐ หมายถึง ดินที่แห้งสนิท และ ๑๐๐ หมายถึง ดินที่อิ่มน้ำ

๕. เรดาร์ตรวจอากาศ ณ วันที่ ๒๑ มิถุนายน ๒๕๖๗ (กรมอุตุนิยมวิทยา)



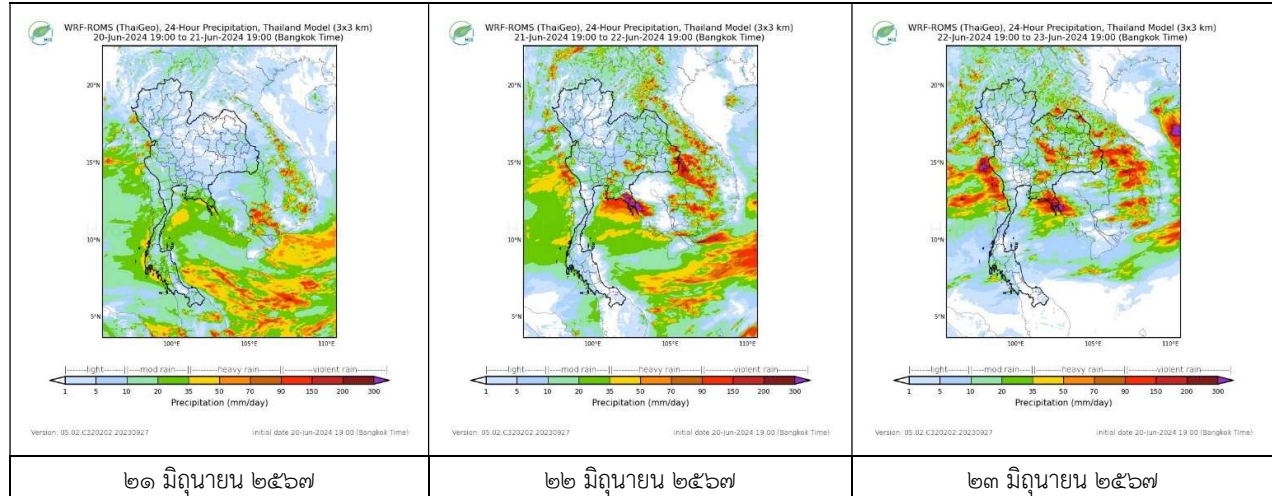
สถานีขอนแก่น เวลา ๐๙.๐๐ น.



สถานีสทิงพระ จ.สงขลา เวลา ๐๙.๐๐ น.

จากเรดาร์ตรวจอากาศพบกลุ่มเมฆฝนบริเวณภาคใต้ของประเทศไทย

๖. แผนภาพคาดการณ์ฝนล่วงหน้า ๓ วัน (สถาบันสารสนเทศทรัพยากรน้ำ (องค์การมหาชน))



๗. สถานการณ์น้ำในแหล่งเก็บกักน้ำ ณ วันที่ ๒๐ มิถุนายน ๒๕๖๗ (กรมชลประทาน กรมทรัพยากรน้ำ และสทช.)

๗.๑ ปริมาณน้ำในอ่างฯ ๓๕,๘๔๓ ล้าน ลบ.ม. คิดเป็นร้อยละ ๕๑ (ปริมาณน้ำใช้การได้ ๑๒,๓๐๔ ล้าน ลบ.ม. คิดเป็นร้อยละ ๒๖) ปริมาณน้ำในอ่างฯ เทียบกับปี ๒๕๖๖ (๓๖,๘๘๓ ล้าน ลบ.ม. คิดเป็นร้อยละ ๕๒) น้อยกว่าปี ๒๕๖๖ จำนวน ๑,๐๔๐ ล้าน ลบ.ม. ปริมาณน้ำไหลลงอ่างฯ จำนวน ๓๓.๙๗ ล้าน ลบ.ม. ปริมาณน้ำระบายจำนวน ๙๑.๕๗ ล้าน ลบ.ม. สามารถรับน้ำได้อีก ๓๕,๐๘๓ ล้าน ลบ.ม.

อ่างเก็บน้ำ	ความจุที่ รณก. (ล้าน ลบ.ม.)	ปริมาณ น้ำในอ่าง		ปริมาณ น้ำใช้การได้		ปริมาณ น้ำไหลลงอ่าง		ปริมาณ น้ำระบาย		ปริมาณน้ำ รับได้อีก (ล้าน ม. ^๓) (ความจุที่รณก. ปริมาณน้ำ ปัจจุบัน)
		ปริมาณ (ล้าน ม. ^๓)	% น้ำ เก็บ กัก	ปริมาณ (ล้าน ม. ^๓)	% น้ำใช้ การ	วันนี้ (ล้าน ม. ^๓)	เมื่อวาน (ล้าน ม. ^๓)	วันนี้ (ล้าน ม. ^๓)	เมื่อวาน (ล้าน ม. ^๓)	
๑.ภูมิพล	๑๓,๖๒๒	๕,๖๒๙	๔๒	๑,๘๒๙	๑๙	๑.๑๖	๔.๑๑	๒๕.๐๐	๒๕.๐๐	๗,๘๓๓
๒.สิริกิติ์	๙,๕๑๐	๓,๙๐๐	๔๑	๑,๐๕๐	๑๖	๙.๔๘	๔.๙๑	๑๑.๙๘	๙.๐๐	๕,๖๑๐
๓.จุฬารัตน์	๑๖๔	๕๕	๓๔	๑๘	๑๔	๐.๐๑	๐.๐๐	๐.๐๐	๐.๐๐	๑๐๙
๔.อุบลรัตน์	๒,๔๓๑	๖๙๕	๒๙	๑๑๓	๖	๐.๐๐	๑.๖๘	๔.๐๖	๔.๐๖	๑,๗๓๖
๕.ลำปาว	๑,๙๘๐	๖๖๒	๓๓	๕๖๒	๓๐	๐.๐๐	๑.๒๘	๕.๕๐	๕.๕๖	๑,๓๑๘
๖.สิรินธร	๑,๙๖๖	๙๗๖	๕๐	๑๔๕	๑๓	๐.๖๖	๒.๕๓	๐.๐๐	๐.๐๐	๙๙๐
๗.ป่าสักชลสิทธิ์	๙๖๐	๑๑๕	๑๒	๑๑๒	๑๒	๐.๖๔	๐.๒๑	๑.๓๐	๑.๓๐	๘๔๕
๘.ศรีนครินทร์	๑๗,๗๔๕	๑๒,๔๔๕	๗๐	๒,๑๘๐	๒๙	๖.๙๐	๔.๗๓	๑๐.๐๔	๙.๙๙	๕,๓๐๐
๙.วชิราลงกรณ	๘,๘๖๐	๔,๖๔๙	๕๒	๑,๖๓๗	๒๘	๓.๙๖	๙.๓๕	๑๓.๘๘	๑๔.๐๐	๔,๒๑๑
๑๐.ขุนด่านปราการชล	๒๒๔	๓๒	๑๔	๒๗	๑๒	๐.๐๐	๐.๐๒	๐.๐๙	๐.๐๙	๑๙๒
๑๑.รัชชประภา	๕,๖๓๙	๓,๔๙๔	๖๒	๒,๑๔๓	๕๐	๒.๐๘	๓.๗๕	๕.๗๖	๑๒.๘๔	๒,๑๔๕
๑๒.บางบาล	๑,๔๕๔	๘๗๑	๖๐	๕๙๕	๕๐	๑.๘๗	๐.๗๔	๕.๐๑	๕.๐๑	๕๘๓

๗.๒ อ่างเก็บน้ำขนาดกลาง ๔๓๕ แห่ง มีปริมาณน้ำ ๒,๓๙๘ ล้าน ลบ.ม. (๔๔%) ปริมาณน้ำใช้การ ๑,๙๙๖ ล้าน ลบ.ม. (๔๐%)

๗.๓ แหล่งน้ำในพื้นที่นอกเขตชลประทาน ๑๐๒,๐๙๙ แห่ง มีปริมาณน้ำรวม ๔,๐๙๘ ล้าน ลบ.ม. (๔๘%)

๗.๔ แหล่งน้ำขนาดเล็กนอกเขตชลประทาน ๑๘๔ แห่ง ตรวจวัดโดยกรมทรัพยากรน้ำ เริ่มต้นฤดูฝน มีปริมาณน้ำ ๒๐๗.๑ ล้าน ลบ.ม. (๕๔%) ปริมาณน้ำปัจจุบัน ๒๓๓.๐ ล้าน ลบ.ม. (๖๒%)

ภูมิภาค	จำนวน (แห่ง)	ปริมาณรวม (ล้าน ลบ.ม.)	ปริมาณน้ำ (ล้าน ลบ.ม.)							
			เดือน						ปัจจุบัน	
			ธ.ค. ๒๕๖๖	ม.ค. ๒๕๖๗	ก.พ. ๒๕๖๗	มี.ค. ๒๕๖๗	เม.ย. ๒๕๖๗	พ.ค. ๒๕๖๗	๑๗ มิ.ย. ๖๗	ร้อยละ
เหนือ	๑๗,๒๔๙	๙๙๒	๙๑๙	๘๗๖	๘๖๘	๘๕๑	๕๙๖	๕๖๓	๕๖๗	๕๗
ตะวันออกเฉียงเหนือ	๕๔,๕๔๗	๔,๓๘๒	๔,๐๖๐	๓,๗๓๗	๓,๖๐๙	๓,๖๐๙	๒,๓๙๓	๒,๒๕๘	๒,๒๘๒	๕๒
กลาง	๑๖,๓๖๗	๑,๕๗๔	๑,๐๙๘	๙๙๑	๘๕๕	๗๘๘	๕๘๒	๕๖๗	๕๔๗	๓๕
ตะวันออกเฉียงใต้	๗,๘๐๔	๙๙๒	๘๖๓	๗๘๘	๘๙๐	๘๙๐	๔๕๖	๔๘๓	๔๙๖	๕๐
ตะวันตก	๒,๕๐๖	๑๙๒	๑๐๓	๙๙	๙๙	๙๙	๕๐	๔๕	๔๔	๒๓
ใต้	๓,๖๒๖	๓๓๘	๒๙๐	๒๖๙	๒๘๕	๒๗๕	๒๐๓	๑๗๐	๑๖๒	๔๘
รวม	๑๐๒,๐๙๙.๐๐	๘,๔๗๐	๗,๓๓๓	๖,๗๖๐	๖,๖๐๖	๖,๕๑๒	๔,๒๘๐	๔,๐๘๖	๔,๐๙๘	๔๘

๘. สถานการณ์น้ำในประเทศ ณ วันที่ ๑๘ - ๒๑ มิถุนายน ๒๕๖๗ (กรมชลประทาน)

สถานี	แม่น้ำ	อำเภอ	จังหวัด	ระดับตลิ่ง (ม.รทก.)	ระดับน้ำ (ม.รทก.)				แนวโน้ม	เปรียบเทียบระดับตลิ่ง
					อังคาร	พุธ	พฤหัสบดี	ศุกร์		
					๑๘ มิ.ย.	๑๙ มิ.ย.	๒๐ มิ.ย.	๒๑ มิ.ย.		
P.๑	ปิง	เมือง	เชียงใหม่	๓.๗๐	๑.๒๓	๑.๔๘	๑.๓๓	๑.๔๕	เพิ่มขึ้น	- ๒.๒๕
W.๑C	วัง	เมือง	ลำปาง	๕.๒๐	๐.๒๕	๐.๒๓	-๐.๖๔	-๐.๒๙	เพิ่มขึ้น	- ๕.๔๙
Y.๑๖	ยม	บางระกำ	พิษณุโลก	๗.๓๐	***	๑.๘๙	๑.๕๐	๑.๓๑	ลดลง	- ๕.๙๙
N.๗A	น่าน	เมือง	พิจิตร	๙.๘๗	***	๑.๕๒	๑.๒๒	๑.๒๘	เพิ่มขึ้น	- ๘.๕๙
C.๒	เจ้าพระยา	เมือง	นครสวรรค์	๒๕.๗๐	๑๘.๐๔	๑๗.๗๑	๑๗.๕๙	๑๗.๕๔	ลดลง	- ๘.๑๖
C.๑๓	เจ้าพระยา	สรรพยา	ชัยนาท	๑๖.๓๔	๕.๔๑	๕.๔๑	๕.๔๑	๕.๔๑	ทรงตัว	-๑๐.๙๓
M.๖A	มูล	สตึก	บุรีรัมย์	๗.๙๕	-๐.๓๗	-๐.๓๘	-๐.๓๘	-๐.๓๘	ทรงตัว	- ๘.๓๓
M.๑๙๑	ลำตะคอง	เมือง	นครราชสีมา	๓.๕๐	๑.๑๓	๑.๐๔	๑.๐๔	๑.๐๕	เพิ่มขึ้น	- ๒.๔๕
M.๗	มูล	เมือง	อุบลราชธานี	๗.๐๐	๒.๑๖	๒.๑๑	๒.๐๙	๒.๐๗	ลดลง	- ๔.๙๓
M.๖๙	ลำเซบก	โครงการพิชผล	อุบลราชธานี	๙.๗๐	๕.๑๗	๔.๔๔	๔.๖๖	๕.๒๖	เพิ่มขึ้น	- ๔.๔๔
X.๖๔	คลองท่าแซะ	ท่าแซะ	ชุมพร	๑๗.๑๓	๗.๕๙	๗.๖๐	๗.๕๘	๗.๕๙	เพิ่มขึ้น	- ๙.๕๔
X.๑๔๙	คลองกลาย	นบพิตำ	นครศรีธรรมราช	๓๓.๙๖	๒๗.๑๗	๒๗.๑๔	๒๗.๑๖	๒๗.๑๖	ทรงตัว	- ๖.๘๐
X.๒๗๔	แม่น้ำโก-ลก	แว้ง	นราธิวาส	๒๓.๕๐	๑๘.๑๔	๑๘.๑๒	๑๘.๓๑	๑๘.๑๖	ลดลง	- ๕.๓๔
X.๓๗A	แม่น้ำตาปี	พระแสง	สุราษฎร์ธานี	๑๑.๗๐	๔.๓๐	๔.๓๑	๔.๓๒	๔.๓๓	เพิ่มขึ้น	- ๗.๓๗

*** ยังไม่ได้รับรายงาน

๙. สถานการณ์น้ำในพื้นที่ลุ่มน้ำโขง ณ วันที่ ๒๑ มิถุนายน ๒๕๖๗ (คณะกรรมการแม่น้ำโขง)

สถานี	ระดับอ้างอิง (ม.รทก.)	ระดับตลิ่ง (ม.)	ระดับน้ำ (ม.)					เปรียบเทียบระดับตลิ่ง (ม.)	ผลต่างของระดับน้ำ (ม.)		แนวโน้ม
			๑๗ มิ.ย.	๑๘ มิ.ย.	๑๙ มิ.ย.	๒๐ มิ.ย.	๒๑ มิ.ย.		๓ วันย้อนหลัง	๕ วันย้อนหลัง	
			อ.เชียงแสน จ.เชียงราย	๓๕๗.๑๐๐	๑๒.๘๐	๓.๒๗	๓.๔๓		๓.๔๑	๓.๓๖	
อ.เชียงคาน จ.เลย	๑๕๔.๑๑๘	๑๖.๐๐	๖.๓๑	๖.๐๒	๖.๐๗	๖.๐๑	๖.๑๕	-๙.๘๕	๐.๐๘	-๐.๑๖	เพิ่มขึ้น
อ.เมือง จ.หนองคาย	๑๕๓.๖๔๘	๑๒.๒๐	๓.๖๓	๓.๓๓	๒.๙๕	๒.๙๐	๒.๘๘	-๙.๓๒	-๐.๐๗	-๐.๗๕	ลดลง
อ.เมือง จ.นครพนม	๑๓๒.๖๘๐	๑๒.๐๐	๓.๖๙	๓.๕๙	๓.๕๙	๓.๓๗	๓.๒๑	-๘.๗๙	-๐.๓๘	-๐.๔๘	ลดลง
อ.เมือง จ.มุกดาหาร	๑๒๔.๒๑๙	๑๒.๕๐	๓.๗๔	๓.๖๕	๓.๕๗	๓.๕๔	๓.๔๐	-๙.๑๐	-๐.๑๗	-๐.๓๔	ลดลง
อ.โขงเจียม จ.อุบลราชธานี	๘๙.๐๓๐	๑๔.๕๐	๓.๙๘	๔.๐๖	๔.๐๓	๓.๙๖	๓.๙๒	-๑๐.๕๘	-๐.๑๑	-๐.๐๖	ลดลง

***ไม่มีสถานการณ์

๑๐. สถานการณ์เตือนภัย Early Warning ณ วันที่ ๒๑ มิถุนายน ๒๕๖๗ (กรมทรัพยากรน้ำ)

การแจ้งเตือน	สถานี	การแจ้งเตือน	ช่วงเวลา
เตือนสีแดง (อพยพ)	-	-	-
เตือนสีเหลือง (เตือนภัย)	-	-	-
เตือนสีเขียว (เฝ้าระวัง)	-	-	-

*** ไม่มีสถานการณ์

๑๑. พื้นที่ติดตามและเฝ้าระวังสถานการณ์ธรณีพิบัติภัย ณ วันที่ ๒๑ มิถุนายน ๒๕๖๗ (กรมทรัพยากรธรณี)

เนื่องจากในพื้นที่เสี่ยงภัยแผ่นดินถล่มมีฝนตกต่อเนื่อง ประกอบกับมีพื้นที่คาดการณ์ปริมาณน้ำฝนที่อาจก่อให้เกิดแผ่นดินถล่มล่วงหน้า โดยเฉพาะในบริเวณภาคตะวันออก จังหวัดจันทบุรี และตราด ศูนย์ปฏิบัติการธรณีพิบัติภัยจึงได้ทำการเฝ้าระวังและติดตามสถานการณ์ธรณีพิบัติภัยแผ่นดินถล่มและน้ำป่าไหลหลากเป็นพิเศษและจะทำการแจ้งอาสาสมัครเครือข่ายในพื้นที่เสี่ยงภัยต่อไป

๑๒. เหตุการณ์วิกฤตน้ำปัจจุบัน ณ วันที่ ๒๑ มิถุนายน ๒๕๖๗ [เวลา ๑๕.๐๐ น.(เมื่อวาน) – ๐๘.๐๐ น. (วันนี้)]

ไม่มีสถานการณ์

๑๓. สถานการณ์ภาวะน้ำท่วม และสถานการณ์ฝนแล้ง/ฝนทิ้งช่วง ณ วันที่ ๒๑ มิถุนายน ๒๕๖๗ (ปก.)

ไม่มีสถานการณ์

๑๔. ลักษณะอากาศ ๗ วันข้างหน้า (ระหว่างวันที่ ๒๐ – ๒๖ มิถุนายน ๒๕๖๗)

ในช่วงวันที่ ๒๐ มิ.ย. ๖๗ มรสุมตะวันตกเฉียงใต้พัดปกคลุมทะเลอันดามัน ประเทศไทย และอ่าวไทย ประกอบกับมีหย่อมความกดอากาศต่ำบริเวณประเทศเวียดนามตอนบนและอ่าวตังเกี๋ย ลักษณะเช่นนี้ทำให้ประเทศไทยมีฝนฟ้าคะนองเกิดขึ้นได้บางพื้นที่ และมีฝนตกหนักบางแห่งในภาคตะวันออกเฉียงเหนือและภาคใต้ฝั่งตะวันตก สำหรับบริเวณทะเลอันดามันตอนบนมีคลื่นสูง ๑-๒ เมตร บริเวณที่มีฝนฟ้าคะนองคลื่นสูงมากกว่า ๒ เมตร

ส่วนในช่วงวันที่ ๒๑ – ๒๖ มิ.ย. ๖๗ มรสุมตะวันตกเฉียงใต้ที่พัดปกคลุมทะเลอันดามัน ประเทศไทย และอ่าวไทยมีกำลังแรงขึ้น ประกอบกับจะมีร่องมรสุมพาดผ่านภาคเหนือและภาคตะวันออกเฉียงเหนือ เข้าสู่หย่อมความกดอากาศต่ำบริเวณประเทศเวียดนามตอนบนและอ่าวตังเกี๋ย ลักษณะเช่นนี้ทำให้ประเทศไทยจะมีฝนเพิ่มขึ้น และมีฝนตกหนักบางแห่ง โดยมีฝนตกหนักมากบางพื้นที่บริเวณภาคตะวันออกเฉียงเหนือ ภาคตะวันออก รวมทั้งกรุงเทพมหานครและปริมณฑล และภาคใต้ฝั่งตะวันตก สำหรับคลื่นลมบริเวณทะเลอันดามันและอ่าวไทยมีกำลังค่อนข้างแรง โดยทะเลอันดามันตอนบนมีคลื่นสูง ๒ – ๓ เมตร บริเวณที่มีฝนฟ้าคะนองคลื่นสูงมากกว่า ๓ เมตร ส่วนทะเลอันดามันตอนล่างและอ่าวไทยตอนบนมีคลื่นสูงประมาณ ๒ เมตร บริเวณที่มีฝนฟ้าคะนองคลื่นสูงมากกว่า ๒ เมตร

๑๕. ความช่วยเหลือภัยแล้งสะสมของกรมทรัพยากรน้ำ

ความช่วยเหลือในพื้นที่ประสบปัญหาภัยแล้ง ตั้งแต่วันที่ ๑ ตุลาคม ๒๕๖๖ – ๑๘ มิถุนายน ๒๕๖๗

หน่วยงาน	จังหวัด	ปริมาณการ สูบน้ำ (ลบ.ม.)	ปริมาณการ แจกจ่ายน้ำ สะอาด (ลิตร)	ประโยชน์ที่ได้รับ			
				อุปโภค-บริโภค		พื้นที่เกษตร (ไร่)	
				ครัวเรือน	ประชากร	ไร่	ชนิดพืช
สทท.๑	ลำปาง	-	๗๒๔,๔๑๐	๓๔,๑๓๖	๑๓๕,๕๓๒	-	-
	เชียงใหม่	-	๔๗,๗๘๓	๒,๓๘๘	๙,๕๕๗	-	-
	แม่ฮ่องสอน	-	๔๔,๖๔๙	๒,๒๓๒	๘,๙๓๐	-	-
	เชียงราย	๑,๐๖๙,๐๐๐	๑๓๗,๔๒๓	๘,๒๒๖	๓๒,๔๘๕	-	-
	กำแพงเพชร	-	๗๙,๐๗๘	๓,๙๕๔	๑๕,๘๑๖	-	-
	ตาก	๑,๑๘๕,๐๐๐	-	-	-	๒,๐๐๐	นาข้าว
	ลำพูน	๘๕๒,๐๐๐	-	-	-	๒,๒๐๐	นาข้าว
สทท.๒	นครสวรรค์ (บึงฯ)	๑๙,๖๘๓,๐๐๐	-	๘๓๘	-	๘๑,๑๑๘	รักษาระบบนิเวศน์

	นครสวรรค์	๑๐,๖๒๓,๔๒๐	๗๘,๐๐๐	๙,๘๖๕	๒๒,๗๕๐	๗,๖๙๕	นาข้าว,อ้อย,ข้าวโพด,มะม่วง,กล้วย, ผักสวนครัว
	พทุมธานี	๒,๓๕๕,๔๐๐	-	๖,๒๔๔	๑๖,๒๖๓	๑๓,๕๐๐	ข้าวฝรั่ง,ทุเรียน,มังคุด,กล้วย,ปาล์ม, ข้าว,ข้าวโพด
สท.๓	อุดรธานี	๕,๑๙๔,๐๕๖	๓๐๖,๐๐๐	๗,๗๔๙	๒๖,๗๗๘	๑,๙๙๐	นาข้าว
	บึงกาฬ	๑,๐๙๕,๑๒๐	-	๓๐	๑๕๐	๒๕๐	นาข้าว
	หนองคาย	-	๑๐๒,๐๐๐	๔๕๐	๑,๘๐๐	-	
สท.๔	ขอนแก่น	๑,๓๑๒,๔๐๐	๑๘,๐๐๐	๑,๓๓๑	๔,๙๔๔	-	-
	กาฬสินธุ์	๙๓,๐๐๐	๙๖,๐๐๐	๙๙๙	๓,๒๓๑	-	
	มหาสารคาม	๗๕๖,๕๐๐	-	๒,๙๕๗	๑๐,๐๐๕	-	-
สท.๕	นครราชสีมา	๑,๒๒๔,๖๐๐	๕๑๑,๐๐๐	๖,๘๑๒	๒๑,๙๙๐	-	-
	บุรีรัมย์	๙๔,๐๐๐	๕๔๐,๐๐๐	๒,๑๔๗	๙,๑๕๘	-	
	สุรินทร์	๒๘,๘๐๐	-	๑๓๐	๕๖๗		
สท.๖	จันทบุรี	๙,๔๒๘,๓๐๐	๘๕๘,๐๐๐	๑,๓๒๕	๗,๘๖๓	๙,๕๐๐	ทุเรียน,เงาะ,มังคุด,ลองกอง, ยางพารา
	ระยอง	๖๗๒,๖๐๐	๑,๐๕๐,๐๐๐	๑,๑๑๘	๒,๔๖๖	๒,๒๐๐	ทุเรียน,เงาะ,มังคุด
	ตราด	๑๐,๓๖๒,๕๐๐	-	๑,๔๑๕	๔,๔๘๑	๑๕,๔๒๗	ทุเรียน,เงาะ
สท.๗	ราชบุรี	๔๓๐,๑๑๐	๑๓๒,๐๐๐	๑,๙๘๕	๕,๙๐๔	๒,๕๕๐	นาข้าว,ถั่ว,คั่ว,คั้นน้ำ,ข้าวโพด, ฝรั่ง,ชมพู,มะพร้าว
	กาญจนบุรี	๑๐๐,๘๐๐	-	๒๕๘	๑,๕๐๐	-	
สท.๘	นครศรีธรรมราช	๕,๗๔๐,๖๓๒	-	๕,๕๕๐	๒๔,๘๘๓	๑๖๔,๗๕๐	ป่าเสม็ด,ป่ากระจุตหนู,ทุ่งหญ้า
	ยะลา	๖๒๒,๐๘๐	-	๖๕๐	๒,๕๐๐	๑,๕๐๐	นาข้าว
สท.๙	อุดรดิตถ์	-	๘๖๘,๙๐๐	๑,๙๔๖	๕,๖๕๒	-	-
	น่าน	-	๓๒,๗๑๐	-	๖๐	-	-
	พิษณุโลก	๔๖๑,๕๒๐	-	๑๑๕	๔๒๒	๒๐๑	คั้นน้ำ,ถั่ว,มะเขือเปาะ,พริก,กระเจี๊ยบ บวบ,น้ำเต้า,กล้วย, มะม่วงโหระพา, ผักชีลาว,ผักเชียงดา
	สุโขทัย	๑,๒๑๐,๕๐๐	-	๑,๕๗๐	๔,๖๔๐	๑๒,๒๘๐	นาข้าว,ข้าวโพด,ยาสูบ,ถั่วเหลือง
	แพร่	๑,๗๑๔,๑๔๐	-	๑,๒๒๓	๓,๗๗๕	๔,๐๙๖	ข้าวโพด,ยาสูบ,พริกขอส,แตงกวา, นาข้าว
สท.๑๐	สุราษฎร์ธานี	๔,๓๑๒,๐๐๐	๗๑๔,๐๐๐	๖,๔๐๒	๑๖,๔๗๖	๖๕,๔๐๐	ปาล์ม,น้ำมัน
	ชุมพร	๙๗๖,๐๐๐	-	๙,๒๑๑	๑๗,๓๗๐	๗๗,๕๐๐	ทุเรียน/กาแฟ/ยางพารา/ปาล์ม,น้ำมัน
	กระบี่	๑,๐๑๗,๖๐๐	๑,๕๔๐	๑,๗๒๒	๔,๑๐๐	๘๐๐	ปาล์ม,น้ำมัน
สท.๑๑	อำนาจเจริญ	๑๓๙,๕๐๐	๖๕๐,๐๐๐	๒,๘๗๕	๙,๔๑๖	-	-
	อุบลราชธานี	๗๗,๖๖๐	-	๔๓๔	๑,๘๖๑	-	-
	๓๕ จังหวัด	๘๒,๘๓๑,๒๓๘	๖,๙๙๑,๔๙๓	๑๒๘,๒๘๘	๔๓๓,๓๒๔	๔๖๔,๙๕๗	-

จึงเรียนมาเพื่อโปรดทราบ

นายภาคล ถาวรฤชรัตน์
อธิบดีกรมทรัพยากรน้ำ
ประธานคณะทำงานศูนย์ปฏิบัติการ
ทรัพยากรธรรมชาติและสิ่งแวดล้อม (ด้านทรัพยากรน้ำ)