



**รายงานการเฝ้าระวังติดตามสถานการณ์น้ำและความช่วยเหลือ
ศูนย์ปฏิบัติการทรัพยากรธรรมชาติและสิ่งแวดล้อม (ด้านทรัพยากรน้ำ)
กระทรวงทรัพยากรธรรมชาติและสิ่งแวดล้อม**



กองวิเคราะห์และประเมินสถานการณ์น้ำ กรมทรัพยากรน้ำ

โทรศัพท์ ๐ ๒๒๗๑ ๖๐๐๐ ต่อ ๖๔๔๕ โทรสาร ๐ ๒๒๗๘ ๖๖๒๙ www.dwr.go.th IDLine: mekhalawoc Email: mekhala@dwr.mail.go.th

รายงานฉบับที่ ๓๒๖/๒๕๖๗

เวลา ๑๕.๐๐ น.

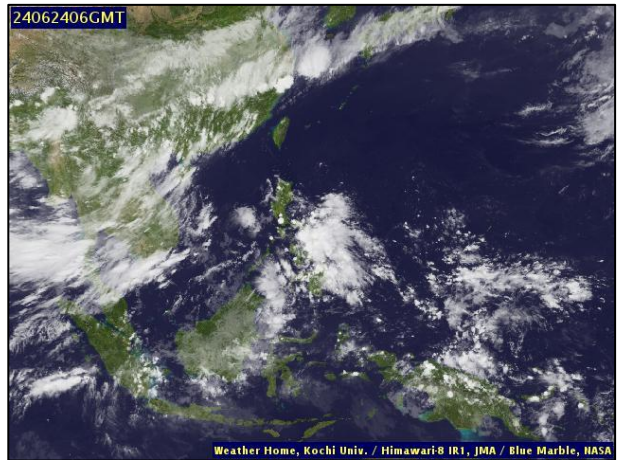
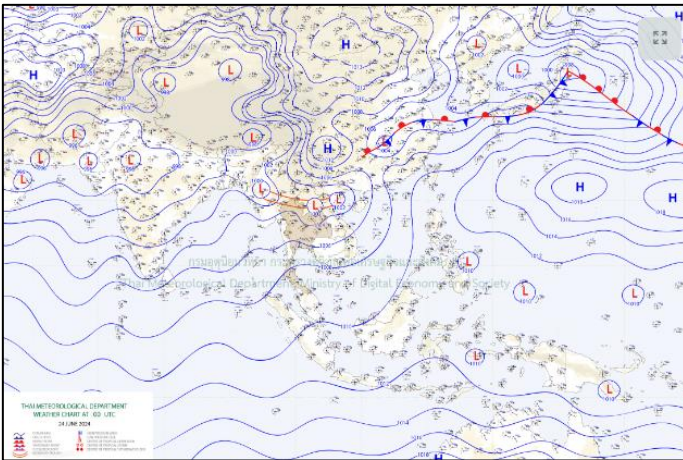
วันที่ ๒๔ มิถุนายน ๒๕๖๗

เรียน รมว.ทส. เลขาธิการ รมว.ทส. ที่ปรึกษา รมว.ทส. ปกท.ทส. รอง ปกท.ทส. อทน. อทบ. และหน่วยงานที่เกี่ยวข้อง

๑. สถานะอากาศ เวลา ๑๑.๐๐ น. (กรมอุตุนิยมวิทยา)

พยากรณ์อากาศ ๒๔ ชั่วโมงข้างหน้า มรสุมตะวันตกเฉียงใต้ที่พัดปกคลุมทะเลอันดามัน ประเทศไทย และอ่าวไทยมีกำลังค่อนข้างแรง ประกอบกับร่องมรสุมพาดผ่านภาคเหนือ และภาคตะวันออกเฉียงเหนือตอนบน เข้าสู่หย่อมความกดอากาศต่ำบริเวณประเทศเวียดนามตอนบน ลักษณะเช่นนี้ทำให้ประเทศไทยมีฝนตกหนักหลายพื้นที่ โดยมีฝนตกหนักมากบางแห่งในภาคเหนือ ภาคตะวันออกเฉียงเหนือ ภาคตะวันออก และภาคใต้ฝั่งตะวันตก ขอให้ประชาชนในบริเวณดังกล่าวระวังอันตรายจากฝนตกหนักถึงหนักมากและฝนที่ตกสะสม ซึ่งอาจทำให้เกิดน้ำท่วมฉับพลันและน้ำป่าไหลหลาก โดยเฉพาะพื้นที่ลาดเชิงเขาใกล้ทางน้ำไหลผ่านและพื้นที่ลุ่ม รวมทั้งเพิ่มความระมัดระวังในการสัญจรผ่านบริเวณที่มีฝนฟ้าคะนองไว้ด้วย

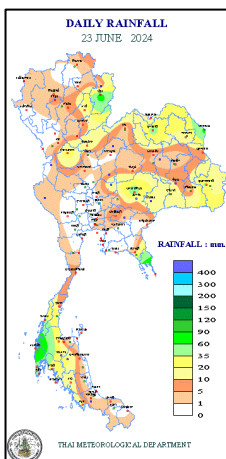
สำหรับคลื่นลมบริเวณทะเลอันดามันตอนบนและอ่าวไทยตอนบนมีกำลังค่อนข้างแรง โดยทะเลอันดามันตอนบนมีคลื่นสูง ๒-๓ เมตร บริเวณที่มีฝนฟ้าคะนองคลื่นสูงมากกว่า ๓ เมตร ส่วนอ่าวไทยตอนบนมีคลื่นสูงประมาณ ๒ เมตร บริเวณที่มีฝนฟ้าคะนองคลื่นสูงมากกว่า ๒ เมตร ขอให้ชาวเรือเดินเรือด้วยความระมัดระวังและหลีกเลี่ยงการเดินเรือในบริเวณที่มีฝนฟ้าคะนอง สำหรับเรือเล็กบริเวณทะเลอันดามันควรงดจากฝั่ง



แผนที่อากาศ วันที่ ๒๔ มิ.ย. ๒๕๖๗ เวลา ๐๗.๐๐ น.

ภาพถ่ายดาวเทียม วันที่ ๒๔ มิ.ย. ๒๕๖๗ เวลา ๑๓.๐๐ น.

๒. ปริมาณฝนสะสม ณ เวลา ๐๗.๐๐ น.(เมื่อวาน) - ๐๗.๐๐ น.(วันนี้) (กรมอุตุนิยมวิทยา)



| จุดตรวจวัด | ปริมาณฝน (มม.) |
|-------------------|----------------|
| จ.ตราด | ๑๑๖.๙ |
| จ.นครนายก | ๑๑๑.๔ |
| จ.น่าน | ๗๗.๗ |
| จ.นครพนม | ๗๓.๑ |
| จ.หนองบัวลำภู | ๖๐.๓ |
| จ.นครราชสีมา | ๔๙.๒ |
| จ.ภูเก็ต (ศูนย์ฯ) | ๔๔.๔ |

๓. ปริมาณฝนสะสมของพื้นที่ลาดเชิงเขา ๑๒ ชม. ที่ผ่านมา (กรมทรัพยากรน้ำ)

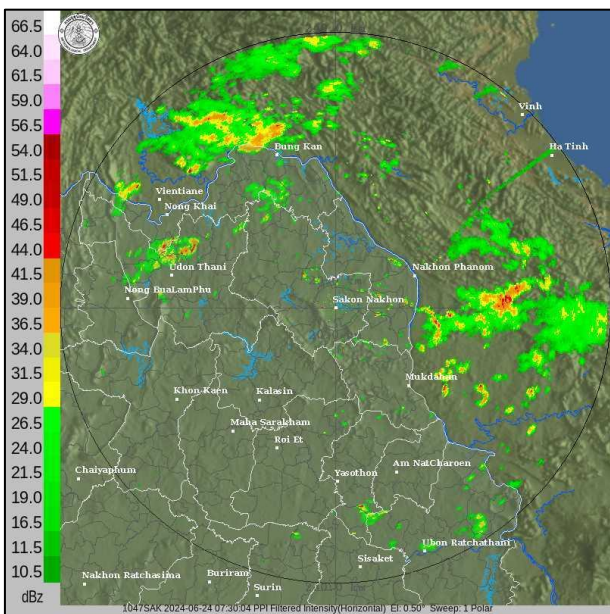
| รหัสสถานี | จุดตรวจวัด | ปริมาณฝน (มม./๑๒ ชม.) |
|-----------|--|-----------------------|
| STN๑๔๓๑ | บ้านใหม่พัฒนา ต.ห้วยพิชัย อ.ปากชม จ.เลย | ๑๖๙.๐ |
| STN๑๘๗๔ | บ้านห้วยข่อย ต.ศิลา อ.หล่มเก่า จ.เพชรบูรณ์ | ๑๕๔.๕ |
| STN๐๘๙๕ | บ้านวังน้ำเย็น ต.เมืองลี อ.นาหมื่น จ.น่าน | ๑๐๒.๕ |
| STN๑๓๑๒ | บ้านผาสิ่งห์ ต.ผาสิ่งห์ อ.เมืองน่าน จ.น่าน | ๑๐๐.๐ |
| STN๑๓๑๐ | บ้านนาสา ต.ไหล่น่าน อ.เวียงสา จ.น่าน | ๙๙.๐ |
| STN๐๓๔๑ | บ้านขุนสถาน ต.สันตะ อ.น่าน้อย จ.น่าน | ๙๔.๕ |
| STN๑๔๙๕ | บ้านหาดรั้ว ต.วังชิ้น อ.วังชิ้น จ.แพร่ | ๙๓.๕ |
| STN๐๓๓๖ | บ้านห้วยโก๋น ต.ห้วยโก๋น อ.เฉลิมพระเกียรติ จ.น่าน | ๘๒.๕ |
| STN๐๙๐๗ | บ้านสันติสุข ต.เวียงต้า อ.ลอง จ.แพร่ | ๗๖.๕ |
| STN๑๓๓๗ | บ้านชมพู ต.อ่ายนาไลย อ.เวียงสา จ.น่าน | ๗๑.๕ |

๔. ค่าความชื้นในดิน (กรมทรัพยากรน้ำ/คณะกรรมการน้ำโขง)

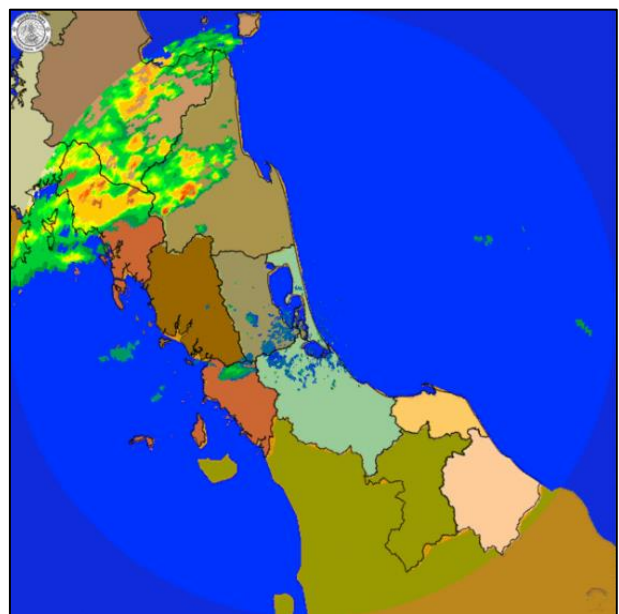
| ภูมิภาค | ความชื้นในดิน [-] ๑๔ พ.ค. ๖๗ | ความชื้นในดิน [-] ๑๔ มิ.ย. ๖๗ | แนวโน้ม |
|--------------------|------------------------------|-------------------------------|-----------|
| เหนือ | ๐-๒๐ | ๒๐-๔๐ | เพิ่มขึ้น |
| กลาง | ๒๐-๔๐ | ๒๐-๔๐ | เพิ่มขึ้น |
| ตะวันออกเฉียงเหนือ | ๒๐-๔๐ | ๒๐-๔๐ | เพิ่มขึ้น |
| ตะวันออก | ๒๐-๔๐ | ๒๐-๔๐ | เพิ่มขึ้น |
| ตะวันตก | ๐-๒๐ | ๐-๒๐ | ทรงตัว |
| ใต้ | ๐-๒๐ | ๒๐-๔๐ | เพิ่มขึ้น |

หมายเหตุ : ความชื้นในดิน ๐ หมายถึง ดินที่แห้งสนิท และ ๑๐๐ หมายถึง ดินที่อิ่มน้ำ

๕. เรดาร์ตรวจอากาศ ณ วันที่ ๒๔ มิถุนายน ๒๕๖๗ (กรมอุตุนิยมวิทยา)



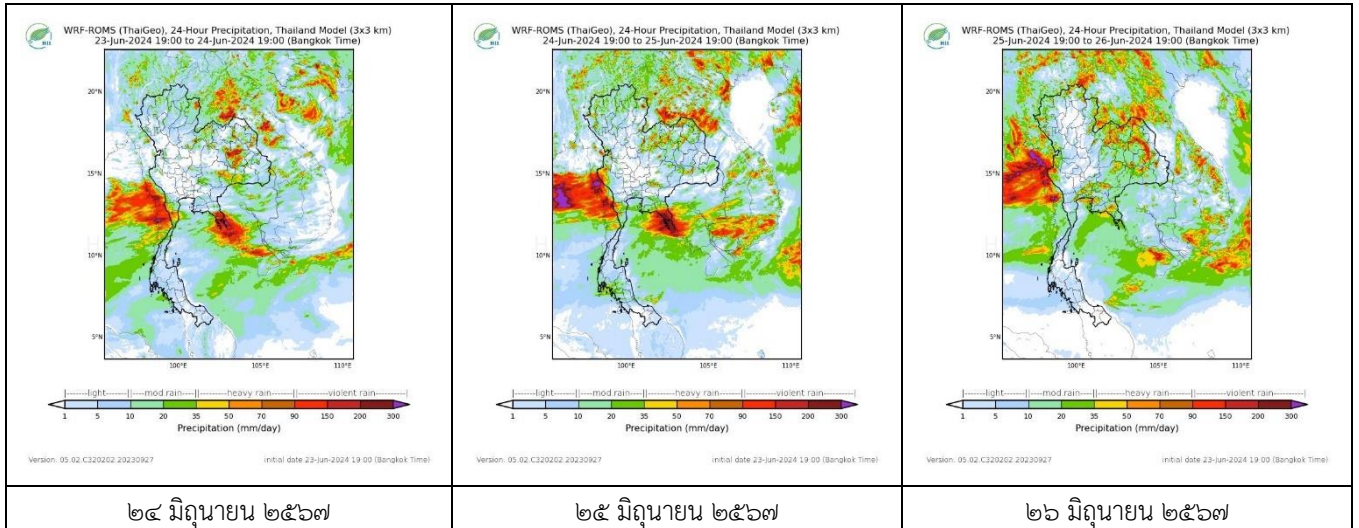
สถานีสกลนคร เวลา ๑๔.๓๐ น.



สถานีสทิงพระ จ.สงขลา เวลา ๑๔.๓๐ น.

จากเรดาร์ตรวจอากาศพบกลุ่มเมฆฝนบริเวณภาคตะวันออกเฉียงเหนือ ภาคตะวันออก และภาคใต้ของประเทศไทย

๖. แผนภาพคาดการณ์ฝนล่วงหน้า ๓ วัน (สถาบันสารสนเทศทรัพยากรน้ำ (องค์การมหาชน))



๗. สถานการณ์น้ำในแหล่งเก็บกักน้ำ ณ วันที่ ๒๓ มิถุนายน ๒๕๖๗ (กรมชลประทาน กรมทรัพยากรน้ำ และสททช.)

๗.๑ ปริมาณน้ำในอ่างฯ ๓๕,๖๘๑ ล้าน ลบ.ม. คิดเป็นร้อยละ ๕๐ (ปริมาณน้ำใช้การได้ ๑๒,๑๔๒ ล้าน ลบ.ม. คิดเป็นร้อยละ ๒๖) ปริมาณน้ำในอ่างฯ เทียบกับปี ๒๕๖๖ (๓๖,๖๔๗ ล้าน ลบ.ม. คิดเป็นร้อยละ ๕๒) น้อยกว่าปี ๒๕๖๖ จำนวน ๙๖๗ ล้าน ลบ.ม. ปริมาณน้ำไหลลงอ่างฯ จำนวน ๖๙.๐๕ ล้าน ลบ.ม. ปริมาณน้ำระบายจำนวน ๙๖.๒๘ ล้าน ลบ.ม. สามารถรับน้ำได้อีก ๓๕,๒๔๖ ล้าน ลบ.ม.

| อ่างเก็บน้ำ | ความจุที่ รณ. (ล้าน ลบ.ม.) | ปริมาณ น้ำในอ่าง | | ปริมาณ น้ำใช้การได้ | | ปริมาณ น้ำไหลลงอ่าง | | ปริมาณ น้ำระบาย | | ปริมาณน้ำ รับได้อีก (ล้าน ม. ^๓) (ความจุที่ สก- ปริมาณน้ำ ปัจจุบัน) |
|--------------------|----------------------------------|-----------------------------------|-------------------------|-----------------------------------|--------------------|-----------------------------------|-------------------------------------|-----------------------------------|-------------------------------------|---|
| | | ปริมาณ (ล้าน ม. ^๓) | % น้ำ เก็บ กัก | ปริมาณ (ล้าน ม. ^๓) | % น้ำใช้ การ | วันนี้ (ล้าน ม. ^๓) | เมื่อวาน (ล้าน ม. ^๓) | วันนี้ (ล้าน ม. ^๓) | เมื่อวาน (ล้าน ม. ^๓) | |
| ๑.ภูมิพล | ๑๓,๔๖๒ | ๕,๕๓๕ | ๔๑ | ๑,๗๓๕ | ๑๘ | ๐.๑๓ | ๐.๐๐ | ๓๐.๐๐ | ๓๐.๐๐ | ๗,๙๒๗ |
| ๒.สิริกิติ์ | ๙,๕๑๐ | ๓,๘๘๔ | ๔๑ | ๑,๐๓๔ | ๑๖ | ๖.๓๑ | ๗.๙๔ | ๑๑.๙๗ | ๑๒.๐๒ | ๕,๖๒๖ |
| ๓.จุฬารัตน์ | ๑๖๔ | ๕๖ | ๓๔ | ๑๘ | ๑๔ | ๐.๑๔ | ๐.๑๘ | ๐.๐๐ | ๐.๐๐ | ๑๐๘ |
| ๔.อุบลรัตน์ | ๒,๔๓๑ | ๖๘๐ | ๒๘ | ๙๘ | ๕ | ๐.๐๒ | ๐.๐๔ | ๔.๐๔ | ๔.๐๙ | ๑,๗๕๑ |
| ๕.ลำปาว | ๑,๙๘๐ | ๖๔๖ | ๓๓ | ๕๖๖ | ๒๙ | ๑.๕๑ | ๑.๕๕ | ๕.๖๗ | ๕.๗๔ | ๑,๓๓๔ |
| ๖.สิรินธร | ๑,๙๖๖ | ๑,๐๐๒ | ๕๑ | ๑๗๑ | ๑๕ | ๒๓.๒๘ | ๔.๔๐ | ๐.๐๐ | ๐.๐๐ | ๙๖๔ |
| ๗.ป่าสักชลสิทธิ์ | ๙๖๐ | ๑๑๒ | ๑๒ | ๑๐๙ | ๑๑ | ๐.๒๐ | ๐.๒๐ | ๑.๓๐ | ๑.๓๐ | ๘๔๘ |
| ๘.ศรีนครินทร์ | ๑๗,๗๔๕ | ๑๒,๔๒๘ | ๗๐ | ๒,๑๖๓ | ๒๙ | ๕.๔๓ | ๔.๙๑ | ๑๐.๐๔ | ๙.๙๘ | ๕,๓๑๗ |
| ๙.วชิราลงกรณ | ๘,๘๖๐ | ๔,๖๓๘ | ๕๒ | ๑,๖๒๖ | ๒๘ | ๙.๓๑ | ๑๔.๕๘ | ๑๓.๙๕ | ๑๓.๙๕ | ๔,๒๒๒ |
| ๑๐.ขุนด่านปราการชล | ๒๒๒๔ | ๓๑ | ๑๔ | ๒๖ | ๑๒ | ๐.๐๔ | ๐.๐๐ | ๐.๔๐ | ๐.๓๑ | ๑๙๓ |
| ๑๑.รัชชประภา | ๕,๖๓๙ | ๓,๕๐๑ | ๖๒ | ๒,๑๔๙ | ๕๐ | ๑๖.๔๗ | ๕.๔๓ | ๕.๒๙ | ๕.๐๕ | ๒,๑๓๘ |
| ๑๒.บางบาล | ๑,๔๕๔ | ๘๖๐ | ๕๙ | ๕๘๔ | ๕๐ | ๑.๑๓ | ๑.๘๕ | ๕.๐๖ | ๔.๙๘ | ๕๙๔ |

๗.๒ อ่างเก็บน้ำขนาดกลาง ๔๓๕ แห่ง มีปริมาณน้ำ ๒,๓๘๗ ล้าน ลบ.ม. (๔๔%) ปริมาณน้ำใช้การ ๑,๙๘๖ ล้าน ลบ.ม. (๔๐%)

๗.๓ แหล่งน้ำในพื้นที่นอกเขตชลประทาน ๑๐๒,๐๙๙ แห่ง มีปริมาณน้ำรวม ๔,๐๙๘ ล้าน ลบ.ม. (๔๘%)

๗.๔ แหล่งน้ำขนาดเล็กนอกเขตชลประทาน ๑๘๔ แห่ง ตรวจวัดโดยกรมทรัพยากรน้ำ เริ่มต้นฤดูฝน มีปริมาณน้ำ ๒๐๗.๑ ล้าน ลบ.ม. (๕๔%) ปริมาณน้ำปัจจุบัน ๒๓๓.๐ ล้าน ลบ.ม. (๖๒%)

| ภูมิภาค | จำนวน (แห่ง) | ปริมาณรวม (ล้าน ลบ.ม.) | ปริมาณน้ำ (ล้าน ลบ.ม.) | | | | | | | |
|--------------------|--------------|------------------------|------------------------|-----------|-----------|------------|------------|-----------|-------------|--------|
| | | | เดือน | | | | | | ปัจจุบัน | |
| | | | ธ.ค. ๒๕๖๖ | ม.ค. ๒๕๖๗ | ก.พ. ๒๕๖๗ | มี.ค. ๒๕๖๗ | เม.ย. ๒๕๖๗ | พ.ค. ๒๕๖๗ | ๑๗ มิ.ย. ๖๗ | ร้อยละ |
| เหนือ | ๑๗,๒๔๙ | ๙๙๒ | ๙๑๙ | ๘๗๖ | ๘๖๘ | ๘๕๑ | ๕๙๖ | ๕๖๓ | ๕๖๗ | ๕๗ |
| ตะวันออกเฉียงเหนือ | ๕๔,๕๔๗ | ๔,๓๘๒ | ๔,๐๖๐ | ๓,๗๓๗ | ๓,๖๐๙ | ๓,๖๐๙ | ๒,๓๙๓ | ๒,๒๕๘ | ๒,๒๘๒ | ๕๒ |
| กลาง | ๑๖,๓๖๗ | ๑,๕๗๔ | ๑,๐๙๘ | ๙๙๑ | ๘๕๕ | ๗๘๘ | ๕๘๒ | ๕๖๗ | ๕๔๗ | ๓๕ |
| ตะวันออกเฉียง | ๗,๘๐๔ | ๙๙๒ | ๘๖๓ | ๗๘๘ | ๘๙๐ | ๘๙๐ | ๕๕๖ | ๔๘๓ | ๔๙๖ | ๕๐ |
| ตะวันตก | ๒,๕๐๖ | ๑๙๒ | ๑๐๓ | ๙๙ | ๙๙ | ๙๙ | ๕๐ | ๔๕ | ๔๔ | ๒๓ |
| ใต้ | ๓,๖๒๖ | ๓๓๘ | ๒๙๐ | ๒๖๙ | ๒๘๕ | ๒๗๕ | ๒๐๓ | ๑๗๐ | ๑๖๒ | ๔๘ |
| รวม | ๑๐๒,๐๙๙.๐๐ | ๘,๕๗๐ | ๗,๓๓๓ | ๖,๗๖๐ | ๖,๖๐๖ | ๖,๕๑๒ | ๔,๒๘๐ | ๔,๐๘๖ | ๔,๐๙๘ | ๔๘ |

๘. สถานการณ์น้ำในประเทศ ณ วันที่ ๒๑ - ๒๔ มิถุนายน ๒๕๖๗ (กรมชลประทาน)

| สถานี | แม่น้ำ | อำเภอ | จังหวัด | ระดับตลิ่ง (ม.รทก.) | ระดับน้ำ (ม.รทก.) | | | | แนวโน้ม | เปรียบเทียบระดับตลิ่ง |
|-------|-------------|-------------|---------------|---------------------|-------------------|----------------|------------------|-----------------|-----------|-----------------------|
| | | | | | ศุกร์ ๒๑ มิ.ย. | เสาร์ ๒๒ มิ.ย. | อาทิตย์ ๒๓ มิ.ย. | จันทร์ ๒๔ มิ.ย. | | |
| | | | | | P.๑ | ปิง | เมือง | เชียงใหม่ | | |
| W.๑C | วัง | เมือง | ลำปาง | ๕.๒๐ | -๐.๒๙ | -๐.๑๔ | -๐.๑๓ | -๐.๑๒ | เพิ่มขึ้น | - ๕.๓๒ |
| Y.๑๖ | ยม | บางระกำ | พิษณุโลก | ๗.๓๐ | ๑.๓๑ | ๑.๔๗ | ๑.๔๑ | ๑.๓๗ | ลดลง | - ๕.๙๓ |
| N.๗A | น่าน | เมือง | พิจิตร | ๙.๘๗ | ๑.๒๘ | ๑.๑๗ | ๑.๑๕ | ๑.๑๗ | เพิ่มขึ้น | - ๘.๗๐ |
| C.๒ | เจ้าพระยา | เมือง | นครสวรรค์ | ๒๕.๗๐ | ๑๗.๕๔ | ๑๗.๕๑ | ๑๗.๕๙ | ๑๗.๕๘ | ลดลง | - ๘.๑๒ |
| C.๑๓ | เจ้าพระยา | สรรพยา | ชัยนาท | ๑๖.๓๔ | ๕.๔๑ | ๕.๔๑ | ๕.๔๑ | ๕.๔๑ | ทรงตัว | -๑๐.๙๓ |
| M.๖A | มูล | สตึก | บุรีรัมย์ | ๗.๙๕ | -๐.๓๘ | -๐.๓๙ | -๐.๒๘ | -๐.๒๘ | ทรงตัว | - ๘.๒๓ |
| M.๑๙๑ | ลำตะคอง | เมือง | นครราชสีมา | ๓.๕๐ | ๑.๐๕ | ๑.๐๔ | ๑.๐๔ | ๑.๑๖ | เพิ่มขึ้น | - ๒.๓๔ |
| M.๗ | มูล | เมือง | อุบลราชธานี | ๗.๐๐ | ๒.๐๗ | ๒.๐๕ | ๒.๐๘ | ๒.๑๓ | เพิ่มขึ้น | - ๔.๘๗ |
| M.๖๙ | ลำเซบก | ตระการพืชผล | อุบลราชธานี | ๙.๗๐ | ๕.๒๖ | ๔.๔๖ | ๔.๔๑ | ๔.๔๒ | เพิ่มขึ้น | - ๕.๒๘ |
| X.๖๔ | คลองท่ามะ | ท่ามะ | ชุมพร | ๑๗.๑๓ | ๗.๕๙ | ๗.๕๘ | ๗.๕๙ | ๗.๕๙ | ทรงตัว | - ๙.๕๔ |
| X.๑๔๙ | คลองกลาย | นบพิตำ | นครศรีธรรมราช | ๓๓.๙๖ | ๒๗.๑๖ | ๒๗.๑๔ | ๒๗.๑๗ | ๒๗.๓๐ | เพิ่มขึ้น | - ๖.๖๖ |
| X.๒๗๔ | แม่น้ำโก-ลก | แว้ง | นราธิวาส | ๒๓.๕๐ | ๑๘.๑๖ | ๑๘.๑๔ | ๑๘.๑๓ | ๑๘.๑๒ | ลดลง | - ๕.๓๘ |
| X.๓๗A | แม่น้ำตาปี | พระแสง | สุราษฎร์ธานี | ๑๑.๗๐ | ๔.๓๓ | ๔.๓๔ | ๔.๔๓ | ๔.๗๐ | เพิ่มขึ้น | - ๗.๐๐ |

*** ยังไม่ได้รับรายงาน

๙. สถานการณ์น้ำในพื้นที่ลุ่มน้ำโขง ณ วันที่ ๒๔ มิถุนายน ๒๕๖๗ (คณะกรรมการแม่โขง)

| สถานี | ระดับอ้างอิง (ม.รทก.) | ระดับตลิ่ง (ม.) | ระดับน้ำ (ม.) | | | | | เปรียบเทียบระดับตลิ่ง (ม.) | ผลต่างของระดับน้ำ (ม.) | | แนวโน้ม |
|--------------------------|-----------------------|-----------------|---------------|----------|----------|----------|----------|----------------------------|------------------------|---------------|-----------|
| | | | ๒๐ มิ.ย. | ๒๑ มิ.ย. | ๒๒ มิ.ย. | ๒๓ มิ.ย. | ๒๔ มิ.ย. | | ๓ วันย้อนหลัง | ๕ วันย้อนหลัง | |
| อ.เชียงแสน จ.เชียงราย | ๓๕๗.๑๑๐ | ๑๒.๘๐ | ๓.๓๖ | ๓.๓๐ | ๓.๑๖ | ๓.๑๕ | ๓.๔๗ | -๙.๓๓ | ๐.๓๑ | ๐.๑๑ | เพิ่มขึ้น |
| อ.เชียงคาน จ.เลย | ๑๙๔.๑๑๘ | ๑๖.๐๐ | ๖.๐๑ | ๖.๑๕ | ๖.๓๔ | ๖.๔๕ | ๖.๔๘ | -๙.๕๒ | ๐.๑๔ | ๐.๔๗ | เพิ่มขึ้น |
| อ.เมือง จ.หนองคาย | ๑๕๓.๖๔๘ | ๑๒.๒๐ | ๒.๙๐ | ๒.๘๘ | ๒.๘๘ | ๓.๑๘ | ๓.๓๐ | -๘.๙๐ | ๐.๔๒ | ๐.๔๐ | เพิ่มขึ้น |
| อ.เมือง จ.นครพนม | ๑๓๒.๖๘๐ | ๑๒.๐๐ | ๓.๓๗ | ๓.๒๑ | ๓.๐๗ | ๓.๓๑ | ๓.๑๒ | -๘.๘๘ | ๐.๐๕ | -๐.๒๕ | ลดลง |
| อ.เมือง จ.มุกดาหาร | ๑๒๔.๒๑๙ | ๑๒.๕๐ | ๓.๕๔ | ๓.๔๐ | ๓.๓๑ | ๓.๒๑ | ๓.๒๗ | -๙.๒๓ | -๐.๐๔ | -๐.๒๗ | เพิ่มขึ้น |
| อ.โขงเจียม จ.อุบลราชธานี | ๘๙.๐๓๐ | ๑๔.๕๐ | ๓.๙๖ | ๓.๙๒ | ๓.๙๐ | ๓.๘๕ | ๓.๖๔ | -๑๐.๘๖ | -๐.๒๖ | -๐.๓๒ | ลดลง |

***ไม่มีสถานการณ์

๑๐. สถานการณ์เตือนภัย Early Warning ณ วันที่ ๒๔ มิถุนายน ๒๕๖๗ (กรมทรัพยากรน้ำ)

| การแจ้งเตือน | สถานี | การแจ้งเตือน | ช่วงเวลา |
|------------------------------------|---|--|--|
| เตือนสีแดง (อพยพ) | - | - | - |
| เตือนสีเหลือง (เตือนภัย) | บ้านขุนสถาน ตำบลสันทะ อำเภอน่าน้อย จังหวัดน่าน บ้านห้วยข่อย* ตำบลศิลา อำเภอหล่มเก่า จังหวัดเพชรบูรณ์ | ปริมาณฝนสะสม ๑๒ ชั่วโมง ๑๑๙.๕ มิลลิเมตร ปริมาณฝนสะสม ๑๒ ชั่วโมง ๑๔๕.๕ มิลลิเมตร | ๒๔ มิ.ย.๖๗/๐๐.๓๑ น. ๒๓ มิ.ย.๖๗/๒๓.๓๙ น. |
| เตือนสีเขียว (เฝ้าระวัง) | บ้านวังน้ำเย็น ตำบลเมืองลี อำเภอนาหมื่น จังหวัดน่าน บ้านผาลิ่งห์ ตำบลผาลิ่งห์ อำเภอเมืองน่าน จังหวัดน่าน บ้านหาดไร่ ตำบลวังซัน อำเภอวังชิ้น จังหวัดแพร่ บ้านนาสา ตำบลไหล่น่าน อำเภอเวียงสา จังหวัดน่าน | ปริมาณฝนสะสม ๑๒ ชั่วโมง ๘๔.๐ มิลลิเมตร ปริมาณฝนสะสม ๑๒ ชั่วโมง ๙๗.๕ มิลลิเมตร ปริมาณฝนสะสม ๑๒ ชั่วโมง ๘๕.๐ มิลลิเมตร ปริมาณฝนสะสม ๑๒ ชั่วโมง ๘๗.๐ มิลลิเมตร | ๒๔ มิ.ย.๖๗/๐๑.๑๐ น. ๒๓ มิ.ย.๖๗/๒๓.๓๙ น. ๒๓ มิ.ย.๖๗/๒๓.๒๐ น. ๒๓ มิ.ย.๖๗/๒๑.๕๗ น. |

***สำนักงานทรัพยากรน้ำภาคที่เกี่ยวข้องได้ดำเนินการแจ้งอาสาสมัครและเครือข่าย รวมถึงหน่วยงานที่เกี่ยวข้องในพื้นที่เสี่ยงภัยแล้ว

๑๑. พื้นที่ติดตามและเฝ้าระวังสถานการณ์ธรณีพิบัติภัย ณ วันที่ ๒๔ มิถุนายน ๒๕๖๗ (กรมทรัพยากรธรณี)

เนื่องจากในพื้นที่เสี่ยงภัยแผ่นดินถล่มมีฝนตกหนัก ประกอบกับมีพื้นที่ลาดชันปริมาณน้ำฝนที่อาจก่อให้เกิดแผ่นดินถล่มล่วงหน้า โดยเฉพาะในบริเวณภาคเหนือ จังหวัดแม่ฮ่องสอน เชียงใหม่ ตาก น่าน เพชรบูรณ์ ภาคตะวันออก จังหวัดชลบุรี ระยอง จันทบุรี ตราด ภาคกลาง จังหวัดกาญจนบุรี และภาคใต้ จังหวัดระนอง ศูนย์ปฏิบัติการธรณีพิบัติภัยจึงได้ทำการเฝ้าระวังและติดตามสถานการณ์ธรณีพิบัติภัยแผ่นดินถล่มและน้ำป่าไหลหลากเป็นพิเศษและจะทำการแจ้งอาสาสมัครเครือข่ายในพื้นที่เสี่ยงภัยต่อไป

๑๒. เหตุการณ์วิกฤตน้ำปัจจุบัน ณ วันที่ ๒๔ มิถุนายน ๒๕๖๗ [เวลา ๐๘.๐๐ น. - ๑๕.๐๐ น. (วันนี้)]

ไม่มีสถานการณ์

๑๓. สถานการณ์ภาวะน้ำท่วม และสถานการณ์ฝนแล้ง/ฝนทิ้งช่วง ณ วันที่ ๒๔ มิถุนายน ๒๕๖๗ (ปก.)

ไม่มีสถานการณ์

๑๔. ลักษณะอากาศ ๗ วันข้างหน้า (ระหว่างวันที่ ๒๔ - ๓๐ มิถุนายน ๒๕๖๗)

ในช่วงวันที่ ๒๔ - ๒๖ มิ.ย. ๖๗ มรสุมตะวันตกเฉียงใต้กำลังค่อนข้างแรงพัดปกคลุมทะเลอันดามัน ประเทศไทย และอ่าวไทย ประกอบกับร่องมรสุมพาดผ่านภาคเหนือ และภาคตะวันออกเฉียงเหนือตอนบน เข้าสู่หย่อมความกดอากาศต่ำบริเวณประเทศเวียดนามตอนบน ลักษณะเช่นนี้ทำให้ประเทศไทยยังคงมีฝนตกหนักหลายพื้นที่ โดยมีฝนตกหนักมากบางแห่งในบริเวณภาคเหนือ ภาคตะวันออกเฉียงเหนือ ภาคตะวันออก และภาคใต้ฝั่งตะวันตก สำหรับคลื่นลมบริเวณทะเลอันดามันและอ่าวไทยมีกำลังค่อนข้างแรง โดยทะเลอันดามันมีคลื่นสูง ๒ - ๓ เมตร บริเวณที่มีฝนฟ้าคะนองคลื่นสูงมากกว่า ๓ เมตร ส่วนอ่าวไทยตอนบนมีคลื่นสูงประมาณ ๒ เมตร บริเวณที่มีฝนฟ้าคะนองคลื่นสูงมากกว่า ๒ เมตร

ส่วนในช่วงวันที่ ๒๗ - ๓๐ มิ.ย. ๖๗ มรสุมตะวันตกเฉียงใต้ที่พัดปกคลุมทะเลอันดามัน ประเทศไทย และอ่าวไทยจะมีกำลังอ่อนลง ประกอบกับร่องมรสุมจะเลื่อนขึ้นไปพาดผ่านประเทศเมียนมา และลาวตอนบน เข้าสู่หย่อมความกดอากาศต่ำบริเวณประเทศเวียดนามตอนบน ลักษณะเช่นนี้ทำให้ประเทศไทยมีฝนลดลง แต่ยังคงมีฝนฟ้าคะนอง กับมีฝนตกหนักบางแห่ง ส่วนคลื่นลมบริเวณทะเลอันดามันและอ่าวไทยจะมีกำลังอ่อนลง โดยทะเลอันดามันและอ่าวไทยมีคลื่นสูง ๑ - ๒ เมตร บริเวณที่มีฝนฟ้าคะนองคลื่นสูงมากกว่า ๒ เมตร

๑๕. ความช่วยเหลือภัยแล้งสะสมของกรมทรัพยากรน้ำ

ความช่วยเหลือในพื้นที่ประสบปัญหาภัยแล้ง ตั้งแต่วันที่ ๑ ตุลาคม ๒๕๖๖ - ๒๑ มิถุนายน ๒๕๖๗

| หน่วยงาน | จังหวัด | ปริมาณการ สูบน้ำ (ลบ.ม.) | ปริมาณการ แจกจ่ายน้ำ สะอาด (ลิตร) | ประโยชน์ที่ได้รับ | | | |
|----------|------------|--------------------------------|--|-------------------|---------|--------------------|---------|
| | | | | อุปโภค-บริโภค | | พื้นที่เกษตร (ไร่) | |
| | | | | ครัวเรือน | ประชากร | ไร่ | ชนิดพืช |
| สทพ.๑ | ลำปาง | - | ๗๒๖,๔๒๐ | ๓๖,๗๓๖ | ๑๔๕,๙๓๔ | - | - |
| | เชียงใหม่ | - | ๕๑,๐๕๓ | ๒,๕๕๓ | ๑๐,๒๑๑ | - | - |
| | แม่ฮ่องสอน | - | ๔๘,๐๗๙ | ๒,๔๐๔ | ๙,๖๑๖ | - | - |
| | เชียงราย | ๑,๑๔๑,๐๐๐ | ๑๔๘,๙๗๓ | ๘,๘๐๔ | ๓๔,๗๙๕ | - | - |
| | กำแพงเพชร | - | ๘๔,๘๒๘ | ๔,๒๔๑ | ๑๖,๙๖๖ | - | - |

| | | | | | | | |
|-------|------------------|------------|-----------|---------|---------|---------|---|
| | ตาก | ๑,๑๘๕,๐๐๐ | - | - | - | ๒,๐๐๐ | นาข้าว |
| | ลำพูน | ๘๕๒,๐๐๐ | - | - | - | ๒,๒๐๐ | นาข้าว |
| สท.๒ | นครสวรรค์ (บึงฯ) | ๑๙,๖๘๓,๐๐๐ | - | ๘๓๘ | - | ๘๑,๑๑๘ | รักษาระบบนิเวศน์ |
| | นครสวรรค์ | ๑๐,๖๒๓,๔๒๐ | ๗๘,๐๐๐ | ๙,๘๖๕ | ๒๒,๗๕๐ | ๗,๖๙๕ | นาข้าว,อ้อย,ข้าวโพด,มะม่วง,กล้วย, ผักสวนครัว |
| | ปทุมธานี | ๒,๓๕๔,๔๐๐ | - | ๖,๒๔๔ | ๑๖,๒๖๓ | ๑๓,๕๐๐ | ข้าวฝรั่ง,ทุเรียนมังคุด,กล้วย,ปาล์ม, ข้าว,ข้าวโพด |
| สท.๓ | อุดรธานี | ๕,๑๙๔,๐๕๖ | ๓๐๖,๐๐๐ | ๗,๗๔๙ | ๒๖,๗๗๘ | ๑,๙๙๐ | นาข้าว |
| | บึงกาฬ | ๑,๐๙๕,๑๒๐ | - | ๓๐ | ๑๕๐ | ๒๕๐ | นาข้าว |
| | หนองคาย | - | ๑๐๒,๐๐๐ | ๔๕๐ | ๑,๘๐๐ | - | |
| สท.๔ | ขอนแก่น | ๑,๓๑๒,๔๐๐ | ๑๘,๐๐๐ | ๑,๓๓๑ | ๔,๙๔๔ | - | - |
| | กาฬสินธุ์ | ๙๓,๐๐๐ | ๙๖,๐๐๐ | ๙๙๙ | ๓,๒๓๑ | - | |
| | มหาสารคาม | ๗๕๖,๕๐๐ | - | ๒,๙๕๗ | ๑๐,๐๐๕ | - | - |
| สท.๕ | นครราชสีมา | ๑,๒๒๔,๖๐๐ | ๕๑๑,๐๐๐ | ๖,๘๑๒ | ๒๑,๙๙๐ | - | - |
| | บุรีรัมย์ | ๙๔,๐๐๐ | ๕๔๐,๐๐๐ | ๒,๑๔๗ | ๙,๑๕๘ | - | |
| | สุรินทร์ | ๒๘,๘๐๐ | - | ๑๓๐ | ๕๖๗ | | |
| สท.๖ | จันทบุรี | ๙,๔๒๘,๓๐๐ | ๘๕๘,๐๐๐ | ๑,๓๒๕ | ๗,๘๖๓ | ๙,๕๐๐ | ทุเรียน,เงาะ,มังคุด,ลองกอง, ยางพารา |
| | ระยอง | ๖๗๒,๖๐๐ | ๑,๐๕๐,๐๐๐ | ๑,๑๑๘ | ๒,๔๖๖ | ๒,๒๐๐ | ทุเรียน,เงาะ,มังคุด |
| | ตราด | ๑๐,๓๖๒,๕๐๐ | - | ๑,๔๑๕ | ๔,๔๘๑ | ๑๕,๔๒๗ | ทุเรียน,เงาะ |
| สท.๗ | ราชบุรี | ๔๓๐,๑๑๐ | ๑๓๒,๐๐๐ | ๑,๙๘๕ | ๕,๙๐๔ | ๒,๕๕๐ | นาข้าว,ถั่ว,ถั่วเขียว,ข้าวโพด, ฝรั่ง,ชมพู่,มะพร้าว |
| | กาญจนบุรี | ๑๐๐,๘๐๐ | - | ๒๕๘ | ๑,๕๐๐ | - | |
| สท.๘ | นครศรีธรรมราช | ๖,๓๘๘,๖๓๒ | - | ๕,๕๕๐ | ๒๔,๘๘๓ | ๑๖๔,๗๕๐ | ปาล์ม,ปาล์ม,ทุเรียน,ทุเรียน |
| | ยะลา | ๖๒๒,๐๘๐ | - | ๖๕๐ | ๒,๕๐๐ | ๑,๕๐๐ | นาข้าว |
| สท.๙ | อุดรดิตถ์ | - | ๙๑๘,๓๗๐ | ๑,๙๔๖ | ๕,๖๕๒ | - | - |
| | น่าน | - | ๓๓,๑๘๐ | - | ๖๐ | - | - |
| | พิษณุโลก | ๔๖๗,๒๘๐ | - | ๑๑๕ | ๔๒๒ | ๒๐๑ | คะน้า,ถั่ว,มะเขือเปาะ,พริก,กระเจี๊ยบ บวบ,น้ำเต้า,กล้วย, มะม่วงโหระพา, ผักชีลาว,ผักเชียงดา |
| | สุโขทัย | ๑,๒๑๐,๕๐๐ | - | ๑,๕๗๐ | ๔,๖๔๐ | ๑๒,๒๘๐ | นาข้าว,ข้าวโพด,ยาสูบ,ถั่วเหลือง |
| | แพร่ | ๑,๗๒๒,๒๔๐ | - | ๑,๒๒๓ | ๓,๗๗๕ | ๔,๐๙๖ | ข้าวโพด,ยาสูบ,พริกขอส,แตงกวา, นาข้าว |
| สท.๑๐ | สุราษฎร์ธานี | ๔,๓๕๐,๔๐๐ | ๗๑๔,๐๐๐ | ๖,๔๐๒ | ๑๖,๔๗๖ | ๖๕,๔๐๐ | ปาล์มน้ำมัน |
| | ชุมพร | ๑,๐๐๘,๐๐๐ | - | ๙,๒๑๑ | ๑๗,๓๗๐ | ๗๗,๕๐๐ | ทุเรียน/กาแฟ/ยางพารา/ปาล์มน้ำมัน |
| | กระบี่ | ๑,๐๓๖,๘๐๐ | ๑,๕๔๐ | ๑,๗๒๒ | ๔,๑๐๐ | ๘๐๐ | ปาล์มน้ำมัน |
| สท.๑๑ | อำนาจเจริญ | ๑๓๙,๕๐๐ | ๖๕๐,๐๐๐ | ๒,๘๗๕ | ๙,๔๑๖ | - | - |
| | อุบลราชธานี | ๗๗,๖๖๐ | - | ๔๓๔ | ๑,๘๖๑ | - | - |
| | ๓๕ จังหวัด | ๘๓,๖๕๔,๖๙๘ | ๗,๑๑๗,๔๔๓ | ๑๓๒,๐๘๙ | ๔๔๘,๕๒๖ | ๔๖๔,๙๕๗ | - |

จึงเรียนมาเพื่อโปรดทราบ

นายภาตล ถาวรฤชรัตน์
อธิบดีกรมทรัพยากรน้ำ
ประธานคณะทำงานศูนย์ปฏิบัติการ
ทรัพยากรธรรมชาติและสิ่งแวดล้อม (ด้านทรัพยากรน้ำ)