



รายงานการเฝ้าระวังติดตามสถานการณ์น้ำและความช่วยเหลือ
ศูนย์ปฏิบัติการทรัพยากรธรรมชาติและสิ่งแวดล้อม (ด้านทรัพยากรน้ำ)
กระทรวงทรัพยากรธรรมชาติและสิ่งแวดล้อม



กองวิเคราะห์และประเมินสถานการณ์น้ำ กรมทรัพยากรน้ำ

โทรศัพท์ ๐ ๒๒๗๑ ๖๐๐๐ ต่อ ๖๔๔๕ โทรสาร ๐ ๒๒๗๘ ๖๖๒๙ www.dwr.go.th IDLine: mekhalawoc Email: mekhala@dwr.mail.go.th

รายงานฉบับที่ ๓๒๘/๒๕๖๗

เวลา ๑๕.๐๐ น.

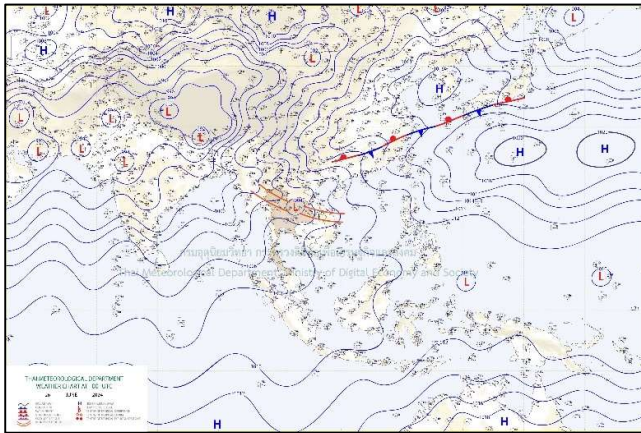
วันที่ ๒๖ มิถุนายน ๒๕๖๗

เรียน รมว.ทส. เลขาธิการ รมว.ทส. ที่ปรึกษา รมว.ทส. ปกท.ทส. รอง ปกท.ทส. อทน. อทบ. และหน่วยงานที่เกี่ยวข้อง

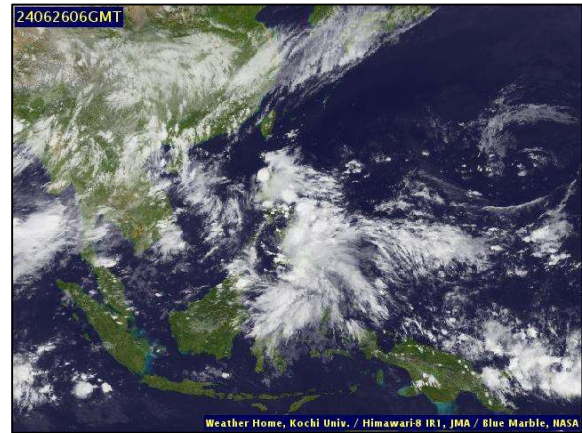
๑. สภาวะอากาศ เวลา ๑๑.๐๐ น. (กรมอุตุนิยมวิทยา)

พยากรณ์อากาศ ๒๔ ชั่วโมงข้างหน้า ร่องมรสุมพาดผ่านภาคเหนือ เข้าสู่หย่อมความกดอากาศต่ำบริเวณภาคตะวันออกเฉียงเหนือตอนบน ประกอบกับมรสุมตะวันตกเฉียงใต้กำลังค่อนข้างแรงยังคงพัดปกคลุมทะเลอันดามัน ด้านตะวันตกของประเทศไทย และอ่าวไทย ลักษณะเช่นนี้ทำให้ประเทศไทยตอนบนยังคงมีฝนตกหนักบางแห่ง และมีฝนตกหนักมากบางพื้นที่ในภาคเหนือ ภาคตะวันออกเฉียงเหนือ และภาคตะวันออก ส่วนภาคใต้ตอนล่างมีฝนลดลง แต่ยังคงมีฝนฟ้าคะนองบางแห่ง ขอให้ประชาชนบริเวณประเทศไทยตอนบนระวังอันตรายจากฝนตกหนักถึงหนักมากและฝนที่ตกสะสม ซึ่งอาจทำให้เกิดน้ำท่วมฉับพลันและน้ำป่าไหลหลาก โดยเฉพาะพื้นที่ลาดเชิงเขาใกล้ทางน้ำไหลผ่านและพื้นที่ลุ่มไว้ด้วย

สำหรับคลื่นลมบริเวณทะเลอันดามันและอ่าวไทยเริ่มมีกำลังอ่อนลง โดยทะเลอันดามันตอนบนมีคลื่นสูงประมาณ ๒ เมตร บริเวณที่มีฝนฟ้าคะนองคลื่นสูงมากกว่า ๒ เมตร ส่วนทะเลอันดามันตอนล่างและอ่าวไทยมีคลื่นสูง ๑-๒ เมตร บริเวณที่มีฝนฟ้าคะนองคลื่นสูงมากกว่า ๒ เมตร ขอให้ชาวเรือในบริเวณดังกล่าวเดินเรือด้วยความระมัดระวังและหลีกเลี่ยงการเดินเรือในบริเวณที่มีฝนฟ้าคะนองไว้ด้วย

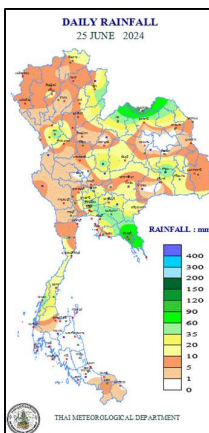


แผนที่อากาศ วันที่ ๒๖ มิ.ย. ๒๕๖๗ เวลา ๐๗.๐๐ น.



ภาพถ่ายดาวเทียม วันที่ ๒๖ มิ.ย. ๒๕๖๗ เวลา ๑๓.๐๐ น.

๒. ปริมาณฝนสะสม ณ เวลา ๐๗.๐๐ น.(เมื่อวาน) - ๐๗.๐๐ น.(วันนี้) (กรมอุตุนิยมวิทยา)



จุดตรวจวัด	ปริมาณฝน (มม.)
จ.หนองคาย	๑๓๖.๘
จ.จันทบุรี	๑๐๖.๔
จ.นครนายก	๙๑.๐
จ.สุรินทร์ (ท่าตูม)	๖๖.๒
จ.ตาก	๖๒.๔
จ.หนองบัวลำภู	๖๑.๖
จ.เชียงใหม่ (ดอยอ่างขาง)	๕๖.๗

๓. ปริมาณฝนสะสมของพื้นที่ลาดเชิงเขา ๑๒ ชม. ที่ผ่านมา (กรมทรัพยากรน้ำ)

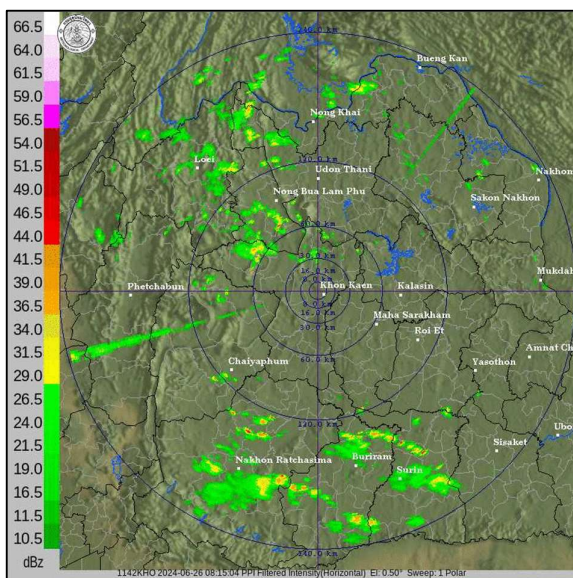
รหัสสถานี	จุดตรวจวัด	ปริมาณฝน (มม./๑๒ ชม.)
STN๒๐๖๖	บ้านเนินทอง ต.สลุย อ.ท่าชะงะ จ.ชุมพร	๑๖๔.๐
STN๑๘๙๒	บ้านกุดแห่ ต.กุดแห่ อ.นากลาง จ.หนองบัวลำภู	๑๑๒.๕
STN๑๓๑๒	บ้านผาสิ่งห์ ต.ผาสิ่งห์ อ.เมืองน่าน จ.น่าน	๑๐๔.๐
STN๑๘๙๐	บ้านฝั่งแดง ต.ฝั่งแดง อ.นากลาง จ.หนองบัวลำภู	๙๐.๕
STN๐๗๑๘	บ้านหัวนา ต.พงษ์ อ.สันติสุข จ.น่าน	๘๙.๐
STN๐๓๗๗	บ้านยาบนาเลิม ต.แม่ชะนิง อ.เวียงสา จ.น่าน	๘๕.๐
STN๑๘๙๑	บ้านสนามชัย ต.กุดแห่ อ.นากลาง จ.หนองบัวลำภู	๘๕.๐
STN๐๓๗๖	บ้านห้วยไฟ ต.แม่ชะนิง อ.เวียงสา จ.น่าน	๘๐.๐
STN๑๒๔๔	บ้านห้วยโรงนอก ต.ห้วยโรง อ.ร่องวาง จ.แพร่	๗๗.๕
STN๑๒๓๕	บ้านสวนป่า ต.ห้วยโรง อ.ร่องวาง จ.แพร่	๗๓.๕

๔. ค่าความชื้นในดิน (กรมทรัพยากรน้ำ/คณะกรรมการแม่น้ำโขง)

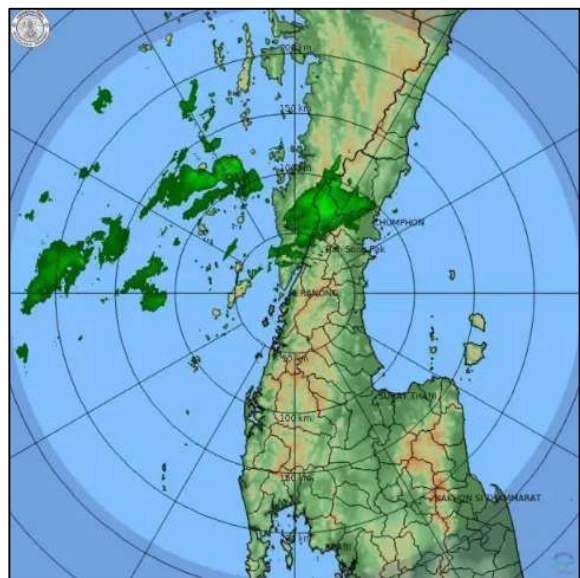
ภูมิภาค	ความชื้นในดิน [-] ๑๔ พ.ค. ๖๗	ความชื้นในดิน [-] ๑๔ มิ.ย. ๖๗	แนวโน้ม
เหนือ	๐-๒๐	๒๐-๔๐	เพิ่มขึ้น
กลาง	๒๐-๔๐	๒๐-๔๐	เพิ่มขึ้น
ตะวันออกเฉียงเหนือ	๒๐-๔๐	๒๐-๔๐	เพิ่มขึ้น
ตะวันออก	๒๐-๔๐	๒๐-๔๐	เพิ่มขึ้น
ตะวันตก	๐-๒๐	๐-๒๐	ทรงตัว
ใต้	๐-๒๐	๒๐-๔๐	เพิ่มขึ้น

หมายเหตุ : ความชื้นในดิน ๐ หมายถึง ดินที่แห้งสนิท และ ๑๐๐ หมายถึง ดินที่อิ่มน้ำ

๕. เรดาร์ตรวจอากาศ ณ วันที่ ๒๖ มิถุนายน ๒๕๖๗ (กรมอุตุนิยมวิทยา)



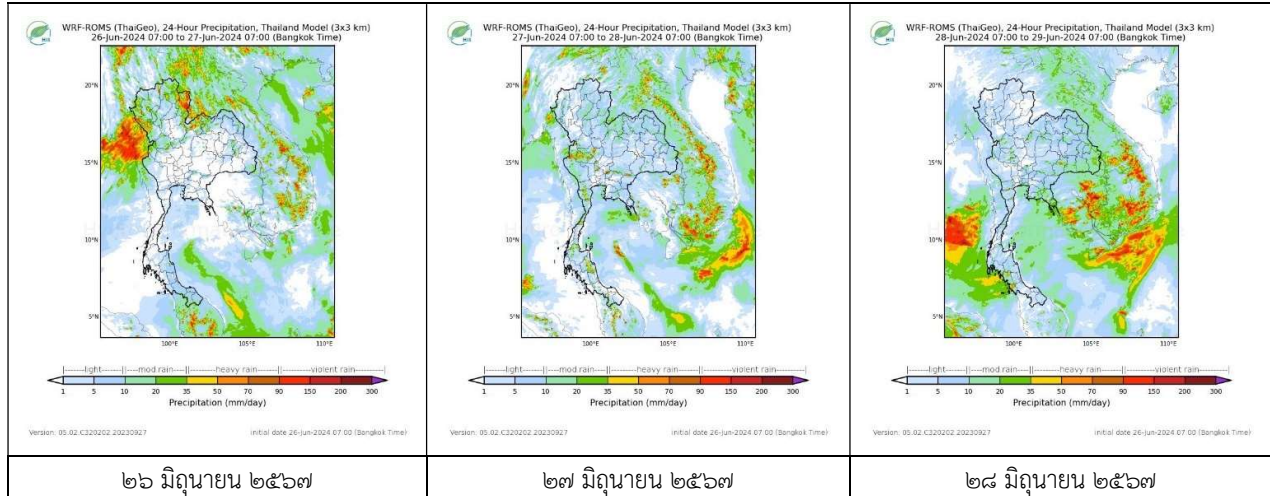
สถานีขอนแก่น เวลา ๑๕.๑๕ น.



สถานีระนอง เวลา ๑๕.๑๕ น.

จากเรดาร์ตรวจอากาศพบกลุ่มเมฆฝนทุกภาคของประเทศไทย

๖. แผนภาพคาดการณ์ฝนล่วงหน้า ๓ วัน (สถาบันสารสนเทศทรัพยากรน้ำ (องค์การมหาชน))



๗. สถานการณ์น้ำในแหล่งเก็บกักน้ำ ณ วันที่ ๒๖ มิถุนายน ๒๕๖๗ (กรมชลประทาน กรมทรัพยากรน้ำ และสทช.)

๗.๑ ปริมาณน้ำในอ่างฯ ๓๕,๕๘๗ ล้าน ลบ.ม. คิดเป็นร้อยละ ๕๐ (ปริมาณน้ำใช้การได้ ๑๒,๐๔๘ ล้าน ลบ.ม. คิดเป็นร้อยละ ๒๕) ปริมาณน้ำในอ่างฯ เทียบกับปี ๒๕๖๖ (๓๖,๔๒๕ ล้าน ลบ.ม. คิดเป็นร้อยละ ๕๑) น้อยกว่าปี ๒๕๖๖ จำนวน ๘๓๗ ล้าน ลบ.ม. ปริมาณน้ำไหลลงอ่างฯ จำนวน ๗๘.๕๙ ล้าน ลบ.ม. ปริมาณน้ำระบายจำนวน ๑๐๓.๗๔ ล้าน ลบ.ม. สามารถรับน้ำได้อีก ๓๕,๓๓๙ ล้าน ลบ.ม.

อ่างเก็บน้ำ	ความจุที่ รณก. (ล้าน ลบ.ม.)	ปริมาตร น้ำในอ่าง		ปริมาตร น้ำใช้การได้		ปริมาตร น้ำไหลลงอ่าง		ปริมาตร น้ำระบาย		ปริมาตรน้ำ รับได้อีก (ล้าน ม. ^๓) (ความจุที่รณก. ปริมาณน้ำ ปัจจุบัน)
		ปริมาตร (ล้าน ม. ^๓)	% น้ำ เก็บ กัก	ปริมาตร (ล้าน ม. ^๓)	% น้ำใช้ การ	วันนี้ (ล้าน ม. ^๓)	เมื่อวาน (ล้าน ม. ^๓)	วันนี้ (ล้าน ม. ^๓)	เมื่อวาน (ล้าน ม. ^๓)	
๑.ภูมิมิพล	๑๓,๔๖๒	๕,๔๔๖	๔๐	๑,๖๔๖	๑๗	๓.๕๗	๐.๑๓	๓๐.๐๐	๓๐.๐๐	๘,๐๑๖
๒.สิริกิติ์	๙,๕๑๐	๓,๘๘๖	๔๑	๑,๐๓๖	๑๖	๑๗.๘๕	๖.๓๑	๑๔.๐๐	๑๑.๙๗	๕,๖๒๔
๓.จุฬารัตน์	๑๖๔	๕๖	๓๔	๑๙	๑๕	๐.๐๔	๐.๑๔	๐.๐๐	๐.๐๐	๑๐๘
๔.อุบลรัตน์	๒,๔๓๑	๖๘๘	๒๘	๑๐๗	๖	๔.๐๙	๐.๐๒	๓.๐๐	๔.๐๔	๑,๗๔๓
๕.ลำปาว	๑,๙๘๐	๖๔๘	๓๓	๕๔๘	๒๙	๔.๕๙	๑.๕๑	๕.๗๓	๕.๖๗	๑,๓๓๒
๖.สิรินธร	๑,๙๖๖	๑,๐๑๘	๕๒	๑๘๖	๑๖	๕.๖๐	๒๓.๒๘	๓.๐๐	๐.๐๐	๙๔๘
๗.ป่าสักชลสิทธิ์	๙๖๐	๑๐๘	๑๑	๑๐๕	๑๑	๐.๖๓	๐.๒๐	๑.๓๐	๑.๓๐	๘๕๒
๘.ศรีนครินทร์	๑๗,๗๔๕	๑๒,๔๐๘	๗๐	๒,๑๔๓	๒๙	๔.๙๑	๕.๔๓	๑๐.๐๐	๑๐.๐๔	๕,๓๓๗
๙.วชิราลงกรณ	๘,๘๖๐	๔,๖๒๓	๕๒	๑,๖๑๑	๒๘	๑๑.๓๔	๙.๓๑	๑๕.๙๙	๑๓.๙๕	๔,๒๓๗
๑๐.ขุนด่านปราการชล	๒๒๔	๓๕	๑๖	๓๐	๑๔	๑.๙๘	๐.๐๔	๐.๐๔	๐.๔๐	๑๘๙
๑๑.รัชชประภา	๕,๖๓๙	๓,๕๒๔	๖๒	๒,๑๗๒	๕๑	๖.๗๘	๑๖.๔๗	๕.๐๕	๕.๒๙	๒,๑๑๕
๑๒.บางบาล	๑,๔๕๔	๘๔๘	๕๘	๕๗๑	๔๙	๐.๓๑	๑.๑๓	๕.๐๑	๕.๐๖	๖๐๖

๗.๒ อ่างเก็บน้ำขนาดกลาง ๔๓๕ แห่ง มีปริมาณน้ำ ๒,๔๑๓ ล้าน ลบ.ม. (๔๕%) ปริมาณน้ำใช้การ ๒,๐๑๒ ล้าน ลบ.ม. (๔๐%)

๗.๓ แหล่งน้ำในพื้นที่นอกเขตชลประทาน ๑๐๒,๐๙๙ แห่ง มีปริมาณน้ำรวม ๔,๐๓๘ ล้าน ลบ.ม. (๔๗%)

๗.๔ แหล่งน้ำขนาดเล็กนอกเขตชลประทาน ๑๘๔ แห่ง ตรวจวัดโดยกรมทรัพยากรน้ำ เริ่มต้นฤดูฝน มีปริมาณน้ำ ๒๐๗.๑ ล้าน ลบ.ม. (๕๔%) ปริมาณน้ำปัจจุบัน ๒๓๑.๑ ล้าน ลบ.ม. (๖๑.๒%)

ภูมิภาค	จำนวน (แห่ง)	ปริมาณรวม (ล้าน ลบ.ม.)	ปริมาณน้ำ (ล้าน ลบ.ม.)							
			เดือน						ปัจจุบัน	
			ธ.ค. ๒๕๖๖	ม.ค. ๒๕๖๗	ก.พ. ๒๕๖๗	มี.ค. ๒๕๖๗	เม.ย. ๒๕๖๗	พ.ค. ๒๕๖๗	๑๗ มิ.ย. ๖๗	ร้อยละ
เหนือ	๑๗,๒๔๙	๙๙๒	๙๑๙	๘๗๖	๘๖๘	๘๕๑	๕๙๖	๕๖๓	๕๖๗	๕๗
ตะวันออกเฉียงเหนือ	๕๔,๕๔๗	๔,๓๘๒	๔,๐๖๐	๓,๗๓๗	๓,๖๐๙	๓,๖๐๙	๒,๓๙๓	๒,๒๕๘	๒,๒๘๒	๕๒
กลาง	๑๖,๓๖๗	๑,๕๗๔	๑,๐๙๘	๙๙๑	๘๕๕	๗๘๘	๕๘๒	๕๖๗	๕๔๗	๓๕
ตะวันออกเฉียงใต้	๗,๘๐๔	๙๙๒	๘๖๓	๗๘๘	๘๙๐	๘๙๐	๔๕๖	๔๘๓	๔๙๖	๕๐
ตะวันตก	๒,๕๐๖	๑๙๒	๑๐๓	๙๙	๙๙	๙๙	๕๐	๔๕	๔๔	๒๓
ใต้	๓,๖๒๖	๓๓๘	๒๙๐	๒๖๙	๒๘๕	๒๗๕	๒๐๓	๑๗๐	๑๖๒	๔๘
รวม	๑๐๒,๐๙๙.๐๐	๘,๔๗๐	๗,๓๓๓	๖,๗๖๐	๖,๖๐๖	๖,๕๑๒	๔,๒๘๐	๔,๐๘๖	๔,๐๙๘	๔๘

๘. สถานการณ์น้ำในประเทศ ณ วันที่ ๒๓ - ๒๖ มิถุนายน ๒๕๖๗ (กรมชลประทาน)

สถานี	แม่น้ำ	อำเภอ	จังหวัด	ระดับตลิ่ง (ม.รทก.)	ระดับน้ำ (ม.รทก.)				แนวโน้ม	เปรียบเทียบระดับตลิ่ง
					อาทิตย์	จันทร์	อังคาร	พุธ		
					๒๓ มิ.ย.	๒๔ มิ.ย.	๒๕ มิ.ย.	๒๖ มิ.ย.		
P.๑	ปิง	เมือง	เชียงใหม่	๓.๗๐	๑.๓๘	๑.๑๓	๑.๔๕	๑.๕๗	เพิ่มขึ้น	- ๒.๑๓
W.๑C	วัง	เมือง	ลำปาง	๕.๒๐	-๐.๑๓	-๐.๑๒	-๐.๐๖	-๐.๑๐	ลดลง	- ๕.๓๐
Y.๑๖	ยม	บางระกำ	พิษณุโลก	๗.๓๐	๑.๔๑	๑.๓๗	๑.๓๗	๑.๗๑	เพิ่มขึ้น	- ๕.๕๙
N.๗A	น่าน	เมือง	พิจิตร	๙.๘๗	๑.๑๕	๑.๑๗	๑.๔๓	๑.๓๖	ลดลง	- ๘.๕๑
C.๒	เจ้าพระยา	เมือง	นครสวรรค์	๒๕.๗๐	๑๗.๕๙	๑๗.๕๘	๑๗.๗๗	๑๗.๙๑	เพิ่มขึ้น	- ๗.๗๙
C.๑๓	เจ้าพระยา	สรรพยา	ชัยนาท	๑๖.๓๔	๕.๔๑	๕.๔๑	๕.๔๑	๕.๔๑	ทรงตัว	-๑๐.๙๓
M.๖A	มูล	สตึก	บุรีรัมย์	๗.๙๕	-๐.๒๘	-๐.๒๘	-๐.๒๔	-๐.๑๗	เพิ่มขึ้น	- ๘.๑๒
M.๑๙๑	ลำตะคอง	เมือง	นครราชสีมา	๓.๕๐	๑.๐๔	๑.๑๖	๑.๔๒	๑.๒๑	ลดลง	- ๒.๒๙
M.๗	มูล	เมือง	อุบลราชธานี	๗.๐๐	๒.๐๘	๒.๑๓	๒.๑๘	๒.๒๕	เพิ่มขึ้น	- ๔.๗๕
M.๖๙	ลำเซบก	โครงการพิชผล	อุบลราชธานี	๙.๗๐	๔.๔๑	๔.๔๒	๔.๕๗	๔.๒๗	ลดลง	- ๕.๔๓
X.๖๔	คลองท่ามะ	ท่ามะ	ชุมพร	๑๗.๑๓	๗.๕๙	๗.๕๙	๗.๕๙	๗.๖๑	เพิ่มขึ้น	- ๙.๕๒
X.๑๔๙	คลองกลาย	นบพิตำ	นครศรีธรรมราช	๓๓.๙๖	๒๗.๑๗	๒๗.๓๐	๒๗.๒๕	๒๗.๒๓	ลดลง	- ๖.๗๓
X.๒๗๔	แม่น้ำโก-ลก	แว้ง	นราธิวาส	๒๓.๕๐	๑๘.๑๓	๑๘.๑๒	๑๘.๑๒	๑๘.๑๒	ทรงตัว	- ๕.๓๘
X.๓๗A	แม่น้ำตาปี	พระแสง	สุราษฎร์ธานี	๑๑.๗๐	๔.๔๓	๔.๗๐	๕.๑๔	๕.๗๖	เพิ่มขึ้น	- ๕.๙๔

*** ยังไม่ได้รับรายงาน

๙. สถานการณ์น้ำในพื้นที่ลุ่มน้ำโขง ณ วันที่ ๒๖ มิถุนายน ๒๕๖๗ (คณะกรรมการแม่น้ำโขง)

สถานี	ระดับอ้างอิง (ม.รทก.)	ระดับตลิ่ง (ม.)	ระดับน้ำ (ม.)					เปรียบเทียบระดับตลิ่ง (ม.)	ผลต่างของระดับน้ำ (ม.)		แนวโน้ม
			๒๒ มิ.ย.	๒๓ มิ.ย.	๒๔ มิ.ย.	๒๕ มิ.ย.	๒๖ มิ.ย.		๓ วันย้อนหลัง	๕ วันย้อนหลัง	
			อ.เชียงแสน จ.เชียงราย	๓๕๗.๑๐๐	๑๒.๘๐	๓.๑๖	๓.๑๕		๓.๔๗	๓.๘๓	
อ.เชียงคาน จ.เลย	๑๙๔.๑๑๘	๑๖.๐๐	๖.๓๔	๖.๔๕	๖.๔๘	๖.๓๗	๖.๖๒	-๙.๓๘	๐.๑๔	๐.๒๘	เพิ่มขึ้น
อ.เมือง จ.หนองคาย	๑๕๓.๖๔๘	๑๒.๒๐	๒.๘๘	๓.๑๘	๓.๓๐	๓.๓๗	๓.๔๕	-๘.๗๕	๐.๑๕	๐.๕๗	เพิ่มขึ้น
อ.เมือง จ.นครพนม	๑๓๒.๖๘๐	๑๒.๐๐	๓.๐๗	๓.๓๑	๓.๑๒	๓.๔๗	๓.๙๑	-๘.๐๙	๐.๗๙	๐.๘๔	เพิ่มขึ้น
อ.เมือง จ.มุกดาหาร	๑๒๔.๒๑๙	๑๒.๕๐	๓.๓๑	๓.๒๑	๓.๒๗	๓.๕๖	๓.๘๘	-๘.๖๒	๐.๖๑	๐.๕๗	เพิ่มขึ้น
อ.โขงเจียม จ.อุบลราชธานี	๘๙.๐๓๐	๑๔.๕๐	๓.๙๐	๓.๘๕	๓.๖๔	๓.๕๘	๓.๘๓	-๑๐.๖๗	๐.๑๙	-๐.๐๗	เพิ่มขึ้น

***ไม่มีสถานการณ์

๑๐. สถานการณ์เตือนภัย Early Warning ณ วันที่ ๒๖ มิถุนายน ๒๕๖๗ (กรมทรัพยากรน้ำ)

การแจ้งเตือน	สถานี	การแจ้งเตือน	ช่วงเวลา
เตือนสีแดง (อพยพ)	บ้านสนามชัย ตำบลกุดแห่ อำเภอากลาง จังหวัดหนองบัวลำภู	ปริมาณฝนสะสม ๑๒ ชั่วโมง ๑๒๑.๐ มิลลิเมตร	๒๖ มิ.ย.๖๗/๑๑.๕๘ น.
	บ้านกุดแห่* ตำบลกุดแห่ อำเภอากลาง จังหวัดหนองบัวลำภู	ปริมาณฝนสะสม ๑๒ ชั่วโมง ๑๒๕.๕ มิลลิเมตร	๒๖ มิ.ย.๖๗/๑๐.๔๘ น.
	บ้านฝั่งแดง* ตำบลฝั่งแดง อำเภอากลาง จังหวัดหนองบัวลำภู	ปริมาณฝนสะสม ๑๒ ชั่วโมง ๑๒๒.๐ มิลลิเมตร	๒๖ มิ.ย.๖๗/๑๐.๐๑ น.
เตือนสีเหลือง (เตือนภัย)	บ้านผาสิงห์ ตำบลผาสิงห์ อำเภอเมืองน่าน จังหวัดน่าน	ปริมาณฝนสะสม ๑๒ ชั่วโมง ๙๘.๐ มิลลิเมตร	๒๖ มิ.ย.๖๗/๑๕.๔๐ น.
	บ้านดอนยานาง ตำบลหนองภัยศูนย์ อำเภอเมือง จ.หนองบัวลำภู	ปริมาณฝนสะสม ๑๒ ชั่วโมง ๙๘.๕ มิลลิเมตร	๒๕ มิ.ย.๖๗/๒๒.๔๕ น.
	บ้านหมื่นดำน* ตำบลบ่อพลอย อำเภอบ่อไร่ จังหวัดตราด	ค่าระดับน้ำ ๓.๒๒ เมตร ระดับวิกฤติ ๔.๐๐ เมตร	๒๕ มิ.ย.๖๗/๑๔.๒๐ น.
เตือนสีเขียว (เฝ้าระวัง)	บ้านวังขวัญ ตำบลพากท่า อำเภอพากท่า จังหวัดอุดรดิตถ์	ค่าระดับน้ำ ๒.๙๐ เมตร ระดับวิกฤติ ๔.๓๐ เมตร	๒๖ มิ.ย.๖๗/๑๔.๔๘ น.
	บ้านป่ากรอก ตำบลชาติตระการ อำเภอชาติตระการ จ.พิษณุโลก	ค่าระดับน้ำ ๓.๕๐ เมตร ระดับวิกฤติ ๕.๐๐ เมตร	๒๖ มิ.ย.๖๗/๑๑.๕๐ น.
	บ้านยานาเดิม ตำบลแม่ชะเนิง อำเภอเวียงสา จังหวัดน่าน	ปริมาณฝนสะสม ๑๒ ชั่วโมง ๘๒.๕ มิลลิเมตร	๒๖ มิ.ย.๖๗/๑๖.๕๓ น.
	บ้านหนองกวาง* ตำบลวังสรรพรส อำเภอขลุ่ย จังหวัดจันทบุรี	ค่าระดับน้ำ ๒.๕๔ เมตร ระดับวิกฤติ ๓.๕๐ เมตร	๒๖ มิ.ย.๖๗/๑๓.๓๘ น.
	บ้านห้วยไผ่ ตำบลแม่ชะเนิง อำเภอเวียงสา จังหวัดน่าน	ปริมาณฝนสะสม ๑๒ ชั่วโมง ๘๘.๕ มิลลิเมตร	๒๖ มิ.ย.๖๗/๑๓.๑๘ น.
	บ้านโนนน้อย* ตำบลลุ่มลำชี อำเภอบ้านเขว้า จังหวัดชัยภูมิ	ปริมาณฝนสะสม ๑๒ ชั่วโมง ๙๐.๕ มิลลิเมตร	๒๖ มิ.ย.๖๗/๑๐.๓๘ น.
	บ้านสนามชัย ตำบลกุดแห่ อำเภอากลาง จังหวัดหนองบัวลำภู	ปริมาณฝนสะสม ๑๒ ชั่วโมง ๘๔.๕ มิลลิเมตร	๒๕ มิ.ย.๖๗/๒๑.๒๓ น.
	บ้านโคกเขื่อน* ตำบลหนองแก้ว อำเภอประจันตคาม จ.ปราจีนบุรี	ปริมาณฝนสะสม ๑๒ ชั่วโมง ๘๖.๕ มิลลิเมตร	๒๕ มิ.ย.๖๗/๒๑.๒๐ น.
	บ้านแก่งกะทัง* ตำบลนาสัก อำเภอศรี จังหวัดชุมพร	ค่าระดับน้ำ ๒.๕๓ เมตร ระดับวิกฤติ ๔.๕๐ เมตร	๒๕ มิ.ย.๖๗/๑๗.๐๔ น.

***สำนักงานทรัพยากรน้ำภาคที่เกี่ยวข้องได้ดำเนินการแจ้งอาสาสมัครและเครือข่าย รวมถึงหน่วยงานที่เกี่ยวข้องในพื้นที่เสี่ยงภัยแล้ว

๑๑. พื้นที่ติดตามและเฝ้าระวังสถานการณ์ธรณีพิบัติภัย ณ วันที่ ๒๖ มิถุนายน ๒๕๖๗ (กรมทรัพยากรธรณี)

เนื่องจากในพื้นที่เสี่ยงภัยแผ่นดินถล่มมีฝนตกหนัก ประกอบกับมีพื้นที่คาดการณ์ปริมาณน้ำฝนที่อาจก่อให้เกิดแผ่นดินถล่มล่วงหน้า โดยเฉพาะในบริเวณภาคเหนือ จังหวัดแม่ฮ่องสอน ตาก น่าน อุดรดิตถ์ พิษณุโลก เพชรบูรณ์ ภาคกลาง จังหวัดกาญจนบุรี ภาคตะวันออก จังหวัดชลบุรี จันทบุรี ตราด และภาคตะวันออกเฉียงเหนือ จังหวัดชัยภูมิ ศูนย์ปฏิบัติการธรณีพิบัติภัยจึงได้ทำการเฝ้าระวังและติดตามสถานการณ์ธรณีพิบัติภัยแผ่นดินถล่มและน้ำป่าไหลหลากเป็นพิเศษและจะทำการแจ้งอาสาสมัครเครือข่ายในพื้นที่เสี่ยงภัยต่อไป

๑๒. เหตุการณ์วิกฤตน้ำปัจจุบัน ณ วันที่ ๒๖ มิถุนายน ๒๕๖๗ [เวลา ๐๘.๐๐ น. - ๑๕.๐๐ น. (วันนี้)]

ไม่มีสถานการณ์

๑๓. สถานการณ์ภาวะน้ำท่วม และสถานการณ์ฝนแล้ง/ฝนทิ้งช่วง ณ วันที่ ๒๖ มิถุนายน ๒๕๖๗ (ปก.)

ไม่มีสถานการณ์

๑๔. ลักษณะอากาศ ๗ วันข้างหน้า (ระหว่างวันที่ ๒๖ มิถุนายน - ๒ กรกฎาคม ๒๕๖๗)

ในช่วงวันที่ ๒๖ - ๒๗ มิ.ย. ๖๗ ร่องมรสุมพาดผ่านภาคเหนือตอนบน และภาคตะวันออกเฉียงเหนือตอนบนของประเทศไทย ประกอบกับมรสุมตะวันตกเฉียงใต้กำลังค่อนข้างแรงพัดปกคลุมทะเลอันดามัน ประเทศไทยด้านตะวันตก และอ่าวไทย ลักษณะเช่นนี้ทำให้ประเทศไทยมีฝนตกหนักบางแห่ง โดยมีฝนตกหนักมากบางพื้นที่ในภาคเหนือ ภาคตะวันออกเฉียงเหนือ และภาคตะวันออก

ส่วนในช่วงวันที่ ๒๘ มิ.ย. - ๒ ก.ค. ๖๗ มรสุมตะวันตกเฉียงใต้ที่พัดปกคลุมทะเลอันดามัน ประเทศไทย และอ่าวไทยจะกำลังอ่อนลง ลักษณะเช่นนี้จะทำให้ประเทศไทยมีฝนลดลง แต่ยังคงมีฝนฟ้าคะนอง กับมีฝนตกหนักบางแห่งบริเวณภาคตะวันออก ส่วนคลื่นลมบริเวณทะเลอันดามันและอ่าวไทยจะมีกำลังอ่อนลง โดยทะเลอันดามันและอ่าวไทยมีคลื่นสูง ๑ - ๒ เมตร บริเวณที่มีฝนฟ้าคะนองคลื่นสูงมากกว่า ๒ เมตร

๑๕. ความช่วยเหลือภัยแล้งสะสมของกรมทรัพยากรน้ำ

ความช่วยเหลือในพื้นที่ประสบปัญหาภัยแล้ง ตั้งแต่วันที่ ๑ ตุลาคม ๒๕๖๖ - ๒๑ มิถุนายน ๒๕๖๗

หน่วยงาน	จังหวัด	ปริมาณการ สูบน้ำ (ลบ.ม.)	ปริมาณการ แจกจ่ายน้ำ สะอาด (ลิตร)	ประโยชน์ที่ได้รับ			
				อุปโภค-บริโภค		พื้นที่เกษตร (ไร่)	
				ครัวเรือน	ประชากร	ไร่	ชนิดพืช
สทน.๑	ลำปาง	-	๗๗๖,๔๒๐	๓๖,๗๓๖	๑๔๕,๙๓๔	-	-
	เชียงใหม่	-	๕๑,๐๕๓	๒,๕๕๓	๑๐,๒๑๑	-	-
	แม่ฮ่องสอน	-	๔๘,๐๗๙	๒,๔๐๔	๙,๖๑๖	-	-

	เชียงราย	๑,๑๔๑,๐๐๐	๑๔๘,๙๗๓	๘,๘๐๔	๓๔,๗๙๕	-	-
	กำแพงเพชร	-	๘๔,๘๒๘	๔,๒๔๑	๑๖,๙๖๖	-	-
	ตาก	๑,๑๘๕,๐๐๐	-	-	-	๒,๐๐๐	นาข้าว
	ลำพูน	๘๕๒,๐๐๐	-	-	-	๒,๒๐๐	นาข้าว
สท.๒	นครสวรรค์ (บึงฯ)	๑๙,๖๘๓,๐๐๐	-	๘๓๘	-	๘๑,๑๑๘	รักษาระบบนิเวศน์
	นครสวรรค์	๑๐,๖๒๓,๔๒๐	๗๘,๐๐๐	๙,๘๖๕	๒๒,๗๕๐	๗,๖๙๕	นาข้าว, อ้อย, ข้าวโพด, มะม่วง, กล้วย, ผักสวนครัว
	ปทุมธานี	๒,๓๕๔,๔๐๐	-	๖,๒๔๔	๑๖,๒๖๓	๑๓,๕๐๐	ข้าวฝรั่ง, ทุเรียน, มังคุด, กล้วย, ปาล์ม, ข้า, ข้าวโพด
สท.๓	อุดรธานี	๕,๑๙๔,๐๕๖	๓๐๖,๐๐๐	๗,๗๘๙	๒๖,๗๗๘	๑,๙๙๐	นาข้าว
	บึงกาฬ	๑,๐๙๕,๑๒๐	-	๓๐	๑๕๐	๒๕๐	นาข้าว
	หนองคาย	-	๑๐๒,๐๐๐	๔๕๐	๑,๘๐๐	-	
สท.๔	ขอนแก่น	๑,๓๑๒,๔๐๐	๑๘,๐๐๐	๑,๓๓๑	๔,๙๔๔	-	-
	กาฬสินธุ์	๙๓,๐๐๐	๙๖,๐๐๐	๙๙๙	๓,๒๓๑	-	
	มหาสารคาม	๗๕๖,๕๐๐	-	๒,๙๕๗	๑๐,๐๐๕	-	-
สท.๕	นครราชสีมา	๑,๒๒๔,๖๐๐	๕๑๑,๐๐๐	๖,๘๑๒	๒๑,๙๙๐	-	-
	บุรีรัมย์	๙๔,๐๐๐	๕๔๐,๐๐๐	๒,๑๔๗	๙,๑๕๘	-	
	สุรินทร์	๒๘,๘๐๐	-	๑๓๐	๕๖๗		
สท.๖	จันทบุรี	๙,๔๒๘,๓๐๐	๘๕๘,๐๐๐	๑,๓๒๕	๗,๘๖๓	๙,๕๐๐	ทุเรียน, เงาะ, มังคุด, ลองกอง, ยางพารา
	ระยอง	๖๗๒,๖๐๐	๑,๐๕๐,๐๐๐	๑,๑๑๘	๒,๔๖๖	๒,๒๐๐	ทุเรียน, เงาะ, มังคุด
	ตราด	๑๐,๓๖๒,๕๐๐	-	๑,๔๑๕	๔,๔๘๑	๑๕,๔๒๗	ทุเรียน, เงาะ
สท.๗	ราชบุรี	๔๓๐,๑๑๐	๑๓๒,๐๐๐	๑,๙๘๕	๕,๙๐๔	๒,๕๕๐	นาข้าว, กวางตุ้ง, คะน้า, ข้าวโพด, ฝรั่ง, ชมพู่, มะพร้าว
	กาญจนบุรี	๑๐๐,๘๐๐	-	๒๕๘	๑,๕๐๐	-	
สท.๘	นครศรีธรรมราช	๖,๓๘๘,๖๓๒	-	๕,๕๕๐	๒๔,๘๘๓	๑๖๔,๗๕๐	ป่าเสม็ด, ป่ากระเจ็ดหนู, พุงหญ้า
	ยะลา	๖๒๒,๐๘๐	-	๖๕๐	๒,๕๐๐	๑,๕๐๐	นาข้าว
สท.๙	อุดรดิตถ์	-	๙๑๘,๓๗๐	๑,๙๔๖	๕,๖๕๒	-	-
	น่าน	-	๓๓,๑๘๐	-	๖๐	-	-
	พิษณุโลก	๔๖๗,๒๘๐	-	๑๑๕	๔๒๒	๒๐๑	คะน้า, ถั่วมะเขือเปาะ, พริก, กระเจี๊ยบ บวบ, น้ำเต้า, กล้วย, มะม่วงโหระพา, ผักชีลาว, ผักเชียงดา
	สุโขทัย	๑,๒๑๐,๕๐๐	-	๑,๕๗๐	๔,๖๔๐	๑๒,๒๘๐	นาข้าว, ข้าวโพด, ยาสูบ, ถั่วเหลือง
	แพร่	๑,๗๒๒,๒๔๐	-	๑,๒๒๓	๓,๗๗๕	๔,๐๙๖	ข้าวโพด, ยาสูบ, พริกขอส, แดงกวาง, นาข้าว
สท.๑๐	สุราษฎร์ธานี	๔,๓๕๐,๔๐๐	๗๑๔,๐๐๐	๖,๔๐๒	๑๖,๔๗๖	๖๕,๔๐๐	ปาล์ม น้ำมัน
	ชุมพร	๑,๐๐๘,๐๐๐	-	๙,๒๑๑	๑๗,๓๗๐	๗๗,๕๐๐	ทุเรียน/กาแฟ/ยางพารา/ปาล์ม น้ำมัน
	กระบี่	๑,๐๓๖,๘๐๐	๑,๕๕๐	๑,๗๒๒	๔,๑๐๐	๘๐๐	ปาล์ม น้ำมัน
สท.๑๑	อำนาจเจริญ	๑๓๙,๕๐๐	๖๕๐,๐๐๐	๒,๘๗๕	๙,๔๑๖	-	-
	อุบลราชธานี	๗๗,๖๖๐	-	๔๓๔	๑,๘๖๑	-	-
	๓๕ จังหวัด	๘๓,๖๕๔,๖๙๘	๗,๑๑๗,๔๔๓	๑๓๒,๐๘๙	๔๔๘,๕๒๖	๔๖๔,๙๕๗	-

จึงเรียนมาเพื่อโปรดทราบ

นายภาคล ถาวรฤทธิรัตน์
อธิบดีกรมทรัพยากรน้ำ
 ประธานคณะทำงานศูนย์ปฏิบัติการ
 ทรัพยากรธรรมชาติและสิ่งแวดล้อม (ด้านทรัพยากรน้ำ)