

สรุปสถานการณ์น้ำของประเทศ วันที่ ๑ มิถุนายน ๒๕๖๐

๑. ฝน การคาดการณ์ปริมาณฝน (มิลลิเมตร) เดือน มิถุนายน กรกฎาคม และสิงหาคม ๒๕๖๐ เปรียบเทียบกับค่าปกติ [ค่าปกติ = ค่าเฉลี่ยฝนในคาบ ๓๐ ปี (๒๕๒๔ - ๒๕๕๓)] มีรายละเอียดตามตาราง/

ภาค/เดือน (ปริมาณฝนคาดการณ์)	มิถุนายน		กรกฎาคม		สิงหาคม	
	ค่าประมาณ (มม.)	ความหมาย	ค่าประมาณ (มม.)	ความหมาย	ค่าประมาณ (มม.)	ความหมาย
เหนือ	๑๔๐ - ๑๘๐ มม.	ใกล้เคียงค่าปกติ	๑๖๐ - ๒๐๐ มม.	ใกล้เคียงค่าปกติ	๒๐๐ - ๒๕๐ มม.	ใกล้เคียงค่าปกติ
ตะวันออกเฉียงเหนือ	๑๘๐ - ๒๓๐ มม.	ใกล้เคียงค่าปกติ	๑๙๐ - ๒๓๐ มม.	ใกล้เคียงค่าปกติ	๒๔๐ - ๒๙๐ มม.	ใกล้เคียงค่าปกติ
กลาง	๑๓๐ - ๑๗๐ มม.	ใกล้เคียงค่าปกติ	๑๔๐ - ๑๘๐ มม.	ใกล้เคียงค่าปกติ	๑๖๐ - ๒๐๐ มม.	ใกล้เคียงค่าปกติ
ตะวันออกเฉียงเหนือ	๒๔๐ - ๒๙๐ มม.	ใกล้เคียงค่าปกติ	๒๕๐ - ๓๐๐ มม.	ใกล้เคียงค่าปกติ	๒๘๐ - ๓๓๐ มม.	ใกล้เคียงค่าปกติ
ภาคใต้ฝั่งตะวันออก	๙๐ - ๑๓๐ มม.	ใกล้เคียงค่าปกติ	๑๐๐ - ๑๔๐ มม.	ใกล้เคียงค่าปกติ	๑๑๐ - ๑๕๐ มม.	ใกล้เคียงค่าปกติ
ภาคใต้ฝั่งตะวันตก	๒๙๐ - ๓๔๐ มม.	ใกล้เคียงค่าปกติ	๓๑๐ - ๓๖๐ มม.	ใกล้เคียงค่าปกติ	๓๕๐ - ๔๐๐ มม.	ใกล้เคียงค่าปกติ
กรุงเทพฯ และปริมณฑล	๑๔๐ - ๑๘๐ มม.	ใกล้เคียงค่าปกติ	๑๖๐ - ๒๐๐ มม.	ใกล้เคียงค่าปกติ	๑๙๐ - ๒๓๐ มม.	ใกล้เคียงค่าปกติ

ที่มาข้อมูล : กรมอุตุนิยมวิทยา พยากรณ์อากาศ ๓ เดือน (http://www.tmd.go.th/month_forecast.php)

ปริมาณฝน ณ วันที่ ๓๐ พฤษภาคม ๒๕๖๐	หน่วย	เหนือ	กลาง	ต.เฉียงเหนือ	ตะวันออก	ตะวันตก	ใต้	ทั้งประเทศ
ฝนสูงสุด ๒๔ ชม.	มม.	๔๓.๑	๘๓.๙	๔๓.๑	๒๖.๖	๒๐.๖	๒๒๑.๐	๒๒๑.๐
สถานีอุตุนิยมวิทยา		วิเชียรบุรี เพชรบูรณ์	สนามบินดอนเมือง กรุงเทพฯ	ศรีสะเกษ	สัททิว ชลบุรี	ทองผาภูมิ กาญจนบุรี	ตะกั่วป่า พังงา	ตะกั่วป่า พังงา
ฝนสะสมปี ๕๙	มม.	๒๐๕.๑ +๑๗๙.๗	๑๖๒.๔ +๑๗๙.๓	๒๖๑.๓ +๑๖๖.๘	๒๖๒.๐ +๓๐๒.๙	๑๖๖.๙ +๑๖๖.๐	๓๗๔.๓ + ๗๗๐.๖	๒๕๙.๒ + ๓๓๒.๗
ฝนสะสมปี ๖๐	มม.	๓๘๔.๘ +๔๗%	๓๔๑.๗ +๕๒%	๔๕๘.๑ +๔๓.๐%	๕๖๔.๙ +๕๔%	๓๓๗.๙ +๕๐%	๑๑๔๔.๙ + ๖๗%	๕๙๑.๙ + ๕๖%
ฝนสะสม ๓๐ ปี	มม.	๒๘๖.๕	๓๐๑.๑	๓๓๕.๔	๔๒๓.๕	๒๖๖.๑	๕๓๑.๑	๓๖๒.๕

ที่มาข้อมูล : กรมอุตุนิยมวิทยา สรุปลักษณะอากาศรายวัน (<http://www.tmd.go.th/climate/climate.php>)

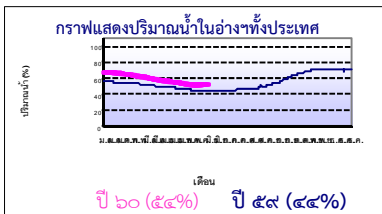
ปริมาณฝนสูงสุด ๒๔ ชม.เพิ่มเติม กรมอุตุนิยมวิทยาได้รายงานเพิ่มเติมโดยการบันทึกของเจ้าหน้าที่เป็นรายวัน ณ เวลา ๐๗.๐๐ น.ของวันนี้ - ไม่มี -

๒. น้ำในอ่างเก็บน้ำขนาดใหญ่



ปริมาณน้ำในอ่าง	หน่วย	เหนือ	กลาง	ต.เฉียงเหนือ	ตะวันออก	ตะวันตก	ใต้	ทั้งประเทศ
น้ำในอ่างปี ๕๙	ล้าน(ลบ.ม) %	๗,๙๕๙ ๓๒%	๓๑๕ ๒๓%	๒,๒๖๒ ๒๗%	๓๔๗ ๒๓%	๑๕,๓๐๘ ๕๘%	๕,๐๗๖ ๖๒%	๓๑,๓๑๓ ๔๔%
น้ำในอ่างปี ๖๐	ล้าน(ลบ.ม) %	๑๑,๐๔๕ +๓๓% ๔๕%	๔๙๓ +๑๓% ๓๖%	๓,๘๗๗ +๑๙% ๔๖%	๕๑๐ +๑๑% ๓๔%	๑๖,๖๗๗ +๕% ๖๓%	๕,๗๘๗ +๙% ๗๑%	๓๘,๔๑๑ +๑๐% ๕๔%
น้ำในอ่างปี ๕๙	ล้าน(ลบ.ม) %	๑๓,๘๐๓ -๑๔% ๕๙%	๔๔๙ +๓% ๓๓%	๓,๓๒๓ +๒% ๔๔%	๕๕๕ -๑๗% ๕๑%	๑๙,๑๕๖ -๙% ๗๒%	๖,๒๗๐ -๕% ๗๖%	๔๓,๖๕๖ -๑๐% ๖๔%

ที่มาข้อมูล : กรมชลประทาน ตารางสรุปข้อมูลอ่างขนาดใหญ่ทั่วประเทศ (http://water.rid.go.th/flood/flood/res_table.htm)



หมายเหตุ ๑. อ่างที่มีปริมาณน้ำต่ำกว่า ๕๐% ของความจุมี ๒๐ อ่าง คือ ๑.แม่แก้ว (๑๖%) ๒.ถนุพดินทรจินดา (๑๘%) ๓.ขุนด่านฯ (๒๑%) ๔.ลำตะคอง (๒๓%) ๕.คลองสียืด (๒๕%) ๖.ป่าสัก (๒๕%) ๗.ลำแจะ (๓๐%) ๘.แม้งัด (๓๒%) ๙.ลำปาว (๓๓%) ๑๐.แควน้อย (๓๖%) ๑๑.ประแสร์ (๓๖%) ๑๒.น้ำพุง (๓๘%) ๑๓.แก่งกระจาน (๔๒%) ๑๔.มูลบน (๔๓%) ๑๕.ห้วยหลวง (๔๓%) ๑๖.ภูมิพล (๔๓%) ๑๗.ปราณบุรี (๔๔%) ๑๘.วชิราลงกรณ (๔๕%) ๑๙.สิริกิติ์ (๔๙%) และ ๒๐.น้ำอูน (๕๙%)

๒. อ่างที่มีปริมาณน้ำเก็บกักตั้งแต่ ๘๐% ของความจุ - ไม่มี -

๓. สรุปสถานการณ์น้ำในแม่น้ำและลุ่มน้ำสำคัญ

กรมชลประทาน : (<http://www.rid.go.th/๒๐๐๗/>)

- สรุปสถานการณ์น้ำทั่วประเทศ (ศูนย์ประมวลวิเคราะห์สถานการณ์น้ำ: สรุปสถานการณ์น้ำประจำวัน) (๓๑ พ.ค.๖๐) : สถานีนน้ำท่าที่อยู่ในเกณฑ์น้ำน้อย ได้แก่ สถานี P.๑ จ.เชียงใหม่ สถานี P.๗A จ.กำแพงเพชร, สถานี P.๑๗ จ.นครสวรรค์, สถานี W.๔A จ.ตาก, สถานี Y.๑ C จ.แพร่, สถานี N.๑ จ.น่าน, สถานี N.๕A จ.พิษณุโลก, สถานี Kgt.๑๐ จ.สระแก้ว, และสถานี X.๑๕๘ จ.ชุมพร สถานีนน้ำท่าที่อยู่ในเกณฑ์ปกติ ได้แก่ สถานี Y.๑๖ จ.พิษณุโลก, สถานี N.๖๗ จ.นครสวรรค์, สถานี M.๖A จ.บุรีรัมย์, , สถานี M.๗ จ.อุบลราชธานี สถานี Kgt.๓ จ.ปราจีนบุรี และสถานี X.๑๑๔A จ.นราธิวาส สถานีนน้ำท่าที่อยู่ในเกณฑ์น้ำมาก ได้แก่ สถานี M.๙ จ.ศรีสะเกษ และสถานี X.๓๗A จ.สุราษฎร์ธานี แนวโน้มระดับน้ำ แม่น้ำยม แม่น้ำป่าสัก แม่น้ำท่าเสา และแม่น้ำตาปี มีแนวโน้มระดับน้ำลดลง แม่น้ำปิง แม่น้ำวัง แม่น้ำมูล แม่น้ำพระสียง แม่น้ำบางปะกง และแม่น้ำโก-ลก มีแนวโน้มระดับน้ำเพิ่มขึ้น

กรมทรัพยากรน้ำ : (<http://www.dwr.go.th/home>)

สำนักวิจัย พัฒนา และอุทกวิทยา (<http://division.dwr.go.th/brdh/>)

- ระบบปฏิบัติการเฝ้าระวัง และเตือนภัยล่วงหน้า น้ำหลาก - ดินถล่ม (Early Warning) ณ วันที่ ๓๑ พ.ค. ๖๐ : สถานีที่อยู่ในเกณฑ์เฝ้าระวัง แจ้งเฝ้าระวังด้วยน้ำฝน ณ เวลา ๑๐.๐๐ น. ได้แก่ จ.พังงา ที่บ้านลำปำ ต.ท้ายเหมือง อ.ท้ายเหมือง ปริมาณฝนสะสม ๑๒ ชม. เท่ากับ ๘๓.๕ มม. สถานีที่อยู่ในเกณฑ์พายุพ แจ้งพายุด้วยน้ำฝน ณ เวลา ๑๐.๐๐ น. ได้แก่ จ.พังงา ที่บ้านลำปำ ต.ลำปำ อ.ท้ายเหมือง และบ้านบางหลาโอน ต.คึกคัก อ.ตะกั่วป่า ปริมาณฝนสะสม ๑๒ ชม. เท่ากับ ๑๒๓.๕ และ ๙๕.๕ มม.

- สถานการณ์น้ำในแม่น้ำโขง (MRC: Mekong River Commission) ณ วันที่ ๒๙ พ.ค. ๖๐ ที่สถานีเชียงแสน เชียงคาน หนองคาย นครพนม มุกดาหาร และโขงเจียม วัดระดับน้ำได้ ๓.๗๗, ๖.๙๖, ๔.๕๐, ๔.๒๗, ๔.๔๓ และ ๕.๑๒ เมตร ตามลำดับ เปรียบเทียบกับตลิ่ง มีค่าเท่ากับ -๙.๐๓, -๙.๐๔, -๗.๗๐, -๘.๒๓, -๗.๕๗ และ -๙.๓๘ เมตร ตามลำดับ แนวโน้มระดับน้ำท่า สถานีเชียงแสน มีแนวโน้มระดับน้ำทรงตัว สถานีเชียงคาน หนองคาย นครพนม มุกดาหาร และโขงเจียม มีแนวโน้มระดับน้ำลดลง

ศูนย์ป้องกันวิกฤติน้ำ (<http://mekhala.dwr.go.th/main/>) และ line:รายงานสถานการณ์น้ำ : ระบบติดตามและเฝ้าระวังสถานการณ์น้ำ ประกอบด้วย

- โครงการสำรวจติดตั้งระบบตรวจวัดสถานภาพน้ำทางไกลอัตโนมัติ (ในลุ่มน้ำ) ได้แก่

- สถานการณ์น้ำของสถานีโทรมาตรลุ่มน้ำเจ้าพระยา (ณ วันที่ ๒๙ พ.ค.๖๐) ลุ่มน้ำเจ้าพระยา ปัจจุบันสถานการณ์น้ำในลำน้ำโดยทั่วไปยังคงอยู่ในภาวะปกติ (ระดับน้ำต่ำกว่าระดับตลิ่งต่ำสุด) แต่มีบางพื้นที่มีระดับน้ำลดลงกว่าเมื่อวันที่

- สถานการณ์น้ำของสถานีโทรมาตรลุ่มน้ำยม-น่าน (ณ วันที่ ๓๑ พ.ค.๖๐) ลุ่มน้ำยม-น่าน ปัจจุบันสถานการณ์น้ำ อยู่ในภาวะปกติ (ระดับน้ำต่ำกว่าระดับตลิ่งต่ำสุด) ระดับน้ำในลำน้ำยม ส่วนใหญ่มีแนวโน้มระดับน้ำทรงตัว และระดับน้ำลำน้ำน่าน ส่วนใหญ่มีแนวโน้มระดับน้ำเพิ่มขึ้น
- สถานการณ์น้ำของสถานีโทรมาตรลุ่มน้ำบางปะกง-ปราจีนบุรี (ณ วันที่ ๓๑ พ.ค.๖๐) ลุ่มน้ำบางปะกง ปัจจุบันสถานการณ์น้ำในลำน้ำโดยทั่วไปยังคงอยู่ในภาวะปกติ (ระดับน้ำต่ำกว่าระดับตลิ่งต่ำสุด) ระดับน้ำในลำน้ำส่วนใหญ่มีแนวโน้มลดลง
- สถานการณ์น้ำของสถานีโทรมาตรลุ่มน้ำโขง ชี มูล (ณ วันที่ ๓๑ พ.ค.๖๐) ลุ่มน้ำโขง ชี มูล ปัจจุบันสถานการณ์น้ำในลำน้ำโดยทั่วไปยังคงอยู่ในภาวะปกติ (ระดับน้ำต่ำกว่าระดับตลิ่งต่ำสุด) ระดับน้ำในลำน้ำส่วนใหญ่มีแนวโน้มเพิ่มขึ้น
- สถานการณ์น้ำของสถานีโทรมาตรลุ่มน้ำทะเลสาบสงขลา (ณ วันที่ ๓๑ พ.ค.๖๐) ลุ่มน้ำทะเลสาบสงขลา ปัจจุบันสถานการณ์น้ำในลำน้ำโดยทั่วไปยังคงอยู่ในภาวะปกติ (ระดับน้ำต่ำกว่าระดับตลิ่งต่ำสุด) ระดับน้ำในลำน้ำส่วนใหญ่มีแนวโน้มลดลง
- โครงการจัดตั้งศูนย์ปฏิบัติการและข้อมูลเพื่อการบริหารจัดการทรัพยากรน้ำ ได้แก่
- สถานการณ์น้ำจากการเชื่อมโยงสัญญาณภาพจากกล้อง CCTV ณ วันที่ ๓๑ พ.ค.๖๐ : สถานการณ์น้ำทั่วไปอยู่ในเกณฑ์ปกติ

๔. พายุหมุน (อุตุนิยมวิทยา) พายุไซโคลน “โมรา” (MORA) ได้สลายตัวเป็นหย่อมความกดอากาศต่ำที่ประเทศจีนตอนใต้แล้ว และไม่มีผลกระทบต่อประเทศไทย

๕. สถานการณ์น้ำ กรมชลประทาน (๓๑ พ.ค.) สถานการณ์น้ำท่วม ได้แก่ จ.พิษณุโลก : เกิดเมื่อวันที่ ๑๕-๑๖ พ.ค.ปัจจุบันยังคงเหลือพื้นที่น้ำท่วมในเมืองและบางระกำ ส่วนใหญ่เป็นที่ลุ่มต่ำที่ไม่มีทางระบายน้ำ และไม่สามารถระบายน้ำลงคลองได้ หากไม่มีฝนตกในพื้นที่เพิ่มเติมสถานการณ์จะกลับเข้าสู่ภาวะปกติภายใน ๓ - ๕ วัน จ.สุโขทัย : เกิดเมื่อวันที่ ๑๖-๑๗ พ.ค. ปัจจุบันคลองสารบบและคลองสามพวงที่รับน้ำจากอ.คีรีมาศ อยู่ในระดับตลิ่ง ไม่ส่งผลกระทบต่อพื้นที่ชุมชน แต่ยังคงมีน้ำค้างทุ่งพื้นที่ลุ่มต่ำ ซึ่งไม่ได้ทำการเกษตร ปริมาณน้ำดังกล่าวไม่ส่งผลกระทบต่อพื้นที่การเกษตรแต่อย่างใด หากไม่มีฝนตกในพื้นที่เพิ่มเติมสถานการณ์จะเข้าสู่ภาวะปกติภายใน ๑-๒ วัน จ.นครสวรรค์ เกิดเมื่อวันที่ ๑๖-๑๘ พ.ค. ปัจจุบันยังคงมีน้ำท่วมขังในพื้นที่การเกษตรและพื้นที่ลุ่มต่ำของ อ.ชุมแสง(ต.บางเคียน) จำนวน ๑,๕๐๐ ไร่ ระดับน้ำท่วมขังประมาณ ๐.๓๐ - ๐.๕๐ เมตร ระดับน้ำท่วมขังในพื้นที่ยังคงทรงตัว เนื่องจากมีฝนตกเพิ่มในพื้นที่ คาดว่าจะมีแนวโน้มกลับเข้าสู่ภาวะปกติภายใน ๓ - ๕ วัน จ.ชลบุรี เกิดเมื่อวันที่ ๒๘ พ.ค.โดยมีน้ำท่วมในเขตอ.พนัสนิคม (ต.หัวถนน หนองปรือ วัดหลวง วัดโบสถ์ นาเริก) ระดับน้ำสูงประมาณ ๐.๑๐ - ๐.๓๐ ม. จ.สุพรรณบุรี เกิดเมื่อวันที่ ๒๔ พ.ค. โดยมีน้ำท่วมในพื้นที่ลุ่มต่ำการเกษตรที่อ.สองพี่น้อง บางปลาหมอ เมือง และอุทอง ระดับน้ำท่วมขังสูงประมาณ ๑ เมตร สถานการณ์วิกฤติน้ำ (ข่าวปัจจุบัน) จ.บุรีรัมย์ ชาวบ้านจะหลาย หมู่ ๓ และบ้านลิ้นเกีย หมู่ ๑๓ ต.นิคม อ.สตึก กว่า ๕๐ ครอบครัว ได้ร่วมกันออกมาเรียกร้องให้ทางชลประทานจ.บุรีรัมย์ เร่งระบายน้ำออกจากอ่างเก็บน้ำลำตะโคก หลังระดับน้ำหนุนสูงขึ้นอย่างรวดเร็วจากฝนที่ตกลงมาอย่างต่อเนื่อง ประกอบกับน้ำท่วมจะเข้มาไกลลงมาสมทบ ทำให้ในลำตะโคกเอ่อเข้าท่วมขังนานกว่า ๑ สัปดาห์ข้าวก็กินเสียหายไม่ได้ผลผลิต จ.สุรินทร์ ตลอด ๒ สัปดาห์ที่ผ่านมา ได้เกิดฝนตกลงมาอย่างต่อเนื่องครอบคลุมในหลายพื้นที่ของ จ.สุรินทร์ ส่งผลให้ขณะนี้มีปริมาณมวลน้ำสะสมจากหลายพื้นที่ ตั้งแต่แนวเทือกเขาพนมดงรัก ชายแดนไทย-กัมพูชา ไหลมาสมทบ ปริมาณน้ำจาก อ.กาบเชิง,อ.บัวเขต,อ.สังขะ และ อ.ศรีณรงค์ ก่อนจะลงมาสมทบที่อ่างเก็บน้ำห้วยลำพอก ต.ยาง อ.ศรีขรภูมิ จนทำให้มีปริมาณน้ำล้นสปิลเวย์ สูงประมาณ ๒๕ ซม. ทั้งนี้มวลน้ำที่ล้นสปิลเวย์ดังกล่าวจะไหลลงไปตามท่อบนพื้นที่ อ.ลำโรงทับ ที่กำลังมีน้ำท่วมไร่นาอยู่แล้วก่อนหน้านี้ เพราะเป็นพื้นที่รับน้ำอำเภอสุดท้ายของ จ.สุรินทร์ ก่อนจะไหลไปยังพื้นที่ อ.ห้วยทับทัน จ.ศีร์ษะเกษต่อไป และพบว่าในพื้นที่หลายอำเภอของ จ.สุรินทร์ กำลังประสบปัญหา น้ำท่วมไร่นาอยู่ โดยเฉพาะที่ อ.ลำโรงทับ ที่พบว่านาข้าว ที่ขวนาได้หว่านเมล็ดพันธุ์ข้าวไปแล้ว ถูกน้ำท่วมเสียหาย ขณะที่บางส่วนก็ยังไม่ได้หว่านเมล็ดพันธุ์ข้าวแต่อย่างใด นอกจากนี้ ในเขตเทศบาล.ระแงง ซึ่งอยู่ในตัว อ.ศรีขรภูมิ และเขตเทศบาล.ลำโรงทับ อ.ลำโรงทับ ถนนในเขตเทศบาล บางเส้นถูกน้ำท่วมขัง รอการระบายสูงกว่า ๒๐-๓๐ ซม. ซึ่ง เจ้าหน้าที่เทศบาลได้เร่งระบายและเฝ้าติดตามสถานการณ์ตลอดเวลา

๖. คาดการณ์สภาพอากาศ ๗ วัน (กรมอุตุนิยมวิทยา) ในช่วงวันที่ ๑ - ๕ มิ.ย. ประเทศไทยมีปริมาณฝนลดลง กับมีฝนตกหนักบางแห่งในบริเวณภาคตะวันออกเฉียงเหนือและภาคใต้ฝั่งตะวันตก ส่วนบริเวณทะเลอันดามันมีคลื่นสูงประมาณ ๒ เมตร หลังจากนั้นฝนจะเพิ่มขึ้น

๗. พื้นที่ที่ควรเฝ้าระวังเดือนกัญญิกฤติน้ำ(น้ำท่วม ภัยแล้ง) NASA (๒๔ ชั่วโมง): รายงานพื้นที่ที่อาจเกิดน้ำท่วม (๓๑ พ.ค.) ได้แก่ ภาคเหนือ คือ จ.ลำพูน ลำปาง แพร่ และสุโขทัย ภาคตะวันออกเฉียงเหนือ คือ จ.สุรินทร์ ศรีสะเกษ ร้อยเอ็ด และอุบลราชธานี ภาคกลาง คือ จ.นครปฐม อ่างทอง สิงห์บุรี ปทุมธานี พระนครศรีอยุธยา นนทบุรี กรุงเทพฯ สมุทรปราการ สมุทรสาคร สมุทรสงคราม และราชบุรี

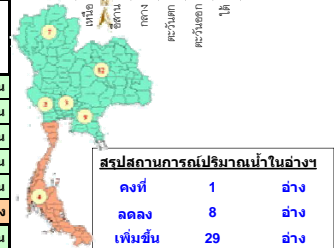
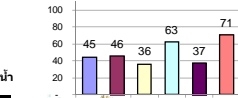
รายงานสรุปสภาพน้ำในอ่างเก็บน้ำขนาดใหญ่และขนาดกลาง

รายงานสถานการณ์ ณ วันที่ 31 พฤษภาคม 2560

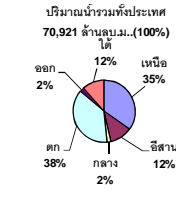
ปริมาณน้ำในอ่างที่ใช้การได้ในสัปดาห์นี้ + มากกว่า / - น้อยกว่า สัปดาห์ก่อน **418.53** ล้าน ลบ.ม.

สรุปสถานการณ์ปริมาณน้ำในอ่างเก็บน้ำที่ใช้ในกิจกรรมทั่วประเทศ น้อยกว่าปริมาณน้ำไหลเข้าอ่าง เมื่อเทียบกับสัปดาห์ที่ผ่านมา สถานการณ์อยู่ระหว่างเก็บกักน้ำ

% ปริมาณน้ำรวมแต่ละภาคปัจจุบัน



สรุปสถานการณ์ปริมาณน้ำในอ่างฯ	
คงที่	1 อ่าง
ลดลง	8 อ่าง
เพิ่มขึ้น	29 อ่าง



ปริมาณน้ำรวมทั้งประเทศ 70,921 ล้าน ลบ.ม. (100%)

เปรียบเทียบปริมาณน้ำรวมทั่วประเทศปัจจุบัน กับ ปี 60 และ ปี 59

วันที่ 31 พฤษภาคม 2560 เท่ากับ 38,441 ล้าน ลบ.ม. หรือ เท่ากับ 54%

วันที่ 31 พฤษภาคม 2559 เท่ากับ 31,313 ล้าน ลบ.ม. หรือ เท่ากับ 44%

ภาค	สถานการณ์ปริมาณน้ำในอ่าง				ปริมาณน้ำเปลี่ยนแปลง (ล้าน ม.³)	สถานะ
	ลดลง (แห่ง)	คงที่ (แห่ง)	เพิ่มขึ้น (แห่ง)	รวม (แห่ง)		
ภาคเหนือ	1	1	5	7	91.00	ปริมาณน้ำในอ่างเก็บน้ำเพิ่มขึ้น
ภาคตะวันออกเฉียงเหนือ	2	-	10	12	211.00	ปริมาณน้ำในอ่างเก็บน้ำเพิ่มขึ้น
ภาคกลาง	-	-	3	3	72.00	ปริมาณน้ำในอ่างเก็บน้ำเพิ่มขึ้น
ภาคตะวันออก	1	-	1	2	22.00	ปริมาณน้ำในอ่างเก็บน้ำเพิ่มขึ้น
ภาคตะวันออกเฉียงเหนือ	2	-	8	10	64.53	ปริมาณน้ำในอ่างเก็บน้ำเพิ่มขึ้น
ภาคใต้	2	-	2	4	-42.00	ปริมาณน้ำในอ่างเก็บน้ำลดลง
รวมทั้งประเทศ	8	1	29	38	418.53	ปริมาณน้ำในอ่างเก็บน้ำเพิ่มขึ้น


ภาค	อ่างเก็บน้ำ	ความจุที่รับกัก (ล้าน ม.³)	ปริมาณน้ำที่ใช้งานได้จริง (ล้าน ม.³)	ปริมาณน้ำที่ใช้งานได้จริง (ล้าน ม.³)	ปริมาณน้ำรวมวันที่ 31 พฤษภาคม 2559 (%)	ปัจจุบัน วันที่ 31 พฤษภาคม 2560				สัปดาห์ก่อน วันที่ 25 พฤษภาคม 2560				ปริมาณน้ำ + เพิ่มขึ้น - ลดลง (ล้าน ม.³)	สถานการณ์ในอ่าง		
						ปริมาณน้ำรวม		ปริมาณน้ำใช้การได้จริง		ปริมาณน้ำรวม		ปริมาณน้ำใช้การได้จริง					
						ปริมาณน้ำรวม (ล้าน ม.³)	%	ปริมาณน้ำใช้การได้จริง (ล้าน ม.³)	%	ปริมาณน้ำรวม (ล้าน ม.³)	%	ปริมาณน้ำใช้การได้จริง (ล้าน ม.³)	%				
ภาคเหนือ (7)																	
1	ภูมิพล (2)	ดาก	13,462	3,800	9,662	4,022	30%	5,755	43%	1,955	15%	5,681	42%	1,881	14%	74.00	เพิ่มขึ้น
2	สิริกิติ์ (2)	อุดรดิตถ์	9,510	2,850	6,660	3,609	38%	4,636	49%	1,786	19%	4,636	49%	1,786	19%	-	คงที่
3	แม่โจ้	เชียงใหม่	265	12	253	29	11%	85	32%	73	28%	82	31%	70	26%	3.00	เพิ่มขึ้น
4	แม่กวง	เชียงใหม่	263	14	249	25	10%	41	16%	27	10%	39	15%	25	10%	2.00	เพิ่มขึ้น
5	กัวลม	ลำปาง	106	3	103	19	18%	74	70%	71	67%	79	75%	76	72%	-5.00	ลดลง
6	กัวลอม	ลำปาง	170	6	164	17	10%	114	67%	108	64%	108	64%	102	60%	6.00	เพิ่มขึ้น
7	กัวลอม	พิจิตร	939	43	896	238	25%	340	36%	297	32%	329	35%	286	30%	11.00	เพิ่มขึ้น
รวมภาคเหนือ 34.85%																	
ภาคตะวันออกเฉียงเหนือ (12)																	
8	ห้วยหลวง	อุดรธานี	136	7	129	14	10%	58	43%	51	38%	59	43%	52	38%	-1.00	ลดลง
9	น้ำพอง	สกลนคร	520	45	475	148	28%	254	49%	209	40%	236	45%	191	37%	18.00	เพิ่มขึ้น
10	น้ำพอง (2)	สกลนคร	165	8	157	37	22%	63	38%	55	33%	64	39%	56	34%	-1.00	ลดลง
11	น้ำพอง (2)	ชัยภูมิ	164	37	127	55	34%	95	58%	58	35%	93	57%	56	34%	2.00	เพิ่มขึ้น
12	อุบลรัตน์ (2)	ขอนแก่น	2,431	581	1,850	514	21%	1,341	55%	760	31%	1,267	52%	686	28%	74.00	เพิ่มขึ้น
13	ลำปาว	กาฬสินธุ์	1,980	100	1,880	329	17%	654	33%	554	28%	625	32%	525	27%	29.00	เพิ่มขึ้น
14	ลำคอง	นครราชสีมา	314	22	292	70	22%	72	23%	50	16%	68	22%	46	15%	4.00	เพิ่มขึ้น
15	ลำพระเพลิง	นครราชสีมา	155	1	154	20	13%	80	52%	79	51%	68	44%	67	43%	12.00	เพิ่มขึ้น
16	มูลขาม	นครราชสีมา	141	7	134	34	24%	60	43%	53	38%	57	40%	50	35%	3.00	เพิ่มขึ้น
17	ลำแจะ	นครราชสีมา	275	7	268	50	18%	83	30%	76	28%	78	28%	71	26%	5.00	เพิ่มขึ้น
18	ลำนางรอง	บุรีรัมย์	121	3	118	57	47%	66	55%	63	52%	61	50%	58	48%	5.00	เพิ่มขึ้น
19	สิรินธร (2)	อุบลราชธานี	1,966	831	1,135	934	48%	991	50%	160	8%	930	47%	99	5%	61.00	เพิ่มขึ้น
รวมภาคตะวันออกเฉียงเหนือ 11.80%																	
ภาคกลาง (3)																	
20	ป่าสักชลสิทธิ์	ลพบุรี	960	3	957	215	22%	242	25%	239	25%	198	21%	195	20%	44.00	เพิ่มขึ้น
21	ห้วยเสลา	อุทัยธานี	160	17	143	43	27%	96	60%	79	49%	87	54%	70	44%	9.00	เพิ่มขึ้น
22	กระเสียว	สุพรรณบุรี	240	40	200	57	24%	155	65%	115	48%	136	57%	96	40%	19.00	เพิ่มขึ้น
รวมภาคกลาง 1.92%																	
ภาคตะวันออก (2)																	
23	ศรีนครินทร์ (2)	กาญจนบุรี	17,745	10,265	7,480	11,656	66%	12,654	71%	2,389	13%	12,613	71%	2,348	13%	41.00	เพิ่มขึ้น
24	วชิราลงกรณ (2)	กาญจนบุรี	8,860	3,012	5,848	3,652	41%	4,023	45%	1,011	11%	4,042	46%	1,030	12%	-19.00	ลดลง
รวมภาคตะวันออก 37.51%																	
ภาคใต้ (6+4)																	
25	ขุนด่าน	นครนายก	224	5.00	219	56	25%	48	21%	43	19%	49	22%	44	20%	-1.00	ลดลง
26	คลองสีปัด	ฉะเชิงเทรา	420	30.00	390	67	16%	103	25%	73	17%	75	18%	45	11%	28.00	เพิ่มขึ้น
27	บางพระ (3)	ชลบุรี	117	12.00	105	18	15%	71	61%	59	50%	69	59%	57	49%	2.00	เพิ่มขึ้น
28	หนองปลาไหล (3)	ระยอง	164	13.75	150	70	43%	127	78%	113	69%	107	65%	93	57%	20.00	เพิ่มขึ้น
29	ประแสร์ (3)	ระยอง	295	20.00	275	136	46%	107	36%	87	29%	103	35%	83	28%	4.00	เพิ่มขึ้น
30	มาบประชัน (3)	ระยอง	17	0.72	16	7	41%	9	55%	8	51%	9	52%	7.94	48%	0.48	เพิ่มขึ้น
31	หนองค้อ (3)	ระยอง	21	1.00	20	2	11%	12	57%	11	52%	10	47%	9.16	43%	2.02	เพิ่มขึ้น
32	ดอกกรวย (3)	ระยอง	79	3.00	76	14	18%	57	72%	54	68%	51	65%	48.47	61%	5.35	เพิ่มขึ้น
33	คลองใหญ่ (3)	ระยอง	45	3.00	42	22	49%	35	76%	32	70%	27	59%	24.05	53%	7.68	เพิ่มขึ้น
34	นกกินเหวงจินดา	ปราจีนบุรี	295	19.00	276	-	0%	54	18%	35	12%	58	20%	39.00	13%	-4.00	ลดลง
รวมภาคใต้ 2.37%																	
ภาคใต้ (4)																	
35	แก่งกระจาน	เพชรบุรี	710	65	645	203	29%	296	42%	231	33%	290	41%	225	32%	6.00	เพิ่มขึ้น
36	ปราณบุรี	ประจวบคีรีขันธ์	391	18	373	52	13%	173	44%	155	40%	172	44%	154	39%	1.00	เพิ่มขึ้น
37	รัชชประภา (2)	สุราษฎร์ธานี	5,639	1,352	4,287	4,171	74%	4,230	75%	2,878	51%	4,255	75%	2,903	51%	-25.00	ลดลง
38	บางลา้ง (2)	ยะลา	1,454	276	1,178	650	45%	1,088	75%	812	56%	1,112	76%	836	57%	-24.00	ลดลง
รวมภาคใต้ 11.55%																	
รวมทั้งประเทศ 100% (38)																	

ที่มาข้อมูล : ตารางสรุปสภาพน้ำในอ่างเก็บน้ำขนาดใหญ่ทั่วประเทศ และ ตารางสรุปสภาพน้ำในอ่างเก็บน้ำภาคตะวันออก กรมชลประทาน


หมายเหตุ :

- อ่างเก็บน้ำขนาดใหญ่ หมายถึง อ่างเก็บน้ำที่มีความจุตั้งแต่ 100 ล้าน ลบ.ม. ขึ้นไป
- เป็นอ่างเก็บน้ำอยู่ในความรับผิดชอบของการไฟฟ้าฝ่ายผลิตแห่งประเทศไทย (10) นอกนั้นอยู่ในความรับผิดชอบของกรมชลประทาน (28)
- เป็นอ่างเก็บน้ำขนาดใหญ่ที่มีความสำคัญต่อการอุปโภคบริโภคและการประปา ของลุ่มน้ำชายฝั่งทะเลตะวันออก
- ที่มา : กรมชลประทาน และการไฟฟ้าฝ่ายผลิตแห่งประเทศไทย
- จังหวัดที่มีอ่างเก็บน้ำขนาดใหญ่มีจำนวน 26 จังหวัด ไม่มี 50 จังหวัด

รท. หมายถึง ระดับเก็บกักของอ่าง



ศูนย์เผยแพร่



ศูนย์ป้องกันกักตุนน้ำ กรมทรัพยากรน้ำ

ลำดับของเขื่อนตามความจุ

- ศรีนครินทร์
- ภูมิพล
- สิริกิติ์
- วชิราลงกรณ
- รัชชประภา
- อุบลรัตน์
- สิรินธร
- บางพระ
- ลำปาว
- ป่าสัก

ลำดับของเขื่อนตามปริมาณน้ำใช้การได้

- ภูมิพล
- ศรีนครินทร์
- สิริกิติ์
- วชิราลงกรณ
- รัชชประภา
- ลำปาว
- อุบลรัตน์
- บางพระ
- สิรินธร
- ป่าสัก