



รายงานการเฝ้าระวังติดตามสถานการณ์น้ำและความช่วยเหลือ
ศูนย์ปฏิบัติการทรัพยากรธรรมชาติและสิ่งแวดล้อม (ด้านทรัพยากรน้ำ)
กระทรวงทรัพยากรธรรมชาติและสิ่งแวดล้อม



กองวิเคราะห์และประเมินสถานการณ์น้ำ กรมทรัพยากรน้ำ

โทรศัพท์ ๐ ๒๒๗๑ ๖๐๐๐ ต่อ ๖๔๔๕ โทรสาร ๐ ๒๒๗๘ ๖๖๒๙ www.dwr.go.th IDLine: mekhalawoc Email: mekhala@dwr.mail.go.th

รายงานฉบับที่ ๓๓๑/๒๕๖๗

เวลา ๐๘.๐๐ น.

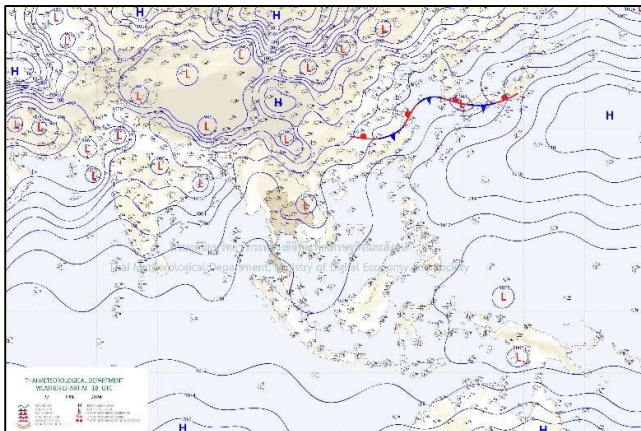
วันที่ ๒๘ มิถุนายน ๒๕๖๗

เรียน รมว.ทส. เลขาธิการ รมว.ทส. ที่ปรึกษา รมว.ทส. ปกท.ทส. รอง ปกท.ทส. อทน. อทบ. และหน่วยงานที่เกี่ยวข้อง

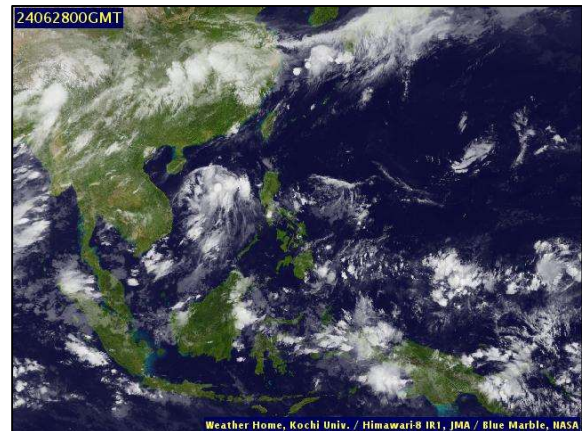
๑. สภาวะอากาศ เวลา ๐๕.๐๐ น. (กรมอุตุนิยมวิทยา)

พยากรณ์อากาศ ๒๔ ชั่วโมงข้างหน้า มรสุมตะวันตกเฉียงใต้พัดปกคลุมทะเลอันดามัน ประเทศไทย และอ่าวไทย ประกอบกับมีหย่อมความกดอากาศต่ำปกคลุมบริเวณประเทศเวียดนามตอนบน ลักษณะเช่นนี้ทำให้ประเทศไทยยังคงมีฝนฟ้าคะนองบางแห่ง โดยมีฝนตกหนักบางพื้นที่ในภาคเหนือ และภาคตะวันออกเฉียงเหนือ ขอให้ประชาชนในบริเวณดังกล่าวระวังอันตรายจากฝนตกหนักและฝนที่ตกสะสม และเพิ่มความระมัดระวังในการสัญจรผ่านบริเวณที่มีฝนฟ้าคะนอง

สำหรับคลื่นลมบริเวณทะเลอันดามันและอ่าวไทยมีกำลังปานกลาง โดยทะเลอันดามันตอนบนมีคลื่นสูง ๑-๒ เมตร บริเวณที่มีฝนฟ้าคะนองคลื่นสูงมากกว่า ๒ เมตร ส่วนทะเลอันดามันตอนล่างและอ่าวไทยมีคลื่นสูงประมาณ ๑ เมตร บริเวณที่มีฝนฟ้าคะนองคลื่นสูงมากกว่า ๑ เมตร ขอให้ชาวเรือในบริเวณดังกล่าวเดินเรือด้วยความระมัดระวังและหลีกเลี่ยงการเดินเรือในบริเวณที่มีฝนฟ้าคะนองไว้ด้วย

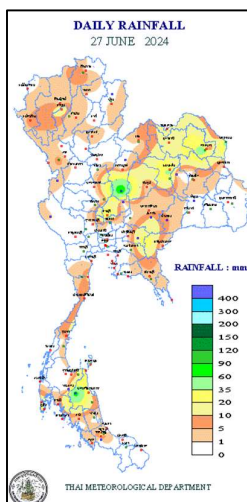


แผนที่อากาศ วันที่ ๒๘ มิ.ย. ๒๕๖๗ เวลา ๐๑.๐๐ น.



ภาพถ่ายดาวเทียม วันที่ ๒๘ มิ.ย. ๒๕๖๗ เวลา ๐๗.๐๐ น.

๒. ปริมาณฝนสะสม ณ เวลา ๐๗.๐๐ น.(เมื่อวาน) - ๐๗.๐๐ น.(วันนี้) (กรมอุตุนิยมวิทยา)



จุดตรวจวัด	ปริมาณฝน (มม.)
จ.เพชรบูรณ์ (วิเชียรบุรี)	๘๕.๒
จ.นครศรีธรรมราช (ฉวาง)	๗๔.๖
จ.สกลนคร (สภข.)	๔๙.๙
จ.นครพนม	๔๕.๙
จ.ลพบุรี	๓๗.๕
จ.สระแก้ว	๒๗.๙
จ.ขอนแก่น	๒๕.๗

๓. ปริมาณฝนสะสมของพื้นที่ลาดเชิงเขา ๑๒ ชม. ที่ผ่านมา (กรมทรัพยากรน้ำ)

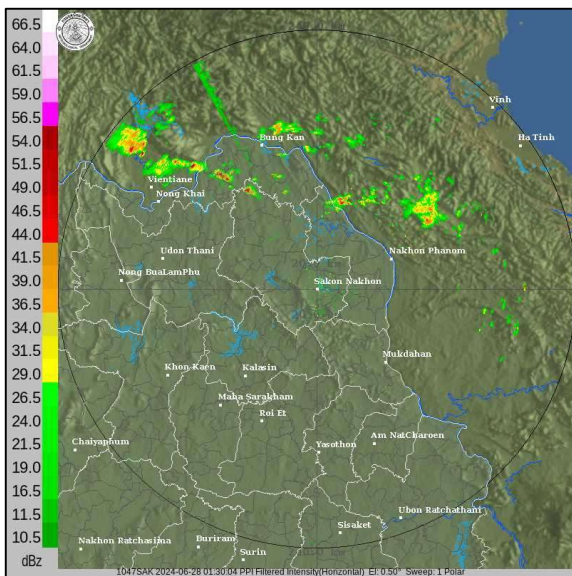
รหัสสถานี	จุดตรวจวัด	ปริมาณฝน (มม./๑๒ ชม.)
STN๑๖๑๔	บ้านน้ำน้อยเหนือ ต.ช้างกลาง อ.ช้างกลาง จ.นครศรีธรรมราช	๓๒.๐
STN๐๑๑๑	บ้านกระรอน ต.กระรอน อ.เมืองภูเก็ต จ.ภูเก็ต	๓๑.๐
STN๐๐๔๕	บ้านปางยาง ต.บ้านปาง อ.หางดง จ.เชียงใหม่	๖๓.๕
STN๑๗๙๖	บ้านพระเลียบ ต.ท่าซิ่น อ.ท่าศาลา จ.นครศรีธรรมราช	๖๓.๕
STN๐๓๔๘	บ้านบ่อหลวง ต.บ่อเกลือใต้ อ.บ่อเกลือ จ.น่าน	๖๑.๕
STN๐๗๓๙	บ้านทอนผักกูด ต.นบพิตำ อ.นบพิตำ จ.นครศรีธรรมราช	๕๙.๕
STN๐๗๘๒	บ้านจันทาแป๊ะ ต.จันทเขลม อ.เขาคิชฌกูฏ จ.จันทบุรี	๕๖.๐
STN๐๒๕๕	บ้านหลวง ต.แม่ฮ่องสอน อ.ฝาง จ.เชียงใหม่	๕๓.๐
STN๐๘๙๑	บ้านปางเปา ต.ชี้เหล็ก อ.แม่แตง จ.เชียงใหม่	๔๙.๕
STN๐๑๙๘	บ้านห้วยกล้า ต.วาปี อ.แม่สรวย จ.เชียงราย	๔๙.๐

๔. ค่าความชื้นในดิน (กรมทรัพยากรน้ำ/คณะกรรมการแม่น้ำโขง)

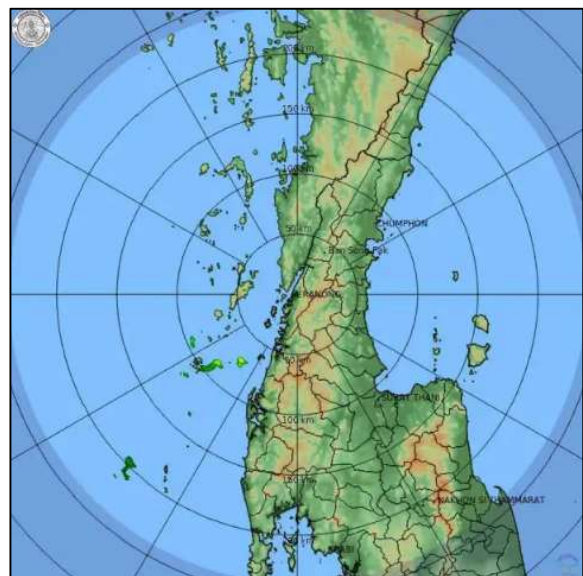
ภูมิภาค	ความชื้นในดิน [-] ๑๔ พ.ค. ๖๗	ความชื้นในดิน [-] ๑๔ มิ.ย. ๖๗	แนวโน้ม
เหนือ	๐-๒๐	๒๐-๔๐	เพิ่มขึ้น
กลาง	๒๐-๔๐	๒๐-๔๐	เพิ่มขึ้น
ตะวันออกเฉียงเหนือ	๒๐-๔๐	๒๐-๔๐	เพิ่มขึ้น
ตะวันออก	๒๐-๔๐	๒๐-๔๐	เพิ่มขึ้น
ตะวันตก	๐-๒๐	๐-๒๐	ทรงตัว
ใต้	๐-๒๐	๒๐-๔๐	เพิ่มขึ้น

หมายเหตุ : ความชื้นในดิน ๐ หมายถึง ดินที่แห้งสนิท และ ๑๐๐ หมายถึง ดินที่อิ่มน้ำ

๕. เรดาร์ตรวจอากาศ ณ วันที่ ๒๘ มิถุนายน ๒๕๖๗ (กรมอุตุนิยมวิทยา)



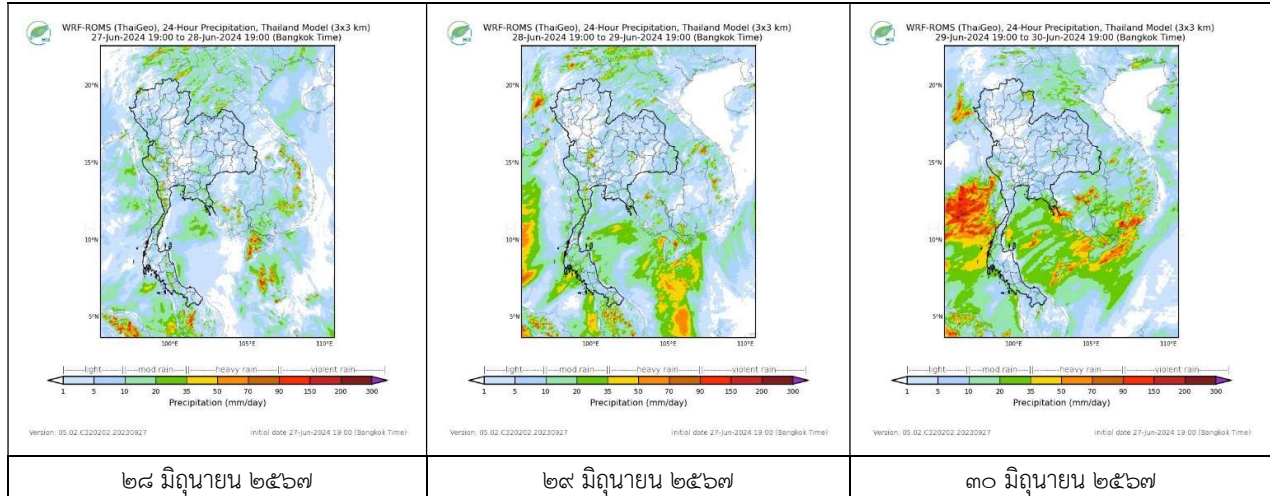
สถานีสกอตคร เวลา ๐๘.๓๐ น.



สถานีระนอง เวลา ๐๘.๓๐ น.

จากเรดาร์ตรวจอากาศพบกลุ่มเมฆฝนบริเวณภาคตะวันออกเฉียงเหนือของประเทศไทย

๖. แผนภาพคาดการณ์ฝนล่วงหน้า ๓ วัน (สถาบันสารสนเทศทรัพยากรน้ำ (องค์การมหาชน))



๗. สถานการณ์น้ำในแหล่งเก็บกักน้ำ ณ วันที่ ๒๗ มิถุนายน ๒๕๖๗ (กรมชลประทาน กรมทรัพยากรน้ำ และสทช.)

๗.๑ ปริมาณน้ำในอ่างฯ ๓๕,๕๖๔ ล้าน ลบ.ม. คิดเป็นร้อยละ ๕๐ (ปริมาณน้ำใช้การได้ ๑๒,๐๒๕ ล้าน ลบ.ม. คิดเป็นร้อยละ ๒๕) ปริมาณน้ำในอ่างฯ เทียบกับปี ๒๕๖๖ (๓๖,๓๕๖ ล้าน ลบ.ม. คิดเป็นร้อยละ ๕๑) น้อยกว่าปี ๒๕๖๖ จำนวน ๗๙๒ ล้าน ลบ.ม. ปริมาณน้ำไหลลงอ่างฯ จำนวน ๙๑.๕๔ ล้าน ลบ.ม. ปริมาณน้ำระบายจำนวน ๑๐๓.๕๗ ล้าน ลบ.ม. สามารถรับน้ำได้อีก ๓๕,๓๖๓ ล้าน ลบ.ม.

อ่างเก็บน้ำ	ความจุที่ รณก. (ล้าน ลบ.ม.)	ปริมาตร น้ำในอ่าง		ปริมาตร น้ำใช้การได้		ปริมาตร น้ำไหลลงอ่าง		ปริมาตร น้ำระบาย		ปริมาตรน้ำ รับได้อีก (ล้าน ม. ^๓) (ความจุที่รณก. ปริมาณน้ำ ปัจจุบัน)
		ปริมาตร (ล้าน ม. ^๓)	% น้ำ เก็บ กัก	ปริมาตร (ล้าน ม. ^๓)	% น้ำใช้ การ	วันนี้ (ล้าน ม. ^๓)	เมื่อวาน (ล้าน ม. ^๓)	วันนี้ (ล้าน ม. ^๓)	เมื่อวาน (ล้าน ม. ^๓)	
๑.ภูมีพิล	๑๓,๔๖๒	๕,๔๒๔	๔๐	๑,๖๒๔	๑๗	๘.๔๔	๓.๕๗	๓๐.๐๐	๓๐.๐๐	๘,๐๓๘
๒.สิริกิติ์	๙,๕๑๐	๓,๙๐๒	๔๑	๑,๐๕๒	๑๖	๓๐.๖๓	๑๗.๘๕	๑๔.๐๙	๑๔.๐๐	๕,๖๐๘
๓.จุฬารัตน์	๑๖๔	๕๖	๓๔	๑๙	๑๕	๐.๐๖	๐.๐๔	๐.๐๐	๐.๐๐	๑๐๘
๔.อุบลรัตน์	๒,๔๓๑	๖๘๗	๒๘	๑๐๕	๖	๒.๔๓	๔.๐๙	๓.๐๕	๓.๐๐	๑,๗๔๔
๕.ลำปาว	๑,๙๘๐	๖๔๖	๓๓	๕๔๖	๒๙	๔.๙๑	๔.๕๙	๖.๐๔	๕.๗๓	๑,๓๓๔
๖.สิรินธร	๑,๙๖๖	๑,๐๑๖	๕๒	๑๘๔	๑๖	๑.๙๓	๕.๖๐	๓.๑๗	๓.๐๐	๙๕๐
๗.ป่าสักชลสิทธิ์	๙๖๐	๑๐๖	๑๑	๑๐๓	๑๑	๐.๓๘	๐.๖๓	๒.๑๗	๑.๓๐	๘๕๔
๘.ศรีนครินทร์	๑๗,๗๔๕	๑๒,๔๐๒	๗๐	๒,๑๓๗	๒๙	๗.๙๖	๔.๙๑	๑๐.๐๕	๑๐.๐๐	๕,๓๔๓
๙.วชิราลงกรณ	๘,๘๖๐	๔,๖๒๐	๕๒	๑,๖๐๘	๒๗	๑๔.๐๙	๑๑.๓๔	๑๖.๑๐	๑๕.๙๙	๔,๒๔๐
๑๐.ขุนด่านปราการชล	๒๒๔	๓๘	๑๗	๓๓	๑๕	๒.๙๘	๑.๙๘	๐.๐๔	๐.๐๔	๑๘๖
๑๑.รัชชประภา	๕,๖๓๙	๓,๕๒๑	๖๒	๒,๑๗๐	๕๑	๑.๑๔	๖.๗๘	๓.๔๗	๕.๐๕	๒,๑๑๘
๑๒.บางบาล	๑,๔๕๔	๘๔๔	๕๘	๕๖๘	๔๘	๑.๓๗	๐.๓๑	๔.๘๕	๕.๐๑	๖๑๐

๗.๒ อ่างเก็บน้ำขนาดกลาง ๔๓๕ แห่ง มีปริมาณน้ำ ๒,๔๑๙ ล้าน ลบ.ม. (๔๕%) ปริมาณน้ำใช้การ ๒,๐๑๙ ล้าน ลบ.ม. (๔๐%)

๗.๓ แหล่งน้ำในพื้นที่นอกเขตชลประทาน ๑๐๒,๐๙๙ แห่ง มีปริมาณน้ำรวม ๔,๐๓๘ ล้าน ลบ.ม. (๔๗%)

๗.๔ แหล่งน้ำขนาดเล็กนอกเขตชลประทาน ๑๘๔ แห่ง ตรวจวัดโดยกรมทรัพยากรน้ำ เริ่มต้นฤดูฝน มีปริมาณน้ำ ๒๐๗.๑ ล้าน ลบ.ม. (๕๔%) ปริมาณน้ำปัจจุบัน ๒๓๑.๑ ล้าน ลบ.ม. (๖๑.๒%)

ภูมิภาค	จำนวน (แห่ง)	ปริมาณรวม (ล้าน ลบ.ม.)	ปริมาณน้ำ (ล้าน ลบ.ม.)							
			เดือน						ปัจจุบัน	
			ธ.ค. ๒๕๖๖	ม.ค. ๒๕๖๗	ก.พ. ๒๕๖๗	มี.ค. ๒๕๖๗	เม.ย. ๒๕๖๗	พ.ค. ๒๕๖๗	๑๗ มิ.ย. ๖๗	ร้อยละ
เหนือ	๑๗,๒๔๙	๙๙๒	๙๑๙	๘๗๖	๘๖๘	๘๕๑	๕๙๖	๕๖๓	๕๖๗	๕๗
ตะวันออกเฉียงเหนือ	๕๔,๕๔๗	๔,๓๘๒	๔,๐๖๐	๓,๗๓๗	๓,๖๐๙	๓,๖๐๙	๒,๓๙๓	๒,๒๕๘	๒,๒๘๒	๕๒
กลาง	๑๖,๓๖๗	๑,๕๗๔	๑,๐๙๘	๙๙๑	๘๕๕	๗๘๘	๕๘๒	๕๖๗	๕๔๗	๓๕
ตะวันออกเฉียงใต้	๗,๘๐๔	๙๙๒	๘๖๓	๗๘๘	๘๙๐	๘๙๐	๔๕๖	๔๘๓	๔๙๖	๕๐
ตะวันตก	๒,๕๐๖	๑๙๒	๑๐๓	๙๙	๙๙	๙๙	๕๐	๔๕	๔๔	๒๓
ใต้	๓,๖๒๖	๓๓๘	๒๙๐	๒๖๙	๒๘๕	๒๗๕	๒๐๓	๑๗๐	๑๖๒	๔๘
รวม	๑๐๒,๐๙๙.๐๐	๘,๔๗๐	๗,๓๓๓	๖,๗๖๐	๖,๖๐๖	๖,๕๑๒	๔,๒๘๐	๔,๐๘๖	๔,๐๙๘	๔๘

๘. สถานการณ์น้ำในประเทศ ณ วันที่ ๒๕ - ๒๘ มิถุนายน ๒๕๖๗ (กรมชลประทาน)

สถานี	แม่น้ำ	อำเภอ	จังหวัด	ระดับตลิ่ง (ม.รทก.)	ระดับน้ำ (ม.รทก.)				แนวโน้ม	เปรียบเทียบระดับตลิ่ง
					อังคาร	พุธ	พฤหัสบดี	ศุกร์		
					๒๕ มิ.ย.	๒๖ มิ.ย.	๒๗ มิ.ย.	๒๘ มิ.ย.		
P.๑	ปิง	เมือง	เชียงใหม่	๓.๗๐	๑.๔๕	๑.๕๗	๑.๕๐	๑.๗๐	เพิ่มขึ้น	- ๒.๐๐
W.๑C	วัง	เมือง	ลำปาง	๕.๒๐	-๐.๐๖	-๐.๑๐	-๐.๐๖	-๐.๐๖	ทรงตัว	- ๕.๒๖
Y.๑๖	ยม	บางระกำ	พิษณุโลก	๗.๓๐	๑.๓๗	๑.๗๑	๐.๓๒	-๐.๒๑	ลดลง	- ๗.๕๑
N.๗A	น่าน	เมือง	พิจิตร	๙.๘๗	๑.๔๓	๑.๓๖	๑.๓๒	๑.๕๓	เพิ่มขึ้น	- ๘.๓๔
C.๒	เจ้าพระยา	เมือง	นครสวรรค์	๒๕.๗๐	๑๗.๗๗	๑๗.๙๑	๑๘.๑๐	๑๘.๒๐	เพิ่มขึ้น	- ๗.๕๐
C.๑๓	เจ้าพระยา	สรรพยา	ชัยนาท	๑๖.๓๔	๕.๔๑	๕.๔๑	๕.๔๑	๕.๔๑	ทรงตัว	-๑๐.๙๓
M.๖A	มูล	สตึก	บุรีรัมย์	๗.๙๕	-๐.๒๔	-๐.๑๗	-๐.๑๘	-๐.๒๑	ลดลง	- ๘.๑๖
M.๑๙๑	ลำตะคอง	เมือง	นครราชสีมา	๓.๕๐	๑.๔๒	๑.๒๑	๑.๓๒	๑.๑๔	ลดลง	- ๒.๓๖
M.๗	มูล	เมือง	อุบลราชธานี	๗.๐๐	๒.๑๘	๒.๒๕	๒.๒๗	๒.๒๕	ลดลง	- ๔.๗๕
M.๖๙	ลำเซบก	โครงการพิชผล	อุบลราชธานี	๙.๗๐	๔.๕๗	๔.๒๗	๔.๒๕	๔.๙๔	เพิ่มขึ้น	- ๔.๗๖
X.๖๔	คลองท่าแซะ	ท่าแซะ	ชุมพร	๑๗.๑๓	๗.๕๙	๗.๖๑	๘.๕๑	๘.๕๐	ลดลง	- ๘.๖๓
X.๑๔๙	คลองกลาย	นบพิตำ	นครศรีธรรมราช	๓๓.๙๖	๒๗.๒๕	๒๗.๒๓	๒๗.๑๘	๒๗.๒๓	เพิ่มขึ้น	- ๖.๗๓
X.๒๗๔	แม่น้ำโก-ลก	แว้ง	นราธิวาส	๒๓.๕๐	๑๘.๑๒	๑๘.๑๒	๑๘.๒๕	๑๘.๑๔	ลดลง	- ๕.๓๖
X.๓๗A	แม่น้ำตาปี	พระแสง	สุราษฎร์ธานี	๑๑.๗๐	๕.๑๔	๕.๗๖	๕.๕๒	๔.๘๔	เพิ่มขึ้น	- ๖.๘๖

*** ยังไม่ได้รับรายงาน

๙. สถานการณ์น้ำในพื้นที่ลุ่มน้ำโขง ณ วันที่ ๒๘ มิถุนายน ๒๕๖๗ (คณะกรรมการแม่น้ำโขง)

สถานี	ระดับอ้างอิง (ม.รทก.)	ระดับตลิ่ง (ม.)	ระดับน้ำ (ม.)					เปรียบเทียบระดับตลิ่ง (ม.)	ผลต่างของระดับน้ำ (ม.)		แนวโน้ม
			๒๔ มิ.ย.	๒๕ มิ.ย.	๒๖ มิ.ย.	๒๗ มิ.ย.	๒๘ มิ.ย.		๓ วันย้อนหลัง	๕ วันย้อนหลัง	
			อ.เชียงแสน จ.เชียงราย	๓๕๗.๑๐๐	๑๒.๘๐	๓.๔๗	๓.๘๓		๓.๙๘	๔.๐๗	
อ.เชียงคาน จ.เลย	๑๙๔.๑๑๘	๑๖.๐๐	๖.๔๘	๖.๓๗	๖.๖๒	๗.๓๐	๗.๕๘	-๘.๔๒	๐.๙๖	๑.๑๐	เพิ่มขึ้น
อ.เมือง จ.หนองคาย	๑๕๓.๖๔๘	๑๒.๒๐	๓.๓๐	๓.๓๗	๓.๔๕	๓.๗๓	๔.๒๒	-๗.๙๘	๐.๗๗	๐.๙๒	เพิ่มขึ้น
อ.เมือง จ.นครพนม	๑๓๒.๖๘๐	๑๒.๐๐	๓.๑๒	๓.๔๗	๓.๙๑	๔.๔๔	๔.๖๔	-๗.๓๖	๐.๗๓	๑.๕๒	เพิ่มขึ้น
อ.เมือง จ.มุกดาหาร	๑๒๔.๒๑๙	๑๒.๕๐	๓.๒๗	๓.๕๖	๓.๘๘	๔.๓๓	๔.๖๕	-๗.๘๕	๐.๗๗	๑.๓๘	เพิ่มขึ้น
อ.โขงเจียม จ.อุบลราชธานี	๘๙.๐๓๐	๑๔.๕๐	๓.๖๔	๓.๕๘	๓.๘๓	๔.๐๘	๔.๔๗	-๑๐.๐๓	๐.๖๔	๐.๘๓	เพิ่มขึ้น

***ไม่มีสถานการณ์

๑๐. สถานการณ์เตือนภัย Early Warning ณ วันที่ ๒๘ มิถุนายน ๒๕๖๗ (กรมทรัพยากรน้ำ)

การแจ้งเตือน	สถานี	การแจ้งเตือน	ช่วงเวลา
เตือนสีแดง (อพยพ)	-	-	-
เตือนสีเหลือง (เตือนภัย)	-	-	-
เตือนสีเขียว (เฝ้าระวัง)	บ้านโห่งเหนือ* ตำบลแม่ฮ้อย อำเภอแม่ฮ้อย จังหวัดเชียงใหม่ บ้านน้ำน้อยเหนือ ตำบลช้างกลาง อ.ช้างกลาง จ.นครศรีธรรมราช บ้านทุ่งยั้ง ตำบลเขาปู่ อำเภอศรีบรรพต จังหวัดพัทลุง	ปริมาณฝนสะสม ๑๒ ชั่วโมง ๑๐๗.๕ มิลลิเมตร ปริมาณฝนสะสม ๑๒ ชั่วโมง ๑๑๕.๐ มิลลิเมตร ปริมาณฝนสะสม ๑๒ ชั่วโมง ๑๑๒.๐ มิลลิเมตร	๒๘ มิ.ย.๖๗/๐๐.๐๐ น. ๒๗ มิ.ย.๖๗/๒๑.๑๗ น. ๒๗ มิ.ย.๖๗/๑๗.๕๐ น.

***สำนักงานทรัพยากรน้ำภาคที่เกี่ยวข้องได้ดำเนินการแจ้งอาสาสมัครและเครือข่าย รวมถึงหน่วยงานที่เกี่ยวข้องในพื้นที่เสี่ยงภัยแล้ว

๑๑. พื้นที่ติดตามและเฝ้าระวังสถานการณ์ธรณีพิบัติภัย ณ วันที่ ๒๘ มิถุนายน ๒๕๖๗ (กรมทรัพยากรธรณี)

เนื่องจากในพื้นที่เสี่ยงภัยแผ่นดินถล่มมีฝนตกต่อเนื่อง ประกอบกับมีพื้นที่คาบการณปริมาณน้ำฝนที่อาจก่อให้เกิดแผ่นดินถล่มล่วงหน้า โดยเฉพาะในบริเวณภาคเหนือ จังหวัดตาก พิจิตรโลก และเพชรบูรณ์ ศูนย์ปฏิบัติการธรณีพิบัติภัยจึงได้ทำการเฝ้าระวังและติดตามสถานการณ์ธรณีพิบัติภัยแผ่นดินถล่มและน้ำป่าไหลหลากเป็นพิเศษและจะทำการแจ้งอาสาสมัครเครือข่ายในพื้นที่เสี่ยงภัยต่อไป

๑๒. เหตุการณ์วิกฤตน้ำปัจจุบัน ณ วันที่ ๒๘ มิถุนายน ๒๕๖๗ [เวลา ๑๕.๐๐ น.(เมื่อวาน) - ๐๘.๐๐ น. (วันนี้)]

ไม่มีสถานการณ์

๑๓. สถานการณ์ภาวะน้ำท่วม และสถานการณ์ฝนแล้ง/ฝนทิ้งช่วง ณ วันที่ ๒๘ มิถุนายน ๒๕๖๗ (ปก.)

ไม่มีสถานการณ์

๑๔. ลักษณะอากาศ ๗ วันข้างหน้า (ระหว่างวันที่ ๒๗ มิถุนายน - ๓ กรกฎาคม ๒๕๖๗)

ในช่วงวันที่ ๒๘ มิ.ย. - ๒ ก.ค. ๖๗ มรสุมตะวันตกเฉียงใต้กำลังปานกลางที่พัดปกคลุมทะเลอันดามัน ประเทศไทย และอ่าวไทยจะมีกำลังอ่อนลง ในขณะที่มีหย่อมความกดอากาศต่ำปกคลุมบริเวณประเทศเวียดนามตอนบนและอ่าวตังเกี๋ย ลักษณะเช่นนี้ทำให้ประเทศไทยมีฝนลดลง แต่ยังคงมีฝนฟ้าคะนองเกิดขึ้นได้ โดยมีฝนตกหนักบางแห่งบริเวณภาคตะวันออกเฉียงเหนือตอนบน และภาคตะวันออก

หลังจากนั้นในวันที่ ๓ ก.ค. ๖๗ ร่องมรสุมพาดผ่านตอนบนของภาคเหนือและประเทศลาวตอนบน เข้าสู่หย่อมความกดอากาศต่ำบริเวณประเทศเวียดนามตอนบน ประกอบกับมรสุมตะวันตกเฉียงใต้ที่พัดปกคลุมทะเลอันดามัน ประเทศไทย และอ่าวไทย มีกำลังปานกลาง ลักษณะเช่นนี้ทำให้ประเทศไทยมีฝนเพิ่มขึ้น และมีฝนตกหนักบางแห่งในภาคเหนือ ภาคตะวันออกเฉียงเหนือ และภาคตะวันออก

สำหรับคลื่นลมบริเวณทะเลอันดามันและอ่าวไทยมีกำลังปานกลาง โดยทะเลอันดามันตอนบนมีคลื่นสูง ๑ - ๒ เมตร บริเวณที่มีฝนฟ้าคะนองคลื่นสูงมากกว่า ๒ เมตร ส่วนทะเลอันดามันตอนล่างและอ่าวไทยมีคลื่นสูงประมาณ ๑ เมตร บริเวณที่มีฝนฟ้าคะนองคลื่นสูงมากกว่า ๑ เมตร

๑๕. ความช่วยเหลือภัยแล้งสะสมของกรมทรัพยากรน้ำ

ความช่วยเหลือในพื้นที่ประสบปัญหาภัยแล้ง ตั้งแต่วันที่ ๑ ตุลาคม ๒๕๖๖ - ๒๑ มิถุนายน ๒๕๖๗

หน่วยงาน	จังหวัด	ปริมาณการ สูบน้ำ (ลบ.ม.)	ปริมาณการ แจกจ่ายน้ำ สะอาด (ลิตร)	ประโยชน์ที่ได้รับ			
				อุปโภค-บริโภค		พื้นที่เกษตร (ไร่)	
				ครัวเรือน	ประชากร	ไร่	ชนิดพืช
สท.๑	ลำปาง	-	๗๗๖,๔๒๐	๓๖,๗๓๖	๑๔๕,๙๓๔	-	-
	เชียงใหม่	-	๕๑,๐๕๓	๒,๕๕๓	๑๐,๒๑๑	-	-
	แม่ฮ่องสอน	-	๔๘,๐๗๙	๒,๔๐๔	๙,๖๑๖	-	-
	เชียงราย	๑,๑๔๑,๐๐๐	๑๔๘,๙๗๓	๘,๘๐๔	๓๔,๗๙๕	-	-
	กำแพงเพชร	-	๘๔,๘๒๘	๔,๒๔๑	๑๖,๙๖๖	-	-
	ตาก	๑,๑๘๕,๐๐๐	-	-	-	๒,๐๐๐	นาข้าว
	ลำพูน	๘๕๒,๐๐๐	-	-	-	๒,๒๐๐	นาข้าว

สทน.๒	นครสวรรค์ (บึงฯ)	๑๙,๖๘๓,๐๐๐	-	๘๓๘	-	๘๑,๑๑๘	รักษาระบบนิเวศน์
	นครสวรรค์	๑๐,๖๒๓,๔๒๐	๗๘,๐๐๐	๙,๘๖๕	๒๒,๗๕๐	๗,๖๙๕	นาข้าว,อ้อย,ข้าวโพด,มะม่วง,กล้วย, ผักสวนครัว
	ปทุมธานี	๒,๓๕๔,๔๐๐	-	๖,๒๔๔	๑๖,๒๖๓	๑๓,๕๐๐	ข้าวฝรั่ง,ทุเรียน,มังคุด,กล้วย,ปาล์ม, ข้าว,ข้าวโพด
สทน.๓	อุดรธานี	๕,๑๙๔,๐๕๖	๓๐๖,๐๐๐	๗,๗๔๙	๒๖,๗๗๘	๑,๙๙๐	นาข้าว
	บึงกาฬ	๑,๐๙๕,๑๒๐	-	๓๐	๑๕๐	๒๕๐	นาข้าว
	หนองคาย	-	๑๐๒,๐๐๐	๔๕๐	๑,๘๐๐	-	
สทน.๔	ขอนแก่น	๑,๓๑๒,๔๐๐	๑๘,๐๐๐	๑,๓๓๑	๔,๙๔๔	-	-
	กาฬสินธุ์	๙๓,๐๐๐	๙๖,๐๐๐	๙๙๙	๓,๒๓๑	-	
	มหาสารคาม	๗๕๖,๕๐๐	-	๒,๙๕๗	๑๐,๐๐๕	-	-
สทน.๕	นครราชสีมา	๑,๒๒๔,๖๐๐	๕๑๑,๐๐๐	๖,๘๑๒	๒๒,๙๙๐	-	-
	บุรีรัมย์	๙๔,๐๐๐	๕๔๐,๐๐๐	๒,๑๔๗	๙,๑๕๘	-	
	สุรินทร์	๒๘,๘๐๐	-	๑๓๐	๕๖๗		
สทน.๖	จันทบุรี	๙,๔๒๘,๓๐๐	๘๕๘,๐๐๐	๑,๓๒๕	๗,๘๖๓	๙,๕๐๐	ทุเรียน,เงาะ,มังคุด,ลองกอง, ยางพารา
	ระยอง	๖๗๒,๖๐๐	๑,๐๕๐,๐๐๐	๑,๑๑๘	๒,๔๖๖	๒,๒๐๐	ทุเรียน,เงาะ,มังคุด
	ตราด	๑๐,๓๖๒,๕๐๐	-	๑,๑๑๕	๔,๘๘๑	๑๕,๔๒๗	ทุเรียน,เงาะ
สทน.๗	ราชบุรี	๔๓๐,๑๑๐	๑๓๒,๐๐๐	๑,๙๘๕	๕,๙๐๔	๒,๕๕๐	นาข้าว,กวางตุ้ง,คะน้า,ข้าวโพด, ฝรั่ง,ชมพู,มะพร้าว
	กาญจนบุรี	๑๐๐,๘๐๐	-	๒๕๘	๑,๕๐๐	-	
สทน.๘	นครศรีธรรมราช	๖,๓๘๘,๖๓๒	-	๕,๕๕๐	๒๔,๘๘๓	๑๖๔,๗๕๐	ป่าเสม็ด,ป่ากระเจตหนู,ทุ่งหญ้า
	ยะลา	๖๒๒,๐๘๐	-	๖๕๐	๒,๕๐๐	๑,๕๐๐	นาข้าว
สทน.๙	อุดรดิตถ์	-	๙๑๘,๓๗๐	๑,๙๔๖	๕,๖๕๒	-	-
	น่าน	-	๓๓,๑๘๐	-	๖๐	-	-
	พิษณุโลก	๔๖๗,๒๘๐	-	๑๑๕	๔๒๒	๒๐๑	คะน้า,ถั่วมะเขือเปาะ,พริก,กระเทียม บวบ,น้ำเต้า,กล้วย, มะม่วงโหระพา, ผักชีลาว,ผักเชียงดา
	สุโขทัย	๑,๒๑๐,๕๐๐	-	๑,๕๗๐	๔,๖๔๐	๑๒,๒๘๐	นาข้าว,ข้าวโพด,ยาสูบ,ถั่วเหลือง
	แพร่	๑,๗๒๒,๒๔๐	-	๑,๒๒๓	๓,๗๗๕	๔,๐๙๖	ข้าวโพด,ยาสูบ,พริกขอส,แตงกวา, นาข้าว
สทน.๑๐	สุราษฎร์ธานี	๔,๓๕๐,๔๐๐	๗๑๔,๐๐๐	๖,๔๐๒	๑๖,๔๗๖	๖๕,๔๐๐	ปาล์มน้ำมัน
	ชุมพร	๑,๐๐๘,๐๐๐	-	๙,๒๑๑	๑๗,๓๗๐	๗๗,๕๐๐	ทุเรียน/กาแฟ/ยางพารา/ปาล์มน้ำมัน
	กระบี่	๑,๐๓๖,๘๐๐	๑,๕๔๐	๑,๗๒๒	๔,๑๐๐	๘๐๐	ปาล์มน้ำมัน
สทน.๑๑	อำนาจเจริญ	๑๓๙,๕๐๐	๖๕๐,๐๐๐	๒,๘๗๕	๙,๔๑๖	-	-
	อุบลราชธานี	๗๗,๖๖๐	-	๔๓๔	๑,๘๖๑	-	-
	๓๕ จังหวัด	๘๓,๖๕๔,๖๙๘	๗,๑๑๗,๔๔๓	๑๓๒,๐๘๙	๔๔๘,๕๒๖	๔๖๔,๙๕๗	-

จึงเรียนมาเพื่อโปรดทราบ

นายภาคล ถาวรฤชรัตน์
อธิบดีกรมทรัพยากรน้ำ
 ประธานคณะทำงานศูนย์ปฏิบัติการ
 ทรัพยากรธรรมชาติและสิ่งแวดล้อม (ด้านทรัพยากรน้ำ)