



**รายงานการเฝ้าระวังติดตามสถานการณ์น้ำและความช่วยเหลือ
ศูนย์ปฏิบัติการทรัพยากรธรรมชาติและสิ่งแวดล้อม (ด้านทรัพยากรน้ำ)
กระทรวงทรัพยากรธรรมชาติและสิ่งแวดล้อม**



กองวิเคราะห์และประเมินสถานการณ์น้ำ กรมทรัพยากรน้ำ

โทรศัพท์ ๐ ๒๒๗๑ ๖๐๐๐ ต่อ ๖๔๔๕ โทรสาร ๐ ๒๒๗๘ ๖๖๒๙ www.dwr.go.th IDLine: mekhalawoc Email: mekhala@dwr.mail.go.th

รายงานฉบับที่ ๓๓๘/๒๕๖๗

เวลา ๑๕.๐๐ น.

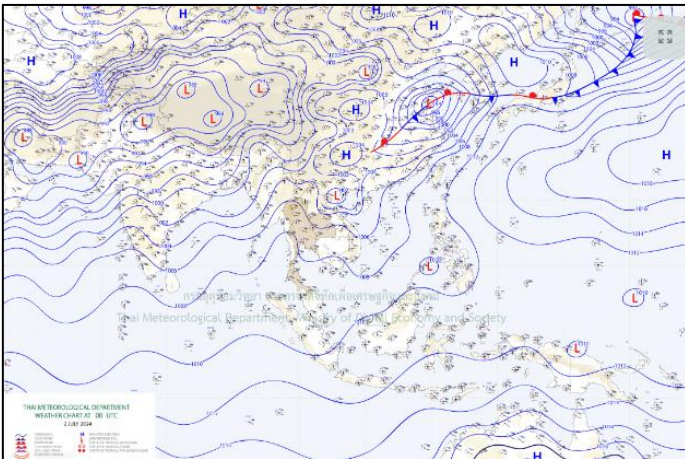
วันที่ ๒ กรกฎาคม ๒๕๖๗

เรียน รมว.ทส. เลขาธิการ รมว.ทส. ที่ปรึกษา รมว.ทส. ปกท.ทส. รอง ปกท.ทส. อทน. อทบ. และหน่วยงานที่เกี่ยวข้อง

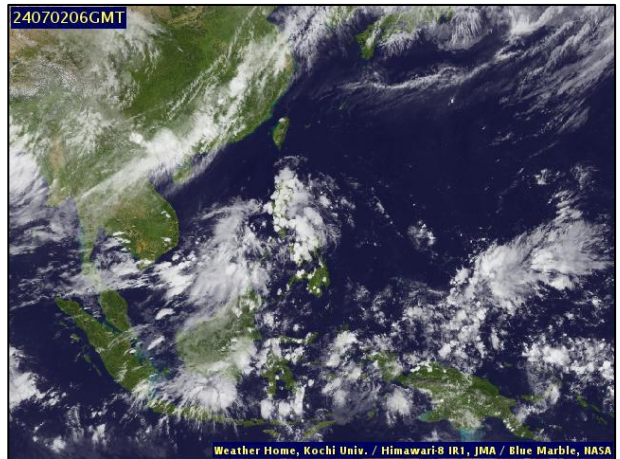
๑. สถานะอากาศ เวลา ๑๑.๐๐ น. (กรมอุตุนิยมวิทยา)

พยากรณ์อากาศ ๒๔ ชั่วโมงข้างหน้า มรสุมตะวันตกเฉียงใต้พัดปกคลุมทะเลอันดามัน ประเทศไทย และอ่าวไทย ประกอบกับมีหย่อมความกดอากาศต่ำปกคลุมบริเวณประเทศเวียดนามตอนบน ลักษณะเช่นนี้ทำให้ประเทศไทยยังคงมีฝนฟ้าคะนองเกิดขึ้น โดยมีฝนตกหนักบางแห่งบริเวณภาคตะวันออกเฉียงเหนือตอนบน ขอให้ประชาชนในบริเวณดังกล่าวระวังอันตรายจากฝนตกหนักที่อาจจะเกิดขึ้นในระยะนี้ไว้ด้วย

สำหรับคลื่นลมบริเวณทะเลอันดามันและอ่าวไทยมีคลื่นสูงประมาณ ๑ เมตร บริเวณที่มีฝนฟ้าคะนองคลื่นสูงมากกว่า ๒ เมตร ขอให้ชาวเรือในบริเวณดังกล่าวหลีกเลี่ยงการเดินเรือในบริเวณที่มีฝนฟ้าคะนองไว้ด้วย

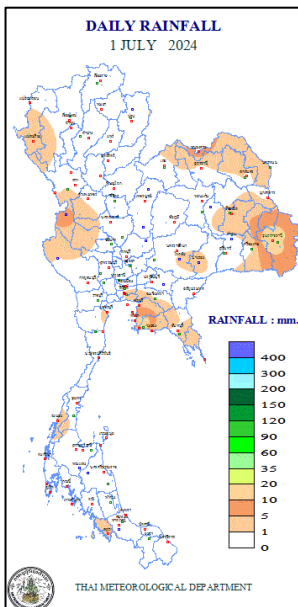


แผนที่อากาศ วันที่ ๒ ก.ค. ๒๕๖๗ เวลา ๐๗.๐๐ น.



ภาพถ่ายดาวเทียม วันที่ ๒ ก.ค. ๒๕๖๗ เวลา ๑๓.๐๐ น.

๒. ปริมาณฝนสะสม ณ เวลา ๐๗.๐๐ น.(เมื่อวาน) - ๐๗.๐๐ น.(วันนี้) (กรมอุตุนิยมวิทยา)



จุดตรวจวัด	ปริมาณฝน (มม.)
จ.บึงกาฬ	๒๕๑.๓
จ.ระยอง (ห้วยโป่ง สกข.)	๑๙.๕
จ.อุบลราชธานี (ศูนย์ฯ)	๑๘.๓
จ.ชลบุรี (พัทยา)	๑๖.๘
จ.หนองคาย	๗.๖
จ.อำนาจเจริญ	๗.๔
จ.ตาก (อุ้มผาง)	๗.๑

๓. ปริมาณฝนสะสมของพื้นที่ลาดเชิงเขา ๑๒ ชม. ที่ผ่านมา (กรมทรัพยากรน้ำ)

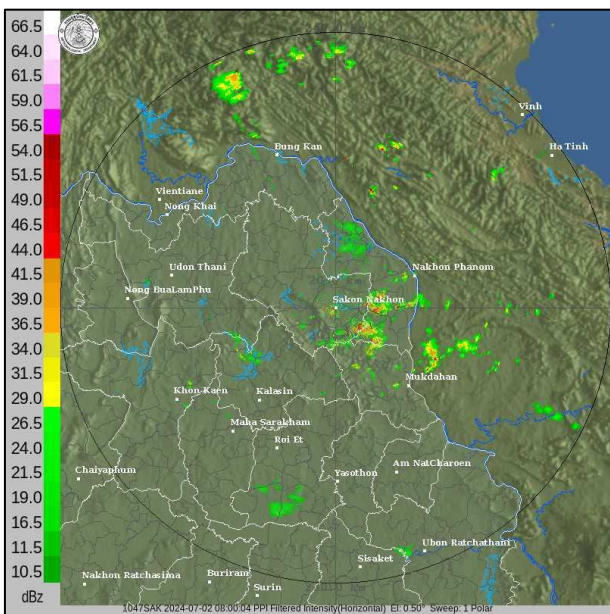
รหัสสถานี	จุดตรวจวัด	ปริมาณฝน (มม./๑๒ ชม.)
STN๐๓๑๙	บ้านเขาขาด ต.ตะแบะ อ.เมืองเพชรบูรณ์ จ.เพชรบูรณ์	๕๐.๕
STN๐๖๗๒	บ้านโนนเสาธง ต.ตะแบะ อ.เมืองเพชรบูรณ์ จ.เพชรบูรณ์	๔๕.๕
STN๐๔๖๘	บ้านสะไทย ต.วังสรรพรส อ.ขลุง จ.จันทบุรี	๒๙.๕
STN๑๓๐๗	บ้านดงลึก ต.วังศาล อ.วังโป่ง จ.เพชรบูรณ์	๒๗.๕
STN๑๔๐๐	บ้านวังมะข่อ ต.นายม อ.เมืองเพชรบูรณ์ จ.เพชรบูรณ์	๒๒.๕
STN๐๑๙๖	บ้านแม่มอญ ต.ห้วยชมภู อ.เมืองเชียงราย จ.เชียงราย	๒๐.๐
STN๒๑๓๘	บ้านผักหย่า ต.ไร่ใต้ อ.พิบูลมังสาหาร จ.อุบลราชธานี	๑๙.๐
STN๑๒๙๖	บ้านปางสำน ต.ยอด อ.สองแคว จ.น่าน	๑๖.๐
STN๒๑๓๔	บ้านท่าศาลา ต.ชีทวน อ.เชียงใน จ.อุบลราชธานี	๑๔.๐
STN๑๙๗๔	ชุมชนมิตรสัมพันธ์ ต.หนองปรือ อ.บางละมุง จ.ชลบุรี	๑๒.๕

๔. ค่าความชื้นในดิน (กรมทรัพยากรน้ำ/คณะกรรมการน้ำโขง)

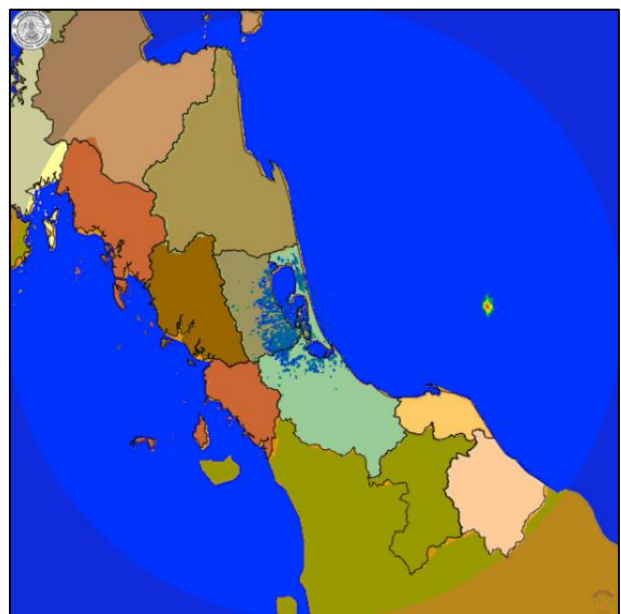
ภูมิภาค	ความชื้นในดิน [-] ๑๔ พ.ค. ๖๗	ความชื้นในดิน [-] ๑๔ มิ.ย. ๖๗	แนวโน้ม
เหนือ	๐-๒๐	๒๐-๔๐	เพิ่มขึ้น
กลาง	๒๐-๔๐	๒๐-๔๐	เพิ่มขึ้น
ตะวันออกเฉียงเหนือ	๒๐-๔๐	๒๐-๔๐	เพิ่มขึ้น
ตะวันออก	๒๐-๔๐	๒๐-๔๐	เพิ่มขึ้น
ตะวันตก	๐-๒๐	๐-๒๐	ทรงตัว
ใต้	๐-๒๐	๒๐-๔๐	เพิ่มขึ้น

หมายเหตุ : ความชื้นในดิน ๐ หมายถึง ดินที่แห้งสนิท และ ๑๐๐ หมายถึง ดินที่อิ่มน้ำ

๕. เรดาร์ตรวจอากาศ ณ วันที่ ๒ กรกฎาคม ๒๕๖๗ (กรมอุตุนิยมวิทยา)



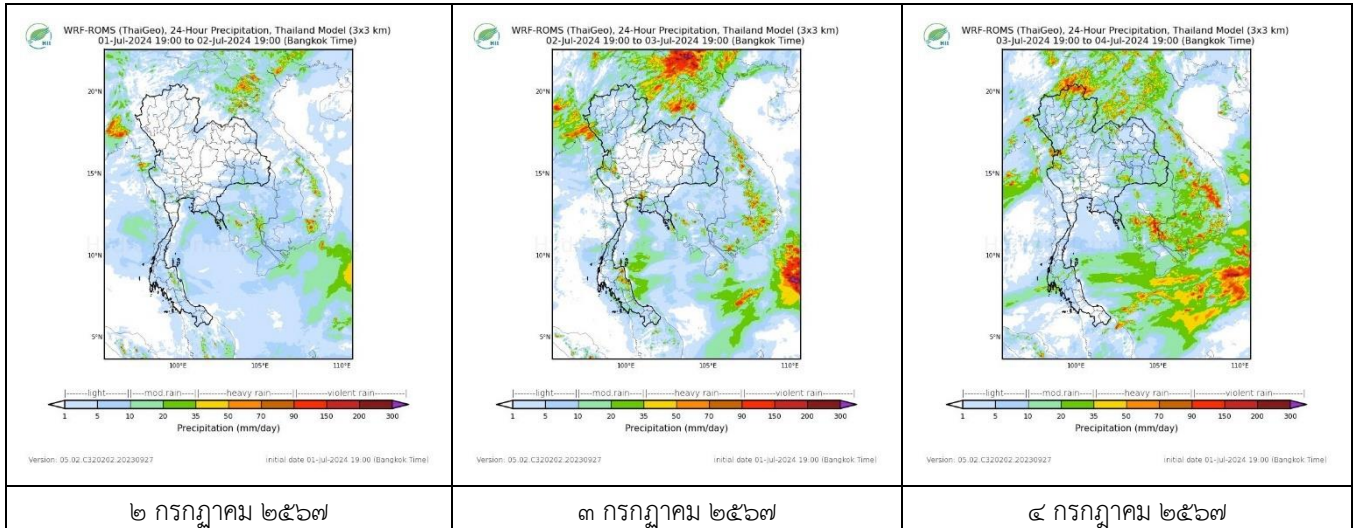
สถานีสกลนคร เวลา ๑๕.๐๐ น.



สถานีสทิงพระ จ.สงขลา เวลา ๑๕.๐๐ น.

จากเรดาร์ตรวจอากาศพบกลุ่มเมฆฝนบริเวณภาคตะวันออกเฉียงเหนือของประเทศไทย

๖. แผนภาพคาดการณ์ฝนล่วงหน้า ๓ วัน (สถาบันสารสนเทศทรัพยากรน้ำ (องค์การมหาชน))



๗. สถานการณ์น้ำในแหล่งเก็บกักน้ำ ณ วันที่ ๒ กรกฎาคม ๒๕๖๗ (กรมชลประทาน กรมทรัพยากรน้ำ และสทช.)

๗.๑ ปริมาณน้ำในอ่างฯ ๓๕,๔๘๙ ล้าน ลบ.ม. คิดเป็นร้อยละ ๕๐ (ปริมาณน้ำใช้การได้ ๑๑,๙๕๑ ล้าน ลบ.ม. คิดเป็นร้อยละ ๒๕) ปริมาณน้ำในอ่างฯ เทียบกับปี ๒๕๖๖ (๓๖,๑๕๙ ล้าน ลบ.ม. คิดเป็นร้อยละ ๕๑) น้อยกว่าปี ๒๕๖๖ จำนวน ๖๗๐ ล้าน ลบ.ม. ปริมาณน้ำไหลลงอ่างฯ จำนวน ๘๐.๐๙ ล้าน ลบ.ม. ปริมาณน้ำระบายจำนวน ๑๑๑.๐๙ ล้าน ลบ.ม. สามารถรับน้ำได้อีก ๓๕,๔๓๗ ล้าน ลบ.ม.

อ่างเก็บน้ำ	ความจุที่ รณ. (ล้าน ลบ.ม.)	ปริมาณ น้ำในอ่าง		ปริมาณ น้ำใช้การได้		ปริมาณ น้ำไหลลงอ่าง		ปริมาณ น้ำระบาย		ปริมาณน้ำ รับได้อีก (ล้าน ม. ^๓) <small>(ความจุที่ลบ- ปริมาณน้ำ ปัจจุบัน)</small>
		ปริมาณ (ล้าน ม. ^๓)	% น้ำ เก็บ กัก	ปริมาณ (ล้าน ม. ^๓)	% น้ำใช้ การ	วันนี้ (ล้าน ม. ^๓)	เมื่อวาน (ล้าน ม. ^๓)	วันนี้ (ล้าน ม. ^๓)	เมื่อวาน (ล้าน ม. ^๓)	
๑.ภูมิพล	๑๓,๔๖๒	๕,๓๓๒	๔๐	๑,๕๓๒	๑๖	๗.๕๖	๑๑.๓๔	๒๕.๐๐	๓๐.๐๐	๘,๑๓๐
๒.สิริกิติ์	๙,๕๑๐	๓,๙๖๔	๔๒	๑,๑๑๔	๑๗	๑๑.๔๓	๒๔.๒๑	๑๘.๙๒	๑๓.๘๗	๕,๕๔๖
๓.จุฬารัตน์	๑๖๔	๕๖	๓๔	๑๙	๑๕	๐.๐๑	๐.๐๑	๐.๐๐	๐.๐๐	๑๐๘
๔.อุบลรัตน์	๒,๔๓๑	๗๓๖	๓๐	๑๕๔	๘	๑๔.๐๖	๑๖.๕๐	๔.๐๒	๓.๐๐	๑,๖๙๕
๕.ลำปาว	๑,๙๘๐	๖๑๖	๓๑	๕๖๖	๒๗	๑.๘๒	๑.๕๕	๖.๙๔	๖.๗๒	๑,๓๖๔
๖.สิรินธร	๑,๙๖๖	๑,๐๒๐	๕๒	๑๘๘	๑๗	๙.๙๑	๓.๗๕	๓.๔๙	๓.๐๗	๙๔๖
๗.ป่าสักชลสิทธิ์	๙๖๐	๑๐๕	๑๑	๑๐๒	๑๑	๔.๔๗	๓.๒๐	๑.๓๐	๑.๓๐	๘๕๕
๘.ศรีนครินทร์	๑๗,๗๔๕	๑๒,๓๗๘	๗๐	๒,๑๑๓	๒๘	๔.๕๘	๗.๓๖	๙.๕๕	๑๐.๐๖	๕,๓๖๗
๙.วชิราลงกรณ	๘,๘๖๐	๔,๕๙๑	๕๒	๑,๕๗๙	๒๗	๑๒.๗๒	๑๓.๘๖	๒๐.๐๔	๑๕.๘๗	๔,๒๖๙
๑๐.ขุนด่านปราการชล	๒๒๔	๔๑	๑๘	๓๖	๑๖	๐.๘๗	๐.๘๒	๐.๐๔	๐.๔๐	๑๘๓
๑๑.รัชชประภา	๕,๖๓๙	๓,๕๑๒	๖๒	๒,๑๖๐	๕๐	๒.๘๙	๒.๔๙	๕.๒๔	๒.๑๑	๒,๑๒๗
๑๒.บางยาง	๑,๔๕๔	๘๓๖	๕๗	๕๕๙	๔๗	๑.๗๕	๓.๗๓	๔.๐๒	๔.๐๑	๖๑๘

๗.๒ อ่างเก็บน้ำขนาดกลาง ๔๓๕ แห่ง มีปริมาณน้ำ ๒,๔๒๐ ล้าน ลบ.ม. (๔๕%) ปริมาณน้ำใช้การ ๒,๐๑๙ ล้าน ลบ.ม. (๔๐%)

๗.๓ แหล่งน้ำในพื้นที่นอกเขตชลประทาน ๑๐๒,๐๙๙ แห่ง มีปริมาณน้ำรวม ๔,๐๓๘ ล้าน ลบ.ม. (๔๗%)

๗.๔ แหล่งน้ำขนาดเล็กนอกเขตชลประทาน ๑๘๔ แห่ง ตรวจวัดโดยกรมทรัพยากรน้ำ เริ่มต้นฤดูฝน มีปริมาณน้ำ ๒๐๗.๑ ล้าน ลบ.ม. (๕๔%) ปริมาณน้ำปัจจุบัน ๒๓๑.๑ ล้าน ลบ.ม. (๖๑.๒%)

ภูมิภาค	จำนวน (แห่ง)	ปริมาณรวม (ล้าน ลบ.ม.)	ปริมาณน้ำ (ล้าน ลบ.ม.)							
			เดือน						ปัจจุบัน	
			ธ.ค. ๒๕๖๖	ม.ค. ๒๕๖๗	ก.พ. ๒๕๖๗	มี.ค. ๒๕๖๗	เม.ย. ๒๕๖๗	พ.ค. ๒๕๖๗	๑๗ มิ.ย. ๖๗	ร้อยละ
เหนือ	๑๗,๒๔๙	๙๙๒	๙๑๙	๘๗๖	๘๖๘	๘๕๑	๕๙๖	๕๖๓	๕๖๗	๕๗
ตะวันออกเฉียงเหนือ	๕๔,๕๔๗	๔,๓๘๒	๔,๐๖๐	๓,๗๓๗	๓,๖๐๙	๓,๖๐๙	๒,๓๙๓	๒,๒๕๘	๒,๒๘๒	๕๒
กลาง	๑๖,๓๖๗	๑,๕๗๔	๑,๐๙๘	๙๙๑	๘๕๕	๗๘๘	๕๘๒	๕๖๗	๕๔๗	๓๕
ตะวันออกเฉียง	๗,๘๐๔	๙๙๒	๘๖๓	๗๘๘	๘๙๐	๘๙๐	๕๕๖	๔๘๓	๔๙๖	๕๐
ตะวันตก	๒,๕๐๖	๑๙๒	๑๐๓	๙๙	๙๙	๙๙	๕๐	๔๕	๔๔	๒๓
ใต้	๓,๖๒๖	๓๓๘	๒๙๐	๒๖๙	๒๘๕	๒๗๕	๒๐๓	๑๗๐	๑๖๒	๔๘
รวม	๑๐๒,๐๙๙.๐๐	๘,๕๗๐	๗,๓๓๓	๖,๗๖๐	๖,๖๐๖	๖,๕๑๒	๔,๒๘๐	๔,๐๘๖	๔,๐๙๘	๔๘

๘. สถานการณ์น้ำในประเทศ ณ วันที่ ๒๙ มิถุนายน - ๒ กรกฎาคม ๒๕๖๗ (กรมชลประทาน)

สถานี	แม่น้ำ	อำเภอ	จังหวัด	ระดับตลิ่ง (ม.รทก.)	ระดับน้ำ (ม.รทก.)				แนวโน้ม	เปรียบเทียบระดับตลิ่ง
					เสาร์ ๒๙ มิ.ย.	อาทิตย์ ๓๐ มิ.ย.	จันทร์ ๑ ก.ค.	อังคาร ๒ ก.ค.		
					P.๑	ปิง	เมือง	เชียงใหม่		
W.๑C	วัง	เมือง	ลำปาง	๕.๒๐	-๐.๐๓	๐.๐๒	๐.๐๓	๐.๐๐	ลดลง	- ๕.๒๐
Y.๑๖	ยม	บางระกำ	พิษณุโลก	๗.๓๐	๒.๘๙	๒.๘๕	๒.๘๕	***	***	***
N.๗A	น่าน	เมือง	พิจิตร	๙.๘๗	๑.๙๕	๒.๔๑	๒.๖๓	***	***	***
C.๒	เจ้าพระยา	เมือง	นครสวรรค์	๒๕.๗๐	๑๘.๒๗	๑๘.๓๒	๑๘.๔๖	๑๘.๕๓	เพิ่มขึ้น	- ๗.๑๗
C.๑๓	เจ้าพระยา	สรรพยา	ชัยนาท	๑๖.๓๔	๕.๔๑	๕.๔๑	๕.๕๔	๕.๕๔	เพิ่มขึ้น	-๑๐.๘๐
M.๖A	มูล	สตึก	บุรีรัมย์	๗.๙๕	-๐.๒๒	-๐.๒๔	-๐.๒๗	***	***	***
M.๑๙๑	ลำตะคอง	เมือง	นครราชสีมา	๓.๕๐	๑.๒๖	๑.๔๐	๑.๒๕	***	***	***
M.๗	มูล	เมือง	อุบลราชธานี	๗.๐๐	๒.๒๓	๒.๓๑	๒.๓๓	***	***	***
M.๖๙	ลำเซบก	ตระการพืชผล	อุบลราชธานี	๙.๗๐	๕.๐๑	๕.๖๗	๖.๖๓	***	***	***
X.๖๔	คลองท่ามะ	ท่ามะ	ชุมพร	๑๗.๑๓	๗.๘๒	๗.๘๒	๗.๘๑	๗.๘๐	ลดลง	- ๙.๓๓
X.๑๔๙	คลองกลาย	นบพิตำ	นครศรีธรรมราช	๓๓.๙๖	๒๗.๕๙	๒๗.๕๘	๒๗.๓๗	๒๗.๒๘	ลดลง	- ๖.๖๘
X.๒๗๔	แม่น้ำโก-ลก	แว้ง	นราธิวาส	๒๓.๕๐	๑๘.๑๒	๑๘.๓๒	๑๘.๔๕	๑๘.๒๔	ลดลง	- ๕.๒๖
X.๓๗A	แม่น้ำตาปี	พระแสง	สุราษฎร์ธานี	๑๑.๗๐	๔.๖๙	๔.๙๙	๕.๒๘	๕.๔๔	เพิ่มขึ้น	- ๖.๒๖

*** ยังไม่ได้รับรายงาน

๙. สถานการณ์น้ำในพื้นที่ลุ่มน้ำโขง ณ วันที่ ๒ กรกฎาคม ๒๕๖๗ (คณะกรรมการแม่น้ำโขง)

สถานี	ระดับอ้างอิง (ม.รทก.)	ระดับตลิ่ง (ม.)	ระดับน้ำ (ม.)					เปรียบเทียบระดับตลิ่ง (ม.)	ผลต่างของระดับน้ำ (ม.)		แนวโน้ม
			๒๘ มิ.ย.	๒๙ มิ.ย.	๓๐ มิ.ย.	๑ ก.ค.	๒ ก.ค.		๓ วันย้อนหลัง	๕ วันย้อนหลัง	
อ.เชียงแสน จ.เชียงราย	๓๕๗.๑๑๐	๑๒.๘๐	๔.๐๖	๓.๖๖	๓.๔๐	๓.๓๖	๓.๐๕	-๙.๗๕	-๐.๓๕	-๑.๐๑	ลดลง
อ.เชียงคาน จ.เลย	๑๙๔.๑๑๘	๑๖.๐๐	๗.๕๘	๗.๘๓	๗.๙๑	๗.๘๘	๗.๖๖	-๘.๓๔	-๐.๒๕	๐.๐๘	ลดลง
อ.เมือง จ.หนองคาย	๑๕๓.๖๔๘	๑๒.๒๐	๔.๒๒	๔.๕๘	๔.๙๒	๕.๐๒	๕.๐๘	-๗.๑๒	๐.๑๖	๐.๘๖	เพิ่มขึ้น
อ.เมือง จ.นครพนม	๑๓๒.๖๘๐	๑๒.๐๐	๔.๖๔	๔.๖๕	๔.๘๐	๕.๔๒	๕.๘๓	-๖.๑๗	๑.๐๓	๑.๑๙	เพิ่มขึ้น
อ.เมือง จ.มุกดาหาร	๑๒๔.๒๑๙	๑๒.๕๐	๔.๖๕	๔.๗๖	๔.๘๐	๔.๙๘	๕.๓๕	-๗.๑๕	๐.๕๕	๐.๗๐	เพิ่มขึ้น
อ.โขงเจียม จ.อุบลราชธานี	๘๙.๐๓๐	๑๔.๕๐	๔.๔๗	๔.๙๒	๕.๑๗	๕.๒๐	๕.๓๗	-๙.๑๓	๐.๒๐	๐.๙๐	เพิ่มขึ้น

***ไม่มีสถานการณ์

๑๐. สถานการณ์เตือนภัย Early Warning ณ วันที่ ๒ กรกฎาคม ๒๕๖๗ (กรมทรัพยากรน้ำ)

การแจ้งเตือน	สถานี	การแจ้งเตือน	ช่วงเวลา
เตือนสีแดง (อพยพ)	-	-	-
เตือนสีเหลือง (เตือนภัย)	-	-	-
เตือนสีเขียว (เฝ้าระวัง)	-	-	-

*** ไม่มีสถานการณ์

๑๑. พื้นที่ติดตามและเฝ้าระวังสถานการณ์ธรณีพิบัติภัย ณ วันที่ ๒ กรกฎาคม ๒๕๖๗ (กรมทรัพยากรธรณี)

เนื่องจากในพื้นที่เสี่ยงภัยแผ่นดินถล่มมีปริมาณน้ำฝนไม่ถึงเกณฑ์การเฝ้าระวัง ประกอบกับไม่มีพื้นที่คาดการณ์ปริมาณน้ำฝนที่อาจก่อให้เกิดแผ่นดินถล่มล่วงหน้า จึงไม่มีพื้นที่ติดตามสถานการณ์ธรณีพิบัติภัยแผ่นดินถล่มและน้ำป่าไหลหลาก

๑๒. เหตุการณ์วิกฤตน้ำปัจจุบัน ณ วันที่ ๒ กรกฎาคม ๒๕๖๗ [เวลา ๐๘.๐๐ น. - ๑๕.๐๐ น. (วันนี้)]

ไม่มีสถานการณ์

๑๓. สถานการณ์ภาวะน้ำท่วม และสถานการณ์ฝนแล้ง/ฝนทิ้งช่วง ณ วันที่ ๒ กรกฎาคม ๒๕๖๗ (ปก.)

ไม่มีสถานการณ์

๑๔. ลักษณะอากาศ ๗ วันข้างหน้า (ระหว่างวันที่ ๒ - ๘ กรกฎาคม ๒๕๖๗)

ในช่วงวันที่ ๒ - ๓ ก.ค. ๖๗ มรสุมตะวันตกเฉียงใต้พัดปกคลุมทะเลอันดามัน ประเทศไทย และอ่าวไทย ในขณะที่มีหย่อมความกดอากาศต่ำปกคลุมบริเวณประเทศเวียดนามตอนบน ลักษณะเช่นนี้ทำให้ประเทศไทยยังคงมีฝนฟ้าคะนองเกิดขึ้นได้ และมีฝนตกหนักบางแห่งในภาคตะวันออกเฉียงเหนือ

ส่วนในช่วงวันที่ ๔ - ๘ ก.ค. ๖๗ ร่องมรสุมพาดผ่านภาคเหนือและภาคตะวันออกเฉียงเหนือ เข้าสู่หย่อมความกดอากาศต่ำบริเวณประเทศเวียดนาม ประกอบกับมรสุมตะวันตกเฉียงใต้ที่พัดปกคลุมทะเลอันดามัน ประเทศไทย และอ่าวไทย จะมีกำลังแรงขึ้น ลักษณะเช่นนี้ทำให้ประเทศไทยมีฝนเพิ่มขึ้น และมีฝนตกหนักบางแห่ง ในภาคเหนือ ภาคตะวันออกเฉียงเหนือ ภาคตะวันออก และภาคใต้

สำหรับคลื่นลมบริเวณทะเลอันดามันและอ่าวไทยมีกำลังปานกลาง โดยทะเลอันดามันและอ่าวไทยมีคลื่นสูงประมาณ ๑ เมตร บริเวณที่มีฝนฟ้าคะนองคลื่นสูงมากกว่า ๒ เมตร

๑๕. ความช่วยเหลือภัยแล้งสะสมของกรมทรัพยากรน้ำ

ความช่วยเหลือในพื้นที่ประสบปัญหาภัยแล้ง ตั้งแต่วันที่ ๑ ตุลาคม ๒๕๖๖ - ๒ กรกฎาคม ๒๕๖๗

หน่วยงาน	จังหวัด	ปริมาณการ สูบน้ำ (ลบ.ม.)	ปริมาณการ แจกจ่ายน้ำ สะอาด (ลิตร)	ประโยชน์ที่ได้รับ			
				อุปโภค-บริโภค		พื้นที่เกษตร (ไร่)	
				ครัวเรือน	ประชากร	ไร่	ชนิดพืช
สท.๑	ลำปาง	-	๘๒๕,๙๑๐	๓๙,๒๑๑	๑๕๕,๘๓๒	-	-
	เชียงใหม่	-	๕๔,๓๙๐	๒,๗๒๐	๑๐,๘๗๘	-	-
	แม่ฮ่องสอน	-	๕๑,๔๒๑	๒,๕๗๑	๑๐,๒๘๔	-	-
	เชียงใหม่	๑,๒๑๓,๐๐๐	๑๖๐,๖๒๙	๙,๓๘๖	๓๗,๑๒๖	-	-
	กำแพงเพชร	-	๙๐,๒๖๘	๔,๕๑๓	๑๘,๐๕๔	-	-
	ตาก	๑,๑๘๕,๐๐๐	-	-	-	๒,๐๐๐	นาข้าว
	ลำพูน	๘๕๒,๐๐๐	-	-	-	๒,๒๐๐	นาข้าว
สท.๒	นครสวรรค์ (บึงฯ)	๒๐,๗๑๙,๘๐๐	-	๘๓๘	-	๘๑,๑๑๘	รักษาระบบนิเวศน์
	นครสวรรค์	๑๐,๖๘๘,๒๒๐	๗๘,๐๐๐	๙,๙๘๘	๒๓,๑๕๐	๗,๖๙๕	นาข้าว, อ้อย, ข้าวโพด, มะม่วง, กล้วย, ผักสวนครัว
	ปทุมธานี	๒,๓๕๔,๔๐๐	-	๖,๒๔๔	๑๖,๒๖๓	๑๓,๕๐๐	ข้าวฝรั่ง, ทุเรียน, มังคุด, กล้วย, ปาล์ม, ข้าว, ข้าวโพด

สทท.๓	อุดรธานี	๕,๗๓๗,๐๘๐	๕๖๒,๐๐๐	๘,๗๒๙	๓๒,๔๗๘	๑,๙๙๐	นาข้าว
	บึงกาฬ	๑,๐๙๕,๑๒๐	-	๓๐	๑๕๐	๒๕๐	นาข้าว
	หนองคาย	-	๑๖๘,๐๐๐	๗๕๐	๓,๐๐๐	-	
สทท.๔	ขอนแก่น	๑,๓๑๒,๔๐๐	๑๘,๐๐๐	๑,๓๓๑	๔,๙๔๔	-	-
	กาฬสินธุ์	๙๓,๐๐๐	๙๖,๐๐๐	๙๙๙	๓,๒๓๑	-	
	มหาสารคาม	๗๕๖,๕๐๐	-	๒,๙๕๗	๑๐,๐๐๕	-	-
สทท.๕	นครราชสีมา	๑,๒๖๔,๖๐๐	๕๑๑,๐๐๐	๗,๐๐๑	๒๒,๗๕๗	-	-
	บุรีรัมย์	๙๔,๐๐๐	๕๔๐,๐๐๐	๒,๑๔๗	๙,๑๕๘	-	
	สุรินทร์	๒๘,๘๐๐	-	๑๓๐	๕๖๗	-	
สทท.๖	จันทบุรี	๙,๔๒๘,๓๐๐	๘๕๘,๐๐๐	๑,๕๕๖	๑๐,๔๖๓	๙,๕๐๐	ทุเรียน,เงาะ,มังคุด,ลองกอง, ยางพารา
	ระยอง	๖๗๒,๖๐๐	๑,๐๕๐,๐๐๐	๑,๒๔๕	๒,๖๘๖	๒,๒๐๐	ทุเรียน,เงาะ,มังคุด
	ตราด	๑๐,๓๖๒,๕๐๐	-	๑,๕๔๘	๔,๘๙๘	๑๕,๔๒๗	ทุเรียน,เงาะ
สทท.๗	ราชบุรี	๔๓๐,๑๑๐	๑๓๒,๐๐๐	๑,๙๘๕	๕,๙๐๔	๒,๕๕๐	นาข้าว,ถั่ว,คั่ว,คั่วโพด, ฝรั่ง,ชมพู,มะพร้าว
	กาญจนบุรี	๑๐๐,๘๐๐	-	๒๕๘	๑,๕๐๐	-	
	สุพรรณบุรี	๔๓,๒๐๐	-	๔๕๑	๑,๓๐๐	๖๐๐	
สทท.๘	นครศรีธรรมราช	๗,๐๓๖,๖๓๒	-	๕,๕๕๐	๒๔,๘๘๓	๑๖๔,๗๕๐	ป่าเสม็ด,ป่ากระจุตหนู,ทุ่งหญ้า
	ยะลา	๖๒๒,๐๘๐	-	๖๕๐	๒,๕๐๐	๑,๕๐๐	นาข้าว
สทท.๙	อุดรดิตถ์	-	๙๕๐,๐๖๐	๑,๙๔๖	๕,๖๕๒	-	-
	น่าน	-	๓๓,๗๕๐	-	๖๐	-	-
	พิษณุโลก	๔๗๐,๘๘๐	-	๑๑๕	๔๒๒	๒๐๑	คะน้า,ถั่ว,มะเขือเปาะ,พริก,กระเจี๊ยบ บวบ,น้ำเต้า,กล้วย, มะม่วงโหระพา, ผักชีลาว,ผักเชียงดา
	สุโขทัย	๑,๒๑๐,๕๐๐	-	๑,๕๗๐	๔,๖๔๐	๑๒,๒๘๐	นาข้าว,ข้าวโพด,ยาสูบ,ถั่วเหลือง
	แพร่	๑,๗๒๘,๑๒๐	-	๑,๒๒๓	๓,๗๗๕	๔,๐๙๖	ข้าวโพด,ยาสูบ,พริกขอส,แตงกวา, นาข้าว
สทท.๑๐	สุราษฎร์ธานี	๔,๔๒๐,๘๐๐	๗๑๔,๐๐๐	๖,๔๐๒	๑๖,๔๗๖	๖๕,๔๐๐	ปาล์มน้ำมัน
	ชุมพร	๑,๐๒๕,๖๐๐	-	๙,๒๑๑	๑๗,๓๗๐	๗๗,๕๐๐	ทุเรียน/กาแฟ/ยางพารา/ปาล์มน้ำมัน
	กระบี่	๑,๐๖๕,๖๐๐	๑,๕๔๐	๑,๗๒๒	๔,๑๐๐	๘๐๐	ปาล์มน้ำมัน
สทท.๑๑	อำนาจเจริญ	๑๓๙,๕๐๐	๑,๓๑๓,๐๐๐	๓,๘๗๐	๑๒,๗๙๓	-	-
	อุบลราชธานี	๗๗,๖๖๐	-	๔๓๔	๑,๘๖๑	-	-
	๓๖ จังหวัด	๘๖,๒๒๘,๘๐๒	๘,๒๐๗,๙๖๘	๑๓๙,๒๗๑	๔๗๙,๑๖๐	๔๖๕,๕๕๗	-

จึงเรียนมาเพื่อโปรดทราบ

นายภาตล ถาวรฤชรัตน์
อธิบดีกรมทรัพยากรน้ำ
 ประธานคณะกรรมการศูนย์ปฏิบัติการ
 ทรัพยากรธรรมชาติและสิ่งแวดล้อม (ด้านทรัพยากรน้ำ)