



รายงานการเฝ้าระวังติดตามสถานการณ์น้ำและความช่วยเหลือ
ศูนย์ปฏิบัติการทรัพยากรธรรมชาติและสิ่งแวดล้อม (ด้านทรัพยากรน้ำ)
กระทรวงทรัพยากรธรรมชาติและสิ่งแวดล้อม



กองวิเคราะห์และประเมินสถานการณ์น้ำ กรมทรัพยากรน้ำ

โทรศัพท์ ๐ ๒๒๗๑ ๖๐๐๐ ต่อ ๖๔๔๕ โทรสาร ๐ ๒๒๗๘ ๖๖๒๙ www.dwr.go.th IDLine: mekhalawoc Email: mekhala@dwr.mail.go.th

รายงานฉบับที่ ๓๔๐/๒๕๖๗

เวลา ๐๘.๐๐ น.

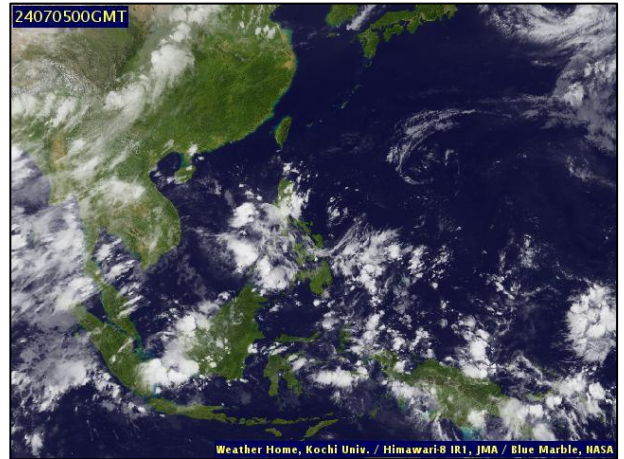
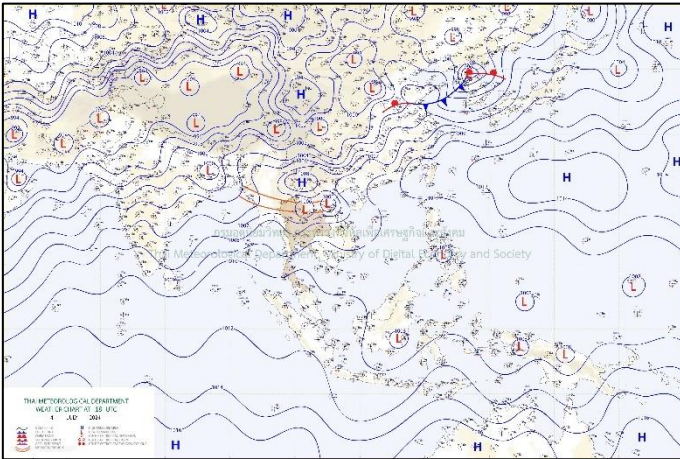
วันที่ ๕ กรกฎาคม ๒๕๖๗

เรียน รมว.ทส. เลขาธิการ รมว.ทส. ที่ปรึกษา รมว.ทส. ปกท.ทส. รอง ปกท.ทส. อทน. อทบ. และหน่วยงานที่เกี่ยวข้อง

๑. **สภาวะอากาศ เวลา ๐๘.๐๐ น.** (กรมอุตุนิยมวิทยา)

พยากรณ์อากาศ ๒๔ ชั่วโมงข้างหน้า ร่องมรสุมพาดผ่านภาคเหนือและภาคตะวันออกเฉียงเหนือตอนบน เข้าสู่หย่อมความกดอากาศต่ำบริเวณประเทศลาวและเวียดนามตอนบน ประกอบกับมรสุมตะวันตกเฉียงใต้ที่พัดปกคลุมทะเลอันดามันประเทศไทย และอ่าวไทยมีกำลังแรงขึ้น ลักษณะเช่นนี้ทำให้ประเทศไทยมีฝนเพิ่มขึ้น และมีฝนตกหนักบางแห่ง โดยมีฝนตกหนักมากบางพื้นที่บริเวณภาคตะวันออกเฉียงเหนือ กรุงเทพมหานครรวมทั้งปริมณฑลและภาคตะวันออก ขอให้ประชาชนบริเวณดังกล่าวระวังอันตรายจากฝนตกหนักถึงหนักมาก และฝนที่ตกสะสมซึ่งอาจทำให้เกิดน้ำท่วมฉับพลัน และน้ำป่าไหลหลาก โดยเฉพาะพื้นที่ลาดเชิงเขาใกล้ทางน้ำไหลผ่านและพื้นที่ลุ่ม

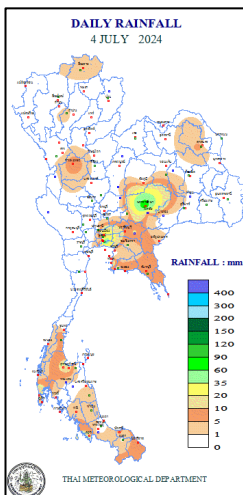
สำหรับคลื่นลมบริเวณทะเลอันดามันตอนบนมีกำลังปานกลาง โดยมีคลื่นสูง ๑-๒ เมตร ส่วนทะเลอันดามันตอนล่างและอ่าวไทยมีคลื่นสูงประมาณ ๑ เมตร บริเวณที่มีฝนฟ้าคะนองคลื่นสูงมากกว่า ๒ เมตร ขอให้ชาวเรือเดินเรือด้วยความระมัดระวังและหลีกเลี่ยงการเดินเรือในบริเวณที่มีฝนฟ้าคะนองไว้ด้วย



แผนที่อากาศ วันที่ ๕ ก.ค. ๒๕๖๗ เวลา ๐๑.๐๐ น.

ภาพถ่ายดาวเทียม วันที่ ๕ ก.ค. ๒๕๖๗ เวลา ๐๗.๐๐ น.

๒. **ปริมาณฝนสะสม ณ เวลา ๐๗.๐๐ น.(เมื่อวาน) - ๐๗.๐๐ น.(วันนี้)** (กรมอุตุนิยมวิทยา)



จุดตรวจวัด	ปริมาณฝน (มม.)
จ.สุราษฎร์ธานี (เกาะสมุย)	๗๔.๙
กรุงเทพฯ (บางนา สกข.)	๖๔.๔
จ.กาญจนบุรี	๕๘.๑
จ.ชลบุรี (พัทยา)	๕๓.๐
จ.ระนอง	๕๑.๓
จ.เชียงใหม่ (ดอยอ่างขาง)	๓๘.๙
จ.ระยอง	๓๖.๙

๓. ปริมาณฝนสะสมของพื้นที่ลาดเชิงเขา ๑๒ ชม. ที่ผ่านมา (กรมทรัพยากรน้ำ)

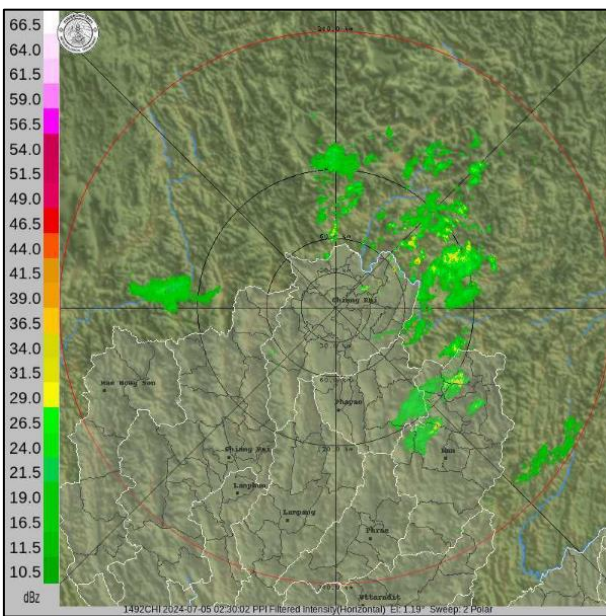
รหัสสถานี	จุดตรวจวัด	ปริมาณฝน (มม./๑๒ ชม.)
STN๑๙๕๔	บ้านหัวสวน ต.แม่ปางขาว อ.คุระบุรี จ.พังงา	๑๒๓.๕
STN๑๙๕๕	บ้านศรีราชา ต.รมณีย์ อ.กะปง จ.พังงา	๑๑๑.๕
STN๑๗๗๐	บ้านบางติบ ต.บางวัน อ.คุระบุรี จ.พังงา	๑๐๘.๐
STN๐๒๕๕	บ้านหลวง ต.แม่ฮ่อง อ.ฝาง จ.เชียงใหม่	๑๐๐.๐
STN๑๖๔๖	บ้านห้วยรางโพธิ์ ต.ยางน้ำกักใต้ อ.หนองหญ้าปล้อง จ.เพชรบุรี	๘๖.๐
STN๐๓๙๑	บ้านจอมกิตติ ต.เวียง อ.เชียงใหม่ จ.เชียงราย	๘๔.๕
STN๐๐๗๓	บ้านเขานางหงส์ ต.ปากน้ำ อ.เมืองระนอง จ.ระนอง	๘๐.๐
STN๐๐๓๖	บ้านปางตันเตื่อ ต.มะลิกา อ.แม่เมาะ จ.เชียงใหม่	๗๖.๕
STN๐๐๕๑	บ้านยาง* ต.แม่ฮ่อง อ.ฝาง จ.เชียงใหม่	๗๔.๐
STN๐๔๒๔	บ้านดอยหล่อ ต.แม่ทะลบ อ.ไชยปราการ จ.เชียงใหม่	๖๓.๕

๔. ค่าความชื้นในดิน (กรมทรัพยากรน้ำ/คณะกรรมการแม่น้ำโขง)

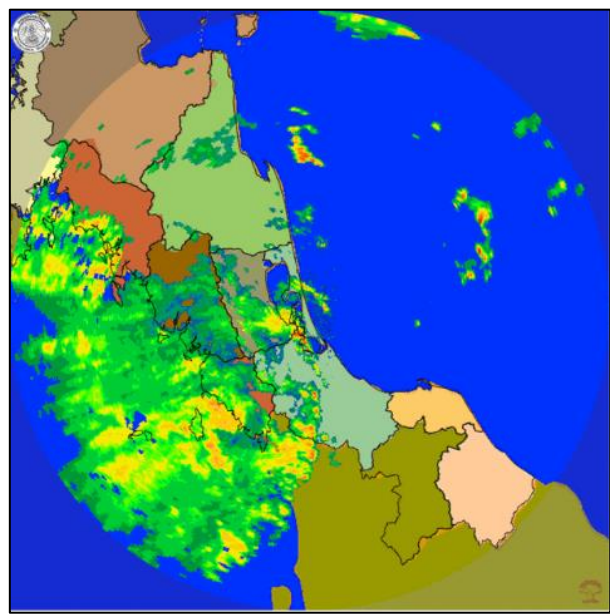
ภูมิภาค	ความชื้นในดิน [-] ๑๔ พ.ค. ๖๗	ความชื้นในดิน [-] ๑๔ มิ.ย. ๖๗	แนวโน้ม
เหนือ	๐-๒๐	๒๐-๔๐	เพิ่มขึ้น
กลาง	๒๐-๔๐	๒๐-๔๐	เพิ่มขึ้น
ตะวันออกเฉียงเหนือ	๒๐-๔๐	๒๐-๔๐	เพิ่มขึ้น
ตะวันออก	๒๐-๔๐	๒๐-๔๐	เพิ่มขึ้น
ตะวันตก	๐-๒๐	๐-๒๐	ทรงตัว
ใต้	๐-๒๐	๒๐-๔๐	เพิ่มขึ้น

หมายเหตุ : ความชื้นในดิน ๐ หมายถึง ดินที่แห้งสนิท และ ๑๐๐ หมายถึง ดินที่อิ่มน้ำ

๕. เรดาร์ตรวจอากาศ ณ วันที่ ๕ กรกฎาคม ๒๕๖๗ (กรมอุตุนิยมวิทยา)



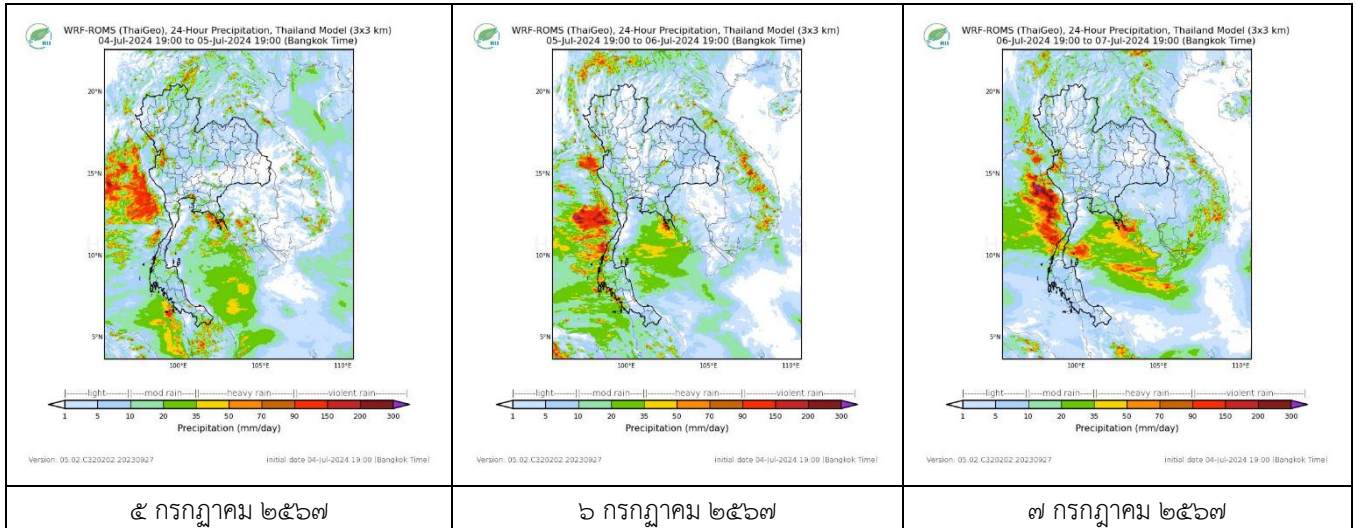
สถานีเชียงราย เวลา ๐๙.๓๐ น.



สถานีสทิงพระ จ.สงขลา เวลา ๐๙.๓๐ น.

จากเรดาร์ตรวจอากาศพบกลุ่มเมฆฝนบริเวณภาคเหนือและภาคใต้ของประเทศไทย

๖. แผนภาพคาดการณ์ฝนล่วงหน้า ๓ วัน (สถาบันสารสนเทศทรัพยากรน้ำ (องค์การมหาชน))



๗. สถานการณ์น้ำในแหล่งเก็บกักน้ำ ณ วันที่ ๔ กรกฎาคม ๒๕๖๗ (กรมชลประทาน กรมทรัพยากรน้ำ และสททช.)

๗.๑ ปริมาณน้ำในอ่างฯ ๓๕,๔๒๘ ล้าน ลบ.ม. คิดเป็นร้อยละ ๕๐ (ปริมาณน้ำใช้การได้ ๑๑,๘๘๙ ล้าน ลบ.ม. คิดเป็นร้อยละ ๒๕) ปริมาณน้ำในอ่างฯ เทียบกับปี ๒๕๖๖ (๓๖,๑๒๕ ล้าน ลบ.ม. คิดเป็นร้อยละ ๕๑) น้อยกว่าปี ๒๕๖๖ จำนวน ๖๙๗ ล้าน ลบ.ม. ปริมาณน้ำไหลลงอ่างฯ จำนวน ๙๑.๖๒ ล้าน ลบ.ม. ปริมาณน้ำระบายจำนวน ๑๐๔.๓๒ ล้าน ลบ.ม. สามารถรับน้ำได้อีก ๓๕,๔๘๘ ล้าน ลบ.ม.

อ่างเก็บน้ำ	ความจุที่ รณ. (ล้าน ลบ.ม.)	ปริมาตร น้ำในอ่าง		ปริมาตร น้ำใช้การได้		ปริมาตร น้ำไหลลงอ่าง		ปริมาตร น้ำระบาย		ปริมาตรน้ำ รับได้อีก (ล้าน ม. ^๓) (ความจุที่ สก- ปริมาตรน้ำ ปัจจุบัน)
		ปริมาตร (ล้าน ม. ^๓)	% น้ำ เก็บ กัก	ปริมาตร (ล้าน ม. ^๓)	% น้ำใช้ การ	วันนี้ (ล้าน ม. ^๓)	เมื่อวาน (ล้าน ม. ^๓)	วันนี้ (ล้าน ม. ^๓)	เมื่อวาน (ล้าน ม. ^๓)	
๑.ภูมิพล	๑๓,๔๖๒	๕,๓๐๑	๓๙	๑,๕๐๑	๑๖	๒.๗๘	๗.๕๖	๒๐.๐๐	๒๕.๐๐	๘,๑๖๑
๒.สิริกิติ์	๙,๕๑๐	๓,๙๗๗	๔๒	๑,๑๒๗	๑๗	๒๒.๗๘	๑๑.๔๓	๑๘.๙๙	๑๘.๙๒	๕,๕๓๓
๓.จุฬารัตน์	๑๖๔	๕๖	๓๔	๑๙	๑๕	๐.๒๓	๐.๐๑	๐.๐๐	๐.๐๐	๑๐๘
๔.อุบลรัตน์	๒,๔๓๑	๗๔๘	๓๑	๑๖๗	๙	๑๕.๑๓	๑๔.๐๖	๕.๐๐	๔.๐๒	๑,๖๘๓
๕.ลำปาว	๑,๙๘๐	๖๑๗	๓๑	๕๑๗	๒๘	๙.๖๖	๑.๘๒	๗.๗๔	๖.๙๔	๑,๓๖๓
๖.สิรินธร	๑,๙๖๖	๑,๐๐๒	๕๑	๑๗๑	๑๕	๐.๓๙	๙.๙๑	๓.๕๓	๓.๔๙	๙๖๔
๗.ป่าสักชลสิทธิ์	๙๖๐	๑๐๔	๑๑	๑๐๑	๑๑	๐.๑๘	๔.๔๗	๑.๓๐	๑.๓๐	๘๕๖
๘.ศรีนครินทร์	๑๗,๗๔๕	๑๒,๓๗๕	๗๐	๒,๑๑๐	๒๘	๑๑.๘๙	๔.๕๘	๑๐.๐๒	๙.๕๕	๕,๓๗๐
๙.วชิราลงกรณ	๘,๘๖๐	๔,๕๘๑	๕๒	๑,๕๖๙	๒๗	๑๖.๕๙	๑๒.๗๒	๑๖.๐๕	๒๐.๐๔	๔,๒๗๙
๑๐.ขุนด่านปราการชล	๒๒๒๔	๔๑	๑๘	๓๗	๑๗	๐.๒๐	๐.๘๗	๐.๐๔	๐.๐๔	๑๘๓
๑๑.รัชชประภา	๕,๖๓๙	๓,๕๐๕	๖๒	๒,๑๕๔	๕๐	๑.๔๘	๒.๘๙	๕.๑๘	๕.๒๔	๒,๑๓๔
๑๒.บางยาง	๑,๔๕๔	๘๓๐	๕๗	๕๕๔	๔๗	๑.๓๖	๑.๗๕	๔.๐๒	๔.๐๒	๖๒๔

๗.๒ อ่างเก็บน้ำขนาดกลาง ๔๓๕ แห่ง มีปริมาณน้ำ ๒,๔๑๙ ล้าน ลบ.ม. (๔๕%) ปริมาณน้ำใช้การ ๒,๐๑๘ ล้าน ลบ.ม. (๔๐%)

๗.๓ แหล่งน้ำในพื้นที่นอกเขตชลประทาน ๑๐๒,๐๙๙ แห่ง มีปริมาณน้ำรวม ๔,๐๓๘ ล้าน ลบ.ม. (๔๗%)

๗.๔ แหล่งน้ำขนาดเล็กนอกเขตชลประทาน ๑๘๔ แห่ง ตรวจวัดโดยกรมทรัพยากรน้ำ เริ่มต้นฤดูฝน มีปริมาณน้ำ ๒๐๗.๑ ล้าน ลบ.ม. (๕๔%) ปริมาณน้ำปัจจุบัน ๒๓๑.๑ ล้าน ลบ.ม. (๖๑.๒%)

ภูมิภาค	จำนวน (แห่ง)	ปริมาณรวม (ล้าน ลบ.ม.)	ปริมาณน้ำ (ล้าน ลบ.ม.)							
			เดือน						ปัจจุบัน	
			ธ.ค. ๒๕๖๖	ม.ค. ๒๕๖๗	ก.พ. ๒๕๖๗	มี.ค. ๒๕๖๗	เม.ย. ๒๕๖๗	พ.ค. ๒๕๖๗	๑๗ มิ.ย. ๖๗	ร้อยละ
เหนือ	๑๗,๒๔๙	๙๙๒	๙๑๙	๘๗๖	๘๖๘	๘๕๑	๕๙๖	๕๖๓	๕๖๗	๕๗
ตะวันออกเฉียงเหนือ	๕๔,๕๔๗	๔,๓๘๒	๔,๐๖๐	๓,๗๓๗	๓,๖๐๙	๓,๖๐๙	๒,๓๙๓	๒,๒๕๘	๒,๒๘๒	๕๒
กลาง	๑๖,๓๖๗	๑,๕๗๔	๑,๐๙๘	๙๙๑	๘๕๕	๗๘๘	๕๘๒	๕๖๗	๕๔๗	๓๕
ตะวันออกเฉียงใต้	๗,๘๐๔	๙๙๒	๘๖๓	๗๘๘	๘๙๐	๘๙๐	๕๕๖	๔๘๓	๔๙๖	๕๐
ตะวันตก	๒,๕๐๖	๑๙๒	๑๐๓	๙๙	๙๙	๙๙	๕๐	๔๕	๔๔	๒๓
ใต้	๓,๖๒๖	๓๓๘	๒๙๐	๒๖๙	๒๘๕	๒๗๕	๒๐๓	๑๗๐	๑๖๒	๔๘
รวม	๑๐๒,๐๙๙.๐๐	๘,๕๗๐	๗,๓๓๓	๖,๗๖๐	๖,๖๐๖	๖,๕๑๒	๔,๒๘๐	๔,๐๘๖	๔,๐๙๘	๔๘

๘. สถานการณ์น้ำในประเทศ ณ วันที่ ๒ - ๕ กรกฎาคม ๒๕๖๗ (กรมชลประทาน)

สถานี	แม่น้ำ	อำเภอ	จังหวัด	ระดับตลิ่ง (ม.รทก.)	ระดับน้ำ (ม.รทก.)				แนวโน้ม	เปรียบเทียบระดับตลิ่ง
					อังคาร	พุธ	พฤหัสบดี	ศุกร์		
					๒ ก.ค.	๓ ก.ค.	๔ ก.ค.	๕ ก.ค.		
P.๑	ปิง	เมือง	เชียงใหม่	๓.๗๐	๑.๕๕	๑.๔๖	๑.๓๗	๑.๔๕	เพิ่มขึ้น	-๒.๒๕
W.๑C	วัง	เมือง	ลำปาง	๕.๒๐	๐.๐๐	๐.๑๔	๐.๐๔	๐.๗๖	เพิ่มขึ้น	-๔.๔๔
Y.๑๖	ยม	บางระกำ	พิษณุโลก	๗.๓๐	๒.๘๖	๓.๘๙	๔.๑๐	๓.๕๑	ลดลง	-๓.๗๙
N.๗A	น่าน	เมือง	พิจิตร	๙.๘๗	๒.๖๐	๒.๔๗	๒.๙๕	๒.๙๒	ลดลง	-๖.๙๕
C.๒	เจ้าพระยา	เมือง	นครสวรรค์	๒๕.๗๐	๑๘.๕๓	๑๘.๕๙	๑๘.๔๗	๑๘.๒๗	ลดลง	-๗.๔๓
C.๑๓	เจ้าพระยา	สรรพยา	ชัยนาท	๑๖.๓๔	๕.๕๔	๕.๕๔	๕.๘๑	๕.๕๔	ลดลง	-๑๐.๘
M.๖A	มูล	สตึก	บุรีรัมย์	๗.๙๕	-๐.๒๖	-๐.๒๙	-๐.๓๐	-๐.๓๒	ลดลง	-๘.๒๗
M.๑๙๑	ลำตะคอง	เมือง	นครราชสีมา	๓.๕๐	๑.๔๐	๑.๓๘	๑.๒๒	๑.๓๕	เพิ่มขึ้น	-๒.๑๕
M.๗	มูล	เมือง	อุบลราชธานี	๗.๐๐	๒.๓๘	๒.๓๗	๒.๒๘	๒.๒๒	ลดลง	-๔.๗๘
M.๖๙	ลำเซบก	ตระการพืชผล	อุบลราชธานี	๙.๗๐	๕.๗๒	๕.๓๘	๔.๘๙	๕.๙๑	เพิ่มขึ้น	-๓.๗๙
X.๖๔	คลองท่ามะ	ท่ามะ	ชุมพร	๑๗.๑๓	๗.๘๐	๗.๘๐	๗.๕๕	๗.๖๑	เพิ่มขึ้น	-๙.๕๒
X.๑๔๙	คลองกลาย	นบพิตำ	นครศรีธรรมราช	๓๓.๙๖	๒๗.๒๗	๒๗.๒๒	๒๗.๑๙	๒๗.๔๗	เพิ่มขึ้น	-๖.๔๙
X.๒๗๔	แม่น้ำโก-ลก	แว้ง	นราธิวาส	๒๓.๕๐	๑๘.๒๔	๑๘.๑๘	๑๘.๑๖	๑๘.๒๒	เพิ่มขึ้น	-๕.๒๘
X.๓๗A	แม่น้ำตาปี	พระแสง	สุราษฎร์ธานี	๑๑.๗๐	๕.๔๔	๕.๑๘	๔.๙๑	๔.๗๕	ลดลง	-๖.๙๕

*** ยังไม่ได้รับรายงาน

๙. สถานการณ์น้ำในพื้นที่ลุ่มน้ำโขง ณ วันที่ ๕ กรกฎาคม ๒๕๖๗ (คณะกรรมการแม่น้ำโขง)

สถานี	ระดับอ้างอิง (ม.รทก.)	ระดับตลิ่ง (ม.)	ระดับน้ำ (ม.)					เปรียบเทียบระดับตลิ่ง (ม.)	ผลต่างของระดับน้ำ (ม.)		แนวโน้ม
			๑ ก.ค.	๒ ก.ค.	๓ ก.ค.	๔ ก.ค.	๕ ก.ค.		๓ วันย้อนหลัง	๕ วันย้อนหลัง	
อ.เชียงแสน จ.เชียงราย	๓๕๗.๑๑๐	๑๒.๘๐	๓.๓๖	๓.๐๕	๒.๗๔	๒.๘๑	๒.๙๔	-๙.๘๖	๐.๒๐	-๐.๔๒	เพิ่มขึ้น
อ.เชียงคาน จ.เลย	๑๙๔.๑๑๘	๑๖.๐๐	๗.๘๘	๗.๖๖	๗.๒๔	๗.๑๓	๖.๙๖	-๙.๐๔	-๐.๒๘	-๐.๙๒	ลดลง
อ.เมือง จ.หนองคาย	๑๕๓.๖๔๘	๑๒.๒๐	๕.๐๒	๕.๐๘	๕.๐๐	๔.๗๒	๔.๔๖	-๗.๗๔	-๐.๕๔	-๐.๕๖	ลดลง
อ.เมือง จ.นครพนม	๑๓๒.๖๘๐	๑๒.๐๐	๕.๔๒	๕.๘๓	๖.๒๙	๖.๕๗	๖.๖๕	-๕.๓๕	๐.๓๖	๑.๒๓	เพิ่มขึ้น
อ.เมือง จ.มุกดาหาร	๑๒๔.๒๒๙	๑๒.๕๐	๔.๙๘	๕.๓๕	๕.๗๘	๖.๑๒	๖.๒๙	-๖.๒๑	๐.๕๑	๑.๓๑	เพิ่มขึ้น
อ.โขงเจียม จ.อุบลราชธานี	๘๙.๐๓๐	๑๔.๕๐	๕.๒๐	๕.๓๗	๕.๘๐	๖.๒๑	๖.๗๐	-๗.๘	๐.๙๐	๑.๕๐	เพิ่มขึ้น

***ไม่มีสถานการณ์

๑๐. สถานการณ์เตือนภัย Early Warning ณ วันที่ ๕ กรกฎาคม ๒๕๖๗ (กรมทรัพยากรน้ำ)

การแจ้งเตือน	สถานี	การแจ้งเตือน	ช่วงเวลา
เตือนสีแดง (อพยพ)	-	-	-
เตือนสีเหลือง (เตือนภัย)	บ้านบางติบ ต.บางวัน อ.คุระบุรี จ.พังงา บ้านหัวสวน ต.แม่ปางขาว อ.คุระบุรี จ.พังงา บ้านศรีราชา ต.รมณีย์ อ.กะปง จ.พังงา	ปริมาณฝนสะสม ๑๒ ชั่วโมง ๑๒๑.๐ มิลลิเมตร ปริมาณฝนสะสม ๑๒ ชั่วโมง ๑๒๓.๕ มิลลิเมตร ปริมาณฝนสะสม ๑๒ ชั่วโมง ๑๑๘.๐ มิลลิเมตร	๕ ก.ค.๖๗/๐๔.๑๑ น. ๕ ก.ค.๖๗/๐๔.๑๙ น. ๕ ก.ค.๖๗/๐๖.๔๕ น.
เตือนสีเขียว (เฝ้าระวัง)	บ้านน้ำเหมือง ต.ควนทอง อ.ขนอม จ.นครศรีธรรมราช บ้านห้วยรางโพธิ์ ต.ยางน้ำกลัดใต้ อ.หนองหญ้าปล้อง จ.เพชรบุรี บ้านน้ำรีพัฒนา ต.ขุนน่าน อ.เฉลิมพระเกียรติ จ.น่าน บ้านลิ้นช้าง ต.ยางน้ำกลัดเหนือ อ.หนองหญ้าปล้อง จ.เพชรบุรี บ้านบางหวาน ต.กมลา อ.กะทู้ จ.ภูเก็ต บ้านยาง ต.แม่ฮ่อง อ.ฝาง จ.เชียงใหม่ บ้านหลวง ต.แม่ฮ่อง อ.ฝาง จ.เชียงใหม่ บ้านปางต้นเตือ ต.มะลิกา อ.แม่เมาะ จ.เชียงใหม่ บ้านจอมกิตติ ต.เวียง อ.เชียงแสน จ.เชียงราย บ้านเขานางหงษ์ ต.ปากน้ำ อ.เมืองระนอง จ.ระนอง	ปริมาณฝนสะสม ๑๒ ชั่วโมง ๑๐๐.๕ มิลลิเมตร ปริมาณฝนสะสม ๑๒ ชั่วโมง ๘๓.๕ มิลลิเมตร ปริมาณฝนสะสม ๑๒ ชั่วโมง ๘๒.๕ มิลลิเมตร ปริมาณฝนสะสม ๑๒ ชั่วโมง ๘๓.๐ มิลลิเมตร ปริมาณฝนสะสม ๑๒ ชั่วโมง ๖๖.๕ มิลลิเมตร ปริมาณฝนสะสม ๑๒ ชั่วโมง ๘๔.๕ มิลลิเมตร ปริมาณฝนสะสม ๑๒ ชั่วโมง ๙๗.๕ มิลลิเมตร ปริมาณฝนสะสม ๑๒ ชั่วโมง ๘๗.๐ มิลลิเมตร ปริมาณฝนสะสม ๑๒ ชั่วโมง ๘๒.๕ มิลลิเมตร	๔ ก.ค.๖๗/๑๙.๓๓ น. ๔ ก.ค.๖๗/๒๑.๐๘ น. ๔ ก.ค.๖๗/๒๑.๓๙ น. ๔ ก.ค.๖๗/๒๒.๐๙ น. ๕ ก.ค.๖๗/๐๓.๕๐ น. ๕ ก.ค.๖๗/๐๕.๑๘ น. ๕ ก.ค.๖๗/๐๕.๓๐ น. ๕ ก.ค.๖๗/๐๖.๑๕ น. ๕ ก.ค.๖๗/๐๗.๑๒ น. ๕ ก.ค.๖๗/๐๗.๒๗ น.

***สำนักงานทรัพยากรน้ำภาคที่เกี่ยวข้องได้ดำเนินการแจ้งอาสาสมัครและเครือข่าย รวมถึงหน่วยงานที่เกี่ยวข้องในพื้นที่เสี่ยงภัยแล้ว

๑๑. พื้นที่ติดตามและเฝ้าระวังสถานการณ์ธรณีพิบัติภัย ณ วันที่ ๕ กรกฎาคม ๒๕๖๗ (กรมทรัพยากรธรณี)

เนื่องจากในพื้นที่เสี่ยงภัยแผ่นดินถล่มมีฝนตกหนักต่อเนื่อง ประกอบกับมีพื้นที่คาดการณ์ปริมาณน้ำฝนที่อาจก่อให้เกิดแผ่นดินถล่มล่วงหน้า โดยเฉพาะในบริเวณภาคเหนือ จังหวัดตาก เชียงใหม่ ภาคตะวันออก จังหวัดตราด และภาคใต้ จังหวัดพังงา ศูนย์ปฏิบัติการธรณีพิบัติภัยจึงได้ทำการเฝ้าระวังและติดตามสถานการณ์ธรณีพิบัติภัยแผ่นดินถล่มและน้ำป่าไหลหลากเป็นพิเศษและจะทำการแจ้งอาสาสมัครเครือข่ายในพื้นที่เสี่ยงภัยต่อไป

๑๒. เหตุการณ์วิกฤตน้ำปัจจุบัน ณ วันที่ ๕ กรกฎาคม ๒๕๖๗ เวลา ๑๕.๐๐ น. (เมื่อวาน) – ๐๘.๐๐ น. (วันนี้)

ไม่มีสถานการณ์

๑๓. สถานการณ์ภาวะน้ำท่วม และสถานการณ์ฝนแล้ง/ฝนทิ้งช่วง ณ วันที่ ๕ กรกฎาคม ๒๕๖๗ (ปก.)

ไม่มีสถานการณ์

๑๔. ลักษณะอากาศ ๗ วันข้างหน้า (ระหว่างวันที่ ๔ – ๑๐ กรกฎาคม ๒๕๖๗)

ในช่วงวันที่ ๔ - ๗ ก.ค. ๖๗ ร่องมรสุมพาดผ่านภาคเหนือและภาคตะวันออกเฉียงเหนือ เข้าสู่หย่อมความกดอากาศต่ำบริเวณประเทศเวียดนามตอนบน ประกอบกับมรสุมตะวันตกเฉียงใต้ที่พัดปกคลุมทะเลอันดามัน ประเทศไทย และอ่าวไทยมีกำลังแรงขึ้น ลักษณะเช่นนี้ทำให้ประเทศไทยมีฝนเพิ่มขึ้น และมีฝนตกหนักบางแห่งในภาคตะวันออกเฉียงเหนือ ภาคตะวันออก และภาคใต้ โดยมีฝนตกหนักมากบางพื้นที่ในบริเวณภาคเหนือ

ส่วนในช่วงวันที่ ๘ - ๑๐ ก.ค. ๖๗ ร่องมรสุมเลื่อนขึ้นไปพาดผ่านประเทศเมียนมาตอนบน และประเทศลาวตอนบน ในขณะที่มีหย่อมความกดอากาศต่ำปกคลุมประเทศเวียดนามตอนบน ประกอบกับมรสุมตะวันตกเฉียงใต้ยังคงพัดปกคลุมทะเลอันดามัน ประเทศไทย และอ่าวไทย ลักษณะเช่นนี้ทำให้ประเทศไทยยังคงมีฝนฟ้าคะนองเกิดขึ้นได้ และมีฝนตกหนักบางแห่งในภาคตะวันออกเฉียงเหนือ ภาคตะวันออก และภาคใต้ฝั่งตะวันตก

สำหรับคลื่นลมบริเวณทะเลอันดามันตอนบนมีกำลังปานกลาง โดยมีคลื่นสูง ๑ - ๒ เมตร บริเวณที่มีฝนฟ้าคะนองคลื่นสูงมากกว่า ๒ เมตร ส่วนบริเวณทะเลอันดามันตอนล่างและอ่าวไทย มีคลื่นสูงประมาณ ๑ เมตร บริเวณที่มีฝนฟ้าคะนองคลื่นสูงมากกว่า ๒ เมตร

๑๕. ความช่วยเหลือภัยแล้งสะสมของกรมทรัพยากรน้ำ

ความช่วยเหลือในพื้นที่ประสบปัญหาภัยแล้ง ตั้งแต่วันที่ ๑ ตุลาคม ๒๕๖๖ - ๔ กรกฎาคม ๒๕๖๗

หน่วยงาน	จังหวัด	ปริมาณการ สูบน้ำ (ลบ.ม.)	ปริมาณการ แจกจ่ายน้ำ สะอาด (ลิตร)	ประโยชน์ที่ได้รับ			
				อุปโภค-บริโภค		พื้นที่เกษตร (ไร่)	
				ครัวเรือน	ประชากร	ไร่	ชนิดพืช
สทท.๑	ลำปาง	-	๘๒๕,๙๑๐	๓๙,๒๑๑	๑๕๕,๘๓๒	-	-
	เชียงใหม่	-	๕๔,๓๙๐	๒,๗๒๐	๑๐,๘๗๘	-	-
	แม่ฮ่องสอน	-	๕๑,๔๒๑	๒,๕๗๑	๑๐,๒๘๔	-	-
	เชียงราย	๑,๒๑๓,๐๐๐	๑๖๐,๖๒๙	๙,๓๘๖	๓๗,๑๒๖	-	-
	กำแพงเพชร	-	๙๐,๒๖๘	๔,๕๑๓	๑๘,๐๕๔	-	-
	ตาก	๑,๑๘๕,๐๐๐	-	-	-	๒,๐๐๐	นาข้าว
	ลำพูน	๘๕๒,๐๐๐	-	-	-	๒,๒๐๐	นาข้าว
สทท.๒	นครสวรรค์ (บึงฯ)	๒๐,๙๗๙,๐๐๐	-	๘๓๘	-	๘๑,๑๑๘	รักษาระบบนิเวศน์
	นครสวรรค์	๑๐,๗๙๑,๙๐๐	๗๘,๐๐๐	๙,๙๘๘	๒๓,๑๕๐	๗,๖๙๕	นาข้าว, อ้อย, ข้าวโพด, มะม่วง, กล้วย, ผักสวนครัว
	พทุมธานี	๒,๓๕๔,๔๐๐	-	๖,๒๔๔	๑๖,๒๖๓	๑๓,๕๐๐	ข้าวฝรั่ง, ทุเรียน, มังคุด, กล้วย, ปาล์ม, ข้าว, ข้าวโพด
สทท.๓	อุดรธานี	๕,๘๖๖,๖๘๐	๕๖๒,๐๐๐	๘,๙๖๓	๓๓,๓๕๒	๑,๙๙๐	นาข้าว
	บึงกาฬ	๑,๐๙๕,๑๒๐	-	๓๐	๑๕๐	๒๕๐	นาข้าว
	หนองคาย	-	๑๖๘,๐๐๐	๗๕๐	๓,๐๐๐	-	-
สทท.๔	ขอนแก่น	๑,๓๑๒,๔๐๐	๑๘,๐๐๐	๑,๓๓๑	๔,๙๔๔	-	-
	กาฬสินธุ์	๙๓,๐๐๐	๙๖,๐๐๐	๙๙๙	๓,๒๓๑	-	-
	มหาสารคาม	๗๕๖,๕๐๐	-	๒,๙๕๗	๑๐,๐๐๕	-	-
สทท.๕	นครราชสีมา	๑,๒๗๒,๖๐๐	๕๑๑,๐๐๐	๗,๑๓๙	๒๓,๓๒๒	-	-
	บุรีรัมย์	๙๔,๐๐๐	๕๔๐,๐๐๐	๒,๑๔๗	๙,๑๕๘	-	-
	สุรินทร์	๒๘,๘๐๐	-	๑๓๐	๕๖๗	-	-
สทท.๖	จันทบุรี	๙,๔๒๘,๓๐๐	๘๕๘,๐๐๐	๑,๕๔๖	๑๐,๔๖๓	๙,๕๐๐	ทุเรียน, เงาะ, มังคุด, ลองกอง, ยางพารา
	ระยอง	๖๗๒,๖๐๐	๑,๐๕๐,๐๐๐	๑,๒๔๕	๒,๖๘๖	๒,๒๐๐	ทุเรียน, เงาะ, มังคุด
	ตราด	๑๐,๓๖๒,๕๐๐	-	๑,๕๔๘	๔,๘๙๘	๑๕,๔๒๗	ทุเรียน, เงาะ
สทท.๗	ราชบุรี	๔๓๐,๑๑๐	๑๓๒,๐๐๐	๑,๙๘๕	๕,๙๐๔	๒,๕๕๐	นาข้าว, กวางตุ้ง, คะน้า, ข้าวโพด, ฝรั่ง, ชมพู่, มะพร้าว
	กาญจนบุรี	๑๐๐,๘๐๐	-	๒๕๘	๑,๕๐๐	-	-
	สุพรรณบุรี	๕๙,๔๐๐	-	๔๕๑	๑,๓๐๐	๖๐๐	-
สทท.๘	นครศรีธรรมราช	๗,๐๓๖,๖๓๒	-	๕,๕๕๐	๒๔,๘๘๓	๑๖๔,๗๕๐	ป่าเสม็ด, ป่ากระจุตหนู, ฟุงหญ้า
	ยะลา	๖๒๒,๐๘๐	-	๖๕๐	๒,๕๐๐	๑,๕๐๐	นาข้าว
สทท.๙	อุตรดิตถ์	-	๙๖๘,๔๑๐	๑,๙๔๖	๕,๖๕๒	-	-
	น่าน	-	๓๓,๘๕๐	-	๖๐	-	-
	พิษณุโลก	๔๗๓,๐๔๐	-	๑๑๕	๔๒๒	๒๐๑	คะน้า, ถั่ว, มะเขือเปาะ, พริก, กระเจี๊ยบ, บวบ, น้ำเต้า, กล้วย, มะม่วงโหระพา, ผักชีลาว, ผักเชียงดา
	สุโขทัย	๑,๒๑๐,๕๐๐	-	๑,๕๗๐	๔,๖๔๐	๑๒,๒๘๐	นาข้าว, ข้าวโพด, ยาสูบ, ถั่วเหลือง
	แพร่	๑,๗๒๘,๑๒๐	-	๑,๒๒๓	๓,๗๗๕	๔,๐๙๖	ข้าวโพด, ยาสูบ, พริกขอส, แดงกวา, นาข้าว
สทท.๑๐	สุราษฎร์ธานี	๔,๔๔๑,๖๐๐	๗๑๔,๐๐๐	๖,๔๐๒	๑๖,๔๗๖	๖๕,๔๐๐	ปาล์ม, น้ำมัน

	ชุมพร	๑,๐๒๘,๘๐๐	-	๙,๒๑๑	๑๗,๓๗๐	๗๗,๕๐๐	ทุเรียน/กาแฟ/ยางพารา/ปาล์มน้ำมัน
	กระบี่	๑,๐๖๕,๖๐๐	๑,๕๕๐	๑,๗๒๒	๔,๑๐๐	๘๐๐	ปาล์มน้ำมัน
สทพ.๑๑	อำนาจเจริญ	๑๓๙,๕๐๐	๑,๔๙๕,๐๐๐	๓,๘๗๐	๑๒,๗๙๓	-	-
	อุบลราชธานี	๗๗,๖๖๐	-	๔๓๔	๑,๘๖๑	-	-
	๓๖ จังหวัด	๘๖,๗๗๑,๖๔๒	๘,๔๐๘,๔๑๘	๑๓๙,๖๔๓	๔๘๐,๕๙๙	๘๖๕,๕๕๗	-

จึงเรียนมาเพื่อโปรดทราบ

นายภาดล ถาวรภุชรัตน์
อธิบดีกรมทรัพยากรน้ำ
ประธานคณะกรรมการศูนย์ปฏิบัติการ
ทรัพยากรธรรมชาติและสิ่งแวดล้อม (ด้านทรัพยากรน้ำ)