



**รายงานการเฝ้าระวังติดตามสถานการณ์น้ำและความช่วยเหลือ  
ศูนย์ปฏิบัติการทรัพยากรธรรมชาติและสิ่งแวดล้อม (ด้านทรัพยากรน้ำ)  
กระทรวงทรัพยากรธรรมชาติและสิ่งแวดล้อม**



กองวิเคราะห์และประเมินสถานการณ์น้ำ กรมทรัพยากรน้ำ

โทรศัพท์ ๐ ๒๒๗๑ ๖๐๐๐ ต่อ ๖๔๔๕ โทรสาร ๐ ๒๒๗๘ ๖๖๒๙ www.dwr.go.th IDLine: mekhalawoc Email: mekhala@dwr.mail.go.th

รายงานฉบับที่ ๓๔๑/๒๕๖๗

เวลา ๑๕.๐๐ น.

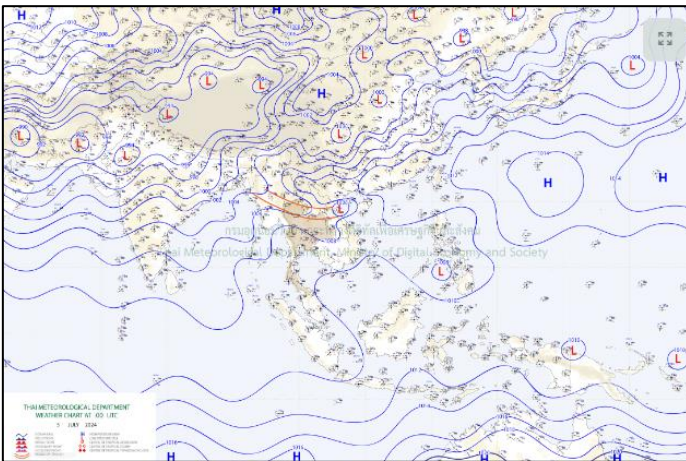
วันที่ ๕ กรกฎาคม ๒๕๖๗

เรียน รมว.ทส. เลขาธิการ รมว.ทส. ที่ปรึกษา รมว.ทส. ปกท.ทส. รอง ปกท.ทส. อทน. อทบ. และหน่วยงานที่เกี่ยวข้อง

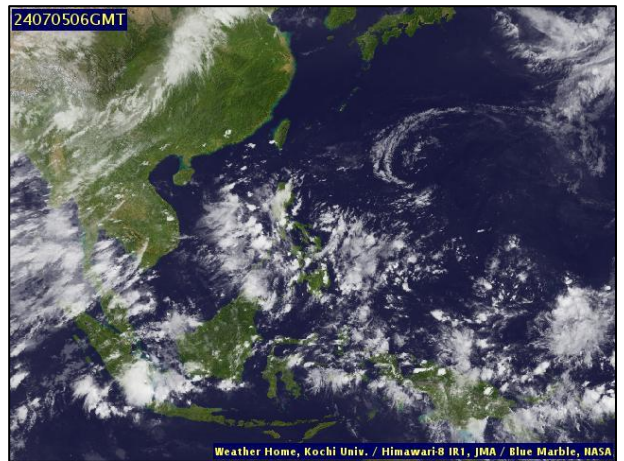
**๑. สถานะอากาศ เวลา ๑๑.๐๐ น. (กรมอุตุนิยมวิทยา)**

พยากรณ์อากาศ ๒๔ ชั่วโมงข้างหน้า ร่องมรสุมพาดผ่านภาคเหนือและภาคตะวันออกเฉียงเหนือตอนบน เข้าสู่หย่อมความกดอากาศต่ำบริเวณอ่าวตังเกี๋ย ประกอบกับมรสุมตะวันตกเฉียงใต้ยังคงพัดปกคลุมทะเลอันดามัน ประเทศไทย และอ่าวไทย ลักษณะเช่นนี้ทำให้ประเทศไทยมีฝนตกหนักบางแห่ง ขอให้ประชาชนบริเวณดังกล่าวระวังอันตรายจากฝนตกหนักและฝนที่ตกสะสมซึ่งอาจทำให้เกิดน้ำท่วมฉับพลันและน้ำป่าไหลหลาก โดยเฉพาะพื้นที่ลาดเชิงเขาใกล้ทางน้ำไหลผ่านและพื้นที่ลุ่ม

สำหรับคลื่นลมบริเวณทะเลอันดามันตอนบนมีกำลังปานกลาง โดยมีคลื่นสูง ๑-๒ เมตร ส่วนทะเลอันดามันตอนล่างและอ่าวไทยมีคลื่นสูงประมาณ ๑ เมตร บริเวณที่มีฝนฟ้าคะนองคลื่นสูงมากกว่า ๒ เมตร ขอให้ชาวเรือเดินเรือด้วยความระมัดระวังและหลีกเลี่ยงการเดินเรือในบริเวณที่มีฝนฟ้าคะนองไว้ด้วย

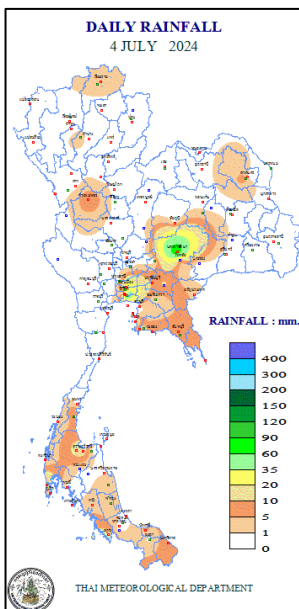


แผนที่อากาศ วันที่ ๕ ก.ค. ๒๕๖๗ เวลา ๐๗.๐๐ น.



ภาพถ่ายดาวเทียม วันที่ ๕ ก.ค. ๒๕๖๗ เวลา ๑๓.๐๐ น.

**๒. ปริมาณฝนสะสม ณ เวลา ๐๗.๐๐ น.(เมื่อวาน) - ๐๗.๐๐ น.(วันนี้) (กรมอุตุนิยมวิทยา)**



จุดตรวจวัด	ปริมาณฝน (มม.)
จ.สุราษฎร์ธานี (เกาะสมุย)	๗๔.๙
จ.กรุงเทพฯ (บางนา สกษ.)	๖๔.๔
จ.กาญจนบุรี	๕๘.๑
จ.ชลบุรี (พัทยา)	๕๓.๐
จ.ระนอง	๕๑.๓
จ.เชียงใหม่ (ดอยอ่างขาง)	๓๘.๙
จ.ระยอง	๓๖.๙

### ๓. ปริมาณฝนสะสมของพื้นที่ลาดเชิงเขา ๑๒ ชม. ที่ผ่านมา (กรมทรัพยากรน้ำ)

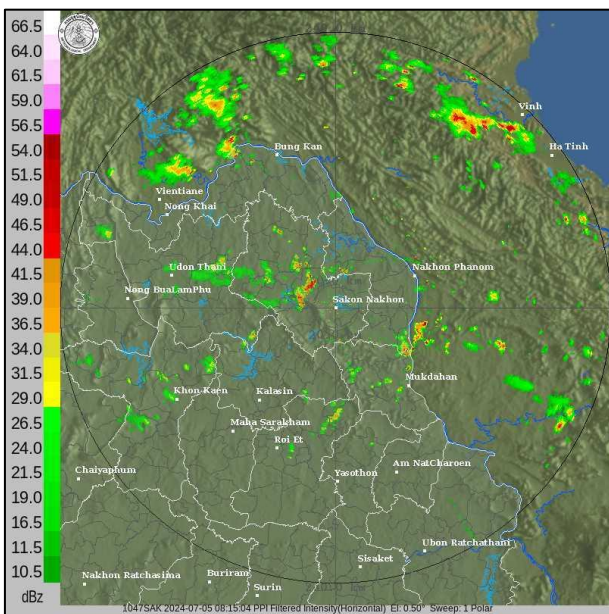
รหัสสถานี	จุดตรวจวัด	ปริมาณฝน (มม./๑๒ ชม.)
STN๑๙๕๔	บ้านหัวสวน ต.แม่ปางขาว อ.คุระบุรี จ.พังงา	๑๒๓.๕
STN๑๙๕๕	บ้านศรีราชา ต.รมณีย์ อ.กะปง จ.พังงา	๑๑๑.๕
STN๑๗๗๐	บ้านบางติบ ต.บางวัน อ.คุระบุรี จ.พังงา	๑๐๘.๐
STN๐๒๕๕	บ้านหลวง ต.แม่ฮ่อง อ.ฝาง จ.เชียงใหม่	๑๐๐.๐
STN๑๖๔๖	บ้านห้วยธารงโพธิ์ ต.ยางน้ำกักใต้ อ.หนองหญ้าปล้อง จ.เพชรบุรี	๘๖.๐
STN๐๓๙๑	บ้านจอมกิตติ ต.เวียง อ.เชียงใหม่ จ.เชียงราย	๘๔.๕
STN๐๐๗๓	บ้านเขานางหงส์ ต.ปากน้ำ อ.เมืองระนอง จ.ระนอง	๘๐.๐
STN๐๐๓๖	บ้านปางตันเตื้อ ต.มะลิกา อ.แม่เมาะ จ.เชียงใหม่	๗๖.๕
STN๐๐๕๑	บ้านยาง* ต.แม่ฮ่อง อ.ฝาง จ.เชียงใหม่	๗๔.๐
STN๐๔๒๔	บ้านดอยหล่อ ต.แม่ทะลบ อ.ไชยปราการ จ.เชียงใหม่	๖๓.๕

### ๔. ค่าความชื้นในดิน (กรมทรัพยากรน้ำ/คณะกรรมการน้ำโขง)

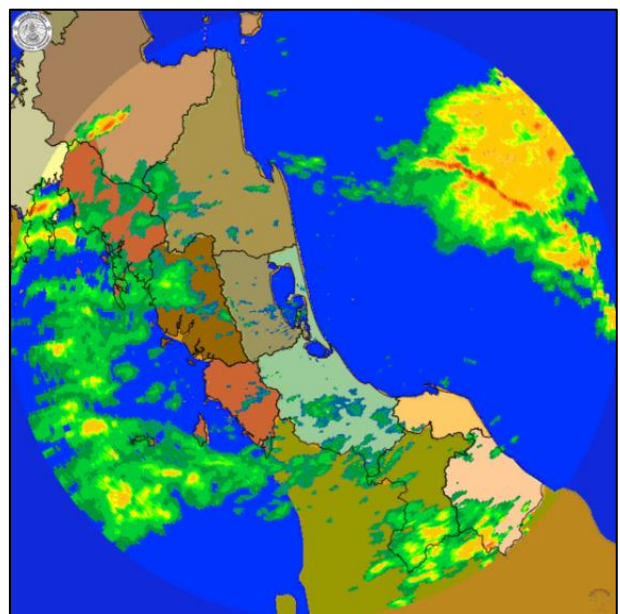
ภูมิภาค	ความชื้นในดิน [-] ๑๔ พ.ค. ๖๗	ความชื้นในดิน [-] ๑๔ มิ.ย. ๖๗	แนวโน้ม
เหนือ	๐-๒๐	๒๐-๔๐	เพิ่มขึ้น
กลาง	๒๐-๔๐	๒๐-๔๐	เพิ่มขึ้น
ตะวันออกเฉียงเหนือ	๒๐-๔๐	๒๐-๔๐	เพิ่มขึ้น
ตะวันออก	๒๐-๔๐	๒๐-๔๐	เพิ่มขึ้น
ตะวันตก	๐-๒๐	๐-๒๐	ทรงตัว
ใต้	๐-๒๐	๒๐-๔๐	เพิ่มขึ้น

หมายเหตุ : ความชื้นในดิน ๐ หมายถึง ดินที่แห้งสนิท และ ๑๐๐ หมายถึง ดินที่อิ่มน้ำ

### ๕. เรดาร์ตรวจอากาศ ณ วันที่ ๕ กรกฎาคม ๒๕๖๗ (กรมอุตุนิยมวิทยา)



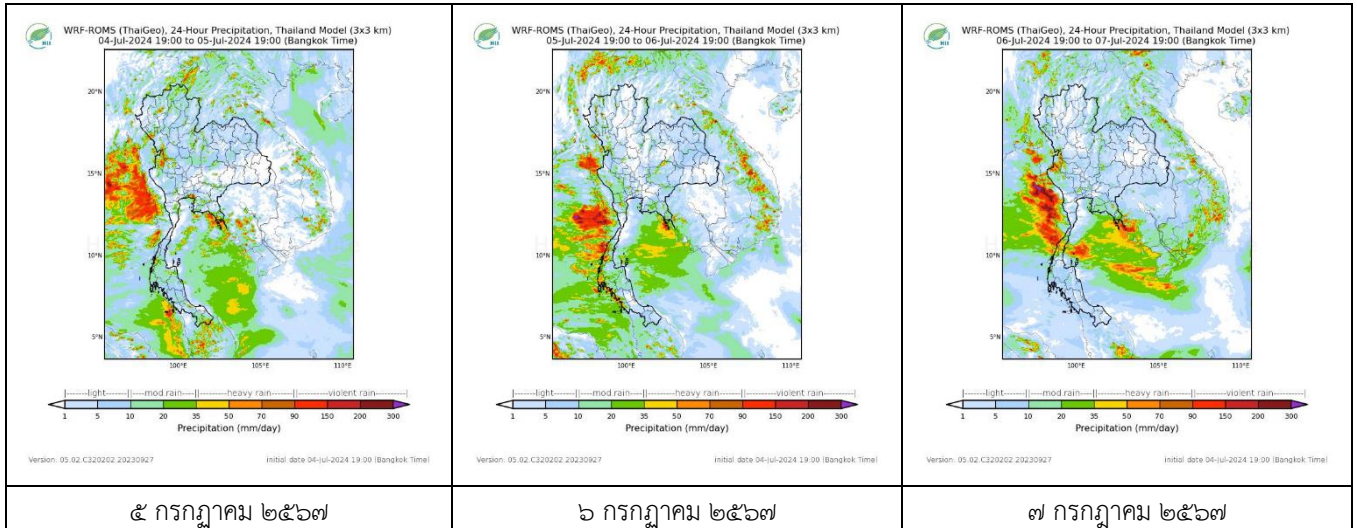
สถานีสกลนคร เวลา ๑๕.๑๕ น.



สถานีสีติงพระ จ.สงขลา เวลา ๑๕.๑๕ น.

จากเรดาร์ตรวจอากาศพบกลุ่มเมฆฝนบริเวณภาคเหนือและภาคใต้ของประเทศไทย

**๖. แผนภาพคาดการณ์ฝนล่วงหน้า ๓ วัน (สถาบันสารสนเทศทรัพยากรน้ำ (องค์การมหาชน))**



**๗. สถานการณ์น้ำในแหล่งเก็บกักน้ำ ณ วันที่ ๕ กรกฎาคม ๒๕๖๗ (กรมชลประทาน กรมทรัพยากรน้ำ และสทช.)**

๗.๑ ปริมาณน้ำในอ่างฯ ๓๕,๓๘๘ ล้าน ลบ.ม. คิดเป็นร้อยละ ๕๐ (ปริมาณน้ำใช้การได้ ๑๑,๘๔๙ ล้าน ลบ.ม. คิดเป็นร้อยละ ๒๕) ปริมาณน้ำในอ่างฯ เทียบกับปี ๒๕๖๖ (๓๖,๑๑๗ ล้าน ลบ.ม. คิดเป็นร้อยละ ๕๑) น้อยกว่าปี ๒๕๖๖ จำนวน ๗๒๙ ล้าน ลบ.ม. ปริมาณน้ำไหลลงอ่างฯ จำนวน ๗๒.๙๗ ล้าน ลบ.ม. ปริมาณน้ำระบายจำนวน ๑๐๘.๒๘ ล้าน ลบ.ม. สามารถรับน้ำได้อีก ๓๕,๕๓๘ ล้าน ลบ.ม.

อ่างเก็บน้ำ	ความจุที่ รณก. (ล้าน ลบ.ม.)	ปริมาณ น้ำในอ่าง		ปริมาณ น้ำใช้การได้		ปริมาณ น้ำไหลลงอ่าง		ปริมาณ น้ำระบาย		ปริมาณน้ำ รับได้อีก (ล้าน ม. <sup>๓</sup> ) (ความจุที่ สก- ปริมาณน้ำ ปัจจุบัน)
		ปริมาณ (ล้าน ม. <sup>๓</sup> )	% น้ำ เก็บ กัก	ปริมาณ (ล้าน ม. <sup>๓</sup> )	% น้ำใช้ การ	วันนี้ (ล้าน ม. <sup>๓</sup> )	เมื่อวาน (ล้าน ม. <sup>๓</sup> )	วันนี้ (ล้าน ม. <sup>๓</sup> )	เมื่อวาน (ล้าน ม. <sup>๓</sup> )	
๑.ภูมิพล	๑๓,๔๖๒	๕,๒๘๓	๓๙	๑,๔๘๓	๑๕	๒.๗๗	๒.๗๘	๒๐.๐๐	๒๐.๐๐	๘,๑๗๙
๒.สิริกิติ์	๙,๕๑๐	๓,๙๗๔	๔๒	๑,๑๒๔	๑๗	๑๖.๔๐	๒๒.๗๘	๑๙.๐๖	๑๘.๙๙	๕,๕๓๖
๓.จุฬารัตน์	๑๖๔	๕๖	๓๔	๑๙	๑๕	๐.๐๑	๐.๒๓	๐.๐๐	๐.๐๐	๑๐๘
๔.อุบลรัตน์	๒,๔๓๑	๗๕๒	๓๑	๑๗๐	๙	๑๑.๗๗	๑๕.๑๓	๗.๐๕	๕.๐๐	๑,๖๗๙
๕.ลำปาว	๑,๙๘๐	๖๑๖	๓๑	๕๑๖	๒๗	๗.๒๖	๙.๖๖	๘.๑๘	๗.๗๔	๑,๓๖๔
๖.สิรินธร	๑,๙๖๖	๑,๐๐๒	๕๑	๑๗๑	๑๕	๕.๗๒	๐.๓๙	๕.๐๖	๓.๕๓	๙๖๔
๗.ป่าสักชลสิทธิ์	๙๖๐	๑๐๒	๑๑	๙๙	๑๐	๐.๑๘	๐.๑๘	๑.๓๐	๑.๓๐	๘๕๘
๘.ศรีนครินทร์	๑๗,๗๔๕	๑๒,๓๗๒	๗๐	๒,๑๐๗	๒๘	๖.๖๒	๑๑.๘๙	๑๐.๐๑	๑๐.๐๒	๕,๓๗๓
๙.วชิราลงกรณ	๘,๘๖๐	๔,๕๗๓	๕๒	๑,๕๖๑	๒๗	๘.๖๙	๑๖.๕๙	๑๖.๐๐	๑๖.๐๕	๔,๒๘๗
๑๐.ขุนด่านปราการชล	๒๒๔	๔๒	๑๙	๓๗	๑๗	๐.๕๖	๐.๒๐	๐.๐๔	๐.๐๔	๑๘๒
๑๑.รัชชประภา	๕,๖๓๙	๓,๕๐๑	๖๒	๒,๑๔๙	๕๐	๑.๓๖	๑.๔๘	๕.๐๕	๕.๑๘	๒,๑๓๘
๑๒.บางยาง	๑,๔๕๔	๘๒๗	๕๗	๕๕๑	๔๗	๑.๔๕	๑.๓๖	๔.๑๐	๔.๐๒	๖๒๗

๗.๒ อ่างเก็บน้ำขนาดกลาง ๔๓๕ แห่ง มีปริมาณน้ำ ๒,๔๑๙ ล้าน ลบ.ม. (๔๕%) ปริมาณน้ำใช้การ ๒,๐๑๘ ล้าน ลบ.ม. (๔๐%)

๗.๓ แหล่งน้ำในพื้นที่นอกเขตชลประทาน ๑๐๒,๐๙๙ แห่ง มีปริมาณน้ำรวม ๔,๐๓๘ ล้าน ลบ.ม. (๔๗%)

๗.๔ แหล่งน้ำขนาดเล็กนอกเขตชลประทาน ๑๘๔ แห่ง ตรวจวัดโดยกรมทรัพยากรน้ำ เริ่มต้นฤดูฝน มีปริมาณน้ำ ๒๐๗.๑ ล้าน ลบ.ม. (๕๔%) ปริมาณน้ำปัจจุบัน ๒๓๑.๑ ล้าน ลบ.ม. (๖๑.๒%)



ภูมิภาค	จำนวน (แห่ง)	ปริมาณรวม (ล้าน ลบ.ม.)	ปริมาณน้ำ (ล้าน ลบ.ม.)							
			เดือน						ปัจจุบัน	
			ธ.ค. ๒๕๖๖	ม.ค. ๒๕๖๗	ก.พ. ๒๕๖๗	มี.ค. ๒๕๖๗	เม.ย. ๒๕๖๗	พ.ค. ๒๕๖๗	๑๗ มิ.ย. ๖๗	ร้อยละ
เหนือ	๑๗,๒๔๙	๙๙๒	๙๑๙	๘๗๖	๘๖๘	๘๕๑	๕๙๖	๕๖๓	๕๖๗	๕๗
ตะวันออกเฉียงเหนือ	๕๔,๕๔๗	๔,๓๘๒	๔,๐๖๐	๓,๗๓๗	๓,๖๐๙	๓,๖๐๙	๒,๓๙๓	๒,๒๕๘	๒,๒๘๒	๕๒
กลาง	๑๖,๓๖๗	๑,๕๗๔	๑,๐๙๘	๙๙๑	๘๕๕	๗๘๘	๕๘๒	๕๖๗	๕๔๗	๓๕
ตะวันออกเฉียง	๗,๘๐๔	๙๙๒	๘๖๓	๗๘๘	๘๙๐	๘๙๐	๕๕๖	๔๘๓	๔๙๖	๕๐
ตะวันตก	๒,๕๐๖	๑๙๒	๑๐๓	๙๙	๙๙	๙๙	๕๐	๔๕	๔๔	๒๓
ใต้	๓,๖๒๖	๓๓๘	๒๙๐	๒๖๙	๒๘๕	๒๗๕	๒๐๓	๑๗๐	๑๖๒	๔๘
รวม	๑๐๒,๐๙๙.๐๐	๘,๕๗๐	๗,๓๓๓	๖,๗๖๐	๖,๖๐๖	๖,๕๑๒	๔,๒๘๐	๔,๐๘๖	๔,๐๙๘	๔๘

๘. สถานการณ์น้ำในประเทศ ณ วันที่ ๒ - ๕ กรกฎาคม ๒๕๖๗ (กรมชลประทาน)

สถานี	แม่น้ำ	อำเภอ	จังหวัด	ระดับตลิ่ง (ม.รทก.)	ระดับน้ำ (ม.รทก.)				แนวโน้ม	เปรียบเทียบระดับตลิ่ง
					อังคาร	พุธ	พฤหัสบดี	ศุกร์		
					๒ ก.ค.	๓ ก.ค.	๔ ก.ค.	๕ ก.ค.		
P.๑	ปิง	เมือง	เชียงใหม่	๓.๗๐	๑.๕๕	๑.๔๖	๑.๓๗	๑.๔๕	เพิ่มขึ้น	-๒.๒๕
W.๑C	วัง	เมือง	ลำปาง	๕.๒๐	๐.๐๐	๐.๑๔	๐.๐๔	๐.๗๖	เพิ่มขึ้น	-๔.๔๔
Y.๑๖	ยม	บางระกำ	พิษณุโลก	๗.๓๐	๒.๘๖	๓.๘๙	๔.๑๐	๓.๕๑	ลดลง	-๓.๗๙
N.๗A	น่าน	เมือง	พิจิตร	๙.๘๗	๒.๖๐	๒.๔๗	๒.๙๕	๒.๙๒	ลดลง	-๖.๙๕
C.๒	เจ้าพระยา	เมือง	นครสวรรค์	๒๕.๗๐	๑๘.๕๓	๑๘.๕๙	๑๘.๔๗	๑๘.๒๗	ลดลง	-๗.๔๓
C.๑๓	เจ้าพระยา	สรรพยา	ชัยนาท	๑๖.๓๔	๕.๕๔	๕.๕๔	๕.๘๑	๕.๕๔	ลดลง	-๑๐.๘
M.๖A	มูล	สตึก	บุรีรัมย์	๗.๙๕	-๐.๒๖	-๐.๒๙	-๐.๓๐	-๐.๓๒	ลดลง	-๘.๒๗
M.๑๙๑	ลำตะคอง	เมือง	นครราชสีมา	๓.๕๐	๑.๔๐	๑.๓๘	๑.๒๒	๑.๓๕	เพิ่มขึ้น	-๒.๑๕
M.๗	มูล	เมือง	อุบลราชธานี	๗.๐๐	๒.๓๘	๒.๓๗	๒.๒๘	๒.๒๒	ลดลง	-๔.๗๘
M.๖๙	ลำเซบก	ตระการพืชผล	อุบลราชธานี	๙.๗๐	๕.๗๒	๕.๓๘	๔.๘๙	๕.๙๑	เพิ่มขึ้น	-๓.๗๙
X.๖๔	คลองท่ามะ	ท่ามะ	ชุมพร	๑๗.๑๓	๗.๘๐	๗.๘๐	๗.๕๕	๗.๖๑	เพิ่มขึ้น	-๙.๕๒
X.๑๔๙	คลองกลาย	นบพิตำ	นครศรีธรรมราช	๓๓.๙๖	๒๗.๒๗	๒๗.๒๒	๒๗.๑๙	๒๗.๔๗	เพิ่มขึ้น	-๖.๔๙
X.๒๗๔	แม่น้ำโก-ลก	แว้ง	นราธิวาส	๒๓.๕๐	๑๘.๒๔	๑๘.๑๘	๑๘.๑๖	๑๘.๒๒	เพิ่มขึ้น	-๕.๒๘
X.๓๗A	แม่น้ำตาปี	พระแสง	สุราษฎร์ธานี	๑๑.๗๐	๕.๔๔	๕.๑๘	๔.๙๑	๔.๗๕	ลดลง	-๖.๙๕

\*\*\* ยังไม่ได้รับรายงาน

๙. สถานการณ์น้ำในพื้นที่ลุ่มน้ำโขง ณ วันที่ ๕ กรกฎาคม ๒๕๖๗ (คณะกรรมการแม่น้ำโขง)

สถานี	ระดับอ้างอิง (ม.รทก.)	ระดับตลิ่ง (ม.)	ระดับน้ำ (ม.)					เปรียบเทียบระดับตลิ่ง (ม.)	ผลต่างของระดับน้ำ (ม.)		แนวโน้ม
			๑ ก.ค.	๒ ก.ค.	๓ ก.ค.	๔ ก.ค.	๕ ก.ค.		๓ วันย้อนหลัง	๕ วันย้อนหลัง	
อ.เชียงแสน จ.เชียงราย	๓๕๗.๑๑๐	๑๒.๘๐	๓.๓๖	๓.๐๕	๒.๗๔	๒.๘๑	๒.๙๔	-๙.๘๖	๐.๒๐	-๐.๔๒	เพิ่มขึ้น
อ.เชียงคาน จ.เลย	๑๙๔.๑๑๘	๑๖.๐๐	๗.๘๘	๗.๖๖	๗.๒๔	๗.๑๓	๖.๙๖	-๙.๐๔	-๐.๒๘	-๐.๙๒	ลดลง
อ.เมือง จ.หนองคาย	๑๕๓.๖๔๘	๑๒.๒๐	๕.๐๒	๕.๐๘	๕.๐๐	๔.๗๒	๔.๔๖	-๗.๗๔	-๐.๕๔	-๐.๕๖	ลดลง
อ.เมือง จ.นครพนม	๑๓๒.๖๘๐	๑๒.๐๐	๕.๔๒	๕.๘๓	๖.๒๙	๖.๕๗	๖.๖๕	-๕.๓๕	๐.๓๖	๑.๒๓	เพิ่มขึ้น
อ.เมือง จ.มุกดาหาร	๑๒๔.๒๑๙	๑๒.๕๐	๔.๙๘	๕.๓๕	๕.๗๘	๖.๑๒	๖.๒๙	-๖.๒๑	๐.๕๑	๑.๓๑	เพิ่มขึ้น
อ.โขงเจียม จ.อุบลราชธานี	๘๙.๐๓๐	๑๔.๕๐	๕.๒๐	๕.๓๗	๕.๘๐	๖.๒๑	๖.๗๐	-๗.๘	๐.๙๐	๑.๕๐	เพิ่มขึ้น

\*\*\*ไม่มีสถานการณ์

## ๑๐. สถานการณ์เตือนภัย Early Warning ณ วันที่ ๕ กรกฎาคม ๒๕๖๗ (กรมทรัพยากรน้ำ)

การแจ้งเตือน	สถานี	การแจ้งเตือน	ช่วงเวลา
<b>เตือนสีแดง (อพยพ)</b>	-	-	-
<b>เตือนสีเหลือง (เตือนภัย)</b>	บ้านบางติบ ต.บางวัน อ.คุระบุรี จ.พังงา บ้านหัวสวน ต.แม่นางขาว อ.คุระบุรี จ.พังงา บ้านศรีราชา ต.รมณีย์ อ.กะปง จ.พังงา	ปริมาณฝนสะสม ๑๒ ชั่วโมง ๑๒๑.๐ มิลลิเมตร ปริมาณฝนสะสม ๑๒ ชั่วโมง ๑๒๓.๕ มิลลิเมตร ปริมาณฝนสะสม ๑๒ ชั่วโมง ๑๑๘.๐ มิลลิเมตร	๕ ก.ค.๖๗/๐๔.๑๑ น. ๕ ก.ค.๖๗/๐๔.๑๙ น. ๕ ก.ค.๖๗/๐๖.๔๕ น.
<b>เตือนสีเขียว (เฝ้าระวัง)</b>	บ้านหน้าเหมือง ต.ควนทอง อ.ขนอม จ.นครศรีธรรมราช บ้านห้วยรางโพธิ์ ต.ยางน้ำกัดใต้ อ.หนองหญ้าปล้อง จ.เพชรบุรี บ้านน้ำรีพัฒนา ต.ขุนาน อ.เฉลิมพระเกียรติ จ.น่าน บ้านลิ้นช้าง ต.ยางน้ำกัดเหนือ อ.หนองหญ้าปล้อง จ.เพชรบุรี บ้านบางหวาน ต.กมลา อ.กะทู้ จ.ภูเก็ต บ้านยาง ต.แม่จอน อ.ฝาง จ.เชียงใหม่ บ้านหลวง ต.แม่จอน อ.ฝาง จ.เชียงใหม่ บ้านปางต้นเตือ ต.มะลิกา อ.แม่เมาะ จ.เชียงใหม่ บ้านจอมกิตติ ต.เวียง อ.เชียงใหม่ จ.เชียงใหม่ บ้านเขานางหงษ์ ต.ปากน้ำ อ.เมืองระนอง จ.ระนอง	ปริมาณฝนสะสม ๑๒ ชั่วโมง ๑๐๐.๕ มิลลิเมตร ปริมาณฝนสะสม ๑๒ ชั่วโมง ๘๓.๕ มิลลิเมตร ปริมาณฝนสะสม ๑๒ ชั่วโมง ๘๒.๕ มิลลิเมตร ปริมาณฝนสะสม ๑๒ ชั่วโมง ๘๓.๐ มิลลิเมตร ปริมาณฝนสะสม ๑๒ ชั่วโมง ๖๖.๕ มิลลิเมตร ปริมาณฝนสะสม ๑๒ ชั่วโมง ๘๔.๕ มิลลิเมตร ปริมาณฝนสะสม ๑๒ ชั่วโมง ๙๗.๕ มิลลิเมตร ปริมาณฝนสะสม ๑๒ ชั่วโมง ๘๗.๐ มิลลิเมตร ปริมาณฝนสะสม ๑๒ ชั่วโมง ๘๒.๕ มิลลิเมตร	๔ ก.ค.๖๗/๑๙.๓๓ น. ๔ ก.ค.๖๗/๒๑.๐๘ น. ๔ ก.ค.๖๗/๒๑.๓๙ น. ๔ ก.ค.๖๗/๒๒.๐๙ น. ๕ ก.ค.๖๗/๐๓.๕๐ น. ๕ ก.ค.๖๗/๐๕.๑๘ น. ๕ ก.ค.๖๗/๐๕.๓๐ น. ๕ ก.ค.๖๗/๐๖.๑๕ น. ๕ ก.ค.๖๗/๐๗.๑๒ น. ๕ ก.ค.๖๗/๐๗.๒๗ น.

\*\*\*สำนักงานทรัพยากรน้ำภาคที่เกี่ยวข้องได้ดำเนินการแจ้งอาสาสมัครและเครือข่าย รวมถึงหน่วยงานที่เกี่ยวข้องในพื้นที่เสี่ยงภัยแล้ว

### ๑๑. พื้นที่ติดตามและเฝ้าระวังสถานการณ์ธรณีพิบัติภัย ณ วันที่ ๕ กรกฎาคม ๒๕๖๗ (กรมทรัพยากรธรณี)

เนื่องจากในพื้นที่เสี่ยงภัยแผ่นดินถล่มมีฝนตกหนักต่อเนื่อง ประกอบกับมีพื้นที่ลาดการณปริมาณน้ำฝนที่อาจก่อให้เกิดแผ่นดินถล่มล่วงหน้า โดยเฉพาะในบริเวณภาคเหนือ จังหวัดตาก เชียงใหม่ ภาคตะวันออก จังหวัดตราด และภาคใต้ จังหวัดพังงา ศูนย์ปฏิบัติการธรณีพิบัติภัยจึงได้ทำการเฝ้าระวังและติดตามสถานการณ์ธรณีพิบัติภัยแผ่นดินถล่มและน้ำป่าไหลหลากเป็นพิเศษและจะทำการแจ้งอาสาสมัครเครือข่ายในพื้นที่เสี่ยงภัยต่อไป

### ๑๒. เหตุการณ์วิกฤตน้ำปัจจุบัน ณ วันที่ ๕ กรกฎาคม ๒๕๖๗ [เวลา ๐๘.๐๐ น. - ๑๕.๐๐ น. (วันนี้)]

ไม่มีสถานการณ์

### ๑๓. สถานการณ์ภาวะน้ำท่วม และสถานการณ์ฝนแล้ง/ฝนทิ้งช่วง ณ วันที่ ๕ กรกฎาคม ๒๕๖๗ (ปก.)

ไม่มีสถานการณ์

### ๑๔. ลักษณะอากาศ ๗ วันข้างหน้า (ระหว่างวันที่ ๕ - ๑๑ กรกฎาคม ๒๕๖๗)

ในช่วงวันที่ ๕ - ๗ ก.ค. ๖๗ ร่องมรสุมพาดผ่านภาคเหนือตอนบนและภาคตะวันออกเฉียงเหนือตอนบน เข้าสู่หย่อมความกดอากาศต่ำบริเวณประเทศเวียดนามตอนบน ประกอบกับมรสุมตะวันตกเฉียงใต้ยังคงปกคลุมทะเลอันดามัน ประเทศไทย และอ่าวไทย ลักษณะเช่นนี้ทำให้ประเทศไทยมีฝนเพิ่มขึ้นและมีฝนตกหนักบางแห่ง โดยมีฝนตกหนักมากในภาคตะวันออกเฉียงเหนือตอนบน ภาคตะวันออก และภาคใต้

ส่วนในช่วงวันที่ ๘ - ๑๑ ก.ค. ๖๗ ร่องมรสุมเลื่อนขึ้นไปพาดผ่านประเทศเมียนมาตอนบน และประเทศลาวตอนบน ในขณะที่มีหย่อมความกดอากาศต่ำปกคลุมประเทศเวียดนามตอนบน ประกอบกับมรสุมตะวันตกเฉียงใต้ที่พัดปกคลุมทะเลอันดามัน ประเทศไทย และอ่าวไทยจะมีกำลังแรงขึ้น ในช่วงวันที่ ๑๐ - ๑๑ ก.ค. ๖๗ ลักษณะเช่นนี้ทำให้ประเทศไทยยังคงมีฝนฟ้าคะนองเกิดขึ้นได้ และมีฝนตกหนักบางแห่ง

สำหรับคลื่นลมบริเวณทะเลอันดามันและอ่าวไทย ในช่วงวันที่ ๕ - ๙ ก.ค. ๖๗ ทะเลอันดามันตอนบนมีคลื่นสูง ๑ - ๒ เมตร บริเวณที่มีฝนฟ้าคะนองคลื่นสูงมากกว่า ๒ เมตร ส่วนบริเวณทะเลอันดามันตอนล่างและอ่าวไทย มีคลื่นสูงประมาณ ๑ เมตร บริเวณที่มีฝนฟ้าคะนองคลื่นสูงมากกว่า ๒ เมตร ส่วนในช่วงวันที่ ๑๐ - ๑๑ ก.ค. ๖๗ คลื่นลมบริเวณทะเลอันดามันตอนบนมีคลื่นสูงประมาณ ๒ เมตร บริเวณที่มีฝนฟ้าคะนองคลื่นสูงมากกว่า ๒ เมตร ส่วนบริเวณทะเลอันดามันตอนล่างและอ่าวไทยตอนบน มีคลื่นสูง ๑ - ๒ เมตร บริเวณที่มีฝนฟ้าคะนองคลื่นสูงมากกว่า ๒ เมตร

**๑๕. ความช่วยเหลือภัยแล้งสะสมของกรมทรัพยากรน้ำ**

ความช่วยเหลือในพื้นที่ประสบปัญหาภัยแล้ง ตั้งแต่วันที่ ๑ ตุลาคม ๒๕๖๖ - ๕ กรกฎาคม ๒๕๖๗

หน่วยงาน	จังหวัด	ปริมาณการ สูบน้ำ (ลบ.ม.)	ปริมาณการ แจกจ่ายน้ำ สะอาด (ลิตร)	ประโยชน์ที่ได้รับ				
				อุปโภค-บริโภค		พื้นที่เกษตร (ไร่)		
				ครัวเรือน	ประชากร	ไร่	ชนิดพืช	
สทน.๑	ลำปาง	-	๘๒๕,๙๑๐	๓๙,๒๑๑	๑๕๕,๘๓๒	-	-	
	เชียงใหม่	-	๕๔,๓๙๐	๒,๗๒๐	๑๐,๘๗๘	-	-	
	แม่ฮ่องสอน	-	๕๑,๔๒๑	๒,๕๗๑	๑๐,๒๘๔	-	-	
	เชียงราย	๑,๒๑๓,๐๐๐	๑๖๐,๖๒๙	๙,๓๘๖	๓๗,๑๒๖	-	-	
	กำแพงเพชร	-	๙๐,๒๖๘	๔,๕๑๓	๑๘,๐๕๔	-	-	
	ตาก	๑,๑๘๕,๐๐๐	-	-	-	-	๒,๐๐๐	นาข้าว
	ลำพูน	๘๕๒,๐๐๐	-	-	-	-	๒,๒๐๐	นาข้าว
สทน.๒	นครสวรรค์ (บึงฯ)	๒๐,๙๗๙,๐๐๐	-	๘,๑๔๕	๓๐,๗๒๘	๘๓,๐๕๖	รักษาระบบนิเวศน์	
	นครสวรรค์	๑๐,๗๙๑,๙๐๐	๗๘,๐๐๐	๙,๙๘๘	๒๓,๑๕๐	๗,๖๙๕	นาข้าว, อ้อย, ข้าวโพด, มะม่วง, กล้วย, ผักสวนครัว	
	พทุมธานี	๒,๓๕๔,๔๐๐	-	๖,๒๔๔	๑๖,๒๖๓	๑๓,๕๐๐	ข้าวฝรั่ง, ทุเรียน, มังคุด, กล้วย, ปาล์ม, ข้าว, ข้าวโพด	
สทน.๓	อุดรธานี	๕,๘๗๑,๐๐๐	๕๖๒,๐๐๐	๘,๖๖๓	๓๓,๓๕๒	๑,๙๙๐	นาข้าว	
	บึงกาฬ	๑,๐๙๕,๑๒๐	-	๓๐	๑๕๐	๒๕๐	นาข้าว	
	หนองคาย	-	๑๖๘,๐๐๐	๗๕๐	๓,๐๐๐	-	-	
สทน.๔	ขอนแก่น	๑,๓๑๒,๔๐๐	๑๘,๐๐๐	๑,๓๓๑	๔,๙๔๔	-	-	
	กาฬสินธุ์	๙๓,๐๐๐	๙๖,๐๐๐	๙๙๙	๓,๒๓๑	-	-	
	มหาสารคาม	๗๕๖,๕๐๐	-	๒,๙๕๗	๑๐,๐๐๕	-	-	
สทน.๕	นครราชสีมา	๑,๒๙๕,๐๐๐	๕๑๑,๐๐๐	๗,๑๓๙	๒๓,๓๒๒	-	-	
	บุรีรัมย์	๙๔,๐๐๐	๕๔๐,๐๐๐	๒,๑๔๗	๙,๑๕๘	-	-	
	สุรินทร์	๒๘,๘๐๐	-	๑๓๐	๕๖๗	-	-	
สทน.๖	จันทบุรี	๙,๔๒๘,๓๐๐	๘๕๘,๐๐๐	๑,๕๔๖	๑๐,๔๖๓	๙,๕๐๐	ทุเรียน, เงาะ, มังคุด, ลองกอง, ยางพารา	
	ระยอง	๖๗๒,๖๐๐	๑,๐๕๐,๐๐๐	๑,๒๔๕	๒,๖๘๖	๒,๒๐๐	ทุเรียน, เงาะ, มังคุด	
	ตราด	๑๐,๓๖๒,๕๐๐	-	๑,๕๔๘	๔,๘๙๘	๑๕,๔๒๗	ทุเรียน, เงาะ	
สทน.๗	ราชบุรี	๔๓๐,๑๑๐	๑๓๒,๐๐๐	๑,๙๘๕	๕,๙๐๔	๒,๕๕๐	นาข้าว, กวางตุ้ง, คะน้า, ข้าวโพด, ฝรั่ง, ชมพู่, มะพร้าว	
	กาญจนบุรี	๑๐๐,๘๐๐	-	๒๕๘	๑,๕๐๐	-	-	
	สุพรรณบุรี	๕๙,๔๐๐	-	๔๕๑	๑,๓๐๐	๖๐๐	-	
สทน.๘	นครศรีธรรมราช	๗,๐๓๖,๖๓๒	-	๕,๕๕๐	๒๔,๘๘๓	๑๖๔,๗๕๐	ป่าเสม็ด, ป่ากระจุยหนู, พุงหญ้า	
	ยะลา	๖๒๒,๐๘๐	-	๖๕๐	๒,๕๐๐	๑,๕๐๐	นาข้าว	
สทน.๙	อุตรดิตถ์	-	๙๖๘,๕๕๐	๑,๙๔๖	๕,๖๕๒	-	-	
	น่าน	-	๓๓,๙๑๐	-	๖๐	-	-	
	พิษณุโลก	๔๗๔,๔๘๐	-	๑๑๕	๔๒๒	๒๐๑	คะน้า, ถั่ว, มะเขือเปาะ, ฝรั่ง, กระจับ, บวบ, น้ำเต้า, กล้วย, มะม่วงโหระพา, ผักชีลาว, ผักเชียงดา	
	สุโขทัย	๑,๒๑๐,๕๐๐	-	๑,๕๗๐	๔,๖๔๐	๑๒,๒๘๐	นาข้าว, ข้าวโพด, ยาสูบ, ถั่วเหลือง	
	แพร่	๑,๗๒๘,๑๒๐	-	๑,๒๒๓	๓,๗๗๕	๔,๐๙๖	ข้าวโพด, ยาสูบ, ฝรั่ง, ขอส, แดงกวาง, นาข้าว	
สทน.๑๐	สุราษฎร์ธานี	๔,๔๔๑,๖๐๐	๗๑๔,๐๐๐	๖,๔๐๒	๑๖,๔๗๖	๖๕,๔๐๐	ปาล์ม, น้ำมัน	

	ชุมพร	๑,๐๒๘,๘๐๐	-	๙,๒๑๑	๑๗,๓๗๐	๗๗,๕๐๐	ทุเรียน/กาแฟ/ยางพารา/ปาล์มน้ำมัน
	กระบี่	๑,๐๖๕,๖๐๐	๑,๕๕๐	๑,๗๒๒	๔,๑๐๐	๘๐๐	ปาล์มน้ำมัน
สทท.๑๑	อำนาจเจริญ	๑๓๙,๕๐๐	๑,๔๙๕,๐๐๐	๔,๔๘๐	๑๕,๑๙๓	-	-
	อุบลราชธานี	๗๗,๖๖๐	-	๔๓๔	๑,๘๖๑	-	-
	๓๖ จังหวัด	๘๖,๗๙๙,๘๐๒	๘,๔๐๘,๖๑๘	๑๔๗,๕๖๐	๕๑๓,๗๒๗	๘๖๗,๔๙๕	-

จึงเรียนมาเพื่อโปรดทราบ

นายภาดล ถาวรภุชรัตน์  
อธิบดีกรมทรัพยากรน้ำ  
ประธานคณะกรรมการศูนย์ปฏิบัติการ  
ทรัพยากรธรรมชาติและสิ่งแวดล้อม (ด้านทรัพยากรน้ำ)